



2026.06.07

ЭРҮҮЛ МЭНДИЙН СТАТИСТИКИЙН МЭДЭЭЛЭЛ

2026 ОНЫ ЭХНИЙ 5 САРЫН БАЙДЛААР

Улаанбаатар хот

Энэхүү товхимолын дэлгэрэнгүй мэдээллийг
www.hdc.gov.mn цахим хуудаснаас татаж харна уу!

Эрүүл мэндийн хөгжлийн төв
Их өгөгдөл, судалгааны албанаас эрхлэн гаргав.

Шуудангийн хаяг: 14210 Улаанбаатар, Сүхбаатар дүүрэг, Энхтайвны
гудамж, 13в байр

E-mail: admin@hdc.gov.mn, www.hdc.gov.mn

Факс: 976-11-320633

Утас: 7011-1485
7012-8801

ГАРЧИГ	
ЗУРГИЙН ЖАГСААЛТ	4
ХҮСНЭГТИЙН ЖАГСААЛТ	4
ЭРҮҮЛ МЭНДИЙН СТАТИСТИК ҮЗҮҮЛЭЛТҮҮД	5
1. ЭХ, ХҮҮХДИЙН ЭРҮҮЛ МЭНД	6
1.1. Төрөлт	6
1.2. Хүүхдийн эрүүл мэнд	7
1.3. Эхийн эндэгдэл	8
1.4. Нялхсын эндэгдэл	9
1.5. Тав хүртэлх насны хүүхдийн эндэгдэл	10
2. ЭМНЭЛГИЙН ТУСЛАМЖ ҮЙЛЧИЛГЭЭНИЙ ҮЗҮҮЛЭЛТ	11
2.1 Амбулаторийн тусламж үйлчилгээ	11
2.2 Халдварт бус өвчний эрт илрүүлэг үзлэгийн мэдээлэл	12
2.3 Жирэмсний хяналт	12
2.4 Үр хөндөлт	14
2.5 Түргэн тусламжийн дуудлага	15
2.6 Хэвтэн эмчлүүлэгчдийн тусламж үйлчилгээ	17
3. ХҮН АМЫН НАС БАРАЛТ	18
4. ЭМГЭГ СУДЛАЛЫН ШИНЖИЛГЭЭ	20
5. ХАЛДВАРТ ӨВЧИН	21
5.1. Халдварт өвчний нас баралт	21
5.2. Амьсгалын замын халдварт өвчин	21
5.3. Бэлгийн замаар дамжих халдварт өвчин	22

ЗУРГИЙН ЖАГСААЛТ

Зураг 1.1. Төрсөн эх, амьд төрсөн нярайн тоо	7
Зураг 1.2. Эхийн эндэгдэл, 100 000 амьд төрөлтөд	8
Зураг 1.3. Нялхсын эндэгдэл, 1000 амьд төрөлтөд	9
Зураг 1.4. Нялхсын эндэгдэл, 1000 амьд төрөлтөд, аймгаар	9
Зураг 1.5. Перинаталь эндэгдэл, 1000 нийт төрөлтөд, аймгаар	10
Зураг 1.6. Хүүхдийн эндэгдэл, 1000 амьд төрөлтөд	10
Зураг 1.7. Тав хүртэлх насны хүүхдийн эндэгдэл, 1000 амьд төрөлтөд, аймгаар	11
Зураг 2.1. Жирэмсний эрт хяналтын хувь, аймгаар	13
Зураг 2.2. Түргэн тусламжийн дуудлагын тоо	16
Зураг 3.1. Нас баралт, /бодит тоогоор/	18
Зураг 5.1. Амьсгалын замын халдварт өвчний тохиолдол	22
Зураг 5.2. Бэлгийн замаар дамжих халдварт өвчний тохиолдол	22

ХҮСНЭГТИЙН ЖАГСААЛТ

Хүснэгт 1.1. Төрөлт, төрөх үед үзүүлсэн эмнэлгийн тусламж, хувиар	6
Хүснэгт 1.2. Амьд төрсөн хүүхэд, эхийн тээлтийн хугацаа, хувиар	7
Хүснэгт 1.3. Тав хүртэлх насны хүүхдийн жингийн мэдээ, хувиар	8
Хүснэгт 2.1. Эмчийн үзлэг, эмнэлгийн төрлөөр, хувиар	12
Хүснэгт 2.2. Жирэмсний хяналт, хувиар	13
Хүснэгт 2.3. Шинээр хяналтад хамрагдсан жирэмсэн эмэгтэйчүүдийн БЗДХ-ын шинжилгээний үзүүлэлт	14
Хүснэгт 2.4. Үр хөндөлтийн түвшин	15
Хүснэгт 2.5. Түргэн тусламжийн дуудлага, аймгаар	16
Хүснэгт 2.6. Стационарын тусламж, үйлчилгээний зарим үзүүлэлтүүд	17
Хүснэгт 3.1. Осол гэмтэл, гадны шалтгаант нас баралтад эзлэх хувь	19
Хүснэгт 4.1. Эмгэг судлалын шинжилгээний үзүүлэлт, аймгаар	20
Хүснэгт 5.1. Халдварт өвчний тохиолдол, нас баралт, төрлөөр	21

Эрүүл мэндийн статистик үзүүлэлтүүд

/2025, 2026 оны эхний 5 сарын байдлаар/

№	Үзүүлэлт	Нэгж	2025 он	2026 он	Өсөлт бууралт
1	Төрсөн эх	Бодит тоо	22375	21466	-909
2	Амьд төрсөн хүүхэд	Бодит тоо	22556	21679	-877
3	Амьгүй төрсөн хүүхэд	Бодит тоо	104	78	-26
		1000 нийт төрөлтөд	4.6	3.6	-1.0
4	Эхийн эндэгдэл	Бодит тоо	9	4	-5
		100 000 амьд төрөлтөд	39.9	18.5	-21.4
5	5 хүртэлх насны хүүхдийн эндэгдэл /0-4 нас 364 хоног/	Бодит тоо	377	330	-47
		1000 амьд төрөлтөд	16.7	15.2	-1.5
6	Үүнээс: Нялхсын эндэгдэл /0-364 хоног/	Бодит тоо	320	277	-43
		1000 амьд төрөлтөд	14.2	12.8	-1.4
	Үүнээс: Нярайн эндэгдэл /0-28 хоног/	Бодит тоо	209	151	-58
		1000 амьд төрөлтөд	9.3	7.0	-2.3
	Үүнээс: Нярайн эрт үеийн эндэгдэл /0-6 хоног/ Нярайн хожуу үеийн эндэгдэл /7-28 хоног/	Нялхсын эндэгдэлд эзлэх хувь	65.3	54.5	-10.8
		Бодит тоо	156	99	-57
	Нярайн эндэгдэлд эзлэх хувь	74.6	65.6	-9.0	
	Бодит тоо	53	52	-1	
	Нярайн эндэгдэлд эзлэх хувь	25.4	34.4	9.0	
7	Перинаталь эндэгдэл	Бодит тоо	260	177	-83
		1000 нийт төрөлтөд	11.5	8.1	-3.4
8	Нийт нас баралт	Бодит тоо	7219	7308	89
9	Эмнэлгийн нас баралт	Бодит тоо	2462	2490	28
		Хувь	34.1	34.1	0.0
10	Эмнэлэгт хоног болоогүй нас баралт	Бодит тоо	521	511	-10
		Хувь	21.2	20.5	-0.7
11	Жирэмсний эрт хяналт	Хувь	93.7	93.4	-0.3
12	Эмчлэгдсэн хүний тоо	Бодит тоо	424842	376918	-47924
13	Ор хоног	Бодит тоо	2835111	2491232	-343879
14	Халдварт өвчин	Бодит тоо	22597	20722	-1875
		10 000 хүнд	63.7	60.5	-3.2
15	Амьсгалын замын халдварт өвчин	Бодит тоо	13227	7921	-5306
		10 000 хүнд	37.3	23.1	-14.2
16	Бэлгийн замаар дамжих халдварт өвчин	Бодит тоо	4658	3793	-865
		10 000 хүнд	13.1	11.1	-2.0
17	Гэдэсний халдварт өвчин	Бодит тоо	2272	5944	3672
		10 000 хүнд	6.4	17.4	11.0
18	Зоонозын халдварт өвчин	Бодит тоо	48	126	78
		10 000 хүнд	0.1	0.4	0.3
19	Цусаар дамжих халдварт өвчин	Бодит тоо	89	73	-16
		10 000 хүнд	0.3	0.2	-0.1
20	Бусад халдварт өвчин	Бодит тоо	2303	2865	562
		10 000 хүнд	6.5	8.4	1.9

1. Эх, хүүхдийн эрүүл мэнд

1.1. Төрөлт

Улсын хэмжээнд 2026 оны эхний 5 сарын байдлаар 21466 эх төрсөн нь өнгөрсөн оны мөн үеэс 909 төрөлтөөр буюу 4.1 хувиар буурсан байна. Төрөлтийн тоо Завхан, Сүхбаатар аймагт 2-39 төрөлтөөр нэмэгдсэн байна.

Төрсөн эхчүүдийн 18481 нь буюу 86.1 хувь нь эмчийн хяналтын үзлэгт 6 ба түүнээс дээш удаа хамрагдсан байна. Нийт төрөлтийн 0.3 хувийг гэрийн төрөлт эзэлж байгаа бөгөөд Сүхбаатар, Говь-Алтай, Баянхонгор, Хэнтий, Дундговь, Өмнөговь, Төв, Дорнод аймгуудад улсын дундажаас 0.1-0.9 хувиар өндөр байна.

2026 оны эхний 5 сарын байдлаар мэс заслын аргаар төрсөн эхчүүд 28.5 хувийг эзэлж байгаа ба 18.9 хувь нь төрөлтийн хүндрэлтэй, 81.1 хувь нь хүндрэлгүй төрсөн байна.

Хүснэгт 1.1. Төрөлт, төрөх үед үзүүлсэн эмнэлгийн тусламж, хувиар

№	Аймаг/хот	Төрөлтийн эзлэх хувь					20 хүртэлх насны төрөлт	35-аас дээш насны төрөлт
		Аймаг, хотын нэгдсэн эмнэлэг	Хувийн эмнэлэг	Сумын нэгдсэн эмнэлэг	Сумын эрүүл мэндийн төв	Гэртээ		
А	Б	1	2	3	4	5	6	7
1	Архангай	91.1	0.0	0.0	8.6	0.3	2.0	24.1
2	Баян-Өлгий	90.4	0.0	0.0	9.6	0.0	1.4	21.7
3	Баянхонгор	98.2	0.0	0.0	1.2	0.6	5.8	19.3
4	Булган	94.4	0.0	0.0	5.6	0.0	2.5	28.0
5	Говь-Алтай	96.1	0.0	0.0	3.3	0.7	3.3	22.2
6	Говьсүмбэр	100.0	0.0	0.0	0.0	0.0	5.8	26.4
7	Дархан-Уул	99.7	0.0	0.0	0.0	0.3	5.8	25.0
8	Дорноговь	82.1	0.0	17.1	0.5	0.3	4.2	21.8
9	Дорнод	98.0	0.0	0.0	1.6	0.4	4.9	23.1
10	Дундговь	97.6	0.0	0.0	2.0	0.5	2.9	23.9
11	Завхан	62.2	0.0	34.1	3.7	0.0	4.0	19.8
12	Орхон	99.9	0.0	0.0	0.0	0.1	4.4	25.7
13	Өвөрхангай	85.2	0.0	11.0	3.7	0.2	3.7	23.5
14	Өмнөговь	86.6	0.0	0.0	12.9	0.5	5.3	21.6
15	Сүхбаатар	95.0	0.0	0.0	3.8	1.2	3.2	31.2
16	Сэлэнгэ	50.7	0.0	41.6	7.4	0.3	3.3	24.9
17	Төв	94.8	0.0	0.0	4.8	0.4	3.9	30.7
18	Увс	92.8	0.0	0.0	7.0	0.2	1.9	21.7
19	Ховд	89.0	0.0	7.6	3.2	0.2	2.6	19.2
20	Хөвсгөл	90.7	0.0	0.0	9.1	0.2	5.9	20.5
21	Хэнтий	80.9	0.0	12.4	6.2	0.5	3.0	26.5
22	Аймгийн дундаж	89.8	0.0	5.1	4.7	0.3	3.8	23.2
23	Улаанбаатар	94.0	5.7	0.0	0.0	0.2	3.5	28.8
24	Улсын дундаж	92.2	3.2	2.3	2.1	0.3	3.6	26.3

Зураг 1.1. Төрсөн эх, амьд төрсөн нярайн тоо



1.2. Хүүхдийн эрүүл мэнд

2026 оны эхний 5 сарын байдлаар улсын хэмжээнд 21679 хүүхэд амьд төрсөн нь өнгөрсөн оны мөн үеэс 877 хүүхдээр буюу 3.9 хувиар буурчээ. Төрөлтийн түвшин 1000 хүн амд 6.3 байна.

Амьд төрсөн хүүхдийн 11003 буюу 50.8 хувь нь хүү, 10676 буюу 49.2 хувь нь охин байна. Төрөх үеийн хүйсийн харьцаа 100 охинд ойролцоогоор 103 хүү ногдож байна.

Амьд төрсөн нийт хүүхдээс 1029 нярай буюу 4.7 хувь нь 2500 грамаас доош жинтэй, 214 тохиолдол буюу 1.0 хувь нь төрөлхийн гажигтай төрсөн байна. Төрсний дараа 1 цагийн дотор хөхөө амласан хүүхдийн эзлэх хувь 96.7 байна. Дутуу төрөлтийн түвшин 1000 амьд төрөлтөд 65.4 байна. Амьгүй төрөлтийн түвшин 1000 нийт төрөлтөд 3.6 байна.

Хүснэгт 1.2. Амьд төрсөн хүүхэд, эхийн тээлтийн хугацаа, хувиар

№	Аймаг/хот	Эхийн тээлтийн хугацаа эзлэх хувь					Төрөлхийн гажигтай төрсөн	2500 гр-аас доош жинтэй төрсөн хүүхэд
		22-28 долоо хоногтой	29-32 долоо хоногтой	33-36 долоо хоногтой	37-41 долоо хоногтой	42 долоо хоногос дээш		
А	Б	1	2	3	4	5	6	7
1	Архангай	0.0	0.5	2.3	97.2	0.0	0.5	3.3
2	Баян-Өлгий	0.0	0.7	3.4	95.9	0.0	0.7	3.8
3	Баянхонгор	0.2	0.4	5.6	93.8	0.0	1.0	4.8
4	Булган	0.0	0.0	6.7	93.3	0.0	0.6	2.4
5	Говь-Алтай	0.3	0.0	5.8	93.9	0.0	0.0	5.2
6	Говьсүмбэр	0.0	0.0	6.5	93.5	0.0	2.4	4.8
7	Дархан-Уул	0.0	0.1	3.8	95.3	0.7	0.1	2.1
8	Дорноговь	0.0	0.0	4.7	95.3	0.0	1.8	2.3
9	Дорнод	0.2	0.4	3.3	96.1	0.0	0.2	2.3
10	Дундговь	0.0	0.5	4.8	94.7	0.0	1.0	1.4
11	Завхан	0.0	0.9	2.5	96.3	0.3	0.0	3.1
12	Орхон	0.5	0.8	4.9	93.8	0.0	0.3	4.9
13	Өвөрхангай	0.0	0.4	5.3	94.2	0.2	0.2	4.0
14	Өмнөговь	0.5	1.2	2.9	95.4	0.0	1.0	4.1
15	Сүхбаатар	0.6	0.0	7.3	92.1	0.0	0.6	4.4
16	Сэлэнгэ	0.0	0.8	3.8	95.4	0.0	0.0	2.7
17	Төв	0.4	0.0	5.2	94.4	0.0	0.9	2.6
18	Увс	0.0	0.9	3.9	93.0	2.1	0.4	2.4
19	Ховд	0.0	0.3	4.6	95.1	0.0	0.6	3.6
20	Хөвсгөл	0.0	0.6	6.5	92.9	0.0	1.5	3.9
21	Хэнтий	0.2	1.7	5.1	92.9	0.0	0.5	5.6
22	Аймгийн дундаж	0.1	0.5	4.5	94.6	0.2	0.6	3.6
23	Улаанбаатар	0.4	1.2	5.9	92.4	0.1	1.3	5.6
24	Улсын дундаж	0.3	0.9	5.3	93.3	0.1	1.0	4.7

2026 оны эхний 5 сарын байдлаар тав хүртэлх насны хүүхдийн өсөлт хөгжлийн хяналтад 726552 хүүхэд хамрагдсанаас 0.13 хувь нь туранхай, 0.10 хувь нь тураалтай, 0.13 хувь нь өсөлтийн хоцрогдолтой байна.

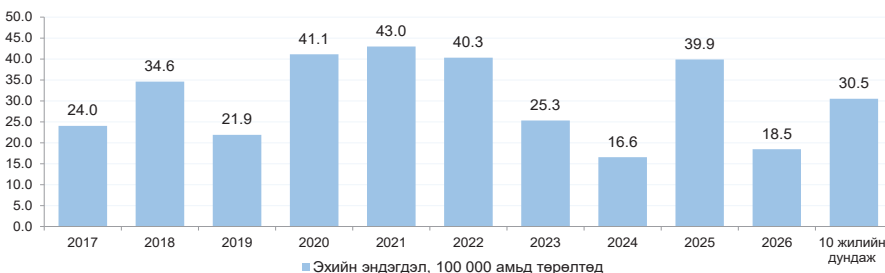
Хүснэгт 1.3. Тав хүртэлх насны хүүхдийн жингийн мэдээ, хувиар

№	Аймаг/хот	Бүгд	Жингийн мэдээ			А амин дэм уусан	Д амин дэм уусан	Олон найрлагат бичил тэжээл хэрэглэсэн
			Туранхай	Тураалтай	Өсөлтийн хоцрогдолтой			
А	Б	1	2	3	4	5	6	7
1	Архангай	17824	0.20	0.16	0.29	21.54	49.72	7.51
2	Баян-Өлгий	17053	0.33	0.21	0.07	13.53	29.19	0.47
3	Баянхонгор	26771	0.24	0.18	0.28	13.96	33.36	8.29
4	Булган	8480	0.00	0.07	0.15	11.57	15.01	0.00
5	Говь-Алтай	10082	0.34	0.40	0.69	14.42	45.15	8.46
6	Говьсүмбэр	3378	0.59	0.00	0.00	30.61	28.66	0.00
7	Дархан-Уул	37158	0.21	0.03	0.09	18.92	85.89	0.12
8	Дорноговь	17743	0.03	0.30	0.01	22.89	60.20	0.16
9	Дорнод	22741	0.22	0.15	0.19	20.90	44.36	0.11
10	Дундговь	8411	0.01	0.01	0.01	17.48	58.15	11.54
11	Завхан	12919	0.02	0.02	0.05	39.89	48.69	6.03
12	Орхон	35578	0.14	0.10	0.23	14.50	84.56	0.76
13	Өвөрхангай	13630	0.15	0.07	0.08	39.14	58.09	2.01
14	Өмнөговь	17454	0.29	0.08	0.06	19.00	54.78	1.62
15	Сүхбаатар	7314	0.18	0.03	0.34	25.32	45.37	4.84
16	Сэлэнгэ	17446	0.09	0.01	0.06	27.61	18.00	0.05
17	Төв	6147	0.16	0.07	0.39	34.57	55.77	0.33
18	Увс	22179	0.18	0.24	0.21	23.77	40.48	0.03
19	Ховд	28210	0.17	0.08	0.07	18.04	47.06	0.02
20	Хөвсгөл	17496	0.05	0.07	0.05	17.43	69.44	6.76
21	Хэнтий	7450	0.12	0.04	0.03	32.62	51.17	3.18
22	Аймгийн дундаж	355464	0.17	0.12	0.15	20.89	53.20	2.53
23	Улаанбаатар	371088	0.10	0.08	0.11	15.17	32.84	0.83
24	Улсын дундаж	726552	0.13	0.10	0.13	17.97	42.80	1.66

1.3. Эхийн эндэгдэл

Улсын хэмжээнд 2026 оны эхний 5 сарын байдлаар эхийн эндэгдлийн 4 тохиолдол бүртгэгдэж, 100000 амьд төрөлтөд 18.5 байна. Сүүлийн 10 жилийн дундажаар 100000 амьд төрөлтөд ногдох эхийн эндэгдэл 30.5 байна.

Зураг 1.2. Эхийн эндэгдэл, 100 000 амьд төрөлтөд



1.4. Нялхсын эндэгдэл

Улсын хэмжээнд 2026 оны эхний 5 сарын байдлаар нялхсын эндэгдлийн 277 тохиолдол бүртгэгдэж, 1000 амьд төрөлтөд 12.8 ногдож байгаа нь өнгөрсөн оны мөн үетэй харьцуулахад 43 тохиолдлоор буурсан үзүүлэлттэй байна. Нялхсын эндэгдлийн 61.4 хувь нь эрэгтэй, 38.6 хувь нь эмэгтэй хүүхэд байна.

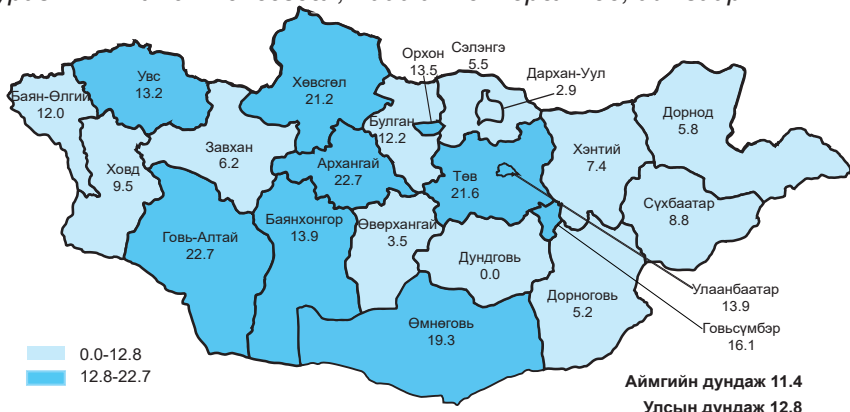
Нялхсын эндэгдлийн 54.5 хувийг нярайн эндэгдэл эзэлж байгаа ба 1000 амьд төрөлтөд ногдох нярайн эндэгдэл 7.0 байна. Нярайн эндэгдлийн нийт 151 тохиолдлын 99 буюу 65.6 хувь нь эрт үеийн эндэгдэл, 52 буюу 34.4 хувийг хожуу үеийн эндэгдэл тус тус эзэлж байна.

Зураг 1.3. Нялхсын эндэгдэл, 1000 амьд төрөлтөд



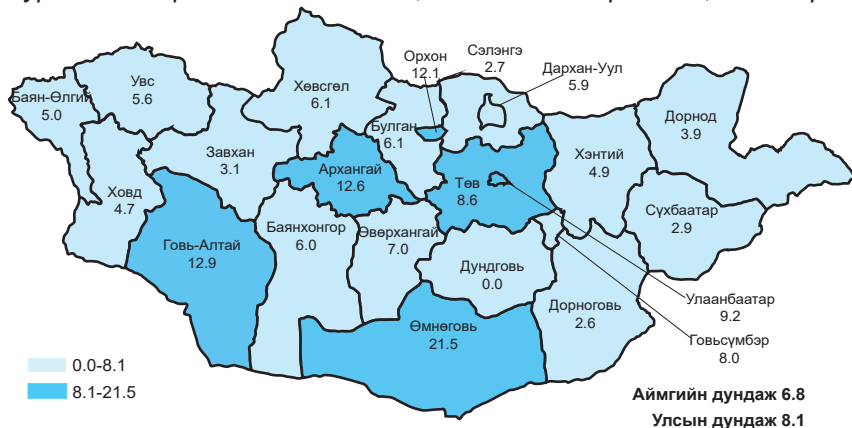
2026 оны эхний 5 сарын байдлаар 1000 амьд төрөлтөд ногдох нялхсын эндэгдлийг аймгуудаар харьцуулбал: Архангай (22.7), Говь-Алтай (22.7), Төв (21.6), Хөвсгөл (21.2), Өмнөговь (19.3), Говьсүмбэр (16.1), Баянхонгор (13.9), Орхон (13.5), Увс (13.2) аймгуудад болон Улаанбаатар хотод (13.9) улсын дундаж үзүүлэлтээс 0.4-9.9 өндөр байна.

Зураг 1.4. Нялхсын эндэгдэл, 1000 амьд төрөлтөд, аймгаар



Нялхсын эндэгдлийг шалтгаанаар авч үзвэл: Перинаталь үеийн эмгэг 48.8 хувь, төрөлхийн хөгжлийн гажиг 18.7 хувь, амьсгалын тогтолцооны эмгэг 8.8 хувийг тус тус эзэлж байна.

Зураг 1.5. Перинаталь эндэгдэл, 1000 нийт төрөлтөд, аймгаар



1.5. Тав хүртэлх насны хүүхдийн эндэгдэл

Улсын хэмжээнд 2026 оны эхний 5 сарын байдлаар тав хүртэлх насны хүүхдийн эндэгдлийн 330 тохиолдол бүртгэгдэж, 1000 амьд төрөлтөд 15.2 ногдож байгаа нь өмнөх оны мөн үетэй харьцуулахад 47 тохиолдлоор буурсан байна.

Тав хүртэлх насандаа эндсэн хүүхдийн 199 тохиолдол буюу 60.3 хувь нь эрэгтэй, 131 тохиолдол буюу 39.7 хувь нь эмэгтэй хүүхэд байна. Нийт тохиолдлын 21.2 хувь нь эмнэлгээс гадуур, 78.8 хувь нь эмнэлэгт нас барсан ба үүнээс хоног болоогүй нас баралт 21.0 хувийг эзэлж байна.

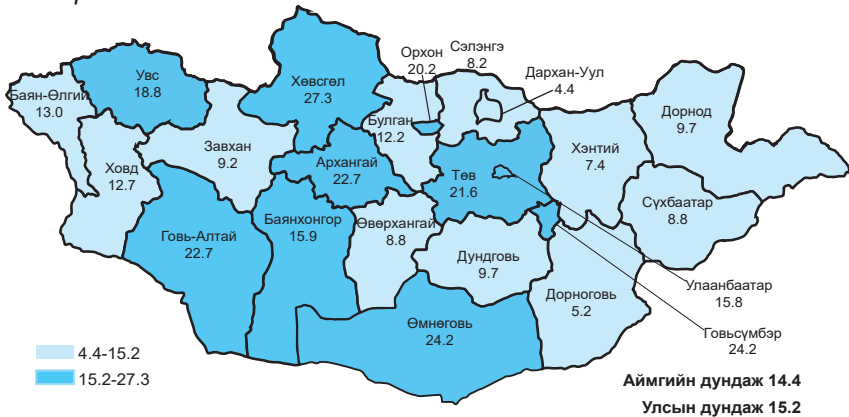
Зураг 1.6. Хүүхдийн эндэгдэл, 1000 амьд төрөлтөд



Шалтгаанаар авч үзвэл: Нийт эндэгдлийн 85.5 хувь нь өвчнөөр, 14.5 хувь нь осол, гэмтлийн улмаас эндсэн байна. Перинаталь үед үүссэн эмгэг 40.7 хувь, төрөлхийн хөгжлийн гажиг 16.2 хувь, амьсгалын тогтолцооны эмгэг 9.7 хувийг тус тус эзэлж байна.

Аймгуудаар харьцуулбал: 1000 амьд төрөлтөд ногдох тав хүртэлх насны хүүхдийн эндэгдэл Хөвсгөл (27.3), Говьсүмбэр (24.2), Өмнөговь (24.2), Архангай (22.7), Говь-Алтай (22.7), Төв (21.6), Орхон (20.2), Увс (18.8), Баянхонгор (15.9) аймгуудад болон Улаанбаатар хотод (15.8) улсын дундаж үзүүлэлтээс 0.6-12.1 өндөр байна.

Зураг 1.7. Тав хүртэлх насны хүүхдийн эндэгдэл, 1000 амьд төрөлтөд, аймгаар



2. ЭМНЭЛГИЙН ТУСЛАМЖ ҮЙЛЧИЛГЭЭНИЙ ҮЗҮҮЛЭЛТ

2.1. Амбулаторийн тусламж үйлчилгээ

Улсын хэмжээнд 2026 оны эхний 5 сарын байдлаар нийт 10377132 эмчийн үзлэг хийгдсэнээс 25.7 хувийг урьдчилан сэргийлэх үзлэг, 54.6 хувийг өвчний учир амбулаторт, 9.0 хувийг идэвхитэй хяналтын үзлэг, 10.7 хувийг гэрийн үзлэг тус тус эзэлж байна. Өмнөх оны мөн үетэй харьцуулахад өвчний учир амбулаторийн үзлэг 1.8 хувиар буурч, урьдчилан сэргийлэх үзлэг 0.5, идэвхитэй хяналт 1.1, гэрийн үзлэг 0.2 хувиар тус тус өссөн байна.

Хүснэгт 2.1. Эмчийн үзлэг, эмнэлгийн төрлөөр, хувиар

№	Аймаг/хот	Багийн бага эмч	Сумын бага эмч	Сумын эх баригч бага эмч	Сумын их эмч	Аймаг, дүүргийн нэгдсэн эмнэлэг	Өрхийн эмчийн үзлэг	Бусад
А	Б	1	2	3	4	5	6	7
1	Архангай	15.8	2.6	2.5	22.9	35.2	17.0	3.9
2	Баян-Өлгий	10.6	0.5	2.7	17.6	43.6	23.1	2.0
3	Баянхонгор	11.1	2.0	2.6	10.7	53.9	18.5	1.2
4	Булган	14.8	2.6	5.1	21.8	44.5	9.5	1.7
5	Говь-Алтай	10.4	0.2	2.9	10.1	48.6	17.6	10.3
6	Говьсүмбэр	0.0	0.0	1.0	6.3	59.4	24.6	8.7
7	Дархан-Уул	2.3	0.3	0.6	7.1	32.3	39.1	18.3
8	Дорноговь	5.3	1.4	1.2	30.3	29.7	25.8	6.3
9	Дорнод	5.0	1.0	1.4	6.4	40.8	40.4	5.0
10	Дундговь	7.0	0.0	4.6	22.7	50.6	10.7	4.4
11	Завхан	7.3	1.2	2.4	25.4	38.8	21.7	3.2
12	Орхон	0.0	0.0	0.0	1.6	25.2	49.9	23.2
13	Өвөрхангай	6.3	0.3	2.0	9.8	52.7	21.5	7.4
14	Өмнөговь	5.7	0.4	2.2	17.1	40.4	18.2	16.0
15	Сүхбаатар	7.3	0.8	4.6	21.4	43.0	21.6	1.2
16	Сэлэнгэ	0.3	7.3	5.4	22.7	40.1	19.1	5.0
17	Төв	19.9	0.7	6.0	16.4	37.8	16.0	3.1
18	Увс	10.5	1.2	2.5	15.7	47.0	20.7	2.4
19	Ховд	10.5	1.0	2.0	13.2	44.8	25.1	3.4
20	Хөвсгөл	18.6	2.5	5.7	19.3	29.3	19.9	4.6
21	Хэнтий	3.2	2.3	3.3	27.8	30.9	26.7	5.7
22	Аймгийн дундаж	7.8	1.5	2.7	15.7	39.1	25.5	7.7
23	Улаанбаатар	0.0	0.0	0.0	0.6	24.2	33.4	41.9
24	Улсын дундаж	3.1	0.6	1.1	6.6	30.1	30.2	28.3

2.2. Халдварт бус өвчний эрт илрүүлэг үзлэгийн мэдээлэл

Улсын хэмжээнд 2026 оны эхний 5 сарын байдлаар артерийн гипертензи эрт илрүүлэг үзлэгт 18-аас дээш насны нийт 704629 (32.6%) хүн хамрагдсан бөгөөд 39.4 хувь нь эрэгтэй, 60.6 хувь нь эмэгтэй байна. Үр дүнгийн үзүүлэлтээр нийт үзлэгийн 3815 (0.5%) хүн артерийн гипертензи онош батлагдсан байна.

Чихрийн шижин өвчний эрт илрүүлэг үзлэгт 35-аас дээш насны нийт 562703 (39.5%) хүн хамрагдсанаас 39.4 хувь нь эрэгтэй, 60.6 хувь нь эмэгтэй байна. Үр дүнгийн үзүүлэлтээр 1121 (0.2%) хүн чихрийн шижин өвчний онош батлагдсан байна.

Элэгний хорт хавдрын эрт илрүүлэг үзлэгт 40-65 насны 193536 (20.2%) хүн хамрагдсанаас хорт хавдарын 22 тохиолдол онош батлагдсан байна.

2.2.1. Хөх, умайн хүзүүний хорт хавдрын эрт илрүүлэг үзлэгийн мэдээлэл

Улсын хэмжээнд 2026 оны эхний 5 сарын байдлаар умайн хүзүүний хорт хавдрын эсийн шинжилгээнд суурилсан илрүүлэг үзлэгт зорилтот насны нийт 54495 (22.4%) эмэгтэй хамрагдсан байна. Үр дүнгийн үзүүлэлтээр нийт эсийн шинжилгээний 3.7 хувь нь Пап эерэг буюу эсийн түвшинд өөрчлөлттэй,

үүнээс хорт хавдрын шинэ өвчлөлийн 3 тохиолдол бүртгэгдсэн байна. Хөхний хорт хавдрын эрт илрүүлэг үзлэгт 273127 эмэгтэй хамрагдсанаас 640 (0.2%) тохиолдол хөхний эмнэлзүйн үзлэгээр эерэг, үүнээс хорт хавдрын шинэ өвчлөлийн тохиолдол бүртгэгдээгүй байна.

2.3. Жирэмсний хяналт

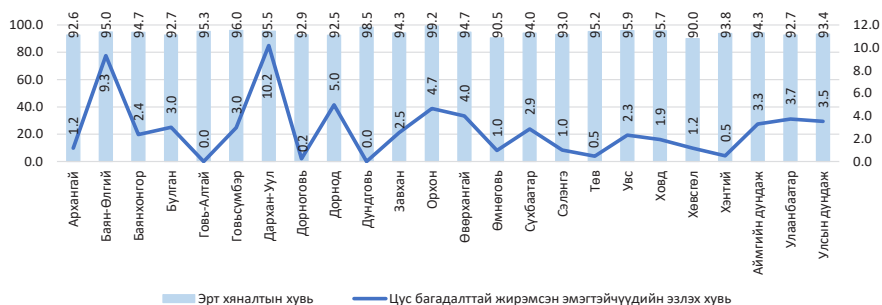
Улсын хэмжээнд 2026 оны эхний 5 сарын байдлаар жирэмсний хяналтад шинээр 23009 эмэгтэйчүүд хамрагдсан ба 93.4 хувь нь эхний 3 сартайд, 5.9 хувь нь 4-6 сартайд, 0.7 хувь нь 7 ба түүнээс дээш сартайд хяналтад орсон байна. Хяналтад орсон жирэмсэн эмэгтэйчүүдийн 96.2 хувь нь цусны шинжилгээнд хамрагдсанаас 3.5 хувь нь цус багадалттай байна.

Шинээр хяналтад хамрагдсан жирэмсэн эмэгтэйчүүдээс трихомониаз илрүүлэх шинжилгээнд 93.2 хувь, заг хүйтэн илрүүлэх шинжилгээнд 93.2 хувь, тэмбүү илрүүлэх шинжилгээнд 98.6 хувь, ХДХВ/ДОХ илрүүлэх шинжилгээнд 96.6 хувь нь хамрагдсан байна.

Хүснэгт 2.2. Жирэмсний хяналт, хувиар

№	Аймаг/хот	Хяналтад авсан хувь			6 ба түүнээс дээш удаа хяналтад хамрагдаж төрсөн	Цус багадалттай жирэмсэн эмэгтэйчүүд
		Эхний 3 сартайд	4-6 сартайд	7 ба түүнээс дээш сартайд		
А	Б	1	2	3	4	5
1	Архангай	92.6	6.4	0.9	79.7	1.2
2	Баян-Өлгий	95.0	4.8	0.2	91.6	9.3
3	Баянхонгор	94.7	4.7	0.6	86.5	2.4
4	Булган	92.7	5.2	2.1	70.8	3.0
5	Говь-Алтай	95.3	4.3	0.4	91.2	0.0
6	Говьсүмбэр	96.0	4.0	0.0	86.0	3.0
7	Дархан-Уул	95.5	4.3	0.3	75.7	10.2
8	Дорноговь	92.9	7.0	0.2	88.4	0.2
9	Дорнод	92.5	6.8	0.6	80.2	5.0
10	Дундговь	98.5	1.5	0.0	93.2	0.0
11	Завхан	94.3	5.1	0.7	92.3	2.5
12	Орхон	99.2	0.8	0.0	82.9	4.7
13	Өвөрхангай	94.7	4.4	0.9	73.7	4.0
14	Өмнөговь	90.5	7.2	2.2	91.8	1.0
15	Сүхбаатар	94.0	5.7	0.3	87.4	2.9
16	Сэлэнгэ	93.0	5.4	1.6	83.0	1.0
17	Төв	95.2	4.2	0.7	94.4	0.5
18	Увс	95.9	3.5	0.6	82.0	2.3
19	Ховд	95.7	3.9	0.3	92.6	1.9
20	Хөвсгөл	90.0	8.9	1.1	90.0	1.2
21	Хэнтий	93.8	5.1	1.1	80.7	0.5
22	Аймгийн дундаж	94.3	5.0	0.7	85.4	3.3
23	Улаанбаатар	92.7	6.5	0.8	86.7	3.7
24	Улсын дундаж	93.4	5.9	0.7	86.1	3.5

Зураг 2.1. Жирэмсний эрт хяналтын хувь, аймгаар



Хүснэгт 2.3. Шинээр хяналтад хамрагдсан жирэмсэн эмэгтэйчүүдийн БЗДХ-ын шинжилгээний үзүүлэлт

№	Аймаг/хот	Трихомониаз	Үүнээс: Эерэг	Заг хүйтэн	Үүнээс: Эерэг	Тэмбүү	Үүнээс: Эерэг
1	Архангай	341	0	341	0	423	15
2	Баян-Өлгий	670	0	686	0	888	0
3	Баянхонгор	508	29	508	5	508	2
4	Булган	213	0	213	2	228	4
5	Говь-Алтай	218	0	218	0	274	1
6	Говьсүмбэр	101	0	101	0	101	0
7	Дархан-Уул	726	7	726	0	726	20
8	Дорноговь	459	4	459	0	532	0
9	Дорнод	382	1	382	1	469	8
10	Дундговь	190	0	180	0	196	0
11	Завхан	128	1	128	0	197	1
12	Орхон	666	15	666	1	666	2
13	Өвөрхангай	497	0	497	0	670	7
14	Өмнөговь	866	6	866	0	892	7
15	Сүхбаатар	350	14	350	1	350	6
16	Сэлэнгэ	456	7	448	0	498	3
17	Төв	372	5	372	0	432	5
18	Увс	333	1	327	0	482	4
19	Ховд	531	0	531	0	580	1
20	Хөвсгөл	658	11	658	10	694	14
21	Хэнтий	346	4	346	0	437	2
22	Аймгийн дүн	9011	105	9003	20	10243	102
23	Улаанбаатар	12432	157	12432	3	12451	238
24	Улсын дүн	21443	262	21435	23	22694	340

2.4. Үр хөндөлт

Улсын хэмжээнд 2026 оны эхний 5 сарын байдлаар нийт 5094 эмэгтэйчүүд үр хөндөх мэс ажилбарыг хийлгэсэн байна. Өмнөх оны мөн үеэс 62 тохиолдлоор өссөн үзүүлэлттэй байна.

Нийт үр хөндөлтийн 252 тохиолдол буюу 4.9 хувийг хожуу үр хөндөлт, 289 тохиолдол буюу 5.7 хувийг өсвөр насны үр хөндөлт эзэлж байна.

Хүснэгт 2.4. Үр хөндөлтийн түвшин

№	Аймаг/хот	Үр хөндөлтийн тоо			Үр хөндөлтийн харьцаа (1000 амьд төрөлтөд)		
		2025 он	2026 он	5 жилийн дундаж	2025 он	2026 он	5 жилийн дундаж
1	Архангай	81	70	81	182.0	176.3	163.0
2	Баян-Өлгий	59	66	50	57.1	65.9	47.7
3	Баянхонгор	48	42	50	89.6	83.5	84.8
4	Булган	37	20	26	184.1	122.0	118.1
5	Говь-Алтай	34	58	34	97.4	187.7	91.3
6	Говьсүмбэр	3	12	9	25.4	96.8	65.7
7	Дархан-Уул	146	179	196	190.8	264.0	262.3
8	Дорноговь	124	118	133	364.7	308.1	318.9
9	Дорнод	108	116	100	204.9	225.7	176.4
10	Дундговь	39	43	41	171.1	207.7	164.8
11	Завхан	6	15	8	17.9	46.2	21.0
12	Орхон	153	74	127	194.9	99.7	151.8
13	Өвөрхангай	42	67	59	61.0	117.5	81.7
14	Өмнөговь	185	180	186	399.6	434.8	390.1
15	Сүхбаатар	52	28	42	143.6	81.9	99.5
16	Сэлэнгэ	24	35	20	55.9	95.6	42.2
17	Төв	77	63	47	288.4	271.6	155.8
18	Увс	63	42	82	104.0	78.9	127.4
19	Ховд	13	14	14	19.3	22.2	20.8
20	Хөвсгөл	13	35	18	16.9	53.1	22.2
21	Хэнтий	33	19	27	78.6	46.6	57.1
22	Аймгийн дүн	1340	1296	1351	129.6	136.4	121.9
23	Улаанбаатар	3692	3798	3879	302.3	311.9	296.4
24	Улсын дүн	5032	5094	5230	223.1	235.0	216.4

2.5. Түргэн тусламжийн дуудлага

Улсын хэмжээнд 2026 оны эхний 5 сарын байдлаар 338825 түргэн тусламжийн дуудлага хүлээн авч үйлчилсэнээс 5.4 хувийг алсын, 13.5 хувийг осол, гэмтлийн дуудлага эзэлж байна.

Зураг 2.2. Түргэн тусламжийн дуудлагын тоо



Хүснэгт 2.5. Түргэн тусламжийн дуудлагын тоо

№	Аймаг/хот	Түргэн тусламжийн дуудлага			Бүх дуудлагад эзлэх хувь	Алсын дуудлагын эзлэх хувь	Осол, гэмтлийн дуудлагын эзлэх хувь
		Бүгд	Алсын дуудлага	Осол, гэмтлийн дуудлага			
1	Архангай	5570	1030	295	1.6	18.5	5.3
2	Баян-Өлгий	7050	1386	127	2.1	19.7	1.8
3	Баянхонгор	5574	1118	240	1.6	20.1	4.3
4	Булган	4968	523	141	1.5	10.5	2.8
5	Говь-Алтай	4881	1041	86	1.4	21.3	1.8
6	Говьсүмбэр	1777	70	84	0.5	3.9	4.7
7	Дархан-Уул	5969	157	591	1.8	2.6	9.9
8	Дорноговь	6481	603	350	1.9	9.3	5.4
9	Дорнод	3394	258	239	1.0	7.6	7.0
10	Дундговь	4291	731	105	1.3	17.0	2.4
11	Завхан	7656	942	141	2.3	12.3	1.8
12	Орхон	6106	90	605	1.8	1.5	9.9
13	Өвөрхангай	6734	1580	295	2.0	23.5	4.4
14	Өмнөговь	4953	728	534	1.5	14.7	10.8
15	Сүхбаатар	6087	735	224	1.8	12.1	3.7
16	Сэлэнгэ	10922	1212	341	3.2	11.1	3.1
17	Төв	6589	1602	259	1.9	24.3	3.9
18	Увс	4881	1367	108	1.4	28.0	2.2
19	Ховд	5302	1029	78	1.6	19.4	1.5
20	Хөвсгөл	7701	1179	159	2.3	15.3	2.1
21	Хэнтий	7672	953	196	2.3	12.4	2.6
22	Аймгийн дүн	124558	18334	5198	36.8	14.7	4.2
23	Улаанбаатар	214267	53	40561	63.2	0.0	18.9
24	Улсын дүн	338825	18387	45759	100.0	5.4	13.5

2.6 Хэвтэн эмчлүүлэгчдийн тусламж үйлчилгээ

Улсын хэмжээнд 2026 оны эхний 5 сарын байдлаар 376918 үйлчлүүлэгч эмнэлэгт хэвтэн эмчлүүлж, 2491232 ор хоног ашигласан байна. Улсын дунджаар ор ашиглалтын хувь 56.0, дундаж ор хоног 6.5 байна. Өмнөх оны мөн үетэй харьцуулахад хэвтэн эмчлүүлэгч 47924 хүнээр, ор хоног 343879 тохиолдлоор тус тус буурсан байна.

Хүснэгт 2.6. Стационарын тусламж, үйлчилгээний зарим үзүүлэлтүүд

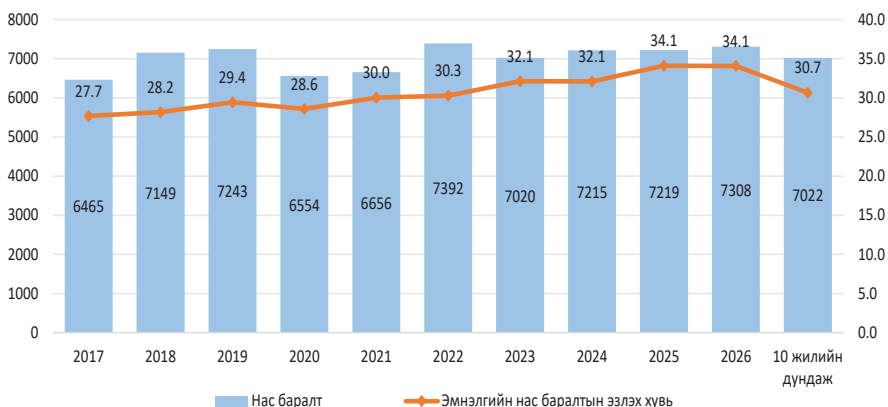
№	Аймаг/хот	Орны тоо	Орны фонд ашиглалт	Орны фонд ашиглалтын хувь	Дундаж ор хоног	Орны эргэлт
1	Архангай	594	77.8	51.5	6.6	11.8
2	Баян-Өлгий	1001	68.9	45.7	6.5	10.6
3	Баянхонгор	695	78.3	51.8	6.6	11.9
4	Булган	304	89.5	59.3	6.8	13.1
5	Говь-Алтай	487	59.3	39.3	6.6	9.0
6	Говьсүмбэр	173	84.4	55.9	6.7	12.6
7	Дархан-Уул	849	79.8	52.9	6.6	12.1
8	Дорноговь	549	83.1	55.1	6.7	12.3
9	Дорнод	501	95.3	63.1	6.8	14.0
10	Дундговь	350	71.3	47.2	7.0	10.3
11	Завхан	556	82.4	54.5	6.6	12.5
12	Орхон	942	79.1	52.4	6.2	12.7
13	Өвөрхангай	950	80.6	53.4	6.7	12.0
14	Өмнөговь	692	63.2	41.9	6.1	10.3
15	Сүхбаатар	530	90.8	60.1	7.6	12.0
16	Сэлэнгэ	893	77.2	51.1	7.1	10.9
17	Төв	611	78.5	52.0	7.2	10.8
18	Увс	552	97.5	64.6	6.9	14.2
19	Ховд	776	95.6	63.3	7.2	13.3
20	Хөвсгөл	890	73.1	48.4	6.2	11.8
21	Хэнтий	602	94.3	62.4	7.2	13.1
22	Аймгийн дүн	13497	80.2	53.1	6.7	11.9
23	Улаанбаатар	15968	88.3	58.4	6.4	13.8
24	Улсын дүн	29465	84.5	56.0	6.5	13.0

3. ХҮН АМЫН НАС БАРАЛТ

2026 оны эхний 5 сарын байдлаар улсын хэмжээнд нас баралтын 7308 тохиолдол бүртгэгдсэн нь өнгөрсөн оны мөн үеэс 89 тохиолдлоор өссөн байна.

Нийт нас баралтын 4541 тохиолдол буюу 62.1 хувь нь эрэгтэй, 2767 буюу 37.9 хувь нь эмэгтэй байна. Нийт нас баралтын 34.1 хувь нь эмнэлэгт нас барсан бөгөөд үүнээс 511 тохиолдол буюу 20.5 хувийг хоног болоогүй нас баралт эзэлж байна. Эмнэлэгт хоног болоогүй нас баралт өмнөх оны мөн үеэс 10 тохиолдлоор буурсан байна.

Зураг 3.1. Нас баралт, /бодит тоогоор/



Нас баралтын түвшин 1000 хүн амд 2.1 байна. Нас баралтын 3.8 хувийг нэг хүртэлх насны хүүхдийн эндэгдэл, 4.5 хувийг тав хүртэлх насны хүүхдийн эндэгдэл эзэлж байна.

Осол гэмтэл, гадны шалтгаант нас баралтын 1303 тохиолдол бүртгэгдэж, нийт нас баралтын 17.8 хувийг эзэлж байна. Өмнөх оны мөн үеэс 16 тохиолдлоор өссөн бөгөөд 10000 хүн амд ногдох осол гэмтэл, гадны шалтгаант нас баралт 3.8 байна.

Хүснэгт 3.1. Осол гэмтэл, гадны шалтгаант нас баралтад эзлэх хувь

№	Аймаг/хот	Амиа хорлолт	Бусдад хорлогдсон	Үйлдвэрийн осол	Зам тээврийн осол	Бусад осол	Тодорхойгүй
А	Б	1	2	3	4	5	6
1	Архангай	14.9	8.5	0.0	25.5	51.1	0.0
2	Баян-Өлгий	31.3	0.0	0.0	31.3	31.3	6.3
3	Баянхонгор	31.8	4.5	0.0	13.6	50.0	0.0
4	Булган	37.5	0.0	0.0	25.0	37.5	0.0
5	Говь-Алтай	31.3	0.0	0.0	25.0	43.8	0.0
6	Говьсүмбэр	14.3	0.0	0.0	28.6	57.1	0.0
7	Дархан-Уул	19.0	4.8	0.0	23.8	52.4	0.0
8	Дорноговь	22.2	0.0	0.0	31.1	46.7	0.0
9	Дорнод	11.5	3.8	0.0	23.1	61.5	0.0
10	Дундговь	26.1	0.0	0.0	47.8	26.1	0.0
11	Завхан	4.2	4.2	0.0	25.0	66.7	0.0
12	Орхон	11.6	4.7	2.3	9.3	69.8	2.3
13	Өвөрхангай	29.2	4.2	0.0	14.6	52.1	0.0
14	Өмнөговь	8.7	4.3	0.0	60.9	17.4	8.7
15	Сүхбаатар	28.6	7.1	0.0	14.3	50.0	0.0
16	Сэлэнгэ	11.5	8.2	0.0	14.8	65.6	0.0
17	Төв	22.2	2.2	0.0	6.7	68.9	0.0
18	Увс	44.0	8.0	0.0	12.0	36.0	0.0
19	Ховд	23.8	0.0	0.0	52.4	23.8	0.0
20	Хөвсгөл	27.1	0.0	0.0	18.8	54.2	0.0
21	Хэнтий	21.1	0.0	0.0	15.8	63.2	0.0
22	Аймгийн дундаж	21.5	3.6	0.2	22.5	51.6	0.6
23	Улаанбаатар	12.4	7.9	0.6	7.3	66.9	5.0
24	Улсын дундаж	16.7	5.8	0.4	14.5	59.6	2.9

4. ЭМГЭГ СУДЛАЛЫН ШИНЖИЛГЭЭ

2026 оны эхний 5 сарын байдлаар аймаг хотын нэгдсэн эмнэлгүүдэд нас баралтын 2088 тохиолдол бүртгэгдсэнээс 32.4 хувьд нь эмгэг судлалын болон шүүх эмнэлгийн задлан шинжилгээ хийгдсэн байна.

Задлан шинжилгээний хувь Хэнтий, Өвөрхангай, Дархан-Уул, Дорнод, Төв, Завхан, Говьсүмбэр, Булган аймгуудад болон Улаанбаатар хотод улсын дундаж үзүүлэлтээс 1.5-19.9 хувиар доогуур үзүүлэлттэй байна. Улсын хэмжээнд үндсэн оношийн зөрүү 12 тохиолдол бүртгэгдэж, оношийн зөрүүний хувь 1.8 байна.

Хүснэгт 4.1. Эмгэг судлалын шинжилгээний үзүүлэлт, аймгаар

№	Аймаг/хот	Эдийн шинжилгээ	Эсийн шинжилгээ	Аймаг, хотын нэгдсэн эмнэлэгт бүртгэгдсэн нас баралт	Аймаг, хотын нэгдсэн эмнэлэгт хийгдсэн задлан шинжилгээ		Аймаг, хотын нэгдсэн эмнэлгийн амьгүй төрөлт	Амьгүй төрөлтөд хийгдсэн задлан шинжилгээ	Задлан шинжилгээ хийгээгүй	Задлан шинжилгээний хувь	Оношийн зөрүү /тоо/	Оношийн зөрүүний хувь
					Эмгэг судлалын	Шүүх эмнэлгийн						
1	Архангай	181	627	30	9	4	0	0	17	43.3%	0	0.0%
2	Баян-Өлгий	736	1065	23	9	2	2	1	12	48.0%	1	9.1%
3	Баянхонгор	855	775	27	10	4	1	0	13	50.0%	0	0.0%
4	Булган	306	974	7	1	0	1	0	6	12.5%	0	0.0%
5	Говь-Алтай	307	814	12	7	0	2	2	5	64.3%	0	0.0%
6	Говьсүмбэр	42	401	12	1	1	0	0	10	16.7%	0	0.0%
7	Дархан-Уул	802	2558	77	10	9	2	0	58	24.1%	0	0.0%
8	Дорноговь	766	1296	49	11	6	0	0	32	34.7%	0	0.0%
9	Дорнод	834	1161	55	9	4	1	0	42	23.2%	1	7.7%
10	Дундговь	213	696	22	5	3	0	0	14	36.4%	0	0.0%
11	Завхан	442	888	14	3	0	0	0	11	21.4%	0	0.0%
12	Орхон	1006	1827	60	26	3	4	3	31	50.0%	1	3.4%
13	Өвөрхангай	586	2314	29	5	3	2	0	21	25.8%	1	12.5%
14	Өмнөговь	265	246	24	12	2	1	0	10	56.0%	0	0.0%
15	Сүхбаатар	168	953	14	5	0	0	0	9	35.7%	1	20.0%
16	Сэлэнгэ	121	2242	23	6	7	0	0	10	56.5%	0	0.0%
17	Төв	604	1576	40	9	0	1	0	31	22.0%	1	11.1%
18	Увс	564	719	17	7	1	1	1	9	50.0%	0	0.0%
19	Ховд	437	1570	19	7	2	0	0	10	47.4%	0	0.0%
20	Хөвсгөл	437	0	37	13	0	0	0	24	35.1%	1	7.7%
21	Хэнтий	369	840	20	4	0	2	2	16	27.3%	0	0.0%
22	Аймгийн дүн	10041	23542	611	169	51	20	9	391	36.3%	7	3.2%
23	Улаанбаатар	25066	28512	1477	355	104	40	9	1018	30.9%	5	1.1%
24	Улсын дүн	35107	52054	2088	524	155	60	18	1409	32.4%	12	1.8%

5. ХАЛДВАРТ ӨВЧИН

Улсын хэмжээнд 2026 оны эхний 5 сарын байдлаар 20722 халдварт өвчний тохиолдол бүртгэгдэж, 10000 хүн амд 60.5 ногдож байна. Өмнөх оны мөн үеэс 1875 тохиолдлоор буюу 10000 хүн амд ногдох өвчлөл 3.2-оор буурсан байна.

10 000 хүн амд ногдох халдварт өвчнийг аймгуудаар харьцуулбал: Төв (107.8), Дорнод (96.9), Өмнөговь (94.0), Говьсүмбэр (77.3), Дорноговь (66.9), Сүхбаатар (66.8), Орхон (60.7) аймгууд болон Улаанбаатар (70.3) хотод улсын дундаж үзүүлэлтээс 0.2-47.3 өндөр байна.

Хүснэгт 5.1. Халдварт өвчний тохиолдол, нас баралт, төрлөөр

№	Халдварт өвчний төрөл	Өвчлөл			Нас баралт		
		2025 он	2026 он	Өсөлт/ Бууралт	2025 он	2026 он	Өсөлт/ Бууралт
1	Амьсгалын замын халдварт өвчин	13227	7921	-5306	22	30	8
2	Бэлгийн замаар дамжих халдварт өвчин	4658	3793	-865	4	4	0
3	Гэдэсний халдварт өвчин	2272	5944	3672	0	0	0
4	Зоонозын халдварт өвчин	48	126	78	0	0	0
5	Цусаар дамжих халдварт өвчин	89	73	-16	3	3	0
6	Бусад халдварт өвчин	2303	2865	562	2	2	0
7	Нийт халдварт өвчин	22597	20722	-1875	31	39	8

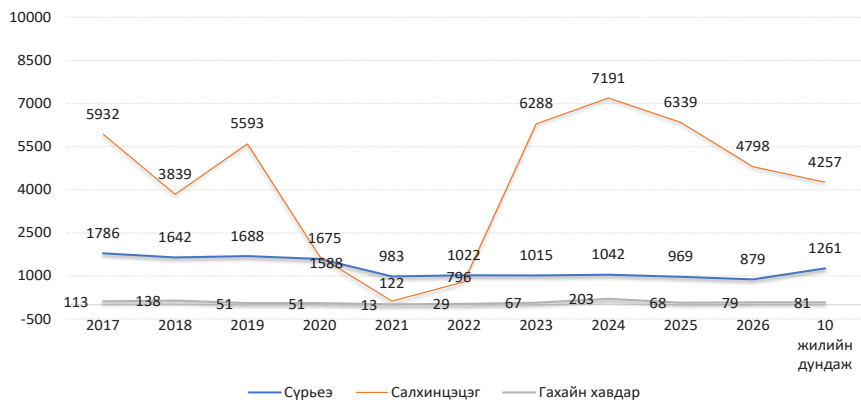
5.1. Халдварт өвчний нас баралт

Улсын хэмжээнд 2026 оны эхний 5 сарын байдлаар халдварт өвчний нас баралтын нийт 39 тохиолдол бүртгэгдсэнээс сүрьеэ (19), улаанбурхан (8), төрөлхийн тэмбүү (3), менингококкт халдвар (3), нярайн бактерт үжил (2), вируст гепатит (1), ХДХВ/ДОХ (1), бусад өвчлөл (2) тус тус бүртгэгдсэн байна.

5.2. Амьсгалын замын халдварт өвчин

2026 оны эхний 5 сарын байдлаар улсын хэмжээнд амьсгалын замын халдварт өвчний 7921 тохиолдол бүртгэгдэж, нийт халдварт өвчний 38.2 хувийг эзэлж байна. Амьсгалын замын халдварт өвчин өмнөх оноос 5306 тохиолдлоор буурсан байна.

Зураг 5.1 Амьсгалын замын халдварт өвчний тохиолдол

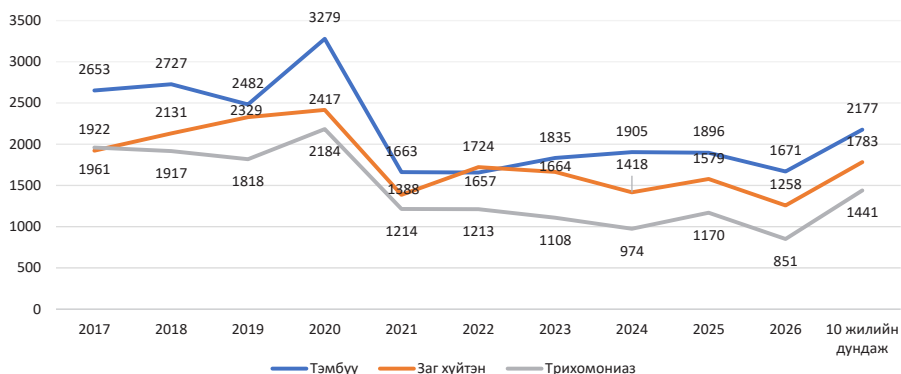


5.3. Бэлгийн замаар дамжих халдварт өвчин

2026 оны эхний 5 сарын байдлаар улсын хэмжээнд бэлгийн замаар дамжих халдварт өвчний 3793 тохиолдол бүртгэгдсэн нь нийт халдварт өвчний 18.3 хувийг эзэлж байна. Өмнөх оны мөн үеэс 865 тохиолдлоор буурсан байна.

Бэлгийн замаар дамжих халдварт өвчний 44.1 хувийг тэмбүү, 33.2 хувийг заг хүйтэн, 22.4 хувийг трихомониаз, 0.3 хувийг ХДХВ/ДОХ тус тус эзэлж байна. Өнгөрсөн оны мөн үетэй харьцуулахад тэмбүүгийн өвчлөл 225 тохиолдлоор буурсан ба 10000 хүн амд ногдох тэмбүүгийн өвчлөл Говьсүмбэр (11.0), Өмнөговь (9.9), Сүхбаатар (7.4), Дорнод (6.8), Дархан-Уул (5.6), Говь-Алтай (5.2), Сэлэнгэ (5.0) аймгууд болон Улаанбаатар хотод (6.0) улсын дундаж үзүүлэлтээс 0.1-6.1 өндөр байна.

Зураг 5.2. Бэлгийн замаар дамжих халдварт өвчний тохиолдол



Эх, хүүхдийн эрүүл мэндийн үзүүлэлт, 2025, 2026 оны эхний 5 сарын байдлаар

Аймаг хот	Төрсөн эх				Амьд төрсөн хүүхэд				Амьгүй төрсөн хүүхэд	
	2025	2026	5 жилийн дундаж		2025	2026	5 жилийн дундаж		2025	2026
			2025	2026			2025	2026		
1. Архангай	447	395	480	480	445	397	480	480	5	1
2. Баян-Өлгий	1025	991	1036	1034	1034	1001	1045	1045	4	3
3. Баянхонгор	534	497	580	536	536	503	584	584	1	1
4. Булган	200	161	206	201	201	164	207	207	0	1
5. Говь-Алтай	346	306	362	349	349	309	364	364	1	2
6. Говьсүмбэр	119	121	132	118	118	124	133	133	2	1
7. Дархан-Уул	757	676	756	765	765	678	757	757	1	3
8. Дорноговь	341	380	402	340	340	383	404	404	2	0
9. Дорнод	525	510	558	527	527	514	560	560	5	2
10. Дундговь	227	205	242	228	228	207	244	244	1	0
11. Завхан	334	323	392	335	335	325	392	392	1	1
12. Орхон	784	742	820	785	785	742	823	823	5	4
13. Өвөрхангай	679	566	714	689	689	570	719	719	0	3
14. Өмнөговь	459	417	481	463	463	414	483	483	2	5
15. Сүхбаатар	361	340	428	362	362	342	430	430	2	1
16. Сэлэнгэ	423	365	461	429	429	366	463	463	2	1
17. Төв	267	231	302	267	267	232	303	303	1	1
18. Увс	601	529	645	606	606	532	651	651	0	2
19. Ховд	667	621	687	673	673	631	694	694	2	1
20. Хөвсгөл	765	658	798	771	771	659	800	800	1	1
21. Хэнтий	418	404	452	420	420	408	455	455	1	2
АЙМГИЙН ДҮН	10279	9438	10933	10343	10343	9501	10991	10991	39	36
22. Улаанбаатар	12096	12028	12933	12213	12213	12178	13050	13050	65	42
Улсын дүн	22375	21466	23865	22556	22556	21679	24041	24041	104	78

Эхийн эндэгдэл, 2025, 2026 оны эхний 5 сарын байдлаар

Аймаг хот	Эхийн эндэгдэл /бодит тоо/			Эхийн эндэгдэл /100 000 амьд төрөлтөд/		
	2025 онд	2026 онд		2025 онд	2026 онд	5 жилийн дундаж
1. Архангай	0	0		0.0	0.0	0.0
2. Баян-Өлгий	0	0		0.0	0.0	0.0
3. Баянхонгор	1	1		186.6	198.8	68.5
4. Булган	0	0		0.0	0.0	0.0
5. Говь-Алтай	0	0		0.0	0.0	0.0
6. Говьсүмбэр	0	0		0.0	0.0	0.0
7. Дархан-Уул	2	0		261.4	0.0	52.8
8. Дорноговь	1	0		294.1	0.0	99.1
9. Дорнод	0	0		0.0	0.0	0.0
10. Дундговь	0	0		0.0	0.0	0.0
11. Завхан	0	0		0.0	0.0	0.0
12. Орхон	0	0		0.0	0.0	0.0
13. Өвөрхангай	0	0		0.0	0.0	0.0
14. Өмнөговь	0	0		0.0	0.0	0.0
15. Сүхбаатар	0	0		0.0	0.0	93.0
16. Сэлэнгэ	1	0		233.1	0.0	129.5
17. Төв	0	0		0.0	0.0	0.0
18. Увс	1	0		165.0	0.0	30.7
19. Ховд	0	1		0.0	158.5	28.8
20. Хөвсгөл	0	0		0.0	0.0	0.0
21. Хэнтий	0	0		0.0	0.0	0.0
АЙМГИЙН ДҮН	6	2		58.0	21.1	23.7
22. Улаанбаатар	3	2		24.6	16.4	23.0
УЛСЫН ДҮН	9	4		39.9	18.5	23.3

Төрсөн хүүхдийн мэдээ, 2026 оны эхний 5 сарын байдлаар

Аймаг хот	Амьд төрсөн хүүхэд					Амьгүй төрөлтийн түвшин /1000 нийт төрөлтөд/	
	Бүгд	Эрэгтэй	Эмэгтэй	Төрөөд 1 цагийн дотор хөхөө амласан хүүхдийн эзлэх хувь	2500 граммаас доош жинтэй төрсөн хүүхдийн эзлэх хувь	2025 онд	2026 онд
1. Архангай	397	195	202	97.5	3.3	11.1	2.5
2. Баян-Өлгий	1001	509	492	99.2	3.8	3.9	3.0
3. Баянхонгор	503	250	253	98.8	4.8	1.9	2.0
4. Булган	164	73	91	96.3	2.4	0.0	6.1
5. Говь-Алтай	309	172	137	99.7	5.2	2.9	6.4
6. Говьсүмбэр	124	57	67	96.8	4.8	16.7	8.0
7. Дархан-Уул	678	356	322	98.8	2.1	1.3	4.4
8. Дорноговь	383	202	181	96.6	2.3	5.8	0.0
9. Дорнод	514	256	258	100.0	2.3	9.4	3.9
10. Дундговь	207	106	101	100.0	1.4	4.4	0.0
11. Завхан	325	163	162	95.7	3.1	3.0	3.1
12. Орхон	742	392	350	96.1	4.9	6.3	5.4
13. Өвөрхангай	570	263	307	96.0	4.0	0.0	5.2
14. Өмнөговь	414	220	194	98.6	4.1	4.3	11.9
15. Сүхбаатар	342	180	162	92.4	4.4	5.5	2.9
16. Сэлэнгэ	366	184	182	95.1	2.7	4.6	2.7
17. Төв	232	105	127	100.0	2.6	3.7	4.3
18. Увс	532	278	254	96.8	2.4	0.0	3.7
19. Ховд	631	338	293	99.7	3.6	3.0	1.6
20. Хөвсгөл	659	328	331	97.3	3.9	1.3	1.5
21. Хэнтий	408	201	207	97.1	5.6	2.4	4.9
АЙМГИЙН ДҮН	9501	4828	4673	97.7	3.6	3.8	3.8
22. Улаанбаатар	12178	6175	6003	96.0	5.6	5.3	3.4
Улсын дүн	21679	11003	10676	96.7	4.7	4.6	3.6

Хүүхдийн эндэгдэл, 2025, 2026 оны эхний 5 сарын байдлаар

Аймаг хот	Нялхсын эндэгдэл				Нялхсын эндэгдэл /1000 амьд төрөлтөд/				5 хүртэлх насны хүүхдийн эндэгдэл /1000 амьд төрөлтөд/					
	2025 онд		5 жилийн дундаж		2025 онд		5 жилийн дундаж		2025 онд		5 жилийн дундаж		2026 онд	
	2025 онд	2026 онд	2025 онд	2026 онд	2025 онд	2026 онд	2025 онд	2026 онд	2025 онд	2026 онд	2025 онд	2026 онд	2025 онд	2026 онд
1. Архангай	4	9	7	9.0	22.2	14.6	22.7	14.6	6	9	9	13.5	22.7	19.6
2. Баян-Өлгий	23	12	18	5.6	22.2	10.3	12.0	17.2	25	13	21	24.2	13.0	20.1
3. Баянхонгор	3	7	6	14.9	12.2	14.5	6	2	5	29.9	12.2	15.9	13.4	
4. Булган	3	7	5	8.6	22.7	14.8	3	7	6	8.6	22.7	17.6		
5. Говь-Алтай	0	2	1	0.0	16.1	6.0	0	3	1	0.0	24.2	10.6		
6. Говьсүмбэр	6	2	5	7.8	2.9	7.1	10	3	8	13.1	4.4	10.0		
8. Дорноговь	3	2	3	8.8	5.2	8.4	3	2	5	8.8	5.2	12.4		
9. Дорнод	4	3	3	7.6	5.8	5.4	4	5	5	7.6	9.7	9.6		
10. Дундговь	0	0	0	0.0	0.0	1.6	0	2	1	0.0	9.7	4.1		
11. Завхан	5	2	6	14.9	6.2	15.8	6	3	7	17.9	9.2	17.8		
12. Орхон	8	10	8	10.2	13.5	10.2	9	15	10	11.5	20.2	12.4		
13. Өвөрхангай	13	2	11	18.9	3.5	14.7	15	5	12	21.8	8.8	16.4		
14. Өмнөговь	11	8	7	23.8	19.3	14.5	13	10	8	28.1	24.2	16.2		
15. Сүхбаатар	5	3	3	13.8	8.8	7.9	6	3	5	16.6	8.8	11.6		
16. Сэлэнгэ	5	2	5	11.7	5.5	10.4	9	3	6	21.0	8.2	13.8		
17. Төв	4	5	6	15.0	21.6	20.4	9	5	8	33.7	21.6	27.7		
18. Увс	15	7	9	24.8	13.2	14.4	18	10	12	29.7	18.8	19.0		
19. Ховд	4	6	5	5.9	9.5	7.5	5	8	6	7.4	12.7	8.9		
20. Хөвсгөл	12	14	13	15.6	21.2	16.0	16	18	18	20.8	27.3	22.2		
21. Хэнтий	4	3	6	9.5	7.4	12.8	5	3	7	11.9	7.4	14.5		
Аймгийн дүн	135	108	132	13.1	11.4	12.0	174	137	170	16.8	14.4	15.4		
22. Улаанбаатар	185	169	179	15.1	13.9	13.7	203	193	208	16.6	15.8	15.9		
Улсын дүн	320	277	311	14.2	12.8	12.9	377	330	377	16.7	15.2	15.7		

Хүүхдийн эндэгдэл хүйсээр, 2026 оны эхний 5 сарын байдлаар

Аймаг хот	Нялхсын эндэгдэл			5 хүртэлх насны хүүхдийн эндэгдэл		
	Бүгд	Эрэгтэй	Эмэгтэй	Бүгд	Эрэгтэй	Эмэгтэй
1. Архангай	9	4	5	9	4	5
2. Баян-Өлгий	12	6	6	13	7	6
3. Баянхонгор	7	5	2	8	6	2
4. Булган	2	0	2	2	0	2
5. Говь-Алтай	7	6	1	7	6	1
6. Говьсүмбэр	2	0	2	3	0	3
7. Дархан-Уул	2	1	1	3	1	2
8. Дорноговь	2	0	2	2	0	2
9. Дорнод	3	2	1	5	3	2
10. Дундговь	0	0	0	2	2	0
11. Завхан	2	1	1	3	2	1
12. Орхон	10	6	4	15	9	6
13. Өвөрхангай	2	1	1	5	2	3
14. Өмнөговь	8	4	4	10	4	6
15. Сүхбаатар	3	3	0	3	3	0
16. Сэлэнгэ	2	0	2	3	0	3
17. Төв	5	2	3	5	2	3
18. Увс	7	5	2	10	6	4
19. Ховд	6	4	2	8	5	3
20. Хөвсгөл	14	6	8	18	10	8
21. Хэнтий	3	3	0	3	3	0
Аймгийн дүн	108	59	49	137	75	62
22. Улаанбаатар	169	111	58	193	124	69
Улсын дүн	277	170	107	330	199	131

Нас баралт, 2025, 2026 оны эхний 5 сарын байдлаар

Аймаг хот	Нийт нас баралт		Эмнэлгийн нас баралт		Эмнэлэгт хоног болоогүй			
	2025 онд	2026 онд	5 жилийн дундаж	2025 онд	2026 онд	2025 онд	2026 онд	5 жилийн дундаж
1. Архангай	216	227	213	42	46	14	9	15
2. Баян-Өлгий	193	163	195	24	18	26	7	8
3. Баянхонгор	175	156	175	34	38	39	8	14
4. Булган	150	123	137	25	13	20	8	6
5. Говь-Алтай	104	109	115	17	22	24	4	7
6. Говьсүмбэр	41	39	41	14	13	15	2	3
7. Дархан-Уул	225	215	212	103	78	86	34	20
8. Дорноговь	162	182	162	40	51	45	11	10
9. Дорнод	159	158	159	53	61	53	13	17
10. Дундговь	100	107	93	14	25	19	5	7
11. Завхан	141	157	148	23	22	25	11	9
12. Орхон	195	220	214	60	61	55	27	9
13. Өвөрхангай	229	250	242	54	59	49	14	26
14. Өмнөговь	142	165	140	48	43	37	9	18
15. Сүхбаатар	128	126	131	22	19	24	8	4
16. Сэлэнгэ	236	240	230	32	33	33	6	8
17. Төв	207	225	214	51	55	48	12	16
18. Увс	192	175	174	24	25	28	7	5
19. Ховд	112	172	144	14	30	23	5	7
20. Хөвсгөл	303	291	311	74	53	61	33	14
21. Хэнтий	151	134	152	34	29	41	13	4
АЙМГИЙН ДҮН	3561	3634	3603	802	794	792	251	217
22. Улаанбаатар	3658	3674	3593	1660	1696	1576	270	294
Улсын дүн	7219	7308	7195	2462	2490	2368	521	511
								512

Эмнэлгийн тусламж, үйлчилгээний зарим үзүүлэлтүүд 2026 оны эхний 5 сарын байдлаар

Аймаг хот	Нийт үзлэг	Үүнээс						Өр хоног	Дундаж ор хоног	Бүртгэгдсэн өвчлөл		
		Урьдчилан сэргийлэх үзлэг	Өвчний учир амбулаторт	Идэвхитэй хяналт	Гэрийн идэвхитэй	Гэрийн дуудлаг- аар	Эмчлэгдсэн			2025 онд	2026 онд	5 жилийн дундаж
1. Архангай	157946	53296	73204	18104	10796	2546	6929	46201	6.6	45997	36677	45096
2. Баян-Өлгий	226106	48124	112096	30318	30335	5233	10507	69012	6.5	58363	50683	56628
3. Баянхонгор	142033	40351	60384	19270	16738	5290	8248	54385	6.6	35919	35074	37671
4. Булган	105879	21690	65487	9565	6612	2525	3958	27215	6.8	47345	37203	44358
5. Говь-Алтай	142848	36219	80998	8451	13016	4164	4364	28874	6.6	27647	23919	27483
6. Говьсүмбэр	54664	8893	37355	3129	5198	89	2139	14598	6.7	2097	2054	2822
7. Дархан-Уул	326103	99601	148257	31068	48264	913	10115	67773	6.6	32401	36992	34586
8. Дорноговь	221822	77313	98317	27055	16874	2263	6689	45637	6.7	46602	39071	47314
9. Дорнод	230699	62783	115319	22030	29116	1451	6930	47738	6.8	47295	42873	42297
10. Дундговь	82624	18214	49903	7663	6138	706	3525	24968	7.0	20147	18344	21605
11. Завхан	179188	30903	94542	32054	14325	7364	6866	45788	6.6	47748	45122	51439
12. Орхон	350809	122081	151820	22496	53459	953	11816	74504	6.2	30279	30606	32693
13. Өвөрхангай	234944	59090	143343	16999	11796	3716	11331	76611	6.7	28857	40548	30505
14. Өмнөговь	201063	54065	112230	25619	7952	1197	7000	43745	6.1	46289	46838	46308
15. Сүхбаатар	118621	30775	65254	14938	4803	2851	6281	48136	7.6	24080	14942	20492
16. Сэлэнгэ	281593	108691	120584	28033	21669	2616	9688	68944	7.1	40366	36370	38550
17. Төв	172766	66740	115976	22473	6596	1042	6539	47972	7.2	52049	51183	53503
18. Увс	195034	40976	115976	20449	13998	3635	7788	53845	6.9	29413	27674	35245
19. Хөвд	211998	43754	117422	23048	25331	2443	10193	74210	7.2	58850	48728	51382
20. Хөвсгөл	314552	101344	151877	29469	26163	5699	10345	65093	6.2	49032	47829	51741
21. Хэнтий	170704	36522	101904	17290	12431	2557	7814	56744	7.2	40107	37005	41643
Аймгийн дүн	4121996	1161425	2092187	429521	379610	59253	159065	1081993	6.7	806883	749735	813362
22. Улаанбаатар	6255196	1507238	3578271	501868	653592	14177	217853	1409239	6.4	801999	836532	823354
Улсын дүн	10377132	2668663	5670458	931379	1033202	73430	376918	2491232	6.5	1608882	1586267	1636716

Халдварт өвчин, аймгаар. 2025, 2026 оны эхний 5 сарын байдлаар

Аймаг хот	Нийт халдварт өвчин								Таргал
	Өвчлөл		10 000 хүнд				5 жилийн дундаж	5 жилийн дундаж	
	2025 онд	2026 онд	2025 онд	2025 онд	2026 онд	2026 онд			
1. Архангай	299	235	316	32.7	25.8	34.2	1		
2. Баян-Өлгий	278	129	267	23.5	11.8	23.1	0		
3. Баянхонгор	452	269	519	51.3	30.6	58.8	1		
4. Булган	124	121	167	20.6	20.5	27.6	2		
5. Говь-Алтай	186	330	266	32.9	58.8	47.1	0		
6. Говьсүмбэр	114	140	127	62.8	77.3	70.4	1		
7. Дархан-Уул	506	515	685	45.8	49.0	63.1	1		
8. Дорноговь	419	495	600	58.1	66.9	83.4	2		
9. Дорнод	888	813	1106	105.0	96.9	131.6	2		
10. Дундговь	321	197	213	69.9	42.9	46.3	0		
11. Завхан	329	344	252	46.5	49.1	35.5	0		
12. Орхон	363	646	446	32.4	60.7	40.8	2		
13. Өвөрхангай	427	617	477	37.3	54.4	41.7	0		
14. Өмнөговь	795	752	852	102.8	94.0	112.1	0		
15. Сүхбаатар	466	444	446	70.8	66.8	67.9	1		
16. Сэлэнгэ	226	290	443	21.3	27.9	41.6	1		
17. Төв	560	1002	680	61.2	107.8	73.9	2		
18. Увс	238	309	265	28.0	36.7	31.4	2		
19. Ховд	297	482	344	32.1	53.6	37.7	3		
20. Хөвсгөл	541	631	599	39.7	46.5	43.9	2		
21. Хэнтий	376	197	230	47.5	25.0	29.1	0		
АЙМГИЙН ДҮН	8205	8958	9298	46.2	51.1	52.6	23		
22. Улаанбаатар	14392	11764	11174	81.4	70.3	64.9	16		
Улсын дүн	22597	20722	20472	63.7	60.5	58.7	39		

Халдварт өвчин, төрлөөр 2025, 2026 оны эхний 5 сарын байдлаар

№	Халдварт өвчин /ӨОУА 10 нэршлээр/	Өвчлөл				10 000 хүнд				Табаралт
		2025 онд		2026 онд		2025 онд		2026 онд		
		Тоо	Өсөлт бууралт	Тоо	Өсөлт бууралт	Тоо	Өсөлт бууралт	Тоо	Өсөлт бууралт	
1	Холер (A00)	0	0	0	0	0.0	0.0	0.0	0.0	0
2	Балнад (A01)	0	0	0	0	0.0	0.0	0.0	0.0	0
3	Сальмонеллэз (A02)	208	-8	200	-8	0.6	0.6	0.6	0.0	0
4	Цусан суулга (A03)	444	-84	360	-84	1.3	1.1	1.1	-0.2	0
5	Бактерийн гаралтай бусад хоолны хордлого (A05)	600	-354	246	-354	1.7	0.7	0.7	-1.0	0
6	Халдварын гаралтай гастроэнтерит ба суулга (A09)	135	-9	126	-9	0.4	0.4	0.4	0.0	0
7	Сүрьеэ (A15-A19)	969	-90	879	-90	2.7	2.6	2.6	-0.1	19
8	Тарваган тахал (A20)	0	0	0	0	0.0	0.0	0.0	0.0	0
9	Боом өвчин (A22)	0	0	0	0	0.0	0.0	0.0	0.0	0
10	Бруцеллэз (A23)	9	8	17	8	0.0	0.0	0.0	0.0	0
11	Татран (A35)	0	0	0	0	0.0	0.0	0.0	0.0	0
12	Сахуу (A36)	0	0	0	0	0.0	0.0	0.0	0.0	0
13	Хөхүүл ханиад (A37)	0	0	0	0	0.0	0.0	0.0	0.0	0
14	Улаан эсэргэнэ (A38)	290	47	337	47	0.8	1.0	1.0	0.2	0
15	Менингококк халдвар (A39)	7	1	8	1	0.0	0.0	0.0	0.0	3
16	Ёлом (A46)	125	-51	74	-51	0.4	0.2	0.2	-0.2	0
17	Хийт үхжил (A48)	0	0	0	0	0.0	0.0	0.0	0.0	0
18	Тэмбүү (A50-A53)	1896	-225	1671	-225	5.3	4.9	4.9	-0.4	3
19	Үүнээс: төрөлхийн тэмбүү (A50)	9	-1	8	-1	-	-	-	-	3
20	Гонококк халдвар (A54)	1579	-321	1258	-321	4.5	3.7	3.7	-0.8	0
21	Трихомониаз (A59)	1170	-319	851	-319	3.3	2.5	2.5	-0.8	0
22	Спирохетээр сэдээлдсэн бусад халдвар (A69)	0	1	1	1	0.0	0.0	0.0	0.0	0

№	Халдварт өвчин /ӨУА 10 нэршлээр/	Өвчлөл			10 000 хүнд			Нас баралт
		2025 онд	2026 онд	Өсөлт бууралт	2025 онд	2026 онд	Өсөлт бууралт	
23	Хачитт рикеттсиоз (A77)	38	108	70	0.1	0.3	0.2	0
24	Цочмог полиомиелит (A80)	0	0	0	0.0	0.0	0.0	0
25	Галзуу (A82)	0	0	0	0.0	0.0	0.0	0
26	Хачигаар дамжих вирус энцефалит (A84)	0	0	0	0.0	0.0	0.0	0
27	Бэтэг (B67)	1	4	3	0.0	0.0	0.0	0
28	Салхинцээг (B01)	6339	4798	-1541	17.9	14.0	-3.9	0
29	Улаанбурхан (B05)	4854	1445	-3409	13.7	4.2	-9.5	8
30	Улаанууд (B06)	0	0	0	0.0	0.0	0.0	0
31	Халдварт эритема (B08.3)	575	301	-274	1.6	0.9	-0.7	0
32	Гар,хөл,амны өвчин (B08.4)	881	5012	4131	2.5	14.6	12.1	0
33	Вируст гепатит (B15-B19)	105	82	-23	0.3	0.2	-0.1	1
34	Вируст гепатит А (B15)	4	0	-4	0.0	0.0	0.0	-
35	Вируст гепатит В (B16)	28	31	3	0.1	0.1	0.0	-
36	Вируст гепатит С (B17.1)	61	42	-19	0.2	0.1	-0.1	-
37	ХДХВ/ДОХ (B20-B24)	13	13	0	0.0	0.0	0.0	1
38	Гахай хавдар (B26)	68	79	11	0.2	0.2	0.0	0
39	Мөөгөнцөргөх (B45-B49)	460	755	295	1.3	2.2	0.9	0
40	Нярайн бактерт ужил (P36)	2	2	0	0.0	0.0	0.0	2
41	АЦХАХ/SARS (B34.2)	0	0	0	0.0	0.0	0.0	0
42	Хумхаа (B50)	1	0	-1	0.0	0.0	0.0	0
43	Коронавируст халдвар (COVID-19)	9	0	-9	0.0	0.0	0.0	0
44	Бусад халдварт өвчин	1819	2095	276	5.1	6.1	1.0	2
45	Бүгд	22597	20722	-1875	63.7	60.5	-3.2	39

1. Гэдэсний халдварт өвчин

Аймаг хот	A00 Холер /Cholera/										A01 Балнад /Typhoid and paratyphoid fevers/											
	Өвчлөл					10 000 хүнд					Үсэглэл					10 000 хүнд						
	2025 онд	2026 онд	5 жилийн дундаж	2025 онд	2026 онд	5 жилийн дундаж	Үсэглэл	2025 онд	2026 онд	5 жилийн дундаж	Үсэглэл	2025 онд	2026 онд	5 жилийн дундаж	2025 онд	2026 онд	5 жилийн дундаж	Үсэглэл	2025 онд	2026 онд	5 жилийн дундаж	
1. Архангай	0	0	0	0.0	0.0	0.0	0	0	0	0.0	0.0	0	0	0	0	0	0	0	0	0	0.0	0.0
2. Баян-Өлгий	0	0	0	0.0	0.0	0.0	0	0	0	0.0	0.0	0	0	0	0	0	0	0	0	0	0.0	0.0
3. Баянхонгор	0	0	0	0.0	0.0	0.0	0	0	0	0.0	0.0	0	0	0	0	0	0	0	0	0	0.0	0.0
4. Булган	0	0	0	0.0	0.0	0.0	0	0	0	0.0	0.0	0	0	0	0	0	0	0	0	0	0.0	0.0
5. Говь-Алтай	0	0	0	0.0	0.0	0.0	0	0	0	0.0	0.0	0	0	0	0	0	0	0	0	0	0.0	0.0
6. Говьсүмбэр	0	0	0	0.0	0.0	0.0	0	0	0	0.0	0.0	0	0	0	0	0	0	0	0	0	0.0	0.0
7. Дархан-Уул	0	0	0	0.0	0.0	0.0	0	0	0	0.0	0.0	0	0	0	0	0	0	0	0	0	0.0	0.0
8. Дорноговь	0	0	0	0.0	0.0	0.0	0	0	0	0.0	0.0	0	0	0	0	0	0	0	0	0	0.0	0.0
9. Дорнод	0	0	0	0.0	0.0	0.0	0	0	0	0.0	0.0	0	0	0	0	0	0	0	0	0	0.0	0.0
10. Дундговь	0	0	0	0.0	0.0	0.0	0	0	0	0.0	0.0	0	0	0	0	0	0	0	0	0	0.0	0.0
11. Завхан	0	0	0	0.0	0.0	0.0	0	0	0	0.0	0.0	0	0	0	0	0	0	0	0	0	0.0	0.0
12. Орхон	0	0	0	0.0	0.0	0.0	0	0	0	0.0	0.0	0	0	0	0	0	0	0	0	0	0.0	0.0
13. Өвөрхангай	0	0	0	0.0	0.0	0.0	0	0	0	0.0	0.0	0	0	0	0	0	0	0	0	0	0.0	0.0
14. Өмнөговь	0	0	0	0.0	0.0	0.0	0	0	0	0.0	0.0	0	0	0	0	0	0	0	0	0	0.0	0.0
15. Сүхбаатар	0	0	0	0.0	0.0	0.0	0	0	0	0.0	0.0	0	0	0	0	0	0	0	0	0	0.0	0.0
16. Сэлэнгэ	0	0	0	0.0	0.0	0.0	0	0	0	0.0	0.0	0	0	0	0	0	0	0	0	0	0.0	0.0
17. Төв	0	0	0	0.0	0.0	0.0	0	0	0	0.0	0.0	0	0	0	0	0	0	0	0	0	0.0	0.0
18. Увс	0	0	0	0.0	0.0	0.0	0	0	0	0.0	0.0	0	0	0	0	0	0	0	0	0	0.0	0.0
19. Ховд	0	0	0	0.0	0.0	0.0	0	0	0	0.0	0.0	0	0	0	0	0	0	0	0	0	0.0	0.0
20. Хөвсгөл	0	0	0	0.0	0.0	0.0	0	0	0	0.0	0.0	0	0	0	0	0	0	0	0	0	0.0	0.0
21. Хэнтий	0	0	0	0.0	0.0	0.0	0	0	0	0.0	0.0	0	0	0	0	0	0	0	0	0	0.0	0.0
Аймгийн дүн	0	0	0	0.0	0.0	0.0	0	0	0	0.0	0.0	0	0	0	0	0	0	0	0	0.0	0.0	
22. Улаанбаатар	0	0	0	0.0	0.0	0.0	0	0	0	0.0	0.0	0	0	0	0	0	0	0	0	0	0.0	0.0
Улсын дүн	0	0	0	0.0	0.0	0.0	0	0	0	0.0	0.0	0	0	0	0	0	0	0	0	0.0	0.0	

Аймаг хот	A02 Сальмонеллез /Other salmonella infections/						A03 Цусан суулга /Shigellosis/							
	Өвчлөл			10 000 хүнд			Өвчлөл			10 000 хүнд			Таргал оноо	
	2025 онд	2026 онд	5 жилийн дундаж	2025 онд	2026 онд	5 жилийн дундаж	2025 онд	2026 онд	5 жилийн дундаж	2025 онд	2026 онд	5 жилийн дундаж		
1. Архангай	2	0	3	0.2	0.0	0.3	0	17	6	15	1.9	0.7	1.6	0
2. Баян-Өлгий	9	1	3	0.8	0.1	0.3	0	1	0	3	0.1	0.0	0.2	0
3. Баянхонгор	0	0	0	0.0	0.0	0.0	0	0	0	1	0.0	0.0	0.1	0
4. Булган	0	2	0	0.0	0.3	0.1	0	0	0	0	0.0	0.0	0.0	0
5. Говь-Алтай	0	1	0	0.0	0.2	0.0	0	1	3	2	0.2	0.5	0.4	0
6. Говьсүмбэр	0	0	0	0.0	0.0	0.0	0	0	0	0	0.0	0.0	0.0	0
7. Дархан-Уул	0	0	0	0.0	0.0	0.0	0	0	0	2	0.0	0.0	0.2	0
8. Дорноговь	0	0	2	0.0	0.0	0.3	0	6	8	20	0.8	1.1	2.8	0
9. Дорнод	2	1	2	0.2	0.1	0.3	0	0	0	8	0.0	0.0	1.0	0
10. Дундговь	1	0	0	0.2	0.0	0.0	0	0	0	0	0.0	0.0	0.1	0
11. Завхан	1	0	0	0.1	0.0	0.0	0	10	2	5	1.4	0.3	0.6	0
12. Орхон	0	4	1	0.0	0.4	0.1	0	8	4	7	0.7	0.4	0.6	0
13. Өвөрхангай	5	1	1	0.4	0.1	0.1	0	7	3	9	0.6	0.3	0.8	0
14. Өмнөговь	1	0	26	0.1	0.0	3.5	0	4	9	12	0.5	1.1	1.6	0
15. Сүхбаатар	5	10	7	0.8	1.5	1.1	0	9	6	7	1.4	0.9	1.1	0
16. Сэлэнгэ	16	26	14	1.5	2.5	1.3	0	12	8	10	1.1	0.8	0.9	0
17. Төв	29	23	30	3.2	2.5	3.2	0	12	20	15	1.3	2.2	1.6	0
18. Увс	4	0	1	0.5	0.0	0.1	0	12	7	11	1.4	0.8	1.3	0
19. Ховд	0	0	0	0.0	0.0	0.0	0	2	2	2	0.2	0.2	0.3	0
20. Хөвсгөл	1	0	0	0.1	0.0	0.0	0	10	10	19	0.7	0.7	1.4	0
21. Хэнтий	0	0	0	0.0	0.0	0.0	0	0	0	1	0.0	0.0	0.2	0
АЙМГИЙН ДҮН	76	69	93	0.4	0.4	0.5	0	111	88	148	0.6	0.5	0.8	0
22. Улаанбаатар	132	131	110	0.7	0.8	0.6	0	333	272	388	1.9	1.6	2.3	0
Улсын дүн	208	200	203	0.6	0.6	0.6	0	444	360	536	1.3	1.1	1.5	0

Аймаг хот	A05 Бактерийн гаралтай бусад хоолны хордлого /Other bacterial foodborne intoxications/										A09 Халдварын гаралтай гастроэнтерит ба суулга /Diarrhoea and gastroenteritis of presumed infectious origin/														
	Өвчлөл					10 000 хүнд					Үедэг оёо г					Өвчлөл					10 000 хүнд				
	2025 онд	2026 онд	5 жилийн дундаж	2025 онд	2026 онд	5 жилийн дундаж	2025 онд	2026 онд	5 жилийн дундаж	2025 онд	2026 онд	5 жилийн дундаж	2025 онд	2026 онд	5 жилийн дундаж	2025 онд	2026 онд	5 жилийн дундаж	2025 онд	2026 онд	5 жилийн дундаж				
1. Архангай	0	8	2	0.0	0.9	0.2	0	0	0	0	0	0	0	0	0	0	0	0	0	0	0	0			
2. Баян-Өлгий	65	0	13	5.5	0.0	1.1	0	0	0	0	0	0	0	0	0	0	0	0	0	0	0	0			
3. Баянхонгор	0	0	0	0.0	0.0	0.0	0	0	0	0	0	0	1	1	1	0.1	0.1	0.1	0	0	0	0			
4. Булган	0	0	0	0.0	0.0	0.0	0	0	0	0	0	0	6	1	3	1.0	0.2	0.5	0	0	0	0			
5. Говь-Алтай	0	0	6	0.0	0.0	1.1	0	56	93	53	9.9	16.6	0	0	0	0	0	0	0	0	0	0			
6. Говьсүмбэр	1	0	0	0.6	0.0	0.1	0	0	0	0	0	0	0	0	0	0	0	0	0	0	0	0			
7. Дархан-Уул	8	11	4	0.7	1.0	0.4	0	0	0	0	0	0	0	0	0	0	0	0	0	0	0	0			
8. Дорноговь	0	0	0	0.0	0.0	0.0	0	0	0	0	0	0	0	0	10	0.0	0.0	1.4	0	0	0	0			
9. Дорнод	0	0	0	0.0	0.0	0.0	0	0	0	0	0	0	0	0	0	0	0	0	0	0	0	0			
10. Дундговь	0	0	0	0.0	0.0	0.0	0	0	0	0	0	0	0	0	0	0	0	0	0	0	0	0			
11. Завхан	0	0	0	0.0	0.0	0.0	0	0	0	0	0	0	0	0	0	0	0	0	0	0	0	0			
12. Орхон	8	7	3	0.7	0.7	0.3	0	0	0	0	0	0	0	0	0	0	0	0	0	0	0	0			
13. Өвөрхангай	4	0	1	0.3	0.0	0.1	0	0	0	0	0	0	0	0	0	0	0	0	0	0	0	0			
14. Өмнөговь	39	66	27	5.0	8.2	3.5	0	0	0	0	0	0	0	0	0	0	0	0	0	0	0	0			
15. Сүхбаатар	0	0	0	0.0	0.0	0.0	0	0	0	0	0	0	0	0	0	0	0	0	0	0	0	0			
16. Сэлэнгэ	0	0	0	0.0	0.0	0.0	0	0	0	0	0	0	0	0	0	0	0	0	0	0	0	0			
17. Төв	6	36	10	0.7	3.9	1.1	0	0	0	0	0	0	0	0	0	0	0	0	0	0	0	0			
18. Увс	0	0	0	0.0	0.0	0.0	0	2	0	1	0.2	0.0	0.1	0	0	0	0	0	0	0	0	0			
19. Хөвд	0	0	0	0.0	0.0	0.0	0	0	0	0	0	0	0	0	0	0	0	0	0	0	0	0			
20. Хөвсгөл	4	0	10	0.3	0.0	0.8	0	2	0	1	0.1	0.0	0.1	0	0	0	0	0	0	0	0	0			
21. Хэнтий	59	0	12	7.5	0.0	1.5	0	0	0	0	0	0	0	0	0	0	0	0	0	0	0	0			
Аймгийн дүн	194	128	89	1.1	0.7	0.5	0	67	95	69	0.4	0.5	0.4	0	0	0	0	0	0	0	0	0			
22. Улаанбаатар	406	118	136	2.3	0.7	0.8	0	68	31	25	0.4	0.2	0.1	0	0	0	0	0	0	0	0	0			
Улсын дүн	600	246	225	1.7	0.7	0.6	0	135	126	94	0.4	0.4	0.3	0	0	0	0	0	0	0	0	0			

Аймаг хот	A80 Цочмог полиомиелит /Acute poliomyelitis/										B08.4 Гар, хөл, амны өвчин /Hand, foot and mouth disease/										
	Өвчлөл					10 000 хүнд					Өвчлөл					10 000 хүнд					
	2025 онд	2026 онд	5 жилийн дундаж	2025 онд	2026 онд	5 жилийн дундаж	2025 онд	2026 онд	5 жилийн дундаж	2025 онд	2026 онд	5 жилийн дундаж	2025 онд	2026 онд	5 жилийн дундаж	2025 онд	2026 онд	5 жилийн дундаж	2025 онд	2026 онд	5 жилийн дундаж
1. Архангай	0	0	0	0.0	0.0	0.0	0	0	0	0.0	0.0	0	6	22	18	0.7	2.4	2.0	0	0	0
2. Баян-Өлгий	0	0	0	0.0	0.0	0.0	0	0	0	0.0	0.0	0	28	4	11	2.4	0.4	1.0	0	0	0
3. Баянхонгор	0	0	0	0.0	0.0	0.0	0	0	0	0.0	0.0	0	5	14	12	0.6	1.6	1.4	0	0	0
4. Булган	0	0	0	0.0	0.0	0.0	0	0	0	0.0	0.0	0	15	42	20	2.5	7.1	3.4	0	0	0
5. Говь-Алтай	0	0	0	0.0	0.0	0.0	0	0	0	0.0	0.0	0	1	113	36	0.2	20.1	6.3	0	0	0
6. Говьсүмбэр	0	0	0	0.0	0.0	0.0	0	0	0	0.0	0.0	0	3	81	21	1.7	44.7	11.6	0	0	0
7. Дархан-Уул	0	0	0	0.0	0.0	0.0	0	0	0	0.0	0.0	0	44	120	141	4.0	11.4	13.0	0	0	0
8. Дорноговь	0	0	0	0.0	0.0	0.0	0	0	0	0.0	0.0	0	23	43	74	3.2	5.8	10.4	0	0	0
9. Дорнод	0	0	0	0.0	0.0	0.0	0	0	0	0.0	0.0	0	94	155	171	11.1	18.5	20.4	0	0	0
10. Дундговь	0	0	0	0.0	0.0	0.0	0	0	0	0.0	0.0	0	25	31	16	5.4	6.8	3.4	0	0	0
11. Завхан	0	0	0	0.0	0.0	0.0	0	0	0	0.0	0.0	0	16	48	17	2.3	6.9	2.4	0	0	0
12. Орхон	0	0	0	0.0	0.0	0.0	0	0	0	0.0	0.0	0	28	262	68	2.5	24.6	6.3	0	0	0
13. Өвөрхангай	0	0	0	0.0	0.0	0.0	0	0	0	0.0	0.0	0	1	303	85	0.1	26.7	7.5	0	0	0
14. Өмнөговь	0	0	0	0.0	0.0	0.0	0	0	0	0.0	0.0	0	23	120	77	3.0	15.0	10.1	0	0	0
15. Сүхбаатар	0	0	0	0.0	0.0	0.0	0	0	0	0.0	0.0	0	42	35	68	6.4	5.3	10.3	0	0	0
16. Сэлэнгэ	0	0	0	0.0	0.0	0.0	0	0	0	0.0	0.0	0	9	50	28	0.8	4.8	2.7	0	0	0
17. Төв	0	0	0	0.0	0.0	0.0	0	0	0	0.0	0.0	0	63	426	143	6.9	45.8	15.5	0	0	0
18. Увс	0	0	0	0.0	0.0	0.0	0	0	0	0.0	0.0	0	0	66	29	0.0	7.8	3.5	0	0	0
19. Ховд	0	0	0	0.0	0.0	0.0	0	0	0	0.0	0.0	0	0	157	37	0.0	17.5	4.1	0	0	0
20. Хөвсгөл	0	0	0	0.0	0.0	0.0	0	0	0	0.0	0.0	0	7	34	15	0.5	2.5	1.1	0	0	0
21. Хэнтий	0	0	0	0.0	0.0	0.0	0	0	0	0.0	0.0	0	8	31	22	1.0	3.9	2.8	0	0	0
Аймгийн дүн	0	0	0	0.0	0.0	0.0	0	0	0	0.0	0.0	0	441	2157	1110	2.5	12.3	6.3	0	0	0
22. Улаанбаатар	0	0	0	0.0	0.0	0.0	0	0	0	0.0	0.0	0	440	2855	1409	2.5	17.1	8.3	0	0	0
Улсын дүн	0	0	0	0.0	0.0	0.0	0	0	0	0.0	0.0	0	881	5012	2519	2.5	14.6	7.3	0	0	0

2. Амьсгалын замын халдварт өвчин

Аймаг хот	A15-A19 Сурьес/Tuberculosis/										A36 Сахуу/Diphtheria/									
	Өвчлөл					10 000 хүнд					Нас гарал	Өвчлөл			10 000 хүнд			Нас гарал		
	2025 онд	2026 онд	5 жилийн дундаж	2025 онд	2026 онд	5 жилийн дундаж	2025 онд	2026 онд	5 жилийн дундаж	2025 онд		2026 онд	5 жилийн дундаж	2025 онд	2026 онд	5 жилийн дундаж				
1. Архангай	20	26	18	2.2	2.9	2.0	0	0	0	0	0	0	0	0	0	0	0	0	0	0
2. Баян-Өлгий	14	8	10	1.2	0.7	0.9	0	0	0	0	0	0	0	0	0	0	0	0	0	0
3. Баянхонгор	13	20	15	1.5	2.3	1.7	0	0	0	0	0	0	0	0	0	0	0	0	0	0
4. Булган	7	10	10	1.2	1.7	1.6	2	0	0	0	0	0	0	0	0	0	0	0	0	0
5. Говь-Алтай	18	7	13	3.2	1.2	2.3	0	0	0	0	0	0	0	0	0	0	0	0	0	0
6. Говьсүмбэр	10	7	9	5.5	3.9	5.2	1	0	0	0	0	0	0	0	0	0	0	0	0	0
7. Дархан-Уул	29	21	34	2.6	2.0	3.1	1	0	0	0	0	0	0	0	0	0	0	0	0	0
8. Дорноговь	20	19	23	2.8	2.6	3.2	2	0	0	0	0	0	0	0	0	0	0	0	0	0
9. Дорнод	28	26	23	3.3	3.1	2.8	1	0	0	0	0	0	0	0	0	0	0	0	0	0
10. Дундговь	3	3	7	0.7	0.7	1.4	0	0	0	0	0	0	0	0	0	0	0	0	0	0
11. Завхан	10	2	8	1.4	0.3	1.1	0	0	0	0	0	0	0	0	0	0	0	0	0	0
12. Орхон	39	35	45	3.5	3.3	4.1	1	0	0	0	0	0	0	0	0	0	0	0	0	0
13. Өвөрхангай	18	20	23	1.6	1.8	2.0	0	0	0	0	0	0	0	0	0	0	0	0	0	0
14. Өмнөговь	4	6	7	0.5	0.7	0.9	0	0	0	0	0	0	0	0	0	0	0	0	0	0
15. Сүхбаатар	29	26	27	4.4	3.9	4.0	0	0	0	0	0	0	0	0	0	0	0	0	0	0
16. Сэлэнгэ	31	59	46	2.9	5.7	4.4	1	0	0	0	0	0	0	0	0	0	0	0	0	0
17. Төв	27	26	23	2.9	2.8	2.5	1	0	0	0	0	0	0	0	0	0	0	0	0	0
18. Увс	13	19	14	1.5	2.3	1.7	1	0	0	0	0	0	0	0	0	0	0	0	0	0
19. Ховд	7	7	12	0.8	0.8	1.3	0	0	0	0	0	0	0	0	0	0	0	0	0	0
20. Хөвсгөл	33	21	23	2.4	1.5	1.7	0	0	0	0	0	0	0	0	0	0	0	0	0	0
21. Хэнтий	20	30	27	2.5	3.8	3.4	0	0	0	0	0	0	0	0	0	0	0	0	0	0
Аймгийн дүн	393	398	417	2.2	2.3	2.4	11	0	0	0	0	0	0	0	0	0	0	0	0	0
22. Улаанбаатар	576	481	572	3.3	2.9	3.3	8	0	0	0	0	0	0	0	0	0	0	0	0	0
Улсын дүн	969	879	989	2.7	2.6	2.8	19	0	0	0	0	0	0	0	0	0	0	0	0	0

Аймаг хот	А37 Хөхүүл ханиад /Whooping cough/						А38 Улаан эсэргэнэ /Scarlet fever/							
	Өвчлөл			10 000 хүнд			Өвчлөл			10 000 хүнд			Улаан эсэргэнэ	
	2025 онд	2026 онд	5 жилийн дундаж	2025 онд	2026 онд	5 жилийн дундаж	2025 онд	2026 онд	5 жилийн дундаж	2025 онд	2026 онд	5 жилийн дундаж		
1. Архангай	0	0	0	0.0	0.0	0.0	0	2	3	0.2	0.2	0.3	0	
2. Баян-Өлгий	0	0	0	0.0	0.0	0.0	0	3	4	0.3	0.0	0.4	0	
3. Баянхонгор	0	0	0	0.0	0.0	0.0	0	0	1	0.0	0.0	0.1	0	
4. Булган	0	0	0	0.0	0.0	0.0	0	1	1	0.2	0.0	0.2	0	
5. Говь-Алтай	0	0	0	0.0	0.0	0.0	0	0	0	0.0	0.0	0.0	0	
6. Говьсүмбэр	0	0	0	0.0	0.0	0.0	0	0	0	0.0	0.0	0.1	0	
7. Дархан-Уул	0	0	0	0.0	0.0	0.0	0	35	22	3.2	2.1	3.3	0	
8. Дорноговь	0	0	0	0.0	0.0	0.0	0	0	0	0.0	0.0	0.0	0	
9. Дорнод	0	0	0	0.0	0.0	0.0	0	4	1	0.5	0.1	0.9	0	
10. Дундговь	0	0	0	0.0	0.0	0.0	0	1	0	0.2	0.0	0.1	0	
11. Завхан	0	0	0	0.0	0.0	0.0	0	0	0	0.0	0.0	0.0	0	
12. Орхон	0	0	0	0.0	0.0	0.0	0	0	0	0.0	0.0	0.0	0	
13. Өвөрхангай	0	0	0	0.0	0.0	0.0	0	0	4	1	0.0	0.4	0.1	0
14. Өмнөговь	0	0	0	0.0	0.0	0.0	0	16	23	14	2.1	2.9	1.8	0
15. Сүхбаатар	0	0	0	0.0	0.0	0.0	0	2	0	0.3	0.0	0.4	0	
16. Сэлэнгэ	0	0	0	0.0	0.0	0.0	0	10	9	0.9	0.9	0.5	0	
17. Төв	0	0	0	0.0	0.0	0.0	0	1	4	0.1	0.4	0.3	0	
18. Увс	0	0	0	0.0	0.0	0.0	0	0	0	0.0	0.0	0.0	0	
19. Хөвд	0	0	0	0.0	0.0	0.0	0	1	0	0.1	0.0	0.0	0	
20. Хөвсгөл	0	0	0	0.0	0.0	0.0	0	0	0	0.0	0.0	0.0	0	
21. Хэнтий	0	0	0	0.0	0.0	0.0	0	2	0	0.3	0.0	0.1	0	
АЙМГИЙН ДҮН	0	0	0	0.0	0.0	0.0	0	78	65	0.4	0.4	0.5	0	
22. Улаанбаатар	0	0	0	0.0	0.0	0.0	0	212	272	1.2	1.6	1.5	0	
УЛСЫН ДҮН	0	0	0	0.0	0.0	0.0	0	290	337	0.8	1.0	1.0	0	

Аймаг хот	А39 Менингококкт халдвар /Meningococcal infection/										А46 Ёлом /Erysipelas/									
	Өвчлөл					10 000 хүнд					Үлчлөл					10 000 хүнд				
	2025 онд	2026 онд	5 жилийн дундаж	2025 онд	2026 онд	5 жилийн дундаж	2025 онд	2026 онд	5 жилийн дундаж	Таргалт	2025 онд	2026 онд	5 жилийн дундаж	2025 онд	2026 онд	5 жилийн дундаж	Таргалт			
1. Архангай	1	0	0	0.1	0.0	0.0	0	0	0	0	3	0	1	0.3	0.0	0.1	0			
2. Баян-Өлгий	0	0	0	0.0	0.0	0.0	0	0	0	0	2	0	3	0.2	0.0	0.2	0			
3. Баянхонгор	0	0	0	0.0	0.0	0.0	0	0	0	0	3	4	3	0.3	0.5	0.4	0			
4. Булган	0	0	0	0.0	0.0	0.0	0	0	0	0	3	0	1	0.5	0.0	0.2	0			
5. Говь-Алтай	0	0	0	0.0	0.0	0.0	0	0	0	0	0	0	0	0.0	0.0	0.0	0			
6. Говьсүмбэр	0	0	0	0.0	0.0	0.0	0	0	0	0	3	0	1	1.7	0.0	0.6	0			
7. Дархан-Уул	0	1	0	0.0	0.1	0.0	0	14	7	7	14	7	7	1.3	0.7	0.7	0			
8. Дорноговь	0	0	0	0.0	0.0	0.0	0	2	5	4	2	5	4	0.3	0.7	0.5	0			
9. Дорнод	0	0	1	0.0	0.0	0.1	0	1	1	1	0	1	1	0.1	0.1	0.1	0			
10. Дундговь	0	0	0	0.0	0.0	0.0	0	0	0	0	0	0	0	0.0	0.0	0.1	0			
11. Завхан	0	0	0	0.0	0.0	0.0	0	2	0	1	2	0	1	0.3	0.0	0.1	0			
12. Орхон	0	0	0	0.0	0.0	0.0	0	0	0	0	0	0	0	0.0	0.0	0.0	0			
13. Өвөрхангай	0	0	0	0.0	0.0	0.0	0	1	4	2	1	4	2	0.1	0.4	0.1	0			
14. Өмнөговь	0	0	0	0.0	0.0	0.0	0	4	7	5	4	7	5	0.5	0.9	0.7	0			
15. Сүхбаатар	1	0	0	0.2	0.0	0.0	0	3	0	1	3	0	1	0.5	0.0	0.1	0			
16. Сэлэнгэ	1	0	0	0.1	0.0	0.0	0	0	2	1	0	2	1	0.0	0.2	0.1	0			
17. Төв	0	0	0	0.0	0.0	0.0	0	2	2	3	2	2	3	0.2	0.2	0.3	0			
18. Увс	0	1	0	0.0	0.1	0.0	0	7	3	4	7	3	4	0.8	0.4	0.5	0			
19. Ховд	0	2	0	0.0	0.2	0.0	1	3	0	3	0	3	0	0.3	0.0	0.3	0			
20. Хөвсгөл	0	0	0	0.0	0.0	0.0	0	5	0	2	5	0	2	0.4	0.0	0.2	0			
21. Хэнтий	0	0	0	0.0	0.0	0.0	0	0	0	0	0	0	0	0.0	0.0	0.0	0			
Аймгийн дүн	3	4	2	0.0	0.0	0.0	1	58	35	44	58	35	44	0.3	0.2	0.2	0			
22. Улаанбаатар	4	4	2	0.0	0.0	0.0	2	67	39	47	67	39	47	0.4	0.2	0.3	0			
Улсын дүн	7	8	4	0.0	0.0	0.0	3	125	74	91	125	74	91	0.4	0.2	0.3	0			

Аймаг хот	А48 Хийт үзжил (Gas gangrene/										B01 Салхинцэгц (Varicella/										
	Өвчлөл					10 000 хүнд					Өвчлөл					10 000 хүнд					
	2025 онд	2026 онд	5 жилийн дундаж	2025 онд	2026 онд	5 жилийн дундаж	2025 онд	2026 онд	5 жилийн дундаж	2025 онд	2026 онд	5 жилийн дундаж	2025 онд	2026 онд	5 жилийн дундаж	2025 онд	2026 онд	5 жилийн дундаж	2025 онд	2026 онд	5 жилийн дундаж
1. Архангай	0	0	0	0.0	0.0	0.0	0	0	0	0.0	0.0	0	156	93	131	17.0	10.2	14.2	0	0	0
2. Баян-Өлгий	0	0	0	0.0	0.0	0.0	0	0	0	0.0	0.0	0	137	101	189	11.6	9.3	16.3	0	0	0
3. Баянхонгор	0	0	0	0.0	0.0	0.0	0	0	0	0.0	0.0	0	178	75	224	20.2	8.5	25.4	0	0	0
4. Булган	0	0	0	0.0	0.0	0.0	0	0	0	0.0	0.0	0	34	11	70	5.6	1.9	11.6	0	0	0
5. Говь-Алтай	0	0	0	0.0	0.0	0.0	0	0	0	0.0	0.0	0	60	44	94	10.6	7.8	16.5	0	0	0
6. Говьсүмбэр	0	0	0	0.0	0.0	0.0	0	0	0	0.0	0.0	0	76	15	67	41.9	8.3	37.0	0	0	0
7. Дархан-Уул	0	0	0	0.0	0.0	0.0	0	0	0	0.0	0.0	0	215	221	267	19.4	21.0	24.6	0	0	0
8. Дорноговь	0	0	0	0.0	0.0	0.0	0	0	0	0.0	0.0	0	211	236	275	29.3	31.9	38.2	0	0	0
9. Дорнод	0	0	0	0.0	0.0	0.0	0	0	0	0.0	0.0	0	414	184	372	48.9	21.9	44.2	0	0	0
10. Дундговь	0	0	0	0.0	0.0	0.0	0	0	0	0.0	0.0	0	109	138	99	23.7	30.1	21.5	0	0	0
11. Завхан	0	0	0	0.0	0.0	0.0	0	0	0	0.0	0.0	0	215	197	124	30.4	28.1	17.5	0	0	0
12. Орхон	0	0	0	0.0	0.0	0.0	0	0	0	0.0	0.0	0	107	80	129	9.6	7.5	11.8	0	0	0
13. Өвөрхангай	0	0	0	0.0	0.0	0.0	0	0	0	0.0	0.0	0	154	153	212	13.5	13.5	18.5	0	0	0
14. Өмнөговь	0	0	0	0.0	0.0	0.0	0	0	0	0.0	0.0	0	178	272	383	23.0	34.0	50.6	0	0	0
15. Сүхбаатар	0	0	0	0.0	0.0	0.0	0	0	0	0.0	0.0	0	200	249	176	30.4	37.5	26.7	0	0	0
16. Сэлэнгэ	0	0	0	0.0	0.0	0.0	0	0	0	0.0	0.0	0	69	23	54	6.5	2.2	5.0	0	0	0
17. Төв	0	0	0	0.0	0.0	0.0	0	0	0	0.0	0.0	0	152	212	238	16.6	22.8	25.9	0	0	0
18. Увс	0	0	0	0.0	0.0	0.0	0	0	0	0.0	0.0	0	144	131	126	17.0	15.6	15.0	0	0	0
19. Ховд	0	0	0	0.0	0.0	0.0	0	0	0	0.0	0.0	0	131	136	141	14.2	15.1	15.4	0	0	0
20. Хөвсгөл	0	0	0	0.0	0.0	0.0	0	0	0	0.0	0.0	0	228	182	205	16.7	13.4	15.0	0	0	0
21. Хэнтий	0	0	0	0.0	0.0	0.0	0	0	0	0.0	0.0	0	225	40	103	28.4	5.1	13.0	0	0	0
АЙМГИЙН ДҮН	0	0	0	0.0	0.0	0.0	0	0	0	0.0	0.0	0	3393	2793	3679	19.1	15.9	20.8	0	0	0
22. Улаанбаатар	0	0	0	0.0	0.0	0.0	0	0	0	0.0	0.0	0	2946	2005	2683	16.7	12.0	15.6	0	0	0
УЛСЫН ДҮН	0	0	0	0.0	0.0	0.0	0	0	0	0.0	0.0	0	6339	4798	6361	17.9	14.0	18.2	0	0	0

Аймаг хот	B05 Улаанбурхан /Measles/										B06 Улаанууд /Rubella/																			
	Өвчлөл					10 000 хүнд					Тасаргал					Өвчлөл					10 000 хүнд					Тасаргал				
	2025 онд	2026 онд	5 жилийн дундаж	2025 онд	2026 онд	5 жилийн дундаж	2025 онд	2026 онд	5 жилийн дундаж	Тасаргал	2025 онд	2026 онд	5 жилийн дундаж	2025 онд	2026 онд	5 жилийн дундаж	Тасаргал	2025 онд	2026 онд	5 жилийн дундаж	2025 онд	2026 онд	5 жилийн дундаж	Тасаргал						
1. Архангай	18	2	4	2.0	0.2	0.4	0	0	0	0	0	0	0	0	0	0	0	0	0	0	0	0	0	0						
2. Баян-Өлгий	0	5	1	0.0	0.5	0.1	0	0	0	0	0	0	0	0	0	0	0	0	0	0	0	0	0	0						
3. Баянхонгор	22	22	9	2.5	2.5	1.0	0	0	0	0	0	0	0	0	0	0	0	0	0	0	0	0	0	0						
4. Булган	2	6	2	0.3	1.0	0.3	0	0	0	0	0	0	0	0	0	0	0	0	0	0	0	0	0	0						
5. Говь-Алтай	0	2	0	0.0	0.4	0.1	0	0	0	0	0	0	0	0	0	0	0	0	0	0	0	0	0	0						
6. Говьсүмбэр	0	4	1	0.0	2.2	0.4	0	0	0	0	0	0	0	0	0	0	0	0	0	0	0	0	0	0						
7. Дархан-Уул	60	5	13	5.4	0.5	1.2	0	0	0	0	0	0	0	0	0	0	0	0	0	0	0	0	0	0						
8. Дорноговь	18	0	4	2.5	0.0	0.5	0	0	0	0	0	0	0	0	0	0	0	0	0	0	0	0	0	0						
9. Дорнод	1	193	39	0.1	23.0	4.6	1	0	0	0	0	0	0	0	0	0	0	0	0	0	0	0	0	0						
10. Дундговь	162	0	32	35.3	0.0	7.1	0	0	0	0	0	0	0	0	0	0	0	0	0	0	0	0	0	0						
11. Завхан	0	1	0	0.0	0.1	0.0	0	0	0	0	0	0	0	0	0	0	0	0	0	0	0	0	0	0						
12. Орхон	6	1	1	0.5	0.1	0.1	0	0	0	0	0	0	0	0	0	0	0	0	0	0	0	0	0	0						
13. Өвөрхангай	105	33	28	9.2	2.9	2.4	0	0	0	0	0	0	0	0	0	0	0	0	0	0	0	0	0	0						
14. Өмнөговь	262	9	54	33.9	1.1	7.0	0	0	0	0	0	0	0	0	0	0	0	0	0	0	0	0	0	0						
15. Сүхбаатар	64	7	14	9.7	1.1	2.2	1	0	0	0	0	0	0	0	0	0	0	0	0	0	0	0	0	0						
16. Сэлэнгэ	9	9	4	0.8	0.9	0.3	0	0	0	0	0	0	0	0	0	0	0	0	0	0	0	0	0	0						
17. Төв	111	89	40	12.1	9.6	4.3	1	0	0	0	0	0	0	0	0	0	0	0	0	0	0	0	0	0						
18. Увс	0	27	5	0.0	3.2	0.6	1	0	0	0	0	0	0	0	0	0	0	0	0	0	0	0	0	0						
19. Хөвд	0	49	10	0.0	5.4	1.1	2	0	0	0	0	0	0	0	0	0	0	0	0	0	0	0	0	0						
20. Хөвсгөл	5	128	27	0.4	9.4	2.0	2	0	0	0	0	0	0	0	0	0	0	0	0	0	0	0	0	0						
21. Хэнтий	11	48	12	1.4	6.1	1.5	0	0	0	0	0	0	0	0	0	0	0	0	0	0	0	0	0	0						
Аймгийн дүн	856	640	299	4.8	3.7	1.7	8	0	0	0	0	1	0	0	0	0	0	0	0	0	0	0	0	0						
22. Улаанбаатар	3998	805	961	22.6	4.8	5.5	0	0	0	0	0	0	0	0	0	0	0	0	0	0	0	0	0	0						
Улсын дүн	4854	1445	1260	13.7	4.2	3.6	8	0	0	0	0	1	0	0	0	0	0	0	0	0	0	0	0	0						

Аймаг хот	B08.3 Халдварт эрителима /Erythema infectiosum/										B26 Гахай хавдар /Mumps/									
	Өвчлөл					10 000 хүнд					Үрэгдэл					10 000 хүнд				
	2025 онд	2026 онд	5 жилийн дундаж	2025 онд	2026 онд	5 жилийн дундаж	2025 онд	2026 онд	5 жилийн дундаж	Үрэгдэл	2025 онд	2026 онд	5 жилийн дундаж	2025 онд	2026 онд	5 жилийн дундаж	Үрэгдэл			
1. Архангай	1	0	0	0.1	0.0	0.0	0.1	0.0	0.0	0	2	1	2	0.2	0.1	0.2	0			
2. Баян-Өлгий	0	0	0	0.0	0.0	0.0	0	0.0	0.0	0	0	0	0	0.0	0.0	0.0	0			
3. Баянхонгор	0	3	1	0.0	0.3	0.1	0	0.0	0.1	0	3	0	1	0.3	0.0	0.1	0			
4. Булган	0	0	0	0.0	0.0	0.0	0	0.0	0.0	0	0	0	0	0.0	0.0	0.1	0			
5. Говь-Алтай	0	2	0	0.0	0.4	0.1	0	0.0	0.1	0	0	0	1	0.0	0.0	0.1	0			
6. Говьсүмбэр	0	0	0	0.0	0.0	0.0	0	0.0	0.0	0	2	0	0	1.1	0.0	0.2	0			
7. Дархан-Уул	0	0	0	0.0	0.0	0.0	0	0.0	0.0	0	2	3	4	0.2	0.3	0.4	0			
8. Дорноговь	0	0	0	0.0	0.0	0.0	0	0.0	0.0	0	1	0	0	0.1	0.0	0.0	0			
9. Дорнод	0	0	0	0.0	0.0	0.0	0	0.0	0.0	0	6	20	18	0.7	2.4	2.1	0			
10. Дундговь	0	0	0	0.0	0.0	0.0	0	0.0	0.0	0	0	0	1	0.0	0.0	0.3	0			
11. Завхан	0	0	0	0.0	0.0	0.0	0	0.0	0.0	0	0	0	1	0.0	0.0	0.2	0			
12. Орхон	0	0	0	0.0	0.0	0.0	0	0.0	0.0	0	10	22	10	0.9	2.1	1.0	0			
13. Өвөрхангай	6	0	1	0.5	0.0	0.1	0	0.0	0.1	0	1	0	0	0.1	0.0	0.0	0			
14. Өмнөговь	0	33	7	0.0	4.1	0.8	0	0.0	0.8	0	0	0	0	0.0	0.0	0.0	0			
15. Сүхбаатар	33	0	7	5.0	0.0	1.0	0	0.0	1.0	0	0	0	1	0.0	0.0	0.1	0			
16. Сэлэнгэ	0	0	0	0.0	0.0	0.0	0	0.0	0.0	0	0	0	0	0.0	0.0	0.0	0			
17. Төв	0	0	0	0.0	0.0	0.0	0	0.0	0.0	0	1	0	1	0.1	0.0	0.2	0			
18. Увс	0	0	0	0.0	0.0	0.0	0	0.0	0.0	0	4	0	1	0.5	0.0	0.1	0			
19. Ховд	0	0	0	0.0	0.0	0.0	0	0.0	0.0	0	0	1	1	0.0	0.1	0.1	0			
20. Хөвсгөл	0	0	0	0.0	0.0	0.0	0	0.0	0.0	0	1	2	1	0.1	0.1	0.1	0			
21. Хэнтий	0	0	0	0.0	0.0	0.0	0	0.0	0.0	0	2	0	1	0.3	0.0	0.2	0			
АЙМГИЙН ДҮН	40	38	16	0.2	0.2	0.1	0	35	49	47	0.2	0.3	0.3	0.3	0.3	0	0			
22. Улаанбаатар	535	263	162	3.0	1.6	0.9	0	33	30	77	0.2	0.2	0.4	0	0	0	0			
Улсын дүн	575	301	178	1.6	0.9	0.5	0	68	79	124	0.2	0.2	0.4	0.2	0.2	0.4	0			

Аймаг хот	В34.2 АЦХАХ /SARS/									
	Өвчлөл			10 000 хүнд			Нас баралт			
	2025 онд	2026 онд	5 жилийн дундаж	2025 онд	2026 онд	5 жилийн дундаж				
1. Архангай	0	0	0	0.0	0.0	0.0	0			
2. Баян-Өлгий	0	0	0	0.0	0.0	0.0	0			
3. Баянхонгор	0	0	0	0.0	0.0	0.0	0			
4. Булган	0	0	0	0.0	0.0	0.0	0			
5. Говь-Алтай	0	0	0	0.0	0.0	0.0	0			
6. Говьсүмбэр	0	0	0	0.0	0.0	0.0	0			
7. Дархан-Уул	0	0	0	0.0	0.0	0.0	0			
8. Дорноговь	0	0	0	0.0	0.0	0.0	0			
9. Дорнод	0	0	0	0.0	0.0	0.0	0			
10. Дундговь	0	0	0	0.0	0.0	0.0	0			
11. Завхан	0	0	0	0.0	0.0	0.0	0			
12. Орхон	0	0	0	0.0	0.0	0.0	0			
13. Өвөрхангай	0	0	0	0.0	0.0	0.0	0			
14. Өмнөговь	0	0	0	0.0	0.0	0.0	0			
15. Сүхбаатар	0	0	0	0.0	0.0	0.0	0			
16. Сэлэнгэ	0	0	0	0.0	0.0	0.0	0			
17. Төв	0	0	0	0.0	0.0	0.0	0			
18. Увс	0	0	0	0.0	0.0	0.0	0			
19. Ховд	0	0	0	0.0	0.0	0.0	0			
20. Хөвсгөл	0	0	0	0.0	0.0	0.0	0			
21. Хэнтий	0	0	0	0.0	0.0	0.0	0			
Аймгийн дүн	0	0	0	0.0	0.0	0.0	0			
22. Улаанбаатар	0	0	0	0.0	0.0	0.0	0			
Улсын дүн	0	0	0	0.0	0.0	0.0	0			

3. Зоонозын халдварт өвчин

Аймаг хот	A20 Тарваган тахал /Plague/						A22 Боом өвчин /Anthrax/						
	Өвчлөл			10 000 хүнд			Өвчлөл			10 000 хүнд			Нас баралт
	2025 онд	2026 онд	5 жилийн дундаж	2025 онд	2026 онд	5 жилийн дундаж	2025 онд	2026 онд	5 жилийн дундаж	2025 онд	2026 онд	5 жилийн дундаж	
1. Архангай	0	0	0	0.0	0.0	0.0	0	0	0	0	0.0	0.0	0
2. Баян-Өлгий	0	0	0	0.0	0.0	0.0	0	0	0	0	0.0	0.0	0
3. Баянхонгор	0	0	0	0.0	0.0	0.0	0	0	0	0	0.0	0.0	0
4. Булган	0	0	0	0.0	0.0	0.0	0	0	0	0	0.0	0.0	0
5. Говь-Алтай	0	0	0	0.0	0.0	0.0	0	0	0	0	0.0	0.0	0
6. Говьсүмбэр	0	0	0	0.0	0.0	0.0	0	0	0	0	0.0	0.0	0
7. Дархан-Уул	0	0	0	0.0	0.0	0.0	0	0	0	0	0.0	0.0	0
8. Дорноговь	0	0	0	0.0	0.0	0.0	0	0	0	0	0.0	0.0	0
9. Дорнод	0	0	0	0.0	0.0	0.0	0	0	0	0	0.0	0.0	0
10. Дундговь	0	0	0	0.0	0.0	0.0	0	0	0	0	0.0	0.0	0
11. Завхан	0	0	0	0.0	0.0	0.0	0	0	0	0	0.0	0.0	0
12. Орхон	0	0	0	0.0	0.0	0.0	0	0	0	0	0.0	0.0	0
13. Өвөрхангай	0	0	0	0.0	0.0	0.0	0	0	0	0	0.0	0.0	0
14. Өмнөговь	0	0	0	0.0	0.0	0.0	0	0	0	0	0.0	0.0	0
15. Сүхбаатар	0	0	0	0.0	0.0	0.0	0	0	0	0	0.0	0.0	0
16. Сэлэнгэ	0	0	0	0.0	0.0	0.0	0	0	0	0	0.0	0.0	0
17. Төв	0	0	0	0.0	0.0	0.0	0	0	0	0	0.0	0.0	0
18. Увс	0	0	0	0.0	0.0	0.0	0	0	0	0	0.0	0.0	0
19. Ховд	0	0	0	0.0	0.0	0.0	0	0	0	0	0.0	0.0	0
20. Хөвсгөл	0	0	0	0.0	0.0	0.0	0	0	0	0	0.0	0.0	0
21. Хэнтий	0	0	0	0.0	0.0	0.0	0	0	0	0	0.0	0.0	0
Аймгийн дүн	0	0	0	0.0	0.0	0.0	0	0	0	0	0.0	0.0	0
22. Улаанбаатар	0	0	0	0.0	0.0	0.0	0	0	0	0	0.0	0.0	0
Улсын дүн	0	0	0	0.0	0.0	0.0	0	0	0	0	0.0	0.0	0

Аймаг хот	А23 Брюцеллэз /Brucellosis/										А69 Спирохетээр сэдээгдсэн бусад халдвар /Other spirochaetal infections/									
	Өвчлөл			10 000 хүнд			Нас барагт	Өвчлөл			10 000 хүнд			Нас барагт						
	2025 онд	2026 онд	5 жилийн дундаж	2025 онд	2026 онд	5 жилийн дундаж		2025 онд	2026 онд	5 жилийн дундаж	2025 онд	2026 онд	5 жилийн дундаж							
1. Архангай	0	1	1	0.0	0.1	0.1	0	0	0	0	0	0	0	0	0	0				
2. Баян-Өлгий	0	0	0	0.0	0.0	0.0	0	0	0	0	0	0	0	0	0	0				
3. Баянхонгор	0	0	0	0.0	0.0	0.0	0	0	0	0	0	0	0	0	0	0				
4. Булган	0	0	0	0.0	0.0	0.0	0	0	0	0	0	0	0	0	0	0				
5. Говь-Алтай	0	0	0	0.0	0.0	0.1	0	0	0	0	0	0	0	0	0	0				
6. Говьсүмбэр	0	0	0	0.0	0.0	0.0	0	0	0	0	0	0	0	0	0	0				
7. Дархан-Уул	0	6	1	0.0	0.6	0.1	0	0	0	0	0	0	0	0	0	0				
8. Дорноговь	0	0	0	0.0	0.0	0.1	0	0	1	0	0	0	0	0	0.1	0.0				
9. Дорнод	0	0	7	0.0	0.0	0.8	0	0	0	0	0	0	0	0	0.0	0.0				
10. Дундговь	0	2	2	0.0	0.4	0.5	0	0	0	0	0	0	0	0	0.0	0.0				
11. Завхан	0	3	1	0.0	0.4	0.1	0	0	0	0	0	0	0	0	0.0	0.0				
12. Орхон	2	0	0	0.2	0.0	0.0	0	0	0	0	0	0	0	0	0.0	0.0				
13. Өвөрхангай	0	1	0	0.0	0.1	0.0	0	0	0	0	0	0	0	0	0.0	0.0				
14. Өмнөговь	0	0	0	0.0	0.0	0.0	0	0	0	0	0	0	0	0	0.0	0.0				
15. Сүхбаатар	0	1	1	0.0	0.2	0.1	0	0	0	0	0	0	0	0	0.0	0.0				
16. Сэлэнгэ	0	0	0	0.0	0.0	0.0	0	0	0	0	0	0	0	0	0.0	0.0				
17. Төв	1	0	1	0.1	0.0	0.1	0	0	0	0	0	0	0	0	0.0	0.0				
18. Увс	1	0	1	0.1	0.0	0.1	0	0	0	0	0	0	0	0	0.0	0.0				
19. Ховд	1	2	2	0.1	0.2	0.2	0	0	0	0	0	0	0	0	0.0	0.0				
20. Хөвсгөл	0	0	0	0.0	0.0	0.0	0	0	0	0	0	0	0	0	0.0	0.0				
21. Хэнтий	1	0	1	0.1	0.0	0.1	0	0	0	0	0	0	0	0	0.0	0.0				
АЙМГИЙН ДҮН	6	16	18	0.0	0.1	0.1	0	0	1	0	0	0	0	0	0.0	0.0				
22. Улаанбаатар	3	1	3	0.0	0.0	0.0	0	0	0	0	0	0	0	0	0.0	0.0				
Улсын дүн	9	17	21	0.0	0.0	0.1	0	0	1	0	0	0	0	0	0.0	0.0				

Аймаг хот	А77 Хачигт рикеттсиоз /Tick-borne rickettsioses/										А82 Галзуу /Rabies/																	
	Өвчлөл					10 000 хүнд					Тас баралт	Өвчлөл					10 000 хүнд					Тас баралт						
	2025 онд	2026 онд	5 жилийн дундаж	2025 онд	2026 онд	5 жилийн дундаж	2025 онд	2026 онд	5 жилийн дундаж	2025 онд		2026 онд	5 жилийн дундаж	2025 онд	2026 онд	5 жилийн дундаж												
1. Архангай	6	17	9	0.7	1.9	1.0	0	0	0	0	0	0	0	0	0	0	0	0	0	0	0	0	0	0	0	0	0	
2. Баян-Өлгий	0	0	0	0.0	0.0	0.0	0	0	0	0	0	0	0	0	0	0	0	0	0	0	0	0	0	0	0	0	0	0
3. Баянхонгор	1	1	1	0.1	0.1	0.2	0	0	0	0	0	0	0	0	0	0	0	0	0	0	0	0	0	0	0	0	0	0
4. Булган	2	1	1	0.3	0.2	0.1	0	0	0	0	0	0	0	0	0	0	0	0	0	0	0	0	0	0	0	0	0	0
5. Говь-Алтай	5	8	6	0.9	1.4	1.1	0	0	0	0	0	0	0	0	0	0	0	0	0	0	0	0	0	0	0	0	0	0
6. Говьсүмбэр	0	0	0	0.0	0.0	0.0	0	0	0	0	0	0	0	0	0	0	0	0	0	0	0	0	0	0	0	0	0	0
7. Дархан-Уул	0	0	0	0.0	0.0	0.0	0	0	0	0	0	0	0	0	0	0	0	0	0	0	0	0	0	0	0	0	0	0
8. Дорноговь	0	0	0	0.0	0.0	0.0	0	0	0	0	0	0	0	0	0	0	0	0	0	0	0	0	0	0	0	0	0	0
9. Дорнод	2	1	1	0.2	0.1	0.1	0	0	0	0	0	0	0	0	0	0	0	0	0	0	0	0	0	0	0	0	0	0
10. Дундговь	0	0	0	0.0	0.0	0.1	0	0	0	0	0	0	0	0	0	0	0	0	0	0	0	0	0	0	0	0	0	0
11. Завхан	2	3	3	0.3	0.4	0.4	0	0	0	0	0	0	0	0	0	0	0	0	0	0	0	0	0	0	0	0	0	0
12. Орхон	0	2	0	0.0	0.2	0.0	0	0	0	0	0	0	0	0	0	0	0	0	0	0	0	0	0	0	0	0	0	0
13. Өвөрхангай	2	9	4	0.2	0.8	0.4	0	0	0	0	0	0	0	0	0	0	0	0	0	0	0	0	0	0	0	0	0	0
14. Өмнөговь	1	0	0	0.1	0.0	0.1	0	0	0	0	0	0	0	0	0	0	0	0	0	0	0	0	0	0	0	0	0	0
15. Сүхбаатар	0	1	1	0.0	0.2	0.2	0	0	0	0	0	0	0	0	0	0	0	0	0	0	0	0	0	0	0	0	0	0
16. Сэлэнгэ	0	0	0	0.0	0.0	0.0	0	0	0	0	0	0	0	0	0	0	0	0	0	0	0	0	0	0	0	0	0	0
17. Төв	0	0	0	0.0	0.0	0.0	0	0	0	0	0	0	0	0	0	0	0	0	0	0	0	0	0	0	0	0	0	0
18. Увс	1	1	1	0.1	0.1	0.1	0	0	0	0	0	0	0	0	0	0	0	0	0	0	0	0	0	0	0	0	0	0
19. Хөвд	1	0	2	0.1	0.0	0.2	0	0	0	0	0	0	0	0	0	0	0	0	0	0	0	0	0	0	0	0	0	0
20. Хөвсгөл	3	1	3	0.2	0.1	0.2	0	0	0	0	0	0	0	0	0	0	0	0	0	0	0	0	0	0	0	0	0	0
21. Хэнтий	2	0	1	0.3	0.0	0.1	0	0	0	0	0	0	0	0	0	0	0	0	0	0	0	0	0	0	0	0	0	0
Аймгийн дүн	28	45	35	0.2	0.3	0.2	0	0	0	0	0	0	0	0	0	0	0	0	0	0	0	0	0	0	0	0	0	0
22. Улаанбаатар	10	63	21	0.1	0.4	0.1	0	0	0	0	0	0	0	0	0	0	0	0	0	0	0	0	0	0	0	0	0	0
Улсын дүн	38	108	56	0.1	0.3	0.2	0	0	0	0	0	0	0	0	0	0	0	0	0	0	0	0	0	0	0	0	0	0

Аймаг хот	A84 Хачигаар дамжих вирус энцефалит /Tick borne viral encephalitis/										B67 Бэтрэг /Echinococcosis/									
	Өвчлөл					10 000 ХИНД					Өвчлөл					10 000 ХИНД				
	2025 онд	2026 онд	5 жилийн дундаж	2025 онд	2026 онд	5 жилийн дундаж	2025 онд	2026 онд	5 жилийн дундаж	Таргал	2025 онд	2026 онд	5 жилийн дундаж	2025 онд	2026 онд	5 жилийн дундаж	Таргал			
1. Архангай	0	0	0	0.0	0.0	0.0	0	0	0	0	0	0	0	0	0	0	0			
2. Баян-Өлгий	0	0	0	0.0	0.0	0.0	0	0	0	0	0	0	0	0	0	0	0			
3. Баянхонгор	0	0	0	0.0	0.0	0.0	0	0	0	0	0	0	0	0	0	0	0			
4. Булган	0	0	0	0.0	0.0	0.0	0	0	0	0	0	0	0	0	0	0	0			
5. Говь-Алтай	0	0	0	0.0	0.0	0.0	0	0	0	0	0	0	0	0	0	0	0			
6. Говьсүмбэр	0	0	0	0.0	0.0	0.0	0	0	0	0	0	0	0	0	0	0	0			
7. Дархан-Уул	0	0	0	0.0	0.0	0.0	0	0	0	0	0	0	0	0	0	0	0			
8. Дорноговь	0	0	0	0.0	0.0	0.0	0	0	0	0	0	0	0	0	0	0	0			
9. Дорнод	0	0	0	0.0	0.0	0.0	0	0	0	0	0	0	0	0	0	0	0			
10. Дундговь	0	0	0	0.0	0.0	0.0	0	0	0	0	0	0	0	0	0	0	0			
11. Завхан	0	0	0	0.0	0.0	0.0	0	0	0	0	0	0	0	0	0	0	0			
12. Орхон	0	0	0	0.0	0.0	0.0	0	0	0	0	0	0	0	0	0	0	0			
13. Өвөрхангай	0	0	0	0.0	0.0	0.0	0	0	0	0	0	0	0	0	0	0	0			
14. Өмнөговь	0	0	0	0.0	0.0	0.0	0	0	0	0	0	0	0	0	0	0	0			
15. Сүхбаатар	0	0	0	0.0	0.0	0.0	0	0	0	0	0	0	0	0	0	0	0			
16. Сэлэнгэ	0	0	0	0.0	0.0	0.0	0	0	0	0	0	0	0	0	0	0	0			
17. Төв	0	0	0	0.0	0.0	0.0	0	0	0	0	0	0	0	0	0	0	0			
18. Увс	0	0	0	0.0	0.0	0.0	0	0	0	0	0	0	0	0	0	0	0			
19. Хөвд	0	0	0	0.0	0.0	0.0	0	0	0	0	0	0	0	0	0	0	0			
20. Хөвсгөл	0	0	0	0.0	0.0	0.0	0	0	0	0	0	0	0	0	0	0	0			
21. Хэнтий	0	0	0	0.0	0.0	0.0	0	0	0	0	0	0	0	0	0	0	0			
АЙМГИЙН ДҮН	0	0	0	0.0	0.0	0.0	0	0	0	0	0	0	0	0	0	0.0	0.0			
22. Улаанбаатар	0	0	0	0.0	0.0	0.0	0	0	0	0	1	4	1	0.0	0.0	0.0	0			
УЛСЫН ДҮН	0	0	0	0.0	0.0	0.0	0	1	4	1	1	4	1	0.0	0.0	0.0	0			

4. Бэлгийн замаар дамжих халдварт өвчин

Аймаг хот	А50-А53 Тэмбүү /Syphilis/										А54 Гонококк халдвар /Gonococcal infection/																			
	Өвчлөл					10 000 хүнд					Trade up					Өвчлөл					10 000 хүнд					Trade up				
	2025 онд	2026 онд	5 жилийн дундаж	2025 онд	2026 онд	5 жилийн дундаж	2025 онд	2026 онд	5 жилийн дундаж	Trade up	2025 онд	2026 онд	5 жилийн дундаж	2025 онд	2026 онд	5 жилийн дундаж	Trade up	2025 онд	2026 онд	5 жилийн дундаж	2025 онд	2026 онд	5 жилийн дундаж	Trade up	2025 онд	2026 онд	5 жилийн дундаж	Trade up		
1. Архангай	26	25	54	2.8	2.7	5.9	0	2	4	0.2	0.4	0	21	20	16	2.3	2.2	1.8	0	15	4	14	1.3	0.4	1.2	0	0	1.8	0	
2. Баян-Өлгий	0	2	4	0.0	0.2	0.4	0	88	26	60	3.0	6.8	0	50	42	56	5.7	4.8	6.4	0	13	17	11	2.2	2.9	1.8	0	0		
3. Баянхонгор	1	7	10	0.2	1.2	1.6	0	33	29	22	5.8	5.2	4.0	10	22	10	1.8	3.9	1.7	0	10	22	10	1.8	3.9	1.7	0	0		
4. Булган	33	29	22	5.8	5.2	4.0	0	12	20	16	6.6	11.0	8.6	3	6	4	1.7	3.3	2.2	0	3	6	4	1.7	3.3	2.2	0	0		
5. Говь-Алтай	12	20	16	6.6	11.0	8.6	0	38	59	46	3.4	5.6	4.3	40	29	36	3.6	2.8	3.3	0	40	29	36	3.6	2.8	3.3	0	0		
6. Говьсүмбэр	38	59	46	3.4	5.6	4.3	0	20	36	29	2.8	4.9	4.0	77	66	71	10.7	8.9	9.9	0	77	66	71	10.7	8.9	9.9	0	0		
7. Дархан-Уул	20	36	29	2.8	4.9	4.0	0	51	57	53	6.0	6.8	6.3	129	79	153	15.2	9.4	18.2	0	129	79	153	15.2	9.4	18.2	0	0		
8. Дорноговь	51	57	53	6.0	6.8	6.3	0	6	11	13	1.3	2.4	2.9	7	7	11	1.5	1.5	2.5	0	7	7	11	1.5	1.5	2.5	0	0		
9. Дорнод	6	11	13	1.3	2.4	2.9	0	19	13	26	2.7	1.9	3.6	31	31	33	4.4	4.4	4.7	0	31	31	33	4.4	4.4	4.7	0	0		
10. Дундговь	19	13	26	2.7	1.9	3.6	0	38	26	26	3.4	2.4	2.4	16	14	15	1.4	1.3	1.3	0	16	14	15	1.4	1.3	1.3	0	0		
11. Завхан	38	26	26	3.4	2.4	2.4	1	53	34	53	4.6	3.0	4.6	38	31	28	3.3	2.7	2.5	0	38	31	28	3.3	2.7	2.5	0	0		
12. Орхон	53	34	53	4.6	3.0	4.6	0	107	79	70	13.8	9.9	9.1	78	63	66	10.1	7.9	8.6	0	78	63	66	10.1	7.9	8.6	0	0		
13. Өвөрхангай	107	79	70	13.8	9.9	9.1	0	31	49	25	4.7	7.4	3.8	35	29	28	5.3	4.4	4.3	0	35	29	28	5.3	4.4	4.3	0	0		
14. Өмнөговь	31	49	25	4.7	7.4	3.8	0	13	52	30	1.2	5.0	2.8	25	15	18	2.4	1.4	1.7	0	25	15	18	2.4	1.4	1.7	0	0		
15. Сүхбаатар	13	52	30	1.2	5.0	2.8	0	41	31	41	4.5	3.3	4.5	19	22	16	2.1	2.4	1.7	0	19	22	16	2.1	2.4	1.7	0	0		
16. Сэлэнгэ	41	31	41	4.5	3.3	4.5	0	11	20	13	1.3	2.4	1.5	24	23	26	2.8	2.7	3.0	0	24	23	26	2.8	2.7	3.0	0	0		
17. Төв	11	20	13	1.3	2.4	1.5	0	26	18	20	2.8	2.0	2.2	38	21	32	4.1	2.3	3.5	0	38	21	32	4.1	2.3	3.5	0	0		
18. Увс	26	18	20	2.8	2.0	2.2	0	57	47	67	4.2	3.5	4.9	163	174	192	11.9	12.8	14.1	0	163	174	192	11.9	12.8	14.1	0	0		
19. Ховд	57	47	67	4.2	3.5	4.9	0	24	22	18	3.0	2.8	2.3	14	16	18	1.8	2.0	2.2	0	14	16	18	1.8	2.0	2.2	0	0		
20. Хөвсгөл	24	22	18	3.0	2.8	2.3	0	695	663	696	3.9	3.8	3.9	846	731	853	4.8	4.2	4.8	0	846	731	853	4.8	4.2	4.8	0	0		
21. Хэнтий	695	663	696	3.9	3.8	3.9	1	1201	1008	1147	6.8	6.0	6.7	733	527	614	4.1	3.1	3.6	0	733	527	614	4.1	3.1	3.6	0	0		
Аймгийн дүн	1201	1008	1147	6.8	6.0	6.7	2	1896	1671	1842	5.3	4.9	5.3	1579	1258	1467	4.5	3.7	4.2	0	1579	1258	1467	4.5	3.7	4.2	0	0		
22. Улаанбаатар	1896	1671	1842	5.3	4.9	5.3	3																							
Улсын дүн							3																							

5. Цусаар дамжих халдварт өвчин

Аймаг хот	В16 Вируст гепатит В /Acute hepatitis В/						В17.1 Вируст гепатит С /Acute hepatitis С/							
	Өвчлөл			10 000 хүнд			Өвчлөл			10 000 хүнд				
	2025 онд	2026 онд	5 жилийн дундаж	2025 онд	2026 онд	5 жилийн дундаж	2025 онд	2026 онд	5 жилийн дундаж	2025 онд	2026 онд	5 жилийн дундаж	Тасаргал	
1. Архангай	0	0	1	0.0	0.0	0.1	0	0	0	0	0	0.0	0.0	0
2. Баян-Өлгий	1	1	3	0.1	0.1	0.3	0	0	1	1	1	0.0	0.1	0.1
3. Баянхонгор	0	0	1	0.0	0.0	0.1	0	1	0	0	0	0.1	0.0	0.0
4. Булган	0	0	0	0.0	0.0	0.0	0	0	2	0	0	0.0	0.3	0.1
5. Говь-Алтай	0	1	0	0.0	0.2	0.0	0	0	2	1	0.0	0.4	0.1	0
6. Говьсүмбэр	0	0	0	0.0	0.0	0.1	0	0	0	1	0.0	0.0	0.7	0
7. Дархан-Уул	2	0	1	0.2	0.0	0.1	0	4	0	1	0.4	0.0	0.1	0
8. Дорноговь	0	2	1	0.0	0.3	0.1	0	0	3	1	0.0	0.4	0.1	0
9. Дорнод	0	0	0	0.0	0.0	0.0	0	0	2	1	0.0	0.2	0.1	0
10. Дундговь	0	0	0	0.0	0.0	0.1	0	0	0	0	0.0	0.0	0.0	0
11. Завхан	0	2	1	0.0	0.3	0.1	0	0	0	0	0.0	0.0	0.0	0
12. Орхон	0	0	1	0.0	0.0	0.1	0	2	0	1	0.2	0.0	0.1	0
13. Өвөрхангай	0	2	1	0.0	0.2	0.1	0	1	0	0	0.1	0.0	0.0	0
14. Өмнөговь	1	0	0	0.1	0.0	0.0	0	1	1	1	0.1	0.1	0.1	0
15. Сүхбаатар	0	0	1	0.0	0.0	0.1	0	0	0	0	0.0	0.0	0.0	0
16. Сэлэнгэ	0	0	0	0.0	0.0	0.0	0	0	0	0	0.0	0.0	0.0	0
17. Төв	1	0	0	0.1	0.0	0.0	0	0	1	0	0.0	0.1	0.0	0
18. Увс	2	0	0	0.2	0.0	0.0	0	2	1	1	0.2	0.1	0.1	0
19. Ховд	1	4	1	0.1	0.4	0.1	0	0	0	0	0.0	0.0	0.0	0
20. Хөвсгөл	0	2	1	0.0	0.1	0.1	0	0	0	0	0.0	0.0	0.0	0
21. Хэнтий	0	0	0	0.0	0.0	0.0	0	0	0	0	0.0	0.0	0.1	0
Аймгийн дүн	8	14	14	0.0	0.1	0.1	0	11	13	10	0.1	0.1	0.1	0
22. Улаанбаатар	20	17	20	0.1	0.1	0.1	0	50	29	35	0.3	0.2	0.2	0
Улсын дүн	28	31	34	0.1	0.1	0.1	0	61	42	45	0.2	0.1	0.1	0

6. Бусад халдварт өвчин

Аймаг хот	А33-А35 Татран /Tetanus/					B35-B49 Мөөгөнцөргөх /Mycoses/					Нас баралт	
	Өвчлөл		10 000 хүнд			Өвчлөл		10 000 хүнд				
	2025 онд	2026 онд	5 жилийн дундаж	2025 онд	2026 онд	5 жилийн дундаж	2025 онд	2026 онд	5 жилийн дундаж			
1. Архангай	0	0	0	0.0	0.0	0.0	0	0	0	0.0	0.0	0
2. Баян-Өлгий	0	0	0	0.0	0.0	0.0	0	0	0	0.0	0.0	0
3. Баянхонгор	0	0	0	0.0	0.0	0.0	15	8	8	1.7	0.9	0.9
4. Булган	0	0	0	0.0	0.0	0.0	19	22	18	3.1	3.7	2.9
5. Говь-Алтай	0	0	0	0.0	0.0	0.0	0	0	0	0.0	0.0	0
6. Говьсүмбэр	0	0	0	0.0	0.0	0.0	0	0	0	0.0	0.0	0.2
7. Дархан-Уул	0	0	0	0.0	0.0	0.0	4	1	48	0.4	0.1	4.4
8. Дорноговь	0	0	0	0.0	0.0	0.0	17	18	12	2.4	2.4	1.7
9. Дорнод	0	0	0	0.0	0.0	0.0	0	0	0	0.0	0.0	0
10. Дундговь	0	0	0	0.0	0.0	0.0	0	0	0	0.0	0.0	0
11. Завхан	0	0	0	0.0	0.0	0.0	13	10	20	1.8	1.4	2.8
12. Орхон	0	0	0	0.0	0.0	0.0	54	152	103	4.8	14.3	9.4
13. Өвөрхангай	0	0	0	0.0	0.0	0.0	0	0	0	0.0	0.0	0
14. Өмнөговь	0	0	0	0.0	0.0	0.0	0	0	1	0.0	0.0	0.2
15. Сүхбаатар	0	0	0	0.0	0.0	0.0	0	0	0	0.0	0.0	0
16. Сэлэнгэ	0	0	0	0.0	0.0	0.0	0	0	0	0.0	0.0	0
17. Төв	0	0	0	0.0	0.0	0.0	82	89	66	9.0	9.6	7.1
18. Увс	0	0	0	0.0	0.0	0.0	0	0	0	0.0	0.0	0
19. Ховд	0	0	0	0.0	0.0	0.0	36	23	24	3.9	2.6	2.6
20. Хөвсгөл	0	0	0	0.0	0.0	0.0	1	0	0	0.1	0.0	0.0
21. Хэнтий	0	0	0	0.0	0.0	0.0	0	0	0	0.0	0.0	0
Аймгийн дүн	0	0	0	0.0	0.0	0.0	241	323	300	1.4	1.8	1.7
22. Улаанбаатар	0	0	0	0.0	0.0	0.0	219	432	265	1.2	2.6	1.6
Улсын дүн	0	0	0	0.0	0.0	0.0	460	755	565	1.3	2.2	1.6

Аймаг хот	P36 Нярайн бактэрт үжил /Bacterial sepsis of newborn/										B50 Хумхаа /Malaria/																			
	Өвчлөл					10 000 хүнд					Таралт					Өвчлөл					10 000 хүнд					Таралт				
	2025 онд	2026 онд	5 жилийн дундаж	2025 онд	2026 онд	5 жилийн дундаж	2025 онд	2026 онд	5 жилийн дундаж	Таралт	2025 онд	2026 онд	5 жилийн дундаж	2025 онд	2026 онд	5 жилийн дундаж	2025 онд	2026 онд	5 жилийн дундаж	Таралт	2025 онд	2026 онд	5 жилийн дундаж	2025 онд	2026 онд	5 жилийн дундаж	Таралт			
1. Архангай	0	1	0	0.0	0.1	0.0	0.0	0.1	0.0	1	0	0	0	0	0	0	0	0	0	0	0	0	0	0	0	0	0			
2. Баян-Өлгий	2	0	1	0.2	0.0	0.1	0	0	0	0	0	0	0	0	0	0	0	0	0	0	0	0	0	0	0	0				
3. Баянхонгор	0	0	0	0.0	0.0	0.0	0	0	0	0	0	0	0	0	0	0	0	0	0	0	0	0	0	0	0	0				
4. Булган	0	0	0	0.0	0.0	0.0	0	0	0	0	0	0	0	0	0	0	0	0	0	0	0	0	0	0	0	0				
5. Говь-Алтай	0	0	0	0.0	0.0	0.0	0	0	0	0	0	0	0	0	0	0	0	0	0	0	0	0	0	0	0	0				
6. Говьсүмбэр	0	0	0	0.0	0.0	0.0	0	0	0	0	0	0	0	0	0	0	0	0	0	0	0	0	0	0	0	0				
7. Дархан-Уул	0	0	0	0.0	0.0	0.0	0	0	0	0	0	0	0	0	0	0	0	0	0	0	0	0	0	0	0	0				
8. Дорноговь	0	0	0	0.0	0.0	0.0	0	0	0	0	0	0	0	0	0	0	0	0	0	0	0	0	0	0	0	0				
9. Дорнод	0	0	0	0.0	0.0	0.0	0	0	0	0	0	0	0	0	0	0	0	0	0	0	0	0	0	0	0	0				
10. Дундговь	0	0	0	0.0	0.0	0.0	0	0	0	0	0	0	0	0	0	0	0	0	0	0	0	0	0	0	0	0				
11. Завхан	0	0	0	0.0	0.0	0.0	0	0	0	0	0	0	0	0	0	0	0	0	0	0	0	0	0	0	0	0				
12. Орхон	0	0	0	0.0	0.0	0.0	0	0	0	0	0	0	0	0	0	0	0	0	0	0	0	0	0	0	0	0				
13. Өвөрхангай	0	0	0	0.0	0.0	0.0	0	0	0	0	0	0	0	0	0	0	0	0	0	0	0	0	0	0	0	0				
14. Өмнөговь	0	0	0	0.0	0.0	0.0	0	0	0	0	0	0	0	0	0	0	0	0	0	0	0	0	0	0	0	0				
15. Сүхбаатар	0	0	0	0.0	0.0	0.0	0	0	0	0	0	0	0	0	0	0	0	0	0	0	0	0	0	0	0	0				
16. Сэлэнгэ	0	0	0	0.0	0.0	0.0	0	0	0	0	0	0	0	0	0	0	0	0	0	0	0	0	0	0	0	0				
17. Төв	0	0	0	0.0	0.0	0.0	0	0	0	0	0	0	0	0	0	0	0	0	0	0	0	0	0	0	0	0				
18. Увс	0	0	1	0.0	0.0	0.1	0	0	0	0	0	0	0	0	0	0	0	0	0	0	0	0	0	0	0	0				
19. Ховд	0	0	0	0.0	0.0	0.0	0	0	0	0	0	0	0	0	0	0	0	0	0	0	0	0	0	0	0	0				
20. Хөвсгөл	0	0	0	0.0	0.0	0.0	0	0	0	0	0	0	0	0	0	0	0	0	0	0	0	0	0	0	0	0				
21. Хэнтий	0	0	0	0.0	0.0	0.0	0	0	0	0	0	0	0	0	0	0	0	0	0	0	0	0	0	0	0	0				
АЙМГИЙН ДҮН	2	1	3	0.0	0.0	0.0	1	0	0.0	1	0	0	0	0.0	0.0	0.0	0	0	0	0	0	0	0.0	0.0	0.0	0				
22. Улаанбаатар	0	1	3	0.0	0.0	0.0	1	1	0	1	0	3	0.0	0.0	0.0	0	3	0.0	0.0	0	1	0	3	0.0	0.0	0				
Улсын дүн	2	2	5	0.0	0.0	0.0	2	1	0.0	2	1	0	3	0.0	0.0	0.0	0	0	0	0	1	0	3	0.0	0.0	0				

Аймаг хот	Бусад халдварт өвчин /Other communicable disease/									
	Өвчлөл			10 000 хүн амд					Нас баарат	
	2025	2026	5 жилийн дундаж	2025	2026	5 жилийн дундаж	2025	2026		5 жилийн дундаж
1. Архангай	1	4	2	0.1	0.4	0.2	0	0	0	0
2. Баян-Өлгий	1	1	1	0.1	0.1	0.1	0	0	0	0
3. Баянхонгор	0	6	3	0.0	0.7	0.3	1	1	1	1
4. Булган	10	0	2	1.7	0.0	0.3	0	0	0	0
5. Говь-Алтай	2	2	1	0.4	0.4	0.1	0	0	0	0
6. Говьсүмбэр	0	0	0	0.0	0.0	0.0	0	0	0	0
7. Дархан-Уул	0	1	0	0.0	0.1	0.0	0	0	0	0
8. Дорноговь	17	39	16	2.4	5.3	2.1	0	0	0	0
9. Дорнод	79	52	83	9.3	6.2	9.9	0	0	0	0
10. Дундговь	0	0	0	0.0	0.0	0.0	0	0	0	0
11. Завхан	10	26	7	1.4	3.7	1.0	0	0	0	0
12. Орхон	8	0	2	0.7	0.0	0.1	0	0	0	0
13. Өвөрхангай	10	9	5	0.9	0.8	0.4	0	0	0	0
14. Өмнөговь	41	40	16	5.3	5.0	2.1	0	0	0	0
15. Сүхбаатар	1	9	47	0.2	1.4	7.1	0	0	0	0
16. Сэлэнгэ	0	0	0	0.0	0.0	0.0	0	0	0	0
17. Төв	0	0	4	0.0	0.0	0.5	0	0	0	0
18. Увс	0	0	0	0.0	0.0	0.0	0	0	0	0
19. Ховд	4	25	8	0.4	2.8	0.9	0	0	0	0
20. Хөвсгөл	0	5	1	0.0	0.4	0.1	0	0	0	0
21. Хэнтий	0	0	0	0.0	0.0	0.0	0	0	0	0
Аймгийн дүн	184	219	197	1.0	1.3	1.1	1	1	1	1
22. Улаанбаатар	1635	1876	1459	9.2	11.2	8.5	1	1	1	1
Улсын дүн	1819	2095	1656	5.1	6.1	4.8	2	2	2	2

Лавлагаа шатлалын эмнэлгүүд, НЭМГ-ын харъяа эрүүл мэндийн байгууллагуудын эмнэлгийн тусламж үйлчилгээний зарим үзүүлэлт /2026 оны эхний 5 сарын байдлаар/

№	Эмнэлгийн нэр	Нийт нас баралт	Үүнээс эмнэлгийн нас баралт	Эмнэлэгт хоног болоогүй нас баралт	Нас баралт							
					Эхийн эндэгдэл	1 хүртэлх насны хүүхдийн эндэгдэл	Эрэгтэй	Үүнээс			5 хүртэлх насны хүүхдийн эндэгдэл	Үүнээс эрэгтэй
								0-6 хоногтой	7-28 хоногтой	29-өөс Дээш хоногтой		
1	УНТЭ	137	137	25	0	0	0	0	0	0	0	0
2	УХТЭ	86	86	22	0	0	0	0	0	0	0	0
3	УГТЭ	134	134	30	0	3	2	0	0	3	3	2
4	ЭХЭМҮТ	166	166	8	0	123	80	49	19	55	136	85
5	ХӨСҮТ	42	42	5	0	0	0	0	0	0	3	2
6	ХСҮТ	108	108	21	0	0	0	0	0	0	0	0
7	ГССҮТ	73	73	19	0	1	1	0	0	1	1	1
8	АӨСҮТ	0	0	0	0	0	0	0	0	0	0	0
9	СЭМҮТ	3	3	0	0	0	0	0	0	0	0	0
10	Хүүхдийн төв сувилал	0	0	0	0	0	0	0	0	0	0	0
11	УАУТХ	0	0	0	0	0	0	0	0	0	0	0
12	ШШЕГ	930	0	0	1	9	5	0	2	7	12	7
13	Геронтологийн үндэсний төв	0	0	0	0	0	0	0	0	0	0	0
14	Нийслэлийн эрүүл мэндийн газар	1895	847	150	1	24	16	16	1	7	29	20
15	Монгол Японы эмнэлэг	31	31	4	0	0	0	0	0	0	0	0
16	Эх, нярай, эмэгтэйчүүдийн үндэсний төв-2	9	9	2	0	8	6	4	2	2	8	6
17	АШУУИС-ийн төв эмнэлэг	0	0	0	0	0	0	0	0	0	0	0
18	ЭМЯ-ны завшөөрөлтэй хувийн эмнэлгүүд	60	60	8	0	1	1	1	0	0	1	1
19	Бүгд	3674	1696	294	2	169	111	70	24	75	193	124

Лавлагаа шатлалын эмнэлгүүд, НЭМГ-ын харъяа эрүүл мэндийн байгууллагуудын эмнэлгийн тусламж үйлчилгээний зарим үзүүлэлт /2026 оны эхний 5 сарын байдлаар/

№	Эмнэлгийн нэр	Хорт хавдарын нас баралт	Осол, гэмтлийн нас баралт	Эмнэлэгт хэвтсэн хүний тоо	Эмнэлгээс гарсан хүний тоо	Өвчтөн илгээх хуудсаар хэвтсэн хүний тоо			ЮНХО	Түргэн тусламжийн дуудлага		
						Бүгд	Улаанбаатар хотоос	Хөдөө орон нутгаас		Бүгд	Үүнээс: алсын	Осол, гэмтлийн дуудлага
1	УНТЭ	33	4	9012	8718	1852	850	1002	52068	17	17	0
2	УХТЭ	16	0	6876	6751	2112	0	2112	41065	0	0	0
3	УГТЭ	7	11	8746	8559	0	0	0	56634	0	0	0
4	ЭХЭМҮТ	20	1	14106	13896	711	457	254	90807	0	0	0
5	ХӨСҮТ	0	0	6828	6534	0	0	0	57176	0	0	0
6	ХСҮТ	107	0	4171	4104	1082	543	539	24606	0	0	0
7	ГССҮТ	0	72	8892	8625	0	0	0	68022	36	36	36
8	АӨСҮТ	0	0	2056	2098	0	0	0	14816	0	0	0
9	СЭМҮТ	0	0	3763	3718	0	0	0	81686	0	0	0
10	Хүүхдийн төв сувилал	0	0	1112	1108	0	0	0	7499	0	0	0
11	УАУТХ	0	0	2569	2527	11	11	0	18343	0	0	0
12	ШШЕГ	6	553	0	0	0	0	0	0	0	0	0
13	Геронтологийн үндэсний төв	0	0	0	0	0	0	0	0	0	0	0
14	Нийслэлийн эрүүл мэндийн газар	668	43	119731	117351	16584	14126	2458	717804	214214	0	40525
15	Монгол Японы эмнэлэг	5	0	2593	2538	0	0	0	11588	0	0	0
16	Эх, нярай, эмэгтэйчүүдийн үндэсний төв-2	0	0	14280	14100	0	0	0	85120	0	0	0
17	АШУҮИС-ийн төв эмнэлэг	0	0	548	548	0	0	0	2805	0	0	0
18	ЭМЯ-ны зөвшөөрөлтэй хувийн эмнэлгүүд	27	1	16798	16678	665	388	277	79200	0	0	0
19	БҮГД	889	685	222081	217853	23017	16375	6642	1409239	214267	53	40561

Лавлагаа шатлалын эмнэлгүүд, НЭМГ-ын харъяа эрүүл мэндийн байгууллагуудын эмнэлгийн тусламж үйлчилгээний зарим үзүүлэлт /2026 оны эхний 5 сарын байдлаар/

№	Эмнэлгийн нэр	Нийт үзлэгт эзлэх хувь						Өвчтөн илгээх хуудсаар хэвтсэн хүний тоо		Дундаж ор хоног	Эмнэлэгт хоног болоогүй нас баралтын эзлэх хувь
		Урьдчилан сэргийлэх үзлэг	Өвчний учир амбулаторт	Идэвхитэй хяналт	Гэрийн үзлэг	Улаанбаатар хотоос	Хөдөө орон нутгаас				
1	УНТЭ	3.6	96.4	0.0	0.0	45.9	54.1	5.8	18.2		
2	УХТЭ	7.8	67.6	24.5	0.0	0.0	100.0	6.0	25.6		
3	УГТЭ	1.5	98.5	0.0	0.0	0.0	0.0	6.5	22.4		
4	ЭХЭМҮТ	0.4	85.7	13.9	0.0	64.3	35.7	6.4	4.8		
5	ХӨСҮТ	13.0	84.8	2.1	0.0	0.0	0.0	8.5	11.9		
6	ХСҮТ	1.1	98.9	0.0	0.0	50.2	49.8	5.9	19.4		
7	ГССҮТ	0.0	100.0	0.0	0.0	0.0	0.0	7.7	26.0		
8	АӨСҮТ	0.0	99.8	0.1	0.0	0.0	0.0	7.1	0.0		
9	СЭМҮТ	21.2	50.7	28.1	0.0	0.0	0.0	21.8	0.0		
10	Хүүхдийн төв сувлал	0.0	100.0	0.0	0.0	0.0	0.0	6.8	0.0		
11	УАУГХ	6.0	94.0	0.0	0.0	100.0	0.0	7.2	0.0		
12	ШШЕГ	0.0	100.0	0.0	0.0	0.0	0.0	0.0	0.0		
13	Геронтологийн үндэсний төв	6.5	93.3	0.2	0.1	0.0	0.0	0.0	0.0		
14	Нийслэлийн эрүүл мэндийн газар	29.3	48.0	9.0	13.7	85.2	14.8	6.0	17.7		
15	Монгол Японы эмнэлэг	3.7	96.3	0.0	0.0	0.0	0.0	4.5	12.9		
16	Эх, нярай, эмэгтэйчүүдийн үндэсний төв-2	0.0	99.9	0.1	0.0	0.0	0.0	6.0	22.2		
17	АШУУИС-ийн төв эмнэлэг	2.9	91.7	5.4	0.0	0.0	0.0	5.1	0.0		
18	ЭМЯ-ны зөвшөөрөлтэй хувийн эмнэлгүүд	11.8	87.3	0.8	0.0	58.3	41.7	4.7	13.3		
19	Бүгд	24.1	57.2	8.0	10.7	71.1	28.9	6.4	17.3		

Лавлагаа шатлалын эмнэлгүүд, НЭМГ-ын харъяа эрүүл мэндийн байгууллагуудын эмнэлгийн тусламж үйлчилгээний зарим үзүүлэлт /2026 оны эхний 5 сарын байдлаар/

№	Эмнэлгийн нэр	Нийт үзлэг	Үрджиглан саргиллах үзлэг	Өвчний үчир амбулаторт	Идэвхитэй хяналт	Гарийн үзлэг	Өвчтөн илгээх хуудсаар хэвтсэн хүний тоо			Смнэлэгт хэвтсэн хүний тоо	Ор хоног	Нас баралт			Смнэлгээс гарсан хүний тоо	Смчлэгдсэн хүний тоо
							Бүгд	Улаанбаатар хотоос	Хөдөө орон нутгаас			Бүгд	Смнэлгийн нас бараглт	Смнэлэгт хонгорт		
1	УНТЭ	136738	4866	131872	0	0	1852	850	1002	9012	52068	137	137	25	8718	8934
2	УХТЭ	104601	8175	70757	25688	1	2112	0	2112	6876	41065	86	86	22	6751	6857
3	УГТЭ	119668	1830	117838	0	0	0	0	0	8746	56634	134	134	30	8559	8720
4	ЭХЭМҮТ	139232	589	119320	19323	0	711	457	254	14106	90807	166	166	8	13896	14084
5	ХӨСҮТ	45989	5998	39029	968	4	0	0	0	6828	57176	42	42	5	6534	6702
6	ХСУТ	65757	732	65025	0	0	1082	543	539	4171	24606	108	108	21	4104	4192
7	ГССҮТ	121688	0	121688	0	0	0	0	0	8892	68022	73	73	19	8625	8795
8	АӨСҮТ	41716	12	41650	54	0	0	0	0	2056	14816	0	0	0	2098	2077
9	СЭМҮТ	34678	7353	17593	9732	0	0	0	0	3763	81886	3	3	0	3718	3742
10	Хүүхдийн төв сувилал	329	0	329	0	0	0	0	0	1112	7499	0	0	0	1108	1110
11	УАУ/ТХ	8037	482	7555	0	0	11	11	0	2569	18343	0	0	0	2527	2548
12	ШШЕГ	6962	0	6962	0	0	0	0	0	0	0	930	0	0	0	0
13	Геронтологийн үндэсний төв	8763	572	8172	14	5	0	0	0	0	0	0	0	0	0	0
14	Нийслэлийн эрүүл мэндийн газар	4889525	1430370	2349348	442185	667622	16584	14126	2458	119731	717804	1895	847	150	117351	118965
15	Монгол Японы эмнэлэг	76380	2799	73581	0	0	0	0	0	2593	11588	31	31	4	2538	2581
16	Эх, нярай, эмэгтэйнчүүдийн үндэсний төв-2	74338	21	74271	45	1	0	0	0	14280	85120	9	9	2	14100	14195
17	АШУУИС-ийн төв эмнэлэг	16831	493	15430	908	0	0	0	0	548	2805	0	0	0	548	548
18	ЭМЯ-ны зөвшөөрөлтэй хувийн эмнэлгүүд	363914	42946	317871	2961	136	665	388	277	16798	79200	60	60	8	16678	16768
19	БҮГД	62555136	1507238	3578271	501858	667769	23017	16375	6642	222081	1409239	3674	1696	294	217853	220815

**Лавлагаа шатлалын эмнэлгүүдэд хийгдсэн эмгэг судлалын шинжилгээний үзүүлэлт
/2026 оны эхний 5 сарын байдлаар/**

№	Эмнэлгийн нэр	Эдийн шинжилгээ	Эсийн шинжилгээ	Нийт нас баралт	Амьгүй төрөлт	Задлан шинжилгээ			Задлан шинжилгээ хийгдээгүй	Задлан шинжилгээний хувь	Үндсэн оношлын зөрүү	Үндсэн оношлын зөрүүний хувь
						Эмгэг судлалын	Шүүх эмнэлгийн	Амьгүй				
1	Арьсны өвчин судлалын үндэсний төв	367	17	0	0	0	0	0	0	0.0%	0	0.0%
2	Гэмтэл согог судлалын үндэсний төв	146	4	73	0	0	64	0	9	87.7%	0	0.0%
3	Монгол Японы эмнэлэг	2081	1794	31	0	7	0	0	24	22.6%	0	0.0%
4	Сэтгэцийн эрүүл мэндийн үндэсний төв	0	0	3	0	2	1	0	0	100.0%	0	0.0%
5	Улсын гуравдугаар төв эмнэлэг	1428	462	134	0	52	6	0	76	43.3%	0	0.0%
6	Улсын нэгдүгээр төв эмнэлэг	1215	94	137	0	35	3	0	99	27.7%	0	0.0%
7	Улсын хоёрдугаар төв эмнэлэг	3449	684	86	0	7	2	0	77	10.5%	0	0.0%
8	Халдварт өвчин судлалын үндэсний төв	293	328	42	0	8	0	0	34	19.0%	0	0.0%
9	Хавдар судлалын үндэсний төв	3477	4192	108	0	3	0	0	105	2.8%	0	0.0%
10	Эх хүүхдийн эрүүл мэндийн үндэсний төв	3195	923	166	22	126	0	7	40	70.7%	4	3.2%
11	Эх, нярай эмэгтэйчүүдийн үндэсний төв-2	15	0	9	5	8	0	0	1	57.1%	0	0.0%
12	Бүгд	15666	8498	789	27	248	76	7	465	40.6%	4	1.2%

**ЭМЯ-наас тусгай зөвшөөрөлтэй хувийн эмнэлгүүдийн стационарын тусламж
үйлчилгээний үзүүлэлтүүд /2026 оны эхний 5 сарын байдлаар/**

№	Эмнэлгийн нэр	Орны тоо	Эмнэлэгт хэвтсэн	Эмнэлгээс гарсан	Ор хоног	Нас барсан	Эмчлэгдсэн хүний тоо	Дундаж ор хоног	Орны эргэлт	Орны фонд ашиглалт	Орны фонд ашиглалтын хувь
A	Б	1	2	3	4	5	6	7	8	9	10
1	Агапе Хоспис	5	0	0	0	0	0.0	0.0	0.0	0.0	0.0
2	Аллерги Мед	50	309	300	1696	0	304.5	5.6	6.1	33.9	22.5
3	Асралт мед	100	133	131	562	0	132.0	4.3	1.3	5.6	3.7
4	Ач интернэшнл	80	313	307	1727	0	310.0	5.6	3.9	21.6	14.3
5	Ачтан	200	762	696	3663	8	733.0	5.0	3.7	18.3	12.1
6	Аюурвэд	30	22	19	109	0	20.5	5.3	0.7	3.6	2.4
7	Болормэлмий	20	557	557	623	0	557.0	1.1	27.9	31.2	20.6
8	Бриллиант	50	1400	1396	4471	4	1400.0	3.2	28.0	89.4	59.2
9	Гранд Мед	100	1464	1443	6701	5	1456.0	4.6	14.6	67.0	44.4
10	Гурван Гал	100	1266	1281	6772	0	1273.5	5.3	12.7	67.7	44.8
11	Дөрөвдүгээр эмнэлэг	71	0	0	0	0	0.0	0.0	0.0	0.0	0.0
12	Интенсивкэйр	30	146	150	1227	0	148.0	8.3	4.9	40.9	27.1
13	Интермед	90	2804	2804	11348	19	2813.5	4.0	31.3	126.1	83.5
14	Интерферон Альфа	40	297	297	1346	0	297.0	4.5	7.4	33.7	22.3
15	Манба Дацан	80	689	688	4028	0	688.5	5.9	8.6	50.4	33.3
16	Монгол хьюндай	45	238	238	1917	0	238.0	8.1	5.3	42.6	28.2
17	Монг-Эм	52	495	490	2595	0	492.5	5.3	9.5	49.9	33.0
18	Мөнгөн гүүр	100	1137	1124	6536	3	1132.0	5.8	11.3	65.4	43.3
19	Нандин-Эрдэнэ	35	156	156	1165	0	156.0	7.5	4.5	33.3	22.0
20	Найрамдал	30	727	727	3847	0	727.0	5.3	24.2	128.2	84.9
21	Наранмандал	23	279	279	1894	0	279.0	6.8	12.1	82.3	54.5
22	Очирваань	50	0	0	0	0	0.0	0.0	0.0	0.0	0.0
23	Сон мед	30	258	250	1451	0	254.0	5.7	8.5	48.4	32.0
24	Сөүл	45	300	295	1025	0	297.5	3.4	6.6	22.8	15.1
25	Топаз	33	382	372	2370	0	377.0	6.3	11.4	71.8	47.6
26	Улаанбаатар-Сонгдо	89	1516	1517	6789	20	1526.5	4.4	17.2	76.3	50.5
27	Универсаль мед	90	44	43	258	0	43.5	5.9	0.5	2.9	1.9
28	ЭмБиЖи	55	456	479	2540	1	468.0	5.4	8.5	46.2	30.6
29	ЭМЖЖ	41	648	639	2540	0	643.5	3.9	15.7	62.0	41.0
30	Элимон	30	0	0	0	0	0.0	0.0	0.0	0.0	0.0
31	Бүгд	1794	16798	16678	79200	60	16768.0	4.7	9.3	44.1	29.2

**ЭМЯ-наас тусгай зөвшөөрөлтэй хувийн эмнэлгүүдийн амбулаторийн тусламж
үйлчилгээний үзүүлэлтүүд /2026 оны эхний 5 сарын байдлаар/**

№	Эмнэлгийн нэр	Нийт үзлэг	Үүнээс: Эмэгтэй	Урьдчилан сэргийлэх	Өвчний учир амбулаторг	Идэвхтэй хяналт	Гэрийн идэвхтэй үзлэг	Гэрийн дуудлагын үзлэг
A	Б	1	2	3	4	5	6	7
1	Агапе Хоспис	1580	863	0	1490	0	90	0
2	Аплерги Мед	13391	7659	1360	12031	0	0	0
3	Асралт мед	2177	1003	15	2162	0	0	0
4	Ач интернэшнл	6687	4552	5556	1131	0	0	0
5	Ачтан	1826	1095	28	1798	0	0	0
6	Аюурвэд	97	64	0	97	0	0	0
7	Болормэлмий	11033	7010	0	11033	0	0	0
8	Бриллиант	8895	5487	505	6720	1670	0	0
9	Бэст Мед	623	385	0	623	0	0	0
10	Гранд Мед	19315	10627	4347	13726	1242	0	0
11	Гурван Гал	28487	17261	325	28154	8	0	0
12	Дөрөвдүгээр эмнэлэг	429	220	417	12	0	0	0
13	Жан мин	270	176	0	270	0	0	0
14	Интенсив кэйр	8206	3732	0	8206	0	0	0
15	Интермед	82123	50539	14454	67669	0	0	0
16	Интернейшнл СОС	11405	2863	0	11405	0	0	0
17	Интерферон Альфа	5712	3449	1009	4703	0	0	0
18	Итгэл	86	57	0	86	0	0	0
19	Кидние кэйр	1971	742	0	1971	0	0	0
20	Ли Жин Жи	1617	984	0	1617	0	0	0
21	Манба Дацан	3108	2228	0	3108	0	0	0
22	Медкэйр	559	559	0	559	0	0	0
23	Монгол Солонгосын Дорны Анагаах Ухааны Төв	5414	3332	0	5414	0	0	0
24	Монгол хьюндай	2517	1507	81	2435	1	0	0
25	Монг-Эм	1068	756	0	1068	0	0	0
26	Мөнгөн гүүр	10037	5143	1293	8744	0	0	0
27	Нандин Эрдэнэ	156	97	0	156	0	0	0
28	Найрамдал	2831	1726	0	2831	0	0	0
29	Наранмандал	442	273	0	442	0	0	0
30	НАСС	8864	4987	0	8864	0	0	0

31	Нура	4779	2644	4779	0	0	0	0
32	Нью дент про	67	29	0	67	0	0	0
33	Очирваань	758	265	0	758	0	0	0
34	Өөжин мед	5655	5655	0	5655	0	0	0
35	Перфект	631	496	0	631	0	0	0
36	Си Эл Даблью Эйч	4073	3780	0	4073	0	0	0
37	Сон мед	6153	3327	2448	3705	0	0	0
38	Сонрисас	134	86	0	134	0	0	0
39	СОС Медика Монголиа	5536	1673	3779	1711	0	0	46
40	Сөүл	2340	1175	4	2336	0	0	0
41	Топаз	1194	715	0	1194	0	0	0
42	Улаанбаатар-Сонгдо	44030	26144	2494	41536	0	0	0
43	Универсаль мед	179	101	2	177	0	0	0
44	Адоре имплант клиник	1159	690	0	1159	0	0	0
45	Эм Би Жи	3401	1925	0	3401	0	0	0
46	ЭМЖЖ	39492	18499	50	39402	40	0	0
47	Эпимон	0	0	0	0	0	0	0
48	Юу Би Өү Эс Эс Ти И Эм	3407	2153	0	3407	0	0	0
49	Бүгд	363914	208733	42946	317871	2961	90	46

Эрхлэгч: М.Одгэрэл
Эрүүл мэндийн хөгжлийн төвийн захирал

Мэдээ хянасан: Г.Дамба
Их өгөгдөл, судалгааны албаны дарга
С.Даваажаргал
Их өгөгдөл, судалгааны албаны ахлах
мэргэжилтэн

Мэдээ нэгтгэсэн: Х.Дэлгэрмаа
Их өгөгдөл, судалгааны албаны мэргэжилтэн
Д.Сумъяа
Их өгөгдөл, судалгааны албаны мэргэжилтэн
Ж.Ундрал
Их өгөгдөл, судалгааны албаны мэргэжилтэн

Хэвлэлийн эх бэлтгэсэн: Д.Уранчимэг
Их өгөгдөл, судалгааны албаны мэргэжилтэн