



2024.09.07

ЭРҮҮЛ МЭНДИЙН СТАТИСТИКИЙН МЭДЭЭЛЭЛ

2024 ОНЫ ЭХНИЙ 8 САРЫН БАЙДЛААР

Улаанбаатар хот

Энэхүү товхимолын дэлгэрэнгүй мэдээллийг
www.hdc.gov.mn цахим хуудаснаас татаж харна уу!

Эрүүл мэндийн хөгжлийн төв
Мэдээлэл, технологийн албанаас эрхлэн гаргав.

Шуудангийн хаяг: 14210 Улаанбаатар, Сүхбаатар дүүрэг, Энхтайвны
гудамж, 13в байр

E-mail: admin@hdc.gov.mn, www.hdc.gov.mn

Факс: 976-11-320633

Утас: 7011-1485
7012-8801

ГАРЧИГ	
ЗУРГИЙН ЖАГСААЛТ	4
ХҮСНЭГТИЙН ЖАГСААЛТ	4
ЭРҮҮЛ МЭНДИЙН СТАТИСТИК ҮЗҮҮЛЭЛТҮҮД	5
1. ЭХ, ХҮҮХДИЙН ЭРҮҮЛ МЭНД	6
1.1. Төрөлт	6
1.2. Хүүхдийн эрүүл мэнд	7
1.3. Эхийн эндэгдэл	8
1.4. Нялхсын эндэгдэл	9
1.5. Тав хүртэлх насны хүүхдийн эндэгдэл	10
2. ЭМНЭЛГИЙН ТУСЛАМЖ ҮЙЛЧИЛГЭЭНИЙ ҮЗҮҮЛЭЛТ	11
2.1 Амбулаторийн тусламж үйлчилгээ	11
2.2 Халдварт бус өвчний эрт илрүүлэг үзлэгийн мэдээлэл	12
2.3 Жирэмсний хяналт	12
2.4 Үр хөндөлт	14
2.5 Түргэн тусламжийн дуудлага	15
2.6 Хэвтэн эмчлүүлэгчдийн тусламж үйлчилгээ	17
3. ХҮН АМЫН НАС БАРАЛТ	18
4. ЭМГЭГ СУДЛАЛЫН ШИНЖИЛГЭЭ	20
5. ХАЛДВАРТ ӨВЧИН	21
5.1. Халдварт өвчний нас баралт	21
5.2. Амьсгалын замын халдварт өвчин	21
5.3. Бэлгийн замаар дамжих халдварт өвчин	22
5.4. Коронавируст халдвар /COVID-19/	23

ЗУРГИЙН ЖАГСААЛТ

Зураг 1. 1 Төрсөн эх, амьд төрсөн нярайн тоо	7
Зураг 1. 2 Эхийн эндэгдэл, 100 000 амьд төрөлтөд	8
Зураг 1. 3 Нялхсын эндэгдэл, 1000 амьд төрөлтөд	9
Зураг 1. 4 Нялхсын эндэгдэл, 1000 амьд төрөлтөд, аймгаар	9
Зураг 1. 5 Перинаталь эндэгдэл, 1000 нийт төрөлтөд, аймгаар	10
Зураг 1. 6 Хүүхдийн эндэгдэл, 1000 амьд төрөлтөд	10
Зураг 1. 7 Тав хүртэлх насны хүүхдийн эндэгдэл, 1000 амьд төрөлтөд, аймгаар	11
Зураг 2. 1 Жирэмсний эрт хяналтын хувь, аймгаар	13
Зураг 2. 2 Түргэн тусламжийн дуудлагын тоо	16
Зураг 3. 1 Нас баралт, /бодит тоогоор/	18
Зураг 5. 1 Амьсгалын замын халдварт өвчний тохиолдол	22
Зураг 5. 2 Бэлгийн замаар дамжих халдварт өвчний тохиолдол	22
Зураг 5.3 Коронавируст халдварын өвчлөл, /хүйс, насны бүлгээр/	23
Зураг 5. 4 Коронавируст халдвар, аймгаар	23

ХҮСНЭГТИЙН ЖАГСААЛТ

Хүснэгт 1. 1 Төрөлт, төрөх үед үзүүлсэн эмнэлгийн тусламж, хувиар	6
Хүснэгт 1. 2 Амьд төрсөн хүүхэд, эхийн тээлтийн хугацаа, хувиар	7
Хүснэгт 1. 3 Тав хүртэлх насны хүүхдийн жингийн мэдээ, хувиар	8
Хүснэгт 2. 1 Эмчийн үзлэг, эмнэлгийн төрлөөр, хувиар	12
Хүснэгт 2. 2 Жирэмсний хяналт, хувиар	13
Хүснэгт 2. 3 Шинээр хяналтад хамрагдсан жирэмсэн эмэгтэйчүүдийн БЗДХ-ын шинжилгээний үзүүлэлт	14
Хүснэгт 2.4 Үр хөндөлтийн түвшин	15
Хүснэгт 2. 5 Түргэн тусламжийн дуудлага, аймгаар	16
Хүснэгт 2. 6 Стационарын тусламж, үйлчилгээний зарим үзүүлэлтүүд	17
Хүснэгт 3. 1 Осол гэмтэл, гадны шалтгаант нас баралтад эзлэх хувь	19
Хүснэгт 4. 1 Эмгэг судлалын шинжилгээний үзүүлэлт, аймгаар	20
Хүснэгт 5. 1 Халдварт өвчний тохиолдол, нас баралт, төрлөөр	21

Эрүүл мэндийн статистик үзүүлэлтүүд

/2023, 2024 оны эхний 8 сарын байдлаар/

№	Үзүүлэлт	Нэгж	2023 он	2024 он	Өсөлт бууралт
1	Төрсөн эх	Бодит тоо	43616	38371	-5245
2	Амьд төрсөн хүүхэд	Бодит тоо	43890	38657	-5233
3	Амьгүй төрсөн хүүхэд	Бодит тоо	232	199	-33
		1000 нийт төрөлтөд	5.3	5.1	-0.2
4	Эхийн эндэгдэл	Бодит тоо	11	7	-4
		100 000 амьд төрөлтөд	25.1	18.1	-7.0
5	5 хүртэлх насны хүүхдийн эндэгдэл /0-4 нас 364 хоног/	Бодит тоо	662	583	-79
		1000 амьд төрөлтөд	15.1	15.1	0.0
6	Үүнээс: Нялхсын эндэгдэл /0-364 хоног/	Бодит тоо	544	463	-81
		1000 амьд төрөлтөд	12.4	12.0	-0.4
	Үүнээс: Нярайн эндэгдэл /0-28 хоног/	Бодит тоо	356	289	-67
		1000 амьд төрөлтөд	8.1	7.5	-0.6
	Үүнээс: Нярайн эрт үеийн эндэгдэл /0-6 хоног/ Нярайн хожуу үеийн эндэгдэл /7-28 хоног/	Нялхсын эндэгдэлд эзлэх хувь	65.4	62.4	-3.0
		Бодит тоо	233	189	-44
		Нярайн эндэгдэлд эзлэх хувь	65.4	65.4	0.0
		Бодит тоо	123	100	-23
7	Перинаталь эндэгдэл	Нярайн эндэгдэлд эзлэх хувь	34.6	34.6	0.0
		Бодит тоо	465	388	-77
8	Нийт нас баралт	1000 нийт төрөлтөд	10.5	10.0	-0.5
		Бодит тоо	11574	11715	141
9	Эмнэлгийн нас баралт	Бодит тоо	3657	3751	94
		Хувь	31.6	32.0	0.4
10	Эмнэлэгт хоног болоогүй нас баралт	Бодит тоо	879	828	-51
		Хувь	24.0	22.1	-1.9
11	Жирэмсний эрт хяналт	Хувь	92.2	92.8	0.6
12	Эмчлэгдсэн хүний тоо	Бодит тоо	687071	685417	-1654
13	Ор хоног	Бодит тоо	4699820	4680191	-19629
14	Халдварт өвчин	Бодит тоо	30547	25107	-5440
		10 000 хүн амд	88.3	71.6	-16.7
15	Амьсгалын замын халдварт өвчин	Бодит тоо	11905	11695	-210
		10 000 хүн амд	34.4	33.4	-1.0
16	Бэлгийн замаар дамжих халдварт өвчин	Бодит тоо	6861	6899	38
		10 000 хүн амд	19.8	19.7	-0.1
17	Гэдэсний халдварт өвчин	Бодит тоо	6039	5294	-745
		10 000 хүн амд	17.5	15.1	-2.4
18	Зоонозын халдварт өвчин	Бодит тоо	229	115	-114
		10 000 хүн амд	0.7	0.3	-0.4
19	Цусаар дамжих халдварт өвчин	Бодит тоо	154	110	-44
		10 000 хүн амд	0.4	0.3	-0.1
20	Бусад халдварт өвчин	Бодит тоо	5359	994	-4365
		10 000 хүн амд	15.5	2.8	-12.7

1. Эх, хүүхдийн эрүүл мэнд

1.1. Төрөлт

Улсын хэмжээнд 2024 оны эхний 8 сарын байдлаар 38371 эх төрсөн нь өнгөрсөн оны мөн үеэс 5245 төрөлтөөр буюу 12.0 хувиар буурсан байна. Төрөлтийн тоо аймгууд болон Улаанбаатар хотод 28-2409 төрөлтөөр буурсан үзүүлэлттэй байна.

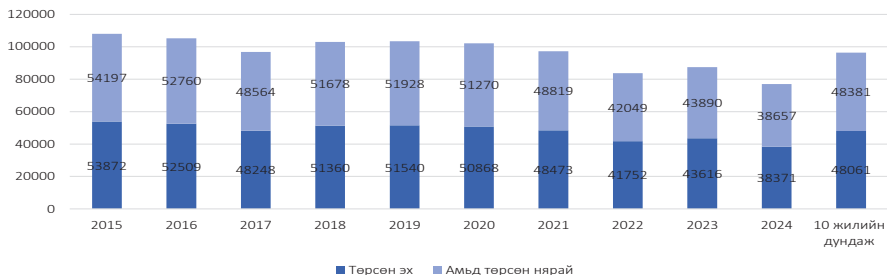
Төрсөн эхчүүдийн 31754 нь буюу 82.8 хувь нь эмчийн хяналтын үзлэгт 6 ба түүнээс дээш удаа хамрагдсан байна. Нийт төрөлтийн 0.3 хувийг гэрийн төрөлт эзэлж байгаа бөгөөд Төв, Булган, Хэнтий, Увс, Говьсүмбэр, Дорнод, Ховд, Говь-Алтай аймгуудад улсын дундажаас 0.1-1.3 хувиар өндөр байна.

2024 оны эхний 8 сарын байдлаар мэс заслын аргаар төрсөн эхчүүд 27.9 хувийг эзэлж байгаа ба 17.1 хувь нь төрөлтийн хүндрэлтэй, 82.9 хувь нь хүндрэлгүй төрсөн байна.

Хүснэгт 1.1. Төрөлт, төрөх үед үзүүлсэн эмнэлгийн тусламж, хувиар

№	Аймаг/хот	Төрөлтийн эзлэх хувь					20 хүртэлх насны төрөлт	35-аас дээш насны төрөлт
		Аймаг, хотын нэгдсэн эмнэлэг	Хувийн эмнэлэг	Сумын нэгдсэн эмнэлэг	Сумын эрүүл мэндийн төв	Гэртээ		
А	Б	1	2	3	4	5	6	7
1	Архангай	88.8	0.0	0.0	10.9	0.3	3.7	19.8
2	Баян-Өлгий	88.5	0.0	0.0	11.5	0.0	0.8	18.1
3	Баянхонгор	95.2	0.0	0.0	4.6	0.2	3.2	19.9
4	Булган	85.1	0.0	0.0	14.3	0.6	2.2	18.9
5	Говь-Алтай	94.2	0.0	0.0	5.4	0.4	3.8	18.6
6	Говьсүмбэр	85.4	0.0	0.0	14.2	0.5	6.4	15.5
7	Дархан-Уул	99.6	0.0	0.0	0.1	0.3	2.5	24.1
8	Дорноговь	89.9	0.0	9.4	0.6	0.1	5.4	22.4
9	Дорнод	97.6	0.0	0.0	2.0	0.4	4.6	24.4
10	Дундговь	95.8	0.0	0.0	4.2	0.0	6.6	19.7
11	Завхан	61.8	0.0	32.3	5.9	0.0	3.2	23.2
12	Орхон	99.8	0.0	0.0	0.0	0.2	2.9	25.9
13	Өвөрхангай	82.0	0.0	12.7	5.0	0.3	4.8	20.1
14	Өмнөговь	86.7	0.0	0.0	13.3	0.0	4.0	22.0
15	Сүхбаатар	95.2	0.0	0.0	4.5	0.3	3.9	25.9
16	Сэлэнгэ	55.5	0.0	40.3	4.0	0.1	5.2	23.8
17	Төв	84.5	0.0	0.0	13.9	1.6	3.4	24.7
18	Увс	90.5	0.0	0.0	9.0	0.5	2.5	19.0
19	Ховд	91.8	0.0	4.3	3.5	0.4	2.4	18.3
20	Хөвсгөл	88.6	0.0	0.0	11.1	0.3	5.1	19.8
21	Хэнтий	78.9	0.0	12.1	8.4	0.6	4.4	21.6
22	Аймгийн дундаж	88.4	0.0	4.9	6.4	0.3	3.6	21.3
23	Улаанбаатар	93.2	6.6	0.0	0.0	0.3	3.4	26.4
24	Улсын дундаж	91.0	3.5	2.3	2.9	0.3	3.4	24.1

Зураг 1.1. Төрсөн эх, амьд төрсөн нярайн тоо



1.2. Хүүхдийн эрүүл мэнд

2024 оны эхний 8 сарын байдлаар улсын хэмжээнд 38657 хүүхэд амьд төрсөн нь өнгөрсөн оны мөн үеэс 5233 хүүхдээр буюу 11.9 хувиар буурчээ. Төрөлтийн түвшин 1000 хүн амд 11.4 байна.

Амьд төрсөн хүүхдийн 19956 буюу 51.6 хувь нь хүү, 18701 буюу 48.4 хувь нь охин байна. Төрөх үеийн хүйсийн харьцаа 100 охинд ойролцоогоор 107 хүү ногдож байна.

Амьд төрсөн нийт хүүхдээс 1763 нярай буюу 4.6 хувь нь 2500 грамаас доош жинтэй, 249 тохиолдол буюу 0.6 хувь нь төрөлхийн гажигтай төрсөн байна. Төрсний дараа 1 цагийн дотор хөхөө амласан хүүхдийн эзлэх хувь 96.7 байна. Дутуу төрөлтийн түвшин 1000 амьд төрөлтөд 67.8 байна. Амьгүй төрөлтийн түвшин 1000 нийт төрөлтөд 5.1 байна.

Хүснэгт 1.2. Амьд төрсөн хүүхэд, эхийн тээлтийн хугацаа, хувиар

№	Аймаг/хот	Эхийн тээлтийн хугацаа эзлэх хувь					Төрөлхийн гажигтай төрсөн	2500 гр-аас доош жинтэй төрсөн хүүхэд
		22-28 долоо хоногтой	29-32 долоо хоногтой	33-36 долоо хоногтой	37-41 долоо хоногтой	42 долоо хоногос дээш		
А	Б	1	2	3	4	5	6	7
1	Архангай	0.1	0.3	3.5	96.1	0.0	0.4	3.7
2	Баян-Өлгий	0.1	0.4	3.0	96.5	0.0	0.6	4.6
3	Баянхонгор	0.3	1.3	5.4	93.0	0.0	0.6	4.4
4	Булган	0.0	1.5	4.3	94.1	0.0	0.9	4.0
5	Говь-Алтай	0.0	1.4	7.3	91.2	0.0	0.7	4.7
6	Говьсүмбэр	0.0	0.0	2.3	97.7	0.0	1.4	1.4
7	Дархан-Уул	0.2	0.4	2.6	95.8	1.0	0.3	2.2
8	Дорноговь	0.1	1.1	4.2	94.4	0.1	0.9	4.0
9	Дорнод	0.1	0.7	2.2	97.0	0.0	0.3	2.6
10	Дундговь	0.3	1.1	3.4	95.0	0.3	1.1	3.4
11	Завхан	0.0	0.5	4.5	95.0	0.0	1.2	3.6
12	Орхон	0.5	1.1	5.6	92.8	0.1	0.5	5.6
13	Өвөрхангай	0.1	1.3	4.2	94.4	0.0	0.1	4.6
14	Өмнөговь	0.1	0.9	3.4	95.6	0.0	0.8	3.5
15	Сүхбаатар	0.0	0.7	6.3	92.9	0.0	1.0	3.5
16	Сэлэнгэ	0.0	0.4	3.8	95.4	0.4	0.1	2.7
17	Төв	0.4	0.8	4.8	94.0	0.0	0.2	3.8
18	Увс	0.0	0.4	4.6	95.1	0.0	0.8	3.3
19	Ховд	0.1	0.6	3.7	95.5	0.0	0.5	2.9
20	Хөвсгөл	0.1	0.4	5.0	94.0	0.5	0.9	3.9
21	Хэнтий	0.8	0.6	3.4	95.3	0.0	0.3	4.6
22	Аймгийн дундаж	0.2	0.7	4.1	94.8	0.1	0.6	3.8
23	Улаанбаатар	0.5	1.4	6.4	91.7	0.0	0.7	5.2
24	Улсын дундаж	0.3	1.1	5.4	93.1	0.1	0.6	4.6

2024 оны эхний 8 сарын байдлаар тав хүртэлх насны хүүхдийн өсөлт хөгжлийн хяналтад 1254819 хүүхэд хамрагдсанаас 0.15 хувь нь туранхай, 0.13 хувь нь тураалтай, 0.14 хувь нь өсөлтийн хоцрогдолтой байна.

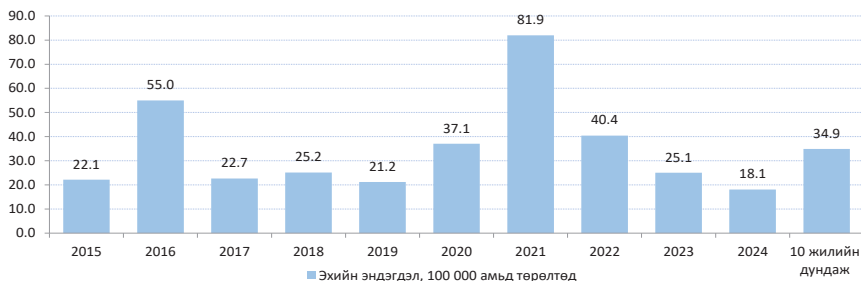
Хүснэгт 1.3. Тав хүртэлх насны хүүхдийн жингийн мэдээ, хувиар

№	Аймаг/хот	Бүгд	Жингийн мэдээ			А амин дэм уусан	Д амин дэм уусан	Олон найрлагат бичил тэжээл хэрэглэсэн
			Туранхай	Тураалтай	Өсөлтийн хоцрогдолтой			
А	Б	1	2	3	4	5	6	7
1	Архангай	34388	0.31	0.45	0.33	22.81	42.74	14.25
2	Баян-Өлгий	27990	0.37	0.33	0.09	30.39	23.74	7.22
3	Баянхонгор	49920	0.29	0.47	0.34	17.81	30.44	3.94
4	Булган	15610	0.12	0.10	0.15	27.91	11.80	2.06
5	Говь-Алтай	16570	0.27	0.41	0.92	25.80	39.70	4.76
6	Говьсүмбэр	6662	0.03	0.02	0.03	19.86	17.83	4.10
7	Дархан-Уул	60481	0.17	0.02	0.09	14.55	83.78	1.11
8	Дорноговь	29639	0.10	0.20	0.20	17.48	58.57	1.18
9	Дорнод	39498	0.14	0.15	0.16	19.54	43.92	0.69
10	Дундговь	15045	0.03	0.03	0.02	18.25	44.44	0.60
11	Завхан	26697	0.05	0.03	0.06	22.46	51.39	7.08
12	Орхон	60392	0.18	0.04	0.18	12.72	80.04	0.14
13	Өвөрхангай	30020	0.18	0.16	0.17	27.73	51.31	1.72
14	Өмнөговь	26906	0.35	0.14	0.21	22.72	66.90	1.01
15	Сүхбаатар	13463	0.44	0.08	0.36	29.05	34.21	10.47
16	Сэлэнгэ	30773	0.10	0.03	0.02	24.53	16.10	2.83
17	Төв	14184	0.10	0.09	0.08	33.07	32.01	4.12
18	Увс	40813	0.19	0.30	0.37	18.35	37.88	0.29
19	Ховд	45929	0.12	0.08	0.02	16.45	47.76	0.22
20	Хөвсгөл	38066	0.02	0.06	0.09	26.99	57.28	7.10
21	Хэнтий	14330	0.22	0.05	0.09	23.67	56.58	9.56
22	Аймгийн дундаж	637376	0.18	0.16	0.18	20.81	49.43	3.38
23	Улаанбаатар	617443	0.11	0.09	0.10	14.27	27.11	1.38
24	Улсын дундаж	1254819	0.15	0.13	0.14	17.59	38.45	2.40

1.3. Эхийн эндэгдэл

Улсын хэмжээнд 2024 оны эхний 8 сарын байдлаар эхийн эндэгдлийн 7 тохиолдол бүртгэгдэж, 100000 амьд төрөлтөд 18.1 ногдож байна. Сүүлийн 10 жилийн дундажаар 100000 амьд төрөлтөд ногдох эхийн эндэгдэл 34.9 байна.

Зураг 1.2. Эхийн эндэгдэл, 100 000 амьд төрөлтөд

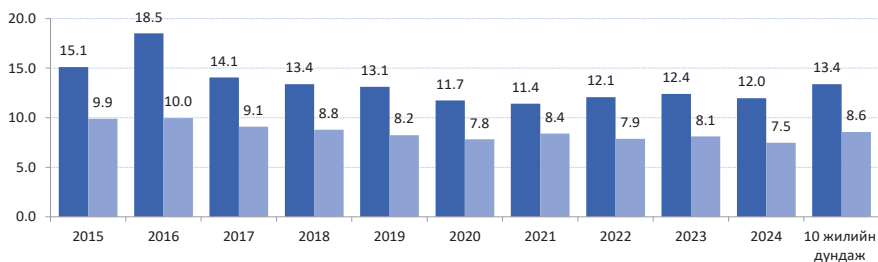


1.4. Нялхсын эндэгдэл

Улсын хэмжээнд 2024 оны эхний 8 сарын байдлаар нялхсын эндэгдлийн 463 тохиолдол бүртгэгдэж, 1000 амьд төрөлтөд 12.0 ногдож байгаа нь өнгөрсөн оны мөн үетэй харьцуулахад 81 тохиолдлоор буурсан үзүүлэлттэй байна. Нялхсын эндэгдлийн 60.0 хувь нь эрэгтэй, 40.0 хувь нь эмэгтэй хүүхэд байна.

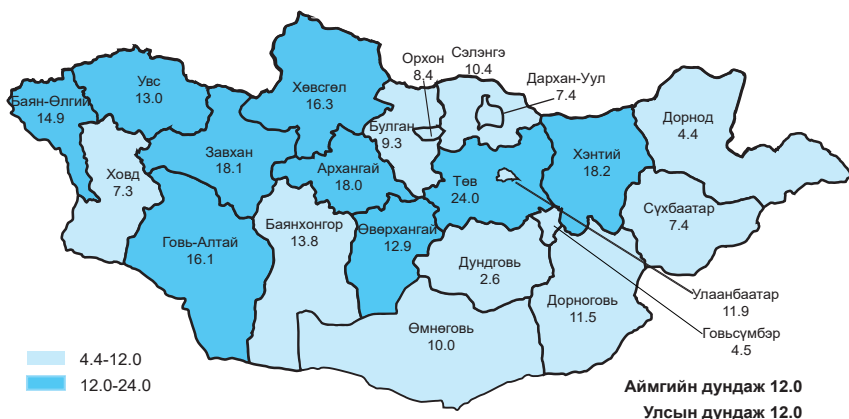
Нялхсын эндэгдлийн 62.4 хувийг нярайн эндэгдэл эзэлж байгаа ба 1000 амьд төрөлтөд ногдох нярайн эндэгдэл 7.5 байна. Нярайн эндэгдлийн нийт 289 тохиолдлын 189 буюу 65.4 хувь нь эрт үеийн эндэгдэл, 100 буюу 34.6 хувийг хожуу үеийн эндэгдэл тус тус эзэлж байна.

Зураг 1.3. Нялхсын эндэгдэл, 1000 амьд төрөлтөд



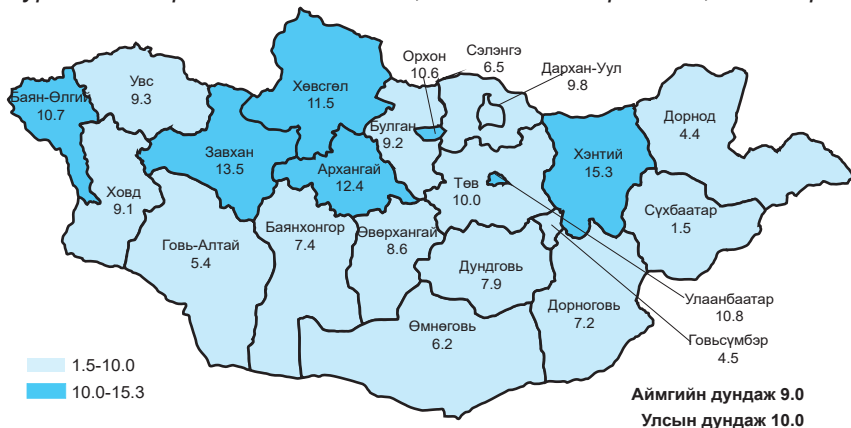
2024 оны эхний 8 сарын байдлаар 1000 амьд төрөлтөд ногдох нялхсын эндэгдлийг аймгуудаар харьцуулбал: Төв (24.0), Хэнтий (18.2), Завхан (18.1), Архангай (18.0), Хөвсгөл (16.3), Говь-Алтай (16.1), Баян-Өлгий (14.9), Баянхонгор (13.8), Увс (13.0), Өвөрхангай (12.9) аймгуудад улсын дундаж үзүүлэлттээс 0.9-12.0 өндөр байна.

Зураг 1.4. Нялхсын эндэгдэл, 1000 амьд төрөлтөд, аймгаар



Нялхсын эндэгдлийг шалтгаанаар авч үзвэл: Перинаталь үеийн эмгэг 57.5 хувь, төрөлхийн хөгжлийн гажиг 16.0 хувь, амьсгалын тогтолцооны эмгэг 8.2 хувийг тус тус эзэлж байна.

Зураг 1.5. Перинаталь эндэгдэл, 1000 нийт төрөлтөд, аймгаар



1.5. Тав хүртэлх насны хүүхдийн эндэгдэл

Улсын хэмжээнд 2024 оны эхний 8 сарын байдлаар тав хүртэлх насны хүүхдийн эндэгдлийн 583 тохиолдол бүртгэгдэж, 1000 амьд төрөлтөд 15.1 ногдож байгаа нь өмнөх оны мөн үетэй харьцуулахад 79 тохиолдлоор буурсан байна.

Тав хүртэлх насандаа эндсэн хүүхдийн 341 тохиолдол буюу 58.5 хувь нь эрэгтэй, 242 тохиолдол буюу 41.5 хувь нь эмэгтэй хүүхэд байна. Нийт тохиолдлын 24.8 хувь нь эмнэлгээс гадуур, 75.2 хувь нь эмнэлэгт нас барсан ба үүнээс хоног болоогүй нас баралт 24.4 хувийг эзэлж байна.

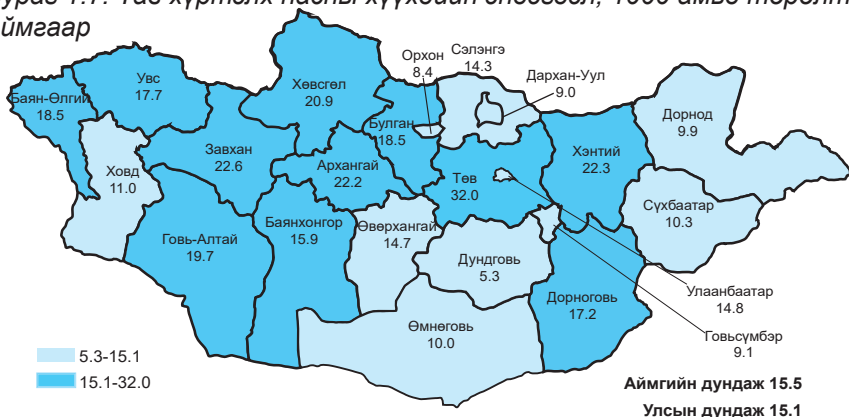
Зураг 1.6. Хүүхдийн эндэгдэл, 1000 амьд төрөлтөд



Шалтгаанаар авч үзвэл: Нийт эндэгдлийн 84.4 хувь нь өвчнөөр, 15.6 хувь нь осол, гэмтлийн улмаас эндсэн байна. Перинаталь үед үүссэн эмгэг 45.6 хувь, төрөлхийн хөгжлийн гажиг 14.4 хувь, амьсгалын тогтолцооны эмгэг 9.1 хувийг тус тус эзэлж байна.

Аймгуудаар харьцуулбал: 1000 амьд төрөлтөд ногдох тав хүртэлх насны хүүхдийн эндэгдэл Төв (32.0), Завхан (22.6), Хэнтий (22.3), Архангай (22.2), Хөвсгөл (20.9), Говь-Алтай (19.7), Булган (18.5), Баян-Өлгий (18.5), Увс (17.7), Дорноговь (17.2), Баянхонгор (15.9) аймгуудад улсын дундаж үзүүлэлтээс 0.9-16.9 өндөр байна.

Зураг 1.7. Тав хүртэлх насны хүүхдийн эндэгдэл, 1000 амьд төрөлтөд, аймгаар



2. ЭМНЭЛГИЙН ТУСЛАМЖ ҮЙЛЧИЛГЭЭНИЙ ҮЗҮҮЛЭЛТ

2.1. Амбулаторийн тусламж үйлчилгээ

Улсын хэмжээнд 2024 оны эхний 8 сарын байдлаар нийт 15538325 эмчийн үзлэг хийгдсэнээс 24.4 хувийг урьдчилан сэргийлэх үзлэг, 58.1 хувийг өвчний учир амбулаторт, 7.1 хувийг идэвхитэй хяналтын үзлэг, 10.4 хувийг гэрийн үзлэг тус тус эзэлж байна. Нэг их эмчид ногдох үзлэгийн тоо 1037 байна. Өмнөх оны мөн үетэй харьцуулахад өвчний учир амбулаторийн үзлэг 3.7 хувиар буурч, идэвхитэй хяналт 1.3, гэрийн үзлэг 1.4, урьдчилан сэргийлэх үзлэг 1.0 хувиар тус тус өссөн байна.

Хүснэгт 2.1. Эмчийн үзлэг, эмнэлгийн төрлөөр, хувиар

№	Аймаг/хот	Багийн бага эмч	Сумын бага эмч	Сумын эх баригч бага эмч	Сумын их эмч	Аймаг, дүүргийн нэгдсэн эмнэлэг	Өрхийн эмчийн үзлэг	Бусад
А	Б	1	2	3	4	5	6	7
1	Архангай	14.8	3.0	3.2	22.0	37.8	15.2	4.0
2	Баян-Өлгий	7.8	0.5	3.2	16.4	41.3	25.5	5.2
3	Баянхонгор	11.2	2.6	3.4	13.1	48.1	19.4	2.2
4	Булган	11.0	2.7	4.7	16.8	51.8	9.5	3.6
5	Говь-Алтай	9.1	0.3	3.1	10.6	49.2	20.4	7.4
6	Говьсүмбэр	0.0	0.0	0.4	6.1	55.3	27.5	10.8
7	Дархан-Уул	1.6	0.3	0.9	3.7	35.2	39.3	19.0
8	Дорноговь	5.1	2.0	1.2	25.0	38.9	20.0	7.8
9	Дорнод	3.0	0.7	2.2	10.2	46.3	32.7	4.9
10	Дундговь	7.3	0.2	3.1	18.3	58.1	10.6	2.4
11	Завхан	7.4	1.8	2.4	28.5	34.5	20.5	5.0
12	Орхон	0.0	0.0	0.0	1.3	24.8	46.2	27.7
13	Өвөрхангай	6.7	0.6	2.3	10.2	53.2	22.1	4.8
14	Өмнөговь	4.1	1.0	2.5	13.3	40.2	23.5	15.4
15	Сүхбаатар	6.3	2.1	3.2	15.7	57.1	13.9	1.8
16	Сэлэнгэ	0.4	5.9	4.5	13.2	44.8	23.6	7.6
17	Төв	18.5	3.2	6.0	15.0	43.3	11.7	2.3
18	Увс	8.5	1.4	3.8	16.8	47.8	16.6	5.1
19	Ховд	9.0	0.8	1.8	10.4	46.2	25.7	5.9
20	Хөвсгөл	14.1	2.8	5.4	15.6	28.4	28.3	5.4
21	Хэнтий	3.3	1.9	2.3	28.2	33.4	26.1	4.6
22	Аймгийн дундаж	6.8	1.6	2.8	13.9	41.0	25.3	8.7
23	Улаанбаатар	0.0	0.0	0.0	0.6	21.8	31.8	45.8
24	Улсын дундаж	2.6	0.6	1.1	5.7	29.1	29.3	31.6

2.2. Халдварт бус өвчний эрт илрүүлэг үзлэгийн мэдээлэл

Улсын хэмжээнд 2024 оны эхний 8 сарын байдлаар артерийн гипертензи эрт илрүүлэг үзлэгт 18-аас дээш насны нийт 949802 (44.5%) хүн хамрагдсан бөгөөд 39.1 хувь нь эрэгтэй, 60.9 хувь нь эмэгтэй байна. Үр дүнгийн үзүүлэлтээр нийт үзлэгийн 0.6 хувь нь артерийн гипертензи онош батлагдсан байна.

Чихрийн шижин өвчний эрт илрүүлэг үзлэгт 35-аас дээш насны нийт 783689 (58.3%) хүн хамрагдсанаас 38.8 хувь нь эрэгтэй, 61.2 хувь нь эмэгтэй байна. Үр дүнгийн үзүүлэлтээр 0.2 хувьд нь чихрийн шижин өвчний онош батлагдсан байна.

Элэгний хорт хавдрын эрт илрүүлэг үзлэгт 40-65 насны 210395 (23.1%) хүн хамрагдсанаас 53 тохиолдолд хорт хавдар оношлогдсон байна.

2.2.1. Хөх, умайн хүзүүний хорт хавдрын эрт илрүүлэг үзлэгийн мэдээлэл

Улсын хэмжээнд 2024 оны эхний 8 сарын байдлаар умайн хүзүүний хорт хавдрын эсийн шинжилгээнд суурилсан илрүүлэг үзлэгт зорилтот насны нийт 55429 (25.3%) эмэгтэй хамрагдсан байна. Үр дүнгийн үзүүлэлтээр нийт эсийн шинжилгээний 3.9 хувь нь Пап эерэг буюу эсийн түвшинд өөрчлөлттэй,

үүнээс хорт хавдрын шинэ өвчлөлийн 26 тохиолдол бүртгэгдсэн байна. Хөхний хорт хавдрын эрт илрүүлэг үзлэгт 324976 эмэгтэй хамрагдсанаас 973 (0.3%) тохиолдол хөхний эмнэлзүйн үзлэгээр эерэг, үүнээс хорт хавдрын шинэ өвчлөлийн тохиолдол бүртгэгдээгүй байна.

2.3. Жирэмсний хяналт

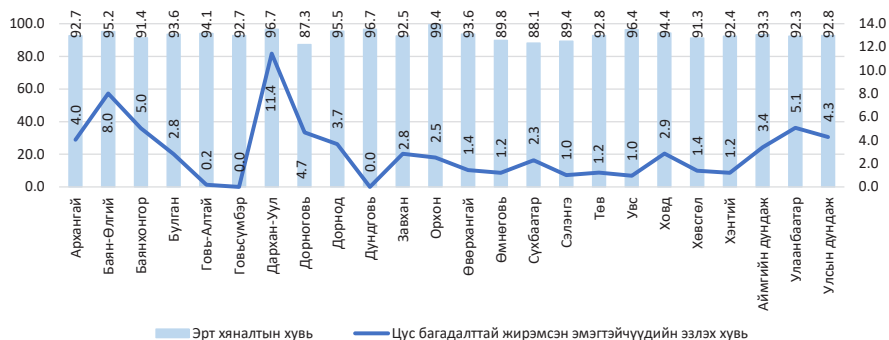
Улсын хэмжээнд 2024 оны эхний 8 сарын байдлаар жирэмсний хяналтад шинээр 38648 эмэгтэйчүүд хамрагдсан ба 92.8 хувь нь эхний 3 сартайд, 6.4 хувь нь 4-6 сартайд, 0.8 хувь нь 7 ба түүнээс дээш сартайд хяналтад орсон байна. Хяналтад орсон жирэмсэн эмэгтэйчүүдийн 96.7 хувь нь цусны шинжилгээнд хамрагдсанаас 4.3 хувь нь цус багадалттай байна.

Шинээр хяналтад хамрагдсан жирэмсэн эмэгтэйчүүдээс трихомониаз илрүүлэх шинжилгээнд 92.5 хувь, заг хүйтэн илрүүлэх шинжилгээнд 92.4 хувь, тэмбүү илрүүлэх шинжилгээнд 98.8 хувь, ХДХВ/ДОХ илрүүлэх шинжилгээнд 97.9 хувь нь хамрагдсан байна.

Хүснэгт 2.2. Жирэмсний хяналт, хувиар

№	Аймаг/хот	Хяналтад авсан хувь			6 ба түүнээс дээш удаа хяналтад хамрагдаж төрсөн	Цус багадалттай жирэмсэн эмэгтэйчүүд
		Эхний 3 сартайд	4-6 сартайд	7 ба түүнээс дээш сартайд		
А	Б	1	2	3	4	5
1	Архангай	92.7	6.3	1.0	74.3	4.0
2	Баян-Өлгий	95.2	4.5	0.4	59.6	8.0
3	Баянхонгор	91.4	8.1	0.5	90.9	5.0
4	Булган	93.6	6.4	0.0	75.2	2.8
5	Говь-Алтай	94.1	4.9	0.9	88.4	0.2
6	Говьсүмбэр	92.7	7.3	0.0	82.6	0.0
7	Дархан-Уул	96.7	3.2	0.2	79.5	11.4
8	Дорноговь	87.3	10.9	1.8	84.2	4.7
9	Дорнод	95.5	4.4	0.1	82.5	3.7
10	Дундговь	96.7	2.8	0.6	92.9	0.0
11	Завхан	92.5	7.3	0.2	91.3	2.8
12	Орхон	99.4	0.6	0.0	76.7	2.5
13	Өвөрхангай	93.6	5.7	0.7	74.5	1.4
14	Өмнөговь	89.8	8.8	1.4	93.1	1.2
15	Сүхбаатар	88.1	11.2	0.6	94.1	2.3
16	Сэлэнгэ	89.4	8.5	2.1	89.0	1.0
17	Төв	92.8	6.4	0.8	90.0	1.2
18	Увс	96.4	3.3	0.3	88.3	1.0
19	Ховд	94.4	5.1	0.5	87.3	2.9
20	Хөвсгөл	91.3	8.0	0.7	71.1	1.4
21	Хэнтий	92.4	6.8	0.8	83.3	1.2
22	Аймгийн дундаж	93.3	6.0	0.7	81.2	3.4
23	Улаанбаатар	92.3	6.8	0.8	84.1	5.1
24	Улсын дундаж	92.8	6.4	0.8	82.8	4.3

Зураг 2.1. Жирэмсний эрт хяналтын хувь, аймгаар



Хүснэгт 2.3. Шинээр хяналтад хамрагдсан жирэмсэн эмэгтэйчүүдийн БЗДХ-ын шинжилгээний үзүүлэлт

№	Аймаг/хот	Трихомониаз	Үүнээс: Эерэг	Заг хүйтэн	Үүнээс: Эерэг	Тэмбүү	Үүнээс: Эерэг
1	Архангай	617	0	617	0	816	18
2	Баян-Өлгий	1022	0	1022	0	1542	0
3	Баянхонгор	953	51	953	4	985	18
4	Булган	421	3	422	3	448	4
5	Говь-Алтай	407	0	430	0	518	7
6	Говьсүмбэр	174	3	174	0	174	3
7	Дархан-Уул	1259	11	1259	0	1259	17
8	Дорноговь	765	4	765	1	873	8
9	Дорнод	699	12	699	2	839	22
10	Дундговь	341	0	300	0	360	1
11	Завхан	446	1	446	0	527	1
12	Орхон	1147	18	1147	2	1147	6
13	Өвөрхангай	977	0	977	0	1180	6
14	Өмнөговь	868	14	868	2	940	8
15	Сүхбаатар	613	12	613	0	613	5
16	Сэлэнгэ	770	13	733	2	1028	5
17	Төв	600	11	597	0	731	7
18	Увс	735	1	769	3	955	2
19	Ховд	1006	0	984	0	1069	3
20	Хөвсгөл	1059	10	1059	10	1099	21
21	Хэнтий	598	4	595	0	748	2
22	Аймгийн дүн	15477	168	15429	29	17851	164
23	Улаанбаатар	20283	235	20283	17	20331	306
24	Улсын дүн	35760	403	35712	46	38182	470

2.4. Үр хөндөлт

Улсын хэмжээнд 2024 оны эхний 8 сарын байдлаар нийт 7979 эмэгтэйчүүд үр хөндөх мэс ажилбарыг хийлгэсэн байна. Өмнөх оны мөн үеэс 441 тохиолдлоор буурсан үзүүлэлттэй байна.

Нийт үр хөндөлтийн 403 тохиолдол буюу 5.1 хувийг хожуу үр хөндөлт, 356 тохиолдол буюу 4.5 хувийг өсвөр насны үр хөндөлт эзэлж байна.

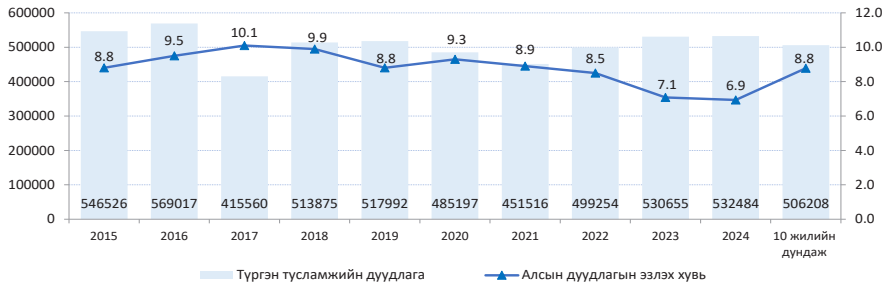
Хүснэгт 2.4. Үр хөндөлтийн түвшин

№	Аймаг/хот	Үр хөндөлтийн тоо			Үр хөндөлтийн харьцаа (1000 амьд төрөлтөд)		
		2023 он	2024 он	5 жилийн дундаж	2023 он	2024 он	5 жилийн дундаж
1	Архангай	97	124	153	103.3	171.7	159.0
2	Баян-Өлгий	93	38	65	50.4	22.6	35.5
3	Баянхонгор	51	70	110	45.9	74.4	95.7
4	Булган	38	20	45	90.3	61.7	97.8
5	Говь-Алтай	26	52	43	39.2	93.2	56.9
6	Говьсүмбэр	18	10	25	72.6	45.5	95.3
7	Дархан-Уул	344	260	368	255.6	212.4	267.6
8	Дорноговь	227	227	231	308.0	326.1	279.1
9	Дорнод	107	131	217	103.3	144.4	197.7
10	Дундговь	83	64	70	174.7	168.4	140.5
11	Завхан	9	5	15	11.5	7.5	19.0
12	Орхон	158	152	143	103.7	115.7	92.3
13	Өвөрхангай	101	81	107	75.3	69.9	78.4
14	Өмнөговь	283	310	349	302.7	387.5	366.7
15	Сүхбаатар	70	73	66	82.2	107.5	81.1
16	Сэлэнгэ	25	19	17	28.6	24.8	17.6
17	Төв	40	62	53	69.7	124.0	84.3
18	Увс	157	185	169	129.3	172.1	142.1
19	Ховд	27	33	23	21.2	30.1	17.7
20	Хөвсгөл	21	12	25	14.0	9.3	16.1
21	Хэнтий	39	47	56	44.4	65.6	61.0
22	Аймгийн дүн	2014	1975	2351	97.9	111.5	110.5
23	Улаанбаатар	6406	6004	6152	274.7	286.7	259.9
24	Улсын дүн	8420	7979	8503	191.8	206.4	189.2

2.5. Түргэн тусламжийн дуудлага

Улсын хэмжээнд 2024 оны эхний 8 сарын байдлаар 532484 түргэн тусламжийн дуудлага хүлээн авч үйлчилсэнээс 6.9 хувийг алсын, 10.2 хувийг осол, гэмтлийн дуудлага эзэлж байна.

Зураг 2.2. Түргэн тусламжийн дуудлагын тоо



Хүснэгт 2.5. Түргэн тусламжийн дуудлагын тоо

№	Аймаг/хот	Түргэн тусламжийн дуудлага			Бүх дуудлагад эзлэх хувь	Алсын дуудлагын эзлэх хувь	Осол, гэмтлийн дуудлагын эзлэх хувь
		Бүгд	Алсын дуудлага	Осол, гэмтлийн дуудлага			
1	Архангай	10564	2353	487	2.0	22.3	4.6
2	Баян-Өлгий	10928	2579	382	2.1	23.6	3.5
3	Баянхонгор	9558	2295	400	1.8	24.0	4.2
4	Булган	8968	1127	282	1.7	12.6	3.1
5	Говь-Алтай	8862	1561	219	1.7	17.6	2.5
6	Говьсүмбэр	3245	128	100	0.6	3.9	3.1
7	Дархан-Уул	10560	256	1075	2.0	2.4	10.2
8	Дорноговь	10674	1311	515	2.0	12.3	4.8
9	Дорнод	6483	603	279	1.2	9.3	4.3
10	Дундговь	6739	1409	192	1.3	20.9	2.8
11	Завхан	13914	2032	260	2.6	14.6	1.9
12	Орхон	10250	213	1678	1.9	2.1	16.4
13	Өвөрхангай	11724	3097	554	2.2	26.4	4.7
14	Өмнөговь	6301	1051	556	1.2	16.7	8.8
15	Сүхбаатар	10885	2239	251	2.0	20.6	2.3
16	Сэлэнгэ	17964	2714	798	3.4	15.1	4.4
17	Төв	10699	3216	469	2.0	30.1	4.4
18	Увс	9751	2877	208	1.8	29.5	2.1
19	Ховд	8702	1899	358	1.6	21.8	4.1
20	Хөвсгөл	13572	2035	336	2.5	15.0	2.5
21	Хэнтий	14166	1819	302	2.7	12.8	2.1
22	Аймгийн дүн	214509	36814	9701	40.3	17.2	4.5
23	Улаанбаатар	317975	114	44617	59.7	0.0	14.0
24	Улсын дүн	532484	36928	54318	100.0	6.9	10.2

2.6 Хэвтэн эмчлүүлэгчдийн тусламж үйлчилгээ

Улсын хэмжээнд 2024 оны эхний 8 сарын байдлаар 685417 үйлчлүүлэгч эмнэлэгт хэвтэн эмчлүүлж, 4680191 ор хоног ашигласан байна. Улсын дунджаар ор ашиглалтын хувь 65.1, дундаж ор хоног 6.8 байна. Өмнөх оны мөн үетэй харьцуулахад хэвтэн эмчлүүлэгч 1654 хүнээр, ор хоног 19629 тохиолдлоор тус тус буурсан байна.

Хүснэгт 2.6. Стационарын тусламж, үйлчилгээний зарим үзүүлэлтүүд

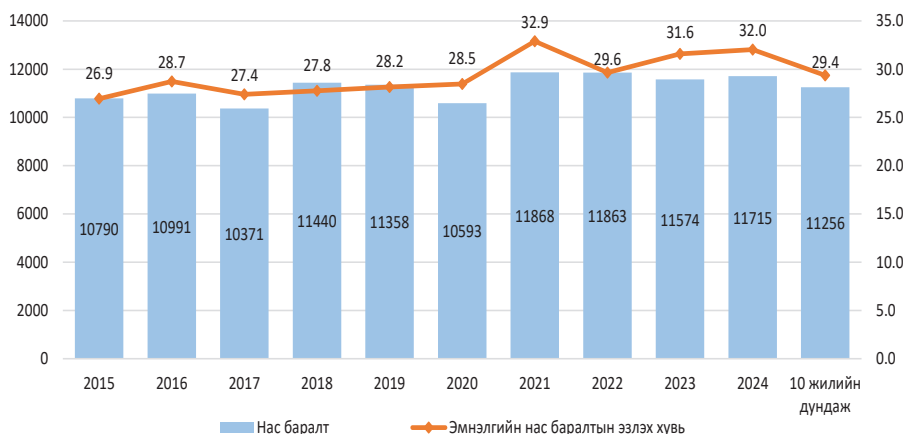
№	Аймаг/хот	Орны тоо	Орны фонд ашиглалт	Орны фонд ашиглалтын хувь	Дундаж ор хоног	Орны эргэлт
1	Архангай	594	157.9	64.7	7.0	23.0
2	Баян-Өлгий	1016	162.8	66.7	7.0	23.7
3	Баянхонгор	691	163.7	67.1	7.0	23.8
4	Булган	309	190.7	78.1	7.1	27.2
5	Говь-Алтай	493	146.8	60.2	7.0	21.1
6	Говьсүмбэр	176	165.8	68.0	7.0	24.3
7	Дархан-Уул	843	169.8	69.6	7.0	24.7
8	Дорноговь	549	163.4	67.0	7.0	23.5
9	Дорнод	584	159.2	65.2	6.7	24.0
10	Дундговь	368	145.6	59.7	7.3	20.2
11	Завхан	633	147.3	60.4	6.7	22.1
12	Орхон	941	176.6	72.4	6.8	26.3
13	Өвөрхангай	1044	135.6	55.6	6.9	20.0
14	Өмнөговь	767	98.0	40.2	6.3	15.8
15	Сүхбаатар	530	177.2	72.6	7.8	22.9
16	Сэлэнгэ	878	139.4	57.1	7.0	20.0
17	Төв	565	155.3	63.7	7.2	21.9
18	Увс	562	186.0	76.2	6.7	28.1
19	Ховд	820	182.4	74.7	7.6	24.2
20	Хөвсгөл	1011	133.3	54.6	6.7	20.3
21	Хэнтий	602	194.2	79.6	8.1	24.4
22	Аймгийн дүн	13976	157.3	64.5	7.0	22.7
23	Улаанбаатар	15467	160.5	65.8	6.7	24.4
24	Улсын дүн	29443	159.0	65.1	6.8	23.6

3. ХҮН АМЫН НАС БАРАЛТ

2024 оны эхний 8 сарын байдлаар улсын хэмжээнд нас баралтын 11715 тохиолдол бүртгэгдсэн нь өнгөрсөн оны мөн үеэс 141 тохиолдлоор өссөн байна.

Нийт нас баралтын 7424 тохиолдол буюу 63.4 хувь нь эрэгтэй, 4291 буюу 36.6 хувь нь эмэгтэй байна. Нийт нас баралтын 32.0 хувь нь эмнэлэгт нас барсан бөгөөд үүнээс 828 тохиолдол буюу 22.1 хувийг хоног болоогүй нас баралт эзэлж байна. Эмнэлэгт хоног болоогүй нас баралт өмнөх оны мөн үеэс 51 тохиолдлоор буурсан байна.

Зураг 3.1. Нас баралт, /бодит тоогоор/



Нас баралтын түвшин 1000 хүн амд 3.5 байна. Нас баралтын 4.0 хувийг нэг хүртэлх насны хүүхдийн эндэгдэл, 5.0 хувийг тав хүртэлх насны хүүхдийн эндэгдэл эзэлж байна.

Осол гэмтэл, гадны шалтгаант нас баралтын 2084 тохиолдол бүртгэгдэж, нийт нас баралтын 17.8 хувийг эзэлж байна. Өмнөх оны мөн үеэс 106 тохиолдлоор өссөн бөгөөд 10000 хүн амд ногдох осол гэмтэл, гадны шалтгаант нас баралт 6.2 байна.

Хүснэгт 3.1. Осол гэмтэл, гадны шалтгаант нас баралтад эзлэх хувь

№	Аймаг/хот	Амиа хорлолт	Бусдад хорлогдсон	Үйлдвэрийн осол	Зам тээврийн осол	Бусад осол	Тодорхойгүй
A	Б	1	2	3	4	5	6
1	Архангай	16.7	1.5	1.5	30.3	50.0	0.0
2	Баян-Өлгий	13.5	0.0	0.0	45.9	40.5	0.0
3	Баянхонгор	32.5	5.0	0.0	30.0	32.5	0.0
4	Булган	24.2	3.0	0.0	21.2	51.5	0.0
5	Говь-Алтай	23.3	3.3	0.0	30.0	43.3	0.0
6	Говьсүмбэр	4.8	0.0	4.8	28.6	61.9	0.0
7	Дархан-Уул	13.0	0.0	4.3	13.0	69.6	0.0
8	Дорноговь	19.1	2.1	0.0	36.2	42.6	0.0
9	Дорнод	20.5	7.7	0.0	15.4	56.4	0.0
10	Дундговь	16.7	0.0	0.0	27.8	55.6	0.0
11	Завхан	32.1	10.7	0.0	35.7	21.4	0.0
12	Орхон	4.3	4.3	0.0	4.3	87.0	0.0
13	Өвөрхангай	22.0	4.9	0.0	22.0	51.2	0.0
14	Өмнөговь	24.1	3.4	0.0	24.1	44.8	3.4
15	Сүхбаатар	18.8	9.4	12.5	31.3	28.1	0.0
16	Сэлэнгэ	22.9	2.9	0.0	28.6	45.7	0.0
17	Төв	15.1	0.0	2.7	37.0	45.2	0.0
18	Увс	31.5	5.6	0.0	27.8	35.2	0.0
19	Ховд	12.0	0.0	0.0	24.0	60.0	4.0
20	Хөвсгөл	37.2	3.5	0.0	17.4	41.9	0.0
21	Хэнтий	28.3	8.3	3.3	20.0	40.0	0.0
22	Аймгийн дундаж	22.4	3.7	1.3	26.7	45.7	0.2
23	Улаанбаатар	11.7	8.1	0.5	6.2	65.6	7.9
24	Улсын дундаж	16.2	6.2	0.8	14.8	57.2	4.7

4. ЭМГЭГ СУДЛАЛЫН ШИНЖИЛГЭЭ

2024 оны эхний 8 сарын байдлаар аймаг хотын нэгдсэн эмнэлгүүдэд нас баралтын 3110 тохиолдол бүртгэгдсэнээс 39.5 хувьд нь эмгэг судлалын болон шүүх эмнэлгийн задлан шинжилгээ хийгдсэн байна.

Задлан шинжилгээний хувь Увс, Архангай, Өвөрхангай, Булган, Төв, Баян-Өлгий, Дархан-Уул, Говьсүмбэр аймгуудад аймгийн дундаж үзүүлэлтээс 1.1-24.4 хувиар доогуур үзүүлэлттэй байна. Улсын хэмжээнд үндсэн оношийн зөрүү 28 тохиолдол бүртгэгдэж, оношийн зөрүүний хувь 2.8 байна.

Хүснэгт 4.1. Эмгэг судлалын шинжилгээний үзүүлэлт, аймгаар

№	Аймаг/хот	Эдийн шинжилгээ	Эсийн шинжилгээ	Аймаг, хотын нэгдсэн эмнэлэгт бүртгэгдсэн нас баралт	Аймаг, хотын нэгдсэн эмнэлэгт хийгдсэн задлан шинжилгээ		Аймаг, хотын нэгдсэн эмнэлгийн амьгүй төрөлт	Амьгүй төрөлтөд хийгдсэн задлан шинжилгээ	Задлан шинжилгээ хийгээгүй	Задлан шинжилгээний хувь	Оношийн зөрүү /тоо/	Оношийн зөрүүний хувь
					Эмгэг судлалын	Шүүх эмнэлгийн						
1	Архангай	639	814	47	14	5	2	1	28	40.8%	0	0.0%
2	Баян-Өлгий	524	1827	29	7	0	4	3	22	30.3%	1	10.0%
3	Баянхонгор	1076	2864	47	22	5	3	1	20	56.0%	3	13.0%
4	Булган	306	1955	20	4	3	0	0	13	35.0%	0	0.0%
5	Говь-Алтай	647	1339	25	13	1	2	2	11	59.3%	0	0.0%
6	Говьсүмбэр	160	324	26	2	3	0	0	21	19.2%	0	0.0%
7	Дархан-Уул	1123	3791	130	22	7	5	5	101	25.2%	1	3.7%
8	Дорноговь	712	1298	48	22	4	0	0	22	54.2%	3	13.6%
9	Дорнод	785	3709	68	22	9	0	0	37	45.6%	0	0.0%
10	Дундговь	344	1256	28	9	4	1	0	15	44.8%	0	0.0%
11	Завхан	272	827	17	7	2	0	1	8	58.8%	0	0.0%
12	Орхон	1783	2042	80	41	6	3	0	33	56.6%	3	7.3%
13	Өвөрхангай	1153	3781	47	16	2	1	1	29	39.6%	0	0.0%
14	Өмнөговь	87	194	28	8	7	0	0	13	53.6%	0	0.0%
15	Сүхбаатар	653	1907	29	17	4	0	0	8	72.4%	1	5.9%
16	Сэлэнгэ	322	800	28	11	1	1	1	16	44.8%	0	0.0%
17	Төв	1241	1838	56	16	1	0	0	39	30.4%	0	0.0%
18	Увс	1194	2308	38	15	1	2	1	22	42.5%	1	6.3%
19	Ховд	640	593	41	19	0	4	2	22	46.7%	0	0.0%
20	Хөвсгөл	784	3953	59	24	4	5	0	31	43.8%	2	8.3%
21	Хэнтий	397	1610	43	19	5	0	0	19	55.8%	0	0.0%
22	Аймгийн дүн	14842	39030	934	330	74	33	18	530	43.6%	15	4.3%
23	Улаанбаатар	40938	19761	2176	623	195	97	39	1171	37.7%	13	2.0%
24	Улсын дүн	55780	58791	3110	953	269	130	57	1701	39.5%	28	2.8%

5. ХАЛДВАРТ ӨВЧИН

Улсын хэмжээнд 2024 оны эхний 8 сарын байдлаар 26 төрлийн 25107 халдварт өвчний тохиолдол бүртгэгдэж, 10000 хүн амд 71.6 ногдож байна. Өмнөх оны мөн үеэс 5440 тохиолдлоор буюу 10000 хүн амд ногдох өвчлөл 16.7-оор буурсан байна.

10 000 хүн амд ногдох халдварт өвчнийг аймгуудаар харьцуулбал: Дорнод (169.1), Өмнөговь (164.6), Баянхонгор (105.5), Дорноговь (105.0), Төв (92.7), Дархан-Уул (89.0), Говьсүмбэр (77.6), Говь-Алтай (74.5) аймгуудад болон Улаанбаатар (75.1) хотод улсын дундаж үзүүлэлтээс 2.9-97.4 өндөр байна.

Хүснэгт 5.1. Халдварт өвчний тохиолдол, нас баралт, төрлөөр

№	Халдварт өвчний төрөл	Өвчлөл			Нас баралт		
		2023 он	2024 он	Өсөлт/ Бууралт	2023 он	2024 он	Өсөлт/ Бууралт
1	Амьсгалын замын халдварт өвчин	11905	11695	-210	30	30	0
2	Бэлгийн замаар дамжих халдварт өвчин	6861	6899	38	3	1	-2
3	Гэдэсний халдварт өвчин	6039	5294	-745	1	0	-1
4	Зоонозын халдварт өвчин	229	115	-114	3	2	-1
5	Цусаар дамжих халдварт өвчин	154	110	-44	5	8	3
6	Бусад халдварт өвчин	5359	994	-4365	8	2	-6
7	Нийт халдварт өвчин	30547	25107	-5440	50	43	-7

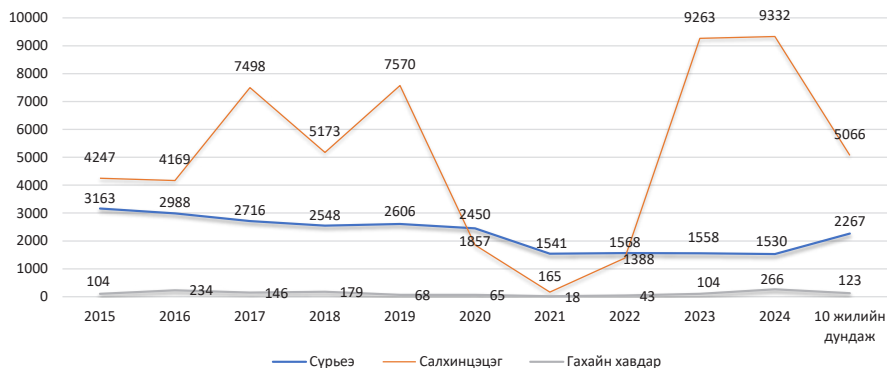
5.1. Халдварт өвчний нас баралт

Улсын хэмжээнд 2024 оны эхний 8 сарын байдлаар халдварт өвчний нас баралтын нийт 43 тохиолдол бүртгэгдсэнээс сүрьеэ (30), нярайн бактерт үжил (6), хачигт энцефалит (2), коронавируст халдвар (2), вирүст хепатит (2), төрөлхийн тэмбүү (1) тохиолдол тус тус бүртгэгдсэн байна.

5.2. Амьсгалын замын халдварт өвчин

2024 оны эхний 8 сарын байдлаар улсын хэмжээнд амьсгалын замын халдварт өвчний 11695 тохиолдол бүртгэгдэж, нийт халдварт өвчний 46.6 хувийг эзэлж байна. Амьсгалын замын халдварт өвчин өмнөх оноос 210 тохиолдлоор буурсан байна.

Зураг 5.1 Амьсгалын замын халдварт өвчний тохиолдол

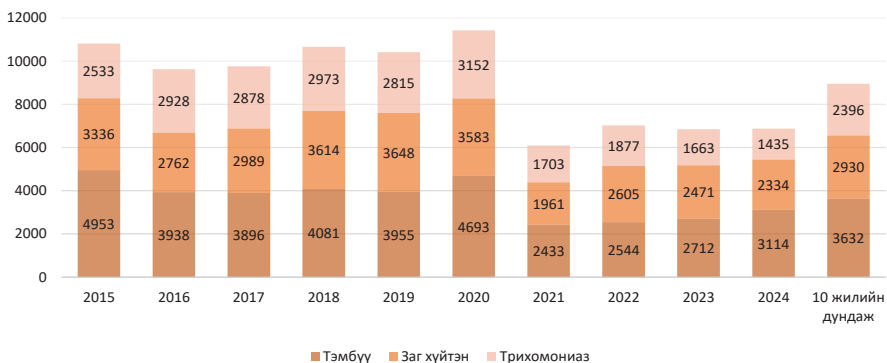


5.3. Бэлгийн замаар дамжих халдварт өвчин

2024 оны эхний 8 сарын байдлаар улсын хэмжээнд бэлгийн замаар дамжих халдварт өвчний 6899 тохиолдол бүртгэгдсэн нь нийт халдварт өвчний 27.5 хувийг эзэлж байна. Өмнөх оны мөн үеэс 38 тохиолдлоор өссөн байна.

Бэлгийн замаар дамжих халдварт өвчний 45.1 хувийг тэмбүү, 33.8 хувийг заг хүйтэн, 20.8 хувийг трихомониаз, 0.2 хувийг ХДХВ/ДОХ тус тус эзэлж байна. Өнгөрсөн оны мөн үетэй харьцуулахад тэмбүүгийн өвчлөл 402 тохиолдлоор өссөн ба 10000 хүн амд ногдох тэмбүүгийн өвчлөл Өмнөговь (14.2), Говьсүмбэр (11.6), Баянхонгор (11.3), Дорнод (11.2) аймгууд болон Улаанбаатар хотод (12.1) улсын дундаж үзүүлэлтээс 2.3-5.3 өндөр байна.

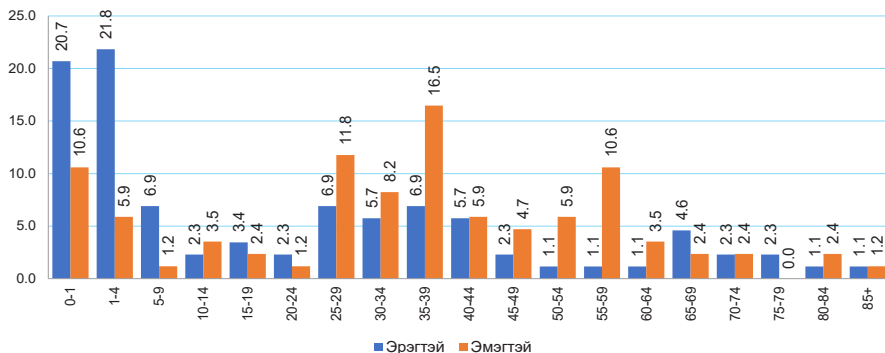
Зураг 5.2. Бэлгийн замаар дамжих халдварт өвчний тохиолдол



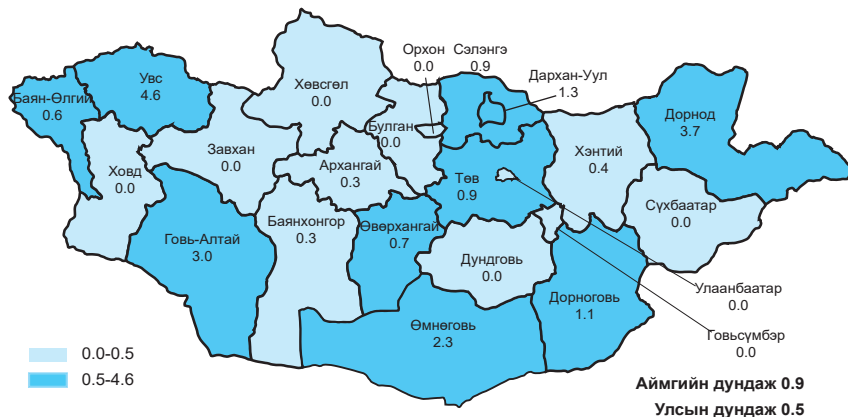
5.4. Коронавируст халдвар /COVID-19/

2024 оны эхний 8 сарын байдлаар коронавируст халдварын 173 тохиолдол бүртгэгдэж, 10000 хүн амд 0.5 ногдож байна. Коронавируст халдварын шалтгаант нас баралтын 2 тохиолдол бүртгэгдсэн байна.

Зураг 5.3. Коронавируст халдварын өвчлөл, /хүйс, насны бүлгээр/



Зураг 5.4. Коронавируст халдварын өвчлөл, 10 000 хүн амд



Эх, хүүхдийн эрүүл мэндийн үзүүлэлт, 2023, 2024 оны эхний 8 сарын байдлаар

Аймаг хот	Төрсөн эх				Амьд төрсөн хүүхэд				Амьгүй төрсөн хүүхэд	
	2023	2024	5 жилийн дундаж	2023	2024	5 жилийн дундаж	2023	2024	2023	2024
	1. Архангай	937	724	960	939	722	963	5	5	5
2. Баян-Өлгий	1830	1667	1827	1847	1679	1837	14	8	14	8
3. Баянхонгор	1101	938	1148	1110	941	1154	3	5	3	5
4. Булган	420	322	463	421	324	464	2	2	2	2
5. Говь-Алтай	663	554	745	663	558	749	7	2	7	2
6. Говьсүмбэр	247	219	261	248	220	262	0	0	0	0
7. Дархан-Уул	1346	1218	1367	1346	1224	1377	8	5	8	5
8. Дорноговь	735	691	820	737	696	826	3	0	3	0
9. Дорнод	1028	901	1090	1036	907	1097	8	2	8	2
10. Дундговь	472	380	499	475	380	501	0	2	0	2
11. Завхан	781	665	804	783	664	809	3	5	3	5
12. Орхон	1521	1302	1540	1523	1314	1547	5	5	5	5
13. Өвөрхангай	1332	1153	1367	1341	1159	1371	4	3	4	3
14. Өмнөговь	934	796	948	935	800	951	5	2	5	2
15. Сүхбаатар	848	673	806	852	679	812	4	0	4	0
16. Сэлэнгэ	867	766	946	874	767	952	3	3	3	3
17. Төв	567	498	620	574	500	624	1	1	1	1
18. Увс	1204	1065	1184	1214	1075	1189	5	3	5	3
19. Ховд	1261	1089	1280	1274	1095	1288	2	7	2	7
20. Хөвсгөл	1492	1290	1571	1499	1292	1575	6	8	6	8
21. Хэнтий	873	712	913	879	716	918	3	5	3	5
АЙМГИЙН ДҮН	20459	17623	21160	20570	17712	21266	91	73	91	73
22. Улаанбаатар	23157	20748	23456	23320	20945	23671	141	126	141	126
Улсын дүн	43616	38371	44616	43890	38657	44937	232	199	232	199

Эхийн эндэгдэл, 2023, 2024 оны эхний 8 сарын байдлаар

Аймаг хот	Эхийн эндэгдэл /бодит тоо/		Эхийн эндэгдэл /100 000 амьд төрөлтөд/		
	2023 онд	2024 онд	2023 онд	2024 онд	5 жилийн дундаж
1. Архангай	0	0	0.0	0.0	41.5
2. Баян-Өлгий	0	0	0.0	0.0	76.2
3. Баянхонгор	0	0	0.0	0.0	34.7
4. Булган	0	0	0.0	0.0	0.0
5. Говь-Алтай	0	0	0.0	0.0	0.0
6. Говьсүмбэр	0	0	0.0	0.0	0.0
7. Дархан-Уул	0	0	0.0	0.0	0.0
8. Дорноговь	1	0	135.7	0.0	72.6
9. Дорнод	0	0	0.0	0.0	18.2
10. Дундговь	0	0	0.0	0.0	0.0
11. Завхан	0	0	0.0	0.0	24.7
12. Орхон	0	0	0.0	0.0	0.0
13. Өвөрхангай	0	1	0.0	86.3	43.8
14. Өмнөговь	0	0	0.0	0.0	0.0
15. Сүхбаатар	0	1	0.0	147.3	49.3
16. Сэлэнгэ	0	1	0.0	130.4	21.0
17. Төв	0	0	0.0	0.0	64.1
18. Увс	0	0	0.0	0.0	0.0
19. Ховд	0	0	0.0	0.0	62.1
20. Хөвсгөл	0	0	0.0	0.0	50.8
21. Хэнтий	0	0	0.0	0.0	21.8
АЙМГИЙН ДҮН	1	3	4.9	16.9	31.0
22. Улаанбаатар	10	4	42.9	19.1	51.5
УЛСЫН ДҮН	11	7	25.1	18.1	41.8

Төрсөн хүүхдийн мэдээ, 2024 оны эхний 8 сарын байдлаар байдлаар

Аймаг хот	Амьд төрсөн хүүхэд					Амьгүй төрөлтийн түвшин /1000 нийт төрөлтөд/	
	Бүгд	Эрэгтэй	Эмэгтэй	Төрөөд 1 цагийн дотор хөхөө амласан хүүхдийн эзлэх хувь	2500 граммаас доош жинтэй төрсөн хүүхдийн эзлэх хувь	2023 онд	2024 онд
1. Архангай	722	388	334	96.4	3.7	5.3	6.9
2. Баян-Өлгий	1679	882	797	99.8	4.6	7.5	4.7
3. Баянхонгор	941	484	457	98.3	4.4	2.7	5.3
4. Булган	324	170	154	93.8	4.0	4.7	6.1
5. Говь-Алтай	558	291	267	99.3	4.7	10.4	3.6
6. Говьсүмбэр	220	123	97	97.7	1.4	0.0	0.0
7. Дархан-Уул	1224	620	604	98.8	2.2	5.9	4.1
8. Дорноговь	696	387	309	96.7	4.0	4.1	0.0
9. Дорнод	907	482	425	99.6	2.6	7.7	2.2
10. Дундговь	380	189	191	99.2	3.4	0.0	5.2
11. Завхан	664	337	327	98.9	3.6	3.8	7.5
12. Орхон	1314	653	661	99.2	5.6	3.3	3.8
13. Өвөрхангай	1159	588	571	98.3	4.6	3.0	2.6
14. Өмнөговь	800	417	383	99.4	3.5	5.3	2.5
15. Сүхбаатар	679	343	336	90.6	3.5	4.7	0.0
16. Сэлэнгэ	767	393	374	92.4	2.7	3.4	3.9
17. Төв	500	271	229	97.6	3.8	1.7	2.0
18. Увс	1075	549	526	96.9	3.3	4.1	2.8
19. Ховд	1095	576	519	99.4	2.9	1.6	6.4
20. Хөвсгөл	1292	666	626	97.6	3.9	4.0	6.2
21. Хэнтий	716	377	339	98.2	4.6	3.4	6.9
АЙМГИЙН ДҮН	17712	9186	8526	97.9	3.8	4.4	4.1
22. Улаанбаатар	20945	10770	10175	95.8	5.2	6.0	6.0
Улсын дүн	38657	19956	18701	96.7	4.6	5.3	5.1

ХҮҮХДИЙН ЭНДЭГДЭЛ, 2023, 2024 ОНЫ ЭХНИЙ 8 САРЫН БАЙДЛААР

Аймаг хот	Нялхсын эндэгдэл				Нялхсын эндэгдэл /1000 амьд төрөлтөд/				5 хүртэлх насны хүүхдийн эндэгдэл				5 хүртэлх насны хүүхдийн эндэгдэл /1000 амьд төрөлтөд/			
	2023 онд		2024 онд		2023 онд		2024 онд		2023 онд		2024 онд		2023 онд		2024 онд	
	онд	дундаж	онд	дундаж	онд	дундаж	онд	дундаж	онд	дундаж	онд	дундаж	онд	дундаж	онд	дундаж
1. Архангай	8	13	12	8.5	18.0	12.5	14	16	17	14.9	22.2	17.2	14.9	22.2	17.2	
2. Баян-Өлгий	37	25	30	20.0	14.9	16.4	46	31	38	24.9	18.5	20.7	24.9	18.5	20.7	
3. Баянхонгор	10	13	12	9.0	13.8	10.1	14	15	16	12.6	15.9	13.5	12.6	15.9	13.5	
4. Булган	9	3	7	21.4	9.3	14.6	10	6	9	23.8	18.5	19.0	23.8	18.5	19.0	
5. Говь-Алтай	7	9	11	10.6	16.1	15.0	8	11	13	12.1	19.7	17.9	12.1	19.7	17.9	
6. Говьсүмбэр	3	1	2	12.1	4.5	6.1	3	2	2	12.1	9.1	9.2	12.1	9.1	9.2	
7. Дархан-Уул	14	9	14	10.4	7.4	10.2	17	11	17	12.6	9.0	12.3	12.6	9.0	12.3	
8. Дорноговь	10	8	9	13.6	11.5	10.9	12	12	12	16.3	17.2	14.0	16.3	17.2	14.0	
9. Дорнод	4	4	10	3.9	4.4	9.3	7	9	15	6.8	9.9	13.3	6.8	9.9	13.3	
10. Дундговь	4	1	3	8.4	2.6	6.8	7	2	5	14.7	5.3	9.2	14.7	5.3	9.2	
11. Завхан	10	12	14	12.8	18.1	17.6	14	15	18	17.9	22.6	22.8	17.9	22.6	22.8	
12. Орхон	13	11	13	8.5	8.4	8.3	16	11	15	10.5	8.4	9.4	10.5	8.4	9.4	
13. Өвөрхангай	19	15	17	14.2	12.9	12.5	24	17	20	17.9	14.7	14.7	17.9	14.7	14.7	
14. Өмнөговь	7	8	11	7.5	10.0	12.0	8	8	13	8.6	10.0	13.2	8.6	10.0	13.2	
15. Сүхбаатар	4	5	5	4.7	7.4	6.7	9	7	9	10.6	10.3	11.1	10.6	10.3	11.1	
16. Сэлэнгэ	12	8	10	13.7	10.4	10.1	14	11	14	16.0	14.3	14.3	16.0	14.3	14.3	
17. Төв	8	12	10	13.9	24.0	16.0	12	16	16	20.9	32.0	25.0	20.9	32.0	25.0	
18. Увс	11	14	14	9.1	13.0	11.8	16	19	18	13.2	17.7	14.8	13.2	17.7	14.8	
19. Ховд	17	8	18	13.3	7.3	13.8	19	12	22	14.9	11.0	17.1	14.9	11.0	17.1	
20. Хөвсгөл	13	21	22	8.7	16.3	13.8	22	27	29	14.7	20.9	18.4	14.7	20.9	18.4	
21. Хэнтий	10	13	11	11.4	18.2	11.5	13	16	15	14.8	22.3	15.9	14.8	22.3	15.9	
Аймгийн дүн	230	213	255	11.2	12.0	12.0	305	274	330	14.8	15.5	15.5	14.8	15.5	15.5	
22. Улаанбаатар	314	250	280	13.5	11.9	11.8	357	309	326	15.3	14.8	13.8	15.3	14.8	13.8	
Улсын дүн	544	463	535	12.4	12.0	11.9	662	583	656	15.1	15.1	14.6	15.1	15.1	14.6	

Хүүхдийн эндэгдэл хүйсээр, 2024 оны эхний 8 сарын байдлаар

Аймаг хот	Нялхсын эндэгдэл			5 хүртэлх насны хүүхдийн эндэгдэл		
	Бүгд	Эрэгтэй	Эмэгтэй	Бүгд	Эрэгтэй	Эмэгтэй
1. Архангай	13	9	4	16	9	7
2. Баян-Өлгий	25	21	4	31	25	6
3. Баянхонгор	13	9	4	15	10	5
4. Булган	3	3	0	6	4	2
5. Говь-Алтай	9	4	5	11	6	5
6. Говьсүмбэр	1	1	0	2	2	0
7. Дархан-Уул	9	4	5	11	5	6
8. Дорноговь	8	5	3	12	6	6
9. Дорнод	4	3	1	9	4	5
10. Дундговь	1	1	0	2	2	0
11. Завхан	12	7	5	15	7	8
12. Орхон	11	5	6	11	5	6
13. Өвөрхангай	15	6	9	17	8	9
14. Өмнөговь	8	4	4	8	4	4
15. Сүхбаатар	5	3	2	7	5	2
16. Сэлэнгэ	8	5	3	11	6	5
17. Төв	12	9	3	16	9	7
18. Увс	14	10	4	19	14	5
19. Ховд	8	6	2	12	8	4
20. Хөвсгөл	21	14	7	27	18	9
21. Хэнтий	13	9	4	16	11	5
Аймгийн дүн	213	138	75	274	168	106
22. Улаанбаатар	250	140	110	309	173	136
Улсын дүн	463	278	185	583	341	242

Нас баралт, 2023, 2024 оны эхний 8 сарын байдлаар

Аймаг хот	Нийт нас баралт		Эмнэлгийн нас баралт			Эмнэлэгт хоног болоогүй			
	2023 онд	2024 онд	5 жилийн дундаж	2023 онд	2024 онд	5 жилийн дундаж	2023 онд	2024 онд	5 жилийн дундаж
1. Архангай	358	320	327	63	73	56	22	31	20
2. Баян-Өлгий	354	325	330	59	44	55	15	15	15
3. Баянхонгор	312	293	299	72	71	70	23	23	21
4. Булган	253	208	215	42	42	39	15	17	15
5. Говь-Алтай	186	212	201	39	51	51	9	16	13
6. Говьсүмбэр	54	72	57	17	27	15	4	10	5
7. Дархан-Уул	333	317	317	130	131	114	48	35	37
8. Дорноговь	262	243	243	71	72	63	22	21	19
9. Дорнод	222	261	253	62	78	78	18	17	22
10. Дундговь	151	149	157	34	35	32	16	14	14
11. Завхан	261	240	251	55	42	52	17	12	16
12. Орхон	315	352	346	68	81	76	20	24	24
13. Өвөрхангай	398	390	381	72	68	77	23	15	18
14. Өмнөговь	211	220	210	46	52	47	17	25	21
15. Сүхбаатар	205	226	225	35	46	43	16	13	17
16. Сэлэнгэ	328	370	344	51	57	48	25	24	18
17. Төв	343	365	331	74	79	71	30	27	28
18. Увс	286	293	278	45	52	44	13	16	16
19. Ховд	261	238	252	44	44	48	8	5	10
20. Хөвсгөл	484	499	501	93	87	92	34	35	31
21. Хэнтий	221	259	238	76	63	61	23	19	22
АЙМГИЙН ДҮН	5798	5852	5756	1248	1295	1233	418	414	402
22. Улаанбаатар	5776	5863	5766	2409	2456	2335	461	414	420
Улсын дүн	11574	11715	11523	3657	3751	3569	879	828	822

Эмнэлгийн тусламж, үйлчилгээний зарим үзүүлэлтүүд 2024 оны эхний 8 сарын байдлаар

Аймаг хот	Нийт үзлэг	Үүнээс						Өмчлөгдсөн тотол	Ор хоног	Дундаж ор хоног	Бүртгэгдсэн өвчлөл		
		Урьдчилан сэргийлэх үзлэг	Өвчний учир амбулаторт	Идэвхитэй хяналт	Гэрийн идэвхитэй	Гэрийн дуудлаг- аар	2023 онд				2024 онд	5 жилийн дундаж	
1. Архангай	238622	69497	125834	23388	15696	4207	13401	93765	7.0	70528	67460	58285	
2. Баян-Өлгий	377091	80478	172303	43626	31396	9288	23522	165362	7.0	91553	81367	63354	
3. Баянхонгор	207182	58917	86089	25549	27494	9133	16202	13123	7.0	56899	55173	51220	
4. Булган	161691	33131	106670	10245	8132	3513	8287	58914	7.1	63956	61670	42575	
5. Говь-Алтай	207436	51854	122924	10445	19166	3047	10274	72374	7.0	43821	40895	37214	
6. Говьсүмбэр	89063	20222	57482	4423	6891	45	4191	29189	7.0	6557	3873	4213	
7. Дархан-Уул	468769	136366	229322	37419	64209	1453	20543	143148	7.0	41056	55267	37136	
8. Дорноговь	300256	67725	167918	35574	24899	4140	12741	89704	7.0	74550	75589	64492	
9. Дорнод	318509	92527	161796	24509	37102	2575	13828	92973	6.7	66500	56531	46893	
10. Дундговь	113787	22732	71675	11888	6347	1145	7389	53586	7.3	36206	32213	26122	
11. Завхан	239196	54706	130741	26993	18863	7893	13903	93260	6.7	84108	74965	60989	
12. Орхон	518219	178434	223882	35327	78480	2096	24408	166137	6.8	48782	51222	46388	
13. Өвөрхангай	338330	80400	199042	31060	22415	5413	20612	141613	6.9	46390	34707	38957	
14. Өмнөговь	267907	66154	152855	28342	15014	5542	11899	75202	6.3	74351	64187	59688	
15. Сүхбаатар	175973	31439	113479	21873	5316	3866	11986	93924	7.8	34724	28332	27254	
16. Сэлэнгэ	359729	103810	183099	30269	38624	3927	17371	122409	7.0	53319	59452	41530	
17. Төв	251927	90114	127565	23175	9587	1486	12196	87764	7.2	75527	81997	63086	
18. Увс	265654	59466	162336	21990	15793	6069	15563	104557	6.7	67231	54960	54461	
19. Хөвд	328696	56887	191315	36491	41189	2814	19649	149555	7.6	77477	77867	58194	
20. Хөвсгөл	472174	213505	185137	27357	35872	10303	20215	134800	6.7	102952	65253	71194	
21. Хэнтий	276039	61561	161854	27310	20458	4856	14484	116906	8.1	72635	60808	54599	
Аймгийн дүн	5936250	1629925	3133318	537253	542943	92811	312864	2198265	7.0	1289122	1185788	1007844	
22. Улаанбаатар	9602075	2163579	5889606	564956	958830	25104	372753	2481926	6.7	1240873	1261714	981937	
Улсын дүн	15538325	3793504	9022924	1102209	1501773	117915	685417	4680191	6.8	2529995	2447502	1989781	

Халдварт өвчин, аймгаар. 2023, 2024 оны эхний 8 сарын байдлаар

Аймаг хот	Нийт халдварт өвчин							Таргал
	Өвчлөл			10 000 хүн амд				
	2023 онд	2024 онд	5 жилийн дундаж	2023 онд	2024 онд	5 жилийн дундаж	2024 онд	
1. Архангай	562	451	2053	60.3	48.8	218.3	1	
2. Баян-Өлгий	267	476	2127	23.3	40.7	191.0	0	
3. Баянхонгор	696	930	3240	78.7	105.5	364.5	1	
4. Булган	212	282	1318	34.7	46.6	213.0	0	
5. Говь-Алтай	321	423	2229	56.2	74.5	386.3	0	
6. Говьсүмбэр	236	140	741	131.1	77.6	409.7	0	
7. Дархан-Уул	1099	972	2554	101.8	89.0	238.0	1	
8. Дорноговь	1205	751	2406	169.4	105.0	337.0	1	
9. Дорнод	1899	1421	3040	226.9	169.1	364.0	2	
10. Дундговь	374	211	1256	80.6	45.8	267.9	0	
11. Завхан	405	273	2098	56.4	38.4	288.8	0	
12. Орхон	773	473	2270	70.8	42.8	209.5	3	
13. Өвөрхангай	659	489	2285	57.3	42.7	197.6	0	
14. Өмнөговь	1178	1238	4037	161.5	164.6	561.7	0	
15. Сүхбаатар	659	382	1522	101.1	58.1	236.1	2	
16. Сэлэнгэ	1401	350	2296	130.5	32.8	211.2	0	
17. Төв	867	848	2964	94.2	92.7	318.2	1	
18. Увс	310	385	1940	36.9	45.9	231.4	3	
19. Ховд	437	429	2413	48.0	46.9	265.3	0	
20. Хөвсгөл	899	920	2375	65.8	67.2	174.3	2	
21. Хэнтий	390	226	1669	49.4	28.6	212.2	0	
Аймгийн дүн	14849	12070	46835	84.1	68.2	265.1	17	
22. Улаанбаатар	15698	13037	71521	92.8	75.1	440.4	26	
Улсын дүн	30547	25107	118356	88.3	71.6	348.9	43	

Халдварт өвчин, төрлөөр 2023, 2024 оны эхний 8 сарын байдлаар

№	Халдварт өвчин /ӨУА 10 нэршлээр/	Өвчлөл				10 000 хүн амд				Таргалт
		2023 онд		2024 онд		2023 онд		2024 онд		
		Тоо	Өсөлт бууралт	Тоо	Өсөлт бууралт	Тоо	Өсөлт бууралт	Тоо	Өсөлт бууралт	
1	Холер (A00)	0	0	0	0	0.0	0.0	0.0	0.0	0
2	Балнад (A01)	0	0	0	0	0.0	0.0	0.0	0.0	0
3	Сальмонеллэз (A02)	221	371	592	371	0.6	1.7	1.1	1.1	0
4	Цусан суулга (A03)	1494	374	1868	374	4.3	5.3	1.0	1.0	0
5	Бактерийн гаралтай бусад хоолны хордлого (A05)	401	-35	366	-35	1.2	1.0	-0.2	-0.2	0
6	Халдварын гаралтай гастроэнтерит ба суулга (A09)	168	-13	155	-13	0.5	0.4	-0.1	-0.1	0
7	Сүрьеэ (A15-A19)	1558	-28	1530	-28	4.5	4.4	-0.1	-0.1	30
8	Тарваган тахал (A20)	2	-2	0	-2	0.0	0.0	0.0	0.0	0
9	Боом өвчин (A22)	1	0	1	0	0.0	0.0	0.0	0.0	0
10	Бруцеллэз (A23)	68	-41	27	-41	0.2	0.1	-0.1	-0.1	0
11	Татран (A35)	0	0	0	0	0.0	0.0	0.0	0.0	0
12	Сахуу (A36)	0	0	0	0	0.0	0.0	0.0	0.0	0
13	Хөхүүл ханиад (A37)	0	0	0	0	0.0	0.0	0.0	0.0	0
14	Улаан эсэргэнэ (A38)	844	-448	396	-448	2.4	1.1	-1.3	-1.3	0
15	Менингококк халдвар (A39)	6	-6	0	-6	0.0	0.0	0.0	0.0	0
16	Ёлом (A46)	117	37	154	37	0.3	0.4	0.1	0.1	0
17	Хийт үхжил (A48)	0	0	0	0	0.0	0.0	0.0	0.0	0
18	Тэмбүү (A50-A53)	2712	402	3114	402	7.8	8.9	1.1	1.1	1
19	Үүнээс: төрөлхийн тэмбүү (A50)	17	-10	7	-10	-	-	-	-	1
20	Гонококк халдвар (A54)	2471	-137	2334	-137	7.1	6.7	-0.4	-0.4	0
21	Трихомониаз (A59)	1663	-228	1435	-228	4.8	4.1	-0.7	-0.7	0
22	Спирохетегэр сэдээлдсэн бусад халдвар (A69)	3	-3	0	-3	0.0	0.0	0.0	0.0	0

№	Халдварт өвчин /ӨУА 10 нэршлээр/	Өвчлөл			10 000 хүн амд				Нас баралт
		2023 онд	2024 онд	Өсөлт бууралт	2023 онд	2024 онд	Өсөлт бууралт	2024 онд	
23	Хачитт рикеттсиоз (A77)	109	72	-37	0.3	0.2	-0.1	0	
24	Цочмог полиомиелит (A80)	0	0	0	0.0	0.0	0.0	0	
25	Галзуу (A82)	0	0	0	0.0	0.0	0.0	0	
26	Хачигаар дамжих вирус энцефалит (A84)	32	13	-19	0.1	0.0	-0.1	2	
27	Денге чыррэг (A90)	0	0	0	0.0	0.0	0.0	0	
28	Салхинцээг (B01)	9263	9332	69	26.8	26.6	-0.2	0	
29	Улаанбурхан (B05)	0	12	12	0.0	0.0	0.0	0	
30	Улаанууд (B06)	4	0	-4	0.0	0.0	0.0	0	
31	Халдварт эритема (B08.3)	9	5	-4	0.0	0.0	0.0	0	
32	Гар,хөл,амны өвчин (B08.4)	3753	2311	-1442	10.9	6.6	-4.3	0	
33	Вируст гепатит (B15-B19)	170	140	-30	0.5	0.4	-0.1	2	
34	Вируст гепатит А (B15)	2	2	0	0.0	0.0	0.0	-	
35	Вируст гепатит В (B16)	77	45	-32	0.2	0.1	-0.1	-	
36	Вируст гепатит С (B17.1)	77	65	-12	0.2	0.2	0.0	-	
37	ХДХВ/ДОХ (B20-B24)	15	16	1	0.0	0.0	0.0	0	
38	Гахай хавдар (B26)	104	266	162	0.3	0.8	0.5	0	
39	Мөөгөнцөргөх (B45-B49)	875	786	-89	2.5	2.2	-0.3	0	
40	Нярайн бактерт ужил (P36)	10	7	-3	0.0	0.0	0.0	6	
41	АЦХАХ/SARS (B34.2)	0	0	0	0.0	0.0	0.0	0	
42	Хумхаа (B50)	14	2	-12	0.0	0.0	0.0	0	
43	Коронавируст халдвар (COVID-19)	4460	173	-4287	12.9	0.5	-12.4	2	
44	Бүгд	30547	25107	-5440	88.3	71.6	-16.7	43	

1. Гэдэсний халдварт өвчин

Аймаг хот	A00 Холер /Cholera/						A01 Балнад /Typhoid and paratyphoid fevers/						
	Өвчлөл			10 000 хүн амд			Өвчлөл			10 000 хүн амд			Нас баралт
	2023 онд	2024 онд	5 жилийн дундаж	2023 онд	2024 онд	5 жилийн дундаж	2023 онд	2024 онд	5 жилийн дундаж	2023 онд	2024 онд	5 жилийн дундаж	
1. Архангай	0	0	0	0.0	0.0	0.0	0	0	0	0	0.0	0.0	0
2. Баян-Өлгий	0	0	0	0.0	0.0	0.0	0	0	0	0	0.0	0.0	0
3. Баянхонгор	0	0	0	0.0	0.0	0.0	0	0	0	0	0.0	0.0	0
4. Булган	0	0	0	0.0	0.0	0.0	0	0	0	0	0.0	0.0	0
5. Говь-Алтай	0	0	0	0.0	0.0	0.0	0	0	0	0	0.0	0.0	0
6. Говьсүмбэр	0	0	0	0.0	0.0	0.0	0	0	0	0	0.0	0.0	0
7. Дархан-Уул	0	0	0	0.0	0.0	0.0	0	0	0	0	0.0	0.0	0
8. Дорноговь	0	0	0	0.0	0.0	0.0	0	0	0	0	0.0	0.0	0
9. Дорнод	0	0	0	0.0	0.0	0.0	0	0	0	0	0.0	0.0	0
10. Дундговь	0	0	0	0.0	0.0	0.0	0	0	0	0	0.0	0.0	0
11. Завхан	0	0	0	0.0	0.0	0.0	0	0	0	0	0.0	0.0	0
12. Орхон	0	0	0	0.0	0.0	0.0	0	0	0	0	0.0	0.0	0
13. Өвөрхангай	0	0	0	0.0	0.0	0.0	0	0	0	0	0.0	0.0	0
14. Өмнөговь	0	0	0	0.0	0.0	0.0	0	0	0	0	0.0	0.0	0
15. Сүхбаатар	0	0	0	0.0	0.0	0.0	0	0	0	0	0.0	0.0	0
16. Сэлэнгэ	0	0	0	0.0	0.0	0.0	0	0	0	0	0.0	0.0	0
17. Төв	0	0	0	0.0	0.0	0.0	0	0	0	0	0.0	0.0	0
18. Увс	0	0	0	0.0	0.0	0.0	0	0	0	0	0.0	0.0	0
19. Ховд	0	0	0	0.0	0.0	0.0	0	0	0	0	0.0	0.0	0
20. Хөвсгөл	0	0	0	0.0	0.0	0.0	0	0	0	0	0.0	0.0	0
21. Хэнтий	0	0	0	0.0	0.0	0.0	0	0	0	0	0.0	0.0	0
Аймгийн дүн	0	0	0	0.0	0.0	0.0	0	0	0	0	0.0	0.0	0
22. Улаанбаатар	0	0	0	0.0	0.0	0.0	0	0	0	0	0.0	0.0	0
Улсын дүн	0	0	0	0.0	0.0	0.0	0	0	0	0	0.0	0.0	0

Аймаг хот	A02 Сальмонеллез /Other salmonella infections/										A03 Цусан суулга /Shigellosis/									
	Өвчлөл					10 000 хүн амд					Өвчлөл					10 000 хүн амд				
	2023 онд	2024 онд	5 жилийн дундаж	2023 онд	2024 онд	2023 онд	2024 онд	5 жилийн дундаж	2023 онд	2024 онд	2023 онд	2024 онд	5 жилийн дундаж	2023 онд	2024 онд	2023 онд	2024 онд	5 жилийн дундаж		
1. Архангай	12	2	4	1.3	0.2	0.4	0	28	34	38	3.0	3.7	4.1	0	0	0	0	0		
2. Баян-Өлгий	2	5	2	0.2	0.4	0.1	0	2	6	3	0.2	0.5	0.2	0	0	0	0	0		
3. Баянхонгор	1	0	0	0.1	0.0	0.0	0	3	1	2	0.3	0.1	0.3	0	0	0	0	0		
4. Булган	0	0	0	0.0	0.0	0.0	0	1	0	3	0.2	0.0	0.4	0	0	0	0	0		
5. Говь-Алтай	0	0	0	0.0	0.0	0.0	0	0	3	2	0.0	0.5	0.3	0	0	0	0	0		
6. Говьсүмбэр	0	0	0	0.0	0.0	0.0	0	0	0	1	0.0	0.0	0.6	0	0	0	0	0		
7. Дархан-Уул	1	0	0	0.1	0.0	0.0	0	10	4	10	0.9	0.4	0.9	0	0	0	0	0		
8. Дорноговь	0	6	2	0.0	0.8	0.2	0	80	66	46	11.2	9.2	6.5	0	0	0	0	0		
9. Дорнод	5	3	3	0.6	0.4	0.4	0	20	28	24	2.4	3.3	2.9	0	0	0	0	0		
10. Дундговь	0	0	0	0.0	0.0	0.0	0	2	6	3	0.4	1.3	0.6	0	0	0	0	0		
11. Завхан	0	0	0	0.0	0.0	0.0	0	12	31	23	1.7	4.4	3.1	0	0	0	0	0		
12. Орхон	0	8	2	0.0	0.7	0.2	0	25	21	28	2.3	1.9	2.6	0	0	0	0	0		
13. Өвөрхангай	1	1	2	0.1	0.1	0.2	0	38	11	26	3.3	1.0	2.2	0	0	0	0	0		
14. Өмнөговь	1	85	18	0.1	11.3	2.4	0	24	47	22	3.3	6.3	3.0	0	0	0	0	0		
15. Сүхбаатар	19	17	7	2.9	2.6	1.1	0	20	12	15	3.1	1.8	2.3	0	0	0	0	0		
16. Сэлэнгэ	3	49	10	0.3	4.6	1.0	0	30	30	17	2.8	2.8	1.6	0	0	0	0	0		
17. Төв	24	89	28	2.6	9.7	3.0	0	21	38	18	2.3	4.2	2.0	0	0	0	0	0		
18. Увс	0	0	0	0.0	0.0	0.0	0	9	41	16	1.1	4.9	1.9	0	0	0	0	0		
19. Ховд	0	0	0	0.0	0.0	0.0	0	6	12	5	0.7	1.3	0.5	0	0	0	0	0		
20. Хөвсгөл	1	0	1	0.1	0.0	0.0	0	44	64	38	3.2	4.7	2.8	0	0	0	0	0		
21. Хэнтий	0	0	0	0.0	0.0	0.1	0	13	2	7	1.6	0.3	0.8	0	0	0	0	0		
АЙМГИЙН ДҮН	70	265	80	0.4	1.5	0.4	0	388	457	346	2.2	2.6	1.9	0	0	0	0	0		
22. Улаанбаатар	151	327	151	0.9	1.9	0.9	0	1106	1411	1016	6.5	8.1	6.2	0	0	0	0	0		
Улсын дүн	221	592	231	0.6	1.7	0.7	0	1494	1868	1362	4.3	5.3	4.0	0	0	0	0	0		

Аймаг хот	A05 Бактерийн гаралтай бусад хоолны хордлого /Other bacterial foodborne intoxications/						A09 Халдварын гаралтай гастронтерит ба суулга /Diarrhoea and gastroenteritis of presumed infectious origin/					
	Өвчлөл			10 000 хүн амд			Өвчлөл			10 000 хүн амд		
	2023 онд	2024 онд	5 жилийн дундаж	2023 онд	2024 онд	5 жилийн дундаж	2023 онд	2024 онд	5 жилийн дундаж	2023 онд	2024 онд	5 жилийн дундаж
1. Архангай	0	1	0	0.0	0.1	0.0	0	0	0	0.0	0.0	0.0
2. Баян-Өлгий	0	0	0	0.0	0.0	0.0	0	0	0	0.0	0.0	0.0
3. Баянхонгор	1	34	16	0.1	3.9	1.8	0	2	2	0.2	0.2	0.4
4. Булган	0	0	0	0.0	0.0	0.0	0	11	14	1.8	2.3	1.6
5. Говь-Алтай	0	16	3	0.0	2.8	0.6	0	83	91	14.5	16.0	6.1
6. Говьсүмбэр	0	0	0	0.0	0.0	0.0	0	0	0	0.0	0.0	0.0
7. Дархан-Уул	0	0	0	0.0	0.0	0.0	0	0	0	0.0	0.0	0.0
8. Дорноговь	0	0	0	0.0	0.0	0.0	0	40	32	5.6	4.5	2.0
9. Дорнод	10	0	5	1.2	0.0	0.6	0	0	0	0.0	0.0	0.0
10. Дундговь	0	0	0	0.0	0.0	0.0	0	0	0	0.0	0.0	0.2
11. Завхан	0	0	1	0.0	0.0	0.1	0	0	0	0.0	0.0	0.1
12. Орхон	4	1	10	0.4	0.1	0.9	0	4	0	0.4	0.0	0.4
13. Өвөрхангай	0	0	0	0.0	0.0	0.0	0	0	0	0.0	0.0	0.0
14. Өмнөговь	251	54	71	34.4	7.2	9.7	0	0	0	0.0	0.0	0.0
15. Сүхбаатар	0	0	0	0.0	0.0	0.0	0	0	0	0.0	0.0	0.0
16. Сэлэнгэ	0	0	0	0.0	0.0	0.0	0	0	0	0.0	0.0	0.0
17. Төв	0	4	4	0.0	0.4	0.5	0	0	0	0.0	0.0	0.0
18. Увс	0	0	0	0.0	0.0	0.0	0	2	14	0.2	1.7	0.4
19. Хөвд	0	0	0	0.0	0.0	0.0	0	0	0	0.0	0.0	0.0
20. Хөвсгөл	54	8	15	4.0	0.6	1.1	0	2	0	0.1	0.0	0.1
21. Хэнтий	0	0	0	0.0	0.0	0.0	0	0	0	0.0	0.0	0.1
Аймгийн дүн	320	118	124	1.8	0.7	0.7	0	144	153	0.8	0.9	0.4
22. Улаанбаатар	81	248	85	0.5	1.4	0.5	0	24	2	0.1	0.0	0.0
Улсын дүн	401	366	209	1.2	1.0	0.6	0	168	155	0.5	0.4	0.2

Аймаг хот	A80 Цочмог полиомиелит /Acute poliomyelitis/										B08.4 Гар, хөл, амны өвчин /Hand, foot and mouth disease/									
	Өвчлөл			10 000 хүн амд			Таргалт	Өвчлөл			10 000 хүн амд			Таргалт						
	2023 онд	2024 онд	5 жилийн дундаж	2023 онд	2024 онд	5 жилийн дундаж		2023 онд	2024 онд	5 жилийн дундаж	2023 онд	2024 онд	5 жилийн дундаж							
1. Архангай	0	0	0	0.0	0.0	0.0	0	21	25	11	2.3	2.7	1.2	0						
2. Баян-Өлгий	0	0	0	0.0	0.0	0.0	0	5	15	5	0.4	1.3	0.5	0						
3. Баянхонгор	0	0	0	0.0	0.0	0.0	0	14	19	12	1.6	2.2	1.3	0						
4. Булган	0	0	0	0.0	0.0	0.0	0	19	21	14	3.1	3.5	2.2	0						
5. Говь-Алтай	0	0	0	0.0	0.0	0.0	0	25	21	14	4.4	3.7	2.4	0						
6. Говьсүмбэр	0	0	0	0.0	0.0	0.0	0	21	4	7	11.7	2.2	3.9	0						
7. Дархан-Уул	0	0	0	0.0	0.0	0.0	0	191	197	98	17.7	18.0	9.0	0						
8. Дорноговь	0	0	0	0.0	0.0	0.0	0	237	52	59	33.3	7.3	8.3	0						
9. Дорнод	0	0	0	0.0	0.0	0.0	0	255	256	140	30.5	30.5	16.7	0						
10. Дундговь	0	0	0	0.0	0.0	0.0	0	17	12	10	3.7	2.6	2.1	0						
11. Завхан	0	0	0	0.0	0.0	0.0	0	13	12	9	1.8	1.7	1.2	0						
12. Орхон	0	0	0	0.0	0.0	0.0	0	63	16	21	5.8	1.4	2.0	0						
13. Өвөрхангай	0	0	0	0.0	0.0	0.0	0	121	6	28	10.5	0.5	2.5	0						
14. Өмнөговь	0	0	0	0.0	0.0	0.0	0	58	96	42	8.0	12.8	5.8	0						
15. Сүхбаатар	0	0	0	0.0	0.0	0.0	0	119	84	47	18.2	12.8	7.2	0						
16. Сэлэнгэ	0	0	0	0.0	0.0	0.0	0	67	10	15	6.2	0.9	1.4	0						
17. Төв	0	0	0	0.0	0.0	0.0	0	120	80	47	13.0	8.7	5.1	0						
18. Увс	0	0	0	0.0	0.0	0.0	0	5	40	11	0.6	4.8	1.3	0						
19. Ховд	0	0	0	0.0	0.0	0.0	0	10	10	7	1.1	1.1	0.8	0						
20. Хөвсгөл	0	0	0	0.0	0.0	0.0	0	17	14	12	1.2	1.0	0.9	0						
21. Хэнтий	0	0	0	0.0	0.0	0.0	0	47	17	19	6.0	2.1	2.4	0						
Аймгийн дүн	0	0	0	0.0	0.0	0.0	0	1445	1007	628	8.2	5.7	3.5	0						
22. Улаанбаатар	0	0	0	0.0	0.0	0.0	0	2308	1304	863	13.6	7.5	5.1	0						
Улсын дүн	0	0	0	0.0	0.0	0.0	0	3753	2311	1491	10.9	6.6	4.3	0						

Аймаг хот	B15-В19 Вируст хелпатит /Viral hepatitis/										B15 Вируст хелпатит A /Acute hepatitis A/														
	Өвчлөл					10 000 хүн амд					Үсрэлт					Өвчлөл					10 000 хүн амд				
	2023 онд	2024 онд	5 жилийн дундаж	2023 онд	2024 онд	2023 онд	2024 онд	5 жилийн дундаж	Үсрэлт	2023 онд	2024 онд	5 жилийн дундаж	2023 онд	2024 онд	5 жилийн дундаж	2023 онд	2024 онд	5 жилийн дундаж	Үсрэлт	2023 онд	2024 онд	5 жилийн дундаж			
1. Архангай	3	2	2	0.3	0.2	0.2	0.2	0	0	0	0	0	0	0	0	0	0	0	0	0	0	0	0		
2. Баян-Өлгий	2	9	15	0.2	0.8	1.4	0	0	0	0	0	0	0	0	0	0	0	0	0	0	0	0	0		
3. Баянхонгор	5	0	3	0.6	0.0	0.4	0	0	0	0	0	0	0	0	0	0	0	0	0	0	0	0	0		
4. Булган	0	0	1	0.0	0.0	0.1	0	0	0	0	0	0	0	0	0	0	0	0	0	0	0	0	0		
5. Говь-Алтай	0	1	1	0.0	0.2	0.2	0	0	0	0	0	0	0	0	0	0	0	0	0	0	0	0	0		
6. Говьсүмбэр	1	3	1	0.6	1.7	0.8	0	0	0	0	0	0	0	0	0	0	0	0	0	0	0	0	0		
7. Дархан-Уул	1	4	4	0.1	0.4	0.4	0	0	0	0	0	0	0	0	0	0	0	0	0	0	0	0	0		
8. Дорноговь	2	3	3	0.3	0.4	0.4	0	0	0	0	0	0	0	0	0	0	0	0	0	0	0	0	0		
9. Дорнод	1	1	2	0.1	0.1	0.2	0	0	0	0	0	0	0	0	0	0	0	0	0	0	0	0	0		
10. Дундговь	2	1	2	0.4	0.2	0.3	0	0	0	0	0	0	0	0	0	0	0	0	0	0	0	0	0		
11. Завхан	0	3	2	0.0	0.4	0.2	0	0	0	0	0	0	0	0	0	0	0	0	0	0	0	0	0		
12. Орхон	3	3	2	0.3	0.3	0.2	0	0	0	0	0	0	0	0	0	0	0	0	0	0	0	0	0		
13. Өвөрхангай	3	3	4	0.3	0.3	0.3	0	0	0	0	0	0	0	0	0	0	0	0	0	0	0	0	0		
14. Өмнөговь	1	0	1	0.1	0.0	0.2	0	0	0	0	0	0	0	0	0	0	0	0	0	0	0	0	0		
15. Сүхбаатар	3	1	2	0.5	0.2	0.3	0	0	0	0	0	0	0	0	0	0	0	0	0	0	0	0	0		
16. Сэлэнгэ	0	0	0	0.0	0.0	0.0	0	0	0	0	0	0	0	0	0	0	0	0	0	0	0	0	0		
17. Төв	0	2	1	0.0	0.2	0.1	0	0	0	0	0	0	0	0	0	0	0	0	0	0	0	0	0		
18. Увс	2	5	5	0.2	0.6	0.6	1	0	0	0	0	0	0	0	0	0	0	0	0	0	0	0	0		
19. Ховд	3	0	3	0.3	0.0	0.4	0	0	0	0	0	0	0	0	0	0	0	0	0	0	0	0	0		
20. Хөвсгөл	6	2	4	0.4	0.1	0.3	0	0	0	0	0	0	0	0	0	0	0	0	0	0	0	0	0		
21. Хэнтий	2	2	3	0.3	0.3	0.3	0	0	0	0	0	0	0	0	0	0	0	0	0	0	0	0	0		
Аймгийн дүн	40	45	62	0.2	0.3	0.4	1	0	0	2	15	0.0	0.0	0.1	0	0	0	0	0	0	0	0	0		
22. Улаанбаатар	130	95	96	0.8	0.5	0.6	1	2	0	2	0	2	0	0	0	0	0	0	0	0	0	0	0		
Улсын дүн	170	140	158	0.5	0.4	0.5	2	2	2	2	18	0.0	0.0	0.1	0	0	0	0	0	0	0	0	0		

2. Амьсгалын замын халдварт өвчин

Аймаг хот	А15-A19 Сурьес/Tuberculosis/										А36 Сахуу/Diphtheria/																			
	Өвчлөл					10 000 хүн амд					Нэгарагт					Өвчлөл					10 000 хүн амд					Нэгарагт				
	2023 онд	2024 онд	5 жилийн дундаж	2023 онд	2024 онд	5 жилийн дундаж	2023 онд	2024 онд	5 жилийн дундаж	2023 онд	2024 онд	5 жилийн дундаж	2023 онд	2024 онд	5 жилийн дундаж	2023 онд	2024 онд	5 жилийн дундаж	2023 онд	2024 онд	5 жилийн дундаж	2023 онд	2024 онд	5 жилийн дундаж	2023 онд	2024 онд	5 жилийн дундаж	2023 онд	2024 онд	5 жилийн дундаж
1. Архангай	25	25	27	2.7	2.7	2.8	1	0	0	0	0	0	0	0	0	0	0	0	0	0	0	0	0	0	0	0	0	0	0	
2. Баян-Өлгий	19	13	19	1.7	1.1	1.7	0	0	0	0	0	0	0	0	0	0	0	0	0	0	0	0	0	0	0	0	0	0	0	
3. Баянхонгор	22	21	23	2.5	2.4	2.6	0	0	0	0	0	0	0	0	0	0	0	0	0	0	0	0	0	0	0	0	0	0	0	
4. Булган	12	14	16	2.0	2.3	2.7	0	0	0	0	0	0	0	0	0	0	0	0	0	0	0	0	0	0	0	0	0	0	0	
5. Говь-Алтай	9	22	17	1.6	3.9	3.0	0	0	0	0	0	0	0	0	0	0	0	0	0	0	0	0	0	0	0	0	0	0	0	
6. Говьсүмбэр	14	11	11	7.8	6.1	6.0	0	0	0	0	0	0	0	0	0	0	0	0	0	0	0	0	0	0	0	0	0	0	0	
7. Дархан-Уул	63	59	70	5.8	5.4	6.5	0	0	0	0	0	0	0	0	0	0	0	0	0	0	0	0	0	0	0	0	0	0	0	
8. Дорноговь	44	30	34	6.2	4.2	4.8	1	0	0	0	0	0	0	0	0	0	0	0	0	0	0	0	0	0	0	0	0	0	0	
9. Дорнод	47	31	40	5.6	3.7	4.8	2	0	0	0	0	0	0	0	0	0	0	0	0	0	0	0	0	0	0	0	0	0	0	
10. Дундговь	7	15	14	1.5	3.3	3.0	0	0	0	0	0	0	0	0	0	0	0	0	0	0	0	0	0	0	0	0	0	0	0	
11. Завхан	3	21	16	0.4	3.0	2.3	0	0	0	0	0	0	0	0	0	0	0	0	0	0	0	0	0	0	0	0	0	0	0	
12. Орхон	46	80	50	4.2	7.2	4.6	2	0	0	0	0	0	0	0	0	0	0	0	0	0	0	0	0	0	0	0	0	0	0	
13. Өвөрхангай	23	48	29	2.0	4.2	2.6	0	0	0	0	0	0	0	0	0	0	0	0	0	0	0	0	0	0	0	0	0	0	0	
14. Өмнөговь	14	11	12	1.9	1.5	1.7	0	0	0	0	0	0	0	0	0	0	0	0	0	0	0	0	0	0	0	0	0	0	0	
15. Сүхбаатар	44	36	42	6.7	5.5	6.5	2	0	0	0	0	0	0	0	0	0	0	0	0	0	0	0	0	0	0	0	0	0	0	
16. Сэлэнгэ	70	68	63	6.5	6.4	5.8	0	0	0	0	0	0	0	0	0	0	0	0	0	0	0	0	0	0	0	0	0	0	0	
17. Төв	54	34	47	5.9	3.7	5.1	1	0	0	0	0	0	0	0	0	0	0	0	0	0	0	0	0	0	0	0	0	0	0	
18. Увс	26	22	26	3.1	2.6	3.1	2	0	0	0	0	0	0	0	0	0	0	0	0	0	0	0	0	0	0	0	0	0	0	
19. Ховд	23	23	26	2.5	2.5	2.9	0	0	0	0	0	0	0	0	0	0	0	0	0	0	0	0	0	0	0	0	0	0	0	
20. Хөвсгөл	56	30	50	4.1	2.2	3.7	2	0	0	0	0	0	0	0	0	0	0	0	0	0	0	0	0	0	0	0	0	0	0	
21. Хэнтий	41	39	51	5.2	4.9	6.5	0	0	0	0	0	0	0	0	0	0	0	0	0	0	0	0	0	0	0	0	0	0	0	
Аймгийн дүн	662	653	687	3.7	3.7	3.9	13	0	0	0	0	0	0	0	0	0	0	0	0	0	0	0	0	0	0	0	0	0		
22. Улаанбаатар	896	877	1043	5.3	5.1	6.4	17	0	0	0	0	0	0	0	0	0	0	0	0	0	0	0	0	0	0	0	0	0	0	
Улсын дүн	1558	1530	1729	4.5	4.4	5.1	30	0	0	0	0	0	0	0	0	0	0	0	0	0	0	0	0	0	0	0	0	0		

Аймаг хот	А37 Хөхүүл ханиад /Whooping cough/						А38 Улаан эсэргэнэ /Scarlet fever/							
	Өвчлөл			10 000 хүн амд			Өвчлөл			10 000 хүн амд			Улаан саарал	
	2023 онд	2024 онд	5 жилийн дундаж	2023 онд	2024 онд	5 жилийн дундаж	2023 онд	2024 онд	5 жилийн дундаж	2023 онд	2024 онд	5 жилийн дундаж		
1. Архангай	0	0	0	0.0	0.0	0.0	0	2	7	2	0.2	0.8	0.3	0
2. Баян-Өлгий	0	0	0	0.0	0.0	0.0	0	10	4	3	0.9	0.3	0.3	0
3. Баянхонгор	0	0	0	0.0	0.0	0.0	0	4	0	2	0.5	0.0	0.2	0
4. Булган	0	0	0	0.0	0.0	0.0	0	2	2	1	0.3	0.3	0.2	0
5. Говь-Алтай	0	0	0	0.0	0.0	0.0	0	0	0	0	0.0	0.0	0.0	0
6. Говьсүмбэр	0	0	0	0.0	0.0	0.0	0	1	0	0	0.6	0.0	0.1	0
7. Дархан-Уул	0	0	0	0.0	0.0	0.0	0	113	24	35	10.5	2.2	3.3	0
8. Дорноговь	0	0	0	0.0	0.0	0.0	0	0	2	0	0.0	0.3	0.1	0
9. Дорнод	0	0	0	0.0	0.0	0.0	0	41	4	11	4.9	0.5	1.4	0
10. Дундговь	0	0	0	0.0	0.0	0.0	0	2	0	2	0.4	0.0	0.4	0
11. Завхан	0	0	0	0.0	0.0	0.0	0	1	1	0	0.1	0.1	0.1	0
12. Орхон	0	0	0	0.0	0.0	0.0	0	0	1	0	0.0	0.1	0.0	0
13. Өвөрхангай	0	0	0	0.0	0.0	0.0	0	0	0	1	0.0	0.0	0.1	0
14. Өмнөговь	0	0	0	0.0	0.0	0.0	0	24	13	9	3.3	1.7	1.2	0
15. Сүхбаатар	0	0	0	0.0	0.0	0.0	0	13	0	3	2.0	0.0	0.4	0
16. Сэлэнгэ	0	0	0	0.0	0.0	0.0	0	4	1	1	0.4	0.1	0.1	0
17. Төв	0	0	0	0.0	0.0	0.0	0	10	1	3	1.1	0.1	0.3	0
18. Увс	0	0	0	0.0	0.0	0.0	0	0	2	1	0.0	0.2	0.1	0
19. Хөвд	0	0	0	0.0	0.0	0.0	0	1	0	0	0.1	0.0	0.0	0
20. Хөвсгөл	0	0	0	0.0	0.0	0.0	0	4	0	1	0.3	0.0	0.1	0
21. Хэнтий	0	0	0	0.0	0.0	0.0	0	0	0	0	0.0	0.0	0.0	0
АЙМГИЙН ДҮН	0	0	0	0.0	0.0	0.0	0	232	62	77	1.3	0.4	0.4	0
22. Улаанбаатар	0	0	0	0.0	0.0	0.0	0	612	334	222	3.6	1.9	1.3	0
УЛСЫН ДҮН	0	0	0	0.0	0.0	0.0	0	844	396	299	2.4	1.1	0.9	0

Аймаг хот	А39 Менингококкт халдвар /Meningococcal infection/										А46 Ёлом /Erysipelas/										
	Өвчлөл					10 000 хүн амд					Үржлөл					10 000 хүн амд					
	2023 онд	2024 онд	5 жилийн дундаж	2023 онд	2024 онд	5 жилийн дундаж	2023 онд	2024 онд	5 жилийн дундаж	2023 онд	2024 онд	5 жилийн дундаж	2023 онд	2024 онд	5 жилийн дундаж	2023 онд	2024 онд	5 жилийн дундаж	2023 онд	2024 онд	5 жилийн дундаж
1. Архангай	0	0	0	0.0	0.0	0.0	0	0	0	0	0	5	2	2	0.5	0.2	0.2	0	0	0	0
2. Баян-Өлгий	0	0	0	0.0	0.0	0.0	0	0	0	0	0	3	6	2	0.3	0.5	0.2	0	0	0	0
3. Баянхонгор	0	0	0	0.0	0.0	0.0	0	0	0	0	0	12	3	4	1.4	0.3	0.4	0	0	0	0
4. Булган	0	0	0	0.0	0.0	0.0	0	0	0	0	0	4	0	1	0.7	0.0	0.2	0	0	0	0
5. Говь-Алтай	0	0	0	0.0	0.0	0.0	0	0	0	0	0	1	0	1	0.2	0.0	0.2	0	0	0	0
6. Говьсүмбэр	0	0	0	0.0	0.0	0.0	0	0	0	0	0	3	0	1	1.7	0.0	0.4	0	0	0	0
7. Дархан-Уул	0	0	0	0.0	0.0	0.0	0	0	0	0	0	3	9	4	0.3	0.8	0.4	0	0	0	0
8. Дорноговь	0	0	0	0.0	0.0	0.0	0	0	0	0	0	0	7	1	0.0	1.0	0.2	0	0	0	0
9. Дорнод	3	0	1	0.4	0.0	0.1	0	4	0	1	0	4	0	3	0.5	0.0	0.4	0	0	0	0
10. Дундговь	0	0	0	0.0	0.0	0.0	0	1	1	1	0	1	1	1	0.2	0.2	0.3	0	0	0	0
11. Завхан	0	0	0	0.0	0.0	0.0	0	1	3	1	0	1	3	1	0.1	0.4	0.1	0	0	0	0
12. Орхон	0	0	0	0.0	0.0	0.0	0	1	0	0	0	1	0	0	0.1	0.0	0.0	0	0	0	0
13. Өвөрхангай	0	0	0	0.0	0.0	0.0	0	7	0	3	0	7	0	3	0.6	0.0	0.2	0	0	0	0
14. Өмнөговь	0	0	0	0.0	0.0	0.0	0	4	8	3	0	4	8	3	0.5	1.1	0.4	0	0	0	0
15. Сүхбаатар	0	0	0	0.0	0.0	0.0	0	1	0	0	0	1	0	0	0.2	0.0	0.0	0	0	0	0
16. Сэлэнгэ	0	0	0	0.0	0.0	0.0	0	5	5	2	0	5	5	2	0.5	0.5	0.2	0	0	0	0
17. Төв	0	0	0	0.0	0.0	0.0	0	5	4	3	0	5	4	3	0.5	0.4	0.3	0	0	0	0
18. Увс	0	0	0	0.0	0.0	0.0	0	0	6	3	0	0	6	3	0.0	0.7	0.4	0	0	0	0
19. Ховд	0	0	0	0.0	0.0	0.0	0	2	10	4	0	2	10	4	0.2	1.1	0.4	0	0	0	0
20. Хөвсгөл	0	0	0	0.0	0.0	0.0	0	7	3	5	0	7	3	5	0.5	0.2	0.3	0	0	0	0
21. Хэнтий	0	0	0	0.0	0.0	0.0	0	0	0	0	0	0	0	0	0.0	0.0	0.1	0	0	0	0
Аймгийн дүн	3	0	2	0.0	0.0	0.0	0	69	67	45	0	69	67	45	0.4	0.4	0.3	0	0	0	0
22. Улаанбаатар	3	0	2	0.0	0.0	0.0	0	48	87	42	0	48	87	42	0.3	0.5	0.3	0	0	0	0
Улсын дүн	6	0	4	0.0	0.0	0.0	0	117	154	87	0	117	154	87	0.3	0.4	0.3	0	0	0	0

Аймаг хот	А48 Хийт үзжил /Gas gangrene/								B01 Салхинцэцэг /Varicella/							
	Өвчлөл				10 000 хүн амд				Өвчлөл				10 000 хүн амд			
	2023 онд	2024 онд	5 жилийн дундаж	Шаргалт	2023 онд	2024 онд	5 жилийн дундаж	Шаргалт	2023 онд	2024 онд	5 жилийн дундаж	Шаргалт	2023 онд	2024 онд	5 жилийн дундаж	Шаргалт
1. Архангай	0	0	0	0	0.0	0.0	0.0	0	130	231	81	0	14.0	25.0	8.7	0
2. Баян-Өлгий	0	0	0	0	0.0	0.0	0	168	355	108	0	14.6	30.4	9.3	0	0
3. Баянхонгор	0	0	0	0	0.0	0.0	0	84	470	123	0	9.5	53.3	14.0	0	0
4. Булган	0	0	0	0	0.0	0.0	0	61	163	56	0	10.0	26.9	9.3	0	0
5. Говь-Алтай	0	0	0	0	0.0	0.0	0	44	186	51	0	7.7	32.8	9.0	0	0
6. Говьсүмбэр	0	0	0	0	0.0	0.0	0	150	90	51	0	83.3	49.9	28.1	0	0
7. Дархан-Уул	0	0	0	0	0.0	0.0	0	356	390	167	0	33.0	35.7	15.4	0	0
8. Дорноговь	0	0	0	0	0.0	0.0	0	384	347	165	0	54.0	48.5	23.1	0	0
9. Дорнод	0	0	0	0	0.0	0.0	0	459	536	227	0	54.8	63.8	27.1	0	0
10. Дундговь	0	0	0	0	0.0	0.0	0	142	105	59	0	30.6	22.8	12.6	0	0
11. Завхан	0	0	0	0	0.0	0.0	0	186	60	62	0	25.9	8.4	8.7	0	0
12. Орхон	0	0	0	0	0.0	0.0	0	376	113	108	0	34.5	10.2	9.9	0	0
13. Өвөрхангай	0	0	0	0	0.0	0.0	0	254	307	141	0	22.1	26.8	12.2	0	0
14. Өмнөговь	0	0	0	0	0.0	0.0	0	353	630	221	0	48.4	83.8	29.9	0	0
15. Сүхбаатар	0	0	0	0	0.0	0.0	0	202	132	82	0	31.0	20.1	12.6	0	0
16. Сэлэнгэ	0	0	0	0	0.0	0.0	0	93	64	35	0	8.7	6.0	3.3	0	0
17. Төв	0	0	0	0	0.0	0.0	0	330	389	160	0	35.9	42.5	17.4	0	0
18. Увс	0	0	0	0	0.0	0.0	0	130	148	63	0	15.5	17.6	7.6	0	0
19. Ховд	0	0	0	0	0.0	0.0	0	223	157	88	0	24.5	17.2	9.7	0	0
20. Хөвсгөл	0	0	0	0	0.0	0.0	0	106	378	121	0	7.8	27.6	8.8	0	0
21. Хэнтий	0	0	0	0	0.0	0.0	0	116	91	51	0	14.7	11.5	6.4	0	0
АЙМГИЙН ДҮН	0	0	0	0	0.0	0.0	0	4347	5342	2218	0	24.6	30.2	12.6	0	0
22. Улаанбаатар	0	0	0	0	0.0	0.0	0	4916	3990	2183	0	29.1	23.0	13.0	0	0
УЛСЫН ДҮН	0	0	0	0	0.0	0.0	0	9263	9332	4401	0	26.8	26.6	12.7	0	0

Аймаг хот	B05 Улаанбурхан /Measles/										B06 Улаанууд /Rubella/									
	Өвчлөл			10 000 хүн амд			Тасаргал	Өвчлөл			10 000 хүн амд			Тасаргал						
	2023 онд	2024 онд	5 жилийн дундаж	2023 онд	2024 онд	5 жилийн дундаж		2023 онд	2024 онд	5 жилийн дундаж	2023 онд	2024 онд	5 жилийн дундаж							
1. Архангай	0	0	0	0.0	0.0	0.0	0	0	0	0	0.0	0.0	0	0	0.0	0.0	0			
2. Баян-Өлгий	0	9	2	0.0	0.8	0.2	0	0	0	0	0.0	0.0	0	0	0.0	0.0	0			
3. Баянхонгор	0	0	0	0.0	0.0	0.0	0	1	0	0	0.1	0.0	0	0	0.0	0.0	0			
4. Булган	0	0	0	0.0	0.0	0.0	0	0	0	0	0.0	0.0	0	0	0.0	0.0	0			
5. Говь-Алтай	0	0	0	0.0	0.0	0.0	0	0	0	0	0.0	0.0	0	0	0.0	0.0	0			
6. Говьсүмбэр	0	0	0	0.0	0.0	0.0	0	0	0	0	0.0	0.0	0	0	0.0	0.0	0			
7. Дархан-Уул	0	0	0	0.0	0.0	0.0	0	0	0	0	0.0	0.0	0	0	0.0	0.0	0			
8. Дорноговь	0	0	0	0.0	0.0	0.0	0	0	0	0	0.0	0.0	0	0	0.0	0.0	0			
9. Дорнод	0	0	0	0.0	0.0	0.0	0	0	0	0	0.0	0.0	0	0	0.0	0.0	0			
10. Дундговь	0	0	0	0.0	0.0	0.0	0	0	0	0	0.0	0.0	0	0	0.0	0.0	0			
11. Завхан	0	0	0	0.0	0.0	0.0	0	0	0	0	0.0	0.0	0	0	0.0	0.0	0			
12. Орхон	0	0	0	0.0	0.0	0.0	0	0	0	0	0.0	0.0	0	0	0.0	0.0	0			
13. Өвөрхангай	0	0	0	0.0	0.0	0.0	0	0	0	0	0.0	0.0	0	0	0.0	0.0	0			
14. Өмнөговь	0	0	0	0.0	0.0	0.0	0	0	0	0	0.0	0.0	0	0	0.0	0.0	0			
15. Сүхбаатар	0	0	0	0.0	0.0	0.0	0	0	0	0	0.0	0.0	0	0	0.0	0.0	0			
16. Сэлэнгэ	0	0	0	0.0	0.0	0.0	0	0	0	0	0.0	0.0	0	0	0.0	0.0	0			
17. Төв	0	0	0	0.0	0.0	0.0	0	3	0	1	0.3	0.0	0	1	0.0	0.1	0			
18. Увс	0	0	0	0.0	0.0	0.0	0	0	0	0	0.0	0.0	0	0	0.0	0.0	0			
19. Хөвд	0	0	0	0.0	0.0	0.0	0	0	0	0	0.0	0.0	0	0	0.0	0.0	0			
20. Хөвсгөл	0	0	0	0.0	0.0	0.0	0	0	0	0	0.0	0.0	0	0	0.0	0.0	0			
21. Хэнтий	0	0	0	0.0	0.0	0.0	0	0	0	0	0.0	0.0	0	0	0.0	0.0	0			
Аймгийн дүн	0	9	2	0.0	0.1	0.0	0	4	0	2	0.0	0.0	0	2	0.0	0.0	0			
22. Улаанбаатар	0	3	1	0.0	0.0	0.0	0	0	0	0	0.0	0.0	0	0	0.0	0.0	0			
Улсын дүн	0	12	2	0.0	0.0	0.0	0	4	0	2	0.0	0.0	0	2	0.0	0.0	0			

Аймаг хот	B08.3 Халдварт эрителима /Erythema infectiosum/						B26 Гахай хавдар /Mumps/						
	Өвчлөл		10 000 хүн амд			Таргал агаар Н	Өвчлөл		10 000 хүн амд			Таргал агаар Н	
	2023 онд	2024 онд	5 жилийн дундаж	2023 онд	2024 онд		5 жилийн дундаж	2023 онд	2024 онд	5 жилийн дундаж			
1. Архангай	0	0	0	0.0	0.0	0	1	3	1	0.1	0.3	0.1	0
2. Баян-Өлгий	0	0	0	0.0	0.0	0	0	0	0	0.0	0.0	0.0	0
3. Баянхонгор	0	0	0	0.0	0.0	0	2	1	2	0.2	0.1	0.2	0
4. Булган	0	0	0	0.0	0.0	0	0	2	0	0.0	0.3	0.1	0
5. Говь-Алтай	0	0	0	0.0	0.0	0	3	1	1	0.5	0.2	0.1	0
6. Говьсүмбэр	0	0	0	0.0	0.0	0	1	0	0	0.6	0.0	0.1	0
7. Дархан-Уул	0	0	0	0.0	0.0	0	6	6	7	0.6	0.5	0.6	0
8. Дорноговь	0	0	0	0.0	0.0	0	0	0	0	0.0	0.0	0.0	0
9. Дорнод	0	0	0	0.0	0.0	0	20	31	18	2.4	3.7	2.2	0
10. Дундговь	0	0	0	0.0	0.0	0	2	2	1	0.4	0.4	0.3	0
11. Завхан	0	0	0	0.0	0.0	0	2	2	1	0.3	0.3	0.1	0
12. Орхон	0	0	0	0.0	0.0	0	0	14	3	0.0	1.3	0.3	0
13. Өвөрхангай	0	0	0	0.0	0.0	0	0	0	0	0.0	0.0	0.0	0
14. Өмнөговь	0	0	0	0.0	0.0	0	0	0	0	0.0	0.0	0.0	0
15. Сүхбаатар	0	0	0	0.0	0.1	0	2	1	1	0.3	0.2	0.1	0
16. Сэлэнгэ	0	0	0	0.0	0.0	0	0	1	0	0.0	0.1	0.0	0
17. Төв	0	0	0	0.0	0.0	0	4	1	1	0.4	0.1	0.1	0
18. Увс	0	0	0	0.0	0.0	0	0	1	1	0.0	0.1	0.1	0
19. Ховд	0	0	0	0.0	0.0	0	0	1	1	0.0	0.1	0.1	0
20. Хөвсгөл	0	0	0	0.0	0.0	0	0	3	1	0.0	0.2	0.1	0
21. Хэнтий	0	0	0	0.0	0.0	0	2	2	1	0.3	0.3	0.2	0
АЙМГИЙН ДҮН	0	0	0	0.0	0.0	0	45	72	41	0.3	0.4	0.2	0
22. Улаанбаатар	9	5	4	0.1	0.0	0	59	194	58	0.3	1.1	0.3	0
УЛСЫН ДҮН	9	5	5	0.0	0.0	0	104	266	99	0.3	0.8	0.3	0

Аймаг хот	В34.2 АЦХАХ /SARS/									
	Өвчлөл			10 000 хүн амд			Нас баралт			
	2023 онд	2024 онд	5 жилийн дундаж	2023 онд	2024 онд	5 жилийн дундаж				
1. Архангай	0	0	0	0.0	0.0	0.0	0			
2. Баян-Өлгий	0	0	0	0.0	0.0	0.0	0			
3. Баянхонгор	0	0	0	0.0	0.0	0.0	0			
4. Булган	0	0	0	0.0	0.0	0.0	0			
5. Говь-Алтай	0	0	0	0.0	0.0	0.0	0			
6. Говьсүмбэр	0	0	0	0.0	0.0	0.0	0			
7. Дархан-Уул	0	0	0	0.0	0.0	0.0	0			
8. Дорноговь	0	0	0	0.0	0.0	0.0	0			
9. Дорнод	0	0	0	0.0	0.0	0.0	0			
10. Дундговь	0	0	0	0.0	0.0	0.0	0			
11. Завхан	0	0	0	0.0	0.0	0.0	0			
12. Орхон	0	0	0	0.0	0.0	0.0	0			
13. Өвөрхангай	0	0	0	0.0	0.0	0.0	0			
14. Өмнөговь	0	0	0	0.0	0.0	0.0	0			
15. Сүхбаатар	0	0	0	0.0	0.0	0.0	0			
16. Сэлэнгэ	0	0	0	0.0	0.0	0.0	0			
17. Төв	0	0	0	0.0	0.0	0.0	0			
18. Увс	0	0	0	0.0	0.0	0.0	0			
19. Ховд	0	0	0	0.0	0.0	0.0	0			
20. Хөвсгөл	0	0	0	0.0	0.0	0.0	0			
21. Хэнтий	0	0	0	0.0	0.0	0.0	0			
Аймгийн дүн	0	0	0	0.0	0.0	0.0	0			
22. Улаанбаатар	0	0	0	0.0	0.0	0.0	0			
Улсын дүн	0	0	0	0.0	0.0	0.0	0			

3. Зоонозын халдварт өвчин

Аймаг хот	A20 Тарваган тахал /Plague/						A22 Боом өвчин /Anthrax/								
	Өвчлөл		10 000 хүн амд			Тас баралт	Өвчлөл		10 000 хүн амд			Тас баралт			
	2023 онд	2024 онд	5 жилийн дундаж	2023 онд	2024 онд		5 жилийн дундаж	2023 онд	2024 онд	5 жилийн дундаж					
1. Архангай	0	0	0	0.0	0.0	0	0	0	0.0	0.0	0	0	0.0	0.0	0
2. Баян-Өлгий	0	0	0	0.0	0.0	0	0	0	0.0	0.0	0	0	0.0	0.0	0
3. Баянхонгор	0	0	0	0.0	0.0	0	0	0	0.0	0.0	0	0	0.0	0.0	0
4. Булган	0	0	0	0.0	0.0	0	0	0	0.0	0.0	0	0	0.0	0.0	0
5. Говь-Алтай	1	0	0	0.2	0.0	0.1	0	0	0.0	0.0	0	0	0.0	0.0	0
6. Говьсүмбэр	0	0	0	0.0	0.0	0.0	0	0	0.0	0.0	0	0	0.0	0.0	0
7. Дархан-Уул	0	0	0	0.0	0.0	0.0	0	0	0.0	0.0	0	0	0.0	0.0	0
8. Дорноговь	0	0	0	0.0	0.0	0.0	0	0	0.0	0.0	0	0	0.0	0.0	0
9. Дорнод	0	0	0	0.0	0.0	0.0	0	0	0.0	0.0	0	0	0.0	0.0	0
10. Дундговь	0	0	0	0.0	0.0	0.0	0	0	0.0	0.0	0	0	0.0	0.0	0
11. Завхан	0	0	0	0.0	0.0	0.0	0	0	0.0	0.0	0	0	0.0	0.0	0
12. Орхон	0	0	0	0.0	0.0	0.0	0	0	0.0	0.0	0	0	0.0	0.0	0
13. Өвөрхангай	0	0	0	0.0	0.0	0.0	0	0	0.0	0.0	0	0	0.0	0.0	0
14. Өмнөговь	0	0	0	0.0	0.0	0.0	0	0	0.0	0.0	0	0	0.0	0.0	0
15. Сүхбаатар	0	0	0	0.0	0.0	0.0	0	0	0.0	0.0	0	0	0.0	0.0	0
16. Сэлэнгэ	0	0	0	0.0	0.0	0.0	0	0	0.0	0.0	0	0	0.0	0.0	0
17. Төв	0	0	0	0.0	0.0	0.0	0	0	0.0	0.0	0	0	0.0	0.0	0
18. Увс	0	0	0	0.0	0.0	0.0	0	0	0.0	0.0	0	0	0.0	0.0	0
19. Ховд	0	0	1	0.0	0.0	0.1	0	0	0.0	0.0	0	0	0.0	0.0	0
20. Хөвсгөл	0	0	0	0.0	0.0	0.0	0	0	0.0	0.0	0	0	0.0	0.0	0
21. Хэнтий	0	0	0	0.0	0.0	0.0	0	0	0.0	0.0	0	0	0.0	0.0	0
Аймгийн дүн	1	0	1	0.0	0.0	0.0	0	0	0.0	0.0	0	0	0.0	0.0	0
22. Улаанбаатар	1	0	0	0.0	0.0	0.0	0	1	1	1	1	1	0.0	0.0	0
Улсын дүн	2	0	1	0.0	0.0	0.0	0	1	1	1	1	1	0.0	0.0	0

Аймаг хот	А23 Бруцеллэз /Brucellosis/										А69 Спирохетээр сэдэглэсэн бусад халдвар /Other spirochaetal infections/									
	Өвчлөл			10 000 хүн амд			Нас барагт	Өвчлөл			10 000 хүн амд			Нас барагт						
	2023 онд	2024 онд	5 жилийн дундаж	2023 онд	2024 онд	5 жилийн дундаж		2023 онд	2024 онд	5 жилийн дундаж	2023 онд	2024 онд	5 жилийн дундаж							
1. Архангай	2	0	0	0.2	0.0	0.0	0	1	0	0	0.1	0.0	0.0	0						
2. Баян-Өлгий	0	0	0	0.0	0.0	0.0	0	0	0	0	0.0	0.0	0.0	0						
3. Баянхонгор	1	0	2	0.1	0.0	0.2	0	0	0	0	0.0	0.0	0.0	0						
4. Булган	1	0	0	0.2	0.0	0.1	0	0	0	0	0.0	0.0	0.0	0						
5. Говь-Алтай	2	0	1	0.4	0.0	0.2	0	0	0	0	0.0	0.0	0.0	0						
6. Говьсүмбэр	0	2	0	0.0	1.1	0.2	0	0	0	0	0.0	0.0	0.0	0						
7. Дархан-Уул	1	0	0	0.1	0.0	0.0	0	0	0	0	0.0	0.0	0.0	0						
8. Дорноговь	2	0	0	0.3	0.0	0.1	0	0	0	0	0.0	0.0	0.0	0						
9. Дорнод	48	8	30	5.7	1.0	3.6	0	0	0	0	0.0	0.0	0.0	0						
10. Дундговь	1	5	1	0.2	1.1	0.3	0	0	0	0	0.0	0.0	0.0	0						
11. Завхан	0	0	0	0.0	0.0	0.1	0	2	0	2	0.3	0.0	0.3	0						
12. Орхон	0	0	0	0.0	0.0	0.0	0	0	0	0	0.0	0.0	0.0	0						
13. Өвөрхангай	1	0	0	0.1	0.0	0.0	0	0	0	0	0.0	0.0	0.0	0						
14. Өмнөговь	0	0	0	0.0	0.0	0.0	0	0	0	0	0.0	0.0	0.0	0						
15. Сүхбаатар	0	1	1	0.0	0.2	0.2	0	0	0	0	0.0	0.0	0.0	0						
16. Сэлэнгэ	0	0	0	0.0	0.0	0.0	0	0	0	0	0.0	0.0	0.1	0						
17. Төв	0	1	1	0.0	0.1	0.1	0	0	0	0	0.0	0.0	0.0	0						
18. Увс	0	1	0	0.0	0.1	0.0	0	0	0	0	0.0	0.0	0.0	0						
19. Ховд	1	5	1	0.1	0.5	0.1	0	0	0	0	0.0	0.0	0.0	0						
20. Хөвсгөл	0	0	0	0.0	0.0	0.0	0	0	0	0	0.0	0.0	0.0	0						
21. Хэнтий	2	0	1	0.3	0.0	0.2	0	0	0	0	0.0	0.0	0.0	0						
АЙМГИЙН ДҮН	62	23	42	0.4	0.1	0.2	0	3	0	4	0.0	0.0	0.0	0						
22. Улаанбаатар	6	4	4	0.0	0.0	0.0	0	0	0	0	0.0	0.0	0.0	0						
Улсын дүн	68	27	46	0.2	0.1	0.1	0	3	0	5	0.0	0.0	0.0	0						

Аймаг хот	А77 Хачигт рикеттсиоз /Tick-borne rickettsioses/										А82 Галзуу /Rabies/					
	Өвчлөл			10 000 хүн амд			Тас баралт	Өвчлөл			10 000 хүн амд			Тас баралт		
	2023 онд	2024 онд	5 жилийн дундаж	2023 онд	2024 онд	5 жилийн дундаж		2023 онд	2024 онд	5 жилийн дундаж	2023 онд	2024 онд	5 жилийн дундаж			
1. Архангай	13	10	10	1.4	1.1	1.1	0	0	0	0	0.0	0.0	0.0	0		
2. Баян-Өлгий	4	0	3	0.3	0.0	0.3	0	0	0	0	0.0	0.0	0.0	0		
3. Баянхонгор	4	1	2	0.5	0.1	0.3	0	0	0	0	0.0	0.0	0.0	0		
4. Булган	0	0	1	0.0	0.0	0.1	0	0	0	0	0.0	0.0	0.0	0		
5. Говь-Алтай	14	5	16	2.5	0.9	2.8	0	0	0	0	0.0	0.0	0.0	0		
6. Говьсүмбэр	0	0	0	0.0	0.0	0.2	0	0	0	0	0.0	0.0	0.0	0		
7. Дархан-Уул	0	0	0	0.0	0.0	0.0	0	0	0	0	0.0	0.0	0.0	0		
8. Дорноговь	0	0	1	0.0	0.0	0.1	0	0	0	0	0.0	0.0	0.0	0		
9. Дорнод	7	14	14	0.8	1.7	1.6	0	0	0	0	0.0	0.0	0.0	0		
10. Дундговь	0	2	1	0.0	0.4	0.2	0	0	0	0	0.0	0.0	0.0	0		
11. Завхан	10	0	4	1.4	0.0	0.5	0	0	0	0	0.0	0.0	0.0	0		
12. Орхон	0	0	0	0.0	0.0	0.0	0	0	0	0	0.0	0.0	0.0	0		
13. Өвөрхангай	9	1	6	0.8	0.1	0.5	0	0	0	0	0.0	0.0	0.0	0		
14. Өмнөговь	1	1	2	0.1	0.1	0.3	0	0	0	0	0.0	0.0	0.0	0		
15. Сүхбаатар	4	1	1	0.6	0.2	0.2	0	0	0	0	0.0	0.0	0.0	0		
16. Сэлэнгэ	2	1	2	0.2	0.1	0.2	0	0	0	0	0.0	0.0	0.0	0		
17. Төв	0	2	1	0.0	0.2	0.1	0	0	0	0	0.0	0.0	0.0	0		
18. Увс	6	0	2	0.7	0.0	0.2	0	0	0	0	0.0	0.0	0.0	0		
19. Хөвд	11	1	6	1.2	0.1	0.6	0	0	0	0	0.0	0.0	0.0	0		
20. Хөвсгөл	7	7	10	0.5	0.5	0.7	0	0	0	0	0.0	0.0	0.0	0		
21. Хэнтий	3	2	1	0.4	0.3	0.1	0	0	0	0	0.0	0.0	0.0	0		
Аймгийн дүн	95	48	83	0.5	0.3	0.5	0	0	0	0	0.0	0.0	0.0	0		
22. Улаанбаатар	14	24	15	0.1	0.1	0.1	0	0	0	0	0.0	0.0	0.0	0		
Улсын дүн	109	72	98	0.3	0.2	0.3	0	0	0	0	0.0	0.0	0.0	0		

Аймаг хот	А84 Хачагаар дамжих вирус этцеофалит /Tick borne viral encephalitis/						А90 Денге чирэг /Dengue fever/					
	Өвчлөл			10 000 хүн амд			Өвчлөл			10 000 хүн амд		
	2023 онд	2024 онд	5 жилийн дундаж	2023 онд	2024 онд	5 жилийн дундаж	2023 онд	2024 онд	5 жилийн дундаж	2023 онд	2024 онд	5 жилийн дундаж
1. Архангай	0	0	0	0.0	0.0	0.0	0	0	0	0.0	0.0	0.0
2. Баян-Өлгий	1	0	0	0.1	0.0	0.0	0	0	0	0.0	0.0	0.0
3. Баянхонгор	0	0	0	0.0	0.0	0.0	0	0	0	0.0	0.0	0.0
4. Булган	3	0	1	0.5	0.0	0.1	0	0	0	0.0	0.0	0.0
5. Говь-Алтай	0	0	0	0.0	0.0	0.0	0	0	0	0.0	0.0	0.0
6. Говьсүмбэр	0	0	0	0.0	0.0	0.0	0	0	0	0.0	0.0	0.0
7. Дархан-Уул	2	3	1	0.2	0.3	0.1	1	0	0	0.0	0.0	0.0
8. Дорноговь	0	0	0	0.0	0.0	0.0	0	0	0	0.0	0.0	0.0
9. Дорнод	0	0	0	0.0	0.0	0.0	0	0	0	0.0	0.0	0.0
10. Дундговь	0	0	0	0.0	0.0	0.0	0	0	0	0.0	0.0	0.0
11. Завхан	0	0	0	0.0	0.0	0.0	0	0	0	0.0	0.0	0.0
12. Орхон	6	1	2	0.5	0.1	0.2	1	0	0	0.0	0.0	0.0
13. Өвөрхангай	0	0	0	0.0	0.0	0.0	0	0	0	0.0	0.0	0.0
14. Өмнөговь	0	0	0	0.0	0.0	0.0	0	0	0	0.0	0.0	0.0
15. Сүхбаатар	0	0	0	0.0	0.0	0.0	0	0	0	0.0	0.0	0.0
16. Сэлэнгэ	8	3	5	0.7	0.3	0.5	0	0	0	0.0	0.0	0.0
17. Төв	0	0	0	0.0	0.0	0.0	0	0	0	0.0	0.0	0.0
18. Увс	0	0	0	0.0	0.0	0.0	0	0	0	0.0	0.0	0.0
19. Ховд	0	0	0	0.0	0.0	0.0	0	0	0	0.0	0.0	0.0
20. Хөвсгөл	1	0	0	0.1	0.0	0.0	0	0	0	0.0	0.0	0.0
21. Хэнтий	0	0	0	0.0	0.0	0.0	0	0	0	0.0	0.0	0.0
Аймгийн дүн	21	7	10	0.1	0.0	0.1	2	0	0	0.0	0.0	0.0
22. Улаанбаатар	11	6	5	0.1	0.0	0.0	0	0	0	0.0	0.0	0.0
Улсын дүн	32	13	15	0.1	0.0	0.1	2	0	0	0.0	0.0	0.0

4. Бэлгийн замаар дамжих халдварт өвчин

Аймаг хот	А50-А53 Тэмбүү /Syphilis/										А54 Гонококкт халдвар /Gonococcal infection/											
	Өвчлөл					10 000 хүн амд					Trade арг Т	Өвчлөл					10 000 хүн амд					Trade арг Т
	2023 онд	2024 онд	5 жилийн дундаж	2023 онд	2024 онд	5 жилийн дундаж	2023 онд	2024 онд	5 жилийн дундаж	2023 онд		2024 онд	5 жилийн дундаж	2023 онд	2024 онд	5 жилийн дундаж	2023 онд	2024 онд	5 жилийн дундаж			
1. Архангай	167	59	92	17.9	6.4	9.9	0	17	22	14	1.8	2.4	1.5	0	17	22	14	1.8	2.4	1.5	0	
2. Баян-Өлгий	3	11	13	0.3	0.9	1.2	0	29	34	47	2.5	2.8	4.2	0	29	34	47	2.5	2.8	4.2	0	
3. Баянхонгор	85	100	106	9.6	11.3	11.9	0	90	103	118	10.2	11.7	13.3	0	90	103	118	10.2	11.7	13.3	0	
4. Булган	17	17	24	2.8	2.8	3.8	0	7	16	11	1.1	2.6	1.8	0	7	16	11	1.1	2.6	1.8	0	
5. Говь-Алтай	16	37	37	2.8	6.5	6.4	0	8	19	14	1.4	3.3	2.5	0	8	19	14	1.4	3.3	2.5	0	
6. Говьсүмбэр	20	21	12	11.1	11.6	6.5	0	10	2	10	5.6	1.1	5.4	0	10	2	10	5.6	1.1	5.4	0	
7. Дархан-Уул	50	62	62	4.6	5.7	5.8	0	51	59	40	4.7	5.4	3.7	0	51	59	40	4.7	5.4	3.7	0	
8. Дорноговь	37	49	49	5.2	6.9	6.9	0	104	120	114	14.6	16.8	16.1	0	104	120	114	14.6	16.8	16.1	0	
9. Дорнод	61	94	75	7.3	11.2	9.0	0	304	241	319	36.3	28.7	38.3	0	304	241	319	36.3	28.7	38.3	0	
10. Дундговь	28	23	34	6.0	5.0	7.2	0	27	24	24	5.8	5.2	5.1	0	27	24	24	5.8	5.2	5.1	0	
11. Завхан	36	53	32	5.0	7.5	4.5	0	64	47	86	8.9	6.6	11.8	0	64	47	86	8.9	6.6	11.8	0	
12. Орхон	37	27	56	3.4	2.4	5.2	0	11	18	28	1.0	1.6	2.6	0	11	18	28	1.0	1.6	2.6	0	
13. Өвөрхангай	101	62	93	8.8	5.4	8.1	0	33	39	37	2.9	3.4	3.2	0	33	39	37	2.9	3.4	3.2	0	
14. Өмнөговь	49	107	63	6.7	14.2	8.7	0	100	102	62	13.7	13.6	8.6	0	100	102	62	13.7	13.6	8.6	0	
15. Сүхбаатар	21	27	41	3.2	4.1	6.3	0	37	45	49	5.7	6.8	7.6	0	37	45	49	5.7	6.8	7.6	0	
16. Сэлэнгэ	48	30	66	4.5	2.8	6.1	0	33	24	44	3.1	2.2	4.1	0	33	24	44	3.1	2.2	4.1	0	
17. Төв	53	64	53	5.8	7.0	5.8	0	21	14	25	2.3	1.5	2.7	0	21	14	25	2.3	1.5	2.7	0	
18. Увс	16	22	46	1.9	2.6	5.5	0	39	39	55	4.6	4.6	6.6	0	39	39	55	4.6	4.6	6.6	0	
19. Ховд	35	34	67	3.8	3.7	7.4	0	25	49	32	2.7	5.4	3.5	0	25	49	32	2.7	5.4	3.5	0	
20. Хөвсгөл	95	99	133	7.0	7.2	9.8	0	419	275	384	30.7	20.1	28.1	0	419	275	384	30.7	20.1	28.1	0	
21. Хэнтий	28	25	40	3.5	3.2	5.1	0	34	33	31	4.3	4.2	4.0	0	34	33	31	4.3	4.2	4.0	0	
Аймгийн дүн	1003	1023	1196	5.7	5.8	6.8	0	1463	1325	1544	8.3	7.5	8.8	0	1463	1325	1544	8.3	7.5	8.8	0	
22. Улаанбаатар	1709	2091	1903	10.1	12.1	11.7	1	1008	1009	1047	6.0	5.8	6.4	0	1008	1009	1047	6.0	5.8	6.4	0	
Улсын дүн	2712	3114	3099	7.8	8.9	9.1	1	2471	2334	2591	7.1	6.7	7.6	0	2471	2334	2591	7.1	6.7	7.6	0	

Аймаг хот	A59 Трихомониаз/Trichomoniasis/										B20-B24 ХДХВ/ДОХ /HIV/AIDS/														
	Өвчлөл					10 000 хун амд					Шддг					Өвчлөл					10 000 хун амд				
	2023 онд	2024 онд	5 жилийн дундаж	2023 онд	2024 онд	5 жилийн дундаж	2023 онд	2024 онд	5 жилийн дундаж	2023 онд	2024 онд	5 жилийн дундаж	2023 онд	2024 онд	5 жилийн дундаж	2023 онд	2024 онд	5 жилийн дундаж	2023 онд	2024 онд	5 жилийн дундаж				
1. Архангай	38	25	27	4.1	2.7	2.9	0	0	0	0	0	0	0	0	0	0	0	0	0	0	0				
2. Баян-Өлгий	9	2	12	0.8	0.2	1.0	0	0	0	0	0	0	0	0	0	0	0	0	0	0	0				
3. Баянхонгор	146	164	287	16.5	18.6	32.4	0	0	0	0	0	0	0	0	0	0	0	0	0	0	0				
4. Булган	44	10	69	7.2	1.7	11.1	0	0	0	0	0	0	0	0	0	0	0	0	0	0	0				
5. Говь-Алтай	1	0	3	0.2	0.0	0.5	0	0	0	0	0	0	0	0	0	0	0	0	0	0	0				
6. Говьсүмбэр	10	7	7	5.6	3.9	4.0	0	0	0	0	0	0	0	0	0	0	0	0	0	0	0				
7. Дархан-Уул	41	15	45	3.8	1.4	4.2	0	0	0	0	0	0	0	0	0	0	0	0	0	0	0				
8. Дорноговь	34	18	35	4.8	2.5	4.9	0	0	0	0	0	0	0	0	0	0	0	0	0	0	0				
9. Дорнод	276	143	222	33.0	17.0	26.7	0	0	0	0	0	0	0	0	0	0	0	0	0	0	0				
10. Дундговь	22	15	17	4.7	3.3	3.6	0	0	0	0	0	0	0	0	0	0	0	0	0	0	0				
11. Завхан	7	7	8	1.0	1.0	1.0	0	0	0	0	0	0	0	0	0	0	0	0	0	0	0				
12. Орхон	33	37	35	3.0	3.4	3.2	0	0	0	0	0	0	0	0	0	0	0	0	0	0	0				
13. Өвөрхангай	6	3	14	0.5	0.3	1.2	0	0	0	0	0	0	0	0	0	0	0	0	0	0	0				
14. Өмнөговь	23	56	48	3.2	7.4	6.8	0	0	0	0	0	0	0	0	0	0	0	0	0	0	0				
15. Сүхбаатар	42	24	47	6.4	3.7	7.3	0	0	0	0	0	0	0	0	0	0	0	0	0	0	0				
16. Сэлэнгэ	62	54	80	5.8	5.1	7.4	0	0	0	0	0	0	0	0	0	0	0	0	0	0	0				
17. Төв	48	33	46	5.2	3.6	5.0	0	0	0	0	0	0	0	0	0	0	0	0	0	0	0				
18. Увс	12	4	21	1.4	0.5	2.5	0	0	0	0	0	0	0	0	0	0	0	0	0	0	0				
19. Ховд	41	87	60	4.5	9.5	6.6	0	0	0	0	0	0	0	0	0	0	0	0	0	0	0				
20. Хөвсгөл	34	37	51	2.5	2.7	3.7	0	0	0	0	0	0	0	0	0	0	0	0	0	0	0				
21. Хэнтий	28	10	27	3.5	1.3	3.4	0	0	0	0	0	0	0	0	0	0	0	0	0	0	0				
Аймгийн дүн	957	751	1159	5.4	4.2	6.6	0	2	0	1	0.0	0	0	0	0	0	0	0	0	0	0				
22. Улаанбаатар	706	684	807	4.2	3.9	5.0	0	13	16	11	0.1	0	0	0	0	0	0	0	0	0	0				
Улсын дүн	1663	1435	1966	4.8	4.1	5.8	0	15	16	12	0.0	0	0	0	0	0	0	0	0	0	0				

5. Цусаар дамжих халдварт өвчин

Аймаг хот	B16 Вируст гепатит В/Acute hepatitis В/						B17.1 Вируст гепатит С /Acute hepatitis С/							
	Өвчлөл			10 000 хүн амд			Өвчлөл			10 000 хүн амд				
	2023 онд	2024 онд	5 жилийн дундаж	2023 онд	2024 онд	5 жилийн дундаж	2023 онд	2024 онд	5 жилийн дундаж	2023 онд	2024 онд	5 жилийн дундаж	Тасаргал	
1. Архангай	2	1	1	0.2	0.1	0.1	0	1	0	0	0	0.0	0.0	0
2. Баян-Өлгий	2	6	4	0.2	0.5	0.3	0	0	1	0	0	0.0	0.1	0.0
3. Баянхонгор	4	0	2	0.5	0.0	0.2	0	1	0	1	0.1	0.0	0.2	0
4. Булган	0	0	0	0.0	0.0	0.1	0	0	0	0	0.0	0.0	0.1	0
5. Говь-Алтай	0	0	1	0.0	0.0	0.2	0	0	1	0	0.0	0.2	0.0	0
6. Говьсүмбэр	1	0	0	0.6	0.0	0.2	0	0	3	1	0.0	1.7	0.6	0
7. Дархан-Уул	0	2	3	0.0	0.2	0.2	0	1	2	1	0.1	0.2	0.1	0
8. Дорноговь	2	1	2	0.3	0.1	0.2	0	0	2	1	0.0	0.3	0.2	0
9. Дорнод	0	0	1	0.0	0.0	0.1	0	1	1	1	0.1	0.1	0.1	0
10. Дундговь	2	1	1	0.4	0.2	0.3	0	0	0	0	0.0	0.0	0.0	0
11. Завхан	0	2	1	0.0	0.3	0.1	0	0	1	0	0.0	0.1	0.0	0
12. Орхон	2	1	1	0.2	0.1	0.1	0	0	1	1	0.0	0.1	0.1	0
13. Өвөрхангай	2	3	3	0.2	0.3	0.2	0	0	0	0	0.0	0.0	0.0	0
14. Өмнөговь	0	0	1	0.0	0.0	0.1	0	1	0	1	0.1	0.0	0.1	0
15. Сүхбаатар	3	1	2	0.5	0.2	0.3	0	0	0	0	0.0	0.0	0.0	0
16. Сэлэнгэ	0	0	0	0.0	0.0	0.0	0	0	0	0	0.0	0.0	0.0	0
17. Төв	0	2	1	0.0	0.2	0.1	0	0	0	0	0.0	0.0	0.0	0
18. Увс	1	0	2	0.1	0.0	0.2	0	1	3	3	0.1	0.4	0.3	0
19. Ховд	1	0	2	0.1	0.0	0.2	0	2	0	1	0.2	0.0	0.1	0
20. Хөвсгөл	4	2	2	0.3	0.1	0.2	0	2	0	1	0.1	0.0	0.1	0
21. Хэнтий	1	1	1	0.1	0.1	0.1	0	0	1	0	0.0	0.1	0.1	0
Аймгийн дүн	27	23	30	0.2	0.1	0.2	0	10	16	14	0.1	0.1	0.1	0
22. Улаанбаатар	50	22	39	0.3	0.1	0.2	0	67	49	38	0.4	0.3	0.2	0
Улсын дүн	77	45	69	0.2	0.1	0.2	0	77	65	52	0.2	0.2	0.1	0

6. Бусад халдварт өвчин

Аймаг хот	А33-А35 Татран/Tetanus/					B35-B49 Мөөгөнцөргөх/Mucoses/					
	Өвчлөл			10 000 хүн амд		Үрчлөл			10 000 хүн амд		Нас баралт
	2023 онд	2024 онд	5 жилийн дундаж	2023 онд	2024 онд	5 жилийн дундаж	2023 онд	2024 онд	5 жилийн дундаж		
1. Архангай	0	0	0	0.0	0.0	0	0	0	0.0	0.0	0
2. Баян-Өлгий	0	0	0	0.0	0.0	0	0	0	0.0	0.0	0
3. Баянхонгор	0	0	0	0.0	0.0	0	23	8	2.6	0.9	1.7
4. Булган	0	0	0	0.0	0.0	0	15	23	2.5	3.8	2.9
5. Говь-Алтай	0	0	0	0.0	0.0	0	2	4	0.4	0.7	0.4
6. Говьсүмбэр	0	0	0	0.0	0.0	0	2	0	1.1	0.0	0.3
7. Дархан-Уул	0	0	0	0.0	0.0	0	38	126	3.5	11.5	6.1
8. Дорноговь	0	0	0	0.0	0.0	0	25	11	3.5	1.5	3.2
9. Дорнод	0	0	0	0.0	0.0	0	0	0	0.0	0.0	0
10. Дундговь	0	0	0	0.0	0.0	0	0	0	0.0	0.0	0
11. Завхан	0	0	0	0.0	0.0	0	44	33	6.1	4.6	4.4
12. Орхон	0	0	0	0.0	0.0	0	163	133	14.9	12.0	13.1
13. Өвөрхангай	0	0	0	0.0	0.0	0	0	0	0.0	0.0	0
14. Өмнөговь	0	0	0	0.0	0.0	0	1	11	0.1	1.5	3.9
15. Сүхбаатар	0	0	0	0.0	0.0	0	0	1	0.0	0.2	0.0
16. Сэлэнгэ	0	0	0	0.0	0.0	0	0	0	0.0	0.0	0
17. Төв	0	0	0	0.0	0.0	0	58	84	6.3	9.2	7.6
18. Увс	0	0	0	0.0	0.0	0	0	0	0.0	0.0	0
19. Ховд	0	0	0	0.0	0.0	0	13	40	1.4	4.4	3.7
20. Хөвсгөл	0	0	0	0.0	0.0	0	0	0	0.0	0.0	0
21. Хэнтий	0	0	0	0.0	0.0	0	0	0	0.0	0.0	0
Аймгийн дүн	0	0	0	0.0	0.0	0	384	474	2.2	2.7	2.4
22. Улаанбаатар	0	0	0	0.0	0.0	0	491	312	2.9	1.8	4.8
Улсын дүн	0	0	0	0.0	0.0	0	875	786	2.5	2.2	3.5

Аймаг хот	P36 Нярайн бактэрт үжил /Bacterial sepsis of newborn/										B50 Хумгаа /Malaria/					
	Өвчлөл			10 000 хун амд			Үсэрт Таралт	Өвчлөл			10 000 хун амд			Үсэрт Таралт		
	2023 онд	2024 онд	5 жилийн дундаж	2023 онд	2024 онд	5 жилийн дундаж		2023 онд	2024 онд	5 жилийн дундаж	2023 онд	2024 онд	5 жилийн дундаж			
1. Архангай	1	0	1	0.1	0.0	0.1	0	0	0	0	0	0	0.0	0.0	0	
2. Баян-Өлгий	5	0	2	0.4	0.0	0.2	0	0	0	0	0	0	0.0	0.0	0	
3. Баянхонгор	1	0	0	0.1	0.0	0.0	0	0	0	0	0	0	0.0	0.0	0	
4. Булган	0	0	0	0.0	0.0	0.0	0	0	0	0	0	0	0.0	0.0	0	
5. Говь-Алтай	0	0	0	0.0	0.0	0.0	0	0	0	0	0	0	0.0	0.0	0	
6. Говьсүмбэр	0	0	0	0.0	0.0	0.0	0	0	0	0	0	0	0.0	0.0	0	
7. Дархан-Уул	0	0	0	0.0	0.0	0.0	0	0	0	0	0	0	0.0	0.0	0	
8. Дорноговь	0	0	0	0.0	0.0	0.0	0	0	0	0	0	0	0.0	0.0	0	
9. Дорнод	0	0	0	0.0	0.0	0.0	0	0	0	0	0	0	0.0	0.0	0	
10. Дундговь	0	0	0	0.0	0.0	0.0	0	0	0	0	0	0	0.0	0.0	0	
11. Завхан	0	0	0	0.0	0.0	0.0	0	0	0	0	0	0	0.0	0.0	0	
12. Орхон	0	0	0	0.0	0.0	0.0	0	0	0	0	0	0	0.0	0.0	0	
13. Өвөрхангай	0	0	0	0.0	0.0	0.0	0	0	0	0	0	0	0.0	0.0	0	
14. Өмнөговь	0	0	0	0.0	0.0	0.0	0	0	0	0	0	0	0.0	0.0	0	
15. Сүхбаатар	0	0	0	0.0	0.0	0.0	0	0	0	0	0	0	0.0	0.0	0	
16. Сэлэнгэ	0	0	0	0.0	0.0	0.0	0	0	0	0	0	0	0.0	0.0	0	
17. Төв	0	0	0	0.0	0.0	0.0	0	0	0	0	0	0	0.0	0.0	0	
18. Увс	1	1	1	0.1	0.1	0.1	0	0	0	0	0	0	0.0	0.0	0	
19. Ховд	0	0	0	0.0	0.0	0.0	0	0	0	0	0	0	0.0	0.0	0	
20. Хөвсгөл	0	0	0	0.0	0.0	0.0	0	0	0	0	0	0	0.0	0.0	0	
21. Хэнтий	0	0	0	0.0	0.0	0.0	0	0	0	0	0	0	0.0	0.0	0	
АЙМГИЙН ДҮН	8	1	5	0.0	0.0	0.0	0	0	0	0	0	0	0.0	0.0	0	
22. Улаанбаатар	2	6	3	0.0	0.0	0.0	6	14	2	4	0.1	0.0	0.0	0.0	0	
Улсын дүн	10	7	8	0.0	0.0	0.0	6	14	2	4	0.0	0.0	0.0	0.0	0	

Аймаг хот	COVID-19 Коронавируст халдвар /Coronavirus disease/										A50 Төрөлхийн тэмбүү /Congenital syphilis/														
	Өвчлөл					10 000 хүн амд					Таргал					Өвчлөл					100 000 амьд төрөгчд				
	2023 онд	2024 онд	5 жилийн дундаж	2023 онд	2024 онд	5 жилийн дундаж	2023 онд	2024 онд	5 жилийн дундаж	Таргал	2023 онд	2024 онд	5 жилийн дундаж	2023 онд	2024 онд	5 жилийн дундаж	2023 онд	2024 онд	5 жилийн дундаж	Таргал					
1. Архангай	96	3	1738	10.3	0.3	184.7	0	0	0	0	0	0	0	0	0	0	0.0	0.0	0.0	0					
2. Баян-Өлгий	3	7	1890	0.3	0.6	170.1	0	0	0	0	0	0	0	0	0	0	0.0	0.0	0.0	0					
3. Баянхонгор	195	3	2519	22.1	0.3	283.0	1	0	0	0	0	0	0	0	0	0	0.0	0.0	0.0	0					
4. Булган	15	0	1092	2.5	0.0	176.2	0	0	0	0	0	0	0	0	0	0	0.0	0.0	43.1	0					
5. Говь-Алтай	112	17	2030	19.6	3.0	351.4	0	0	0	0	0	0	0	0	0	0	0.0	0.0	0.0	0					
6. Говьсүмбэр	3	0	639	1.7	0.0	353.0	0	0	0	0	0	0	0	0	0	0	0.0	0.0	76.3	0					
7. Дархан-Уул	172	14	1944	15.9	1.3	181.6	0	1	0	0	0	0	0	0	0	0	74.3	0.0	14.5	0					
8. Дорноговь	216	8	1858	30.4	1.1	260.2	0	1	0	0	0	0	0	0	0	0	135.7	0.0	24.2	0					
9. Дорнод	338	31	1906	40.4	3.7	228.0	0	0	1	0	0	0	0	0	0	0	0.0	110.3	36.4	0					
10. Дундговь	121	0	1087	26.1	0.0	231.7	0	0	0	0	0	0	0	0	0	0	0.0	0.0	39.9	0					
11. Завхан	24	0	1819	3.3	0.0	250.1	0	1	0	0	0	0	0	0	0	0	127.7	0.0	24.7	0					
12. Орхон	1	0	1775	0.1	0.0	164.1	0	1	0	0	0	2	0	0	0	0	65.7	0.0	116.3	0					
13. Өвөрхангай	62	8	1901	5.4	0.7	164.3	0	1	0	0	0	0	0	0	0	0	74.6	0.0	14.6	0					
14. Өмнөговь	274	17	3436	37.6	2.3	479.2	0	0	0	0	0	0	0	0	0	0	0.0	0.0	0.0	0					
15. Сүхбаатар	132	0	1184	20.2	0.0	183.9	0	0	0	0	0	0	0	0	0	0	0.0	0.0	24.6	0					
16. Сэлэнгэ	976	10	1953	90.9	0.9	179.5	0	0	0	0	0	0	0	0	0	0	0.0	0.0	0.0	0					
17. Төв	116	8	2454	12.6	0.9	262.9	0	0	0	0	0	0	0	0	0	0	0.0	0.0	64.1	0					
18. Увс	62	39	1683	7.4	4.6	200.7	0	0	0	0	0	0	0	0	0	0	0.0	0.0	0.0	0					
19. Ховд	43	0	2077	4.7	0.0	228.3	0	0	0	0	0	0	0	0	0	0	0.0	0.0	0.0	0					
20. Хөвсгөл	46	0	1547	3.4	0.0	113.5	0	1	0	0	0	0	0	0	0	0	66.7	0.0	25.4	0					
21. Хэнтий	74	3	1436	9.4	0.4	182.6	0	0	0	0	0	0	0	0	0	0	0.0	0.0	21.8	0					
АЙМГИЙН ДҮН	3081	168	37968	17.4	0.9	214.9	1	6	1	5	29.2	5.6	22.6	0	0	0	0	0	0	22.6	0				
22. Улаанбаатар	1379	5	61192	8.2	0.0	377.7	1	11	6	9	47.2	28.6	38.0	1											
УЛСЫН ДҮН	4460	173	99160	12.9	0.5	292.6	2	17	7	14	38.7	18.1	30.7	1											

Лавлагаа шатлалын эмнэлгүүд, НЭМГ-ын харъяа эрүүл мэндийн байгууллагуудын эмнэлгийн тусламж үйлчилгээний зарим үзүүлэлт /2024 оны эхний 8 сарын байдлаар/

№	Эмнэлгийн нэр	Нийт нас баралт	Үүнээс эмнэлгийн нас баралт	Эмнэлэгт хоног болоогүй нас баралт	Нас баралт								
					Эхийн эндэгдэл	1 хүртэлх насны хүүхдийн эндэгдэл	Эрэгтэй	Үүнээс			5 хүртэлх насны хүүхдийн эндэгдэл	Үүнээс эрэгтэй	
								0-6 хоногтой	7-28 хоногтой	29-өөс Дээш хоногтой			
1	УНТЭ	263	263	32	0	0	0	0	0	0	0	0	0
2	УХТЭ	129	129	37	0	0	0	0	0	0	0	0	0
3	УГТЭ	216	216	36	0	1	1	0	0	1	1	1	1
4	ЭХЭМҮТ	236	236	6	2	176	94	77	32	67	207	113	113
5	ХӨСҮТ	59	59	3	1	0	0	0	0	0	0	0	0
6	ХСҮТ	203	203	37	0	0	0	0	0	0	0	0	0
7	ГССҮТ	141	141	33	0	0	0	0	0	0	2	2	2
8	АӨСҮТ	0	0	0	0	0	0	0	0	0	0	0	0
9	СЭМҮТ	4	4	0	0	0	0	0	0	0	0	0	0
10	Хүүхдийн төв сувилал	0	0	0	0	0	0	0	0	0	0	0	0
11	УАУТХ	0	0	0	0	0	0	0	0	0	0	0	0
12	ШШЕГ	1467	0	0	1	15	8	0	5	10	30	14	14
13	Геронтологийн үндэсний төв	0	0	0	0	0	0	0	0	0	0	0	0
14	Нийслэлийн эрүүл мэндийн газар	2989	1049	208	0	47	32	23	14	10	58	38	38
15	Монгол Японы сургалтын эмнэлэг	41	41	8	0	0	0	0	0	0	0	0	0
16	Эх, нярай, эмэгтэйчүүдийн үндэсний төв-2	8	8	0	0	8	5	1	3	4	8	5	5
17	АШУУИС-ийн төв эмнэлэг	0	0	0	0	0	0	0	0	0	0	0	0
18	ЭМЯ-ны зөвшөөрөлтэй хувийн эмнэлгүүд	107	107	14	0	3	0	1	0	2	3	0	0
19	Бүгд	5863	2456	414	4	250	140	102	54	94	309	173	173

Лавлагаа шатлалын эмнэлгүүд, НЭМГ-ын харъяа эрүүл мэндийн байгууллагуудын эмнэлгийн тусламж үйлчилгээний зарим үзүүлэлт /2024 оны эхний 8 сарын байдлаар/

№	Эмнэлгийн нэр	Хорт хавдарын нас баралт	Осол, гэмтлийн нас баралт	Эмнэлэгт хэвтсэн хүний тоо	Эмнэлгээс гарсан хүний тоо	Өвчтөн илгээх хуудсаар хэвтсэн хүний тоо			ЮНХО	Түргэн тусламжийн дуудлага		
						Бүгд	Улаанбаатар хотоос	Хөдөө орон нутгаас		Бүгд	Үүнээс: алсын	Осол, гэмтлийн дуудлага
1	УНТЭ	52	8	15959	15580	5110	2519	2591	89501	16	16	0
2	УХТЭ	25	0	10148	9959	2975	0	2975	63817	0	0	0
3	УГТЭ	7	5	15925	15674	1358	0	1358	102665	12	12	0
4	ЭХЭМҮТ	25	2	22242	21939	1662	994	668	144770	0	0	0
5	ХӨСҮТ	0	0	8933	8934	0	0	0	83123	0	0	0
6	ХСҮТ	198	0	7743	7416	2890	1458	1432	44075	0	0	0
7	ГССҮТ	1	132	15636	15397	0	0	0	121456	86	86	86
8	АӨСҮТ	0	0	3249	3227	0	0	0	25241	0	0	0
9	СЭМҮТ	1	0	7216	7154	0	0	0	140381	0	0	0
10	Хүүхдийн төв сувилал	0	0	1626	1611	0	0	0	10734	0	0	0
11	УАУТХ	0	0	4136	4111	753	582	171	28535	0	0	0
12	ШШЕГ	7	954	0	0	0	0	0	0	0	0	0
13	Геронтологийн үндэсний төв	0	0	0	0	0	0	0	0	0	0	0
14	Нийслэлийн эрүүл мэндийн газар	982	107	196039	194908	36682	31587	5095	1261560	317861	0	44531
15	Монгол Японы сургалтын эмнэлэг	10	0	3810	3738	0	0	0	18235	0	0	0
16	Эх, нярай, эмэгтэйчүүдийн үндэсний төв-2	0	0	19303	19347	0	0	0	125843	0	0	0
17	АШУҮИС-ийн төв эмнэлэг	0	0	1058	891	0	0	0	6765	0	0	0
18	ЭМЯ-ны зөвшөөрөлтэй хувийн эмнэлгүүд	62	1	43213	42867	5358	3467	1891	215205	0	0	0
19	Бүгд	1370	1209	376236	372753	56788	40607	16181	2481926	317975	114	44617

Лавлагаа шатлалын эмнэлгүүд, НЭМГ-ын харъяа эрүүл мэндийн байгууллагуудын эмнэлгийн тусламж үйлчилгээний зарим үзүүлэлт /2024 оны эхний 8 сарын байдлаар/

№	Эмнэлгийн нэр	Нийт үзлэгт эзлэх хувь					Өвчтөн илгээх хуудсаар хэвтсэн хүний тоо		Дундаж ор хоног	Эмнэлэгт хоног болоогүй нас баралтын эзлэх хувь
		Урьдчилан сэргийлэх үзлэг	Өвчний учир амбулаторт	Идэвхитэй хяналт	Гэрийн үзлэг	Улаанбаатар хотоос	Хөдөө орон нутгаас			
1	УНТЭ	4.2	95.8	0.0	0.0	49.3	50.7	5.7	12.2	
2	УХТЭ	0.3	95.0	4.7	0.0	0.0	100.0	6.4	28.7	
3	УГТЭ	1.8	98.2	0.0	0.0	0.0	100.0	6.6	16.7	
4	ЭХЭМҮТ	0.1	83.9	16.0	0.0	59.8	40.2	6.6	2.5	
5	ХӨСҮТ	3.8	94.1	2.1	0.0	0.0	0.0	9.3	5.1	
6	ХСҮТ	1.4	98.6	0.0	0.0	50.4	49.6	5.9	18.2	
7	ГССҮТ	0.0	100.0	0.0	0.0	0.0	0.0	7.9	23.4	
8	АӨСҮТ	0.0	100.0	0.0	0.0	0.0	0.0	7.8	0.0	
9	СЭМҮТ	14.6	68.1	17.4	0.0	0.0	0.0	19.6	0.0	
10	Хүүхдийн төв сувлал	0.0	100.0	0.0	0.0	0.0	0.0	6.7	0.0	
11	УАУГХ	8.7	91.3	0.0	0.0	77.3	22.7	6.9	0.0	
12	ШШЕГ	0.0	100.0	0.0	0.0	0.0	0.0	0.0	0.0	
13	Геронтологийн үндэсний төв	3.8	95.9	0.1	0.3	0.0	0.0	0.0	0.0	
14	Нийслэлийн эрүүл мэндийн газар	27.8	51.6	7.1	13.5	86.1	13.9	6.5	19.8	
15	Монгол Японы сургалтын эмнэлэг	4.9	95.1	0.0	0.0	0.0	0.0	4.9	19.5	
16	Эх, нярай, эмэгтэйчүүдийн үндэсний төв-2	1.2	97.9	0.9	0.0	0.0	0.0	6.5	0.0	
17	АШУУИС-ийн төв эмнэлэг	3.1	95.1	1.9	0.0	0.0	0.0	7.6	0.0	
18	ЭМЯ-ны зөвшөөрөлтэй хувийн эмнэлгүүд	12.1	87.6	0.3	0.0	64.7	35.3	5.0	13.1	
19	Бүгд	22.5	61.3	5.9	10.2	71.5	28.5	6.7	16.9	

Лавлагаа шатлалын эмнэлгүүд, НЭМГ-ын харъяа эрүүл мэндийн байгууллагуудын эмнэлгийн тусламж үйлчилгээний зарим үзүүлэлт /2024 оны эхний 8 сарын байдлаар/

№	Эмнэлгийн нэр	Нийт үзлэг	Үрджиглан саргиллах үзлэг	Идэвхитэй хяналт	Гарийн үзлэг	Өвчтөн илгээх хуудсаар хэвтсэн хүний тоо			Смнэлгт хэвтсэн хүний тоо	Ор хоног	Нас баралт			Смнэлгээс гарсан хүний тоо	Смчлэгдсэн хүний тоо	
						Бүгд	Улаанбаатар хотоос	Хөдөө орон нутгаас			Бүгд	Смнэлгийн нас бараалт	Смнэлгт хонот болохгүй нас бараалт			
1	УНТЭ	212985	8985	204000	0	0	5110	2519	2591	15959	89501	263	263	32	15560	15901
2	УХТЭ	119416	308	113478	5630	0	2975	0	2975	10148	63817	129	129	37	9959	10118
3	УГТЭ	163038	3016	160022	0	0	1358	0	1358	15925	102665	216	216	36	15674	15908
4	ЭХЭМҮТ	200776	248	168417	32111	0	1662	994	668	22242	144770	236	236	6	21939	22209
5	ХӨСҮТ	67390	2536	63425	1429	0	0	0	0	8933	83123	59	59	3	8934	8963
6	ХСУТ	97945	1349	96596	0	0	2890	1458	1432	7743	44075	203	203	37	7416	7681
7	ГССҮТ	187407	4	187403	0	0	0	0	0	15636	121456	141	141	33	15397	15587
8	АӨСҮТ	62255	7	62233	6	9	0	0	0	3249	25241	0	0	0	3227	3238
9	СЭМҮТ	50708	7400	34510	8798	0	0	0	0	7216	140381	4	4	0	7154	7187
10	Хүүхдийн төв сувилал	681	0	681	0	0	0	0	0	1626	10734	0	0	0	1611	1619
11	УАУ/ТХ	8442	731	7711	0	0	753	582	171	4136	28535	0	0	0	4111	4124
12	ШШЕГ	10473	0	10473	0	0	0	0	0	0	0	1467	0	0	0	734
13	Геронтологийн үндэсний төв	15640	595	14992	11	42	0	0	0	0	0	0	0	0	0	0
14	Нийслэлийн эрүүл мэндийн газар	7268654	2023336	3748785	512952	983581	36682	31587	5095	196039	1261580	2989	1049	208	194908	196968
15	Монгол Японы сургалтын эмнэлэг	112653	5484	107169	0	0	0	0	0	3810	18235	41	41	8	3738	3795
16	Эх, нярай, эмэгтэичүүдийн үндэсний төв-2	113146	1361	110801	984	0	0	0	0	19303	125843	8	8	0	19347	19329
17	АШУУИС-ийн төв эмнэлэг	22678	698	21556	424	0	0	0	0	1058	6765	0	0	0	891	975
18	ЭМЯ-ны зөвшөөрөлтэй хувийн эмнэлгүүд	887848	107521	777414	2611	302	5358	3467	1891	43213	215205	107	107	14	42867	43094
19	БҮГД	9602075	2163579	5889606	564956	983934	56788	40607	16181	376236	2481926	5663	2456	414	372753	377426

**Лавлагаа шатлалын эмнэлгүүдэд хийгдсэн эмгэг судлалын шинжилгээний үзүүлэлт
/2024 оны эхний 8 сарын байдлаар/**

№	Эмнэлгийн нэр	Эдийн шинжилгээ	Эсийн шинжилгээ	Нийт нас баралт	Амьгүй төрөлт	Задлан шинжилгээ			Задлан шинжилгээ хийгдээгүй	Задлан шинжилгээний хувь	Үндсэн оношлын зөрүү	Үндсэн оношлын зөрүүний хувь
						Эмгэг судлалын	Шүүх эмнэлгийн	Амьгүй				
1	Арьсны өвчин судлалын үндэсний төв	432	10	0	0	0	0	0	0	0.0%	0	0.0%
2	Гэмтэл согог судлалын үндэсний төв	161	0	142	0	4	108	0	30	76.9%	2	50.0%
3	Монгол Японы сургалтын эмнэлэг	2972	2213	41	0	13	0	0	28	31.7%	0	0.0%
4	Сэтгэцийн эрүүл мэндийн үндэсний төв	0	1	4	0	3	0	0	1	75.0%	0	0.0%
5	Улсын гуравдугаар төв эмнэлэг	2086	416	215	0	91	5	0	119	44.7%	0	0.0%
6	Улсын нэгдүгээр төв эмнэлэг	3130	175	88	0	22	4	0	62	29.5%	0	0.0%
7	Улсын хоёрдугаар төв эмнэлэг	3541	1728	129	0	33	2	0	94	27.1%	0	0.0%
8	Халдварт өвчин судлалын үндэсний төв	107	40	14	0	2	0	0	12	14.3%	0	0.0%
9	Хавдар судлалын үндэсний төв	7175	6532	203	0	10	0	0	193	4.9%	0	0.0%
10	Эх хүүхдийн эрүүл мэндийн үндэсний төв	6107	1259	246	54	182	2	22	62	68.7%	1	0.5%
11	Эх, нярай эмэгтэйчүүдийн үндэсний төв-2	1558	1144	7	12	7	0	5	0	63.2%	0	0.0%
12	Бүгд	27269	13518	1089	66	367	121	27	601	44.6%	3	0.8%

**ЭМЯ-наас тусгай зөвшөөрөлтэй хувийн эмнэлгүүдийн стационарын тусламж
үйлчилгээний үзүүлэлтүүд /2024 оны эхний 8 сарын байдлаар/**

№	Эмнэлгийн нэр	Орны тоо	Эмнэлэгт хэвтсэн	Эмнэлгээс гарсан	Ор хоног	Нас барсан	Эмчлэгдсэн хүний тоо	Дундаж ор хоног	Орны эргэлт	Орны фонд ашиглалт	Орны фонд ашиглалтын хувь
А	Б	1	2	3	4	5	6	7	8	9	10
1	Агапе Хоспис	5	0	0	0	0	0.0	0.0	0.0	0.0	0.0
2	Аллерги Мед	50	481	474	2723	0	477.5	5.7	9.6	54.5	25.6
3	Амармед	45	4	1	17	0	2.5	17.0	0.1	0.4	0.2
4	Асралт мед	100	1721	1703	11190	0	1712.0	6.6	17.1	111.9	52.5
5	Ач интернэшнл	40	150	150	907	0	150.0	6.0	3.8	22.7	10.6
6	Ачит Эх	18	591	591	4091	0	591.0	6.9	32.8	227.3	106.7
7	Ачтан	200	925	949	5793	11	942.5	6.1	4.7	29.0	13.6
8	Аюурвэд	45	152	152	1088	0	152.0	7.2	3.4	24.2	11.4
9	Аюурвэд-Энх	40	1149	1134	7192	0	1141.5	6.3	28.5	179.8	84.4
10	Баяр	30	559	534	4891	0	546.5	9.2	18.2	163.0	76.5
11	Болормэлмий	20	1890	1890	2399	0	1890.0	1.3	94.5	120.0	56.3
12	Бриллиант	50	2598	2570	8064	5	2586.5	3.1	51.7	161.3	75.7
13	Гранд Мед	100	2615	2576	12134	3	2597.0	4.7	26.0	121.3	57.0
14	Грийн Хоум	13	79	43	450	30	76.0	10.5	5.8	34.6	16.3
15	Гурван Гал	100	2717	2765	12735	1	2741.5	4.6	27.4	127.4	59.8
16	Дархан Детект	35	970	941	5730	0	955.5	6.1	27.3	163.7	76.9
17	Дөрөвдүгээр эмнэлэг	100	650	657	3622	5	656.0	5.5	6.6	36.2	17.0
18	ДЭМА	15	209	209	1024	0	209.0	4.9	13.9	68.3	32.1
19	Интенсивкэйр	30	612	582	4675	2	598.0	8.0	19.9	155.8	73.2
20	Интермед	90	3191	3181	13429	14	3193.0	4.2	35.5	149.2	70.1
21	Интерферон Альфа	40	1386	1386	7663	0	1386.0	5.5	34.7	191.6	89.9
22	Манба Дацан	80	1883	1903	11502	0	1893.0	6.0	23.7	143.8	67.5
23	Монгол хьюндай	45	53	53	592	0	53.0	11.2	1.2	13.2	6.2
24	Монг-Эм	49	1026	1010	5563	0	1018.0	5.5	20.8	113.5	53.3
25	Мөнгөн гүүр	100	2016	2014	12270	3	2016.5	6.1	20.2	122.7	57.6
26	Нандин-Эрдэнэ	35	552	534	4921	0	543.0	9.2	15.5	140.6	66.0
27	Найрамдал	30	1115	1109	5754	0	1112.0	5.2	37.1	191.8	90.0
28	Наранмандал	23	299	299	2122	0	299.0	7.1	13.0	92.3	43.3
29	Нууц Увидас	30	918	920	5663	0	919.0	6.2	30.6	188.8	88.6
30	Очирваань	50	0	0	0	0	0.0	0.0	0.0	0.0	0.0
31	Сайн сайхан медикал	20	581	566	1869	0	573.5	3.3	28.7	93.5	43.9
32	Сон мед	30	530	519	2847	0	524.5	5.5	17.5	94.9	44.6
33	Сондра	10	1613	1603	855	0	1608.0	0.5	160.8	85.5	40.1
34	Сөүл	15	957	952	3429	0	954.5	3.6	63.6	228.6	107.3
35	Топаз	40	1754	1747	8903	1	1751.0	5.1	43.8	222.6	104.5
36	Улаанбаатар-Сонгдо	89	2953	2902	13342	32	2943.5	4.6	33.1	149.9	70.4
37	Универсаль мед	90	164	164	956	0	164.0	5.8	1.8	10.6	5.0
38	ЭмБиЖи	55	1238	1216	6784	0	1227.0	5.6	22.3	123.3	57.9
39	ЭМЖЖ	41	1290	1288	6078	0	1289.0	4.7	31.4	148.2	69.6
40	Эндомед	10	212	214	1398	0	213.0	6.5	21.3	139.8	65.6
41	Эпимон	35	1410	1366	10540	0	1388.0	7.7	39.7	301.1	141.4
42	Бүгд	2043	43213	42867	215205	107	43093.5	5.0	21.1	105.3	49.5

**ЭМЯ-наас тусгай зөвшөөрөлтэй хувийн эмнэлгүүдийн амбулаторийн тусламж
үйлчилгээний үзүүлэлтүүд /2024 оны эхний 8 сарын байдлаар/**

№	Эмнэлгийн нэр	Нийт үзлэг	Үүнээс: Эмэгтэй	Урьдчилан сэргийлэх	Өвчний учир амбулаторг	Идэвхитэй хяналт	Гэрийн идэвхитэй үзлэг	Гэрийн дуудлагын үзлэг
A	Б	1	2	3	4	5	6	7
1	Агапе Хоспис	3383	1879	0	3264	0	119	0
2	Айрис	23	17	0	23	0	0	0
3	Аллерги Мед	37274	22110	8284	28990	0	0	0
4	Амар мед	47	26	0	47	0	0	0
5	Арьяа мед	254	173	0	254	0	0	0
6	Асралт мед	26054	14454	2778	23276	0	0	0
7	Ач интернэшнл	5247	3437	4552	695	0	0	0
8	Ачит Эх	676	443	51	625	0	0	0
9	Ачтан	4322	2487	0	4322	0	0	0
10	Аюурвэд	140	88	0	140	0	0	0
11	Аюурвэд-Энх	10299	6437	0	10299	0	0	0
12	Баяр	780	459	0	780	0	0	0
13	Баясалгий	0	0	0	0	0	0	0
14	Болормэлмий	18251	11614	0	18251	0	0	0
15	Бриллиант	36592	24130	4014	32527	51	0	0
16	Бэст Мед	1143	661	0	1143	0	0	0
17	Гипноз мед	0	0	0	0	0	0	0
18	Гранд Мед	51928	29414	10569	39327	2032	0	0
19	Грийн Хоум	33	18	0	0	0	33	0
20	Гурван Гал	98442	54831	56	98372	14	0	0
21	Гэр бүлийн сайн сайхны нийгэмлэг	2953	2912	0	2953	0	0	0
22	Дархан Детект	7192	4107	0	7192	0	0	0
23	Дорны Увидас	513	295	0	513	0	0	0
24	Дөрөвдүгээр эмнэлэг	22328	10386	16445	5883	0	0	0
25	ДЭМА	859	572	0	859	0	0	0
26	Жан мин	781	456	0	781	0	0	0
27	Зимо дентал	8163	4776	1762	6401	0	0	0
28	Интенсив кэйр	12665	5376	0	12665	0	0	0
29	Интермед	113725	69880	15527	98198	0	0	0
30	Интернейшл СОС	32148	6053	6892	25256	0	0	0
31	Интерферон Альфа	25179	14505	0	25087	92	0	0
32	Итгэл	1184	601	0	1184	0	0	0
33	Кидние кэйр	6801	2241	0	6801	0	0	0
34	Киото	80	55	0	80	0	0	0
35	Клевер Мед	452	416	0	452	0	0	0
36	Ли Жин Жи	2997	1681	0	2997	0	0	0
37	Люкс диалез	0	0	0	0	0	0	0
38	Манба Дацан	8508	5913	1	8507	0	0	0
39	Маристоп	0	0	0	0	0	0	0
40	Маршал Дентал	902	553	0	902	0	0	0
41	Медкэйр	1432	1252	0	1432	0	0	0

42	Мобио	965	619	0	965	0	0	0
43	Монгол Солонгосын Дорны Анагаах Ухааны Төв	9605	5631	0	9605	0	0	0
44	Монгол хьондай	421	248	0	421	0	0	0
45	Монг-Эм	3940	2557	0	3940	0	0	0
46	Мөнгөн гүүр	32883	19636	1853	31030	0	0	0
47	Нандин Эрдэнэ	539	360	0	539	0	0	0
48	Найрамдал	3324	1869	0	3324	0	0	0
49	Наранмандал	570	362	0	570	0	0	0
50	НАСС	16974	9927	0	16974	0	0	0
51	Номин төгөлдөр	682	399	40	642	0	0	0
52	Нууц Увидас	1760	976	0	1760	0	0	0
53	Нура	13953	8355	13953	0	0	0	0
54	НЭИ	1686	1081	0	1686	0	0	0
55	Очир Дент	151	97	0	151	0	0	0
56	Очирваань	1398	1001	0	1398	0	0	0
57	Өөжин мед	9232	9232	0	9232	0	0	0
58	Перфект	1147	929	0	1147	0	0	0
59	Пи Ди Ай Си	2786	1807	0	2786	0	0	0
60	Принцесс	267	257	0	267	0	0	0
61	Сайн сайхан медикал	5183	3109	0	5183	0	0	0
62	Санни Смайл	1315	825	0	1315	0	0	0
63	Си Эл Даблью Эйч	5727	5381	0	5727	0	0	0
64	Сон мед	9650	6384	736	8861	53	0	0
65	Сондра	14416	8908	0	14416	0	0	0
66	Сонрисас	425	230	0	425	0	0	0
67	СОС Медика Монголиа	10529	3379	7271	3196	0	0	62
68	Сөүл	27916	17228	2911	25005	0	0	0
69	Топаз	13485	8660	3026	10459	0	0	0
70	Улаанбаатар-Сонгдо	43799	26871	5319	38311	169	0	0
71	Универсаль мед	1930	1447	819	1111	0	0	0
72	Адоре имплант клиник	1782	1138	0	1782	0	0	0
73	Ханна	104	83	0	104	0	0	0
74	Эм Би Жи	6614	3534	0	6614	0	0	0
75	ЭМЖЖ	90110	48625	444	89576	90	0	0
76	Эндомед	2720	1894	0	2720	0	0	0
77	Эпимон	2896	1507	218	2480	110	78	10
78	Юу Би Өү Эс Эс Ти И Эм	3214	1894	0	3214	0	0	0
79	Бүгд	887848	511148	107521	777414	2611	230	72

Эрхлэгч: Б.Нарантуяа
Эрүүл мэндийн хөгжлийн төвийн захирал

Мэдээ хянасан: С.Даваажаргал
Мэдээлэл, технологийн албаны ахлах
мэргэжилтэн

Мэдээ нэгтгэсэн: Б.Болдбаатар
Мэдээлэл, технологийн албаны мэргэжилтэн

Хэвлэлийн эх бэлтгэсэн: Д.Уранчимэг
Мэдээлэл, технологийн албаны ажилтан