



2024.06.07

ЭРҮҮЛ МЭНДИЙН СТАТИСТИКИЙН МЭДЭЭЛЭЛ

2024 ОНЫ ЭХНИЙ 5 САРЫН БАЙДЛААР

Улаанбаатар хот

Энэхүү товхимолын дэлгэрэнгүй мэдээллийг
www.hdc.gov.mn цахим хуудаснаас татаж харна уу!

Эрүүл мэндийн хөгжлийн төв
Мэдээлэл, технологийн албанаас эрхлэн гаргав.

Шуудангийн хаяг: 14210 Улаанбаатар, Сүхбаатар дүүрэг, Энхтайвны
гудамж, 13в байр

E-mail: admin@hdc.gov.mn, www.hdc.gov.mn

Факс: 976-11-320633

Утас: 7011-1485
7012-8801

ГАРЧИГ	
ЗУРГИЙН ЖАГСААЛТ	4
ХҮСНЭГТИЙН ЖАГСААЛТ	4
ЭРҮҮЛ МЭНДИЙН СТАТИСТИК ҮЗҮҮЛЭЛТҮҮД	5
1. ЭХ, ХҮҮХДИЙН ЭРҮҮЛ МЭНД	6
1.1. Төрөлт	6
1.2. Хүүхдийн эрүүл мэнд	7
1.3. Эхийн эндэгдэл	8
1.4. Нялхсын эндэгдэл	9
1.5. Тав хүртэлх насны хүүхдийн эндэгдэл	10
2. ЭМНЭЛГИЙН ТУСЛАМЖ ҮЙЛЧИЛГЭЭНИЙ ҮЗҮҮЛЭЛТ	11
2.1 Амбулаторийн тусламж үйлчилгээ	11
2.2 Халдварт бус өвчний эрт илрүүлэг үзлэгийн мэдээлэл	12
2.3 Жирэмсний хяналт	12
2.4 Үр хөндөлт	14
2.5 Түргэн тусламжийн дуудлага	15
2.6 Хэвтэн эмчлүүлэгчдийн тусламж үйлчилгээ	17
3. ХҮН АМЫН НАС БАРАЛТ	18
4. ЭМГЭГ СУДЛАЛЫН ШИНЖИЛГЭЭ	20
5. ХАЛДВАРТ ӨВЧИН	21
5.1. Халдварт өвчний нас баралт	21
5.2. Амьсгалын замын халдварт өвчин	21
5.3. Бэлгийн замаар дамжих халдварт өвчин	22
5.4. Коронавируст халдвар /COVID-19/	23

ЗУРГИЙН ЖАГСААЛТ

Зураг 1. 1 Төрсөн эх, амьд төрсөн нярайн тоо	7
Зураг 1. 2 Эхийн эндэгдэл, 100 000 амьд төрөлтөд	8
Зураг 1. 3 Нялхсын эндэгдэл, 1000 амьд төрөлтөд	9
Зураг 1. 4 Нялхсын эндэгдэл, 1000 амьд төрөлтөд, аймгаар	9
Зураг 1. 5 Перинаталь эндэгдэл, 1000 нийт төрөлтөд, аймгаар	10
Зураг 1. 6 Хүүхдийн эндэгдэл, 1000 амьд төрөлтөд	10
Зураг 1. 7 Тав хүртэлх насны хүүхдийн эндэгдэл, 1000 амьд төрөлтөд, аймгаар	11
Зураг 2. 1 Жирэмсний эрт хяналтын хувь, аймгаар	13
Зураг 2. 2 Түргэн тусламжийн дуудлагын тоо	16
Зураг 3. 1 Нас баралт, /бодит тоогоор/	18
Зураг 5. 1 Амьсгалын замын халдварт өвчний тохиолдол	22
Зураг 5. 2 Бэлгийн замаар дамжих халдварт өвчний тохиолдол	22
Зураг 5.3 Коронавируст халдварын өвчлөл, /хүйс, насны бүлгээр/	23
Зураг 5. 4 Коронавируст халдвар, аймгаар	23

ХҮСНЭГТИЙН ЖАГСААЛТ

Хүснэгт 1. 1 Төрөлт, төрөх үед үзүүлсэн эмнэлгийн тусламж, хувиар	6
Хүснэгт 1. 2 Амьд төрсөн хүүхэд, эхийн тээлтийн хугацаа, хувиар	7
Хүснэгт 1. 3 Тав хүртэлх насны хүүхдийн жингийн мэдээ, хувиар	8
Хүснэгт 2. 1 Эмчийн үзлэг, эмнэлгийн төрлөөр, хувиар	12
Хүснэгт 2. 2 Жирэмсний хяналт, хувиар	13
Хүснэгт 2. 3 Шинээр хяналтад хамрагдсан жирэмсэн эмэгтэйчүүдийн БЗДХ-ын шинжилгээний үзүүлэлт	14
Хүснэгт 2.4 Үр хөндөлтийн түвшин	15
Хүснэгт 2. 5 Түргэн тусламжийн дуудлага, аймгаар	16
Хүснэгт 2. 6 Стационарын тусламж, үйлчилгээний зарим үзүүлэлтүүд	17
Хүснэгт 3. 1 Осол гэмтэл, гадны шалтгаант нас баралтад эзлэх хувь	19
Хүснэгт 4. 1 Эмгэг судлалын шинжилгээний үзүүлэлт, аймгаар	20
Хүснэгт 5. 1 Халдварт өвчний тохиолдол, нас баралт, төрлөөр	21

Эрүүл мэндийн статистик үзүүлэлтүүд

/2023, 2024 оны эхний 5 сарын байдлаар/

№	Үзүүлэлт	Нэгж	2023 он	2024 он	Өсөлт бууралт
1	Төрсөн эх	Бодит тоо	27488	23999	-3489
2	Амьд төрсөн хүүхэд	Бодит тоо	27654	24158	-3496
3	Амьгүй төрсөн хүүхэд	Бодит тоо	150	131	-19
		1000 нийт төрөлтөд	5.4	5.4	0.0
4	Эхийн эндэгдэл	Бодит тоо	7	4	-3
		100 000 амьд төрөлтөд	25.3	16.6	-8.8
5	5 хүртэлх насны хүүхдийн эндэгдэл /0-4 нас 364 хоног/	Бодит тоо	413	383	-30
		1000 амьд төрөлтөд	14.9	15.9	0.9
6	Үүнээс: Нялхсын эндэгдэл /0-364 хоног/	Бодит тоо	350	304	-46
		1000 амьд төрөлтөд	12.7	12.6	-0.1
	Үүнээс: Нярайн эндэгдэл /0-28 хоног/	Бодит тоо	228	186	-42
		1000 амьд төрөлтөд	8.2	7.7	-0.5
	Үүнээс: Нярайн эрт үеийн эндэгдэл /0-6 хоног/	Нялхсын эндэгдэлд эзлэх хувь	65.1	61.2	-4.0
		Бодит тоо	148	123	-25
		Нярайн эндэгдэлд эзлэх хувь	64.9	66.1	1.2
		Нярайн хожуу үеийн эндэгдэл /7-28 хоног/	Бодит тоо	80	63
	Нярайн эндэгдэлд эзлэх хувь	35.1	33.9	-1.2	
7	Перинаталь эндэгдэл	Бодит тоо	298	254	-44
		1000 нийт төрөлтөд	10.7	10.5	-0.3
8	Нийт нас баралт	Бодит тоо	7020	7215	195
9	Эмнэлгийн нас баралт	Бодит тоо	2256	2316	60
		Хувь	32.1	32.1	0.0
10	Эмнэлэгт хоног болоогүй нас баралт	Бодит тоо	536	497	-39
		Хувь	23.8	21.5	-2.3
11	Жирэмсний эрт хяналт	Хувь	92.2	92.6	0.4
12	Эмчлэгдсэн хүний тоо	Бодит тоо	457688	456526	-1162
13	Ор хоног	Бодит тоо	3111498	3124245	12747
14	Халдварт өвчин	Бодит тоо	20821	16928	-3893
		10 000 хүн амд	60.2	48.3	-11.9
15	Амьсгалын замын халдварт өвчин	Бодит тоо	7893	8859	966
		10 000 хүн амд	22.8	25.3	2.4
16	Бэлгийн замаар дамжих халдварт өвчин	Бодит тоо	4619	4309	-310
		10 000 хүн амд	13.4	12.3	-1.1
17	Гэдэсний халдварт өвчин	Бодит тоо	3821	2927	-894
		10 000 хүн амд	11.1	8.4	-2.7
18	Зоонозын халдварт өвчин	Бодит тоо	120	55	-65
		10 000 хүн амд	0.3	0.2	-0.2
19	Цусаар дамжих халдварт өвчин	Бодит тоо	103	65	-38
		10 000 хүн амд	0.3	0.2	-0.1
20	Бусад халдварт өвчин	Бодит тоо	4265	713	-3552
		10 000 хүн амд	12.3	2.0	-10.3

1. Эх, хүүхдийн эрүүл мэнд

1.1. Төрөлт

Улсын хэмжээнд 2024 оны эхний 5 сарын байдлаар 23999 эх төрсөн нь өнгөрсөн оны мөн үеэс 3489 төрөлтөөр буюу 12.7 хувиар буурсан байна. Төрөлтийн тоо аймгууд болон Улаанбаатар хотод 35-1548 төрөлтөөр буурсан үзүүлэлттэй байна.

Төрсөн эхчүүдийн 19752 нь буюу 82.3 хувь нь эмчийн хяналтын үзлэгт 6 ба түүнээс дээш удаа хамрагдсан байна. Нийт төрөлтийн 0.3 хувийг гэрийн төрөлт эзэлж байгаа бөгөөд Төв, Дорнод, Ховд, Сүхбаатар, Дархан-Уул, Хөвсгөл, Хэнтий аймгуудад улсын дундажаас 0.1-0.3 хувиар өндөр байна.

2024 оны эхний 5 сарын байдлаар мэс заслын аргаар төрсөн эхчүүд 28.0 хувийг эзэлж байгаа ба 16.7 хувь нь төрөлтийн хүндрэлтэй, 83.3 хувь нь хүндрэлгүй төрсөн байна.

Хүснэгт 1.1. Төрөлт, төрөх үед үзүүлсэн эмнэлгийн тусламж, хувиар

№	Аймаг/хот	Төрөлтийн эзлэх хувь					20 хүртэлх насны төрөлт	35-аас дээш насны төрөлт
		Аймаг, хотын нэгдсэн эмнэлэг	Хувийн эмнэлэг	Сумын нэгдсэн эмнэлэг	Сумын эрүүл мэндийн төв	Гэртээ		
А	Б	1	2	3	4	5	6	7
1	Архангай	90.6	0.0	0.0	9.2	0.2	4.5	19.3
2	Баян-Өлгий	87.4	0.0	0.0	12.6	0.0	0.7	18.7
3	Баянхонгор	94.6	0.0	0.0	5.2	0.2	3.0	19.3
4	Булган	87.1	0.0	0.0	12.9	0.0	2.5	20.9
5	Говь-Алтай	96.4	0.0	0.0	3.6	0.0	3.3	20.3
6	Говьсүмбэр	100.0	0.0	0.0	0.0	0.0	7.9	15.0
7	Дархан-Уул	99.3	0.0	0.0	0.1	0.5	2.8	24.2
8	Дорноговь	91.6	0.0	7.4	0.7	0.2	5.0	22.5
9	Дорнод	96.9	0.0	0.0	2.5	0.5	5.0	23.9
10	Дундговь	95.1	0.0	0.0	4.9	0.0	6.2	21.0
11	Завхан	61.9	0.0	32.1	6.0	0.0	3.3	23.3
12	Орхон	99.9	0.0	0.0	0.0	0.1	2.6	25.7
13	Өвөрхангай	81.7	0.0	12.7	5.5	0.1	4.4	20.5
14	Өмнөговь	88.8	0.0	0.0	11.2	0.0	5.2	19.0
15	Сүхбаатар	95.3	0.0	0.0	4.2	0.4	4.2	26.1
16	Сэлэнгэ	52.5	0.0	42.4	4.8	0.2	6.1	23.3
17	Төв	84.1	0.0	0.0	15.2	0.6	3.2	24.4
18	Увс	90.0	0.0	0.0	9.7	0.3	2.7	17.6
19	Ховд	91.6	0.0	4.3	3.7	0.4	2.6	17.5
20	Хөвсгөл	87.0	0.0	0.0	12.7	0.4	6.0	18.7
21	Хэнтий	78.9	0.0	12.4	8.2	0.4	4.9	23.6
22	Аймгийн дундаж	88.4	0.0	4.9	6.4	0.2	3.8	21.2
23	Улаанбаатар	93.1	6.6	0.0	0.0	0.3	3.5	26.1
24	Улсын дундаж	90.9	3.6	2.2	3.0	0.3	3.6	23.8

Зураг 1.1. Төрсөн эх, амьд төрсөн нярайн тоо



1.2. Хүүхдийн эрүүл мэнд

2024 оны эхний 5 сарын байдлаарулсын хэмжээнд 24158 хүүхэд амьд төрсөн нь өнгөрсөн оны мөн үеэс 3496 хүүхдээр буюу 12.6 хувиар буурчээ. Төрөлтийн түвшин 1000 хүн амд 7.1 байна.

Амьд төрсөн хүүхдийн 12484 буюу 51.7 хувь нь хүү, 11674 буюу 48.3 хувь нь охин байна. Төрөх үеийн хүйсийн харьцаа 100 охинд ойролцоогоор 107 хүү ногдож байна.

Амьд төрсөн нийт хүүхдээс 1084 нярай буюу 4.5 хувь нь 2500 грамаас доош жинтэй, 160 тохиолдол буюу 0.7 хувь нь төрөлхийн гажигтай төрсөн байна. Төрсний дараа 1 цагийн дотор хөхөө амласан хүүхдийн эзлэх хувь 96.8 байна. Дутуу төрөлтийн түвшин 1000 амьд төрөлтөд 66.8 байна. Амьгүй төрөлтийн түвшин 1000 нийт төрөлтөд 5.4 байна.

Хүснэгт 1.2. Амьд төрсөн хүүхэд, эхийн тээлтийн хугацаа, хувиар

№	Аймаг/хот	Эхийн тээлтийн хугацаа эзлэх хувь					Төрөлхийн гажигтай төрсөн	2500 гр-аас доош жинтэй төрсөн хүүхэд
		22-28 долоо хоногтой	29-32 долоо хоногтой	33-36 долоо хоногтой	37-41 долоо хоногтой	42 долоо хоногос дээш		
А	Б	1	2	3	4	5	6	7
1	Архангай	0.2	0.4	3.2	96.1	0.0	0.0	4.3
2	Баян-Өлгий	0.1	0.6	3.2	96.1	0.0	0.6	4.7
3	Баянхонгор	0.2	1.3	4.5	94.0	0.0	0.7	4.3
4	Булган	0.0	1.5	4.5	94.0	0.0	1.0	4.0
5	Говь-Алтай	0.0	1.9	7.7	90.4	0.0	0.5	4.9
6	Говьсүмбэр	0.0	0.0	3.9	96.1	0.0	1.6	2.3
7	Дархан-Уул	0.1	0.5	2.8	95.3	1.2	0.5	2.4
8	Дорноговь	0.0	0.5	4.3	95.0	0.2	1.0	2.9
9	Дорнод	0.0	0.5	1.3	98.2	0.0	0.4	2.2
10	Дундговь	0.4	0.8	3.3	95.5	0.0	1.2	2.9
11	Завхан	0.0	0.8	5.3	94.0	0.0	1.3	3.8
12	Орхон	0.5	0.9	5.4	93.1	0.1	0.5	5.5
13	Өвөрхангай	0.0	1.4	4.5	94.1	0.0	0.1	4.2
14	Өмнөговь	0.2	0.8	3.7	95.3	0.0	0.8	5.6
15	Сүхбаатар	0.0	0.7	7.1	92.2	0.0	1.1	3.8
16	Сэлэнгэ	0.0	0.4	2.9	96.4	0.2	0.2	2.3
17	Төв	0.6	0.6	3.8	95.0	0.0	0.3	4.4
18	Увс	0.0	0.3	4.5	95.2	0.0	1.2	2.5
19	Ховд	0.0	0.4	3.8	95.8	0.0	0.1	2.8
20	Хөвсгөл	0.0	0.6	4.3	94.7	0.4	1.1	3.9
21	Хэнтий	1.1	0.4	2.0	96.4	0.0	0.2	4.0
22	Аймгийн дундаж	0.2	0.7	4.0	95.0	0.1	0.6	3.8
23	Улаанбаатар	0.5	1.4	6.3	91.8	0.0	0.7	5.1
24	Улсын дундаж	0.3	1.1	5.2	93.2	0.1	0.7	4.5

2024 оны эхний 5 сарын байдлаар тав хүртэлх насны хүүхдийн өсөлт хөгжлийн хяналтад 795050 хүүхэд хамрагдсанаас 0.15 хувь нь туранхай, 0.12 хувь нь тураалтай, 0.14 хувь нь өсөлтийн хоцрогдолтой байна.

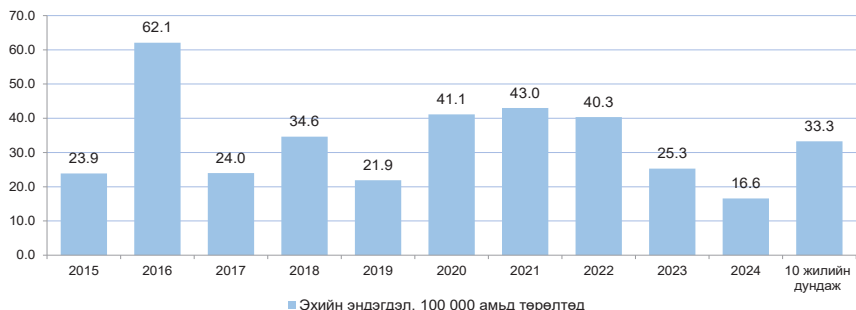
Хүснэгт 1.3. Тав хүртэлх насны хүүхдийн жингийн мэдээ, хувиар

№	Аймаг/хот	Бүгд	Жингийн мэдээ			А амин дэм уусан	Д амин дэм уусан	Олон найрлагат бичил тэжээл хэрэглэсэн
			Туранхай	Тураалтай	Өсөлтийн хоцрогдолтой			
А	Б	1	2	3	4	5	6	7
1	Архангай	21919	0.26	0.40	0.22	27.21	38.72	9.79
2	Баян-Өлгий	18474	0.38	0.31	0.11	27.38	25.54	5.00
3	Баянхонгор	31686	0.32	0.37	0.36	21.63	31.13	3.86
4	Булган	9987	0.13	0.11	0.12	36.14	10.84	2.81
5	Говь-Алтай	11163	0.27	0.30	0.74	25.09	39.85	5.83
6	Говьсүмбэр	4389	0.02	0.02	0.02	23.54	14.26	0.00
7	Дархан-Уул	37733	0.18	0.03	0.11	18.21	84.09	1.11
8	Дорноговь	18780	0.10	0.15	0.17	27.06	56.61	0.76
9	Дорнод	25386	0.15	0.16	0.20	29.45	45.62	0.43
10	Дундговь	9820	0.05	0.04	0.00	20.88	45.63	0.09
11	Завхан	17181	0.06	0.01	0.07	33.74	51.28	6.67
12	Орхон	36528	0.18	0.04	0.19	1.07	90.72	0.05
13	Өвөрхангай	17894	0.19	0.17	0.21	7.92	55.11	0.64
14	Өмнөговь	18018	0.36	0.16	0.21	27.56	67.37	1.09
15	Сүхбаатар	8598	0.27	0.06	0.30	38.88	36.65	4.35
16	Сэлэнгэ	19980	0.10	0.03	0.01	34.28	19.21	1.09
17	Төв	10048	0.11	0.02	0.11	33.17	33.58	4.05
18	Увс	26748	0.16	0.34	0.36	22.61	36.19	0.15
19	Ховд	28310	0.15	0.07	0.02	13.42	49.58	0.10
20	Хөвсгөл	25663	0.02	0.07	0.10	30.01	55.78	7.43
21	Хэнтий	8359	0.22	0.05	0.12	29.91	67.29	11.38
22	Аймгийн дундаж	406664	0.18	0.15	0.18	22.86	50.56	2.78
23	Улаанбаатар	388386	0.12	0.09	0.11	15.85	27.66	1.63
24	Улсын дундаж	795050	0.15	0.12	0.14	19.44	39.37	2.22

1.3. Эхийн эндэгдэл

Улсын хэмжээнд 2024 оны эхний 5 сарын байдлаар эхийн эндэгдлийн 4 тохиолдол бүртгэгдэж, 100 000 амьд төрөлтөд 16.6 ногдож байна. Сүүлийн 10 жилийн дундажаар 100 000 амьд төрөлтөд ногдох эхийн эндэгдэл 33.3 байна.

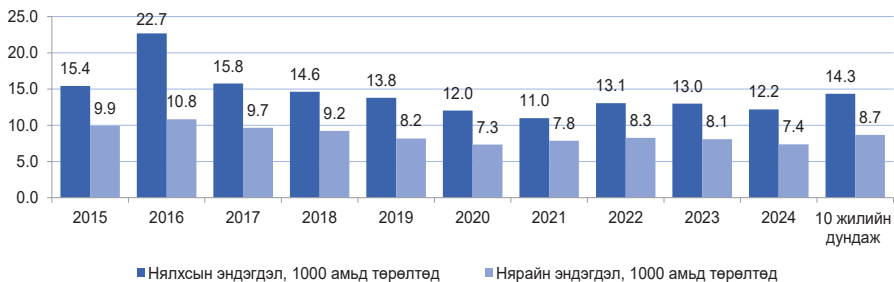
Зураг 1.2. Эхийн эндэгдэл, 100 000 амьд төрөлтөд



1.4. Нялхсын эндэгдэл

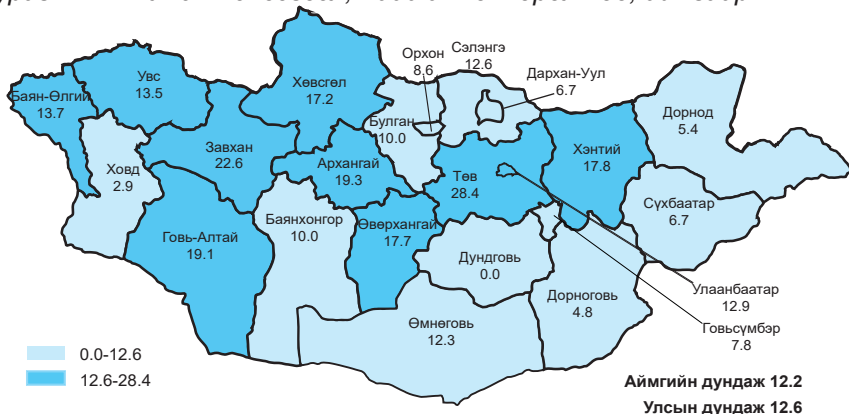
Улсын хэмжээнд 2024 оны эхний 5 сарын байдлаар нялхсын эндэгдлийн 304 тохиолдол бүртгэгдэж, 1000 амьд төрөлтөд 12.6 ногдож байгаа нь өнгөрсөн оны мөн үетэй харьцуулахад 46 тохиолдлоор буурсан үзүүлэлттэй байна. Нялхсын эндэгдлийн 58.9 хувь нь эрэгтэй, 41.1 хувь нь эмэгтэй хүүхэд байна. Нялхсын эндэгдлийн 61.2 хувийг нярайн эндэгдэл эзэлж байгаа ба 1000 амьд төрөлтөд ногдох нярайн эндэгдэл 7.7 байна. Нярайн эндэгдлийн нийт 186 тохиолдлын 123 буюу 66.1 хувь нь эрт үеийн эндэгдэл, 63 буюу 33.9 хувийг хожуу үеийн эндэгдэл тус тус эзэлж байна.

Зураг 1.3. Нялхсын эндэгдэл, 1000 амьд төрөлтөд



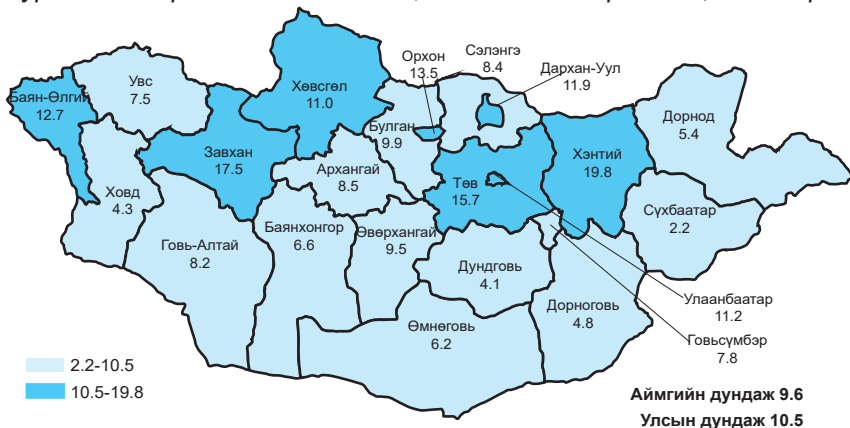
2024 оны эхний 5 сарын байдлаар 1000 амьд төрөлтөд ногдох нялхсын эндэгдлийг аймгуудаар харьцуулбал: Төв (28.4), Завхан (22.6), Архангай (19.3), Говь-Алтай (19.1), Хэнтий (17.8), Өвөрхангай (17.7), Хөвсгөл (17.2), Баян-Өлгий (13.7), Увс (13.5) аймгуудад болон Улаанбаатар хотод (12.9) улсын дундаж үзүүлэлтээс 0.3-15.8 өндөр байна.

Зураг 1.4. Нялхсын эндэгдэл, 1000 амьд төрөлтөд, аймгаар



Нялхсын эндэгдлийг шалтгаанаар авч үзвэл: Перинаталь үеийн эмгэг 56.9 хувь, төрөлхийн хөгжлийн гажиг 17.4 хувь, амьсгалын тогтолцооны эмгэг 8.9 хувийг тус тус эзэлж байна.

Зураг 1.5. Перинаталь эндэгдэл, 1000 нийт төрөлтөд, аймгаар



1.5. Тав хүртэлх насны хүүхдийн эндэгдэл

Улсын хэмжээнд 2024 оны эхний 5 сарын байдлаар тав хүртэлх насны хүүхдийн эндэгдлийн 383 тохиолдол бүртгэгдэж, 1000 амьд төрөлтөд 15.9 ногдож байгаа нь өмнөх оны мөн үетэй харьцуулахад 30 тохиолдлоор буурсан байна.

Тав хүртэлх насандаа эндсэн хүүхдийн 224 тохиолдол буюу 58.5 хувь нь эрэгтэй, 159 тохиолдол буюу 41.5 хувь нь эмэгтэй хүүхэд байна. Нийт тохиолдлын 22.5 хувь нь эмнэлгээс гадуур, 77.5 хувь нь эмнэлэгт нас барсан ба үүнээс хоног болоогүй нас баралт 22.2 хувийг эзэлж байна.

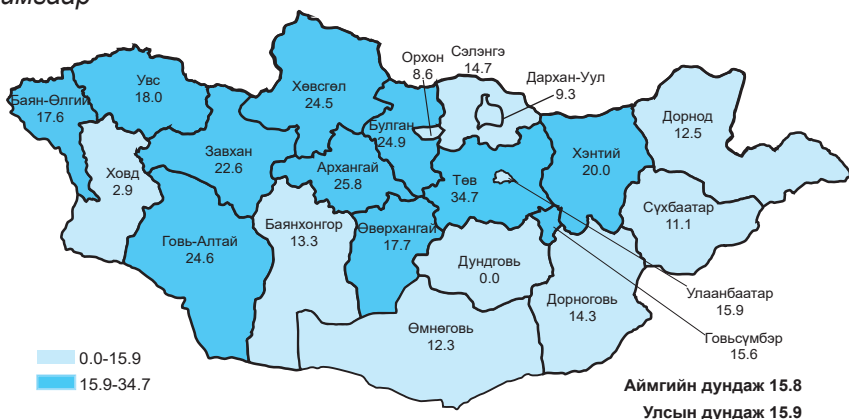
Зураг 1.6. Хүүхдийн эндэгдэл, 1000 амьд төрөлтөд



Шалтгаанаар авч үзвэл: Нийт эндэгдлийн 87.3 хувь нь өвчнөөр, 12.7 хувь нь осол, гэмтлийн улмаас эндсэн байна. Перинаталь үед үүссэн эмгэг 45.2 хувь, төрөлхийн хөгжлийн гажиг 15.4 хувь, амьсгалын тогтолцооны эмгэг 10.4 хувийг тус тус эзэлж байна.

Аймгуудаар харьцуулбал: 1000 амьд төрөлтөд ногдох тав хүртэлх насны хүүхдийн эндэгдэл Төв (34.7), Архангай (25.8), Булган (24.9), Говь-Алтай (24.6), Хөвсгөл (24.5), Завхан (22.6), Хэнтий (20.0), Увс (18.0), Өвөрхангай (17.7), Баян-Өлгий (17.6) аймгуудад улсын дундаж үзүүлэлтээс 1.8-18.8 өндөр байна.

Зураг 1.7. Тав хүртэлх насны хүүхдийн эндэгдэл, 1000 амьд төрөлтөд, аймгаар



2. ЭМНЭЛГИЙН ТУСЛАМЖ ҮЙЛЧИЛГЭЭНИЙ ҮЗҮҮЛЭЛТ

2.1. Амбулаторийн тусламж үйлчилгээ

Улсын хэмжээнд 2024 оны эхний 5 сарын байдлаар нийт 10183167 эмчийн үзлэг хийгдсэнээс 24.2 хувийг урьдчилан сэргийлэх үзлэг, 58.7 хувийг өвчний учир амбулаторт, 6.8 хувийг идэвхитэй хяналтын үзлэг, 10.3 хувийг гэрийн үзлэг тус тус эзэлж байна. Нэг их эмчид ногдох үзлэгийн тоо 680 байна.

Өмнөх оны мөн үетэй харьцуулахад өвчний учир амбулаторийн үзлэг 3.3-оор буурч, гэрийн үзлэг 1.1, идэвхитэй хяналт 1.2, урьдчилан сэргийлэх үзлэг 0.9 хувиар тус тус өссөн байна.

Хүснэгт 2.1. Эмчийн үзлэг, эмнэлгийн төрлөөр, хувиар

№	Аймаг/хот	Багийн бага эмч	Сумын бага эмч	Сумын эх баригч бага эмч	Сумын их эмч	Аймаг, дүүргийн нэгдсэн эмнэлэг	Өрхийн эмчийн үзлэг	Бусад
А	Б	1	2	3	4	5	6	7
1	Архангай	14.7	2.6	3.2	21.5	38.3	15.5	4.1
2	Баян-Өлгий	8.4	0.6	3.5	16.8	39.9	25.1	5.5
3	Баянхонгор	10.9	2.0	3.2	13.4	49.6	18.9	2.0
4	Булган	11.7	2.6	5.0	17.0	51.8	8.0	4.0
5	Говь-Алтай	10.1	0.4	3.2	11.7	48.4	19.3	7.0
6	Говьсүмбэр	0.0	0.0	0.4	6.1	56.2	26.9	10.4
7	Дархан-Уул	1.9	0.5	0.9	3.9	36.0	38.4	18.4
8	Дорноговь	5.4	1.8	1.2	25.4	38.7	19.4	8.0
9	Дорнод	3.4	0.8	2.2	10.4	45.6	33.2	4.4
10	Дундговь	7.4	0.3	3.6	17.8	57.6	11.1	2.2
11	Завхан	7.5	1.8	2.3	27.2	36.1	20.3	4.9
12	Орхон	0.0	0.0	0.0	1.4	25.4	46.7	26.4
13	Өвөрхангай	6.3	0.7	2.4	10.1	53.1	21.9	5.4
14	Өмнөговь	4.0	1.4	2.2	13.8	39.4	24.3	14.9
15	Сүхбаатар	6.0	1.8	2.8	16.9	56.5	14.5	1.4
16	Сэлэнгэ	0.4	6.0	4.8	13.8	44.3	23.5	7.2
17	Төв	19.2	3.1	6.2	15.5	41.5	12.3	2.1
18	Увс	8.4	1.5	4.2	16.0	48.5	16.2	5.1
19	Ховд	8.5	0.8	1.8	10.4	47.1	24.7	6.7
20	Хөвсгөл	12.8	2.7	5.2	15.4	28.1	30.0	5.7
21	Хэнтий	3.4	2.2	2.6	28.2	32.3	27.0	4.3
22	Аймгийн дундаж	6.7	1.6	2.8	14.0	41.0	25.3	8.5
23	Улаанбаатар	0.0	0.0	0.0	0.7	22.5	31.7	45.1
24	Улсын дундаж	2.6	0.6	1.1	5.8	29.6	29.3	31.0

2.2. Халдварт бус өвчний эрт илрүүлэг үзлэгийн мэдээлэл

Улсын хэмжээнд 2024 оны эхний 5 сарын байдлаар артерийн гипертензи эрт илрүүлэг үзлэгт 18-аас дээш насны нийт 608390 (28.5%) хүн хамрагдсан бөгөөд 38.6 хувь нь эрэгтэй, 61.4 хувь нь эмэгтэй байна. Үр дүнгийн үзүүлэлтээр нийт үзлэгийн 0.7 хувь нь артерийн гипертензи онош батлагдсан байна.

Чихрийн шижин өвчний эрт илрүүлэг үзлэгт 35-аас дээш насны нийт 506358 (37.7%) хүн хамрагдсанаас 38.3 хувь нь эрэгтэй, 61.7 хувь нь эмэгтэй байна. Үр дүнгийн үзүүлэлтээр 0.2 хувьд нь чихрийн шижин өвчний онош батлагдсан байна.

Элэгний хорт хавдрын эрт илрүүлэг үзлэгт 40-65 насны 134502 (14.7%) хүн хамрагдсанаас 30 тохиолдолд хорт хавдар оношлогдсон байна.

2.2.1. Хөх, умайн хүзүүний хорт хавдрын эрт илрүүлэг үзлэгийн мэдээлэл

Улсын хэмжээнд 2024 оны эхний 5 сарын байдлаар умайн хүзүүний хорт хавдрын эсийн шинжилгээнд суурилсан илрүүлэг үзлэгт зорилтот насны нийт 47634 (19.8%) эмэгтэй хамрагдсан байна. Үр дүнгийн үзүүлэлтээр нийт эсийн шинжилгээний 3.9 хувь нь Пап эерэг буюу эсийн түвшинд өөрчлөлттэй,

үүнээс хорт хавдрын шинэ өвчлөлийн 4 тохиолдол бүртгэгдсэн байна. Хөхний хорт хавдрын эрт илрүүлэг үзлэгт 221116 эмэгтэй хамрагдсанаас 800 (0.4%) тохиолдол хөхний эмнэлзүйн үзлэгээр эерэг, үүнээс хорт хавдрын шинэ өвчлөлийн тохиолдол бүртгэгдээгүй байна.

2.3. Жирэмсний хяналт

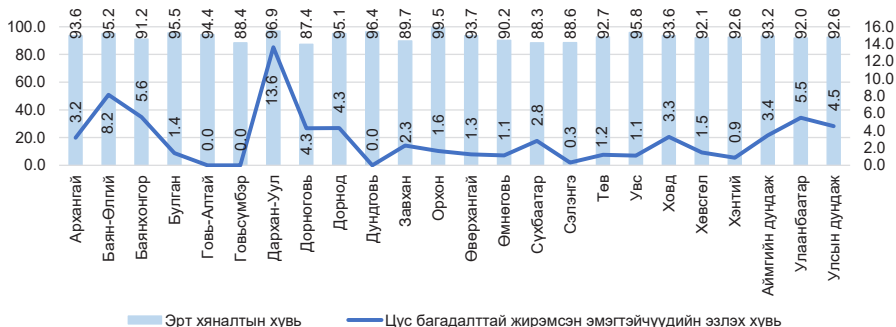
Улсын хэмжээнд 2024 оны эхний 5 сарын байдлаар жирэмсний хяналтад шинээр 25187 эмэгтэйчүүд хамрагдсан ба 92.6 хувь нь эхний 3 сартайд, 6.6 хувь нь 4-6 сартайд, 0.8 хувь нь 7 ба түүнээс дээш сартайд хяналтад орсон байна. Хяналтад орсон жирэмсэн эмэгтэйчүүдийн 97.1 хувь нь цусны шинжилгээнд хамрагдсанаас 4.5 хувь нь цус багадалттай байна.

Шинээр хяналтад хамрагдсан жирэмсэн эмэгтэйчүүдээс трихомониаз илрүүлэх шинжилгээнд 92.7 хувь, заг хүйтэн илрүүлэх шинжилгээнд 92.7 хувь, тэмбүү илрүүлэх шинжилгээнд 99.0 хувь, ХДХВ/ДОХ илрүүлэх шинжилгээнд 97.6 хувь нь хамрагдсан байна.

Хүснэгт 2.2. Жирэмсний хяналт, хувиар

№	Аймаг/хот	Хяналтад авсан хувь			6 ба түүнээс дээш удаа хяналтад хамрагдаж төрсөн	Цус багадалттай жирэмсэн эмэгтэйчүүд
		Эхний 3 сартайд	4-6 сартайд	7 ба түүнээс дээш сартайд		
А	Б	1	2	3	4	5
1	Архангай	93.6	6.0	0.4	74.5	3.2
2	Баян-Өлгий	95.2	4.5	0.4	54.0	8.2
3	Баянхонгор	91.2	8.2	0.6	91.5	5.6
4	Булган	95.5	4.5	0.0	73.6	1.4
5	Говь-Алтай	94.4	4.7	0.9	87.6	0.0
6	Говьсүмбэр	88.4	11.6	0.0	82.7	0.0
7	Дархан-Уул	96.9	3.0	0.1	79.2	13.6
8	Дорноговь	87.4	11.0	1.6	83.0	4.3
9	Дорнод	95.1	4.7	0.2	83.3	4.3
10	Дундговь	96.4	2.8	0.8	94.2	0.0
11	Завхан	89.7	10.0	0.3	91.5	2.3
12	Орхон	99.5	0.5	0.0	78.0	1.6
13	Өвөрхангай	93.7	5.8	0.5	75.5	1.3
14	Өмнөговь	90.2	8.5	1.3	91.7	1.1
15	Сүхбаатар	88.3	10.9	0.7	94.9	2.8
16	Сэлэнгэ	88.6	9.0	2.5	88.7	0.3
17	Төв	92.7	6.7	0.6	89.2	1.2
18	Увс	95.8	3.9	0.3	89.8	1.1
19	Ховд	93.6	5.8	0.6	85.9	3.3
20	Хөвсгөл	92.1	7.0	0.8	60.2	1.5
21	Хэнтий	92.6	6.4	1.0	85.1	0.9
22	Аймгийн дундаж	93.2	6.1	0.7	80.1	3.4
23	Улаанбаатар	92.0	7.1	0.9	84.1	5.5
24	Улсын дундаж	92.6	6.6	0.8	82.3	4.5

Зураг 2.1. Жирэмсний эрт хяналтын хувь, аймгаар



Хүснэгт 2.3. Шинээр хяналтад хамрагдсан жирэмсэн эмэгтэйчүүдийн БЗДХ-ын шинжилгээний үзүүлэлт

№	Аймаг/хот	Трихомониаз	Үүнээс: Эерэг	Заг хүйтэн	Үүнээс: Эерэг	Тэмбүү	Үүнээс: Эерэг
1	Архангай	400	0	400	0	533	14
2	Баян-Өлгий	687	0	687	0	1033	0
3	Баянхонгор	607	35	607	0	630	12
4	Булган	261	1	261	2	285	3
5	Говь-Алтай	249	0	267	0	314	5
6	Говьсүмбэр	110	2	110	0	110	0
7	Дархан-Уул	807	11	807	0	807	11
8	Дорноговь	517	4	517	0	564	8
9	Дорнод	442	6	442	1	540	17
10	Дундговь	234	0	207	0	247	1
11	Завхан	301	0	301	0	348	1
12	Орхон	728	17	728	2	728	3
13	Өвөрхангай	663	0	663	0	795	6
14	Өмнөговь	583	7	583	1	635	1
15	Сүхбаатар	390	8	390	0	390	3
16	Сэлэнгэ	510	9	485	2	679	4
17	Төв	402	7	400	0	490	5
18	Увс	475	0	502	0	628	1
19	Ховд	621	0	611	0	653	1
20	Хөвсгөл	669	6	669	7	698	15
21	Хэнтий	376	0	374	0	464	2
22	Аймгийн дүн	10032	113	10011	15	11571	113
23	Улаанбаатар	13325	158	13325	7	13352	210
24	Улсын дүн	23357	271	23336	22	24923	323

2.4. Үр хөндөлт

Улсын хэмжээнд 2024 оны эхний 5 сарын байдлаарниит 5158 эмэгтэйчүүд үр хөндөх мэс ажилбарыг хийлгэсэн байна. Өмнөх оны мөн үеэс 196 тохиолдлоор буурсан үзүүлэлттэй байна.

Нийт үр хөндөлтийн 250 тохиолдол буюу 4.8 хувийг хожуу үр хөндөлт, 215 тохиолдол буюу 4.2 хувийг өсвөр насны үр хөндөлт эзэлж байна.

Хүснэгт 2.4. Үр хөндөлтийн түвшин

№	Аймаг/хот	Үр хөндөлтийн тоо			Үр хөндөлтийн харьцаа (1000 амьд төрөлтөд)		
		2023 он	2024 он	5 жилийн дундаж	2023 он	2024 он	5 жилийн дундаж
1	Архангай	83	85	104	133.0	182.4	169.9
2	Баян-Өлгий	67	19	43	58.4	18.6	38.3
3	Баянхонгор	39	59	81	57.2	98.3	115.4
4	Булган	26	17	35	97.7	84.6	118.2
5	Говь-Алтай	18	42	28	41.9	114.8	59.4
6	Говьсүмбэр	16	7	23	97.0	54.7	142.3
7	Дархан-Уул	232	173	240	275.5	230.4	286.2
8	Дорноговь	139	134	149	304.8	319.0	292.7
9	Дорнод	57	89	138	88.4	159.5	203.3
10	Дундговь	46	50	49	154.9	204.9	154.6
11	Завхан	7	3	11	13.8	7.5	21.5
12	Орхон	123	94	99	127.3	115.9	104.1
13	Өвөрхангай	71	55	70	81.7	74.9	81.9
14	Өмнөговь	175	203	208	310.3	417.7	354.9
15	Сүхбаатар	43	49	43	78.9	108.6	85.7
16	Сэлэнгэ	24	15	16	42.3	31.4	26.6
17	Төв	22	36	31	57.4	113.6	79.3
18	Увс	98	117	106	125.3	175.1	144.3
19	Ховд	18	20	16	22.8	29.1	21.1
20	Хөвсгөл	18	8	19	19.1	9.8	19.7
21	Хэнтий	24	28	34	44.0	62.2	59.0
22	Аймгийн дүн	1346	1303	1543	103.4	117.9	117.6
23	Улаанбаатар	4008	3855	3828	273.8	294.1	262.9
24	Улсын дүн	5354	5158	5371	193.6	213.5	194.0

2.5. Түргэн тусламжийн дуудлага

Улсын хэмжээнд 2024 оны эхний 5 сарын байдлаар 335370 түргэн тусламжийн дуудлага хүлээн авч үйлчилсэнээс 6.9 хувийг алсын, 9.7 хувийг осол, гэмтлийн дуудлага эзэлж байна.

Зураг 2.2. Түргэн тусламжийн дуудлагын тоо



Хүснэгт 2.5. Түргэн тусламжийн дуудлагын тоо

№	Аймаг/хот	Түргэн тусламжийн дуудлага			Бүх дуудлагад эзлэх хувь	Алсын дуудлагын эзлэх хувь	Осол, гэмтлийн дуудлагын эзлэх хувь
		Бүгд	Алсын дуудлага	Осол, гэмтлийн дуудлага			
1	Архангай	6864	1456	283	2.0	21.2	4.1
2	Баян-Өлгий	6992	1540	159	2.1	22.0	2.3
3	Баянхонгор	5965	1372	203	1.8	23.0	3.4
4	Булган	5602	672	129	1.7	12.0	2.3
5	Говь-Алтай	5919	955	120	1.8	16.1	2.0
6	Говьсүмбэр	2189	98	53	0.7	4.5	2.4
7	Дархан-Уул	6952	176	649	2.1	2.5	9.3
8	Дорноговь	6927	849	334	2.1	12.3	4.8
9	Дорнод	4144	388	155	1.2	9.4	3.7
10	Дундговь	4477	965	118	1.3	21.6	2.6
11	Завхан	8781	1325	127	2.6	15.1	1.4
12	Орхон	6502	137	1021	1.9	2.1	15.7
13	Өвөрхангай	7021	1836	260	2.1	26.2	3.7
14	Өмнөговь	3885	693	357	1.2	17.8	9.2
15	Сүхбаатар	7187	1568	148	2.1	21.8	2.1
16	Сэлэнгэ	11328	1651	445	3.4	14.6	3.9
17	Төв	6853	1962	262	2.0	28.6	3.8
18	Увс	6048	1772	121	1.8	29.3	2.0
19	Ховд	5029	1146	243	1.5	22.8	4.8
20	Хөвсгөл	8808	1206	172	2.6	13.7	2.0
21	Хэнтий	9074	1201	158	2.7	13.2	1.7
22	Аймгийн дүн	136547	22968	5517	40.7	16.8	4.0
23	Улаанбаатар	198823	64	27163	59.3	0.0	13.7
24	Улсын дүн	335370	23032	32680	100.0	6.9	9.7

2.6 Хэвтэн эмчлүүлэгчдийн тусламж үйлчилгээ

Улсын хэмжээнд 2024 оны эхний 5 сарын байдлаар 456526 үйлчлүүлэгч эмнэлэгт хэвтэн эмчлүүлж, 3124245 ор хоног ашигласан байна. Улсын дунджаар ор ашиглалтын хувь 69.8, дундаж ор хоног 6.8 байна. Өмнөх оны мөн үетэй харьцуулахад хэвтэн эмчлүүлэгч 1162 хүнээр буурч, ор хоног 12747 тохиолдлоор өссөн байна.

Хүснэгт 2.6. Стационарын тусламж, үйлчилгээний зарим үзүүлэлтүүд

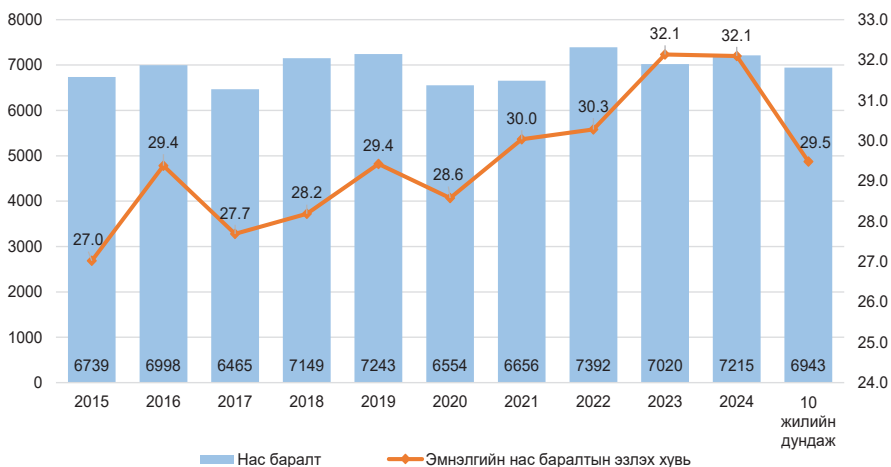
№	Аймаг/хот	Орны тоо	Орны фонд ашиглалт	Орны фонд ашиглалтын хувь	Дундаж ор хоног	Орны эргэлт
1	Архангай	594	106.4	70.0	7.0	15.4
2	Баян-Өлгий	1016	116.1	76.4	7.1	16.8
3	Баянхонгор	691	111.1	73.1	7.0	16.2
4	Булган	309	128.0	84.2	7.1	18.1
5	Говь-Алтай	493	101.3	66.6	7.0	14.6
6	Говьсүмбэр	176	112.5	74.0	7.1	16.2
7	Дархан-Уул	843	112.9	74.3	7.0	16.3
8	Дорноговь	549	112.2	73.8	7.1	16.1
9	Дорнод	584	107.1	70.4	6.8	16.0
10	Дундговь	368	97.2	64.0	7.4	13.3
11	Завхан	633	100.6	66.2	6.7	15.0
12	Орхон	941	114.5	75.3	6.8	17.1
13	Өвөрхангай	1044	90.6	59.6	6.9	13.4
14	Өмнөговь	767	64.5	42.4	6.3	10.6
15	Сүхбаатар	530	115.6	76.0	7.9	14.9
16	Сэлэнгэ	878	92.7	61.0	7.1	13.2
17	Төв	565	103.6	68.2	7.2	14.6
18	Увс	562	125.8	82.8	6.8	18.8
19	Ховд	820	122.0	80.2	7.6	16.2
20	Хөвсгөл	1011	90.3	59.4	6.7	13.9
21	Хэнтий	602	115.9	76.2	7.4	16.0
22	Аймгийн дүн	13976	105.2	69.2	7.0	15.2
23	Улаанбаатар	15467	106.9	70.3	6.7	16.2
24	Улсын дүн	29443	106.1	69.8	6.8	15.7

3. ХҮН АМЫН НАС БАРАЛТ

2024 оны эхний 5 сарын байдлаар улсын хэмжээнд нас баралтын 7215 тохиолдол бүртгэгдсэн нь өнгөрсөн оны мөн үеэс 195 тохиолдлоор өссөн байна.

Нийт нас баралтын 4552 тохиолдол буюу 63.1 хувь нь эрэгтэй, 2663 буюу 36.9 хувь нь эмэгтэй байна. Нийт нас баралтын 32.1 хувь нь эмнэлэгт нас барсан бөгөөд үүнээс 497 тохиолдол буюу 21.5 хувийг хоног болоогүй нас баралт эзэлж байна. Эмнэлэгт хоног болоогүй нас баралт өмнөх оны мөн үеэс 39 тохиолдлоор буурсан байна.

Зураг 3.1. Нас баралт, /бодит тоогоор/



Нас баралтын түвшин 1000 хүн амд 2.1 байна. Нас баралтын 4.2 хувийг нэг хүртэлх насны хүүхдийн эндэгдэл, 5.3 хувийг тав хүртэлх насны хүүхдийн эндэгдэл эзэлж байна.

Осол гэмтэл, гадны шалтгаант нас баралтын 1159 тохиолдол бүртгэгдэж, нийт нас баралтын 16.1 хувийг эзэлж байна. Өмнөх оны мөн үеэс 95 тохиолдлоор өссөн бөгөөд 10000 хүн амд ногдох осол гэмтэл, гадны шалтгаант нас баралт 3.4 байна.

Хүснэгт 3.1. Осол гэмтэл, гадны шалтгаант нас баралтад эзлэх хувь

№	Аймаг/хот	Амиа хорлолт	Бусдад хорлогдсон	Үйлдвэрийн осол	Зам тээврийн осол	Бусад осол	Тодорхойгүй
A	Б	1	2	3	4	5	6
1	Архангай	14.7	2.9	0.0	29.4	52.9	0.0
2	Баян-Өлгий	33.3	0.0	0.0	33.3	33.3	0.0
3	Баянхонгор	36.0	4.0	0.0	24.0	36.0	0.0
4	Булган	28.6	0.0	0.0	7.1	64.3	0.0
5	Говь-Алтай	25.0	0.0	0.0	25.0	50.0	0.0
6	Говьсүмбэр	7.1	0.0	7.1	28.6	57.1	0.0
7	Дархан-Уул	15.4	0.0	7.7	15.4	61.5	0.0
8	Дорноговь	16.1	3.2	0.0	41.9	38.7	0.0
9	Дорнод	15.4	11.5	0.0	11.5	61.5	0.0
10	Дундговь	18.2	0.0	0.0	9.1	72.7	0.0
11	Завхан	45.5	9.1	0.0	18.2	27.3	0.0
12	Орхон	0.0	0.0	0.0	5.9	94.1	0.0
13	Өвөрхангай	22.7	9.1	0.0	22.7	45.5	0.0
14	Өмнөговь	25.0	0.0	0.0	15.0	60.0	0.0
15	Сүхбаатар	17.6	11.8	11.8	23.5	35.3	0.0
16	Сэлэнгэ	22.2	2.2	0.0	20.0	55.6	0.0
17	Төв	12.8	0.0	0.0	28.2	59.0	0.0
18	Увс	33.3	4.2	0.0	29.2	33.3	0.0
19	Ховд	0.0	0.0	0.0	40.0	50.0	10.0
20	Хөвсгөл	51.0	5.9	0.0	19.6	23.5	0.0
21	Хэнтий	34.6	11.5	0.0	11.5	42.3	0.0
22	Аймгийн дундаж	24.3	4.0	0.8	22.4	48.3	0.2
23	Улаанбаатар	10.7	7.3	0.4	4.6	69.8	7.2
24	Улсын дундаж	16.3	6.0	0.6	11.9	60.9	4.3

4. ЭМГЭГ СУДЛАЛЫН ШИНЖИЛГЭЭ

2024 оны эхний 5 сарын байдлаар аймаг хотын нэгдсэн эмнэлгүүдэд нас баралтын 2051 тохиолдол бүртгэгдсэнээс 44.4 хувьд нь эмгэг судлалын болон шүүх эмнэлгийн задлан шинжилгээ хийгдсэн байна.

Задлан шинжилгээний хувь Архангай, Дундговь, Улаанбаатар, Баянхонгор, Хэнтий, Дорнод, Дархан-Уул, Булган, Төв, Ховд аймгуудад аймгийн дундаж үзүүлэлтээс 0.3-21.8 хувиар доогуур үзүүлэлттэй байна. Улсын хэмжээнд үндсэн оношийн зөрүү 24 тохиолдол бүртгэгдэж, оношийн зөрүүний хувь 3.1 байна.

Хүснэгт 4.1. Эмгэг судлалын шинжилгээний үзүүлэлт, аймгаар

№	Аймаг/хот	Эдийн шинжилгээ	Эсийн шинжилгээ	Аймаг, хотын нэгдсэн эмнэлэгт бүртгэгдсэн нас баралт	Аймаг, хотын нэгдсэн эмнэлэгт хийгдсэн задлан шинжилгээ		Аймаг, хотын нэгдсэн эмнэлгийн амьгүй төрөлт	Амьгүй төрөлтөд хийгдсэн задлан шинжилгээ	Задлан шинжилгээ хийгээгүй	Задлан шинжилгээний хувь	Оношийн зөрүү /тоо/	Оношийн зөрүүний хувь
					Эмгэг судлалын	Шүүх эмнэлгийн						
1	Архангай	444	535	29	10	2	1	1	17	43.3%	0	0.0%
2	Баян-Өлгий	316	1108	14	5	0	3	3	9	47.1%	1	12.5%
3	Баянхонгор	512	1486	27	10	1	3	1	16	40.0%	3	27.3%
4	Булган	195	1704	7	2	0	0	0	5	28.6%	0	0.0%
5	Говь-Алтай	443	959	15	9	0	2	2	6	64.7%	0	0.0%
6	Говьсүмбэр	114	235	19	7	3	0	0	9	52.6%	0	0.0%
7	Дархан-Уул	743	3018	84	17	6	5	5	61	31.5%	1	4.5%
8	Дорноговь	505	1102	29	13	3	0	0	13	55.2%	3	23.1%
9	Дорнод	544	2177	53	16	6	0	0	31	41.5%	0	0.0%
10	Дундговь	229	935	13	5	1	1	0	7	42.9%	0	0.0%
11	Завхан	232	643	13	6	1	0	1	6	61.5%	0	0.0%
12	Орхон	1018	1221	40	19	5	3	0	16	55.8%	3	15.8%
13	Өвөрхангай	774	2953	30	13	1	0	0	16	46.7%	0	0.0%
14	Өмнөговь	87	194	14	5	6	0	0	3	78.6%	0	0.0%
15	Сүхбаатар	499	1196	16	11	3	0	0	2	87.5%	1	9.1%
16	Сэлэнгэ	285	463	11	5	1	0	0	5	54.5%	0	0.0%
17	Төв	890	1222	34	9	0	0	0	25	26.5%	0	0.0%
18	Увс	823	1583	18	10	1	1	1	7	63.2%	0	0.0%
19	Ховд	335	328	6	1	0	2	2	5	37.5%	0	0.0%
20	Хөвсгөл	544	2809	42	19	3	3	0	20	48.9%	1	5.3%
21	Хэнтий	268	1180	31	3	4	0	0	24	22.6%	0	0.0%
22	Аймгийн дүн	9800	27051	545	195	47	24	16	303	45.3%	13	6.2%
23	Улаанбаатар	46206	18377	1506	513	143	81	43	850	44.0%	11	2.0%
24	Улсын дүн	56006	45428	2051	708	190	105	59	1153	44.4%	24	3.1%

5. ХАЛДВАРТ ӨВЧИН

Улсын хэмжээнд 2024 оны эхний 5 сарын байдлаар 23 төрлийн 16928 халдварт өвчний тохиолдол бүртгэгдэж, 10000 хүн амд 48.3 ногдож байна. Өмнөх оны мөн үеэс 3893 тохиолдлоор буюу 10000 хүн амд ногдох өвчлөл 11.9-оор буурсан байна.

10 000 хүн амд ногдох халдварт өвчнийг аймгуудаар харьцуулбал: Өмнөговь (131.4), Дорнод (131.2), Дорноговь (79.8), Баянхонгор (78.4), Дархан-Уул (71.6), Говьсүмбэр (64.8), Төв (64.2), Говь-Алтай (54.4) аймгуудад улсын дундаж үзүүлэлтээс 6.1-83.1 өндөр байна.

Хүснэгт 5.1. Халдварт өвчний тохиолдол, нас баралт, төрлөөр

№	Халдварт өвчний төрөл	Өвчлөл			Нас баралт		
		2023 он	2024 он	Өсөлт/ Бууралт	2023 он	2024 он	Өсөлт/ Бууралт
1	Амьсгалын замын халдварт өвчин	7893	8859	966	16	16	0
2	Бэлгийн замаар дамжих халдварт өвчин	4619	4309	-310	1	1	0
3	Гэдэсний халдварт өвчин	3821	2927	-894	0	0	0
4	Зоонозын халдварт өвчин	120	55	-65	0	0	0
5	Цусаар дамжих халдварт өвчин	103	65	-38	5	7	2
6	Бусад халдварт өвчин	4265	713	-3552	5	2	-3
7	Нийт халдварт өвчин	20821	16928	-3893	27	26	-1

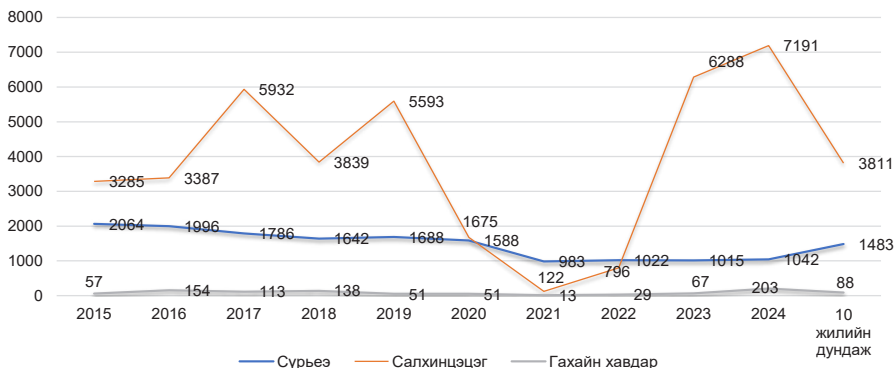
5.1. Халдварт өвчний нас баралт

Улсын хэмжээнд 2024 оны эхний 5 сарын байдлаар халдварт өвчний нас баралтын нийт 26 тохиолдол бүртгэгдсэнээс сүрьеэ (16), нярайн бактерт үжил (6), вирүст хепатит (1), төрөлхийн тэмбүү (1), коронавируст халдвар (2) тохиолдол тус тус бүртгэгдсэн байна.

5.2. Амьсгалын замын халдварт өвчин

2024 оны эхний 5 сарын байдлаар улсын хэмжээнд амьсгалын замын халдварт өвчний 8859 тохиолдол бүртгэгдэж, нийт халдварт өвчний 52.3 хувийг эзэлж байна. Амьсгалын замын халдварт өвчин өмнөх оноос 966 тохиолдлоор өссөн байна.

Зураг 5.1 Амьсгалын замын халдварт өвчний тохиолдол

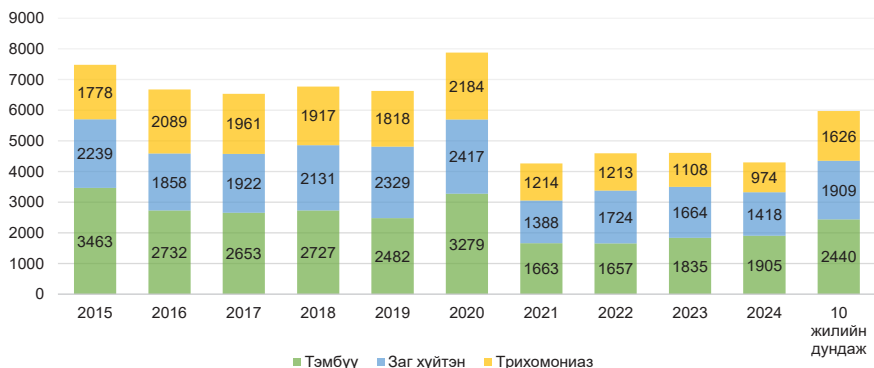


5.3. Бэлгийн замаар дамжих халдварт өвчин

2024 оны эхний 5 сарын байдлаар улсын хэмжээнд бэлгийн замаар дамжих халдварт өвчний 4309 тохиолдол бүртгэгдсэн нь нийт халдварт өвчний 25.5 хувийг эзэлж байна. Өмнөх оны мөн үеэс 310 тохиолдлоор буурсан байна.

Бэлгийн замаар дамжих халдварт өвчний 44.2 хувийг тэмбүү, 32.9 хувийг заг хүйтэн, 22.6 хувийг трихомониаз, 0.3 хувийг ХДХВ/ДОХ тус тус эзэлж байна. Өнгөрсөн оны мөн үетэй харьцуулахад тэмбүүгийн өвчлөл 70 тохиолдлоор өссөн ба 10000 хүн амд ногдох тэмбүүгийн өвчлөл Өмнөговь (9.0), Говьсүмбэр (8.3), Баянхонгор (7.7), Дорнод (7.7), Хөвсгөл (5.6) аймгууд болон Улаанбаатар хотод (6.9) улсын дундаж үзүүлэлтээс 0.2-3.6 өндөр байна.

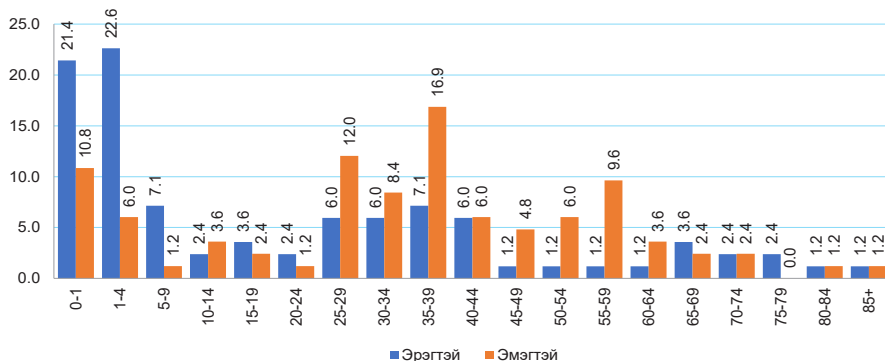
Зураг 5.2. Бэлгийн замаар дамжих халдварт өвчний тохиолдол



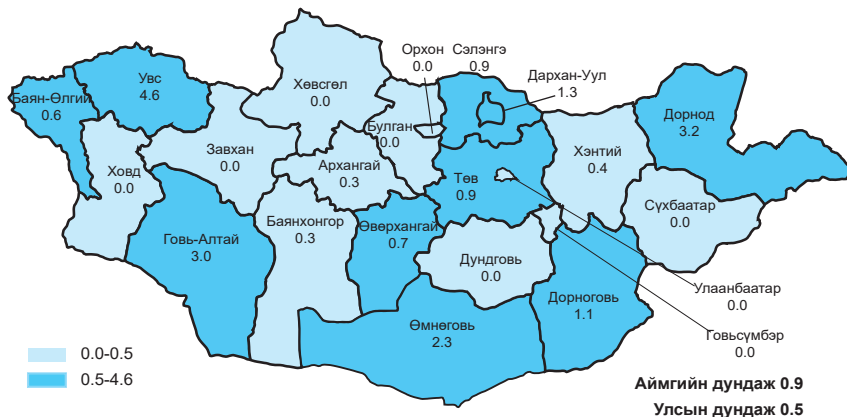
5.4. Коронавируст халдвар /COVID-19/

2024 оны эхний 5 сарын байдлаар коронавируст халдварын 168 тохиолдол бүртгэгдэж, 10000 хүн амд 0.5 ногдож байна. Коронавируст халдварын шалтгаант нас баралтын 2 тохиолдол бүртгэгдсэн байна.

Зураг 5.3. Коронавируст халдварын өвчлөл, /хүйс, насны бүлгээр/



Зураг 5.4. Коронавируст халдварын өвчлөл, 10 000 хүн амд



Эх, хүүхдийн эрүүл мэндийн үзүүлэлт, 2023, 2024 оны эхний 5 сарын байдлаар

Аймаг хот	Төрсөн эх				Амьд төрсөн хүүхэд				Амьгүй төрсөн хүүхэд	
	2023	2024	5 жилийн дундаж	2023	2024	5 жилийн дундаж	2023	2024	2023	2024
1. Архангай	623	467	612	624	466	613	624	466	3	2
2. Баян-Өлгий	1134	1016	1117	1148	1020	1122	1148	1020	6	7
3. Баянхонгор	675	597	700	682	600	704	682	600	2	3
4. Булган	265	201	293	266	201	293	266	201	0	2
5. Говь-Алтай	428	364	465	430	366	468	430	366	4	2
6. Говьсүмбэр	164	127	158	165	128	159	165	128	0	0
7. Дархан-Уул	844	751	832	842	751	838	842	751	6	5
8. Дорноговь	453	418	507	456	420	510	456	420	1	0
9. Дорнод	639	557	675	645	558	680	645	558	7	2
10. Дундговь	294	243	318	297	244	320	297	244	0	1
11. Завхан	505	399	491	506	398	493	506	398	2	3
12. Орхон	966	805	950	966	811	953	966	811	4	5
13. Өвөрхангай	864	731	850	869	734	852	869	734	2	1
14. Өмнөговь	564	483	584	564	486	587	564	486	4	1
15. Сүхбаатар	542	448	503	545	451	506	545	451	2	0
16. Сэлэнгэ	564	476	583	568	477	586	568	477	2	2
17. Төв	380	315	394	383	317	396	383	317	1	1
18. Увс	776	659	728	782	668	732	782	668	4	1
19. Ховд	783	681	774	790	687	779	790	687	2	3
20. Хөвсгөл	940	814	963	942	815	963	942	815	5	5
21. Хэнтий	540	450	572	545	450	576	545	450	1	5
АЙМГИЙН ДҮН	12943	11002	13067	13015	11048	13127	13015	11048	58	51
22. Улаанбаатар	14545	12997	14435	14639	13110	14560	14639	13110	92	80
Улсын дүн	27488	23999	27502	27654	24158	27687	27654	24158	150	131

Эхийн эндэгдэл, 2023, 2024 оны эхний 5 сарын байдлаар

Аймаг хот	Эхийн эндэгдэл /бодит тоо/			Эхийн эндэгдэл /100 000 амьд төрөлтөд/		
	2023 онд	2024 онд		2023 онд	2024 онд	5 жилийн дундаж
1. Архангай	0	0		0.0	0.0	65.2
2. Баян-Өлгий	0	0		0.0	0.0	71.3
3. Баянхонгор	0	0		0.0	0.0	28.4
4. Булган	0	0		0.0	0.0	0.0
5. Говь-Алтай	0	0		0.0	0.0	0.0
6. Говьсүмбэр	0	0		0.0	0.0	0.0
7. Дархан-Уул	0	0		0.0	0.0	0.0
8. Дорноговь	1	0		219.3	0.0	117.7
9. Дорнод	0	0		0.0	0.0	0.0
10. Дундговь	0	0		0.0	0.0	0.0
11. Завхан	0	0		0.0	0.0	40.6
12. Орхон	0	0		0.0	0.0	0.0
13. Өвөрхангай	0	0		0.0	0.0	47.0
14. Өмнөговь	0	0		0.0	0.0	0.0
15. Сүхбаатар	0	1		0.0	221.7	39.5
16. Сэлэнгэ	0	1		0.0	209.6	34.1
17. Төв	0	0		0.0	0.0	0.0
18. Увс	0	0		0.0	0.0	0.0
19. Ховд	0	0		0.0	0.0	102.7
20. Хөвсгөл	0	0		0.0	0.0	83.1
21. Хэнтий	0	0		0.0	0.0	34.7
АЙМГИЙН ДҮН	1	2		7.7	18.1	36.6
22. Улаанбаатар	6	2		41.0	15.3	31.6
УЛСЫН ДҮН	7	4		25.3	16.6	34.0

Төрсөн хүүхдийн мэдээ, 2024 оны эхний 5 сарын байдлаар байдлаар

Аймаг хот	Амьд төрсөн хүүхэд					Амьгүй төрөлтийн түвшин /1000 нийт төрөлтөд/	
	Бүгд	Эрэгтэй	Эмэгтэй	Төрөөд 1 цагийн дотор хөхөө амласан хүүхдийн эзлэх хувь	2500 граммаас доош жинтэй төрсөн хүүхдийн эзлэх хувь	2023 онд	2024 онд
1. Архангай	466	242	224	96.8	4.3	4.8	4.3
2. Баян-Өлгий	1020	544	476	99.7	4.7	5.2	6.8
3. Баянхонгор	600	308	292	98.7	4.3	2.9	5.0
4. Булган	201	109	92	94.5	4.0	0.0	9.9
5. Говь-Алтай	366	184	182	98.9	4.9	9.2	5.4
6. Говьсүмбэр	128	64	64	96.9	2.3	0.0	0.0
7. Дархан-Уул	751	375	376	98.4	2.4	7.1	6.6
8. Дорноговь	420	234	186	96.7	2.9	2.2	0.0
9. Дорнод	558	295	263	99.6	2.2	10.7	3.6
10. Дундговь	244	126	118	99.6	2.9	0.0	4.1
11. Завхан	398	206	192	98.5	3.8	3.9	7.5
12. Орхон	811	400	411	99.1	5.5	4.1	6.1
13. Өвөрхангай	734	370	364	97.7	4.2	2.3	1.4
14. Өмнөговь	486	256	230	99.0	5.6	7.0	2.1
15. Сүхбаатар	451	222	229	91.4	3.8	3.7	0.0
16. Сэлэнгэ	477	246	231	89.1	2.3	3.5	4.2
17. Төв	317	176	141	97.8	4.4	2.6	3.1
18. Увс	668	340	328	96.9	2.5	5.1	1.5
19. Ховд	687	365	322	99.0	2.8	2.5	4.3
20. Хөвсгөл	815	432	383	98.2	3.9	5.3	6.1
21. Хэнтий	450	234	216	98.2	4.0	1.8	11.0
АЙМГИЙН ДҮН	11048	5728	5320	97.7	3.8	4.4	4.6
22. Улаанбаатар	13110	6756	6354	96.1	5.1	6.2	6.1
Улсын дүн	24158	12484	11674	96.8	4.5	5.4	5.4

Хүүхдийн эндэгдэл, 2023, 2024 оны эхний 5 сарын байдлаар

Аймаг хот	Нялхсын эндэгдэл				Нялхсын эндэгдэл /1000 амьд төрөлтөд/				5 хүртэлх насны хүүхдийн эндэгдэл /1000 амьд төрөлтөд/					
	2023 онд		5 жилийн дундаж		2023 онд		5 жилийн дундаж		2023 онд		5 жилийн дундаж		2024 онд	
	2023 онд	2024 онд	2023 онд	2024 онд	2023 онд	2024 онд	2023 онд	2024 онд	2023 онд	2024 онд	2023 онд	2024 онд	2023 онд	2024 онд
1. Архангай	4	9	8	19.3	12.4	8	12	11	12.8	25.8	17.6	17.6	17.6	
2. Баян-Өлгий	27	14	20	23.5	13.7	31	18	24	27.0	17.6	21.6	21.6	21.6	
3. Баянхонгор	8	6	8	11.7	10.0	9	8	11	13.2	13.3	15.1	15.1	15.1	
4. Булган	6	2	4	22.6	10.0	7	5	5	26.3	24.9	18.4	18.4	18.4	
5. Говь-Алтай	3	7	7	7.0	19.1	4	9	9	9.3	24.6	18.4	18.4	18.4	
6. Говьсүмбэр	0	1	1	0.0	7.8	0	2	2	0.0	15.6	10.1	10.1	10.1	
7. Дархан-Уул	9	5	9	10.7	6.7	11	7	12	13.1	9.3	13.8	13.8	13.8	
8. Дорноговь	8	2	5	17.5	4.8	8	6	7	17.5	14.3	13.3	13.3	13.3	
9. Дорнод	2	3	7	3.1	5.4	4	7	9	6.2	12.5	13.8	13.8	13.8	
10. Дундговь	2	0	2	6.7	0.0	3	0	2	10.1	0.0	6.9	6.9	6.9	
11. Завхан	6	9	10	11.9	22.6	8	9	11	15.8	22.6	22.3	22.3	22.3	
12. Орхон	10	7	7	10.4	8.6	13	7	9	13.5	8.6	9.0	9.0	9.0	
13. Өвөрхангай	12	13	11	13.8	17.7	13	13	12	15.0	17.7	14.6	14.6	14.6	
14. Өмнөговь	4	6	7	7.1	12.3	4	6	8	7.1	12.3	13.3	13.3	13.3	
15. Сүхбаатар	3	3	4	5.5	6.7	7.1	6	5	11.0	11.1	13.0	13.0	13.0	
16. Сэлэнгэ	5	6	5	8.8	12.6	6	7	7	10.6	14.7	12.3	12.3	12.3	
17. Төв	4	9	7	10.4	28.4	6	11	10	15.7	34.7	24.3	24.3	24.3	
18. Увс	7	9	9	9.0	13.5	10	12	11	12.8	18.0	15.3	15.3	15.3	
19. Ховд	12	2	9	15.2	2.9	14	2	12	17.7	2.9	15.4	15.4	15.4	
20. Хөвсгөл	10	14	15	10.6	17.2	15	20	19	15.9	24.5	19.5	19.5	19.5	
21. Хэнтий	6	8	7	11.0	17.8	7	9	9	12.8	20.0	15.6	15.6	15.6	
Аймгийн дүн	148	135	160	11.4	12.2	187	175	205	14.4	15.8	15.6	15.6	15.6	
22. Улаанбаатар	202	169	176	13.8	12.9	226	208	204	15.4	15.9	14.0	14.0	14.0	
Улсын дүн	350	304	337	12.7	12.6	413	383	409	14.9	15.9	14.8	14.8	14.8	

Хүүхдийн эндэгдэл хүйсээр, 2024 оны эхний 5 сарын байдлаар

Аймаг хот	Нялхсын эндэгдэл			5 хүртэлх насны хүүхдийн эндэгдэл		
	Бүгд	Эрэгтэй	Эмэгтэй	Бүгд	Эрэгтэй	Эмэгтэй
1. Архангай	9	6	3	12	6	6
2. Баян-Өлгий	14	12	2	18	15	3
3. Баянхонгор	6	5	1	8	6	2
4. Булган	2	2	0	5	3	2
5. Говь-Алтай	7	3	4	9	5	4
6. Говьсүмбэр	1	1	0	2	2	0
7. Дархан-Уул	5	2	3	7	3	4
8. Дорноговь	2	1	1	6	2	4
9. Дорнод	3	2	1	7	3	4
10. Дундговь	0	0	0	0	0	0
11. Завхан	9	6	3	9	6	3
12. Орхон	7	2	5	7	2	5
13. Өвөрхангай	13	6	7	13	6	7
14. Өмнөговь	6	3	3	6	3	3
15. Сүхбаатар	3	1	2	5	3	2
16. Сэлэнгэ	6	4	2	7	5	2
17. Төв	9	8	1	11	8	3
18. Увс	9	7	2	12	9	3
19. Ховд	2	2	0	2	2	0
20. Хөвсгөл	14	8	6	20	12	8
21. Хэнтий	8	5	3	9	6	3
Аймгийн дүн	135	86	49	175	107	68
22. Улаанбаатар	169	93	76	208	117	91
Улсын дүн	304	179	125	383	224	159

Нас баралт, 2023, 2024 оны эхний 5 сарын байдлаар

Аймаг хот	Нийт нас баралт		Эмнэлгийн нас баралт			Эмнэлэгт хоног болоогүй			
	2023 онд	2024 онд	5 жилийн дундаж	2023 онд	2024 онд	5 жилийн дундаж	2023 онд	2024 онд	5 жилийн дундаж
1. Архангай	220	201	197	42	45	34	16	17	12
2. Баян-Өлгий	229	195	202	39	24	36	10	9	11
3. Баянхонгор	193	175	177	46	38	41	13	14	13
4. Булган	158	127	130	21	20	22	6	8	8
5. Говь-Алтай	110	126	122	23	30	31	7	9	8
6. Говьсүмбэр	32	46	35	9	20	9	2	8	3
7. Дархан-Уул	214	202	200	77	85	72	30	26	24
8. Дорноговь	167	150	155	52	41	40	11	16	12
9. Дорнод	135	172	151	39	57	50	10	16	15
10. Дундговь	86	87	90	19	18	17	10	8	9
11. Завхан	164	140	150	28	26	32	9	6	9
12. Орхон	198	229	211	46	54	44	14	15	14
13. Өвөрхангай	240	246	228	48	41	47	13	8	11
14. Өмнөговь	132	131	124	31	31	28	11	15	11
15. Сүхбаатар	142	130	139	23	27	28	11	8	10
16. Сэлэнгэ	199	237	216	30	34	28	15	12	11
17. Төв	206	216	194	42	45	39	13	15	16
18. Увс	173	165	166	32	29	28	12	9	11
19. Ховд	163	137	152	27	21	27	6	1	6
20. Хөвсгөл	301	329	307	62	59	59	19	23	20
21. Хэнтий	138	168	148	50	45	38	15	14	13
АЙМГИЙН ДҮН	3600	3609	3494	786	790	749	253	257	247
22. Улаанбаатар	3420	3606	3473	1470	1526	1387	283	240	247
Улсын дүн	7020	7215	6967	2256	2316	2136	536	497	494

Эмнэлгийн тусламж, үйлчилгээний зарим үзүүлэлтүүд 2024 оны эхний 5 сарын байдлаар

Аймаг хот	Нийт үзлэг	Үүнээс						Өр хоног	Дундаж ор хоног	Бүртгэгдсэн өвчлөл		
		Урьдчилан сэргийлэх үзлэг	Өвчний учир амбулаторт	Идэвхитэй хяналт	Гэрлийн идэвхитэй	Гэрийн дуудлаг-аар	Эмчлэгдсэн			2023 онд	2024 онд	5 жилийн дундаж
1. Архангай	158671	44751	86330	14056	10749	2785	8975	63210	7.0	50910	45948	41386
2. Баян-Өлгий	222668	50030	117902	27604	20900	6232	16599	117998	7.1	65250	54423	44078
3. Баянхонгор	141035	39448	60765	17064	17949	5809	11042	76742	7.0	38677	39342	36038
4. Булган	107709	22518	71576	6239	5241	2135	5536	39543	7.1	55904	40670	31442
5. Говь-Алтай	138432	33130	83156	6704	13320	2122	7104	49931	7.0	30120	27865	25446
6. Говьсүмбэр	60468	14750	39411	2825	3450	32	2809	19807	7.1	4673	2642	2838
7. Дархан-Уул	309391	88461	153589	24230	42040	1071	13576	95164	7.0	27735	37902	25178
8. Дорноговь	203266	45774	114902	22912	16893	2785	8701	61577	7.1	51363	49767	43748
9. Дорнод	211955	61537	107626	16307	24780	1705	9256	62533	6.8	45477	37919	31468
10. Дундговь	73922	14426	46740	7458	4504	794	4852	35781	7.4	24354	22591	17330
11. Завхан	159712	36648	88863	17325	11800	5076	9460	63650	6.7	60048	52138	42164
12. Орхон	338838	115214	147394	23421	51388	1421	15812	107737	6.8	32052	35264	31427
13. Өвөрхангай	225446	54093	134680	19808	13494	3371	13714	94570	6.9	34242	25439	27405
14. Өмнөговь	179042	45614	103032	16932	10028	3436	7826	49485	6.3	51135	43638	40448
15. Сүхбаатар	114881	17943	76225	14146	3955	2612	7800	61252	7.9	24660	19389	18796
16. Сэлэнгэ	236584	64094	125018	19702	25282	2488	11478	81359	7.1	36061	39977	28084
17. Төв	169473	64871	84877	12077	6625	1023	8143	58532	7.2	51587	56349	42820
18. Увс	169943	37726	104220	13473	10686	3838	10416	70719	6.8	45986	36577	36503
19. Хөвд	215651	33469	130569	23950	25827	1836	13114	100003	7.6	49085	51123	37639
20. Хөвсгөл	299230	132921	120813	15742	22823	6931	13615	91279	6.7	77421	42212	50845
21. Хэнтий	181865	42540	104593	18182	13266	3284	9455	69753	7.4	50490	40306	36666
Аймгийн дүн	3918182	1059958	2102281	340157	355000	60786	209283	1470625	7.0	907230	801481	691748
22. Улаанбаатар	6264985	1402577	353378	615124	17428	247243	1653620	6.7	810733	833754	625259	
Улсын дүн	10183167	2462565	5978759	693555	970124	78214	456526	3124245	6.8	1717963	1635235	1317007

Халдварт өвчин, аймгаар. 2023, 2024 оны эхний 5 сарын байдлаар

Аймаг хот	Нийт халдварт өвчин							Таргал		
	Өвчлөл			10 000 хүн амд						
	2023 онд	2024 онд	5 жилийн дундаж	2023 онд	2024 онд	5 жилийн дундаж	2024 онд			
1. Архангай	394	323	1162	42.3	35.0	123.5	35.0	123.5	1	
2. Баян-Өлгий	185	371	591	16.1	31.8	52.4	16.1	31.8	52.4	0
3. Баянхонгор	482	691	1732	54.5	78.4	194.8	54.5	78.4	194.8	1
4. Булган	151	219	681	24.7	36.2	110.1	24.7	36.2	110.1	0
5. Говь-Алтай	198	309	1345	34.7	54.4	232.9	34.7	54.4	232.9	0
6. Говьсүмбэр	148	117	523	82.2	64.8	288.3	82.2	64.8	288.3	0
7. Дархан-Уул	838	782	873	77.6	71.6	81.1	77.6	71.6	81.1	0
8. Дорноговь	920	571	1839	129.3	79.8	257.8	129.3	79.8	257.8	0
9. Дорнод	1337	1103	1942	159.7	131.2	232.5	159.7	131.2	232.5	1
10. Дундговь	281	134	690	60.6	29.1	147.3	60.6	29.1	147.3	0
11. Завхан	282	152	1476	39.3	21.4	203.1	39.3	21.4	203.1	0
12. Орхон	559	330	1254	51.2	29.9	115.5	51.2	29.9	115.5	1
13. Өвөрхангай	504	416	1297	43.8	36.3	112.2	43.8	36.3	112.2	0
14. Өмнөговь	736	988	2754	100.9	131.4	383.1	100.9	131.4	383.1	0
15. Сүхбаатар	485	307	992	74.4	46.7	153.6	74.4	46.7	153.6	1
16. Сэлэнгэ	1244	228	1764	115.9	21.4	162.3	115.9	21.4	162.3	0
17. Төв	642	587	1786	69.8	64.2	191.6	69.8	64.2	191.6	0
18. Увс	216	280	1072	25.7	33.4	127.5	25.7	33.4	127.5	1
19. Ховд	279	324	1540	30.6	35.4	169.3	30.6	35.4	169.3	0
20. Хөвсгөл	638	592	1251	46.7	43.3	91.7	46.7	43.3	91.7	0
21. Хэнтий	252	163	899	31.9	20.6	114.0	31.9	20.6	114.0	0
Аймгийн дүн	10771	8987	27463	61.0	50.8	155.3	61.0	50.8	155.3	6
22. Улаанбаатар	10050	7941	44775	59.4	45.8	274.8	59.4	45.8	274.8	20
Улсын дүн	20821	16928	72238	60.2	48.3	212.4	60.2	48.3	212.4	26

Халдварт өвчин, төрлөөр 2023, 2024 оны эхний 5 сарын байдлаар

№	Халдварт өвчин /ӨОУА 10 нэршлээр/	Өвчлөл				10 000 хүн амд				Таргалт
		2023 онд		2024 онд		2023 онд		2024 онд		
		Тоо	Өсөлт бууралт	Тоо	Өсөлт бууралт	Тоо	Өсөлт бууралт	Тоо	Өсөлт бууралт	
1	Холер (A00)	0	0	0	0	0.0	0.0	0.0	0.0	0
2	Балнад (A01)	0	0	0	0	0.0	0.0	0.0	0.0	0
3	Сальмонеллэз (A02)	93	256	163	0.3	0.7	0.5	0.5	0.5	0
4	Цусан суулга (A03)	494	692	198	1.4	2.0	0.4	0.4	0.4	0
5	Бактерийн гаралтай бусад хоолны хордлого (A05)	99	91	-8	0.3	0.3	-0.2	-0.2	-0.2	0
6	Халдварын гаралтай гастроэнтерит ба суулга (A09)	74	67	-7	0.2	0.2	0.0	0.0	0.0	0
7	Сүрьеэ (A15-A19)	1015	1042	27	2.9	3.0	0.0	0.0	0.0	16
8	Тарваган тахал (A20)	0	0	0	0.0	0.0	0.0	0.0	0.0	0
9	Боом өвчин (A22)	0	0	0	0.0	0.0	0.0	0.0	0.0	0
10	Бруцеллэз (A23)	35	22	-13	0.1	0.1	0.0	0.0	0.0	0
11	Татран (A35)	0	0	0	0.0	0.0	0.0	0.0	0.0	0
12	Сахуу (A36)	0	0	0	0.0	0.0	0.0	0.0	0.0	0
13	Хөхүүл ханиад (A37)	0	0	0	0.0	0.0	0.0	0.0	0.0	0
14	Улаан эсэргэнэ (A38)	442	324	-118	1.3	0.9	-0.4	-0.4	-0.4	0
15	Менингококк халдвар (A39)	6	0	-6	0.0	0.0	0.0	0.0	0.0	0
16	Ёлом (A46)	63	97	34	0.2	0.3	0.1	0.1	0.1	0
17	Хийт үхжил (A48)	0	0	0	0.0	0.0	0.0	0.0	0.0	0
18	Тэмбүү (A50-A53)	1835	1905	70	5.3	5.4	0.1	0.1	0.1	1
19	Үүнээс: төрөлхийн тэмбүү (A50)	12	6	-6	-	-	-	-	-	1
20	Гонококк халдвар (A54)	1664	1418	-246	4.8	4.0	-0.8	-0.8	-0.8	0
21	Трихомониаз (A59)	1108	974	-134	3.2	2.8	-0.4	-0.4	-0.4	0
22	Спирохетээр сэдээлдсэн бусад халдвар (A69)	0	0	0	0.0	0.0	0.0	0.0	0.0	0

№	Халдварт өвчин /ӨУА 10 нэршлээр/	Өвчлөл			10 000 хүн амд			Нас баралт
		2023 онд	2024 онд	Өсөлт бууралт	2023 онд	2024 онд	Өсөлт бууралт	
23	Хачит рикеттсиоз (A77)	71	31	-40	0.2	0.1	-0.1	0
24	Цочмог полиомиелит (A80)	0	0	0	0.0	0.0	0.0	0
25	Галзуу (A82)	0	0	0	0.0	0.0	0.0	0
26	Хачигаар дамжих вирус энцефалит (A84)	0	1	1	0.0	0.0	0.0	0
27	Денге чиррэг (A90)	0	0	0	0.0	0.0	0.0	0
28	Салхинцэцэг (B01)	6288	7191	903	18.2	20.5	2.3	0
29	Улаанбурхан (B05)	0	0	0	0.0	0.0	0.0	0
30	Улаанууд (B06)	4	0	-4	0.0	0.0	0.0	0
31	Халдварт эритема (B08.3)	8	2	-6	0.0	0.0	0.0	0
32	Гар,хөл,амны өвчин (B08.4)	3059	1821	-1238	8.8	5.2	-3.6	0
33	Вируст гепатит (B15-B19)	117	84	-33	0.3	0.2	-0.1	1
34	Вируст гепатит А (B15)	2	0	-2	0.0	0.0	0.0	-
35	Вируст гепатит В (B16)	58	26	-32	0.2	0.1	-0.1	-
36	Вируст гепатит С (B17.1)	45	39	-6	0.1	0.1	0.0	-
37	ХДХВ/ДОХ (B20-B24)	12	12	0	0.0	0.0	0.0	0
38	Гахай хавдар (B26)	67	203	136	0.2	0.6	0.4	0
39	Мөөгөнцөргөх (B45-B49)	572	519	-53	1.7	1.5	-0.2	0
40	Нярайн бактерт ужил (P36)	8	7	-1	0.0	0.0	0.0	6
41	АЦХАХ/SARS (B34.2)	0	0	0	0.0	0.0	0.0	0
42	Хумхаа (B50)	14	1	-13	0.0	0.0	0.0	0
43	Коронавируст халдвар (COVID-19)	3673	168	-3505	10.6	0.5	-10.1	2
44	Бүгд	20821	16928	-3893	60.2	48.3	-11.9	26

1. Гэдэсний халдварт өвчин

Аймаг хот	A00 Холер /Cholera/						A01 Балнад /Typhoid and paratyphoid fevers/						
	Өвчлөл			10 000 хүн амд			Өвчлөл			10 000 хүн амд			Нас баралт
	2023 онд	2024 онд	5 жилийн дундаж	2023 онд	2024 онд	5 жилийн дундаж	2023 онд	2024 онд	5 жилийн дундаж	2023 онд	2024 онд	5 жилийн дундаж	
1. Архангай	0	0	0	0.0	0.0	0.0	0	0	0	0	0.0	0.0	0
2. Баян-Өлгий	0	0	0	0.0	0.0	0.0	0	0	0	0	0.0	0.0	0
3. Баянхонгор	0	0	0	0.0	0.0	0.0	0	0	0	0	0.0	0.0	0
4. Булган	0	0	0	0.0	0.0	0.0	0	0	0	0	0.0	0.0	0
5. Говь-Алтай	0	0	0	0.0	0.0	0.0	0	0	0	0	0.0	0.0	0
6. Говьсүмбэр	0	0	0	0.0	0.0	0.0	0	0	0	0	0.0	0.0	0
7. Дархан-Уул	0	0	0	0.0	0.0	0.0	0	0	0	0	0.0	0.0	0
8. Дорноговь	0	0	0	0.0	0.0	0.0	0	0	0	0	0.0	0.0	0
9. Дорнод	0	0	0	0.0	0.0	0.0	0	0	0	0	0.0	0.0	0
10. Дундговь	0	0	0	0.0	0.0	0.0	0	0	0	0	0.0	0.0	0
11. Завхан	0	0	0	0.0	0.0	0.0	0	0	0	0	0.0	0.0	0
12. Орхон	0	0	0	0.0	0.0	0.0	0	0	0	0	0.0	0.0	0
13. Өвөрхангай	0	0	0	0.0	0.0	0.0	0	0	0	0	0.0	0.0	0
14. Өмнөговь	0	0	0	0.0	0.0	0.0	0	0	0	0	0.0	0.0	0
15. Сүхбаатар	0	0	0	0.0	0.0	0.0	0	0	0	0	0.0	0.0	0
16. Сэлэнгэ	0	0	0	0.0	0.0	0.0	0	0	0	0	0.0	0.0	0
17. Төв	0	0	0	0.0	0.0	0.0	0	0	0	0	0.0	0.0	0
18. Увс	0	0	0	0.0	0.0	0.0	0	0	0	0	0.0	0.0	0
19. Ховд	0	0	0	0.0	0.0	0.0	0	0	0	0	0.0	0.0	0
20. Хөвсгөл	0	0	0	0.0	0.0	0.0	0	0	0	0	0.0	0.0	0
21. Хэнтий	0	0	0	0.0	0.0	0.0	0	0	0	0	0.0	0.0	0
Аймгийн дүн	0	0	0	0.0	0.0	0.0	0	0	0	0	0.0	0.0	0
22. Улаанбаатар	0	0	0	0.0	0.0	0.0	0	0	0	0	0.0	0.0	0
Улсын дүн	0	0	0	0.0	0.0	0.0	0	0	0	0	0.0	0.0	0

Аймаг хот	A02 Сальмонеллез /Other salmonella infections/										A03 Цусан суулга /Shigellosis/										
	Өвчлөл					10 000 хүн амд					Өвчлөл					10 000 хүн амд					
	2023 онд	2024 онд	5 жилийн дундаж	2023 онд	2024 онд	2023 онд	2024 онд	5 жилийн дундаж	2023 онд	2024 онд	2023 онд	2024 онд	5 жилийн дундаж	2023 онд	2024 онд	2023 онд	2024 онд	5 жилийн дундаж	2023 онд	2024 онд	5 жилийн дундаж
1. Архангай	9	2	3	1.0	0.2	0.3	0	14	18	18	1.5	1.9	1.9	0	0	0	0	0	0	0	0
2. Баян-Өлгий	1	3	1	0.1	0.3	0.1	0	0	6	2	0.0	0.5	0.2	0	0	0	0	0	0	0	0
3. Баянхонгор	1	0	0	0.1	0.0	0.0	0	2	1	1	0.2	0.1	0.1	0	0	0	0	0	0	0	0
4. Булган	0	0	0	0.0	0.0	0.0	0	1	0	1	0.2	0.0	0.2	0	0	0	0	0	0	0	0
5. Говь-Алтай	0	0	0	0.0	0.0	0.0	0	0	3	2	0.0	0.5	0.3	0	0	0	0	0	0	0	0
6. Говьсүмбэр	0	0	0	0.0	0.0	0.0	0	0	0	0	0.0	0.0	0.1	0	0	0	0	0	0	0	0
7. Дархан-Уул	1	0	0	0.1	0.0	0.0	0	2	4	4	0.2	0.4	0.4	0	0	0	0	0	0	0	0
8. Дорноговь	0	6	2	0.0	0.8	0.2	0	12	38	19	1.7	5.3	2.7	0	0	0	0	0	0	0	0
9. Дорнод	4	2	3	0.5	0.2	0.3	0	16	12	10	1.9	1.4	1.2	0	0	0	0	0	0	0	0
10. Дундговь	0	0	0	0.0	0.0	0.0	0	2	0	1	0.4	0.0	0.2	0	0	0	0	0	0	0	0
11. Завхан	0	0	0	0.0	0.0	0.0	0	3	4	10	0.4	0.6	1.4	0	0	0	0	0	0	0	0
12. Орхон	0	0	0	0.0	0.0	0.0	0	13	4	12	1.2	0.4	1.1	0	0	0	0	0	0	0	0
13. Өвөрхангай	0	0	1	0.0	0.0	0.1	0	21	8	12	1.8	0.7	1.0	0	0	0	0	0	0	0	0
14. Өмнөговь	1	65	14	0.1	8.6	1.9	0	6	20	8	0.8	2.7	1.1	0	0	0	0	0	0	0	0
15. Сүхбаатар	1	10	2	0.2	1.5	0.4	0	2	9	6	0.3	1.4	0.9	0	0	0	0	0	0	0	0
16. Сэлэнгэ	2	13	3	0.2	1.2	0.3	0	8	10	6	0.7	0.9	0.5	0	0	0	0	0	0	0	0
17. Төв	7	45	13	0.8	4.9	1.4	0	8	17	9	0.9	1.9	0.9	0	0	0	0	0	0	0	0
18. Увс	0	0	0	0.0	0.0	0.0	0	4	16	8	0.5	1.9	0.9	0	0	0	0	0	0	0	0
19. Ховд	0	0	0	0.0	0.0	0.0	0	4	2	1	0.4	0.2	0.2	0	0	0	0	0	0	0	0
20. Хөвсгөл	1	0	0	0.1	0.0	0.0	0	21	26	21	1.5	1.9	1.5	0	0	0	0	0	0	0	0
21. Хэнтий	0	0	0	0.0	0.0	0.1	0	4	1	4	0.5	0.1	0.5	0	0	0	0	0	0	0	0
АЙМГИЙН ДҮН	28	146	43	0.2	0.8	0.2	0	143	199	153	0.8	1.1	0.9	0	0	0	0	0	0	0	0
22. Улаанбаатар	65	110	65	0.4	0.6	0.4	0	351	493	349	2.1	2.8	2.1	0	0	0	0	0	0	0	0
Улсын дүн	93	256	108	0.3	0.7	0.3	0	494	692	502	1.4	2.0	1.5	0	0	0	0	0	0	0	0

Аймаг хот	A05 Бактерийн гаралтай бусад хоолны хордлого /Other bacterial foodborne intoxications/										A09 Халдварын гаралтай гастронтерит ба суулга /Diarrhoea and gastroenteritis of presumed infectious origin/									
	Өвчлөл					10 000 хүн амд					Өвчлөл					10 000 хүн амд				
	2023 онд	2024 онд	5 жилийн дундаж	2023 онд	2024 онд	5 жилийн дундаж	2023 онд	2024 онд	5 жилийн дундаж	2023 онд	2024 онд	5 жилийн дундаж	2023 онд	2024 онд	5 жилийн дундаж	2023 онд	2024 онд	5 жилийн дундаж		
1. Архангай	0	1	0	0.0	0.1	0.0	0	0	0	0.0	0	0	0	0	0	0.0	0.0	0.0		
2. Баян-Өлгий	0	0	0	0.0	0.0	0.0	0	0	0	0.0	0	0	0	0	0.0	0.0	0.0	0		
3. Баянхонгор	1	0	9	0.1	0.0	1.0	0	1	1	2	0.1	0.1	0.1	0.2	0	0	0	0		
4. Булган	0	0	0	0.0	0.0	0.0	0	2	3	4	0.3	0.5	0.6	0	0	0	0	0		
5. Говь-Алтай	0	16	3	0.0	2.8	0.6	0	32	42	15	5.6	7.4	2.6	0	0	0	0	0		
6. Говьсүмбэр	0	0	0	0.0	0.0	0.0	0	0	0	0	0.0	0.0	0.0	0	0	0	0	0		
7. Дархан-Уул	0	0	0	0.0	0.0	0.0	0	0	0	0	0.0	0.0	0.0	0	0	0	0	0		
8. Дорноговь	0	0	0	0.0	0.0	0.0	0	12	19	6	1.7	2.7	0.9	0	0	0	0	0		
9. Дорнод	2	0	3	0.2	0.0	0.3	0	0	0	0	0.0	0.0	0.0	0	0	0	0	0		
10. Дундговь	0	0	0	0.0	0.0	0.0	0	0	0	0	0.0	0.0	0.0	0	0	0	0	0		
11. Завхан	0	0	0	0.0	0.0	0.0	0	0	0	0	0.0	0.0	0.0	0	0	0	0	0		
12. Орхон	1	0	8	0.1	0.0	0.8	0	1	0	4	0.1	0.0	0.4	0	0	0	0	0		
13. Өвөрхангай	0	0	0	0.0	0.0	0.0	0	0	0	0	0.0	0.0	0.0	0	0	0	0	0		
14. Өмнөговь	30	0	6	4.1	0.0	0.8	0	0	0	0	0.0	0.0	0.0	0	0	0	0	0		
15. Сүхбаатар	0	0	0	0.0	0.0	0.0	0	0	0	0	0.0	0.0	0.0	0	0	0	0	0		
16. Сэлэнгэ	0	0	0	0.0	0.0	0.0	0	0	0	0	0.0	0.0	0.0	0	0	0	0	0		
17. Төв	0	4	4	0.0	0.4	0.5	0	0	0	0	0.0	0.0	0.0	0	0	0	0	0		
18. Увс	0	0	0	0.0	0.0	0.0	0	0	2	0	0.0	0.2	0.0	0	0	0	0	0		
19. Хөвд	0	0	0	0.0	0.0	0.0	0	0	0	0	0.0	0.0	0.0	0	0	0	0	0		
20. Хөвсгөл	46	1	11	3.4	0.1	0.8	0	2	0	2	0.1	0.0	0.1	0	0	0	0	0		
21. Хэнтий	0	0	0	0.0	0.0	0.0	0	0	0	0	0.0	0.0	0.0	0	0	0	0	0		
Аймгийн дүн	80	22	45	0.5	0.1	0.3	0	50	67	33	0.3	0.4	0.2	0	0	0	0	0		
22. Улаанбаатар	19	69	22	0.1	0.4	0.1	0	24	0	5	0.1	0.0	0.0	0	0	0	0	0		
Улсын дүн	99	91	66	0.3	0.3	0.2	0	74	67	38	0.2	0.2	0.1	0	0	0	0	0		

Аймаг хот	A80 Цочмог полиомиелит /Acute poliomyelitis/										B08.4 Гар, хөл, амны өвчин /Hand, foot and mouth disease/									
	Өвчлөл			10 000 хүн амд			Таргалт	Өвчлөл			10 000 хүн амд			Таргалт						
	2023 онд	2024 онд	5 жилийн дундаж	2023 онд	2024 онд	5 жилийн дундаж		2023 онд	2024 онд	5 жилийн дундаж	2023 онд	2024 онд	5 жилийн дундаж							
1. Архангай	0	0	0	0.0	0.0	0.0	0	13	25	9	1.4	2.7	1.0	0						
2. Баян-Өлгий	0	0	0	0.0	0.0	0.0	0	4	10	4	0.3	0.9	0.3	0						
3. Баянхонгор	0	0	0	0.0	0.0	0.0	0	11	15	9	1.2	1.7	1.1	0						
4. Булган	0	0	0	0.0	0.0	0.0	0	15	15	8	2.5	2.5	1.3	0						
5. Говь-Алтай	0	0	0	0.0	0.0	0.0	0	24	20	12	4.2	3.5	2.1	0						
6. Говьсүмбэр	0	0	0	0.0	0.0	0.0	0	19	1	4	10.6	0.6	2.4	0						
7. Дархан-Уул	0	0	0	0.0	0.0	0.0	0	183	178	85	17.0	16.3	7.9	0						
8. Дорноговь	0	0	0	0.0	0.0	0.0	0	215	45	52	30.2	6.3	7.3	0						
9. Дорнод	0	0	0	0.0	0.0	0.0	0	208	200	90	24.8	23.8	10.7	0						
10. Дундговь	0	0	0	0.0	0.0	0.0	0	14	4	5	3.0	0.9	1.1	0						
11. Завхан	0	0	0	0.0	0.0	0.0	0	7	6	3	1.0	0.8	0.4	0						
12. Орхон	0	0	0	0.0	0.0	0.0	0	36	7	10	3.3	0.6	0.9	0						
13. Өвөрхангай	0	0	0	0.0	0.0	0.0	0	115	4	26	10.0	0.3	2.2	0						
14. Өмнөговь	0	0	0	0.0	0.0	0.0	0	52	96	32	7.1	12.8	4.3	0						
15. Сүхбаатар	0	0	0	0.0	0.0	0.0	0	106	78	41	16.3	11.9	6.3	0						
16. Сэлэнгэ	0	0	0	0.0	0.0	0.0	0	64	9	15	6.0	0.8	1.4	0						
17. Төв	0	0	0	0.0	0.0	0.0	0	92	67	37	10.0	7.3	4.0	0						
18. Увс	0	0	0	0.0	0.0	0.0	0	4	38	9	0.5	4.5	1.1	0						
19. Ховд	0	0	0	0.0	0.0	0.0	0	9	9	5	1.0	1.0	0.5	0						
20. Хөвсгөл	0	0	0	0.0	0.0	0.0	0	15	9	6	1.1	0.7	0.4	0						
21. Хэнтий	0	0	0	0.0	0.0	0.0	0	45	14	16	5.7	1.8	2.0	0						
Аймгийн дүн	0	0	0	0.0	0.0	0.0	0	1251	850	478	7.1	4.8	2.7	0						
22. Улаанбаатар	0	0	0	0.0	0.0	0.0	0	1808	971	599	10.7	5.6	3.5	0						
Улсын дүн	0	0	0	0.0	0.0	0.0	0	3059	1821	1077	8.8	5.2	3.1	0						

Аймаг хот	В15-В19 Вируст хелатит /Viral hepatitis/										В15 Вируст хелатит А /Acute hepatitis A/															
	Өвчлөл					10 000 хүн амд					Нас багарт	Өвчлөл					10 000 хүн амд					Нас багарт				
	2023 онд	2024 онд	5 жилийн дундаж	2023 онд	2024 онд	5 жилийн дундаж	2023 онд	2024 онд	5 жилийн дундаж	2023 онд		2024 онд	5 жилийн дундаж	2023 онд	2024 онд	5 жилийн дундаж										
1. Архангай	2	2	1	0.2	0.2	0.1	0	0	0	0	0	0	0	0	0	0	0	0	0	0	0	0	0	0	0	
2. Баян-Өлгий	1	7	12	0.1	0.6	1.1	0	0	0	0	0	0	0	0	0	0	0	0	0	0	0	0	0	0	0	0
3. Баянхонгор	5	0	3	0.6	0.0	0.3	0	0	0	0	0	0	0	0	0	0	0	0	0	0	0	0	0	0	0	0
4. Булган	0	0	0	0.0	0.0	0.0	0	0	0	0	0	0	0	0	0	0	0	0	0	0	0	0	0	0	0	0
5. Говь-Алтай	0	1	1	0.0	0.2	0.1	0	0	0	0	0	0	0	0	0	0	0	0	0	0	0	0	0	0	0	0
6. Говьсүмбэр	1	3	1	0.6	1.7	0.8	0	0	0	0	0	0	0	0	0	0	0	0	0	0	0	0	0	0	0	0
7. Дархан-Уул	1	1	3	0.1	0.1	0.2	0	0	0	0	0	0	0	0	0	0	0	0	0	0	0	0	0	0	0	0
8. Дорноговь	2	1	2	0.3	0.1	0.2	0	0	0	0	0	0	0	0	0	0	0	0	0	0	0	0	0	0	0	0
9. Дорнод	0	1	1	0.0	0.1	0.1	0	0	0	0	0	0	0	0	0	0	0	0	0	0	0	0	0	0	0	0
10. Дундговь	2	0	1	0.4	0.0	0.3	0	0	0	0	0	0	0	0	0	0	0	0	0	0	0	0	0	0	0	0
11. Завхан	0	1	1	0.0	0.1	0.1	0	0	0	0	0	0	0	0	0	0	0	0	0	0	0	0	0	0	0	0
12. Орхон	3	3	2	0.3	0.3	0.2	0	0	0	0	0	0	0	0	0	0	0	0	0	0	0	0	0	0	0	0
13. Өвөрхангай	2	2	3	0.2	0.2	0.2	0	0	0	0	0	0	0	0	0	0	0	0	0	0	0	0	0	0	0	0
14. Өмнөговь	1	0	1	0.1	0.0	0.1	0	0	0	0	0	0	0	0	0	0	0	0	0	0	0	0	0	0	0	0
15. Сүхбаатар	2	1	2	0.3	0.2	0.2	0	0	0	0	0	0	0	0	0	0	0	0	0	0	0	0	0	0	0	0
16. Сэлэнгэ	0	0	0	0.0	0.0	0.0	0	0	0	0	0	0	0	0	0	0	0	0	0	0	0	0	0	0	0	0
17. Төв	0	0	0	0.0	0.0	0.0	0	0	0	0	0	0	0	0	0	0	0	0	0	0	0	0	0	0	0	0
18. Увс	0	1	3	0.0	0.1	0.3	0	0	0	0	0	0	0	0	0	0	0	0	0	0	0	0	0	0	0	0
19. Ховд	2	0	3	0.2	0.0	0.3	0	0	0	0	0	0	0	0	0	0	0	0	0	0	0	0	0	0	0	0
20. Хөвсгөл	6	0	3	0.4	0.0	0.2	0	0	0	0	0	0	0	0	0	0	0	0	0	0	0	0	0	0	0	0
21. Хэнтий	2	1	1	0.3	0.1	0.2	0	0	0	0	0	0	0	0	0	0	0	0	0	0	0	0	0	0	0	0
Аймгийн дүн	32	25	44	0.2	0.1	0.3	0	0	0	0	0	0	0	0	0	0	0	0	0	0	0	0	0	0	0	0
22. Улаанбаатар	85	59	61	0.5	0.3	0.4	1	2	0	2	0	2	0	2	0	2	0	2	0	2	0	2	0	2	0	2
Улсын дүн	117	84	105	0.3	0.2	0.3	1	2	0	3	0	2	0	0	13	0	0	0	0	0	0	0	0	0	0	0

2. Амьсгалын замын халдварт өвчин

Аймаг хот	A15-A19 Сурьес/Tuberculosis/						A36 Сахуу/Diphtheria/						
	Өвчлөл			10 000 хүн амд			Өвчлөл			10 000 хүн амд			
	2023 онд	2024 онд	5 жилийн дундаж	2023 онд	2024 онд	5 жилийн дундаж	2023 онд	2024 онд	5 жилийн дундаж	2023 онд	2024 онд	5 жилийн дундаж	
1. Архангай	14	15	16	1.5	1.6	1.7	1	0	0	0	0.0	0.0	0
2. Баян-Өлгий	11	9	13	1.0	0.8	1.1	0	0	0	0	0.0	0.0	0
3. Баянхонгор	14	15	15	1.6	1.7	1.7	0	0	0	0	0.0	0.0	0
4. Булган	10	11	12	1.6	1.8	1.9	0	0	0	0	0.0	0.0	0
5. Говь-Алтай	6	17	13	1.1	3.0	2.3	0	0	0	0	0.0	0.0	0
6. Говьсүмбэр	12	9	9	6.7	5.0	5.1	0	0	0	0	0.0	0.0	0
7. Дархан-Уул	45	38	48	4.2	3.5	4.5	0	0	0	0	0.0	0.0	0
8. Дорноговь	32	22	25	4.5	3.1	3.6	0	0	0	0	0.0	0.0	0
9. Дорнод	25	19	26	3.0	2.3	3.2	1	0	0	0	0.0	0.0	0
10. Дундговь	5	11	10	1.1	2.4	2.2	0	0	0	0	0.0	0.0	0
11. Завхан	2	13	13	0.3	1.8	1.7	0	0	0	0	0.0	0.0	0
12. Орхон	30	60	34	2.7	5.4	3.1	1	0	0	0	0.0	0.0	0
13. Өвөрхангай	11	32	18	1.0	2.8	1.5	0	0	0	0	0.0	0.0	0
14. Өмнөговь	4	10	7	0.5	1.3	1.0	0	0	0	0	0.0	0.0	0
15. Сүхбаатар	32	23	28	4.9	3.5	4.4	1	0	0	0	0.0	0.0	0
16. Сэлэнгэ	50	46	41	4.7	4.3	3.8	0	0	0	0	0.0	0.0	0
17. Төв	28	18	28	3.0	2.0	3.0	0	0	0	0	0.0	0.0	0
18. Увс	16	11	16	1.9	1.3	1.9	1	0	0	0	0.0	0.0	0
19. Ховд	8	19	16	0.9	2.1	1.8	0	0	0	0	0.0	0.0	0
20. Хөвсгөл	31	15	33	2.3	1.1	2.4	0	0	0	0	0.0	0.0	0
21. Хэнтий	29	27	35	3.7	3.4	4.5	0	0	0	0	0.0	0.0	0
Аймгийн дүн	415	440	457	2.4	2.5	2.6	5	0	0	0	0.0	0.0	0
22. Улаанбаатар	600	602	673	3.5	3.5	4.1	11	0	0	0	0.0	0.0	0
Улсын дүн	1015	1042	1130	2.9	3.0	3.3	16	0	0	0	0.0	0.0	0

Аймаг хот	А37 Хөхүүл ханиад /Whooping cough/										А38 Улаан эсэргэнэ /Scarlet fever/									
	Өвчлөл					10 000 хүн амд					Өвчлөл					10 000 хүн амд				
	2023 онд	2024 онд	5 жилийн дундаж	2023 онд	2024 онд	5 жилийн дундаж	2023 онд	2024 онд	5 жилийн дундаж	Урагд саарал	2023 онд	2024 онд	5 жилийн дундаж	2023 онд	2024 онд	5 жилийн дундаж	Урагд саарал			
1. Архангай	0	0	0	0.0	0.0	0.0	0	0	0	0	1	4	1	0.1	0.4	0.2	0			
2. Баян-Өлгий	0	0	0	0.0	0.0	0.0	0	0	0	0	10	4	3	0.9	0.3	0.3	0			
3. Баянхонгор	0	0	0	0.0	0.0	0.0	0	0	0	0	3	0	2	0.3	0.0	0.2	0			
4. Булган	0	0	0	0.0	0.0	0.0	0	2	2	1	0.3	0.3	0.2	0	0	0.2	0			
5. Говь-Алтай	0	0	0	0.0	0.0	0.0	0	0	0	0	0	0	0	0.0	0.0	0.0	0			
6. Говьсүмбэр	0	0	0	0.0	0.0	0.0	0	1	0	0	1	0	0	0.6	0.0	0.1	0			
7. Дархан-Уул	0	0	0	0.0	0.0	0.0	0	88	17	28	8.2	1.6	2.6	0	0	2.6	0			
8. Дорноговь	0	0	0	0.0	0.0	0.0	0	0	0	0	0	0	0	0.0	0.0	0.0	0			
9. Дорнод	0	0	0	0.0	0.0	0.0	0	29	2	8	3.5	0.2	1.0	0	0	1.0	0			
10. Дундговь	0	0	0	0.0	0.0	0.0	0	1	0	1	0.2	0.0	0.3	0	0	0.3	0			
11. Завхан	0	0	0	0.0	0.0	0.0	0	1	0	0	1	0	0.1	0.0	0.0	0	0			
12. Орхон	0	0	0	0.0	0.0	0.0	0	0	1	0	0.0	0.1	0.0	0	0	0.0	0			
13. Өвөрхангай	0	0	0	0.0	0.0	0.0	0	0	0	1	0	0	0.0	0.0	0.1	0	0			
14. Өмнөговь	0	0	0	0.0	0.0	0.0	0	11	10	5	1.5	1.3	0.7	0	0	0.7	0			
15. Сүхбаатар	0	0	0	0.0	0.0	0.0	0	12	0	2	1.8	0.0	0.4	0	0	0.4	0			
16. Сэлэнгэ	0	0	0	0.0	0.0	0.0	0	3	1	1	0.3	0.1	0.1	0	0	0.1	0			
17. Төв	0	0	0	0.0	0.0	0.0	0	6	1	2	0.7	0.1	0.2	0	0	0.2	0			
18. Увс	0	0	0	0.0	0.0	0.0	0	0	1	0	0.0	0.1	0.0	0	0	0.0	0			
19. Хөвд	0	0	0	0.0	0.0	0.0	0	0	0	0	0.0	0.0	0.0	0	0	0.0	0			
20. Хөвсгөл	0	0	0	0.0	0.0	0.0	0	3	0	1	0.2	0.0	0.0	0	0	0.0	0			
21. Хэнтий	0	0	0	0.0	0.0	0.0	0	0	0	0	0.0	0.0	0.0	0	0	0.0	0			
АЙМГИЙН ДҮН	0	0	0	0.0	0.0	0.0	0	171	43	58	1.0	0.2	0.3	0	0	0.3	0			
22. Улаанбаатар	0	0	0	0.0	0.0	0.0	0	271	281	129	1.6	1.6	0.8	0	0	0.8	0			
УЛСЫН ДҮН	0	0	0	0.0	0.0	0.0	0	442	324	187	1.3	0.9	0.5	0	0	0.5	0			

Аймаг хот	А39 Менингококкт халдвар /Meningococcal infection/										А46 Ёлом /Erysipelas/									
	Өвчлөл					10 000 хүн амд					Үрэлт					10 000 хүн амд				
	2023 онд	2024 онд	5 жилийн дундаж	2023 онд	2024 онд	5 жилийн дундаж	2023 онд	2024 онд	5 жилийн дундаж	2023 онд	2024 онд	5 жилийн дундаж	2023 онд	2024 онд	5 жилийн дундаж	2023 онд	2024 онд	5 жилийн дундаж		
1. Архангай	0	0	0	0.0	0.0	0.0	0	0	0	0	0	2	0	1	0.2	0.0	0.1	0		
2. Баян-Өлгий	0	0	0	0.0	0.0	0.0	0	0	0	0	0	1	5	1	0.1	0.4	0.1	0		
3. Баянхонгор	0	0	0	0.0	0.0	0.0	0	0	0	0	0	4	3	2	0.5	0.3	0.2	0		
4. Булган	0	0	0	0.0	0.0	0.0	0	0	0	0	0	3	0	1	0.5	0.0	0.1	0		
5. Говь-Алтай	0	0	0	0.0	0.0	0.0	0	0	0	0	0	1	0	1	0.2	0.0	0.2	0		
6. Говьсүмбэр	0	0	0	0.0	0.0	0.0	0	0	0	0	0	2	0	1	1.1	0.0	0.3	0		
7. Дархан-Уул	0	0	0	0.0	0.0	0.0	0	0	0	0	0	3	6	3	0.3	0.5	0.3	0		
8. Дорноговь	0	0	0	0.0	0.0	0.0	0	0	0	0	0	0	6	1	0.0	0.8	0.2	0		
9. Дорнод	3	0	1	0.4	0.0	0.1	0	2	0	2	0	2	0	2	0.2	0.0	0.2	0		
10. Дундговь	0	0	0	0.0	0.0	0.0	0	0	0	0	0	0	1	1	0.0	0.2	0.1	0		
11. Завхан	0	0	0	0.0	0.0	0.0	0	1	1	0	0	1	0	0	0.1	0.1	0.1	0		
12. Орхон	0	0	0	0.0	0.0	0.0	0	0	0	0	0	0	0	0	0.0	0.0	0.0	0		
13. Өвөрхангай	0	0	0	0.0	0.0	0.0	0	3	0	1	0.3	0.0	0.1	0	0.3	0.0	0.1	0		
14. Өмнөговь	0	0	0	0.0	0.0	0.0	0	4	6	2	0.5	0.8	0.3	0	0.5	0.8	0.3	0		
15. Сүхбаатар	0	0	0	0.0	0.0	0.0	0	1	0	0	0.0	0	0	0	0.2	0.0	0.0	0		
16. Сэлэнгэ	0	0	0	0.0	0.0	0.0	0	1	2	1	0.1	0.2	0.1	0	0.1	0.2	0.1	0		
17. Төв	0	0	0	0.0	0.0	0.0	0	3	3	2	0.3	0.3	0.2	0	0.3	0.3	0.2	0		
18. Увс	0	0	0	0.0	0.0	0.0	0	0	5	2	0.0	0.6	0.3	0	0.0	0.6	0.3	0		
19. Ховд	0	0	0	0.0	0.0	0.0	0	0	6	3	0.0	0.7	0.3	0	0.0	0.7	0.3	0		
20. Хөвсгөл	0	0	0	0.0	0.0	0.0	0	5	1	3	0.4	0.1	0.2	0	0.4	0.1	0.2	0		
21. Хэнтий	0	0	0	0.0	0.0	0.0	0	0	0	0	0.0	0.0	0.1	0	0.0	0.0	0.1	0		
Аймгийн дүн	3	0	2	0.0	0.0	0.0	0	36	45	29	0.2	0.3	0.2	0	0.2	0.3	0.2	0		
22. Улаанбаатар	3	0	1	0.0	0.0	0.0	0	27	52	24	0.2	0.3	0.1	0	0.2	0.3	0.1	0		
Улсын дүн	6	0	3	0.0	0.0	0.0	0	63	97	52	0.2	0.3	0.2	0	0.2	0.3	0.2	0		

Аймаг хот	А48 Хийт үзжил /Gas gangrene/								B01 Салхинцэцэг /Varicella/									
	Өвчлөл				10 000 хүн амд				Өвчлөл				10 000 хүн амд					
	2023 онд	2024 онд	5 жилийн дундаж	2023 онд	2024 онд	5 жилийн дундаж	2023 онд	2024 онд	2023 онд	2024 онд	5 жилийн дундаж	2023 онд	2024 онд	5 жилийн дундаж	2023 онд	2024 онд	5 жилийн дундаж	
1. Архангай	0	0	0	0.0	0.0	0.0	0	0	0	0.0	0	73	167	55	7.8	18.1	6.0	0
2. Баян-Өлгий	0	0	0	0.0	0.0	0.0	0	0	0	0.0	0	128	289	86	11.2	24.8	7.4	0
3. Баянхонгор	0	0	0	0.0	0.0	0.0	0	48	409	102	5.4	46.4	11.6	0	0	0	0	0
4. Булган	0	0	0	0.0	0.0	0.0	0	37	135	44	6.0	22.3	7.3	0	0	0	0	0
5. Говь-Алтай	0	0	0	0.0	0.0	0.0	0	36	164	44	6.3	28.9	7.8	0	0	0	0	0
6. Говьсүмбэр	0	0	0	0.0	0.0	0.0	0	79	82	34	43.9	45.4	18.8	0	0	0	0	0
7. Дархан-Уул	0	0	0	0.0	0.0	0.0	0	273	312	134	25.3	28.6	12.3	0	0	0	0	0
8. Дорноговь	0	0	0	0.0	0.0	0.0	0	316	306	142	44.4	42.8	19.9	0	0	0	0	0
9. Дорнод	0	0	0	0.0	0.0	0.0	0	321	470	180	38.3	55.9	21.4	0	0	0	0	0
10. Дундговь	0	0	0	0.0	0.0	0.0	0	110	69	43	23.7	15.0	9.3	0	0	0	0	0
11. Завхан	0	0	0	0.0	0.0	0.0	0	137	36	45	19.1	5.1	6.3	0	0	0	0	0
12. Орхон	0	0	0	0.0	0.0	0.0	0	300	80	86	27.5	7.2	7.9	0	0	0	0	0
13. Өвөрхангай	0	0	0	0.0	0.0	0.0	0	200	277	117	17.4	24.2	10.1	0	0	0	0	0
14. Өмнөговь	0	0	0	0.0	0.0	0.0	0	277	595	195	38.0	79.1	26.4	0	0	0	0	0
15. Сүхбаатар	0	0	0	0.0	0.0	0.0	0	175	128	74	26.8	19.5	11.4	0	0	0	0	0
16. Сэлэнгэ	0	0	0	0.0	0.0	0.0	0	64	56	27	6.0	5.2	2.5	0	0	0	0	0
17. Төв	0	0	0	0.0	0.0	0.0	0	259	284	122	28.1	31.1	13.3	0	0	0	0	0
18. Увс	0	0	0	0.0	0.0	0.0	0	107	124	52	12.7	14.8	6.2	0	0	0	0	0
19. Ховд	0	0	0	0.0	0.0	0.0	0	164	136	69	18.0	14.9	7.6	0	0	0	0	0
20. Хөвсгөл	0	0	0	0.0	0.0	0.0	0	77	269	88	5.6	19.7	6.4	0	0	0	0	0
21. Хэнтий	0	0	0	0.0	0.0	0.0	0	91	80	42	11.5	10.1	5.4	0	0	0	0	0
АЙМГИЙН ДҮН	0	0	0	0.0	0.0	0.0	0	3272	4468	1781	18.5	25.2	10.1	0	0	0	0	0
22. Улаанбаатар	0	0	0	0.0	0.0	0.0	0	3016	2723	1433	17.8	15.7	8.5	0	0	0	0	0
УЛСЫН ДҮН	0	0	0	0.0	0.0	0.0	0	6288	7191	3214	18.2	20.5	9.3	0	0	0	0	0

Аймаг хот	B05 Улаанбурхан /Measles/										B06 Улаанууд /Rubella/									
	Өвчлөл			10 000 хүн амд			Тасаргал	Өвчлөл			10 000 хүн амд			Тасаргал						
	2023 онд	2024 онд	5 жилийн дундаж	2023 онд	2024 онд	5 жилийн дундаж		2023 онд	2024 онд	5 жилийн дундаж	2023 онд	2024 онд	5 жилийн дундаж							
1. Архангай	0	0	0	0.0	0.0	0.0	0	0	0	0	0.0	0.0	0.0	0						
2. Баян-Өлгий	0	0	0	0.0	0.0	0.0	0	0	0	0	0.0	0.0	0.0	0						
3. Баянхонгор	0	0	0	0.0	0.0	0.0	0	1	0	0	0.1	0.0	0.0	0						
4. Булган	0	0	0	0.0	0.0	0.0	0	0	0	0	0.0	0.0	0.0	0						
5. Говь-Алтай	0	0	0	0.0	0.0	0.0	0	0	0	0	0.0	0.0	0.0	0						
6. Говьсүмбэр	0	0	0	0.0	0.0	0.0	0	0	0	0	0.0	0.0	0.0	0						
7. Дархан-Уул	0	0	0	0.0	0.0	0.0	0	0	0	0	0.0	0.0	0.0	0						
8. Дорноговь	0	0	0	0.0	0.0	0.0	0	0	0	0	0.0	0.0	0.0	0						
9. Дорнод	0	0	0	0.0	0.0	0.0	0	0	0	0	0.0	0.0	0.0	0						
10. Дундговь	0	0	0	0.0	0.0	0.0	0	0	0	0	0.0	0.0	0.0	0						
11. Завхан	0	0	0	0.0	0.0	0.0	0	0	0	0	0.0	0.0	0.0	0						
12. Орхон	0	0	0	0.0	0.0	0.0	0	0	0	0	0.0	0.0	0.0	0						
13. Өвөрхангай	0	0	0	0.0	0.0	0.0	0	0	0	0	0.0	0.0	0.0	0						
14. Өмнөговь	0	0	0	0.0	0.0	0.0	0	0	0	0	0.0	0.0	0.0	0						
15. Сүхбаатар	0	0	0	0.0	0.0	0.0	0	0	0	0	0.0	0.0	0.0	0						
16. Сэлэнгэ	0	0	0	0.0	0.0	0.0	0	0	0	0	0.0	0.0	0.0	0						
17. Төв	0	0	0	0.0	0.0	0.0	0	3	0	1	0.3	0.0	0.1	0						
18. Увс	0	0	0	0.0	0.0	0.0	0	0	0	0	0.0	0.0	0.0	0						
19. Хөвд	0	0	0	0.0	0.0	0.0	0	0	0	0	0.0	0.0	0.0	0						
20. Хөвсгөл	0	0	0	0.0	0.0	0.0	0	0	0	0	0.0	0.0	0.0	0						
21. Хэнтий	0	0	0	0.0	0.0	0.0	0	0	0	0	0.0	0.0	0.0	0						
Аймгийн дүн	0	0	0	0.0	0.0	0.0	0	4	0	1	0.0	0.0	0.0	0						
22. Улаанбаатар	0	0	0	0.0	0.0	0.0	0	0	0	0	0.0	0.0	0.0	0						
Улсын дүн	0	0	0	0.0	0.0	0.0	0	4	0	1	0.0	0.0	0.0	0						

Аймаг хот	B08.3 Халдварт эрителима /Erythema infectiosum/						B26 Гахай хавдар /Mumps/						
	Өвчлөл		10 000 хүн амд			Таргал агаар	Өвчлөл		10 000 хүн амд			Таргал агаар	
	2023 онд	2024 онд	5 жилийн дундаж	2023 онд	2024 онд		5 жилийн дундаж	2023 онд	2024 онд	5 жилийн дундаж			
1. Архангай	0	0	0	0.0	0.0	0	1	3	1	0.1	0.3	0.1	0
2. Баян-Өлгий	0	0	0	0.0	0.0	0	0	0	0	0.0	0.0	0.0	0
3. Баянхонгор	0	0	0	0.0	0.0	0	1	1	1	0.1	0.1	0.1	0
4. Булган	0	0	0	0.0	0.0	0	0	1	0	0.0	0.2	0.0	0
5. Говь-Алтай	0	0	0	0.0	0.0	0	2	1	1	0.4	0.2	0.1	0
6. Говьсүмбэр	0	0	0	0.0	0.0	0	0	0	0	0.0	0.0	0.0	0
7. Дархан-Уул	0	0	0	0.0	0.0	0	5	5	5	0.5	0.5	0.5	0
8. Дорноговь	0	0	0	0.0	0.0	0	0	0	0	0.0	0.0	0.0	0
9. Дорнод	0	0	0	0.0	0.0	0	13	25	13	1.6	3.0	1.5	0
10. Дундговь	0	0	0	0.0	0.0	0	2	2	1	0.4	0.4	0.3	0
11. Завхан	0	0	0	0.0	0.0	0	2	2	1	0.3	0.3	0.1	0
12. Орхон	0	0	0	0.0	0.0	0	0	10	2	0.0	0.9	0.2	0
13. Өвөрхангай	0	0	0	0.0	0.0	0	0	0	0	0.0	0.0	0.0	0
14. Өмнөговь	0	0	0	0.0	0.0	0	0	0	0	0.0	0.0	0.0	0
15. Сүхбаатар	0	0	0	0.0	0.0	0	2	1	1	0.3	0.2	0.1	0
16. Сэлэнгэ	0	0	0	0.0	0.0	0	0	1	0	0.0	0.1	0.0	0
17. Төв	0	0	0	0.0	0.0	0	4	1	1	0.4	0.1	0.1	0
18. Увс	0	0	0	0.0	0.0	0	0	1	1	0.0	0.1	0.1	0
19. Ховд	0	0	0	0.0	0.0	0	0	1	1	0.0	0.1	0.1	0
20. Хөвсгөл	0	0	0	0.0	0.0	0	0	2	1	0.0	0.1	0.1	0
21. Хэнтий	0	0	0	0.0	0.0	0	1	2	1	0.1	0.3	0.2	0
АЙМГИЙН ДҮН	0	0	0	0.0	0.0	0	33	59	31	0.2	0.3	0.2	0
22. Улаанбаатар	8	2	3	0.0	0.0	0	34	144	42	0.2	0.8	0.3	0
Улсын дүн	8	2	3	0.0	0.0	0	67	203	73	0.2	0.6	0.2	0

Аймаг хот	В34.2 АЦХАХ /SARS/									
	Өвчлөл			10 000 хүн амд			Нас баралт			
	2023 онд	2024 онд	5 жилийн дундаж	2023 онд	2024 онд	5 жилийн дундаж				
1. Архангай	0	0	0	0.0	0.0	0.0	0			
2. Баян-Өлгий	0	0	0	0.0	0.0	0.0	0			
3. Баянхонгор	0	0	0	0.0	0.0	0.0	0			
4. Булган	0	0	0	0.0	0.0	0.0	0			
5. Говь-Алтай	0	0	0	0.0	0.0	0.0	0			
6. Говьсүмбэр	0	0	0	0.0	0.0	0.0	0			
7. Дархан-Уул	0	0	0	0.0	0.0	0.0	0			
8. Дорноговь	0	0	0	0.0	0.0	0.0	0			
9. Дорнод	0	0	0	0.0	0.0	0.0	0			
10. Дундговь	0	0	0	0.0	0.0	0.0	0			
11. Завхан	0	0	0	0.0	0.0	0.0	0			
12. Орхон	0	0	0	0.0	0.0	0.0	0			
13. Өвөрхангай	0	0	0	0.0	0.0	0.0	0			
14. Өмнөговь	0	0	0	0.0	0.0	0.0	0			
15. Сүхбаатар	0	0	0	0.0	0.0	0.0	0			
16. Сэлэнгэ	0	0	0	0.0	0.0	0.0	0			
17. Төв	0	0	0	0.0	0.0	0.0	0			
18. Увс	0	0	0	0.0	0.0	0.0	0			
19. Ховд	0	0	0	0.0	0.0	0.0	0			
20. Хөвсгөл	0	0	0	0.0	0.0	0.0	0			
21. Хэнтий	0	0	0	0.0	0.0	0.0	0			
Аймгийн дүн	0	0	0	0.0	0.0	0.0	0			
22. Улаанбаатар	0	0	0	0.0	0.0	0.0	0			
Улсын дүн	0	0	0	0.0	0.0	0.0	0			

3. Зоонозын халдварт өвчин

Аймаг хот	A20 Тарваган тахал /Plague/						A22 Боом өвчин /Anthrax/						
	Өвчлөл		10 000 хүн амд		Тас гарал		Өвчлөл		10 000 хүн амд		Тас гарал		
	2023 онд	2024 онд	5 жилийн дундаж	2023 онд	2024 онд	5 жилийн дундаж	2023 онд	2024 онд	5 жилийн дундаж	2023 онд	2024 онд	5 жилийн дундаж	
1. Архангай	0	0	0	0.0	0.0	0.0	0	0	0	0.0	0.0	0.0	0
2. Баян-Өлгий	0	0	0	0.0	0.0	0.0	0	0	0	0.0	0.0	0.0	0
3. Баянхонгор	0	0	0	0.0	0.0	0.0	0	0	0	0.0	0.0	0.0	0
4. Булган	0	0	0	0.0	0.0	0.0	0	0	0	0.0	0.0	0.0	0
5. Говь-Алтай	0	0	0	0.0	0.0	0.0	0	0	0	0.0	0.0	0.0	0
6. Говьсүмбэр	0	0	0	0.0	0.0	0.0	0	0	0	0.0	0.0	0.0	0
7. Дархан-Уул	0	0	0	0.0	0.0	0.0	0	0	0	0.0	0.0	0.0	0
8. Дорноговь	0	0	0	0.0	0.0	0.0	0	0	0	0.0	0.0	0.0	0
9. Дорнод	0	0	0	0.0	0.0	0.0	0	0	0	0.0	0.0	0.0	0
10. Дундговь	0	0	0	0.0	0.0	0.0	0	0	0	0.0	0.0	0.0	0
11. Завхан	0	0	0	0.0	0.0	0.0	0	0	0	0.0	0.0	0.0	0
12. Орхон	0	0	0	0.0	0.0	0.0	0	0	0	0.0	0.0	0.0	0
13. Өвөрхангай	0	0	0	0.0	0.0	0.0	0	0	0	0.0	0.0	0.0	0
14. Өмнөговь	0	0	0	0.0	0.0	0.0	0	0	0	0.0	0.0	0.0	0
15. Сүхбаатар	0	0	0	0.0	0.0	0.0	0	0	0	0.0	0.0	0.0	0
16. Сэлэнгэ	0	0	0	0.0	0.0	0.0	0	0	0	0.0	0.0	0.0	0
17. Төв	0	0	0	0.0	0.0	0.0	0	0	0	0.0	0.0	0.0	0
18. Увс	0	0	0	0.0	0.0	0.0	0	0	0	0.0	0.0	0.0	0
19. Ховд	0	0	0	0.0	0.0	0.0	0	0	0	0.0	0.0	0.0	0
20. Хөвсгөл	0	0	0	0.0	0.0	0.0	0	0	0	0.0	0.0	0.0	0
21. Хэнтий	0	0	0	0.0	0.0	0.0	0	0	0	0.0	0.0	0.0	0
Аймгийн дүн	0	0	0	0.0	0.0	0.0	0	0	0	0.0	0.0	0.0	0
22. Улаанбаатар	0	0	0	0.0	0.0	0.0	0	0	0	0.0	0.0	0.0	0
Улсын дүн	0	0	0	0.0	0.0	0.0	0	0	0	0.0	0.0	0.0	0

Аймаг хот	А23 Бруцеллэз /Brucellosis/						А69 Спирохетээр сэдэвэгдсэн бусад халдвар /Other spirochaetal infections/						
	Өвчлөл		10 000 хүн амд		Нас барагт	Нас	Өвчлөл		10 000 хүн амд		Нас барагт	Нас	
	2023 онд	2024 онд	5 жилийн дундаж	2023 онд			2024 онд	5 жилийн дундаж	2023 онд	2024 онд			5 жилийн дундаж
1. Архангай	2	0	0	0.2	0.0	0.0	0	0	0	0.0	0.0	0	0
2. Баян-Өлгий	0	0	0	0.0	0.0	0.0	0	0	0	0.0	0.0	0	0
3. Баянхонгор	1	0	2	0.1	0.0	0.2	0	0	0	0.0	0.0	0	0
4. Булган	1	0	0	0.2	0.0	0.1	0	0	0	0.0	0.0	0	0
5. Говь-Алтай	2	0	1	0.4	0.0	0.1	0	0	0	0.0	0.0	0	0
6. Говьсүмбэр	0	0	0	0.0	0.0	0.0	0	0	0	0.0	0.0	0	0
7. Дархан-Уул	0	0	0	0.0	0.0	0.0	0	0	0	0.0	0.0	0	0
8. Дорноговь	2	0	0	0.3	0.0	0.1	0	0	0	0.0	0.0	0	0
9. Дорнод	19	8	18	2.3	1.0	2.2	0	0	0	0.0	0.0	0	0
10. Дундговь	0	5	1	0.0	1.1	0.2	0	0	0	0.0	0.0	0	0
11. Завхан	0	0	0	0.0	0.0	0.0	0	0	0	0.0	0.1	0	0
12. Орхон	0	0	0	0.0	0.0	0.0	0	0	0	0.0	0.0	0	0
13. Өвөрхангай	0	0	0	0.0	0.0	0.0	0	0	0	0.0	0.0	0	0
14. Өмнөговь	0	0	0	0.0	0.0	0.0	0	0	0	0.0	0.0	0	0
15. Сүхбаатар	0	1	1	0.0	0.2	0.1	0	0	0	0.0	0.0	0	0
16. Сэлэнгэ	0	0	0	0.0	0.0	0.0	0	0	0	0.0	0.0	0	0
17. Төв	0	1	0	0.0	0.1	0.0	0	0	0	0.0	0.0	0	0
18. Увс	0	1	0	0.0	0.1	0.0	0	0	0	0.0	0.0	0	0
19. Ховд	1	2	1	0.1	0.2	0.1	0	0	0	0.0	0.0	0	0
20. Хөвсгөл	0	0	0	0.0	0.0	0.0	0	0	0	0.0	0.0	0	0
21. Хэнтий	2	0	1	0.3	0.0	0.1	0	0	0	0.0	0.0	0	0
АЙМГИЙН ДҮН	30	18	26	0.2	0.1	0.2	0	0	0	1	0.0	0.0	0
22. Улаанбаатар	5	4	3	0.0	0.0	0.0	0	0	0	0.0	0.0	0	0
Улсын дүн	35	22	29	0.1	0.1	0.1	0	0	0	2	0.0	0.0	0

Аймаг хот	А77 Хачигт рикеттсиоз /Tick-borne rickettsioses/										А82 Галзуу /Rabies/					
	Өвчлөл			10 000 хүн амд			Тас баралт	Өвчлөл			10 000 хүн амд			Тас баралт		
	2023 онд	2024 онд	5 жилийн дундаж	2023 онд	2024 онд	5 жилийн дундаж		2023 онд	2024 онд	5 жилийн дундаж	2023 онд	2024 онд	5 жилийн дундаж			
1. Архангай	8	7	6	0.9	0.8	0.6	0	0	0	0	0.0	0.0	0.0	0		
2. Баян-Өлгий	1	0	1	0.1	0.0	0.1	0	0	0	0	0.0	0.0	0.0	0		
3. Баянхонгор	3	1	2	0.3	0.1	0.2	0	0	0	0	0.0	0.0	0.0	0		
4. Булган	0	0	0	0.0	0.0	0.1	0	0	0	0	0.0	0.0	0.0	0		
5. Говь-Алтай	11	3	8	1.9	0.5	1.3	0	0	0	0	0.0	0.0	0.0	0		
6. Говьсүмбэр	0	0	0	0.0	0.0	0.2	0	0	0	0	0.0	0.0	0.0	0		
7. Дархан-Уул	0	0	0	0.0	0.0	0.0	0	0	0	0	0.0	0.0	0.0	0		
8. Дорноговь	0	0	1	0.0	0.0	0.1	0	0	0	0	0.0	0.0	0.0	0		
9. Дорнод	0	0	5	0.0	0.0	0.6	0	0	0	0	0.0	0.0	0.0	0		
10. Дундговь	0	1	1	0.0	0.2	0.2	0	0	0	0	0.0	0.0	0.0	0		
11. Завхан	9	0	3	1.3	0.0	0.4	0	0	0	0	0.0	0.0	0.0	0		
12. Орхон	0	0	0	0.0	0.0	0.0	0	0	0	0	0.0	0.0	0.0	0		
13. Өвөрхангай	9	1	4	0.8	0.1	0.4	0	0	0	0	0.0	0.0	0.0	0		
14. Өмнөговь	1	0	1	0.1	0.0	0.1	0	0	0	0	0.0	0.0	0.0	0		
15. Сүхбаатар	4	0	1	0.6	0.0	0.1	0	0	0	0	0.0	0.0	0.0	0		
16. Сэлэнгэ	0	1	1	0.0	0.1	0.1	0	0	0	0	0.0	0.0	0.0	0		
17. Төв	0	0	1	0.0	0.0	0.1	0	0	0	0	0.0	0.0	0.0	0		
18. Увс	2	0	1	0.2	0.0	0.1	0	0	0	0	0.0	0.0	0.0	0		
19. Хөвд	9	0	4	1.0	0.0	0.5	0	0	0	0	0.0	0.0	0.0	0		
20. Хөвсгөл	3	5	6	0.2	0.4	0.4	0	0	0	0	0.0	0.0	0.0	0		
21. Хэнтий	3	0	1	0.4	0.0	0.1	0	0	0	0	0.0	0.0	0.0	0		
Аймгийн дүн	63	19	45	0.4	0.1	0.3	0	0	0	0	0.0	0.0	0.0	0		
22. Улаанбаатар	8	12	9	0.0	0.1	0.1	0	0	0	0	0.0	0.0	0.0	0		
Улсын дүн	71	31	54	0.2	0.1	0.2	0	0	0	0	0.0	0.0	0.0	0		

Аймаг хот	А84 Хачагаар дамжих вирус энцефалит /Tick borne viral encephalitis/										А90 Денге чирэг /Dengue fever/									
	Өвчлөл					10 000 хүн амд					Өвчлөл					10 000 хүн амд				
	2023 онд	2024 онд	5 жилийн дундаж	2023 онд	2024 онд	5 жилийн дундаж	2023 онд	2024 онд	5 жилийн дундаж	Тасаргалт	2023 онд	2024 онд	5 жилийн дундаж	2023 онд	2024 онд	5 жилийн дундаж	Тасаргалт			
1. Архангай	0	0	0	0.0	0.0	0.0	0	0	0	0	0	0	0	0	0.0	0.0	0			
2. Баян-Өлгий	0	0	0	0.0	0.0	0.0	0	0	0	0	0	0	0	0.0	0.0	0.0	0			
3. Баянхонгор	0	0	0	0.0	0.0	0.0	0	0	0	0	0	0	0	0.0	0.0	0.0	0			
4. Булган	0	0	0	0.0	0.0	0.0	0	0	0	0	0	0	0	0.0	0.0	0.0	0			
5. Говь-Алтай	0	0	0	0.0	0.0	0.0	0	0	0	0	0	0	0	0.0	0.0	0.0	0			
6. Говьсүмбэр	0	0	0	0.0	0.0	0.0	0	0	0	0	0	0	0	0.0	0.0	0.0	0			
7. Дархан-Уул	0	1	0	0.0	0.1	0.0	0	0	0	0	0	0	0	0.0	0.0	0.0	0			
8. Дорноговь	0	0	0	0.0	0.0	0.0	0	0	0	0	0	0	0	0.0	0.0	0.0	0			
9. Дорнод	0	0	0	0.0	0.0	0.0	0	0	0	0	0	0	0	0.0	0.0	0.0	0			
10. Дундговь	0	0	0	0.0	0.0	0.0	0	0	0	0	0	0	0	0.0	0.0	0.0	0			
11. Завхан	0	0	0	0.0	0.0	0.0	0	0	0	0	0	0	0	0.0	0.0	0.0	0			
12. Орхон	0	0	0	0.0	0.0	0.0	0	0	0	0	0	0	0	0.0	0.0	0.0	0			
13. Өвөрхангай	0	0	0	0.0	0.0	0.0	0	0	0	0	0	0	0	0.0	0.0	0.0	0			
14. Өмнөговь	0	0	0	0.0	0.0	0.0	0	0	0	0	0	0	0	0.0	0.0	0.0	0			
15. Сүхбаатар	0	0	0	0.0	0.0	0.0	0	0	0	0	0	0	0	0.0	0.0	0.0	0			
16. Сэлэнгэ	0	0	0	0.0	0.0	0.0	0	0	0	0	0	0	0	0.0	0.0	0.0	0			
17. Төв	0	0	0	0.0	0.0	0.0	0	0	0	0	0	0	0	0.0	0.0	0.0	0			
18. Увс	0	0	0	0.0	0.0	0.0	0	0	0	0	0	0	0	0.0	0.0	0.0	0			
19. Ховд	0	0	0	0.0	0.0	0.0	0	0	0	0	0	0	0	0.0	0.0	0.0	0			
20. Хөвсгөл	0	0	0	0.0	0.0	0.0	0	0	0	0	0	0	0	0.0	0.0	0.0	0			
21. Хэнтий	0	0	0	0.0	0.0	0.0	0	0	0	0	0	0	0	0.0	0.0	0.0	0			
Аймгийн дүн	0	1	1	0.0	0.0	0.0	0	0	0	0	0	0	0	0.0	0.0	0.0	0			
22. Улаанбаатар	0	0	0	0.0	0.0	0.0	0	0	0	0	0	0	0	0.0	0.0	0.0	0			
Улсын дүн	0	1	1	0.0	0.0	0.0	0	0	0	0	0	0	0	0.0	0.0	0.0	0			

4. Бэлгийн замаар дамжих халдварт өвчин

Аймаг хот	А50-А53 Тэмбүү /Syphilis/										А54 Гонококкт халдвар /Gonococcal infection/																			
	Өвчлөл					10 000 хун амд					Trade up					Өвчлөл					10 000 хун амд					Trade up				
	2023 онд	2024 онд	5 жилийн дундаж	2023 онд	2024 онд	5 жилийн дундаж	2023 онд	2024 онд	5 жилийн дундаж	2023 онд	2024 онд	5 жилийн дундаж	2023 онд	2024 онд	5 жилийн дундаж	2023 онд	2024 онд	5 жилийн дундаж	2023 онд	2024 онд	5 жилийн дундаж	2023 онд	2024 онд	5 жилийн дундаж	2023 онд	2024 онд	5 жилийн дундаж			
1. Архангай	135	43	64	9	9	0.1	4.7	6.8	0	13	14	9	13	14	9	1.4	1.5	0.9	0	0	0	0	0	0	0	0	0			
2. Баян-Өлгий	48	68	75	14	13	18	2.3	2.1	2.9	0	3	11	8	0.5	1.8	1.2	0	0	0	0	0	0	0	0	0	0	0			
3. Баянхонгор	10	20	23	18	20	23	1.8	3.5	4.0	0	6	5	9	1.1	0.9	1.5	0	0	0	0	0	0	0	0	0	0	0			
5. Говь-Алтай	16	15	9	8.9	8.3	5.2	0	7	2	6	3.9	1.1	3.4	0	0	0	0	0	0	0	0	0	0	0	0	0	0			
6. Говьсүмбэр	37	49	48	3.4	4.5	4.5	0	38	36	28	3.5	3.3	2.6	0	0	0	0	0	0	0	0	0	0	0	0	0	0			
7. Дархан-Уул	18	36	33	2.5	5.0	4.6	0	76	68	77	10.7	9.5	10.8	0	0	0	0	0	0	0	0	0	0	0	0	0	0			
8. Дорноговь	25	65	51	3.0	7.7	6.1	0	223	166	223	26.6	19.7	26.8	0	0	0	0	0	0	0	0	0	0	0	0	0	0			
9. Дорнод	19	15	24	4.1	3.3	5.1	0	15	14	16	3.2	3.0	3.5	0	0	0	0	0	0	0	0	0	0	0	0	0	0			
10. Дундговь	26	35	21	3.6	4.9	2.9	0	45	30	56	6.3	4.2	7.8	0	0	0	0	0	0	0	0	0	0	0	0	0	0			
11. Завхан	28	20	42	2.6	1.8	3.9	0	9	17	22	0.8	1.5	2.0	0	0	0	0	0	0	0	0	0	0	0	0	0	0			
12. Орхон	68	55	67	5.9	4.8	5.8	0	20	26	25	1.7	2.3	2.2	0	0	0	0	0	0	0	0	0	0	0	0	0	0			
13. Өвөрхангай	28	68	40	3.8	9.0	5.5	0	73	57	39	10.0	7.6	5.3	0	0	0	0	0	0	0	0	0	0	0	0	0	0			
14. Өмнөговь	15	15	23	2.3	2.3	3.6	0	21	28	31	3.2	4.3	4.8	0	0	0	0	0	0	0	0	0	0	0	0	0	0			
15. Сүхбаатар	39	22	57	3.6	2.1	5.2	0	20	15	32	1.9	1.4	3.0	0	0	0	0	0	0	0	0	0	0	0	0	0	0			
16. Сэлэнгэ	37	49	38	4.0	5.4	4.1	0	15	12	17	1.6	1.3	1.8	0	0	0	0	0	0	0	0	0	0	0	0	0	0			
17. Төв	12	11	33	1.4	1.3	4.0	0	27	27	38	3.2	3.2	4.6	0	0	0	0	0	0	0	0	0	0	0	0	0	0			
18. Увс	22	17	43	2.4	1.9	4.8	0	17	41	24	1.9	4.5	2.6	0	0	0	0	0	0	0	0	0	0	0	0	0	0			
19. Ховд	76	77	95	5.6	5.6	7.0	0	301	161	270	22.0	11.8	19.8	0	0	0	0	0	0	0	0	0	0	0	0	0	0			
20. Хөвсгөл	17	13	28	2.2	1.6	3.6	0	20	19	19	2.5	2.4	2.4	0	0	0	0	0	0	0	0	0	0	0	0	0	0			
21. Хэнтий	691	715	841	3.9	4.0	4.8	0	1026	832	1061	5.8	4.7	6.0	0	0	0	0	0	0	0	0	0	0	0	0	0	0			
Аймгийн дүн	1144	1190	1227	6.8	6.9	7.5	1	638	586	661	3.8	3.4	4.1	0	0	0	0	0	0	0	0	0	0	0	0	0	0			
22. Улаанбаатар	1835	1905	2068	5.3	5.4	6.1	1	1664	1418	1722	4.8	4.0	5.1	0	0	0	0	0	0	0	0	0	0	0	0	0	0			

Аймаг хот	A59 Трихомониаз/Trichomoniasis/										B20-B24 ХДХВ/ДОХ /HIV/AIDS/														
	Өвчлөл					10 000 хүн амд					Шалгалт					Өвчлөл					10 000 хүн амд				
	2023 онд	2024 онд	5 жилийн дундаж	2023 онд	2024 онд	5 жилийн дундаж	2023 онд	2024 онд	5 жилийн дундаж	Шалгалт	2023 онд	2024 онд	5 жилийн дундаж	2023 онд	2024 онд	5 жилийн дундаж	2023 онд	2024 онд	5 жилийн дундаж	Шалгалт					
1. Архангай	33	19	20	3.5	2.1	2.2	0	0	0	0	0	0	0	0	0	0	0	0	0	0					
2. Баян-Өлгий	7	2	10	0.6	0.2	0.9	0	0	0	2	0	1	0.2	0.0	0.1	0	0	0	0	0					
3. Баянхонгор	108	111	197	12.2	12.6	22.2	0	0	0	0	0	0	0	0	0	0	0	0	0	0					
4. Булган	41	8	52	6.7	1.3	8.4	0	0	0	0	0	0	0	0	0	0	0	0	0	0					
5. Говь-Алтай	1	0	2	0.2	0.0	0.4	0	0	0	0	0	0	0	0	0	0	0	0	0	0					
6. Говьсүмбэр	8	5	6	4.4	2.8	3.4	0	0	0	0	0	0	0	0	0	0	0	0	0	0					
7. Дархан-Уул	30	15	32	2.8	1.4	3.0	0	0	0	0	0	0	0	0	0	0	0	0	0	0					
8. Дорноговь	23	13	24	3.2	1.8	3.4	0	0	0	0	0	0	0	0	0	0	0	0	0	0					
9. Дорнод	173	106	141	20.7	12.6	16.9	0	0	0	0	0	0	0	0	0	0	0	0	0	0					
10. Дундговь	8	12	10	1.7	2.6	2.2	0	0	0	0	0	0	0	0	0	0	0	0	0	0					
11. Завхан	2	4	4	0.3	0.6	0.6	0	0	0	0	0	0	0	0	0	0	0	0	0	0					
12. Орхон	17	34	27	1.6	3.1	2.5	0	0	0	0	0	0	0	0	0	0	0	0	0	0					
13. Өвөрхангай	4	3	12	0.3	0.3	1.0	0	0	0	0	0	0	0	0	0	0	0	0	0	0					
14. Өмнөговь	4	41	33	0.5	5.5	4.6	0	0	0	0	0	0	0	0	0	0	0	0	0	0					
15. Сүхбаатар	29	13	29	4.4	2.0	4.5	0	0	0	0	0	0	0	0	0	0	0	0	0	0					
16. Сэлэнгэ	43	42	61	4.0	3.9	5.6	0	0	0	0	0	0	0	0	0	0	0	0	0	0					
17. Төв	34	20	28	3.7	2.2	3.1	0	0	0	0	0	0	0	0	0	0	0	0	0	0					
18. Увс	4	2	14	0.5	0.2	1.6	0	0	0	0	0	0	0	0	0	0	0	0	0	0					
19. Ховд	17	67	42	1.9	7.3	4.6	0	0	0	0	0	0	0	0	0	0	0	0	0	0					
20. Хөвсгөл	13	26	29	1.0	1.9	2.2	0	0	0	0	0	0	0	0	0	0	0	0	0	0					
21. Хэнтий	20	3	18	2.5	0.4	2.4	0	0	0	0	0	0	0	0	0	0	0	0	0	0					
Аймгийн дүн	619	546	792	3.5	3.1	4.5	0	2	0	1	0.0	0.0	0	0	0	0	0	0	0	0					
22. Улаанбаатар	489	428	547	2.9	2.5	3.4	0	10	12	7	0.1	0.1	0.0	0.0	0.0	0	0	0	0	0					
Улсын дүн	1108	974	1339	3.2	2.8	4.0	0	12	12	8	0.0	0.0	0	0	0	0	0	0	0	0					

5. Цусаар дамжих халдварт өвчин

Аймаг хот	B16 Вируст гепатит В/Acute hepatitis В/						B17.1 Вируст гепатит С /Acute hepatitis С/							
	Өвчлөл			10 000 хүн амд			Өвчлөл			10 000 хүн амд				
	2023 онд	2024 онд	5 жилийн дундаж	2023 онд	2024 онд	5 жилийн дундаж	2023 онд	2024 онд	5 жилийн дундаж	2023 онд	2024 онд	5 жилийн дундаж	Тасаргал	
1. Архангай	1	1	1	0.1	0.1	0.1	0	1	0	0	0	0.0	0.0	0
2. Баян-Өлгий	1	6	3	0.1	0.5	0.3	0	0	1	0	0	0.0	0.1	0.0
3. Баянхонгор	4	0	2	0.5	0.0	0.2	0	1	0	1	0.1	0.0	0.2	0
4. Булган	0	0	0	0.0	0.0	0.0	0	0	0	0	0.0	0.0	0.0	0
5. Говь-Алтай	0	0	1	0.0	0.0	0.1	0	0	1	0	0.0	0.2	0.0	0
6. Говьсүмбэр	1	0	0	0.6	0.0	0.2	0	0	3	1	0.0	1.7	0.6	0
7. Дархан-Уул	0	1	2	0.0	0.1	0.2	0	1	0	1	0.1	0.0	0.1	0
8. Дорноговь	2	0	1	0.3	0.0	0.1	0	0	1	1	0.0	0.1	0.1	0
9. Дорнод	0	0	1	0.0	0.0	0.1	0	0	1	0	0.0	0.1	0.0	0
10. Дундговь	2	0	1	0.4	0.0	0.2	0	0	0	0	0.0	0.0	0.0	0
11. Завхан	0	1	0	0.0	0.1	0.1	0	0	0	0	0.0	0.0	0.0	0
12. Орхон	2	1	1	0.2	0.1	0.1	0	0	1	1	0.0	0.1	0.1	0
13. Өвөрхангай	1	2	2	0.1	0.2	0.1	0	0	0	0	0.0	0.0	0.0	0
14. Өмнөговь	0	0	0	0.0	0.0	0.1	0	1	0	0	0.1	0.0	0.0	0
15. Сүхбаатар	2	1	1	0.3	0.2	0.2	0	0	0	0	0.0	0.0	0.0	0
16. Сэлэнгэ	0	0	0	0.0	0.0	0.0	0	0	0	0	0.0	0.0	0.0	0
17. Төв	0	0	0	0.0	0.0	0.0	0	0	0	0	0.0	0.0	0.0	0
18. Увс	0	0	1	0.0	0.0	0.1	0	0	1	2	0.0	0.1	0.2	0
19. Ховд	1	0	2	0.1	0.0	0.2	0	1	0	1	0.1	0.0	0.1	0
20. Хөвсгөл	4	0	2	0.3	0.0	0.1	0	2	0	1	0.1	0.0	0.1	0
21. Хэнтий	1	0	1	0.1	0.0	0.1	0	0	1	0	0.0	0.1	0.0	0
Аймгийн дүн	22	13	21	0.1	0.1	0.1	0	7	10	10	0.0	0.1	0.1	0
22. Улаанбаатар	36	13	24	0.2	0.1	0.2	0	38	29	23	0.2	0.2	0.1	0
Улсын дүн	58	26	45	0.2	0.1	0.1	0	45	39	33	0.1	0.1	0.1	0

6. Бусад халдварт өвчин

Аймаг хот	А33-А35 Татран/Tetanus/					B35-B49 Мөөгөнцөргөх/Mucoses/								
	Өвчлөл			10 000 хүн амд		Өвчлөл			10 000 хүн амд		Нас баралт			
	2023 онд	2024 онд	5 жилийн дундаж	2023 онд	2024 онд	5 жилийн дундаж	2023 онд	2024 онд	5 жилийн дундаж	2023 онд		2024 онд	5 жилийн дундаж	
1. Архангай	0	0	0	0.0	0.0	0	0	0	0.0	0.0	0	0	0.0	0
2. Баян-Өлгий	0	0	0	0.0	0.0	0	0	0	0.0	0.0	0	0	0.0	0
3. Баянхонгор	0	0	0	0.0	0.0	0	16	0	1.8	0.0	1.3	0		0
4. Булган	0	0	0	0.0	0.0	0	7	20	1.1	3.3	2.3	0		0
5. Говь-Алтай	0	0	0	0.0	0.0	0	1	0	0.2	0.0	0.2	0		0
6. Говьсүмбэр	0	0	0	0.0	0.0	0	2	0	1.1	0.0	0.3	0		0
7. Дархан-Уул	0	0	0	0.0	0.0	0	22	106	2.0	9.7	3.8	0		0
8. Дорноговь	0	0	0	0.0	0.0	0	19	3	2.7	0.4	2.0	0		0
9. Дорнод	0	0	0	0.0	0.0	0	0	0	0.0	0.0	0.0	0		0
10. Дундговь	0	0	0	0.0	0.0	0	0	0	0.0	0.0	0.0	0		0
11. Завхан	0	0	0	0.0	0.0	0	36	20	5.0	2.8	3.4	0		0
12. Орхон	0	0	0	0.0	0.0	0	120	94	11.0	8.5	8.9	0		0
13. Өвөрхангай	0	0	0	0.0	0.0	0	0	0	0.0	0.0	0.0	0		0
14. Өмнөговь	0	0	0	0.0	0.0	0	1	3	0.1	0.4	3.2	0		0
15. Сүхбаатар	0	0	0	0.0	0.0	0	0	0	0.0	0.0	0.0	0		0
16. Сэлэнгэ	0	0	0	0.0	0.0	0	0	0	0.0	0.0	0.0	0		0
17. Төв	0	0	0	0.0	0.0	0	43	57	4.7	6.2	4.7	0		0
18. Увс	0	0	0	0.0	0.0	0	0	0	0.0	0.0	0.0	0		0
19. Ховд	0	0	0	0.0	0.0	0	13	24	1.4	2.6	2.2	0		0
20. Хөвсгөл	0	0	0	0.0	0.0	0	0	0	0.0	0.0	0.0	0		0
21. Хэнтий	0	0	0	0.0	0.0	0	0	0	0.0	0.0	0.0	0		0
Аймгийн дүн	0	0	0	0.0	0.0	0	280	327	1.6	1.8	1.7	0		0
22. Улаанбаатар	0	0	0	0.0	0.0	0	292	192	1.7	1.1	3.0	0		0
Улсын дүн	0	0	0	0.0	0.0	0	572	519	1.7	1.5	2.3	0		0

Аймаг хот	P36 Нярайн бактэрт үжил /Bacterial sepsis of newborn/										B50 Хумгаа /Malaria/					
	Өвчлөл			10 000 хун амд			Үсэрт	Өвчлөл			10 000 хун амд			Үсэрт		
	2023 онд	2024 онд	5 жилийн дундаж	2023 онд	2024 онд	5 жилийн дундаж		2023 онд	2024 онд	5 жилийн дундаж	2023 онд	2024 онд	5 жилийн дундаж			
1. Архангай	1	0	0	0.1	0.0	0.0	0	0	0	0.0	0	0	0	0.0	0.0	0
2. Баян-Өлгий	5	0	2	0.4	0.0	0.2	0	0	0	0.2	0	0	0	0.0	0.0	0
3. Баянхонгор	1	0	0	0.1	0.0	0.0	0	0	0	0.0	0	0	0	0.0	0.0	0
4. Булган	0	0	0	0.0	0.0	0.0	0	0	0	0.0	0	0	0	0.0	0.0	0
5. Говь-Алтай	0	0	0	0.0	0.0	0.0	0	0	0	0.0	0	0	0	0.0	0.0	0
6. Говьсүмбэр	0	0	0	0.0	0.0	0.0	0	0	0	0.0	0	0	0	0.0	0.0	0
7. Дархан-Уул	0	0	0	0.0	0.0	0.0	0	0	0	0.0	0	0	0	0.0	0.0	0
8. Дорноговь	0	0	0	0.0	0.0	0.0	0	0	0	0.0	0	0	0	0.0	0.0	0
9. Дорнод	0	0	0	0.0	0.0	0.0	0	0	0	0.0	0	0	0	0.0	0.0	0
10. Дундговь	0	0	0	0.0	0.0	0.0	0	0	0	0.0	0	0	0	0.0	0.0	0
11. Завхан	0	0	0	0.0	0.0	0.0	0	0	0	0.0	0	0	0	0.0	0.0	0
12. Орхон	0	0	0	0.0	0.0	0.0	0	0	0	0.0	0	0	0	0.0	0.0	0
13. Өвөрхангай	0	0	0	0.0	0.0	0.0	0	0	0	0.0	0	0	0	0.0	0.0	0
14. Өмнөговь	0	0	0	0.0	0.0	0.0	0	0	0	0.0	0	0	0	0.0	0.0	0
15. Сүхбаатар	0	0	0	0.0	0.0	0.0	0	0	0	0.0	0	0	0	0.0	0.0	0
16. Сэлэнгэ	0	0	0	0.0	0.0	0.0	0	0	0	0.0	0	0	0	0.0	0.0	0
17. Төв	0	0	0	0.0	0.0	0.0	0	0	0	0.0	0	0	0	0.0	0.0	0
18. Увс	1	1	1	0.1	0.1	0.1	0	0	0	0.1	0	0	0	0.0	0.0	0
19. Ховд	0	0	0	0.0	0.0	0.0	0	0	0	0.0	0	0	0	0.0	0.0	0
20. Хөвсгөл	0	0	0	0.0	0.0	0.0	0	0	0	0.0	0	0	0	0.0	0.0	0
21. Хэнтий	0	0	0	0.0	0.0	0.0	0	0	0	0.0	0	0	0	0.0	0.0	0
АЙМГИЙН ДҮН	8	1	3	0.0	0.0	0.0	0	0	0	0.0	0	0	0	0.0	0.0	0
22. Улаанбаатар	0	6	2	0.0	0.0	0.0	6	14	1	3	0.1	0.0	0.0	0.0	0.0	0
Улсын дүн	8	7	5	0.0	0.0	0.0	6	14	1	3	0.0	0.0	0.0	0.0	0.0	0

Аймаг хот	COVID-19 Коронавируст халдвар /Coronavirus disease/										A50 Төрөлхийн тэмбүү /Congenital syphilis/									
	Өвчлөл					10 000 хүн амд					Таргал	Өвчлөл			100 000 амьд төрөгчд			Таргал		
	2023 онд	2024 онд	5 жилийн дундаж	2023 онд	2024 онд	5 жилийн дундаж	2023 онд	2024 онд	5 жилийн дундаж	2023 онд		2024 онд	5 жилийн дундаж	2023 онд	2024 онд	5 жилийн дундаж				
1. Архангай	73	3	957	7.8	0.3	101.6	0	0	0	0	0	0	0	0	0	0	0	0	0	0
2. Баян-Өлгий	0	7	414	0.0	0.6	36.7	0	0	0	0	0	0	0	0	0	0	0	0	0	0
3. Баянхонгор	149	3	1217	16.9	0.3	136.7	1	0	0	0	0	0	0	0	0	0	0	0	0	0
4. Булган	15	0	517	2.5	0.0	83.4	0	0	0	0	0	0	0	0	0	0	0	0	0	0
5. Говь-Алтай	66	17	1209	11.6	3.0	209.2	0	0	0	0	0	0	0	0	0	0	0	0	0	0
6. Говьсүмбэр	1	0	450	0.6	0.0	248.0	0	0	0	0	0	0	0	0	0	0	0	0	0	0
7. Дархан-Уул	110	14	413	10.2	1.3	38.4	0	1	0	0	0	1	0	0	0	0	0	0	0	0
8. Дорноговь	193	8	1441	27.1	1.1	201.7	0	1	0	0	0	1	0	0	0	0	0	0	0	0
9. Дорнод	274	27	1169	32.7	3.2	139.6	0	0	0	0	0	0	1	0	0	0	0	0	0	0
10. Дундговь	103	0	574	22.2	0.0	122.4	0	0	0	0	0	0	0	0	0	0	0	0	0	0
11. Завхан	11	0	1292	1.5	0.0	177.6	0	1	0	0	0	1	0	0	0	0	0	0	0	0
12. Орхон	1	0	906	0.1	0.0	83.5	0	1	0	0	0	1	0	0	2	0	0	0	0	0
13. Өвөрхангай	51	8	1011	4.4	0.7	87.4	0	0	0	0	0	0	0	0	0	0	0	0	0	0
14. Өмнөговь	243	17	2349	33.3	2.3	327.3	0	0	0	0	0	0	0	0	0	0	0	0	0	0
15. Сүхбаатар	83	0	752	12.7	0.0	116.4	0	0	0	0	0	0	0	0	0	0	0	0	0	0
16. Сэлэнгэ	950	10	1519	88.5	0.9	139.8	0	0	0	0	0	0	0	0	0	0	0	0	0	0
17. Төв	103	8	1439	11.2	0.9	154.1	0	0	0	0	0	0	0	0	0	0	0	0	0	0
18. Увс	39	39	894	4.6	4.6	106.3	0	0	0	0	0	0	0	0	0	0	0	0	0	0
19. Ховд	13	0	1307	1.4	0.0	143.5	0	0	0	0	0	0	0	0	0	0	0	0	0	0
20. Хөвсгөл	38	0	683	2.8	0.0	49.9	0	1	0	0	0	1	0	0	0	0	0	0	0	0
21. Хэнтий	18	3	732	2.3	0.4	92.7	0	0	0	0	0	0	0	0	0	0	0	0	0	0
АЙМГИЙН ДҮН	2534	164	21246	14.4	0.9	120.0	1	5	1	4	38.4	9.1	33.5	0						
22. Улаанбаатар	1139	4	38436	6.7	0.0	235.9	1	7	5	6	47.8	38.1	42.6	1						
УЛСЫН ДҮН	3673	168	59682	10.6	0.5	175.5	2	12	6	11	43.4	24.8	38.3	1						

Лавлагаа шатлалын эмнэлгүүд, НЭМГ-ын харъяа эрүүл мэндийн байгууллагуудын эмнэлгийн тусламж үйлчилгээний зарим үзүүлэлт /2024 оны эхний 5 сарын байдлаар/

№	Эмнэлгийн нэр	Нийт нас баралт	Үүнээс эмнэлгийн нас баралт	Эмнэлэгт хоног болоогүй нас баралт	Нас баралт						Үүнээс эрэгтэй	
					Эхийн эндэгдэл	1 хүртэлх насны хүүхдийн эндэгдэл	Эрэгтэй	Үүнээс				5 хүртэлх насны хүүхдийн эндэгдэл
								0-6 хоногтой	7-28 хоногтой	29-өөс Дээш хоногтой		
1	УНТЭ	175	175	20	0	0	0	0	0	0	0	0
2	УХТЭ	79	79	20	0	0	0	0	0	0	0	0
3	УГТЭ	139	139	21	0	1	1	0	0	1	1	1
4	ЭХЭМҮТ	160	160	2	1	121	63	50	22	49	147	79
5	ХӨСҮТ	42	42	3	1	0	0	0	0	0	0	0
6	ХСҮТ	127	127	26	0	0	0	0	0	0	0	0
7	ГССҮТ	80	80	17	0	0	0	0	0	0	0	0
8	АӨСҮТ	0	0	0	0	0	0	0	0	0	0	0
9	СЭМҮТ	3	3	0	0	0	0	0	0	0	0	0
10	Хүүхдийн төв сувилал	0	0	0	0	0	0	0	0	0	0	0
11	УАУТХ	0	0	0	0	0	0	0	0	0	0	0
12	ШШЕГ	809	0	0	0	9	5	0	1	8	16	9
13	Геронтологийн үндэсний төв	0	0	0	0	0	0	0	0	0	0	0
14	Нийслэлийн эрүүл мэндийн газар	1885	614	116	0	30	20	16	9	5	36	24
15	Монгол Японы сургалтын эмнэлэг	27	27	5	0	0	0	0	0	0	0	0
16	Эх, нярай, эмэгтэйчүүдийн үндэсний төв-2	6	6	0	0	6	4	1	1	4	6	4
17	АШУУИС-ийн төв эмнэлэг	0	0	0	0	0	0	0	0	0	0	0
18	ЭМЯ-ны зөвшөөрөлтэй хувийн эмнэлгүүд	74	74	10	0	2	0	1	0	1	2	0
19	Бүгд	3606	1526	240	2	169	93	68	33	68	208	117

Лавлагаа шатлалын эмнэлгүүд, НЭМГ-ын харъяа эрүүл мэндийн байгууллагуудын эмнэлгийн тусламж үйлчилгээний зарим үзүүлэлт /2024 оны эхний 5 сарын байдлаар/

№	Эмнэлгийн нэр	Хорт хавдарын нас баралт	Осол, гэмтлийн нас баралт	Эмнэлгт хэвтсэн хүний тоо	Эмнэлгээс гарсан хүний тоо	Өвчтөн илгээх хуудсаар хэвтсэн хүний тоо			ЮНХО	Түргэн тусламжийн дуудлага		
						Бүгд	Улаанбаатар хотоос	Хөдөө орон нутгаас		Бүгд	Үүнээс: алсын	Осол, гэмтлийн дуудлага
1	УНТЭ	36	3	10200	9839	3325	1601	1724	52263	14	14	0
2	УХТЭ	13	0	6693	6522	1892	0	1892	42135	0	0	0
3	УГТЭ	4	4	10535	10335	940	0	940	66793	4	4	0
4	ЭХЭМҮТ	12	2	13779	13502	991	567	424	89695	0	0	0
5	ХӨСҮТ	0	0	5793	5726	0	0	0	54522	0	0	0
6	ХСҮТ	124	0	5118	4846	1902	970	932	28810	0	0	0
7	ГССҮТ	0	75	9390	9261	0	0	0	73711	46	46	46
8	АӨСҮТ	0	0	2045	2034	0	0	0	16038	0	0	0
9	СЭМҮТ	0	0	4397	4328	0	0	0	88580	0	0	0
10	Хүүхдийн төв сувилал	0	0	1075	1013	0	0	0	6993	0	0	0
11	УАУТХ	0	0	2707	2680	525	416	109	18490	0	0	0
12	ШШЕГ	4	533	0	0	0	0	0	0	0	0	0
13	Геронтологийн үндэсний төв	0	0	0	0	0	0	0	0	0	0	0
14	Нийслэлийн эрүүл мэндийн газар	629	63	134247	133298	24949	21882	3067	867298	198759	0	27117
15	Монгол Японы сургалтын эмнэлэг	8	0	2495	2428	0	0	0	11779	0	0	0
16	Эх, нярай, эмэгтэйчүүдийн үндэсний төв-2	0	0	12760	12814	0	0	0	84734	0	0	0
17	АШУУИС-ийн төв эмнэлэг	0	0	658	658	0	0	0	4441	0	0	0
18	ЭМЯ-ны зөвшөөрөлтэй хувийн эмнэлгүүд	51	1	28342	27959	3551	2247	1304	142338	0	0	0
19	Бүгд	881	681	250234	247243	38075	27683	10392	1653620	198823	64	27163

Лавлагаа шатлалын эмнэлгүүд, НЭМГ-ын харъяа эрүүл мэндийн байгууллагуудын эмнэлгийн тусламж үйлчилгээний зарим үзүүлэлт /2024 оны эхний 5 сарын байдлаар/

№	Эмнэлгийн нэр	Нийт үзлэгт эзлэх хувь					Өвчтөн илгээх хуудсаар хэвтсэн хүний тоо		Дундаж ор хоног	Эмнэлэгт хоног болоогүй нас баралтын эзлэх хувь
		Урьдчилан сэргийлэх үзлэг	Өвчний учир амбулаторт	Идэвхитэй хяналт	Гэрийн үзлэг	Улаанбаатар хотоос	Хөдөө орон нутгаас			
1	УНТЭ	4.7	95.3	0.0	0.0	48.2	51.8	5.8	11.4	
2	УХТЭ	0.3	95.3	4.4	0.0	0.0	100.0	6.5	25.3	
3	УГТЭ	2.0	98.0	0.0	0.0	0.0	100.0	6.5	15.1	
4	ЭХЭМҮТ	0.2	83.9	15.9	0.0	57.2	42.8	6.6	1.3	
5	ХӨСҮТ	5.0	93.8	1.2	0.0	0.0	0.0	9.5	7.1	
6	ХСҮТ	1.9	98.1	0.0	0.0	51.0	49.0	5.9	20.5	
7	ГССҮТ	0.0	100.0	0.0	0.0	0.0	0.0	8.0	21.3	
8	АӨСҮТ	0.0	99.9	0.0	0.0	0.0	0.0	7.9	0.0	
9	СЭМҮТ	7.2	84.0	8.9	0.0	0.0	0.0	20.5	0.0	
10	Хүүхдийн төв сувлал	0.0	100.0	0.0	0.0	0.0	0.0	6.9	0.0	
11	УАУГХ	12.6	87.4	0.0	0.0	79.2	20.8	6.9	0.0	
12	ШШЕГ	0.0	100.0	0.0	0.0	0.0	0.0	0.0	0.0	
13	Геронтологийн үндэсний төв	4.1	95.7	0.1	0.2	0.0	0.0	0.0	0.0	
14	Нийслэлийн эрүүл мэндийн газар	27.5	52.3	6.8	13.3	87.7	12.3	6.5	18.9	
15	Монгол Японы сургалтын эмнэлэг	5.1	94.9	0.0	0.0	0.0	0.0	4.9	18.5	
16	Эх, нярай, эмэгтэйчүүдийн үндэсний төв-2	1.4	97.6	1.0	0.0	0.0	0.0	6.6	0.0	
17	АШУУИС-ийн төв эмнэлэг	1.6	96.4	2.0	0.0	0.0	0.0	6.7	0.0	
18	ЭМЯ-ны зөвшөөрөлтэй хувийн эмнэлгүүд	12.7	87.0	0.3	0.0	63.3	36.7	5.1	13.5	
19	Бүгд	22.4	61.9	5.6	10.1	72.7	27.3	6.7	15.7	

Лавлагаа шатлалын эмнэлгүүд, НЭМГ-ын харъяа эрүүл мэндийн байгууллагуудын эмнэлгийн тусламж үйлчилгээний зарим үзүүлэлт /2024 оны эхний 5 сарын байдлаар/

№	Эмнэлгийн нэр	Нийт үзлэг	Үрджиглан сөргийлэх үзлэг	Идэвхитэй хяналт	Гарийн үзлэг	Өвчтөн илгээх хуудсаар хэвтсэн хүний тоо			Нас баралт			Эмнэлгээс гарсан хүний тоо	Эмчлэгдсэн хүний тоо			
						Бүгд	Улаанбаатар хотоос	Хөдөө орон нутгаас	Бүгд	Эмнэлгийн нас бараглт	Болоогүй нас бараглт			Бүгд	Ор хоног	Эмнэлгээт хэвтсэн хүний тоо
1	УНТЭ	135821	6377	129444	0	0	3325	1601	1724	10200	57263	175	175	20	9839	10107.0
2	УХТЭ	79105	204	75407	3494	0	1892	0	1892	6693	42135	79	79	20	6522	6647.0
3	УГТЭ	109046	2130	106916	0	0	940	0	940	10535	66793	139	139	21	10335	10504.5
4	ЭХЭМУТ	126496	207	106167	20122	0	991	567	424	13779	89695	160	160	2	13502	13720.5
5	ХӨСҮТ	43677	2188	40950	539	0	0	0	0	5793	54522	42	42	3	5726	5780.5
6	ХСУТ	64706	1245	63461	0	0	1902	970	932	5118	28810	127	127	26	4846	5045.5
7	ГССҮТ	115634	4	115630	0	0	0	0	0	9390	73711	80	80	17	9261	9365.5
8	АӨСҮТ	36864	7	36845	4	8	0	0	0	2045	16038	0	0	0	2034	2039.5
9	СЭМУТ	33020	2362	27731	2927	0	0	0	0	4397	88580	3	3	0	4328	4364.0
10	Хүүхдийн төв сувилал	399	0	399	0	0	0	0	0	1075	6993	0	0	0	1013	1044.0
11	УАУ/ТХ	5805	731	5074	0	0	525	416	109	2707	18490	0	0	0	2680	2693.5
12	ШШЕГ	6309	0	6309	0	0	0	0	0	0	0	809	0	0	0	404.5
13	Геронтологийн үндэсний төв	11881	483	11367	11	20	0	0	0	0	0	0	0	0	0	0.0
14	Нийслэлийн эрүүл мэндийн газар	4744817	1307049	2481953	323444	632371	24949	21882	3067	134247	867298	1885	614	116	133298	134715.0
15	Монгол Японы сургалтын эмнэлэг	75001	3829	71172	0	0	0	0	0	2495	11779	27	27	5	2428	2475.0
16	Эх, нярай, эмэгтэичүүдийн үндэсний төв-2	74990	1039	73194	757	0	0	0	0	12760	84734	6	6	0	12814	12790.0
17	АШУУИС-ийн төв эмнэлэг	15797	251	15231	315	0	0	0	0	658	4441	0	0	0	658	658.0
18	ЭМЯ-ны зөвшөөрөлтэй хувийн эмнэлгүүд	585617	74471	509228	1765	153	3551	2247	1304	28342	142338	74	74	10	27959	28187.5
19	БҮГД	6264985	1402577	3876478	353378	632552	38075	27683	10392	250234	1653620	3606	1526	240	247243	250541.5

**Лавлагаа шатлалын эмнэлгүүдэд хийгдсэн эмгэг судлалын шинжилгээний үзүүлэлт
/2024 оны эхний 5 сарын байдлаар/**

№	Эмнэлгийн нэр	Эдийн шинжилгээ	Эсийн шинжилгээ	Нийт нас баралт	Амьгүй төрөлт	Задлан шинжилгээ			Задлан шинжилгээ хийгдээгүй	Задлан шинжилгээний хувь	Үндсэн оноошийн зөрүү	Үндсэн оноошийн зөрүүний хувь
						Эмгэг судлалын	Шүүх эмнэлгийн	Амьгүй				
1	Арьсны өвчин судлалын үндэсний төв	318	10	0	0	0	0	0	0	0.0%	0	0.0%
2	Гэмтэл согог судлалын үндэсний төв	89	0	80	0	0	72	0	8	90.0%	2	0.0%
3	Монгол Японы сургалтын эмнэлэг	832	660	27	0	2	0	0	25	7.4%	0	0.0%
4	Сэтгэцийн эрүүл мэндийн үндэсний төв	0	1	3	0	2	0	0	1	66.7%	0	0.0%
5	Улсын гуравдугаар төв эмнэлэг	1347	261	139	0	64	1	0	74	46.8%	0	0.0%
6	Улсын нэгдүгээр төв эмнэлэг	2260	136	175	0	38	2	0	135	22.9%	0	0.0%
7	Улсын хоёрдугаар төв эмнэлэг	2715	1308	79	0	17	0	0	62	21.5%	0	0.0%
8	Халдварт өвчин судлалын үндэсний төв	21	16	42	0	2	0	0	40	4.8%	0	0.0%
9	Хавдар судлалын үндэсний төв	3700	3153	127	0	3	0	0	124	2.4%	0	0.0%
10	Эх хүүхдийн эрүүл мэндийн үндэсний төв	4409	816	160	34	131	1	14	28	75.6%	1	0.7%
11	Эх, нярай эмэгтэйчүүдийн үндэсний төв-2	951	658	6	6	5	0	3	1	66.7%	0	0.0%
12	Бүгд	16642	7019	838	40	264	76	17	498	40.7%	3	1.1%

**ЭМЯ-наас тусгай зөвшөөрөлтэй хувийн эмнэлгүүдийн стационарын тусламж
үйлчилгээний үзүүлэлтүүд /2024 оны эхний 5 сарын байдлаар/**

№	Эмнэлгийн нэр	Орны тоо	Эмнэлэгт хэвтсэн	Эмнэлгээс гарсан	Ор хоног	Нас барсан	Эмчлэгдсэн хүний тоо	Дундаж ор хоног	Орны эргэлт	Орны фонд ашиглалт	Орны фонд ашиглалтын хувь
А	Б	1	2	3	4	5	6	7	8	9	10
1	Агапе Хоспис	5	0	0	0	0	0.0	0.0	0.0	0.0	0.0
2	Аллерги Мед	50	305	288	1742	0	296.5	6.0	5.9	34.8	22.9
3	Амармед	45	4	1	17	0	2.5	17.0	0.1	0.4	0.2
4	Асралт мед	100	1170	1138	8663	0	1154.0	7.6	11.5	86.6	57.0
5	Ач интернэшнл	40	107	104	616	0	105.5	5.9	2.6	15.4	10.1
6	Ачит Эх	18	370	370	2543	0	370.0	6.9	20.6	141.3	92.9
7	Ачтан	200	695	710	4365	13	709.0	6.1	3.5	21.8	14.4
8	Аюурвэд	45	102	103	738	0	102.5	7.2	2.3	16.4	10.8
9	Аюурвэд-Энх	40	884	863	5393	0	873.5	6.2	21.8	134.8	88.7
10	Баяр	30	348	318	2513	0	333.0	7.9	11.1	83.8	55.1
11	Болормэлмий	20	1283	1283	1620	0	1283.0	1.3	64.2	81.0	53.3
12	Бриллиант	50	1542	1526	5184	4	1536.0	3.4	30.7	103.7	68.2
13	Гранд Мед	100	1752	1709	7993	1	1731.0	4.7	17.3	79.9	52.6
14	Грийн Хоум	13	67	36	411	28	65.5	11.4	5.0	31.6	20.8
15	Гурван Гал	100	1747	1750	8432	1	1749.0	4.8	17.5	84.3	55.5
16	Дархан Детект	35	730	696	4216	0	713.0	6.1	20.4	120.5	79.2
17	Дөрөвдүгээр эмнэлэг	100	513	516	2847	3	516.0	5.5	5.2	28.5	18.7
18	ДЭМА	15	117	117	575	0	117.0	4.9	7.8	38.3	25.2
19	Интенсивкэйр	30	390	380	2982	0	385.0	7.8	12.8	99.4	65.4
20	Интермед	90	2033	2024	8372	9	2033.0	4.1	22.6	93.0	61.2
21	Интерферон Альфа	40	987	987	5534	0	987.0	5.6	24.7	138.4	91.0
22	Манба Дацан	80	1182	1202	7435	0	1192.0	6.2	14.9	92.9	61.1
23	Монг-Эм	49	646	630	3734	0	638.0	5.9	13.0	76.2	50.1
24	Мөнгөн гүүр	100	1278	1276	7755	3	1278.5	6.1	12.8	77.6	51.0
25	Нандин-Эрдэнэ	35	385	373	3574	0	379.0	9.6	10.8	102.1	67.2
26	Найрамдал	30	707	677	3631	0	692.0	5.4	23.1	121.0	79.6
27	Наранмандал	23	178	178	1297	0	178.0	7.3	7.7	56.4	37.1
28	Нууц Увидас	30	579	578	3637	0	578.5	6.3	19.3	121.2	79.8
29	Очирваань	50	0	0	0	0	0.0	0.0	0.0	0.0	0.0
30	Сайн сайхан медикал	20	415	400	1335	0	407.5	3.3	20.4	66.8	43.9
31	Сон мед	30	351	343	1896	0	347.0	5.5	11.6	63.2	41.6
32	Сондра	10	969	965	529	0	967.0	0.5	96.7	52.9	34.8
33	Сөүл	15	704	697	2504	0	700.5	3.6	46.7	166.9	109.8
34	Топаз	40	1157	1138	5778	0	1147.5	5.1	28.7	144.5	95.0
35	Улаанбаатар-Сонгодо	89	1901	1885	8078	12	1899.0	4.3	21.3	90.8	59.7
36	Универсаль мед	90	134	134	770	0	134.0	5.7	1.5	8.6	5.6
37	ЭмБиЖи	55	774	752	4136	0	763.0	5.5	13.9	75.2	49.5
38	ЭМЖЖ	41	844	829	4011	0	836.5	4.8	20.4	97.8	64.4
39	Эндомед	10	156	154	1032	0	155.0	6.7	15.5	103.2	67.9
40	Эпимон	35	836	829	6450	0	832.5	7.8	23.8	184.3	121.2
41	Бүгд	1998	28342	27959	142338	74	28187.5	5.1	14.1	71.2	46.9

**ЭМЯ-наас тусгай зөвшөөрөлтэй хувийн эмнэлгүүдийн амбулаторийн тусламж
үйлчилгээний үзүүлэлтүүд /2024 оны эхний 5 сарын байдлаар/**

№	Эмнэлгийн нэр	Нийт үзлэг	Үүнээс: Эмэгтэй	Урьдчилан сэргийлэх	Өвчний учир амбулаторг	Идэвхитэй хяналт	Гэрийн идэвхитэй үзлэг	Гэрийн дуудлагын үзлэг
A	Б	1	2	3	4	5	6	7
1	Агапе Хоспис	2228	1224	0	2155	0	73	0
2	Айрис	18	14	0	18	0	0	0
3	Аллерги Мед	19508	11511	5892	13616	0	0	0
4	Амар мед	47	26	0	47	0	0	0
5	Асралт мед	14303	7797	2178	12125	0	0	0
6	Ач интернэшнл	4334	2858	3843	491	0	0	0
7	Ачит Эх	395	224	28	367	0	0	0
8	Ачтан	3184	1745	0	3184	0	0	0
9	Аюурвэд	107	63	0	107	0	0	0
10	Аюурвэд-Энх	9585	6001	0	9585	0	0	0
11	Баяр	431	245	0	431	0	0	0
12	Баясалгий	0	0	0	0	0	0	0
13	Болормэлмий	12690	8108	0	12690	0	0	0
14	Бриллиант	22553	14490	3990	18531	32	0	0
15	Бэст Мед	702	397	0	702	0	0	0
16	Гипноз мед	0	0	0	0	0	0	0
17	Гранд Мед	33138	18496	8364	23502	1272	0	0
18	Грийн Хоум	0	0	0	0	0	0	0
19	Гурван Гал	64302	35004	50	64241	11	0	0
20	Гэр бүлийн сайн сайхны нийгэмлэг	1971	1940	0	1971	0	0	0
21	Дархан Детект	5390	3090	0	5390	0	0	0
22	Дорны Увидас	318	182	0	318	0	0	0
23	Дөрөвдүгээр эмнэлэг	16290	7162	11891	4399	0	0	0
24	ДЭМА	569	377	0	569	0	0	0
25	Жан мин	374	211	0	374	0	0	0
26	Зимо дентал	4917	2831	1027	3890	0	0	0
27	Интенсив кэйр	7867	3282	0	7867	0	0	0
28	Интермед	72371	44151	9529	62842	0	0	0
29	Интернейшнл СОС	20339	4343	4103	16236	0	0	0
30	Интерферон Альфа	18525	10745	0	18433	92	0	0
31	Итгэл	854	441	0	854	0	0	0
32	Кидние кэйр	4177	1405	0	4177	0	0	0
33	Киото	80	55	0	80	0	0	0
34	Клевер Мед	318	289	0	318	0	0	0
35	Ли Жин Жи	1926	1012	0	1926	0	0	0
36	Люкс диалез	0	0	0	0	0	0	0
37	Манба Дацан	5352	3681	0	5352	0	0	0
38	Маристоп	0	0	0	0	0	0	0
39	Маршал Дентал	238	162	0	238	0	0	0
40	Медкэйр	869	869	0	869	0	0	0
41	Мобио	544	346	0	544	0	0	0

42	Монгол Солонгосын Дорны Анагаах Ухааны Төв	6380	3827	0	6380	0	0	0
43	Монг-Эм	2485	1539	0	2485	0	0	0
44	Мөнгөн гүүр	20238	12157	1502	18736	0	0	0
45	Нандин Эрдэнэ	403	265	0	403	0	0	0
46	Найрамдал	2037	1140	0	2037	0	0	0
47	Наранмандал	372	229	0	372	0	0	0
48	НАСС	10586	6202	0	10586	0	0	0
49	Номин төгөлдөр	451	237	40	411	0	0	0
50	Нууц Увидас	1170	661	0	1170	0	0	0
51	Нура	8313	4825	8313	0	0	0	0
52	НЭИ	1027	678	0	1027	0	0	0
53	Очир Дент	118	77	0	118	0	0	0
54	Очирваань	641	641	0	641	0	0	0
55	Өөжин мед	5479	5479	0	5479	0	0	0
56	Перфект	763	633	0	763	0	0	0
57	Пи Ди Ай Си	1582	985	0	1582	0	0	0
58	Принцесс	267	257	0	267	0	0	0
59	Сайн сайхан медикал	3983	2373	0	3983	0	0	0
60	Санни Смайл	721	440	0	721	0	0	0
61	Си Эл Даблю Эйч	3797	3568	0	3797	0	0	0
62	Сон мед	6553	4414	622	5879	52	0	0
63	Сондра	8657	5310	0	8657	0	0	0
64	Сонрисас	301	155	0	301	0	0	0
65	СОС Медика Монголиа	6292	2035	4291	1951	0	0	50
66	Сөүл	25639	15845	2826	22813	0	0	0
67	Топаз	8446	5401	2174	6272	0	0	0
68	Улаанбаатар-Сонгдо	29153	17433	3665	25332	156	0	0
69	Универсаль мед	862	747	5	857	0	0	0
70	Адоре имплант клиник	1123	707	0	1123	0	0	0
71	Ханна	69	58	0	69	0	0	0
72	Эм Би Жи	4790	2553	0	4790	0	0	0
73	ЭМЖЖ	66630	35933	0	66580	50	0	0
74	Эндомед	1819	1221	0	1819	0	0	0
75	Элимон	1765	896	138	1497	100	30	0
76	Юу Би Өү Эс Эс Ти И Эм	1891	1107	0	1891	0	0	0
77	Бүгд	585617	334805	74471	509228	1765	103	50

Эрхлэгч: Б.Нарантуяа
Эрүүл мэндийн хөгжлийн төвийн захирал

Мэдээ хянасан: Б.Доржмягмар
Мэдээлэл, технологийн албаны дарга

С.Даваажаргал
Мэдээлэл, технологийн албаны ахлах
мэргэжилтэн

Мэдээ нэгтгэсэн: Б.Болдбаатар
Мэдээлэл, технологийн албаны мэргэжилтэн

Хэвлэлийн эх бэлтгэсэн: Д.Уранчимэг
Мэдээлэл, технологийн албаны ажилтан