



Эрүүл мэндийн  
хөгжлийн төв

2023.01.07

# ЭРҮҮЛ МЭНДИЙН СТАТИСТИКИЙН МЭДЭЭЛЭЛ

2022 ОНЫ ЖИЛИЙН ЭЦСИЙН БАЙДЛААР

Улаанбаатар хот

Энэхүү товхимолын дэлгэрэнгүй мэдээллийг  
[www.hdc.gov.mn](http://www.hdc.gov.mn) цахим хуудаснаас татаж харна уу!

Эрүүл мэндийн хөгжлийн төв  
Эрүүл мэндийн мэдээллийн албанаас эрхлэн гаргав.

Шуудангийн хаяг: 14210 Улаанбаатар, Сүхбаатар дүүрэг, Энхтайвны  
гудамж, 13в байр

E-mail: [admin@hdc.gov.mn](mailto:admin@hdc.gov.mn), [www.hdc.gov.mn](http://www.hdc.gov.mn)

Факс: 976-11-320633

Утас: 7011-1485  
7012-8801

<b>ГАРЧИГ</b>	
<b>ЗУРГИЙН ЖАГСААЛТ</b>	<b>4</b>
<b>ХҮСНЭГТИЙН ЖАГСААЛТ</b>	<b>4</b>
<b>ЭРҮҮЛ МЭНДИЙН СТАТИСТИК ҮЗҮҮЛЭЛТҮҮД</b>	<b>5</b>
<b>1. ЭХ, ХҮҮХДИЙН ЭРҮҮЛ МЭНД</b>	<b>6</b>
1.1. Төрөлт	6
1.2. Хүүхдийн эрүүл мэнд	7
1.3. Эхийн эндэгдэл	8
1.4. Нялхсын эндэгдэл	9
1.5. Тав хүртэлх насны хүүхдийн эндэгдэл	10
<b>2. ЭМНЭЛГИЙН ТУСЛАМЖ ҮЙЛЧИЛГЭЭНИЙ ҮЗҮҮЛЭЛТ</b>	<b>11</b>
2.1 Амбулаторийн тусламж үйлчилгээ	11
2.2 Жирэмсний хяналт	12
2.3 Үр хөндөлт	14
2.4 Халдварт бус өвчний эрт илрүүлэг үзлэгийн мэдээлэл	15
2.5 Түргэн тусламжийн дуудлага	18
2.6 Хэвтэн эмчлүүлэгчдийн тусламж үйлчилгээ	19
<b>3. ХҮН АМЫН НАС БАРАЛТ</b>	<b>20</b>
<b>4. ЭМГЭГ СУДЛАЛЫН ШИНЖИЛГЭЭ</b>	<b>22</b>
<b>5. ХАЛДВАРТ ӨВЧИН</b>	<b>23</b>
5.1. Халдварт өвчний нас баралт	23
5.2. Амьсгалын замын халдварт өвчин	23
5.3. Бэлгийн замаар дамжих халдварт өвчин	24
5.4. Коронавирүст халдвар /COVID-19/	25

## **ЗУРГИЙН ЖАГСААЛТ**

Зураг 1. 1 Төрсөн эх, амьд төрсөн нярайн тоо	7
Зураг 1. 2 Эхийн эндэгдэл, 100 000 амьд төрөлтөд	8
Зураг 1. 3 Нялхсын эндэгдэл, 1000 амьд төрөлтөд	9
Зураг 1. 4 Нялхсын эндэгдэл, 1000 амьд төрөлтөд, аймгаар	9
Зураг 1. 5 Перинаталь эндэгдэл, 1000 нийт төрөлтөд, аймгаар	10
Зураг 1. 6 Хүүхдийн эндэгдэл, 1000 амьд төрөлтөд	10
Зураг 1. 7 Тав хүртэлх насны хүүхдийн эндэгдэл, 1000 амьд төрөлтөд, аймгаар	11
Зураг 2. 1 Түргэн тусламжийн дуудлагын тоо	18
Зураг 3. 1 Нас баралт, /бодит тоогоор/	20
Зураг 5. 1 Амьсгалын замын халдварт өвчний тохиолдол	24
Зураг 5. 2 Бэлгийн замаар дамжих халдварт өвчний тохиолдол	24
Зураг 5. 3 Коронавируст халдварын өвчлөл, /хүйс, насны бүлгээр/	25
Зураг 5. 4 Коронавируст халдвар, аймгаар	25

## **ХҮСНЭГТИЙН ЖАГСААЛТ**

Хүснэгт 1. 1 Төрөлт, төрөх үед үзүүлсэн эмнэлгийн тусламж, хувиар	6
Хүснэгт 1. 2 Амьд төрсөн хүүхэд, эхийн тээлтийн хугацаа, хувиар	7
Хүснэгт 1. 3 Тав хүртэлх насны хүүхдийн жингийн мэдээ, хувиар	8
Хүснэгт 2. 1 Эмчийн үзлэг, эмнэлгийн төрлөөр, хувиар	12
Хүснэгт 2. 2 Жирэмсний хяналт, хувиар	13
Хүснэгт 2. 3 Шинээр хяналтад хамрагдсан жирэмсэн эмэгтэйчүүдийн БЗДХ-ын шинжилгээний үзүүлэлт	14
Хүснэгт 2. 4 Үр хөндөлтийн түвшин	15
Хүснэгт 2. 5 Халдварт бус өвчний эрт илрүүлэг үзлэг	16
Хүснэгт 2. 6 Хөх, умайн хүзүүний хавдрын эрт илрүүлэг үзлэг	17
Хүснэгт 2. 7 Түргэн тусламжийн дуудлага, аймгаар	18
Хүснэгт 2. 8 Стационарын тусламж, үйлчилгээний зарим үзүүлэлтүүд	19
Хүснэгт 3. 1 Осол гэмтэл, гадны шалтгаант нас баралтад эзлэх хувь	21
Хүснэгт 4. 1 Эмгэг судлалын шинжилгээний үзүүлэлт, аймгаар	22
Хүснэгт 5. 1 Халдварт өвчний тохиолдол, нас баралт, төрлөөр	23

## Эрүүл мэндийн статистик үзүүлэлтүүд

### /2021, 2022 оны жилийн эцсийн байдлаар/

№	Үзүүлэлт	Нэгж	2021 он	2022 он	Өсөлт бууралт	
1	Төрсөн эх	Бодит тоо	71166	65098	-6068	
2	Амьд төрсөн хүүхэд	Бодит тоо	71659	65586	-6073	
3	Амьгүй төрсөн хүүхэд	Бодит тоо	397	349	-48	
		1000 нийт төрөлтөд	5.5	5.3	-0.2	
4	Эхийн эндэгдэл	Бодит тоо	68	23	-45	
		100 000 амьд төрөлтөд	94.9	35.1	-59.8	
5	5 хүртэлх насны хүүхдийн эндэгдэл /0-4 нас 364 хоног/	Бодит тоо	993	1019	26	
		1000 амьд төрөлтөд	13.9	15.5	1.6	
6	Үүнээс: Нялхсын эндэгдэл /0-364 хоног/	Бодит тоо	829	814	-15	
		1000 амьд төрөлтөд	11.6	12.4	0.8	
	Үүнээс: Нярайн эндэгдэл /0-28 хоног/	Бодит тоо	591	510	-81	
		1000 амьд төрөлтөд	8.2	7.8	-0.4	
	Үүнээс: Нярайн эрт үеийн эндэгдэл /0-6 хоног/	Нялхсын эндэгдэлд эзлэх хувь	71.3	62.7	-8.6	
		Бодит тоо	452	365	-87	
	Үүнээс: Нярайн хожуу үеийн эндэгдэл /7-28 хоног/	Нярайн эндэгдэлд эзлэх хувь	76.5	71.6	-4.9	
		Бодит тоо	139	145	6	
			Нярайн эндэгдэлд эзлэх хувь	23.5	28.4	4.9
			Бодит тоо	849	714	-135
7	Перинаталь эндэгдэл	1000 нийт төрөлтөд	11.8	10.8	-1.0	
8	Нийт нас баралт	Бодит тоо	19931	17981	-1950	
9	Эмнэлгийн нас баралт	Бодит тоо	6941	5330	-1611	
		Хувь	34.8	29.6	-5.2	
10	Эмнэлэгт хоног болоогүй нас баралт	Бодит тоо	1285	1295	10	
		Хувь	18.5	24.3	5.8	
11	Жирэмсний эрт хяналт	Хувь	90.6	91.6	1.0	
12	Эмчлэгдсэн хүний тоо	Бодит тоо	931817	1005745	73928	
13	Ор хоног	Бодит тоо	7006267	6889268	-116999	
14	Халдварт өвчин	Бодит тоо	575989	325343	-250646	
		10 000 хүн амд	1715.5	954.1	-761.4	
15	Амьсгалын замын халдварт өвчин	Бодит тоо	2729	6142	3413	
		10 000 хүн амд	8.1	18.0	9.9	
16	Бэлгийн замаар дамжих халдварт өвчин	Бодит тоо	9340	10718	1378	
		10 000 хүн амд	27.8	31.4	3.6	
17	Гэдэсний халдварт өвчин	Бодит тоо	1063	3962	2899	
		10 000 хүн амд	3.2	11.6	8.4	
18	Зоонозын халдварт өвчин	Бодит тоо	106	217	111	
		10 000 хүн амд	0.3	0.6	0.3	
19	Цусаар дамжих халдварт өвчин	Бодит тоо	99	191	92	
		10 000 хүн амд	0.3	0.6	0.3	
20	Бусад халдварт өвчин	Бодит тоо	562652	304113	-258539	
		10 000 хүн амд	1675.8	891.8	-784.0	

# 1. Эх, хүүхдийн эрүүл мэнд

## 1.1. Төрөлт

Улсын хэмжээнд 2022 оны жилийн эцсийн байдлаар 65098 эх төрсөн нь өнгөрсөн оны мөн үеэс 6068 төрөлтөөр буюу 8.5 хувиар буурсан байна. Төрөлтийн тоо өмнөх оны мөн үетэй харьцуулахад аймгууд болон Улаанбаатар хотод 92-1236 төрөлтөөр буурсан үзүүлэлттэй байна.

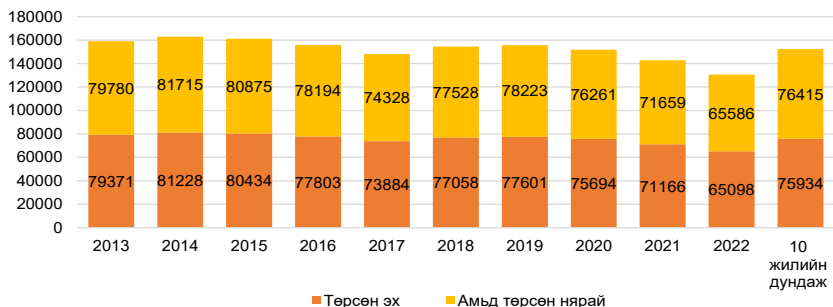
Төрсөн эхчүүдийн 50607 нь буюу 77.7 хувь нь эмчийн хяналтын үзлэгт 6 ба түүнээс дээш удаа хамрагдсан байна. Нийт төрөлтийн 0.3 хувийг гэрийн төрөлт эзэлж байгаа бөгөөд Говь-Алтай, Баянхонгор, Увс, Говьсүмбэр, Дундговь, Булган, Дархан-Уул, Хөвсгөл, Төв, Сэлэнгэ, Завхан аймгуудад улсын дундажаас 0.1-0.4 хувиар өндөр байна.

2022 оны жилийн эцсийн байдлаар мэс заслын аргаар төрсөн эхчүүд 27.1 хувийг эзэлж байгаа ба 22.0 хувь нь төрөлтийн хүндрэлтэй, 78.0 хувь нь хүндрэлгүй төрсөн байна.

### Хүснэгт 1.1 Төрөх үед үзүүлсэн эмнэлгийн тусламж, хувиар

№	Аймаг/хот	Төрөлтийн эзлэх хувь					20 хүртэлх насны төрөлт	35-аас дээш насны төрөлт
		Аймаг, хотын нэгдсэн эмнэлэг	Хувийн эмнэлэг	Сумын нэгдсэн эмнэлэг	Сумын эмнэлэг	Гэртээ		
А	Б	1	2	3	4	5	6	7
1	Архангай	84.1	0.0	0.0	15.9	0.1	3.9	14.4
2	Баян-Өлгий	87.9	0.0	0.0	11.9	0.1	1.3	16.7
3	Баянхонгор	94.4	0.0	0.0	5.1	0.5	5.9	15.1
4	Булган	81.2	0.0	0.0	18.3	0.4	4.0	20.1
5	Говь-Алтай	94.5	0.0	0.0	4.8	0.7	3.4	17.0
6	Говьсүмбэр	99.2	0.0	0.0	0.3	0.5	6.1	19.5
7	Дархан-Уул	99.4	0.0	0.0	0.2	0.4	3.5	20.4
8	Дорноговь	81.3	0.0	17.9	0.6	0.2	4.6	17.8
9	Дорнод	96.5	0.0	0.0	3.3	0.3	4.1	21.7
10	Дундговь	94.2	0.0	0.0	5.3	0.4	6.7	15.1
11	Завхан	61.3	0.0	29.5	8.8	0.4	3.8	19.9
12	Орхон	99.8	0.0	0.0	0.0	0.2	3.6	21.3
13	Өвөрхангай	79.4	0.0	12.0	8.4	0.2	5.1	17.8
14	Өмнөговь	89.1	0.0	0.0	10.9	0.0	4.9	17.5
15	Сүхбаатар	95.1	0.0	0.0	4.7	0.2	5.6	18.3
16	Сэлэнгэ	48.7	0.0	42.3	8.6	0.4	3.8	20.4
17	Төв	87.1	0.0	0.0	12.5	0.4	3.3	22.4
18	Увс	88.9	0.0	0.0	10.6	0.5	2.2	15.8
19	Ховд	88.3	0.0	6.4	5.1	0.2	3.2	16.7
20	Хөвсгөл	86.9	0.0	0.0	12.7	0.4	5.9	15.8
21	Хэнтий	85.5	0.0	6.3	8.0	0.2	6.4	18.1
22	<b>Аймгийн дундаж</b>	<b>87.2</b>	<b>0.0</b>	<b>5.1</b>	<b>7.4</b>	<b>0.3</b>	<b>4.1</b>	<b>18.0</b>
23	Улаанбаатар	93.1	6.6	0.0	0.0	0.3	3.3	22.5
24	<b>Улсын дундаж</b>	<b>90.4</b>	<b>3.5</b>	<b>2.4</b>	<b>3.4</b>	<b>0.3</b>	<b>3.7</b>	<b>20.4</b>

## Зураг 1.1 Төрсөн эх, амьд төрсөн нярайн тоо



## 1.2. Хүүхдийн эрүүл мэнд

2022 оны жилийн эцсийн байдлаар улсын хэмжээнд 65586 хүүхэд амьд төрсөн нь өнгөрсөн оны мөн үеэс 6073 хүүхдээр буюу 8.5 хувиар буурчээ. Төрөлтийн түвшин 1000 хүн амд 20.0 байна. Амьд төрсөн хүүхдийн 33660 буюу 51.3 хувь нь хүү, 31926 буюу 48.7 хувь нь охин байна. Төрөх үеийн хүйсийн харьцаа 100 охинд ойролцоогоор 105 хүү ногдож байна.

Амьд төрсөн нийт хүүхдээс 3041 нярай буюу 4.6 хувь нь 2500 грамаас доош жинтэй, 466 тохиолдол буюу 0.7 хувь нь төрөлхийн гажигтай төрсөн байна. Төрсний дараа 1 цагийн дотор хөхөө амласан хүүхдийн эзлэх хувь 96.0 байна. Дутуу төрөлтийн түвшин 1000 амьд төрөлтөд 63.5 байна. Амьгүй төрөлтийн түвшин 1000 нийт төрөлтөд 5.3 байна.

Хүснэгт 1.2 Амьд төрсөн хүүхэд, эхийн тээлтийн хугацаа, хувиар

№	Аймаг/хот	Эхийн тээлтийн хугацаа эзлэх хувь					Төрөлхийн гажигтай төрсөн	2500 гр-аас доош жинтэй төрсөн хүүхэд
		22-28 долоо хоногтой	29-32 долоо хоногтой	33-36 долоо хоногтой	37-42 долоо хоногтой	42 долоо хоногос дээш		
А	Б	1	2	3	4	5	6	7
1	Архангай	0.2	1.1	3.6	95.1	0.0	0.5	4.8
2	Баян-Өлгий	0.1	0.6	2.8	96.5	0.0	0.8	4.9
3	Баянхонгор	0.3	1.1	5.6	93.0	0.0	0.5	5.0
4	Булган	0.3	1.0	6.5	92.2	0.0	0.9	4.4
5	Говь-Алтай	0.3	1.0	4.5	94.2	0.0	0.2	6.3
6	Говьсүмбэр	0.0	0.5	4.5	95.0	0.0	0.5	3.4
7	Дархан-Уул	0.1	0.6	3.5	93.7	2.0	0.5	3.4
8	Дорноговь	0.1	0.4	3.4	96.2	0.0	0.4	3.2
9	Дорнод	0.3	0.5	3.3	95.8	0.0	1.6	3.0
10	Дундговь	0.4	0.3	4.4	94.8	0.0	0.6	3.8
11	Завхан	0.0	0.3	3.7	96.0	0.0	0.8	3.7
12	Орхон	0.3	0.9	5.4	93.5	0.0	1.3	4.9
13	Өвөрхангай	0.3	0.7	3.8	95.2	0.0	0.3	3.6
14	Өмнөговь	0.5	0.6	4.4	94.5	0.0	0.3	4.1
15	Сүхбаатар	0.1	0.5	5.2	94.1	0.0	0.6	3.3
16	Сэлэнгэ	0.0	0.1	2.7	97.2	0.0	0.7	2.0
17	Төв	0.4	0.4	8.4	90.9	0.0	0.6	5.9
18	Увс	0.3	0.5	3.9	95.4	0.0	0.5	4.2
19	Ховд	0.1	1.1	4.5	94.3	0.0	0.7	4.0
20	Хөвсгөл	0.2	0.9	6.5	92.1	0.3	1.1	3.7
21	Хэнтий	0.0	1.2	4.3	94.5	0.0	0.3	4.2
22	<b>Аймгийн дундаж</b>	<b>0.2</b>	<b>0.7</b>	<b>4.4</b>	<b>94.6</b>	<b>0.2</b>	<b>0.7</b>	<b>4.1</b>
23	Улаанбаатар	0.5	1.0	5.8	92.7	0.1	0.7	5.1
24	<b>Улсын дундаж</b>	<b>0.4</b>	<b>0.9</b>	<b>5.1</b>	<b>93.5</b>	<b>0.1</b>	<b>0.7</b>	<b>4.6</b>

2022 оны жилийн эцсийн байдлаар тав хүртэлх насны хүүхдийн өсөлт хөгжлийн хяналтад 1978784 хүүхэд хамрагдсанаас 0.19 хувь нь туранхай, 0.11 хувь нь тураалтай, 0.15 хувь нь өсөлтийн хоцрогдолтой байна.

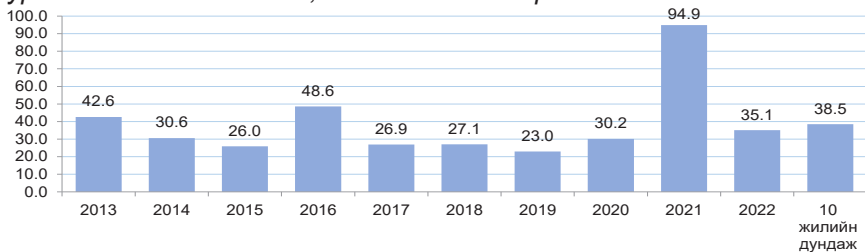
### Хүснэгт 1.3 Тав хүртэлх насны хүүхдийн жингийн мэдээ, хувиар

№	Аймаг/хот	Бүгд	Жингийн мэдээ			А амин дэм уусан	Д амин дэм уусан	Олон найрлагат бичил тэжээл хэрэглэсэн
			Туранхай	Тураалтай	Өсөлтийн хоцрогдолтой			
А	Б	1	2	3	4	5	6	7
1	Архангай	52450	0.03	0.17	0.10	29.57	40.44	2.60
2	Баян-Өлгий	37899	0.38	0.32	0.12	31.78	5.76	0.77
3	Баянхонгор	72162	0.68	0.39	0.79	21.74	29.77	7.48
4	Булган	28688	0.02	0.06	0.01	29.59	22.47	7.27
5	Говь-Алтай	29792	0.37	0.41	0.82	29.86	37.98	12.53
6	Говьсүмбэр	7736	0.13	0.03	0.00	22.26	5.83	4.23
7	Дархан-Уул	108361	0.12	0.03	0.07	16.21	77.05	2.15
8	Дорноговь	50190	0.06	0.06	0.03	21.08	56.54	3.55
9	Дорнод	56661	0.20	0.09	0.19	21.62	45.70	1.54
10	Дундговь	20653	0.00	0.00	0.01	22.32	27.98	0.18
11	Завхан	42807	0.02	0.05	0.09	29.36	50.35	6.34
12	Орхон	79282	0.25	0.12	0.20	26.21	76.98	1.60
13	Өвөрхангай	52319	0.17	0.11	0.10	29.95	47.46	0.31
14	Өмнөговь	46455	0.26	0.06	0.38	20.76	62.38	6.90
15	Сүхбаатар	26653	0.49	0.08	0.38	36.80	28.20	2.21
16	Сэлэнгэ	43540	0.09	0.01	0.00	37.15	10.81	0.84
17	Төв	24727	0.09	0.02	0.03	31.41	25.72	0.51
18	Увс	66701	0.57	0.26	0.33	20.90	27.64	0.20
19	Ховд	68090	0.16	0.10	0.06	21.19	38.95	5.47
20	Хөвсгөл	61685	0.09	0.12	0.15	35.73	57.28	6.41
21	Хэнтий	28739	0.34	0.04	0.19	15.95	48.21	9.93
22	<b>Аймгийн дундаж</b>	<b>1005590</b>	<b>0.23</b>	<b>0.13</b>	<b>0.20</b>	<b>25.33</b>	<b>45.32</b>	<b>3.71</b>
23	Улаанбаатар	973194	0.16	0.10	0.09	17.32	22.04	2.57
24	<b>Улсын дундаж</b>	<b>1978784</b>	<b>0.19</b>	<b>0.11</b>	<b>0.15</b>	<b>21.39</b>	<b>33.87</b>	<b>3.15</b>

### 1.3. Эхийн эндэгдэл

Улсын хэмжээнд 2022 оны жилийн эцсийн байдлаар эхийн эндэгдлийн 23 тохиолдол бүртгэгдэж, 100000 амьд төрөлтөд 35.1 ногдож байна. Сүүлийн 10 жилийн дундажаар 100000 амьд төрөлтөд ногдох эхийн эндэгдэл 38.5 байна.

Зураг 1.2 Эхийн эндэгдэл, 100 000 амьд төрөлтөд



■ Эхийн эндэгдэл, 100 000 амьд төрөлтөд

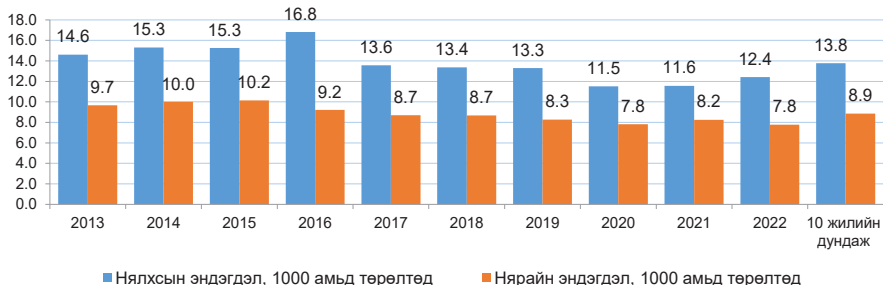


## 1.4. Нялхсын эндэгдэл

Улсын хэмжээнд 2022 оны жилийн эцсийн байдлаар нялхсын эндэгдлийн 814 тохиолдол бүртгэгдэж, 1000 амьд төрөлтөд 12.4 ногдож байгаа нь өнгөрсөн оны мөн үетэй харьцуулахад 15 тохиолдлоор буурсан үзүүлэлттэй байна. Нялхсын эндэгдлийн 58.8 хувь нь эрэгтэй, 41.2 хувь нь эмэгтэй хүүхэд байна.

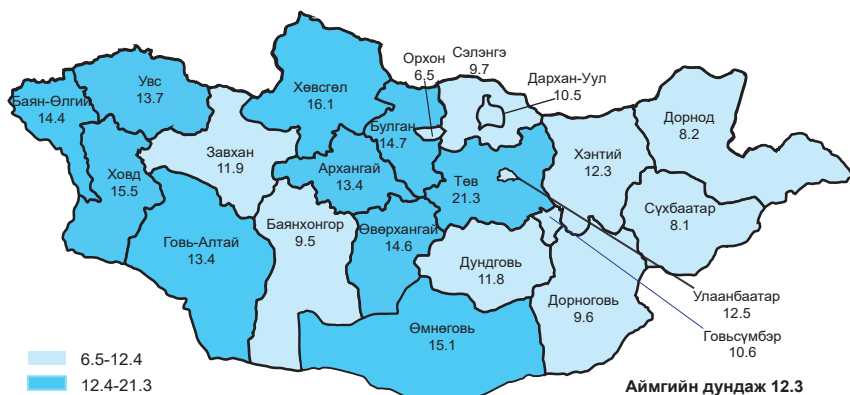
Нялхсын эндэгдлийн 62.7 хувийг нярайн эндэгдэл эзэлж байгаа ба 1000 амьд төрөлтөд ногдох нярайн эндэгдэл 7.8 байна. Нярайн эндэгдлийн нийт 510 тохиолдлын 365 буюу 71.6 хувь нь эрт үеийн эндэгдэл, 145 буюу 28.4 хувийг хожуу үеийн эндэгдэл тус тус эзэлж байна.

Зураг 1.3 Нялхсын эндэгдэл, 1000 амьд төрөлтөд



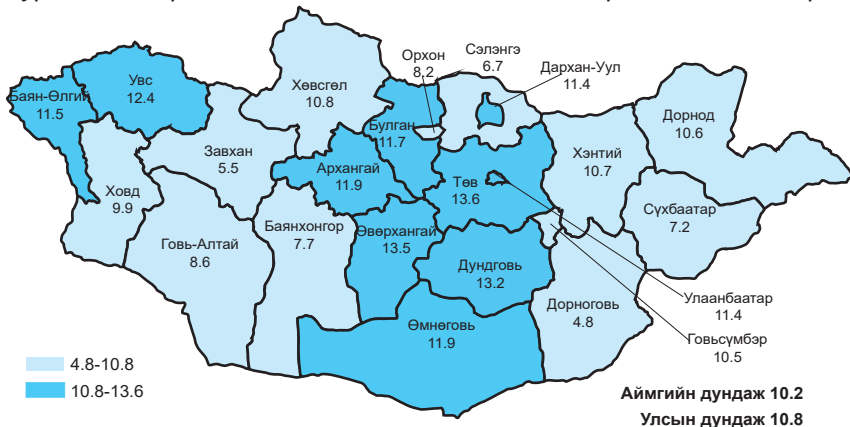
2022 оны жилийн эцсийн байдлаар 1000 амьд төрөлтөд ногдох нялхсын эндэгдлийг аймгуудаар харьцуулбал: Төв (21.3), Хөвсгөл (16.1), Ховд (15.5), Өмнөговь (15.1), Булган (14.7), Өвөрхангай (14.6), Баян-Өлгий (14.4), Увс (13.7), Архангай (13.4), Говь-Алтай (13.4) аймгуудад улсын дундаж үзүүлэлтээс өндөр байна.

Зураг 1.4 Нялхсын эндэгдэл, 1000 амьд төрөлтөд, аймгаар



Нялхсын эндэгдлийг шалтгаанаар авч үзвэл: Перинаталь үеийн эмгэг 54.4 хувь, амьсгалын тогтолцооны эмгэг 8.7 хувь, төрөлхийн хөгжлийн гажиг 18.3 хувийг тус тус эзэлж байна.

Зураг 1.5 Перинаталь эндэгдэл, 1000 нийт төрөлтөд, аймгаар



### 1.5. Тав хүртэлх насны хүүхдийн эндэгдэл

Улсын хэмжээнд 2022 оны жилийн эцсийн байдлаар тав хүртэлх насны хүүхдийн эндэгдлийн 1019 тохиолдол бүртгэгдэж, 1000 амьд төрөлтөд 15.5 ногдож байгаа нь өмнөх оны мөн үетэй харьцуулахад 26 тохиолдлоор өссөн байна.

Тав хүртэлх насандаа эндсэн хүүхдийн 608 тохиолдол буюу 59.7 хувь нь эрэгтэй, 411 тохиолдол буюу 40.3 хувь нь эмэгтэй хүүхэд байна. Нийт тохиолдлын 24.5 хувь нь эмнэлгээс гадуур, 75.5 хувь нь эмнэлэгт нас барсан ба үүнээс хоног болоогүй нас баралт 29.5 хувийг эзэлж байна.

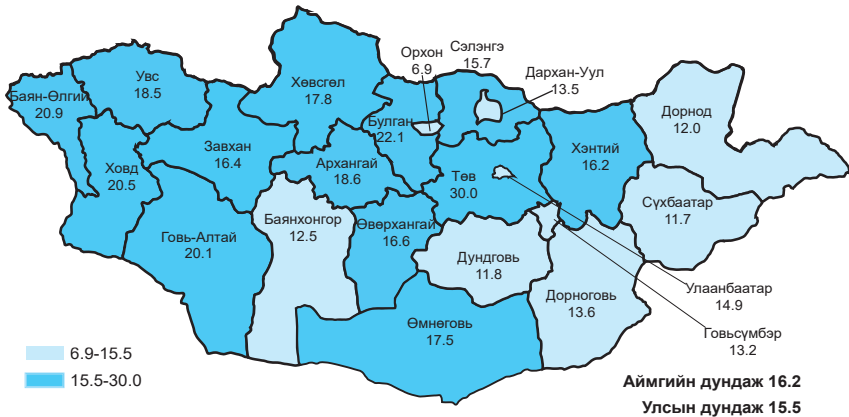
Зураг 1.6 Хүүхдийн эндэгдэл, 1000 амьд төрөлтөд



Шалтгаанаар авч үзвэл: Нийт эндэгдлийн 87.6 хувь нь өвчнөөр, 12.4 хувь нь осол, гэмтлийн улмаас эндсэн байна. Перинаталь үед үүссэн эмгэг 43.5 хувь, амьсгалын тогтолцооны эмгэг 10.2 хувь, төрөлхийн хөгжлийн гажиг 18.1 хувийг тус тус эзэлж байна.

Аймгуудаар харьцуулбал: 1000 амьд төрөлтөд ногдох тав хүртэлх насны хүүхдийн эндэгдэл Төв (30.0), Булган (22.1), Баян-Өлгий (20.9), Ховд (20.5), Говь-Алтай (20.1), Архангай (18.6), Увс (18.5), Хөвсгөл (17.8), Өмнөговь (17.5), Өвөрхангай (16.6), Завхан (16.4), Хэнтий (16.2), Сэлэнгэ (15.7) аймгуудад улсын дундаж үзүүлэлтээс өндөр байна.

Зураг 1.7 Тав хүртэлх насны хүүхдийн эндэгдэл, 1000 амьд төрөлтөд, аймгаар



## 2. ЭМНЭЛГИЙН ТУСЛАМЖ ҮЙЛЧИЛГЭЭНИЙ ҮЗҮҮЛЭЛТ

### 2.1 Амбулаторийн тусламж үйлчилгээ

Улсын хэмжээнд 2022 оны жилийн эцсийн байдлаар нийт 20430880 эмчийн үзлэг хийгдсэнээс 24.6 хувийг урьдчилан сэргийлэх үзлэг, 59.3 хувийг өвчний учир амбулаторт, 6.8 хувийг идэвхитэй хяналтын үзлэг, 9.4 хувийг гэрийн үзлэг тус тус эзэлж байна. Нэг их эмчид ногдох үзлэгийн тоо 1575 байна.

Өмнөх оны мөн үетэй харьцуулахад өвчний учир амбулаторийн үзлэг 10.6 хувиар өсч, урьдчилан сэргийлэх үзлэг 5.9, идэвхитэй хяналт 2.5, гэрийн үзлэг 2.1 хувиар тус тус буурсан байна.

## Хүснэгт 2.1 Эмчийн үзлэг, эмнэлгийн төрлөөр, хувиар

№	Аймаг/хот	Багийн бага эмч	Сумын бага эмч	Сумын эх баригч бага эмч	Сумын их эмч	Аймаг, дүүргийн нэгдсэн эмнэлэг	Өрхийн эмчийн үзлэг	Бусад
А	Б	1	2	3	4	5	6	7
1	Архангай	15.9	3.2	3.8	22.9	35.9	16.9	1.5
2	Баян-Өлгий	11.5	1.4	2.7	19.3	38.4	22.2	4.5
3	Баянхонгор	12.7	2.0	3.7	14.0	44.6	21.4	1.7
4	Булган	11.0	3.1	5.7	18.3	47.6	12.2	2.1
5	Говь-Алтай	9.6	0.2	2.9	10.6	49.0	20.3	7.5
6	Говьсүмбэр	0.0	0.0	1.8	5.2	54.8	25.3	12.8
7	Дархан-Уул	1.2	1.1	0.5	2.8	31.2	40.9	22.2
8	Дорноговь	9.1	1.2	1.8	23.4	34.0	23.4	7.1
9	Дорнод	5.4	1.6	2.5	9.1	39.9	37.7	3.8
10	Дундговь	8.7	0.5	3.5	15.7	55.7	14.2	1.7
11	Завхан	10.4	1.5	2.5	28.6	37.0	14.8	5.3
12	Орхон	0.0	0.0	0.0	1.5	25.4	51.7	21.4
13	Өвөрхангай	7.7	0.6	3.1	11.3	50.5	19.3	7.5
14	Өмнөговь	4.7	0.6	3.4	20.0	34.3	20.9	16.0
15	Сүхбаатар	8.2	3.0	5.0	18.7	47.9	16.1	1.1
16	Сэлэнгэ	0.7	5.5	5.5	13.4	47.8	21.0	6.2
17	Төв	21.7	2.1	4.9	16.6	39.6	12.6	2.5
18	Увс	9.6	1.4	4.2	17.7	45.2	17.2	4.7
19	Ховд	7.7	1.2	2.0	11.2	43.6	30.0	4.3
20	Хөвсгөл	13.1	3.1	6.1	16.7	36.1	18.8	6.1
21	Хэнтий	3.4	1.6	3.1	35.9	31.7	19.9	4.3
<b>22</b>	<b>Аймгийн дундаж</b>	<b>7.7</b>	<b>1.6</b>	<b>3.0</b>	<b>14.9</b>	<b>39.3</b>	<b>25.3</b>	<b>8.2</b>
23	Улаанбаатар	0.0	0.0	0.0	0.4	23.0	32.4	44.2
<b>24</b>	<b>Улсын дундаж</b>	<b>3.1</b>	<b>0.6</b>	<b>1.2</b>	<b>6.1</b>	<b>29.4</b>	<b>29.6</b>	<b>30.0</b>

## 2.2 Жирэмсний хяналт

Улсын хэмжээнд 2022 оны жилийн эцсийн байдлаар жирэмсний хяналтад шинээр 68009 эмэгтэйчүүд хамрагдсан ба 91.6 хувь нь эхний 3 сартайд, 7.8 хувь нь 4-6 сартайд, 0.6 хувь нь 7 ба түүнээс дээш сартайд хяналтад орсон байна. Хяналтад орсон жирэмсэн эмэгтэйчүүдийн 97.1 хувь нь цусны шинжилгээнд хамрагдсанаас 4.4 хувь нь цус багадалттай байна.

Шинээр хяналтад хамрагдсан жирэмсэн эмэгтэйчүүдээс трихомониаз илрүүлэх шинжилгээнд 92.1 хувь, заг хүйтэн илрүүлэх шинжилгээнд 91.9 хувь, тэмбүү илрүүлэх шинжилгээнд 98.1 хувь, ХДХВ/ДОХ илрүүлэх шинжилгээнд 97.4 хувь нь хамрагдсан байна.

### Хүснэгт 2.2 Жирэмсний хяналт, хувиар

№	Аймаг/хот	Хяналтад авсан хувь			6 ба түүнээс дээш удаа хяналтад хамрагдаж төрсөн	Цус багадалттай жирэмсэн эмэгтэйчүүд
		Эхний 3 сартайд	4-6 сартайд	7 ба түүнээс дээш сартайд		
А	Б	1	2	3	4	5
1	Архангай	90.3	9.3	0.4	75.9	2.3
2	Баян-Өлгий	89.1	10.5	0.4	91.3	8.1
3	Баянхонгор	91.4	7.9	0.6	86.9	1.9
4	Булган	92.1	7.4	0.5	76.1	0.5
5	Говь-Алтай	89.3	9.5	1.2	66.2	0.0
6	Говьсүмбэр	90.0	10.0	0.0	87.1	0.0
7	Дархан-Уул	94.8	4.8	0.4	75.6	15.5
8	Дорноговь	91.2	7.9	0.9	85.7	5.1
9	Дорнод	93.2	6.5	0.3	76.8	3.3
10	Дундговь	93.6	6.0	0.4	85.7	0.4
11	Завхан	89.2	10.2	0.5	88.3	1.7
12	Орхон	96.4	3.4	0.2	56.0	1.4
13	Өвөрхангай	93.5	5.7	0.8	73.1	2.0
14	Өмнөговь	89.8	10.0	0.3	93.2	0.8
15	Сүхбаатар	88.5	10.6	0.9	94.8	2.1
16	Сэлэнгэ	88.8	10.3	1.0	83.9	2.7
17	Төв	92.9	6.7	0.5	67.9	2.5
18	Увс	96.1	3.4	0.5	70.5	2.1
19	Ховд	90.8	8.7	0.6	94.3	6.3
20	Хөвсгөл	89.5	9.8	0.7	71.1	1.1
21	Хэнтий	90.3	8.7	0.9	71.2	3.8
<b>22</b>	<b>Аймгийн дундаж</b>	<b>91.5</b>	<b>7.9</b>	<b>0.6</b>	<b>78.9</b>	<b>3.7</b>
23	Улаанбаатар	91.7	7.7	0.6	76.7	5.0
<b>24</b>	<b>Улсын дундаж</b>	<b>91.6</b>	<b>7.8</b>	<b>0.6</b>	<b>77.7</b>	<b>4.4</b>

*Хүснэгт 2.3 Шинээр хяналтад хамрагдсан жирэмсэн эмэгтэйчүүдийн БЗДХ-ын шинжилгээний үзүүлэлт*

№	Аймаг/хот	Трихомониаз	Үүнээс: Эерэг	Заг хүйтэн	Үүнээс: Эерэг	Тэмбүү	Үүнээс: Эерэг
1	Архангай	1121	1	1126	0	1613	90
2	Баян-Өлгий	2045	3	2050	6	2594	8
3	Баянхонгор	1541	112	1539	14	1692	21
4	Булган	729	16	732	0	805	6
5	Говь-Алтай	693	0	692	0	903	2
6	Говьсүмбэр	339	0	339	0	339	7
7	Дархан-Уул	2021	38	2021	2	2021	19
8	Дорноговь	1388	16	1388	12	1388	8
9	Дорнод	1272	6	1287	4	1564	24
10	Дундговь	589	0	490	0	667	1
11	Завхан	1023	3	1022	6	1075	8
12	Орхон	1680	24	1680	7	1680	21
13	Өвөрхангай	1788	0	1788	0	2147	30
14	Өмнөговь	1548	8	1557	0	1717	6
15	Сүхбаатар	1216	41	1216	6	1216	11
16	Сэлэнгэ	1079	21	1035	0	1563	6
17	Төв	1005	30	1003	2	1259	10
18	Увс	1205	7	1238	3	1627	12
19	Ховд	1613	2	1580	0	1678	19
20	Хөвсгөл	2156	19	2156	56	2179	37
21	Хэнтий	1153	6	1152	2	1498	8
<b>22</b>	<b>Аймгийн дүн</b>	<b>27204</b>	<b>353</b>	<b>27091</b>	<b>120</b>	<b>31225</b>	<b>354</b>
23	Улаанбаатар	35431	381	35431	35	35515	585
<b>24</b>	<b>Улсын дүн</b>	<b>62635</b>	<b>734</b>	<b>62522</b>	<b>155</b>	<b>66740</b>	<b>939</b>

## 2.4 Үр хөндөлт

Улсын хэмжээнд 2022 оны жилийн эцсийн байдлаар нийт 13068 эмэгтэйчүүд үр хөндөх мэс ажилбарыг хийлгэсэн байна. Өмнөх оны мөн үеэс 1025 тохиолдлоор өссөн үзүүлэлттэй байна.

Нийт үр хөндөлтийн 555 тохиолдол буюу 4.2 хувийг хожуу үр хөндөлт, 626 тохиолдол буюу 4.8 хувийг өсвөр насны үр хөндөлт эзэлж байна.

## Хүснэгт 2.4 Үр хөндөлтийн түвшин

№	Аймаг/хот	Үр хөндөлтийн тоо			Үр хөндөлтийн харьцаа (1000 амьд төрөлтөд)		
		2021 он	2022 он	5 жилийн дундаж	2021 он	2022 он	5 жилийн дундаж
1	Архангай	340	202	272	206.1	150.5	168.4
2	Баян-Өлгий	75	101	131	25.6	36.4	45.3
3	Баянхонгор	166	133	299	89.3	79.3	153.2
4	Булган	96	50	63	114.0	73.6	82.8
5	Говь-Алтай	59	35	62	45.5	33.6	48.1
6	Говьсүмбэр	59	12	39	123.4	31.7	87.9
7	Дархан-Уул	553	576	612	252.1	287.6	272.2
8	Дорноговь	384	330	324	263.4	264.0	235.1
9	Дорнод	433	255	400	241.9	160.6	215.9
10	Дундговь	120	97	91	140.4	143.5	105.8
11	Завхан	24	27	49	18.0	24.6	37.0
12	Орхон	33	408	218	13.1	176.7	85.1
13	Өвөрхангай	171	167	168	77.5	84.0	72.1
14	Өмнөговь	567	477	659	345.9	378.9	423.9
15	Сүхбаатар	99	87	97	71.9	78.4	75.1
16	Сэлэнгэ	5	10	21	3.1	7.5	12.8
17	Төв	76	121	79	67.3	151.3	75.6
18	Увс	266	203	290	143.1	121.0	154.4
19	Ховд	32	12	39	15.7	6.6	18.1
20	Хөвсгөл	40	40	45	15.1	17.4	16.7
21	Хэнтий	86	77	115	56.4	59.3	77.5
<b>22</b>	<b>Аймгийн дүн</b>	<b>3684</b>	<b>3420</b>	<b>4072</b>	<b>104.5</b>	<b>112.5</b>	<b>115.7</b>
23	Улаанбаатар	8359	9648	10070	229.5	274.1	260.5
<b>24</b>	<b>Улсын дүн</b>	<b>12043</b>	<b>13068</b>	<b>14142</b>	<b>168.1</b>	<b>199.2</b>	<b>191.5</b>

## 2.5 Халдварт бус өвчний эрт илрүүлэг үзлэгийн мэдээлэл

Улсын хэмжээнд 2022 оны жилийн эцсийн байдлаар артерийн гипертензи эрт илрүүлэг үзлэгт 18-аас дээш насны нийт 1161652 (55.4%) хүн хамрагдсан бөгөөд 41.2 хувь нь эрэгтэй, 58.8 хувь нь эмэгтэй байна. Үр дүнгийн үзүүлэлтээр нийт үзлэгийн 1.4 хувь нь артерийн гипертензи онош батлагдсан байна.

Чихрийн шижин өвчний эрт илрүүлэг үзлэгт 35-аас дээш насны нийт 943014 (74.8%) хүн хамрагдсанаас 41.1 хувь нь эрэгтэй, 58.9 хувь нь эмэгтэй байна. Үр дүнгийн үзүүлэлтээр 0.2 хувьд нь чихрийн шижин өвчний онош батлагдсан байна.

Элэгний хорт хавдрын эрт илрүүлэг үзлэгт 40-65 насны 217824 (25.1%) хүн хамрагдсанаас 65 тохиолдолд хорт хавдар оношлогдсон байна.

### Хүснэгт 2.5 Халдварт бус өвчлөлийн эрт илрүүлэг үзлэг

№	Аймаг/хот	Артерийн гипертензи эрт илрүүлэг үзлэг			Чихрийн шижин хам шинж-2 эрт илрүүлэг үзлэг			Элэгний хорт хавдрын эрт илрүүлэг үзлэг		
		18 ба түүнээс дээш насны хүн амын тоо	Хамрагдсан хүний тоо	Хамрагдсан хувь	35 ба түүнээс дээш насны хүн амын тоо	Хамрагдсан хүний тоо	Хамрагдсан хувь	40-65 насны хүн амын тоо	Хамрагдсан хүний тоо	Хамрагдсан хувь
А	Б	1	2	3	4	5	6	7	8	9
1	Архангай	61366	20069	32.7	36210	21039	58.1	25589	0	0.0
2	Баян-Өлгий	64055	16339	25.5	33644	13683	40.7	23225	39	0.2
3	Баянхонгор	56367	32473	57.6	32343	21265	65.7	22547	4541	20.1
4	Булган	40918	17194	42.0	26140	14247	54.5	18896	417	2.2
5	Говь-Алтай	37720	18888	50.1	22584	13700	60.7	16011	6970	43.5
6	Говьсүмбэр	10991	8940	81.3	6400	6056	94.6	4429	1866	42.1
7	Дархан-Уул	67118	57541	85.7	41398	32964	79.6	29103	27468	94.4
8	Дорноговь	45824	32521	71.0	27175	19804	72.9	18776	15814	84.2
9	Дорнод	53070	22879	43.1	32348	22672	70.1	22499	3450	15.3
10	Дундговь	30790	8694	28.2	18758	8662	46.2	12923	1674	13.0
11	Завхан	47548	17297	36.4	29193	14726	50.4	20882	1107	5.3
12	Орхон	68673	43118	62.8	42124	26522	63.0	29773	2587	8.7
13	Өвөрхангай	74585	30809	41.3	44217	28629	64.7	30752	20632	67.1
14	Өмнөговь	45786	11484	25.1	26309	11661	44.3	17531	14657	83.6
15	Сүхбаатар	41383	18038	43.6	24825	20185	81.3	17411	357	2.1
16	Сэлэнгэ	70673	41940	59.3	43859	39625	90.3	31551	29514	93.5
17	Төв	60529	32692	54.0	38381	20526	53.5	27085	872	3.2
18	Увс	51881	23115	44.6	28850	20894	72.4	20615	1510	7.3
19	Ховд	55010	17613	32.0	30646	15054	49.1	21599	334	1.5
20	Хөвсгөл	87557	64843	74.1	51937	44214	85.1	36899	29537	80.0
21	Хэнтий	50688	27555	54.4	30648	24168	78.9	21648	4755	22.0
<b>22</b>	<b>Аймгийн дундаж</b>	<b>1122532</b>	<b>564042</b>	<b>50.2</b>	<b>667989</b>	<b>440296</b>	<b>65.9</b>	<b>469744</b>	<b>168101</b>	<b>35.8</b>
23	Улаанбаатар	973712	597610	61.4	591974	502718	84.9	397966	49723	12.5
<b>24</b>	<b>Улсын дундаж</b>	<b>2096244</b>	<b>1161652</b>	<b>55.4</b>	<b>1259963</b>	<b>943014</b>	<b>74.8</b>	<b>867710</b>	<b>217824</b>	<b>25.1</b>



Улсын хэмжээнд 2022 оны жилийн эцсийн байдлаар умайн хүзүүний хорт хавдрын эсийн шинжилгээнд суурилсан илрүүлэг үзлэгт зорилтот насны нийт 83638 (35.2%) эмэгтэй хамрагдсан байна. Үр дүнгийн үзүүлэлтээр нийт эсийн шинжилгээний 4.4 хувь нь Пап эерэг буюу эсийн түвшинд өөрчлөлттэй, үүнээс хорт хавдрын шинэ өвчлөлийн 19 тохиолдол бүртгэгджээ. Хөхний хорт хавдрын эрт илрүүлэг үзлэгт зорилтот насны 457724 (43.8%) эмэгтэй хамрагдсанаас 2258 (0.5%) тохиолдол хөхний эмнэлзүйн үзлэгээр эерэг, үүнээс хорт хавдрын шинэ өвчлөлийн 8 тохиолдол илэрсэн байна.

### Хүснэгт 2.6. Хөх, умайн хүзүүний хорт хавдрын эрт илрүүлэг үзлэг

№	Аймаг/хот	Хөхний хорт хавдрын эрт илрүүлэг үзлэг			Умайн хүзүүний хорт хавдрын эрт илрүүлэг үзлэг		
		20 ба түүнээс дээш насны эмэгтэй хүн амын тоо	Зорилтот насны хамрагдсан хүний тоо	Хамрагдсан хувь	30, 33, 36, 39, 42, 45, 48, 51, 54, 57, 60 насны эмэгтэй хүн амын тоо	Зорилтот насны хамрагдсан хүний тоо	Хамрагдсан хувь
А	Б	1	2	3	4	5	6
1	Архангай	29447	15464	52.5	6387	2913	45.6
2	Баян-Өлгий	30462	14284	46.9	6424	3616	56.3
3	Баянхонгор	27827	3340	12.0	6085	3228	53.0
4	Булган	19479	8736	44.8	4283	1500	35.0
5	Говь-Алтай	18390	8521	46.3	4010	1110	27.7
6	Говьсүмбэр	5401	4331	80.2	1241	331	26.7
7	Дархан-Уул	33701	28748	85.3	7637	4472	58.6
8	Дорноговь	21967	10206	46.5	5006	1921	38.4
9	Дорнод	25398	15609	61.5	5914	2808	47.5
10	Дундговь	14732	4545	30.9	3109	1514	48.7
11	Завхан	23145	1667	7.2	5006	483	9.6
12	Орхон	34451	17093	49.6	7949	2195	27.6
13	Өвөрхангай	36487	22088	60.5	7952	4611	58.0
14	Өмнөговь	21952	5931	27.0	5077	1010	19.9
15	Сүхбаатар	19942	11423	57.3	4432	3053	68.9
16	Сэлэнгэ	33453	2085	6.2	7492	2011	26.8
17	Төв	28251	10691	37.8	6264	2209	35.3
18	Увс	24875	14352	57.7	5310	2033	38.3
19	Ховд	26468	11521	43.5	5546	2473	44.6
20	Хөвсгөл	42912	30553	71.2	9526	6032	63.3
21	Хэнтий	24005	15112	63.0	5270	1836	34.8
<b>22</b>	<b>Аймгийн дундаж</b>	<b>542745</b>	<b>256300</b>	<b>47.2</b>	<b>119920</b>	<b>51359</b>	<b>42.8</b>
23	Улаанбаатар	501930	201424	40.1	118011	32279	27.4
<b>24</b>	<b>Улсын дундаж</b>	<b>1044675</b>	<b>457724</b>	<b>43.8</b>	<b>237931</b>	<b>83638</b>	<b>35.2</b>

## 2.7 Түргэн тусламжийн дуудлага

Улсын хэмжээнд 2022 оны жилийн эцсийн байдлаар 746489 түргэн тусламжийн дуудлага хүлээн авч үйлчилсэнээс 7.9 хувийг алсын, 9.9 хувийг осол, гэмтлийн дуудлага эзэлж байна.

Зураг 2.1 Түргэн тусламжийн дуудлагын тоо



Хүснэгт 2.7 Түргэн тусламжийн дуудлагын тоо

№	Аймаг/хот	Түргэн тусламжийн дуудлага			Бүх дуудлагад эзлэх хувь	Алсын дуудлагын эзлэх хувь	Осол, гэмтлийн дуудлагын эзлэх хувь
		Бүгд	Алсын дуудлага	Осол, гэмтлийн дуудлага			
1	Архангай	14555	2860	530	1.9	19.6	3.6
2	Баян-Өлгий	24150	6268	351	3.2	26.0	1.5
3	Баянхонгор	15379	3471	458	2.1	22.6	3.0
4	Булган	13781	1445	345	1.8	10.5	2.5
5	Говь-Алтай	12011	2181	280	1.6	18.2	2.3
6	Говьсүмбэр	5195	333	78	0.7	6.4	1.5
7	Дархан-Уул	20720	594	1338	2.8	2.9	6.5
8	Дорноговь	18088	2677	608	2.4	14.8	3.4
9	Дорнод	9695	1548	500	1.3	16.0	5.2
10	Дундговь	10272	1735	335	1.4	16.9	3.3
11	Завхан	15946	3133	479	2.1	19.6	3.0
12	Орхон	17345	196	921	2.3	1.1	5.3
13	Өвөрхангай	17137	4759	663	2.3	27.8	3.9
14	Өмнөговь	10515	1425	538	1.4	13.6	5.1
15	Сүхбаатар	17947	3150	349	2.4	17.6	1.9
16	Сэлэнгэ	30615	3645	569	4.1	11.9	1.9
17	Төв	16747	4115	466	2.2	24.6	2.8
18	Увс	14993	3927	247	2.0	26.2	1.6
19	Ховд	12342	3398	507	1.7	27.5	4.1
20	Хөвсгөл	19713	3601	638	2.6	18.3	3.2
21	Хэнтий	21308	4008	441	2.9	18.8	2.1
<b>22</b>	<b>Аймгийн дүн</b>	<b>338454</b>	<b>58469</b>	<b>10641</b>	<b>45.3</b>	<b>17.3</b>	<b>3.1</b>
23	Улаанбаатар	408035	202	62959	54.7	0.0	15.4
<b>24</b>	<b>Улсын дүн</b>	<b>746489</b>	<b>58671</b>	<b>73600</b>	<b>100.0</b>	<b>7.9</b>	<b>9.9</b>

## 2.8 Хэвтэн эмчлүүлэгчдийн тусламж үйлчилгээ

Улсын хэмжээнд 2022 оны жилийн эцсийн байдлаар 1005745 үйлчлүүлэгч эмнэлэгт хэвтэн эмчлүүлж, 6889268 ор хоног ашигласан байна. Улсын дунджаар ор ашиглалтын хувь 65.3, дундаж ор хоног 6.8 байна. Өмнөх оны мөн үетэй харьцуулахад хэвтэн эмчлүүлэгч 73928 өсч, ор хоног 116999 тохиолдлоор буурсан байна.

### Хүснэгт 2.8 Стационарын тусламж, үйлчилгээний зарим үзүүлэлтүүд

№	Аймаг/хот	Орны тоо	Орны фонд ашиглалт	Орны фонд ашиглалтын хувь	Дундаж ор хоног	Орны эргэлт
1	Архангай	551	245.5	67.3	6.9	35.9
2	Баян-Өлгий	946	227.6	62.4	6.8	33.6
3	Баянхонгор	667	275.4	75.4	7.0	39.6
4	Булган	297	272.4	74.6	7.3	38.2
5	Говь-Алтай	491	210.3	57.6	7.3	29.1
6	Говьсүмбэр	149	285.8	78.3	7.1	40.6
7	Дархан-Уул	784	281.7	77.2	7.0	41.0
8	Дорноговь	540	254.8	69.8	7.1	36.4
9	Дорнод	573	243.6	66.7	7.2	34.5
10	Дундговь	351	226.7	62.1	7.5	30.5
11	Завхан	757	182.4	50.0	7.0	26.3
12	Орхон	900	282.3	77.3	6.6	42.8
13	Өвөрхангай	966	203.0	55.6	7.0	29.6
14	Өмнөговь	696	178.7	49.0	6.7	26.9
15	Сүхбаатар	548	223.4	61.2	8.0	28.3
16	Сэлэнгэ	830	209.6	57.4	7.3	29.1
17	Төв	572	218.5	59.9	7.4	30.3
18	Увс	575	265.4	72.7	6.7	40.1
19	Ховд	826	260.3	71.3	7.5	34.9
20	Хөвсгөл	922	220.4	60.4	6.8	33.1
21	Хэнтий	622	252.8	69.3	7.5	34.0
<b>22</b>	<b>Аймгийн дүн</b>	<b>13563</b>	<b>236.0</b>	<b>64.7</b>	<b>7.1</b>	<b>33.8</b>
23	Улаанбаатар	15326	240.7	65.9	6.7	36.5
<b>24</b>	<b>Улсын дүн</b>	<b>28889</b>	<b>238.5</b>	<b>65.3</b>	<b>6.8</b>	<b>35.2</b>

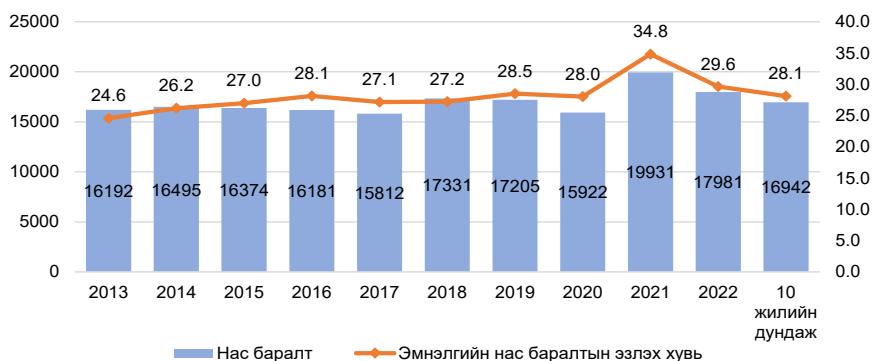
### 3. ХҮН АМЫН НАС БАРАЛТ

2022 оны жилийн эцсийн байдлаар улсын хэмжээнд нас баралтын 17981 тохиолдол бүртгэгдсэн нь өнгөрсөн оны мөн үеэс 1950 тохиолдлоор буурсан байна.

Нийт нас баралтын 11360 тохиолдол буюу 63.2 хувь нь эрэгтэй, 6621 буюу 36.8 хувь нь эмэгтэй байна. Нийт нас баралтын 29.6 хувь нь эмнэлэгт нас барсан бөгөөд үүнээс 1295 тохиолдол буюу 24.3 хувийг хоног болоогүй нас баралт эзэлж байна.

Эмнэлэгт хоног болоогүй нас баралт өмнөх оны мөн үеэс 10 тохиолдлоор өссөн үзүүлэлттэй байна.

Зураг 3.1 Нас баралт, /бодит тоогоор/



Нас баралтын түвшин 1000 хүн амд 5.5 байна. Нас баралтын 4.5 хувийг нэг хүртэлх насны хүүхдийн эндэгдэл, 5.7 хувийг тав хүртэлх насны хүүхдийн эндэгдэл эзэлж байна.

Осол гэмтэл, гадны шалтгаант нас баралтын 3359 тохиолдол бүртгэгдэж, нийт нас баралтын 18.7 хувийг эзэлж байна. Өмнөх оны мөн үеэс 334 тохиолдлоор өссөн бөгөөд 10000 хүн амд ногдох осол гэмтэл, гадны шалтгаант нас баралт 10.2 байна.

*Хүснэгт 3.1 Осол гэмтэл, гадны шалтгаант нас баралтад эзлэх хувь*

№	Аймаг/хот	Амиа хорлолт	Бусдад хорлогдсон	Үйлдвэрийн осол	Зам тээврийн осол	Бусад осол	Тодорхойгүй
A	Б	1	2	3	4	5	6
1	Архангай	13.2	4.4	1.1	39.6	41.8	0.0
2	Баян-Өлгий	11.6	0.0	0.0	23.3	65.1	0.0
3	Баянхонгор	27.3	1.5	0.0	34.8	36.4	0.0
4	Булган	25.6	4.7	0.0	27.9	41.9	0.0
5	Говь-Алтай	30.8	0.0	0.0	38.5	30.8	0.0
6	Говьсүмбэр	5.3	5.3	0.0	10.5	78.9	0.0
7	Дархан-Уул	18.6	2.3	0.0	14.0	65.1	0.0
8	Дорноговь	22.2	1.4	2.8	23.6	50.0	0.0
9	Дорнод	24.5	8.2	0.0	20.4	46.9	0.0
10	Дундговь	22.2	8.3	0.0	47.2	22.2	0.0
11	Завхан	20.0	2.2	0.0	35.6	35.6	6.7
12	Орхон	19.4	8.2	1.0	5.1	64.3	2.0
13	Өвөрхангай	17.2	3.1	0.0	34.4	45.3	0.0
14	Өмнөговь	47.2	1.9	0.0	30.2	20.8	0.0
15	Сүхбаатар	16.7	2.8	0.0	38.9	41.7	0.0
16	Сэлэнгэ	17.5	7.5	0.0	26.3	48.8	0.0
17	Төв	12.0	5.1	3.4	28.2	51.3	0.0
18	Увс	31.1	1.6	0.0	31.1	36.1	0.0
19	Ховд	18.4	0.0	0.0	44.7	36.8	0.0
20	Хөвсгөл	29.6	4.0	0.0	16.8	49.6	0.0
21	Хэнтий	28.1	8.8	3.5	21.1	38.6	0.0
<b>22</b>	<b>Аймгийн дундаж</b>	<b>22.0</b>	<b>4.2</b>	<b>0.8</b>	<b>27.0</b>	<b>45.7</b>	<b>0.4</b>
23	Улаанбаатар	12.8	7.0	0.9	5.7	68.6	5.1
<b>24</b>	<b>Улсын дундаж</b>	<b>16.3</b>	<b>5.9</b>	<b>0.9</b>	<b>13.8</b>	<b>59.9</b>	<b>3.3</b>

#### 4. ЭМГЭГ СУДЛАЛЫН ШИНЖИЛГЭЭ

2022 оны жилийн эцсийн байдлаар аймаг хотын нэгдсэн эмнэлгүүдэд нас баралтын 4706 тохиолдол бүртгэгдсэнээс 54.3 хувьд нь эмгэг судлалын болон шүүх эмнэлгийн задлан шинжилгээ хийгдсэн байна.

Задлан шинжилгээний хувь Хөвсгөл, Булган, Дорнод, Дундговь, Хэнтий, Дархан-Уул, Завхан, Говьсүмбэр аймгуудад аймгийн дундаж үзүүлэлтээс 1.5-29.3 хувиар доогуур үзүүлэлттэй байна. Улсын хэмжээнд үндсэн оношийн зөрүү 230 тохиолдол бүртгэгдэж, оношийн зөрүүний хувь 10.7 байна.

##### Хүснэгт 4.1 Эмгэг судлалын шинжилгээний үзүүлэлт, аймгаар

№	Аймаг/хот	Эдийн шинжилгээ	Эсийн шинжилгээ	Аймаг, хотын нэгдсэн эмнэлэгт бүртгэгдсэн нас баралт	Аймаг, хотын нэгдсэн эмнэлэгт хийгдсэн задлан шинжилгээ		Аймаг, хотын нэгдсэн эмнэлгийн амьгүй төрөлт	Амьгүй төрөлтөд хийгдсэн задлан шинжилгээ	Задлан шинжилгээ хийгээгүй	Задлан шинжилгээний хувь	Оношийн зөрүү /тоо/	Оношийн зөрүүний хувь
					Эмгэг судлалын	Шүүх эмнэлгийн						
1	Архангай	965	3561	37	10	6	7	7	14	62.2%	0	0.0%
2	Баян-Өлгий	881	3965	44	15	2	10	8	19	56.8%	3	13.0%
3	Баянхонгор	593	4289	61	33	5	4	4	19	68.9%	9	24.3%
4	Булган	345	2650	26	10	0	3	3	13	50.0%	0	0.0%
5	Говь-Алтай	781	1505	54	23	6	2	2	23	57.4%	7	28.0%
6	Говьсүмбэр	0	364	26	1	2	3	3	20	23.1%	0	0.0%
7	Дархан-Уул	1476	4227	181	46	7	9	8	120	33.7%	2	3.7%
8	Дорноговь	2336	2721	74	31	7	2	2	34	54.1%	9	27.3%
9	Дорнод	1211	3669	97	42	0	6	6	49	49.5%	5	10.4%
10	Дундговь	402	1826	32	2	8	3	3	19	40.6%	0	0.0%
11	Завхан	531	1128	34	8	1	2	2	23	32.4%	3	30.0%
12	Орхон	2148	2890	107	47	13	10	9	38	64.5%	7	12.5%
13	Өвөрхангай	1410	5967	88	45	2	9	9	32	63.6%	5	9.3%
14	Өмнөговь	893	1327	39	13	8	4	4	14	64.1%	2	11.8%
15	Сүхбаатар	617	4566	39	18	0	5	5	16	59.0%	8	34.8%
16	Сэлэнгэ	239	2328	47	18	6	3	3	20	57.4%	1	4.8%
17	Төв	910	3738	65	31	0	6	6	28	56.9%	4	10.8%
18	Увс	1518	4180	47	23	0	9	8	16	66.0%	5	16.1%
19	Ховд	1395	4494	67	28	7	6	5	27	59.7%	13	39.4%
20	Хөвсгөл	1099	6733	114	36	12	10	10	56	50.9%	7	15.2%
21	Хэнтий	582	2704	64	15	4	6	6	39	39.1%	4	19.0%
<b>22</b>	<b>Аймгийн дүн</b>	<b>20332</b>	<b>68832</b>	<b>1343</b>	<b>495</b>	<b>96</b>	<b>119</b>	<b>113</b>	<b>639</b>	<b>52.4%</b>	<b>94</b>	<b>15.5%</b>
23	Улаанбаатар	59461	25703	3363	1354	312	200	184	1513	55.0%	136	8.8%
<b>24</b>	<b>Улсын дүн</b>	<b>79793</b>	<b>94535</b>	<b>4706</b>	<b>1849</b>	<b>408</b>	<b>319</b>	<b>297</b>	<b>2152</b>	<b>54.3%</b>	<b>230</b>	<b>10.7%</b>

Эх үүсвэр: Эмгэг судлалын үндэсний төв

## 5. ХАЛДВАРТ ӨВЧИН

Улсын хэмжээнд 2022 оны жилийн эцсийн байдлаар 28 төрлийн 325343 халдварт өвчний тохиолдол бүртгэгдэж, 10000 хүн амд 954.1 ногдож байна. Өмнөх оны мөн үеэс 250646 тохиолдлоор буюу 10000 хүн амд ногдох өвчлөл 761.4-оор буурсан байна.

10 000 хүн амд ногдох халдварт өвчнийг аймгуудаар харьцуулбал: Өмнөговь (2793.9), Говьсүмбэр (1443.0), Дорноговь (1291.8), Говь-Алтай (1160.9), Дорнод (1039.9) аймгууд болон Улаанбаатар хотод (1153.5) байгаа нь улсын дундаж үзүүлэлтээс 85.8-1839.8 өндөр байна.

### Хүснэгт 5.1 Халдварт өвчний тохиолдол, нас баралт, төрлөөр

№	Халдварт өвчний төрөл	Өвчлөл			Нас баралт		
		2021 он	2022 он	Өсөлт/ бууралт	2021 он	2022 он	Өсөлт/ бууралт
1	Амьсгалын замын халдварт өвчин	2729	6142	3413	59	68	9
2	Бэлгийн замаар дамжих халдварт өвчин	9340	10718	1378	9	7	-2
3	Гэдэсний халдварт өвчин	1063	3962	2899	0	1	1
4	Зоонозын халдварт өвчин	106	217	111	1	0	-1
5	Цусаар дамжих халдварт өвчин	99	191	92	0	2	2
6	Бусад халдварт өвчин	562652	304113	-258539	1998	147	-1851
7	<b>Нийт халдварт өвчин</b>	<b>575989</b>	<b>325343</b>	<b>-250646</b>	<b>2067</b>	<b>225</b>	<b>-1842</b>

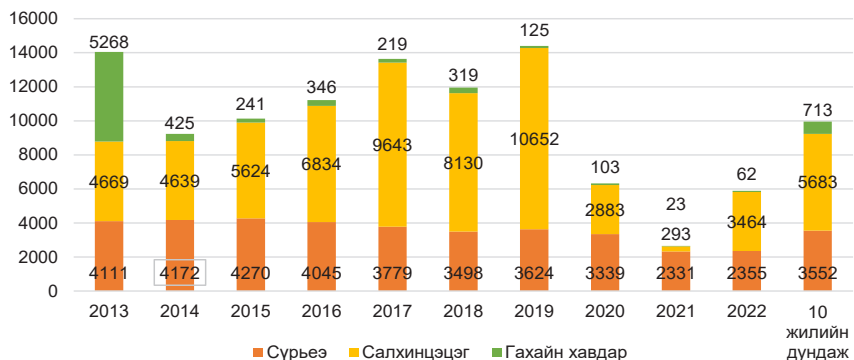
### 5.1. Халдварт өвчний нас баралт

Улсын хэмжээнд 2022 оны жилийн эцсийн байдлаар халдварт өвчний нас баралтын нийт 225 тохиолдол бүртгэгдсэнээс коронавируст халдвар (142), сүрьеэ (66), төрөлхийн тэмбүү (6), нярайн бактерт үжил (5), вирүст гепатит (2), суулгалт халдвар (1), ХДХВ/ДОХ (1), менингококкт халдвар (2) тохиолдол тус тус бүртгэгдсэн байна.

### 5.2. Амьсгалын замын халдварт өвчин

2022 оны жилийн эцсийн байдлаар улсын хэмжээнд амьсгалын замын халдварт өвчний 6142 тохиолдол бүртгэгдэж, нийт халдварт өвчний 1.9 хувийг эзэлж байна. Амьсгалын замын халдварт өвчин өмнөх оноос 3413 тохиолдлоор өссөн байна.

**Зураг 5.1 Амьсгалын замын халдварт өвчний тохиолдол**

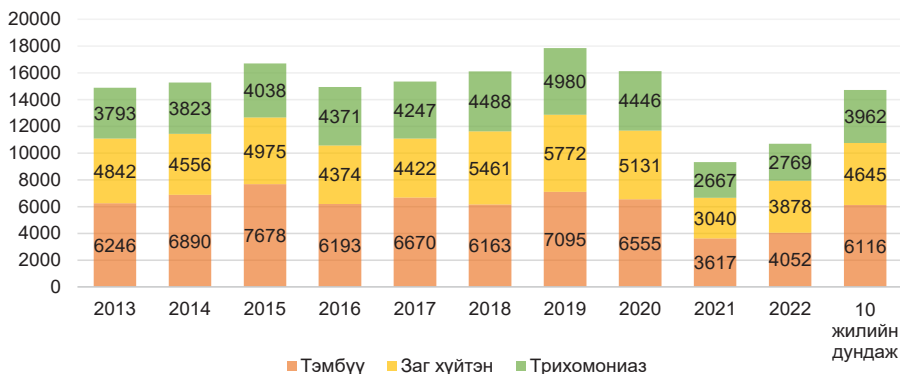


### 5.3. Бэлгийн замаар дамжих халдварт өвчин

2022 оны жилийн эцсийн байдлаар улсын хэмжээнд бэлгийн замаар дамжих халдварт өвчний 10718 тохиолдол бүртгэгдсэн нь нийт халдварт өвчний 3.3 хувийг эзэлж байна. Өмнөх оны мөн үеэс 1378 тохиолдлоор өссөн байна.

Бэлгийн замаар дамжих халдварт өвчний 37.8 хувийг тэмбүү, 36.2 хувийг заг хүйтэн, 25.8 хувийг трихомониаз, 0.2 хувийг ХДХВ/ДОХ тус тус эзэлж байна. Өнгөрсөн оны мөн үетэй харьцуулахад тэмбүүгийн өвчлөл 435 тохиолдлоор өссөн ба 10000 хүн амд ногдох тэмбүүгийн өвчлөл Архангай (27.5), Баянхонгор (20.0), Дундговь (12.1) аймгууд болон Улаанбаатар хотод (15.3) улсын дундаж үзүүлэлтээс 0.3-15.6 өндөр байна.

**Зураг 5.2 Бэлгийн замаар дамжих халдварт өвчний тохиолдол**

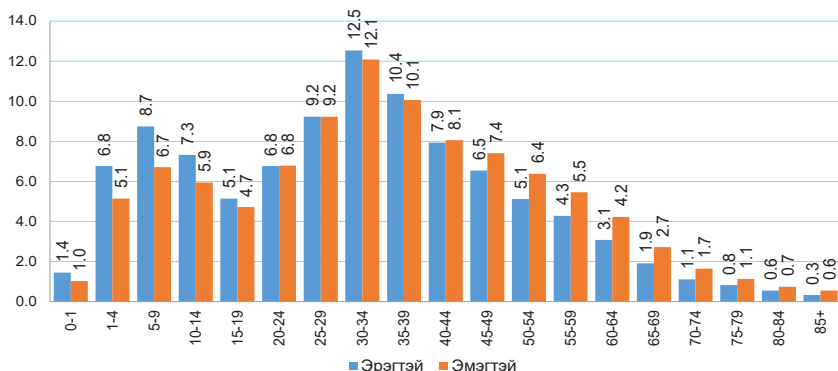




## 5.4. Коронавируст халдвар /COVID-19/

2020 оны 3 сард Монгол Улсад шинэ коронавируст халдварын анхны тохиолдол гадаадаас зөөвөрлөгдөн ирж бүртгэгдсэнээс хойш 864427 тохиолдол бүртгэгдэж, 10000 хүн амд 2535.0 ногдож байна. Үүнээс 2022 оны жилийн эцсийн байдлаар 302018 тохиолдол буюу нийт халдварын 34.9% бүртгэгдсэн байна.

Зураг 5.3 Коронавируст халдварын өвчлөл, /хүйс, насны бүлгээр/



Нийт тохиолдлын 0.1 хувь нь гадаадаас зөөвөрлөгдсөн, 99.9 хувь нь дотоодын халдвар, 42.6 хувь нь эмчлэгдэж, эмнэлгээс гарсан байна. Коронавируст халдварын шалтгаант нас баралтын 2131 тохиолдол бүртгэгдсэн байна.

Зураг 5.4 Коронавируст халдварын өвчлөл, 10 000 хүн амд



## Эх, хүүхдийн эрүүл мэндийн үзүүлэлт, 2021, 2022 оны жилийн эцсийн байдлаар

Аймаг хот	Төрсөн эх			Амьд төрсөн хүүхэд			Амьгүй төрсөн хүүхэд	
	2021 онд	2022 онд	5 жилийн дундаж	2021 онд	2022 онд	5 жилийн дундаж	2021 онд	2022 онд
	1. Архангай	1642	1342	1609	1650	1342	1615	7
2. Баян-Өлгий	2923	2762	2884	2927	2774	2895	23	19
3. Баянхонгор	1844	1666	1942	1858	1677	1953	6	7
4. Булган	836	677	761	842	679	766	2	3
5. Говь-Алтай	1289	1037	1271	1296	1043	1280	7	3
6. Говьсүмбэр	472	380	437	478	378	439	1	3
7. Дархан-Уул	2170	1985	2232	2194	2003	2248	7	9
8. Дорноговь	1444	1243	1372	1458	1250	1380	4	2
9. Дорнод	1783	1579	1843	1790	1588	1853	15	9
10. Дундговь	855	676	853	855	676	858	4	4
11. Завхан	1322	1086	1311	1330	1097	1319	5	3
12. Орхон	2502	2287	2538	2517	2309	2556	11	10
13. Өвөрхангай	2202	1989	2320	2206	1987	2326	8	12
14. Өмнөговь	1633	1253	1547	1639	1259	1555	11	4
15. Сүхбаатар	1365	1112	1281	1376	1110	1286	8	5
16. Сэлэнгэ	1615	1330	1613	1624	1337	1620	9	7
17. Төв	1130	791	1047	1129	800	1050	10	6
18. Увс	1859	1668	1866	1859	1678	1877	17	10
19. Ховд	2016	1787	2137	2035	1805	2150	7	7
20. Хөвсгөл	2650	2291	2673	2656	2299	2680	15	11
21. Хэнтий	1511	1290	1477	1524	1298	1486	4	6
<b>АЙМГИЙН ДҮН</b>	<b>35063</b>	<b>30231</b>	<b>35015</b>	<b>35243</b>	<b>30389</b>	<b>35191</b>	<b>181</b>	<b>147</b>
22. Улаанбаатар	36103	34867	38309	36416	35197	38660	216	202
<b>Улсын дүн</b>	<b>71166</b>	<b>65098</b>	<b>73323</b>	<b>71659</b>	<b>65586</b>	<b>73851</b>	<b>397</b>	<b>349</b>

### Эхийн эндэгдэл, 2021, 2022 оны жилийн эцсийн байдлаар

Аймаг хот	Эхийн эндэгдэл /бодит тоо/		Эхийн эндэгдэл /100 000 амьд төрөлтөд/		
	2021 онд	2022 онд	2021 онд	2022 онд	5 жилийн дундаж
1. Архангай	4	0	242.4	0.0	111.5
2. Баян-Өлгий	2	2	68.3	72.1	62.2
3. Баянхонгор	1	1	53.8	59.6	20.5
4. Булган	0	0	0.0	0.0	0.0
5. Говь-Алтай	0	0	0.0	0.0	0.0
6. Говьсүмбэр	0	0	0.0	0.0	0.0
7. Дархан-Уул	3	0	136.7	0.0	44.5
8. Дорноговь	1	1	68.6	80.0	43.5
9. Дорнод	3	0	167.6	0.0	43.2
10. Дундговь	0	0	0.0	0.0	0.0
11. Завхан	1	0	75.2	0.0	15.2
12. Орхон	1	0	39.7	0.0	7.8
13. Өвөрхангай	1	1	45.3	50.3	34.4
14. Өмнөговь	0	0	0.0	0.0	0.0
15. Сүхбаатар	0	1	0.0	90.1	31.1
16. Сэлэнгэ	2	0	123.2	0.0	49.4
17. Төв	2	1	177.1	125.0	57.1
18. Увс	0	0	0.0	0.0	0.0
19. Ховд	3	2	147.4	110.8	93.0
20. Хөвсгөл	1	3	37.7	130.5	67.2
21. Хэнтий	0	1	0.0	77.0	13.5
<b>АЙМГИЙН ДҮН</b>	<b>25</b>	<b>13</b>	<b>70.9</b>	<b>42.8</b>	<b>38.1</b>
22. Улаанбаатар	43	10	118.1	28.4	44.5
<b>УЛСЫН ДҮН</b>	<b>68</b>	<b>23</b>	<b>94.9</b>	<b>35.1</b>	<b>41.4</b>

## Төрсөн хүүхдийн мэдээ, 2022 оны жилийн эцсийн байдлаар

Аймаг хот	Амьд төрсөн хүүхэд					Амьгүй төрөлтийн түвшин /1000 нийт төрөлтөд/	
	Бүгд	Эрэгтэй	Эмэгтэй	Төрөөд 1 цагийн дотор хөхөө амласан хүүхдийн эзлэх хувь	2500 граммаас доош жинтэй төрсөн хүүхдийн эзлэх хувь	2021 онд	2022 онд
1. Архангай	1342	688	654	94.9	4.8	4.2	5.2
2. Баян-Өлгий	2774	1364	1410	99.0	4.9	7.8	6.8
3. Баянхонгор	1677	871	806	98.8	5.0	3.2	4.2
4. Булган	679	366	313	94.7	4.4	2.4	4.4
5. Говь-Алтай	1043	578	465	98.4	6.3	5.4	2.9
6. Говьсүмбэр	378	199	179	96.8	3.4	2.1	7.9
7. Дархан-Уул	2003	1027	976	97.3	3.4	3.2	4.5
8. Дорноговь	1250	635	615	98.3	3.2	2.7	1.6
9. Дорнод	1588	822	766	98.5	3.0	8.3	5.6
10. Дундговь	676	323	353	96.4	3.8	4.7	5.9
11. Завхан	1097	525	572	96.4	3.7	3.7	2.7
12. Орхон	2309	1231	1078	99.6	4.9	4.4	4.3
13. Өвөрхангай	1987	1041	946	96.2	3.6	3.6	6.0
14. Өмнөговь	1259	647	612	97.9	4.1	6.7	3.2
15. Сүхбаатар	1110	555	555	91.6	3.3	5.8	4.5
16. Сэлэнгэ	1337	683	654	91.4	2.0	5.5	5.2
17. Төв	800	423	377	96.0	5.9	8.8	7.4
18. Увс	1678	880	798	89.3	4.2	9.1	5.9
19. Ховд	1805	919	886	98.6	4.0	3.4	3.9
20. Хөвсгөл	2299	1180	1119	95.9	3.7	5.6	4.8
21. Хэнтий	1298	633	665	98.9	4.2	2.6	4.6
<b>Аймгийн дүн</b>	<b>30389</b>	<b>15590</b>	<b>14799</b>	<b>96.7</b>	<b>4.1</b>	<b>5.1</b>	<b>4.8</b>
22. Улаанбаатар	35197	18070	17127	95.4	5.1	5.9	5.7
<b>Улсын дүн</b>	<b>65586</b>	<b>33660</b>	<b>31926</b>	<b>96.0</b>	<b>4.6</b>	<b>5.5</b>	<b>5.3</b>

## Хүүхдийн эндэгдэл, 2021, 2022 оны жилийн эцсийн байдлаар

Аймаг хот	Нялхсын эндэгдэл				Нялхсын эндэгдэл /1000 амьд төрөлтөд/				5 хүртэлх насны хүүхдийн эндэгдэл /1000 амьд төрөлтөд/					
	2021 онд		5 жилийн дундаж		2021 онд		5 жилийн дундаж		2021 онд		5 жилийн дундаж		2022 онд	
	онд	онд	онд	онд	онд	онд	онд	онд	онд	онд	онд	онд	онд	онд
1. Архангай	16	18	23	9.7	13.4	14.4	22	25	32	13.3	18.6	19.7		
2. Баян-Өлгий	48	40	50	16.4	14.4	17.2	54	58	63	18.4	20.9	21.9		
3. Баянхонгор	16	10	20	8.6	9.5	10.3	21	21	29	11.3	12.5	14.9		
4. Булган	12	10	12	14.3	14.7	15.7	12	15	15	14.3	22.1	19.1		
5. Говь-Алтай	23	14	18	17.7	13.4	14.1	28	21	23	21.6	20.1	17.7		
6. Говьсүмбэр	1	4	3	2.1	10.6	6.4	1	5	4	2.1	13.2	8.7		
7. Дархан-Уул	21	21	21	9.6	10.5	9.5	24	27	27	10.9	13.5	12.0		
8. Дорноговь	13	12	13	8.9	9.6	9.3	18	17	18	12.3	13.6	12.9		
9. Дорнод	14	13	16	7.8	8.2	8.6	18	19	22	10.1	12.0	11.8		
10. Дундговь	12	8	8	14.0	11.8	9.6	13	8	10	15.2	11.8	11.9		
11. Завхан	26	13	20	19.5	11.9	15.0	33	18	27	24.8	16.4	20.5		
12. Орхон	31	15	22	12.3	6.5	8.5	35	16	26	13.9	6.9	10.3		
13. Өвөрхангай	24	29	29	10.9	14.6	12.6	29	33	36	13.1	16.6	15.3		
14. Өмнөговь	18	19	23	11.0	15.1	14.8	20	22	26	12.2	17.5	17.0		
15. Сүхбаатар	7	9	11	5.1	8.1	8.2	8	13	15	5.8	11.7	11.8		
16. Сэлэнгэ	17	13	16	10.5	9.7	9.8	24	21	22	14.8	15.7	13.5		
17. Төв	17	17	17	15.1	21.3	16.0	24	24	25	21.3	30.0	23.4		
18. Увс	19	23	25	10.2	13.7	13.1	22	31	31	11.8	18.5	16.7		
19. Ховд	37	28	34	18.2	15.5	15.6	43	37	42	21.1	20.5	19.4		
20. Хөвсгөл	36	37	43	13.6	16.1	15.9	48	41	54	18.1	17.8	20.0		
21. Хэнтий	15	16	17	9.8	12.3	11.6	20	21	23	13.1	16.2	15.6		
<b>Аймгийн дүн</b>	<b>423</b>	<b>375</b>	<b>439</b>	<b>12.0</b>	<b>12.3</b>	<b>12.5</b>	<b>517</b>	<b>493</b>	<b>569</b>	<b>14.7</b>	<b>16.2</b>	<b>16.2</b>		
22. Улаанбаатар	406	439	480	11.1	12.5	12.4	476	526	561	13.1	14.9	14.5		
<b>Улсын дүн</b>	<b>829</b>	<b>814</b>	<b>920</b>	<b>11.6</b>	<b>12.4</b>	<b>12.5</b>	<b>993</b>	<b>1019</b>	<b>1130</b>	<b>13.9</b>	<b>15.5</b>	<b>15.3</b>		

## Хүүхдийн эндэгдэл хүйсээр, 2022 оны жилийн эцсийн байдлаар

Аймаг хот	Нялхсын эндэгдэл			5 хүртэлх насны хүүхдийн эндэгдэл		
	Бүгд	Эрэгтэй	Эмэгтэй	Бүгд	Эрэгтэй	Эмэгтэй
1. Архангай	18	8	10	25	15	10
2. Баян-Өлгий	40	20	20	58	32	26
3. Баянхонгор	16	8	8	21	11	10
4. Булган	10	4	6	15	7	8
5. Говь-Алтай	14	9	5	21	12	9
6. Говьсүмбэр	4	3	1	5	4	1
7. Дархан-Уул	21	13	8	27	16	11
8. Дорноговь	12	8	4	17	12	5
9. Дорнод	13	9	4	19	13	6
10. Дундговь	8	7	1	8	7	1
11. Завхан	13	7	6	18	10	8
12. Орхон	15	9	6	16	9	7
13. Өвөрхангай	29	16	13	33	19	14
14. Өмнөговь	19	13	6	22	14	8
15. Сүхбаатар	9	7	2	13	8	5
16. Сэлэнгэ	13	8	5	21	13	8
17. Төв	17	10	7	24	16	8
18. Увс	23	14	9	31	18	13
19. Ховд	28	13	15	37	18	19
20. Хөвсгөл	37	22	15	41	23	18
21. Хэнтий	16	9	7	21	12	9
<b>Аймгийн дүн</b>	<b>375</b>	<b>217</b>	<b>158</b>	<b>493</b>	<b>289</b>	<b>204</b>
22. Улаанбаатар	439	262	177	526	319	207
<b>Улсын дүн</b>	<b>814</b>	<b>479</b>	<b>335</b>	<b>1019</b>	<b>608</b>	<b>411</b>

## Нас баралт, 2021, 2022 оны жилийн эцсийн байдлаар

Аймаг хот	Нийт нас баралт		Эмнэлгийн нас баралт		Эмнэлэгт хоног болоогүй	
	2021 онд	2022 онд	2021 онд	2022 онд	2021 онд	2022 онд
1. Архангай	513	488	508	63	26	24
2. Баян-Өлгий	501	501	506	64	27	25
3. Баянхонгор	506	446	468	104	27	32
4. Булган	337	338	321	58	24	24
5. Говь-Алтай	319	295	302	87	17	22
6. Говьсүмбэр	97	84	76	25	7	8
7. Дархан-Уул	537	517	515	173	45	55
8. Дорноговь	399	387	384	103	26	34
9. Дорнод	499	399	435	111	41	29
10. Дундговь	270	237	252	50	17	18
11. Завхан	422	351	374	62	30	27
12. Орхон	624	541	539	95	57	36
13. Өвөрхангай	631	585	589	112	28	23
14. Өмнөговь	349	327	327	78	29	36
15. Сүхбаатар	380	294	349	55	21	21
16. Сэлэнгэ	601	525	530	69	19	26
17. Төв	522	519	476	110	39	51
18. Увс	480	402	437	59	29	24
19. Ховд	416	399	394	86	13	21
20. Хөвсгөл	799	765	784	166	52	54
21. Хэнтий	396	351	359	99	29	31
<b>АЙМГИЙН ДҮН</b>	<b>9598</b>	<b>8751</b>	<b>8924</b>	<b>1829</b>	<b>603</b>	<b>621</b>
22. Улаанбаатар	10333	9230	8750	3501	682	674
<b>Улсын дүн</b>	<b>19931</b>	<b>17981</b>	<b>17674</b>	<b>5330</b>	<b>1285</b>	<b>1295</b>

**Эмнэлгийн тусламж, үйлчилгээний зарим үзүүлэлтүүд  
2022 оны жилийн эцсийн байдлаар**

Аймаг хот	Нийт үзлэг	Үүнээс						Өмчлөгч төс	Дундаж орлоо	Бүртгэгдсэн өвчлөл		
		Урьдчилан сэргийлэх үзлэг	Өвчний учир амбулаторт	Идэвхитэй хяналт	Гэрийн идэвхитэй	Гэрийн дуудлаг- аар	2021 онд			2022 онд	5 жилийн дундаж	
1. Архангай	360099	124457	175432	32554	22127	5529	19533	135256	6.9	55834	86295	72748
2. Баян-Өлгий	473539	99355	251685	54817	44486	23196	31451	215315	6.8	77000	95607	64801
3. Баянхонгор	303295	78819	136075	45282	37971	5148	26129	183669	7.0	59267	76524	77365
4. Булган	204974	48600	126102	18044	8952	3276	11136	80900	7.3	46715	75764	48547
5. Говь-Алтай	274757	67606	165756	11397	25153	4845	14113	103252	7.3	42661	59692	49757
6. Говьсүмбэр	132236	26203	90339	9659	5926	109	5974	42582	7.1	4203	8491	5793
7. Дархан-Уул	697277	192421	342575	48698	110389	3194	31724	220855	7.0	36741	56145	52624
8. Дорноговь	443580	115068	234157	55700	30938	7717	19367	137608	7.1	72938	101485	84924
9. Дорнод	450928	134202	222529	38759	50396	5042	19520	139592	7.2	44200	84345	50318
10. Дундговь	159840	32675	103983	18054	3773	1355	10574	79555	7.5	23879	38909	30988
11. Завхан	313278	65539	200623	20452	15557	11107	19672	138097	7.0	55447	108058	65965
12. Орхон	683342	245983	282001	45787	106924	2647	38294	254067	6.6	55305	73527	54059
13. Өвөрхангай	426513	90879	279255	30326	18207	7846	28182	196146	7.0	43132	68926	59387
14. Өмнөговь	360720	76133	232732	36256	12189	3410	18531	124374	6.7	56649	97729	75777
15. Сүхбаатар	265545	72496	137063	40323	9147	6516	15326	122445	8.0	25441	40846	35378
16. Сэлэнгэ	431362	100756	250158	54838	21616	3994	23860	173943	7.3	36946	63358	44081
17. Төв	340139	117645	181839	27824	10076	2955	16976	124996	7.4	59048	99961	85911
18. Увс	390145	87698	248607	19954	23531	10355	22788	152600	6.7	66634	93670	68473
19. Хөвд	466547	100809	265016	51900	41469	7353	28560	215016	7.5	57801	75235	63432
20. Хөвсгөл	537430	190907	271340	42793	21511	10879	29917	203243	6.8	78101	133928	94684
21. Хэнтий	341841	74819	207531	37640	13941	7910	20941	157245	7.5	59408	89608	61555
<b>Аймгийн дүн</b>	<b>8057387</b>	<b>2413070</b>	<b>4404798</b>	<b>741057</b>	<b>634279</b>	<b>134183</b>	<b>452568</b>	<b>3200756</b>	<b>7.1</b>	<b>1057350</b>	<b>1628103</b>	<b>1246479</b>
22. Улаанбаатар	12373493	2884231	7703052	643678	1105908	36624	553177	3688512	6.7	1091366	1605686	1260150
<b>Улсын дүн</b>	<b>20430880</b>	<b>5027301</b>	<b>12107850</b>	<b>1384735</b>	<b>1740187</b>	<b>170807</b>	<b>1005745</b>	<b>6889268</b>	<b>6.8</b>	<b>2148716</b>	<b>3233789</b>	<b>2506629</b>



## Халдварт өвчин, аймагаар. 2021, 2022 оны жилийн эцсийн байдлаар

Аймаг хот	Нийт халдварт өвчин								Таргал
	Өвчлөл			10 000 хүн амд					
	2021 онд	2022 онд	5 жилийн дундаж	2021 онд	2022 онд	5 жилийн дундаж	2021 онд	2022 онд	
1. Архангай	13096	5882	4049	1391.9	603.2	429.7			6
2. Баян-Өлгий	11505	2380	2982	1040.3	210.9	269.7			3
3. Баянхонгор	18558	8198	6229	2086.2	920.7	701.3			5
4. Булган	12143	3189	3349	1960.0	514.8	540.6			4
5. Говь-Алтай	13221	6712	4223	2292.4	1160.9	731.5			4
6. Говьсүмбэр	5600	2619	1744	3117.2	1443.0	968.8			2
7. Дархан-Уул	13207	2403	3863	1235.3	223.0	361.9			3
8. Дорноговь	20665	9231	6533	2902.1	1291.8	918.4			5
9. Дорнод	20152	8710	7099	2425.4	1039.9	857.7			3
10. Дундговь	12563	3658	3469	2674.1	779.6	739.1			2
11. Завхан	12177	6817	4160	1673.5	937.3	572.0			5
12. Орхон	12035	4855	3869	1116.8	446.6	359.1			4
13. Өвөрхангай	17690	5844	5202	1528.5	505.0	449.3			1
14. Өмнөговь	18045	20038	8071	2564.3	2793.9	1139.2			4
15. Сүхбаатар	14443	5370	4394	2263.0	830.5	688.1			3
16. Сэлэнгэ	15553	8044	5222	1423.2	738.8	477.9			2
17. Төв	16665	7991	5319	1788.8	854.9	569.7			13
18. Увс	14763	5406	4405	1767.5	642.8	526.5			5
19. Ховд	20095	8536	6112	2219.6	936.7	675.1			3
20. Хөвсгөл	19535	5558	6237	1439.5	406.3	460.6			11
21. Хэнтий	15016	5029	4332	1920.9	636.8	553.6			1
<b>Аймгийн дүн</b>	<b>316727</b>	<b>136270</b>	<b>100863</b>	<b>1799.3</b>	<b>769.6</b>	<b>572.8</b>			<b>89</b>
22. Улаанбаатар	259262	189073	103539	1623.1	1153.5	648.2			136
<b>Улсын дүн</b>	<b>575989</b>	<b>325343</b>	<b>204403</b>	<b>1715.5</b>	<b>954.1</b>	<b>608.6</b>			<b>225</b>

### Халдварт өвчин, төрлөөр 2021, 2022 оны жилийн эцсийн байдлаар

№	Халдварт өвчин /ӨОУА 10 нэршлээр/	Өвчлөл				10 000 хүн амд				Таргалт
		2021 онд		2022 онд		2021 онд		2022 онд		
		Өсөлт бууралт	Өсөлт бууралт	Өсөлт бууралт	Өсөлт бууралт	Өсөлт бууралт	Өсөлт бууралт	Өсөлт бууралт	Өсөлт бууралт	
1	Холер (A00)	0	0	0	0	0.0	0.0	0.0	0.0	0
2	Балнад (A01)	0	0	0	0	0.0	0.0	0.0	0.0	0
3	Сальмонеллэз (A02)	40	227	187	0.1	0.7	0.6	0.6	0.6	0
4	Цусан суулга (A03)	732	1725	993	2.2	5.1	2.9	2.9	2.9	0
5	Бактерийн гаралтай бусад хоолны хордлого (A05)	108	69	-39	0.3	0.2	-0.1	-0.1	-0.1	0
6	Халдварын гаралтай гастроэнтерит ба суулга (A09)	28	80	52	0.1	0.2	0.1	0.2	0.1	1
7	Сүрьеэ (A15-A19)	2331	2355	24	6.9	6.9	0.0	0.0	0.0	66
8	Тарваган тахал (A20)	1	2	1	0.0	0.0	0.0	0.0	0.0	0
9	Боом өвчин (A22)	1	2	1	0.0	0.0	0.0	0.0	0.0	0
10	Бруцеллэз (A23)	38	67	29	0.1	0.2	0.1	0.2	0.1	0
11	Татран (A35)	0	0	0	0.0	0.0	0.0	0.0	0.0	0
12	Сахуу (A36)	0	0	0	0.0	0.0	0.0	0.0	0.0	0
13	Хөхүүл ханиад (A37)	0	0	0	0.0	0.0	0.0	0.0	0.0	0
14	Улаан эсэргэнэ (A38)	29	152	123	0.1	0.4	0.3	0.4	0.3	0
15	Менингококк халдвар (A39)	2	2	0	0.0	0.0	0.0	0.0	0.0	2
16	Ёлом (A46)	49	96	47	0.1	0.3	0.2	0.3	0.2	0
17	Хийт үхжил (A48)	0	0	0	0.0	0.0	0.0	0.0	0.0	0
18	Тэмбүү (A50-A53)	3617	4052	435	10.8	11.9	1.1	11.9	1.1	6
	Үүнээс: төрөлхийн тэмбүү (A50)	19	20	1	-	-	-	-	-	6
19	Гонококк халдвар (A54)	3040	3878	838	9.1	11.4	2.3	11.4	2.3	0
20	Трихомониаз (A59)	2667	2769	102	7.9	8.1	0.2	8.1	0.2	0
21	Спирохетээр сэдээгдсэн бусад халдвар (A69)	1	16	15	0.0	0.0	0.0	0.0	0.0	0

№	Халдварт өвчин /ӨУА 10 нэршлээр/	Өвчлөл			10 000 хүн амд				Нас баралт
		2021 онд	2022 онд	Өсөлт бууралт	2021 онд	2022 онд	Өсөлт бууралт	2022 онд	
22	Хачитт рикеттсиоз (A77)	60	122	62	0.2	0.4	0.2	0	
23	Цочмог полиомиелит (A80)	0	0	0	0.0	0.0	0.0	0	
24	Галзуу (A82)	0	0	0	0.0	0.0	0.0	0	
25	Хачигаар дамжих вирус энцефалит (A84)	5	8	3	0.0	0.0	0.0	0	
26	Денге чиррэг (A90)	0	0	0	0.0	0.0	0.0	0	
27	Салхинцэцэг (B01)	293	3464	3171	0.9	10.2	9.3	0	
28	Улаанбурхан (B05)	0	0	0	0.0	0.0	0.0	0	
29	Улаанууд (B06)	2	7	5	0.0	0.0	0.0	0	
30	Халдварт эритема (B08.3)	0	4	4	0.0	0.0	0.0	0	
31	Гар,хөл,амны өвчин (B08.4)	137	1847	1710	0.4	5.4	5.0	0	
32	Вируст гепатит (B15-B19)	131	221	90	0.4	0.6	0.2	2	
	Вируст гепатит А (B15)	18	14	-4	0.1	0.0	-0.1	-	
	Вируст гепатит В (B16)	60	110	50	0.2	0.3	0.1	-	
	Вируст гепатит С (B17.1)	39	81	42	0.1	0.2	0.1	-	
33	ХДХВ/ДОХ (B20-B24)	16	19	3	0.0	0.1	0.1	1	
34	Гахай хавдар (B26)	23	62	39	0.1	0.2	0.1	0	
35	Мөөгөнцөртөх (B45-B49)	1429	2070	641	4.3	6.1	1.8	0	
36	Нярайн бактерт үжил (P36)	14	8	-6	0.0	0.0	0.0	5	
37	АЦХАХ/САРS (B34.2)	0	0	0	0.0	0.0	0.0	0	
38	Хумхаа (B50)	1	1	0	0.0	0.0	0.0	0	
39	Коронавирус халдвар (COVID-19)	561194	302018	-259176	1671.4	885.7	-785.7	142	
40	<b>Бүгд</b>	<b>575989</b>	<b>325343</b>	<b>-250646</b>	<b>1715.5</b>	<b>954.1</b>	<b>-761.4</b>	<b>225</b>	

# 1. Гэдэсний халдварт өвчин

Аймаг хот	A00 Холер /Cholera/						A01 Балнад /Typhoid and paratyphoid fevers/						
	Өвчлөл			10 000 хүн амд			Өвчлөл			10 000 хүн амд			Нас баралт
	2021 онд	2022 онд	5 жилийн дундаж	2021 онд	2022 онд	5 жилийн дундаж	2021 онд	2022 онд	5 жилийн дундаж	2021 онд	2022 онд	5 жилийн дундаж	
1. Архангай	0	0	0	0.0	0.0	0.0	0	0	0	0	0.0	0.0	0
2. Баян-Өлгий	0	0	0	0.0	0.0	0.0	0	0	0	0	0.0	0.0	0
3. Баянхонгор	0	0	0	0.0	0.0	0.0	0	0	0	0	0.0	0.0	0
4. Булган	0	0	0	0.0	0.0	0.0	0	0	0	0	0.0	0.0	0
5. Говь-Алтай	0	0	0	0.0	0.0	0.0	0	0	0	0	0.0	0.0	0
6. Говьсүмбэр	0	0	0	0.0	0.0	0.0	0	0	0	0	0.0	0.0	0
7. Дархан-Уул	0	0	0	0.0	0.0	0.0	0	0	0	0	0.0	0.0	0
8. Дорноговь	0	0	0	0.0	0.0	0.0	0	0	0	0	0.0	0.0	0
9. Дорнод	0	0	0	0.0	0.0	0.0	0	0	0	0	0.0	0.0	0
10. Дундговь	0	0	0	0.0	0.0	0.0	0	0	0	0	0.0	0.0	0
11. Завхан	0	0	0	0.0	0.0	0.0	0	0	0	0	0.0	0.0	0
12. Орхон	0	0	0	0.0	0.0	0.0	0	0	0	0	0.0	0.0	0
13. Өвөрхангай	0	0	0	0.0	0.0	0.0	0	0	0	0	0.0	0.0	0
14. Өмнөговь	0	0	0	0.0	0.0	0.0	0	0	0	0	0.0	0.0	0
15. Сүхбаатар	0	0	0	0.0	0.0	0.0	0	0	0	0	0.0	0.0	0
16. Сэлэнгэ	0	0	0	0.0	0.0	0.0	0	0	0	0	0.0	0.0	0
17. Төв	0	0	0	0.0	0.0	0.0	0	0	0	0	0.0	0.0	0
18. Увс	0	0	0	0.0	0.0	0.0	0	0	0	0	0.0	0.0	0
19. Ховд	0	0	0	0.0	0.0	0.0	0	0	0	0	0.0	0.0	0
20. Хөвсгөл	0	0	0	0.0	0.0	0.0	0	0	0	0	0.0	0.0	0
21. Хэнтий	0	0	0	0.0	0.0	0.0	0	0	0	0	0.0	0.0	0
<b>Аймгийн дүн</b>	<b>0</b>	<b>0</b>	<b>0</b>	<b>0.0</b>	<b>0.0</b>	<b>0.0</b>	<b>0</b>	<b>0</b>	<b>0</b>	<b>0</b>	<b>0.0</b>	<b>0.0</b>	<b>0</b>
22. Улаанбаатар	0	0	0	0.0	0.0	0.0	0	0	0	0	0.0	0.0	0
<b>Улсын дүн</b>	<b>0</b>	<b>0</b>	<b>0</b>	<b>0.0</b>	<b>0.0</b>	<b>0.0</b>	<b>0</b>	<b>0</b>	<b>0</b>	<b>0</b>	<b>0.0</b>	<b>0.0</b>	<b>0</b>

Аймаг хот	A02 Сальмонеллез /Other salmonella infections/										A03 Цусан суулга /Shigellosis/									
	Өвчлөл			10 000 хүн амд			Trade ар Н	Өвчлөл			10 000 хүн амд			Trade ар Н						
	2021 онд	2022 онд	5 жилийн дундаж	2021 онд	2022 онд	5 жилийн дундаж		2021 онд	2022 онд	5 жилийн дундаж	2021 онд	2022 онд	5 жилийн дундаж							
1. Архангай	0	1	3	0.0	0.1	0.3	0	37	27	63	3.9	2.9	6.7	0						
2. Баян-Өлгий	0	0	0	0.0	0.0	0.0	0	5	8	4	0.5	0.7	0.4	0						
3. Баянхонгор	0	0	0	0.0	0.0	0.0	0	0	2	7	0.0	0.2	0.8	0						
4. Булган	0	0	0	0.0	0.0	0.0	0	1	1	8	0.2	0.2	1.3	0						
5. Говь-Алтай	0	0	0	0.0	0.0	0.0	0	2	11	4	0.3	1.9	0.6	0						
6. Говьсүмбэр	0	0	0	0.0	0.0	0.0	0	0	5	2	0.0	2.8	1.4	0						
7. Дархан-Уул	1	0	0	0.1	0.0	0.0	0	13	11	15	1.2	1.0	1.4	0						
8. Дорноговь	2	0	1	0.3	0.0	0.1	0	18	51	44	2.5	7.1	6.3	0						
9. Дорнод	0	4	5	0.0	0.5	0.6	0	21	38	48	2.5	4.5	5.9	0						
10. Дундговь	0	0	0	0.0	0.0	0.0	0	1	3	3	0.2	0.6	0.6	0						
11. Завхан	0	1	0	0.0	0.1	0.0	0	20	21	35	2.7	2.9	4.9	0						
12. Орхон	0	1	0	0.0	0.1	0.0	0	70	26	84	6.5	2.4	7.9	0						
13. Өвөрхангай	0	5	8	0.0	0.4	0.7	0	0	34	86	0.0	2.9	7.4	0						
14. Өмнөговь	2	0	3	0.3	0.0	0.4	0	9	28	22	1.3	3.9	3.1	0						
15. Сүхбаатар	0	0	1	0.0	0.0	0.1	0	13	20	40	2.0	3.1	6.3	0						
16. Сэлэнгэ	0	2	1	0.0	0.2	0.1	0	5	9	26	0.5	0.8	2.4	0						
17. Төв	13	35	15	1.4	3.7	1.5	0	11	25	22	1.2	2.7	2.3	0						
18. Увс	0	1	1	0.0	0.1	0.1	0	11	16	32	1.3	1.9	3.8	0						
19. Ховд	0	0	0	0.0	0.0	0.0	0	1	14	7	0.1	1.5	0.8	0						
20. Хөвсгөл	0	2	3	0.0	0.1	0.2	0	32	33	68	2.4	2.4	5.1	0						
21. Хэнтий	0	2	1	0.0	0.3	0.1	0	4	18	21	0.5	2.3	2.7	0						
<b>АЙМГИЙН ДҮН</b>	<b>18</b>	<b>54</b>	<b>42</b>	<b>0.1</b>	<b>0.3</b>	<b>0.2</b>	<b>0</b>	<b>274</b>	<b>401</b>	<b>640</b>	<b>1.6</b>	<b>2.3</b>	<b>3.7</b>	<b>0</b>						
22. Улаанбаатар	22	173	185	0.1	1.1	1.2	0	458	1324	2718	2.9	8.1	18.1	0						
<b>Улсын дүн</b>	<b>40</b>	<b>227</b>	<b>226</b>	<b>0.1</b>	<b>0.7</b>	<b>0.7</b>	<b>0</b>	<b>732</b>	<b>1725</b>	<b>3358</b>	<b>2.2</b>	<b>5.1</b>	<b>10.3</b>	<b>0</b>						

Аймаг хот	A05 Бактерийн гаралтай бусад хоолны хордлого /Other bacterial foodborne intoxications/										A09 Халдварын гаралтай гастронтерит ба суулга /Diarrhoea and gastroenteritis of presumed infectious origin/									
	Өвчлөл					10 000 хүн амд					Өвчлөл					10 000 хүн амд				
	2021 онд	2022 онд	5 жилийн дундаж	2021 онд	2022 онд	5 жилийн дундаж	2021 онд	2022 онд	5 жилийн дундаж	2021 онд	2022 онд	5 жилийн дундаж	2021 онд	2022 онд	5 жилийн дундаж	2021 онд	2022 онд	5 жилийн дундаж		
1. Архангай	0	0	0	0.0	0.0	0.0	0	0	0	0	0	0	0	0	0	0	0	0		
2. Баян-Өлгий	0	0	15	0.0	0.0	1.4	0	0	0	0	0	0	0	0	0	0	0	0		
3. Баянхонгор	43	0	9	4.8	0.0	1.0	0	1	5	13	0.1	0.6	1.4	0						
4. Булган	0	0	0	0.0	0.0	0.0	0	4	7	17	0.6	1.1	2.8	0						
5. Говь-Алтай	0	0	0	0.0	0.0	0.0	0	0	48	10	0.0	8.3	1.7	0						
6. Говьсүмбэр	0	0	6	0.0	0.0	3.5	0	0	0	0	0	0.0	0.0	0						
7. Дархан-Уул	0	0	0	0.0	0.0	0.0	0	0	0	0	0	0.0	0.0	0						
8. Дорноговь	0	0	0	0.0	0.0	0.0	0	0	2	2	0.0	0.3	0.2	0						
9. Дорнод	0	0	5	0.0	0.0	0.6	0	0	0	0	0	0.0	0.0	0						
10. Дундговь	0	0	0	0.0	0.0	0.0	0	4	0	1	0.9	0.0	0.2	0						
11. Завхан	0	3	3	0.0	0.4	0.4	0	0	2	1	0.0	0.3	0.2	0						
12. Орхон	3	38	17	0.3	3.5	1.6	0	11	1	60	1.0	0.1	5.7	0						
13. Өвөрхангай	0	0	7	0.0	0.0	0.6	0	0	0	0	0.0	0.0	0.0	0						
14. Өмнөговь	50	0	34	7.1	0.0	5.0	0	0	0	0	0.0	0.0	0.0	0						
15. Сүхбаатар	0	0	0	0.0	0.0	0.0	0	0	0	0	0.0	0.0	0.0	0						
16. Сэлэнгэ	0	0	9	0.0	0.0	0.8	0	0	0	0	0.0	0.0	0.0	0						
17. Төв	0	3	7	0.0	0.3	0.8	0	0	0	0	0.0	0.0	0.0	0						
18. Увс	0	0	0	0.0	0.0	0.0	0	0	3	1	0.0	0.4	0.1	0						
19. Хөвд	0	0	0	0.0	0.0	0.0	0	0	6	1	0.0	0.7	0.1	0						
20. Хөвсгөл	1	9	7	0.1	0.7	0.5	0	6	5	9	0.4	0.4	0.7	0						
21. Хэнтий	0	0	4	0.0	0.0	0.5	0	2	0	0	0.3	0.0	0.1	0						
<b>Аймгийн дүн</b>	<b>97</b>	<b>53</b>	<b>121</b>	<b>0.6</b>	<b>0.3</b>	<b>0.7</b>	<b>0</b>	<b>28</b>	<b>79</b>	<b>115</b>	<b>0.2</b>	<b>0.4</b>	<b>0.7</b>	<b>0</b>						
22. Улаанбаатар	11	16	231	0.1	0.1	1.6	0	0	1	6	0.0	0.0	0.0	1						
<b>Улсын дүн</b>	<b>108</b>	<b>69</b>	<b>352</b>	<b>0.3</b>	<b>0.2</b>	<b>1.1</b>	<b>0</b>	<b>28</b>	<b>80</b>	<b>121</b>	<b>0.1</b>	<b>0.2</b>	<b>0.4</b>	<b>1</b>						

Аймаг хот	A80 Цочмог полиомиелит /Acute poliomyelitis/										B08.4 Гар, хөл, амны өвчин /Hand, foot and mouth disease/									
	Өвчлөл			10 000 хүн амд			Таргалт	Өвчлөл			10 000 хүн амд			Таргалт						
	2021 онд	2022 онд	5 жилийн дундаж	2021 онд	2022 онд	5 жилийн дундаж		2021 онд	2022 онд	5 жилийн дундаж	2021 онд	2022 онд	5 жилийн дундаж							
1. Архангай	0	0	0	0.0	0.0	0.0	0	11	2	9	1.2	0.2	1.0	0						
2. Баян-Өлгий	0	0	0	0.0	0.0	0.0	0	2	7	3	0.2	0.6	0.3	0						
3. Баянхонгор	0	0	0	0.0	0.0	0.0	0	11	18	45	1.2	2.0	5.1	0						
4. Булган	0	0	0	0.0	0.0	0.0	0	5	16	34	0.8	2.6	5.5	0						
5. Говь-Алтай	0	0	0	0.0	0.0	0.0	0	14	7	16	2.4	1.2	2.8	0						
6. Говьсүмбэр	0	0	0	0.0	0.0	0.0	0	2	8	8	1.1	4.4	4.8	0						
7. Дархан-Уул	0	0	0	0.0	0.0	0.0	0	2	117	161	0.2	10.9	15.3	0						
8. Дорноговь	0	0	0	0.0	0.0	0.0	0	0	31	40	0.0	4.3	5.7	0						
9. Дорнод	0	0	0	0.0	0.0	0.0	0	28	178	134	3.4	21.3	16.5	0						
10. Дундговь	0	0	0	0.0	0.0	0.0	0	5	28	33	1.1	6.0	7.0	0						
11. Завхан	0	0	0	0.0	0.0	0.0	0	0	24	32	0.0	3.3	4.4	0						
12. Орхон	0	0	0	0.0	0.0	0.0	0	4	51	21	0.4	4.7	1.9	0						
13. Өвөрхангай	0	0	0	0.0	0.0	0.0	0	1	25	39	0.1	2.2	3.3	0						
14. Өмнөговь	0	0	0	0.0	0.0	0.0	0	6	90	51	0.9	12.5	7.4	0						
15. Сүхбаатар	0	0	0	0.0	0.0	0.0	0	19	100	49	3.0	15.5	7.7	0						
16. Сэлэнгэ	0	0	0	0.0	0.0	0.0	0	0	2	3	0.0	0.2	0.3	0						
17. Төв	0	0	0	0.0	0.0	0.0	0	5	35	43	0.5	3.7	4.5	0						
18. Увс	0	0	0	0.0	0.0	0.0	0	2	13	14	0.2	1.5	1.6	0						
19. Ховд	0	0	0	0.0	0.0	0.0	0	0	31	10	0.0	3.4	1.2	0						
20. Хөвсгөл	0	0	0	0.0	0.0	0.0	0	3	11	24	0.2	0.8	1.7	0						
21. Хэнтий	0	0	0	0.0	0.0	0.0	0	0	32	12	0.0	4.1	1.6	0						
<b>Аймгийн дүн</b>	<b>0</b>	<b>0</b>	<b>0</b>	<b>0.0</b>	<b>0.0</b>	<b>0.0</b>	<b>0</b>	<b>120</b>	<b>826</b>	<b>780</b>	<b>0.7</b>	<b>4.7</b>	<b>4.5</b>	<b>0</b>						
22. Улаанбаатар	0	0	0	0.0	0.0	0.0	0	17	1021	1040	0.1	6.2	6.8	0						
<b>Улсын дүн</b>	<b>0</b>	<b>0</b>	<b>0</b>	<b>0.0</b>	<b>0.0</b>	<b>0.0</b>	<b>0</b>	<b>137</b>	<b>1847</b>	<b>1821</b>	<b>0.4</b>	<b>5.4</b>	<b>5.6</b>	<b>0</b>						

Аймаг хот	B15-В19 Вируст хелпатит /Viral hepatitis/										B15 Вируст хелпатит А /Acute hepatitis A/									
	Өвчлөл					10 000 хүн амд					Өвчлөл					10 000 хүн амд				
	2021 онд	2022 онд	5 жилийн дундаж	2021 онд	2022 онд	5 жилийн дундаж	2021 онд	2022 онд	5 жилийн дундаж	Нэг саярт	2021 онд	2022 онд	5 жилийн дундаж	2021 онд	2022 онд	5 жилийн дундаж	2021 онд	2022 онд	5 жилийн дундаж	Нэг саярт
1. Архангай	4	3	5	0.4	0.3	0.5	0	0	0.5	0	0	0	0	1	1	0.1	0	0	0.1	0
2. Баян-Өлгий	15	12	52	1.4	1.1	4.9	0	14	4	45	1.3	0.4	4.2	0	0	0.0	0	0	0.0	0
3. Баянхонгор	3	3	9	0.3	0.3	1.1	0	0	0	0	0	0.0	0	0	0	0.0	0	0	0.0	0
4. Булган	1	7	4	0.2	1.1	0.6	0	0	0	0	0	0.0	0	0	0	0.0	0	0	0.0	0
5. Говь-Алтай	4	3	4	0.7	0.5	0.7	0	0	2	1	0.0	0.3	0.1	0	0	0.0	0	0	0.0	0
6. Говьсүмбэр	1	4	2	0.6	2.2	0.9	0	0	0	0	0	0.0	0	0	0	0.0	0	0	0.0	0
7. Дархан-Уул	5	10	8	0.5	0.9	0.7	0	0	0	1	0.0	0.0	0.1	0	0	0.0	0	0	0.0	0
8. Дорноговь	4	6	6	0.6	0.8	0.8	0	0	0	0	0.0	0.0	0.0	0	0	0.0	0	0	0.0	0
9. Дорнод	3	2	5	0.4	0.2	0.6	0	0	0	0	0	0.0	0.0	0	0	0.0	0	0	0.0	0
10. Дундговь	3	2	4	0.6	0.4	0.9	0	1	0	0	0.2	0.0	0.0	0	0	0.0	0	0	0.0	0
11. Завхан	0	1	3	0.0	0.1	0.4	0	0	0	1	0.0	0.2	0	0	0	0.0	0	0	0.0	0
12. Орхон	0	0	4	0.0	0.0	0.4	0	0	0	0	0	0.0	0.0	0	0	0.0	0	0	0.0	0
13. Өвөрхангай	2	9	6	0.2	0.8	0.5	0	1	0	0	0.1	0.0	0.0	0	0	0.0	0	0	0.0	0
14. Өмнөговь	0	5	4	0.0	0.7	0.6	0	0	0	0	0	0.0	0.0	0	0	0.0	0	0	0.0	0
15. Сүхбаатар	5	6	5	0.8	0.9	0.8	0	1	1	0	0.2	0.2	0.1	0	0	0.0	0	0	0.0	0
16. Сэлэнгэ	0	0	1	0.0	0.0	0.1	0	0	0	0	0	0.0	0.0	0	0	0.0	0	0	0.0	0
17. Төв	2	1	2	0.2	0.1	0.2	0	0	1	0	0.0	0.1	0.0	0	0	0.0	0	0	0.0	0
18. Увс	10	3	12	1.2	0.4	1.4	0	0	0	0	0.0	0.0	0.0	0	0	0.0	0	0	0.0	0
19. Ховд	2	6	8	0.2	0.7	0.9	0	0	0	1	0.0	0.1	0	0	0	0.0	0	0	0.0	0
20. Хөвсгөл	1	8	8	0.1	0.6	0.6	0	0	1	1	0.0	0.1	0	0	0	0.0	0	0	0.0	0
21. Хэнтий	2	3	8	0.3	0.4	1.1	0	1	0	4	0.1	0.0	0.5	0	0	0.0	0	0	0.0	0
<b>Аймгийн дүн</b>	<b>67</b>	<b>94</b>	<b>160</b>	<b>0.4</b>	<b>0.5</b>	<b>0.9</b>	<b>0</b>	<b>18</b>	<b>10</b>	<b>56</b>	<b>0.1</b>	<b>0.1</b>	<b>0.3</b>	<b>0</b>	<b>0</b>	<b>0.0</b>	<b>0</b>	<b>0</b>	<b>0.0</b>	<b>0</b>
22. Улаанбаатар	64	127	182	0.4	0.8	1.2	2	0	4	6	0.0	0.0	0.0	0	0	0.0	0	0	0.0	0
<b>Улсын дүн</b>	<b>131</b>	<b>221</b>	<b>341</b>	<b>0.4</b>	<b>0.6</b>	<b>1.0</b>	<b>2</b>	<b>18</b>	<b>14</b>	<b>62</b>	<b>0.1</b>	<b>0.0</b>	<b>0.2</b>	<b>0</b>	<b>0</b>	<b>0.0</b>	<b>0</b>	<b>0</b>	<b>0.0</b>	<b>0</b>



## 2. Амьсгалын замын халдварт өвчин

Аймаг хот	А15-A19 Сурьес/Tuberculosis/						А36 Сахуу/Diphtheria/						
	Өвчлөл			10 000 хүн амд			Өвчлөл			10 000 хүн амд			
	2021 онд	2022 онд	5 жилийн дундаж	2021 онд	2022 онд	5 жилийн дундаж	2021 онд	2022 онд	5 жилийн дундаж	2021 онд	2022 онд	5 жилийн дундаж	
1. Архангай	40	26	49	4.3	2.8	5.1	1	0	0	0	0.0	0.0	0
2. Баян-Өлгий	26	35	34	2.4	3.1	3.2	0	0	0	0	0.0	0.0	0
3. Баянхонгор	33	37	45	3.7	4.2	5.2	3	0	0	0	0.0	0.0	0
4. Булган	25	27	33	4.0	4.4	5.4	0	0	0	0	0.0	0.0	0
5. Говь-Алтай	17	25	24	2.9	4.3	4.2	1	0	0	0	0.0	0.0	0
6. Говьсүмбэр	12	15	19	6.7	8.3	10.8	0	0	0	0	0.0	0.0	0
7. Дархан-Уул	92	108	119	8.6	10.0	11.2	0	0	0	0	0.0	0.0	0
8. Дорноговь	43	33	67	6.0	4.6	9.6	1	0	0	0	0.0	0.0	0
9. Дорнод	53	56	83	6.4	6.7	10.2	3	0	0	0	0.0	0.0	0
10. Дундговь	18	22	25	3.8	4.7	5.4	0	0	0	0	0.0	0.0	0
11. Завхан	21	32	34	2.9	4.4	4.7	1	0	0	0	0.0	0.0	0
12. Орхон	53	54	70	4.9	5.0	6.5	4	0	0	0	0.0	0.0	0
13. Өвөрхангай	37	34	43	3.2	2.9	3.7	0	0	0	0	0.0	0.0	0
14. Өмнөговь	16	16	22	2.3	2.2	3.2	0	0	0	0	0.0	0.0	0
15. Сүхбаатар	51	61	66	8.0	9.4	10.5	0	0	0	0	0.0	0.0	0
16. Сэлэнгэ	84	86	120	7.7	7.9	10.9	0	0	0	0	0.0	0.0	0
17. Төв	62	74	95	6.7	7.9	10.0	4	0	0	0	0.0	0.0	0
18. Увс	31	50	40	3.7	5.9	4.8	4	0	0	0	0.0	0.0	0
19. Ховд	25	41	40	2.8	4.5	4.5	0	0	0	0	0.0	0.0	0
20. Хөвсгөл	61	68	89	4.5	5.0	6.6	2	0	0	0	0.0	0.0	0
21. Хэнтий	70	69	95	9.0	8.7	12.3	1	0	0	0	0.0	0.0	0
<b>Аймгийн дүн</b>	<b>870</b>	<b>969</b>	<b>1213</b>	<b>4.9</b>	<b>5.5</b>	<b>6.9</b>	<b>25</b>	<b>0</b>	<b>0</b>	<b>0</b>	<b>0.0</b>	<b>0.0</b>	<b>0</b>
22. Улаанбаатар	1461	1386	1817	9.1	8.5	11.8	41	0	0	0	0.0	0.0	0
<b>Улсын дүн</b>	<b>2331</b>	<b>2355</b>	<b>3029</b>	<b>6.9</b>	<b>6.9</b>	<b>9.2</b>	<b>66</b>	<b>0</b>	<b>0</b>	<b>0</b>	<b>0.0</b>	<b>0.0</b>	<b>0</b>

Аймаг хот	А37 Хөхүүл ханиад /Whooping cough/						А38 Улаан эсэргэнэ /Scarlet fever/							
	Өвчлөл			10 000 хүн амд			Өвчлөл			10 000 хүн амд			Урагд сараг Тар	
	2021 онд	2022 онд	5 жилийн дундаж	2021 онд	2022 онд	5 жилийн дундаж	2021 онд	2022 онд	5 жилийн дундаж	2021 онд	2022 онд	5 жилийн дундаж		
1. Архангай	0	0	0	0.0	0.0	0.0	0	5	1	4	0.5	0.1	0.4	0
2. Баян-Өлгий	0	0	0	0.0	0.0	0.0	0	0	8	2	0.0	0.7	0.2	0
3. Баянхонгор	0	0	0	0.0	0.0	0.0	0	1	2	2	0.1	0.2	0.2	0
4. Булган	0	0	0	0.0	0.0	0.0	0	0	2	3	0.0	0.3	0.5	0
5. Говь-Алтай	0	0	0	0.0	0.0	0.0	0	0	0	0	0.0	0.0	0.0	0
6. Говьсүмбэр	0	0	0	0.0	0.0	0.0	0	0	0	0	0.0	0.0	0.0	0
7. Дархан-Уул	0	0	0	0.0	0.0	0.0	0	6	34	35	0.6	3.2	3.3	0
8. Дорноговь	0	0	0	0.0	0.0	0.0	0	0	0	0	0.0	0.0	0.0	0
9. Дорнод	0	0	0	0.0	0.0	0.0	0	1	3	8	0.1	0.4	1.0	0
10. Дундговь	0	0	0	0.0	0.0	0.0	0	1	0	4	0.2	0.0	0.8	0
11. Завхан	0	0	0	0.0	0.0	0.0	0	0	0	0	0.0	0.0	0.0	0
12. Орхон	0	0	0	0.0	0.0	0.0	0	0	0	0	0.0	0.0	0.0	0
13. Өвөрхангай	0	0	0	0.0	0.0	0.0	0	0	0	3	0.0	0.0	0.2	0
14. Өмнөговь	0	0	0	0.0	0.0	0.0	0	0	5	12	0.0	0.7	1.8	0
15. Сүхбаатар	0	0	0	0.0	0.0	0.0	0	0	0	0	0.0	0.0	0.1	0
16. Сэлэнгэ	0	0	0	0.0	0.0	0.0	0	0	0	0	0.0	0.0	0.0	0
17. Төв	0	0	0	0.0	0.0	0.0	0	0	3	2	0.0	0.3	0.2	0
18. Увс	0	0	0	0.0	0.0	0.0	0	2	1	2	0.2	0.1	0.2	0
19. Хөвд	0	0	0	0.0	0.0	0.0	0	0	0	2	0.0	0.0	0.2	0
20. Хөвсгөл	0	0	0	0.0	0.0	0.0	0	0	0	0	0.0	0.0	0.0	0
21. Хэнтий	0	0	0	0.0	0.0	0.0	0	0	0	0	0.0	0.0	0.0	0
<b>АЙМГИЙН ДҮН</b>	<b>0</b>	<b>0</b>	<b>0</b>	<b>0.0</b>	<b>0.0</b>	<b>0.0</b>	<b>0</b>	<b>16</b>	<b>59</b>	<b>79</b>	<b>0.1</b>	<b>0.3</b>	<b>0.5</b>	<b>0</b>
22. Улаанбаатар	0	0	0	0.0	0.0	0.0	0	13	93	381	0.1	0.6	2.5	0
<b>УЛСЫН ДҮН</b>	<b>0</b>	<b>0</b>	<b>0</b>	<b>0.0</b>	<b>0.0</b>	<b>0.0</b>	<b>0</b>	<b>29</b>	<b>152</b>	<b>460</b>	<b>0.1</b>	<b>0.4</b>	<b>1.4</b>	<b>0</b>

Аймаг хот	А39 Менингококкт халдвар /Meningococcal infection/										А46 Ёлом /Erysipelas/									
	Өвчлөл					10 000 хүн амд					Үрэлт					10 000 хүн амд				
	2021 онд	2022 онд	5 жилийн дундаж	2021 онд	2022 онд	5 жилийн дундаж	2021 онд	2022 онд	5 жилийн дундаж	2021 онд	2022 онд	5 жилийн дундаж	2021 онд	2022 онд	5 жилийн дундаж	2021 онд	2022 онд	5 жилийн дундаж		
1. Архангай	1	1	0	0.1	0.1	0.0	0	0	0	0	0	0	2	4	2	0.2	0.4	0.2	0	
2. Баян-Өлгий	0	0	0	0.0	0.0	0.0	0	0	0	0	0	0	1	1	1	0.1	0.1	0.1	0	
3. Баянхонгор	0	0	0	0.0	0.0	0.0	0	0	0	0	0	0	1	5	7	0.1	0.6	0.8	0	
4. Булган	0	0	0	0.0	0.0	0.0	0	0	0	0	0	0	0	3	3	0.0	0.5	0.5	0	
5. Говь-Алтай	0	0	0	0.0	0.0	0.0	0	0	0	0	0	0	1	1	1	0.2	0.2	0.2	0	
6. Говьсүмбэр	0	0	0	0.0	0.0	0.0	0	0	0	0	0	0	0	2	1	0.0	1.1	0.7	0	
7. Дархан-Уул	0	0	0	0.0	0.0	0.0	0	0	0	0	0	0	5	4	4	0.5	0.4	0.3	0	
8. Дорноговь	0	0	0	0.0	0.0	0.0	0	0	0	0	0	0	0	0	1	0.0	0.0	0.2	0	
9. Дорнод	0	0	0	0.0	0.0	0.0	0	0	0	0	0	0	5	12	8	0.6	1.4	1.0	0	
10. Дундговь	0	0	0	0.0	0.0	0.0	0	0	0	0	0	0	1	4	3	0.2	0.9	0.7	0	
11. Завхан	0	0	0	0.0	0.0	0.1	0	0	0	0	0	0	0	2	2	0.0	0.3	0.3	0	
12. Орхон	0	0	0	0.0	0.0	0.0	0	0	0	0	0	0	0	0	0	0.0	0.0	0.0	0	
13. Өвөрхангай	0	0	0	0.0	0.0	0.0	0	0	0	0	0	0	2	6	6	0.2	0.5	0.5	0	
14. Өмнөговь	0	0	0	0.0	0.0	0.0	0	0	0	0	0	0	1	2	2	0.1	0.3	0.3	0	
15. Сүхбаатар	0	0	0	0.0	0.0	0.0	0	0	0	0	0	0	0	0	0	0.0	0.0	0.0	0	
16. Сэлэнгэ	0	0	0	0.0	0.0	0.0	0	0	0	0	0	0	0	1	1	0.0	0.1	0.1	0	
17. Төв	0	0	0	0.0	0.0	0.0	0	0	0	0	0	0	4	7	3	0.4	0.7	0.3	0	
18. Увс	0	0	1	0.0	0.0	0.2	0	0	0	0	0	0	3	3	5	0.4	0.4	0.5	0	
19. Ховд	0	0	0	0.0	0.0	0.0	0	0	0	0	0	0	5	6	4	0.6	0.7	0.5	0	
20. Хөвсгөл	0	0	0	0.0	0.0	0.0	0	0	0	0	0	0	5	3	8	0.4	0.2	0.6	0	
21. Хэнтий	0	0	0	0.0	0.0	0.0	0	0	0	0	0	0	2	0	2	0.3	0.0	0.2	0	
<b>Аймгийн дүн</b>	<b>1</b>	<b>1</b>	<b>5</b>	<b>0.0</b>	<b>0.0</b>	<b>0.0</b>	<b>0</b>	<b>0</b>	<b>0</b>	<b>0</b>	<b>0</b>	<b>0</b>	<b>38</b>	<b>66</b>	<b>65</b>	<b>0.2</b>	<b>0.4</b>	<b>0.4</b>	<b>0</b>	
22. Улаанбаатар	1	1	4	0.0	0.0	0.0	2	11	30	79	0.1	0.2	0.5	0						
<b>Улсын дүн</b>	<b>2</b>	<b>2</b>	<b>9</b>	<b>0.0</b>	<b>0.0</b>	<b>0.0</b>	<b>2</b>	<b>49</b>	<b>96</b>	<b>144</b>	<b>0.1</b>	<b>0.3</b>	<b>0.4</b>	<b>0</b>						

Аймаг хот	А48 Хийт үзжил /Gas gangrene/										B01 Салхинцэгц /Varicella/									
	Өвчлөл					10 000 хүн амд					Өвчлөл					10 000 хүн амд				
	2021 онд	2022 онд	5 жилийн дундаж	2021 онд	2022 онд	5 жилийн дундаж	2021 онд	2022 онд	5 жилийн дундаж	Таргал	2021 онд	2022 онд	5 жилийн дундаж	2021 онд	2022 онд	5 жилийн дундаж	Таргал			
1. Архангай	0	0	0	0.0	0.0	0.0	0	0	0.0	0	1	83	59	0.1	8.8	6.2	0			
2. Баян-Өлгий	0	0	0	0.0	0.0	0.0	0	0	0.0	0	2	80	23	0.2	7.1	2.1	0			
3. Баянхонгор	0	0	0	0.0	0.0	0.0	0	0	0.0	0	7	24	56	0.8	2.7	6.4	0			
4. Булган	0	0	0	0.0	0.0	0.0	0	0	0.0	0	4	9	42	0.6	1.5	6.8	0			
5. Говь-Алтай	0	0	0	0.0	0.0	0.0	0	0	0.0	0	10	52	68	1.7	9.0	11.8	0			
6. Говьсүмбэр	0	0	0	0.0	0.0	0.0	0	0	0.0	0	1	26	29	0.6	14.3	16.4	0			
7. Дархан-Уул	0	0	0	0.0	0.0	0.0	0	0	0.0	0	8	75	225	0.7	7.0	21.3	0			
8. Дорноговь	0	0	0	0.0	0.0	0.0	0	0	0.0	0	9	111	134	1.3	15.5	19.3	0			
9. Дорнод	0	0	0	0.0	0.0	0.0	0	0	0.0	0	26	141	275	3.1	16.8	34.0	0			
10. Дундговь	0	0	0	0.0	0.0	0.0	0	0	0.0	0	13	132	95	2.8	28.1	20.4	0			
11. Завхан	0	0	0	0.0	0.0	0.0	0	0	0.0	0	14	132	85	1.9	18.1	11.8	0			
12. Орхон	0	0	0	0.0	0.0	0.0	0	0	0.0	0	4	72	66	0.4	6.6	6.2	0			
13. Өвөрхангай	0	0	0	0.0	0.0	0.0	0	0	0.0	0	5	197	114	0.4	17.0	9.8	0			
14. Өмнөговь	0	0	0	0.0	0.0	0.0	0	0	0.0	0	5	144	172	0.7	20.1	25.4	0			
15. Сүхбаатар	0	0	0	0.0	0.0	0.0	0	0	0.0	0	3	140	145	0.5	21.7	23.2	0			
16. Сэлэнгэ	0	0	0	0.0	0.0	0.0	0	0	0.0	0	0	15	30	0.0	1.4	2.7	0			
17. Төв	0	0	0	0.0	0.0	0.0	0	0	0.0	0	32	79	81	3.4	8.5	8.6	0			
18. Увс	0	0	0	0.0	0.0	0.0	0	0	0.0	0	6	84	85	0.7	10.0	10.2	0			
19. Ховд	0	0	0	0.0	0.0	0.0	0	0	0.0	0	4	217	144	0.4	23.8	16.2	0			
20. Хөвсгөл	0	0	0	0.0	0.0	0.0	0	0	0.0	0	23	79	218	1.7	5.8	16.4	0			
21. Хэнтий	0	0	0	0.0	0.0	0.0	0	0	0.0	0	11	108	77	1.4	13.7	10.0	0			
<b>АЙМГИЙН ДҮН</b>	<b>0</b>	<b>0</b>	<b>0</b>	<b>0.0</b>	<b>0.0</b>	<b>0.0</b>	<b>0</b>	<b>0</b>	<b>0.0</b>	<b>0</b>	<b>188</b>	<b>2000</b>	<b>2225</b>	<b>1.1</b>	<b>11.3</b>	<b>12.8</b>	<b>0</b>			
22. Улаанбаатар	0	0	0	0.0	0.0	0.0	0	0	0.0	0	105	1464	2859	0.7	8.9	19.1	0			
<b>УЛСЫН ДҮН</b>	<b>0</b>	<b>0</b>	<b>0</b>	<b>0.0</b>	<b>0.0</b>	<b>0.0</b>	<b>0</b>	<b>0</b>	<b>0.0</b>	<b>0</b>	<b>293</b>	<b>3464</b>	<b>5084</b>	<b>0.9</b>	<b>10.2</b>	<b>15.6</b>	<b>0</b>			

Аймаг хот	B05 Улаанбурхан /Measles/										B06 Улаанууд /Rubella/									
	Өвчлөл			10 000 хүн амд			Тасаргал	Өвчлөл			10 000 хүн амд			Тасаргал						
	2021 онд	2022 онд	5 жилийн дундаж	2021 онд	2022 онд	5 жилийн дундаж		2021 онд	2022 онд	5 жилийн дундаж	2021 онд	2022 онд	5 жилийн дундаж							
1. Архангай	0	0	0	0.0	0.0	0.0	0	1	0	0	1	0.0	0.1	0						
2. Баян-Өлгий	0	0	0	0.0	0.0	0.0	0	0	0	0	0	0.0	0.0	0						
3. Баянхонгор	0	0	0	0.0	0.0	0.0	0	0	0	0	0	0.0	0.0	0						
4. Булган	0	0	0	0.0	0.0	0.0	0	0	0	0	0	0.0	0.0	0						
5. Говь-Алтай	0	0	0	0.0	0.0	0.0	0	0	0	0	0	0.0	0.0	0						
6. Говьсүмбэр	0	0	0	0.0	0.0	0.1	0	0	0	0	0	0.0	0.0	0						
7. Дархан-Уул	0	0	0	0.0	0.0	0.0	0	1	0	0	0	0.1	0.0	0						
8. Дорноговь	0	0	0	0.0	0.0	0.0	0	0	0	0	0	0.0	0.0	0						
9. Дорнод	0	0	0	0.0	0.0	0.0	0	0	0	0	0	0.0	0.0	0						
10. Дундговь	0	0	0	0.0	0.0	0.0	0	0	0	0	0	0.0	0.0	0						
11. Завхан	0	0	0	0.0	0.0	0.0	0	0	0	0	0	0.0	0.0	0						
12. Орхон	0	0	0	0.0	0.0	0.0	0	0	0	0	0	0.0	0.0	0						
13. Өвөрхангай	0	0	0	0.0	0.0	0.0	0	0	0	0	0	0.0	0.0	0						
14. Өмнөговь	0	0	0	0.0	0.0	0.0	0	0	0	1	0.0	0.0	0.1	0						
15. Сүхбаатар	0	0	0	0.0	0.0	0.0	0	0	0	0	0	0.0	0.0	0						
16. Сэлэнгэ	0	0	0	0.0	0.0	0.0	0	0	0	0	0	0.0	0.0	0						
17. Төв	0	0	0	0.0	0.0	0.0	0	0	6	1	0.0	0.6	0.1	0						
18. Увс	0	0	0	0.0	0.0	0.0	0	0	0	0	0	0.0	0.0	0						
19. Хөвд	0	0	0	0.0	0.0	0.0	0	0	0	0	0	0.0	0.0	0						
20. Хөвсгөл	0	0	0	0.0	0.0	0.0	0	0	0	0	0	0.0	0.0	0						
21. Хэнтий	0	0	0	0.0	0.0	0.0	0	0	0	0	0	0.0	0.0	0						
<b>Аймгийн дүн</b>	<b>0</b>	<b>0</b>	<b>1</b>	<b>0.0</b>	<b>0.0</b>	<b>0.0</b>	<b>0</b>	<b>2</b>	<b>6</b>	<b>3</b>	<b>0.0</b>	<b>0.0</b>	<b>0.0</b>	<b>0</b>						
22. Улаанбаатар	0	0	0	0.0	0.0	0.0	0	0	1	0	0	0.0	0.0	0						
<b>Улсын дүн</b>	<b>0</b>	<b>0</b>	<b>1</b>	<b>0.0</b>	<b>0.0</b>	<b>0.0</b>	<b>0</b>	<b>2</b>	<b>7</b>	<b>4</b>	<b>0.0</b>	<b>0.0</b>	<b>0.0</b>	<b>0</b>						

Аймаг хот	B08.3 Халдварт эрителима /Erythema infectiosum/						B26 Гахай хавдар /Mumps/					
	Өвчлөл		10 000 хүн амд		Түгээгч агаар	Түгээгч агаар	Өвчлөл		10 000 хүн амд		Түгээгч агаар	
	2021 онд	2022 онд	5 жилийн дундаж	2021 онд			2022 онд	5 жилийн дундаж	2021 онд	2022 онд		5 жилийн дундаж
1. Архангай	0	0	0	0.0	0.0	0	0	0	0.0	0.0	0	0
2. Баян-Өлгий	0	0	0	0.0	0.0	0	0	0	0.0	0.0	0	0
3. Баянхонгор	0	0	0	0.0	0.0	0	1	2	0.1	0.2	0	0
4. Булган	0	0	0	0.0	0.0	0	0	0	0.0	0.0	0	0
5. Говь-Алтай	0	0	0	0.0	0.0	0	0	0	0.0	0.0	0	0
6. Говьсүмбэр	0	0	0	0.0	0.0	0	1	1	0.6	0.6	0	0
7. Дархан-Уул	0	0	0	0.0	0.0	0	5	9	14	0.5	0.8	1.3
8. Дорноговь	0	0	0	0.0	0.0	0	0	0	0.0	0.0	0	0
9. Дорнод	0	0	0	0.0	0.0	0	5	30	26	0.6	3.6	3.2
10. Дундговь	0	0	0	0.0	0.0	0	0	0	2	0.0	0.0	0.5
11. Завхан	0	0	0	0.0	0.0	0	0	1	1	0.0	0.1	0.1
12. Орхон	0	0	0	0.0	0.0	0	0	1	0	0.0	0.1	0.0
13. Өвөрхангай	0	0	0	0.0	0.0	0	2	0	1	0.2	0.0	0.1
14. Өмнөговь	0	0	0	0.0	0.0	0	0	0	1	0.0	0.0	0.1
15. Сүхбаатар	0	0	0	0.0	0.0	0	0	0	1	0.0	0.0	0.2
16. Сэлэнгэ	0	0	0	0.0	0.0	0	0	0	0	0.0	0.0	0.0
17. Төв	0	0	0	0.0	0.0	0	1	5	1	0.1	0.5	0.1
18. Увс	0	0	0	0.0	0.0	0	1	0	2	0.1	0.0	0.2
19. Ховд	0	0	0	0.0	0.0	0	1	1	1	0.1	0.1	0.1
20. Хөвсгөл	0	0	0	0.0	0.0	0	3	0	3	0.2	0.0	0.2
21. Хэнтий	0	0	0	0.0	0.0	0	0	4	2	0.0	0.5	0.3
<b>АЙМГИЙН ДҮН</b>	<b>0</b>	<b>0</b>	<b>0</b>	<b>0.0</b>	<b>0.0</b>	<b>0</b>	<b>20</b>	<b>54</b>	<b>60</b>	<b>0.1</b>	<b>0.3</b>	<b>0.3</b>
22. Улаанбаатар	0	4	19	0.0	0.0	0	3	8	66	0.0	0.0	0.5
<b>УЛСЫН ДҮН</b>	<b>0</b>	<b>4</b>	<b>19</b>	<b>0.0</b>	<b>0.0</b>	<b>0</b>	<b>23</b>	<b>62</b>	<b>126</b>	<b>0.1</b>	<b>0.2</b>	<b>0.4</b>

Аймаг хот	В34.2 АЦХАХ /SARS/									
	Өвчлөл			10 000 хүн амд			Нас баралт			
	2021 онд	2022 онд	5 жилийн дундаж	2021 онд	2022 онд	5 жилийн дундаж				
1. Архангай	0	0	0	0.0	0.0	0.0	0			
2. Баян-Өлгий	0	0	0	0.0	0.0	0.0	0			
3. Баянхонгор	0	0	0	0.0	0.0	0.0	0			
4. Булган	0	0	0	0.0	0.0	0.0	0			
5. Говь-Алтай	0	0	0	0.0	0.0	0.0	0			
6. Говьсүмбэр	0	0	0	0.0	0.0	0.0	0			
7. Дархан-Уул	0	0	0	0.0	0.0	0.0	0			
8. Дорноговь	0	0	0	0.0	0.0	0.0	0			
9. Дорнод	0	0	0	0.0	0.0	0.0	0			
10. Дундговь	0	0	0	0.0	0.0	0.0	0			
11. Завхан	0	0	0	0.0	0.0	0.0	0			
12. Орхон	0	0	0	0.0	0.0	0.0	0			
13. Өвөрхангай	0	0	0	0.0	0.0	0.0	0			
14. Өмнөговь	0	0	0	0.0	0.0	0.0	0			
15. Сүхбаатар	0	0	0	0.0	0.0	0.0	0			
16. Сэлэнгэ	0	0	0	0.0	0.0	0.0	0			
17. Төв	0	0	0	0.0	0.0	0.0	0			
18. Увс	0	0	0	0.0	0.0	0.0	0			
19. Ховд	0	0	0	0.0	0.0	0.0	0			
20. Хөвсгөл	0	0	0	0.0	0.0	0.0	0			
21. Хэнтий	0	0	0	0.0	0.0	0.0	0			
<b>Аймгийн дүн</b>	<b>0</b>	<b>0</b>	<b>0</b>	<b>0.0</b>	<b>0.0</b>	<b>0.0</b>	<b>0</b>			
22. Улаанбаатар	0	0	0	0.0	0.0	0.0	0			
<b>Улсын дүн</b>	<b>0</b>	<b>0</b>	<b>0</b>	<b>0.0</b>	<b>0.0</b>	<b>0.0</b>	<b>0</b>			

### 3. Зоонозын халдварт өвчин

Аймаг хот	A20 Тарваган тахал /Plague/						A22 Боом өвчин /Anthrax/						
	Өвчлөл			10 000 хүн амд			Өвчлөл			10 000 хүн амд			Нас баралт
	2021 онд	2022 онд	5 жилийн дундаж	2021 онд	2022 онд	5 жилийн дундаж	2021 онд	2022 онд	5 жилийн дундаж	2021 онд	2022 онд	5 жилийн дундаж	
1. Архангай	0	0	0	0.0	0.0	0.0	0	0	0	0	0.0	0.0	0
2. Баян-Өлгий	0	0	0	0.0	0.0	0.0	0	0	0	0	0.0	0.0	0
3. Баянхонгор	0	0	0	0.0	0.0	0.0	0	0	0	0	0.0	0.0	0
4. Булган	0	0	0	0.0	0.0	0.0	0	0	0	0	0.0	0.0	0
5. Говь-Алтай	0	0	0	0.0	0.0	0.0	0	0	0	0	0.0	0.0	0
6. Говьсүмбэр	0	0	0	0.0	0.0	0.0	0	0	0	0	0.0	0.0	0
7. Дархан-Уул	0	0	0	0.0	0.0	0.0	0	0	0	0	0.0	0.0	0
8. Дорноговь	0	0	0	0.0	0.0	0.0	0	0	0	0	0.0	0.0	0
9. Дорнод	0	0	0	0.0	0.0	0.0	0	0	0	0	0.0	0.0	0
10. Дундговь	0	0	0	0.0	0.0	0.0	0	0	0	0	0.0	0.0	0
11. Завхан	1	0	0	0.1	0.0	0.0	0	0	0	0	0.0	0.0	0
12. Орхон	0	0	0	0.0	0.0	0.0	0	0	0	0	0.0	0.0	0
13. Өвөрхангай	0	0	0	0.0	0.0	0.0	0	0	0	0	0.0	0.0	0
14. Өмнөговь	0	0	0	0.0	0.0	0.0	0	0	0	0	0.0	0.0	0
15. Сүхбаатар	0	0	0	0.0	0.0	0.0	0	0	0	0	0.0	0.0	0
16. Сэлэнгэ	0	0	0	0.0	0.0	0.0	0	0	0	0	0.0	0.0	0
17. Төв	0	0	0	0.0	0.0	0.0	0	0	0	0	0.0	0.0	0
18. Увс	0	0	0	0.0	0.0	0.0	1	1	0	0	0.1	0.0	0
19. Ховд	0	2	1	0.0	0.2	0.1	0	0	0	0	0.0	0.0	0
20. Хөвсгөл	0	0	0	0.0	0.0	0.0	0	0	0	0	0.0	0.0	0
21. Хэнтий	0	0	0	0.0	0.0	0.0	0	0	0	0	0.0	0.0	0
<b>Аймгийн дүн</b>	<b>1</b>	<b>2</b>	<b>2</b>	<b>0.0</b>	<b>0.0</b>	<b>0.0</b>	<b>1</b>	<b>1</b>	<b>1</b>	<b>1</b>	<b>0.0</b>	<b>0.0</b>	<b>0</b>
22. Улаанбаатар	0	0	0	0.0	0.0	0.0	0	1	0	0	0.0	0.0	0
<b>Улсын дүн</b>	<b>1</b>	<b>2</b>	<b>2</b>	<b>0.0</b>	<b>0.0</b>	<b>0.0</b>	<b>0</b>	<b>2</b>	<b>1</b>	<b>2</b>	<b>0.0</b>	<b>0.0</b>	<b>0</b>



Аймаг хот	А23 Бруцеллэз /Brucellosis/										А69 Спирохетээр сэдээгдсэн бусад халдвар /Other spirochaetael infections/									
	Өвчлөл			10 000 хүн амд			Нас барагт	Өвчлөл			10 000 хүн амд			Нас барагт						
	2021 онд	2022 онд	5 жилийн дундаж	2021 онд	2022 онд	5 жилийн дундаж		2021 онд	2022 онд	5 жилийн дундаж	2021 онд	2022 онд	5 жилийн дундаж							
1. Архангай	0	0	4	0.0	0.0	0.4	0	0	1	0	0.0	0.1	0.0	0						
2. Баян-Өлгий	0	2	1	0.0	0.2	0.1	0	0	0	0	0.0	0.0	0.0	0						
3. Баянхонгор	0	2	5	0.0	0.2	0.6	0	1	0	0	0.0	0.1	0.0	0						
4. Булган	0	0	2	0.0	0.0	0.3	0	0	0	0	0.0	0.0	0.0	0						
5. Говь-Алтай	2	0	1	0.3	0.0	0.2	0	0	0	0	0.0	0.0	0.0	0						
6. Говьсүмбэр	0	0	0	0.0	0.0	0.0	0	0	0	0	0.0	0.0	0.1	0						
7. Дархан-Уул	0	0	0	0.0	0.0	0.0	0	1	0	0	0.1	0.0	0.0	0						
8. Дорноговь	0	0	0	0.0	0.0	0.0	0	0	0	0	0.0	0.0	0.0	0						
9. Дорнод	29	47	34	3.5	5.6	4.2	0	0	0	0	0.0	0.0	0.0	0						
10. Дундговь	0	0	1	0.0	0.0	0.3	0	0	0	0	0.0	0.0	0.0	0						
11. Завхан	0	4	4	0.0	0.5	0.5	0	0	6	6	0.0	0.8	0.8	0						
12. Орхон	1	1	1	0.1	0.1	0.1	0	0	0	0	0.0	0.0	0.0	0						
13. Өвөрхангай	0	0	2	0.0	0.0	0.2	0	0	0	0	0.0	0.0	0.0	0						
14. Өмнөговь	0	0	0	0.0	0.0	0.0	0	0	0	0	0.0	0.0	0.0	0						
15. Сүхбаатар	0	2	3	0.0	0.3	0.4	0	0	0	0	0.0	0.0	0.0	0						
16. Сэлэнгэ	0	0	1	0.0	0.0	0.1	0	0	3	1	0.0	0.3	0.1	0						
17. Төв	0	0	2	0.0	0.0	0.2	0	0	0	1	0.0	0.0	0.1	0						
18. Увс	0	2	2	0.0	0.2	0.2	0	0	0	0	0.0	0.0	0.0	0						
19. Ховд	0	0	0	0.0	0.0	0.0	0	0	2	1	0.0	0.2	0.1	0						
20. Хөвсгөл	0	0	1	0.0	0.0	0.1	0	0	0	0	0.0	0.0	0.0	0						
21. Хэнтий	1	1	3	0.1	0.1	0.3	0	0	0	0	0.0	0.0	0.0	0						
<b>АЙМГИЙН ДҮН</b>	<b>33</b>	<b>61</b>	<b>68</b>	<b>0.2</b>	<b>0.3</b>	<b>0.4</b>	<b>0</b>	<b>1</b>	<b>13</b>	<b>10</b>	<b>0.0</b>	<b>0.1</b>	<b>0.1</b>	<b>0</b>						
22. Улаанбаатар	5	6	10	0.0	0.0	0.1	0	0	3	4	0.0	0.0	0.0	0						
<b>Улсын дүн</b>	<b>38</b>	<b>67</b>	<b>78</b>	<b>0.1</b>	<b>0.2</b>	<b>0.2</b>	<b>0</b>	<b>1</b>	<b>16</b>	<b>14</b>	<b>0.0</b>	<b>0.0</b>	<b>0.0</b>	<b>0</b>						

Аймаг хот	А77 Хачигт рикеттсиоз /Tick-borne rickettsioses/										А82 Галзуу /Rabies/					
	Өвчлөл			10 000 хүн амд			Тас баралт	Өвчлөл			10 000 хүн амд			Тас баралт		
	2021 онд	2022 онд	5 жилийн дундаж	2021 онд	2022 онд	5 жилийн дундаж		2021 онд	2022 онд	5 жилийн дундаж	2021 онд	2022 онд	5 жилийн дундаж			
1. Архангай	4	13	11	0.4	1.4	1.2	0	0	0	0	0.0	0.0	0.0	0		
2. Баян-Өлгий	7	2	3	0.6	0.2	0.2	0	0	0	0	0.0	0.0	0.0	0		
3. Баянхонгор	0	2	5	0.0	0.2	0.6	0	0	0	0	0.0	0.0	0.0	0		
4. Булган	2	1	1	0.3	0.2	0.2	0	0	0	0	0.0	0.0	0.0	0		
5. Говь-Алтай	16	12	25	2.8	2.1	4.3	0	0	0	0	0.0	0.0	0.0	0		
6. Говьсүмбэр	1	0	1	0.6	0.0	0.6	0	0	0	0	0.0	0.0	0.0	0		
7. Дархан-Уул	2	0	0	0.2	0.0	0.0	0	0	0	0	0.0	0.0	0.0	0		
8. Дорноговь	0	1	1	0.0	0.1	0.1	0	0	0	0	0.0	0.0	0.0	0		
9. Дорнод	9	26	17	1.1	3.1	2.0	0	0	0	0	0.0	0.0	0.0	0		
10. Дундговь	0	0	1	0.0	0.0	0.3	0	0	0	0	0.0	0.0	0.0	0		
11. Завхан	0	13	6	0.0	1.8	0.8	0	0	0	0	0.0	0.0	0.0	0		
12. Орхон	1	0	3	0.1	0.0	0.3	0	0	0	0	0.0	0.0	0.0	0		
13. Өвөрхангай	3	6	8	0.3	0.5	0.7	0	0	0	0	0.0	0.0	0.0	0		
14. Өмнөговь	2	2	3	0.3	0.3	0.4	0	0	0	0	0.0	0.0	0.0	0		
15. Сүхбаатар	0	0	0	0.0	0.0	0.0	0	0	0	0	0.0	0.0	0.0	0		
16. Сэлэнгэ	0	2	2	0.0	0.2	0.2	0	0	0	0	0.0	0.0	0.0	0		
17. Төв	0	2	2	0.0	0.2	0.2	0	0	0	0	0.0	0.0	0.0	0		
18. Увс	3	2	3	0.4	0.2	0.4	0	0	0	0	0.0	0.0	0.0	0		
19. Хөвд	1	11	5	0.1	1.2	0.5	0	0	0	0	0.0	0.0	0.0	0		
20. Хөвсгөл	2	16	27	0.1	1.2	2.0	0	0	0	0	0.0	0.0	0.0	0		
21. Хэнтий	0	0	1	0.0	0.0	0.1	0	0	0	0	0.0	0.0	0.0	0		
<b>Аймгийн дүн</b>	<b>53</b>	<b>111</b>	<b>125</b>	<b>0.3</b>	<b>0.6</b>	<b>0.7</b>	<b>0</b>	<b>0</b>	<b>0</b>	<b>0</b>	<b>0.0</b>	<b>0.0</b>	<b>0.0</b>	<b>0</b>		
22. Улаанбаатар	7	11	17	0.0	0.1	0.1	0	0	0	0	0.0	0.0	0.0	0		
<b>Улсын дүн</b>	<b>60</b>	<b>122</b>	<b>141</b>	<b>0.2</b>	<b>0.4</b>	<b>0.4</b>	<b>0</b>	<b>0</b>	<b>0</b>	<b>0</b>	<b>0.0</b>	<b>0.0</b>	<b>0.0</b>	<b>0</b>		

Аймаг хот	А84 Хачагаар дамжих вирус этцеофалит /TICK borne viral encephalitis/										А90 Денге чирэг /Dengue fever/									
	Өвчлөл					10 000 хүн амд					Өвчлөл					10 000 хүн амд				
	2021 онд	2022 онд	5 жилийн дундаж	2021 онд	2022 онд	5 жилийн дундаж	2021 онд	2022 онд	5 жилийн дундаж	Тасаргалт	2021 онд	2022 онд	5 жилийн дундаж	2021 онд	2022 онд	5 жилийн дундаж	Тасаргалт			
1. Архангай	0	0	0	0.0	0.0	0.0	0	0	0.0	0	0	0	0	0.0	0.0	0.0	0			
2. Баян-Өлгий	0	0	0	0.0	0.0	0.0	0	0	0.0	0	0	0	0	0.0	0.0	0.0	0			
3. Баянхонгор	0	0	0	0.0	0.0	0.0	0	0	0.0	0	0	0	0	0.0	0.0	0.0	0			
4. Булган	1	0	1	0.2	0.0	0.2	0	0	0.0	0	0	0	0	0.0	0.0	0.0	0			
5. Говь-Алтай	0	0	0	0.0	0.0	0.0	0	0	0.0	0	0	0	0	0.0	0.0	0.0	0			
6. Говьсүмбэр	0	0	0	0.0	0.0	0.0	0	0	0.0	0	0	0	0	0.0	0.0	0.0	0			
7. Дархан-Уул	1	1	1	0.1	0.1	0.1	0	0	0.0	0	0	0	0	0.0	0.0	0.0	0			
8. Дорноговь	0	0	0	0.0	0.0	0.0	0	0	0.0	0	0	0	0	0.0	0.0	0.0	0			
9. Дорнод	0	0	0	0.0	0.0	0.0	0	0	0.0	0	0	0	0	0.0	0.0	0.0	0			
10. Дундговь	0	0	0	0.0	0.0	0.0	0	0	0.0	0	0	0	0	0.0	0.0	0.0	0			
11. Завхан	0	0	0	0.0	0.0	0.0	0	0	0.0	0	0	0	0	0.0	0.0	0.0	0			
12. Орхон	0	0	1	0.0	0.0	0.1	0	0	0.0	0	0	0	0	0.0	0.0	0.0	0			
13. Өвөрхангай	0	0	1	0.0	0.0	0.1	0	0	0.0	0	0	0	0	0.0	0.0	0.0	0			
14. Өмнөговь	0	0	0	0.0	0.0	0.0	0	0	0.0	0	0	0	0	0.0	0.0	0.0	0			
15. Сүхбаатар	0	0	0	0.0	0.0	0.0	0	0	0.0	0	0	0	0	0.0	0.0	0.0	0			
16. Сэлэнгэ	1	6	7	0.1	0.6	0.6	0	0	0.0	0	0	0	0	0.0	0.0	0.0	0			
17. Төв	0	0	0	0.0	0.0	0.0	0	0	0.0	0	0	0	0	0.0	0.0	0.0	0			
18. Увс	1	0	0	0.1	0.0	0.0	0	0	0.0	0	0	0	0	0.0	0.0	0.0	0			
19. Ховд	0	0	0	0.0	0.0	0.0	0	0	0.0	0	0	0	0	0.0	0.0	0.0	0			
20. Хөвсгөл	0	0	1	0.0	0.0	0.0	0	0	0.0	0	0	0	0	0.0	0.0	0.0	0			
21. Хэнтий	0	0	0	0.0	0.0	0.0	0	0	0.0	0	0	0	0	0.0	0.0	0.0	0			
<b>Аймгийн дүн</b>	<b>4</b>	<b>7</b>	<b>12</b>	<b>0.0</b>	<b>0.0</b>	<b>0.1</b>	<b>0</b>	<b>0</b>	<b>0.0</b>	<b>0</b>	<b>0</b>	<b>0</b>	<b>0</b>	<b>0.0</b>	<b>0.0</b>	<b>0.0</b>	<b>0</b>			
22. Улаанбаатар	1	1	4	0.0	0.0	0.0	0	0	0.0	0	0	0	0	0.0	0.0	0.0	0			
<b>Улсын дүн</b>	<b>5</b>	<b>8</b>	<b>17</b>	<b>0.0</b>	<b>0.0</b>	<b>0.1</b>	<b>0</b>	<b>0</b>	<b>0.0</b>	<b>0</b>	<b>0</b>	<b>0</b>	<b>0</b>	<b>0.0</b>	<b>0.0</b>	<b>0.0</b>	<b>0</b>			

#### 4. Бэлгийн замаар дамжих халдварт өвчин

Аймаг хот	А50-А53 Тэмбүү /Syphilis/										А54 Гонококкт халдвар /Gonococcal infection/																			
	Өвчлөл					10 000 хүн амд					Trade up					Өвчлөл					10 000 хүн амд					Trade up				
	2021 онд	2022 онд	5 жилийн дундаж	2021 онд	2022 онд	5 жилийн дундаж	2021 онд	2022 онд	5 жилийн дундаж	2021 онд	2022 онд	5 жилийн дундаж	2021 онд	2022 онд	5 жилийн дундаж	2021 онд	2022 онд	5 жилийн дундаж	2021 онд	2022 онд	5 жилийн дундаж	2021 онд	2022 онд	5 жилийн дундаж	2021 онд	2022 онд	5 жилийн дундаж			
1. Архангай	77	259	141	8.2	27.5	14.9	2.4	1.4	3.1	0	88	27	86	8.0	2.4	2.0	0													
2. Баян-Өлгий	27	16	33	14.5	20.0	22.1	0	182	245	268	20.5	27.5	30.4	0																
3. Баянхонгор	129	178	195	4.4	3.1	2.7	7.2	0	15	11	25	2.4	1.8	4.1	0															
4. Булган	19	17	44	6.1	4.8	17.4	0	25	13	32	4.3	2.2	5.5	0																
5. Говь-Алтай	35	28	101	2.0	1.1	8.8	11.6	1	19	22	0.6	10.5	12.5	0																
6. Говьсүмбэр	2	16	20	8.1	8.2	10.9	0	31	66	56	2.9	6.1	5.2	0																
7. Дархан-Уул	87	88	116	6.0	9.7	15.9	0	124	177	204	17.4	24.8	29.2	0																
8. Дорноговь	43	69	111	11.1	6.7	18.8	0	542	536	680	65.2	64.0	83.6	0																
9. Дорнод	92	56	153	8.5	12.1	14.5	0	23	25	34	4.9	5.3	7.3	0																
10. Дундговь	40	57	68	2.7	3.4	8.9	0	86	126	158	11.8	17.3	21.7	0																
11. Завхан	20	25	64	7.6	7.6	12.3	0	65	38	47	6.0	3.5	4.4	0																
12. Орхон	82	83	131	9.9	11.5	16.0	0	45	82	83	3.9	7.1	7.2	0																
13. Өвөрхангай	114	133	186	9.2	8.1	14.0	0	32	48	59	4.5	6.7	8.7	0																
14. Өмнөговь	65	58	96	12.7	8.2	20.7	0	73	81	95	11.4	12.5	15.1	0																
15. Сүхбаатар	81	53	129	5.2	4.5	12.2	0	39	49	80	3.6	4.5	7.3	0																
16. Сэлэнгэ	57	49	135	8.8	5.5	9.7	0	46	24	57	4.9	2.6	6.0	0																
17. Төв	82	51	92	6.6	4.5	14.2	0	51	63	97	6.1	7.5	11.6	0																
18. Увс	55	38	119	9.7	7.4	15.0	0	39	15	40	4.3	1.6	4.5	0																
19. Ховд	88	67	133	11.8	11.5	26.3	0	477	798	707	35.1	58.3	52.6	0																
20. Хөвсгөл	160	157	351	8.3	5.3	13.6	0	40	31	51	5.1	3.9	6.6	0																
21. Хэнтий	65	42	105	8.1	8.7	14.5	2	2044	2487	2900	11.6	14.0	16.6	0																
<b>Аймгийн дүн</b>	<b>1420</b>	<b>1540</b>	<b>2523</b>	<b>13.8</b>	<b>15.3</b>	<b>19.4</b>	<b>4</b>	<b>996</b>	<b>1391</b>	<b>1757</b>	<b>6.2</b>	<b>8.5</b>	<b>11.5</b>	<b>0</b>																
22. Улаанбаатар	2197	2512	2973	10.8	11.9	16.8	6	3040	3878	4656	9.1	11.4	14.2	0																
<b>Улсын дүн</b>	<b>3617</b>	<b>4052</b>	<b>5496</b>																											

Аймаг хот	A59 Трихомониаз/Trichomoniasis/										B20-B24 ХДХВ/ДОХ /HIV/AIDS/														
	Өвчлөл					10 000 хүн амд					Шддг					Өвчлөл					10 000 хүн амд				
	2021 онд	2022 онд	5 жилийн дундаж	2021 онд	2022 онд	5 жилийн дундаж	2021 онд	2022 онд	5 жилийн дундаж	2021 онд	2022 онд	5 жилийн дундаж	2021 онд	2022 онд	5 жилийн дундаж	2021 онд	2022 онд	5 жилийн дундаж	2021 онд	2022 онд	5 жилийн дундаж				
1. Архангай	31	35	61	3.3	3.7	6.4	0	0	0	0	0	0	0	0	0	0	0	0	0	0	0				
2. Баян-Өлгий	20	5	24	1.8	0.4	2.2	0	0	0	0	0	0	0	0	0	0	0	0	0	0	0				
3. Баянхонгор	534	371	547	60.0	41.7	61.9	0	0	0	0	0	0	0	0	0	0	0	0	0	0	0				
4. Булган	103	61	114	16.6	9.8	18.4	0	0	0	0	0	0	0	0	0	0	0	0	0	0	0				
5. Говь-Алтай	6	4	13	1.0	0.7	2.2	0	0	0	0	0	0	0	0	0	0	0	0	0	0	0				
6. Говьсүмбэр	1	5	11	0.6	2.8	6.1	0	0	0	0	0	0	0	0	0	0	0	0	0	0	0				
7. Дархан-Уул	87	63	88	8.1	5.8	8.2	0	0	0	0	0	0	0	0	0	0	0	0	0	0	0				
8. Дорноговь	48	43	88	6.7	6.0	12.6	0	0	0	0	0	0	0	0	0	0	0	0	0	0	0				
9. Дорнод	263	424	370	31.7	50.6	45.3	0	0	0	0	0	0	0	0	0	0	0	0	0	0	0				
10. Дундговь	36	6	34	7.7	1.3	7.4	0	0	0	0	0	0	0	0	0	0	0	0	0	0	0				
11. Завхан	6	11	10	0.8	1.5	1.4	0	0	0	0	0	0	0	0	0	0	0	0	0	0	0				
12. Орхон	61	49	80	5.7	4.5	7.6	0	0	0	0	0	0	0	0	0	0	0	0	0	0	0				
13. Өвөрхангай	1	3	50	0.1	0.3	4.3	0	0	0	0	0	0	0	0	0	0	0	0	0	0	0				
14. Өмнөговь	27	23	66	3.8	3.2	9.7	0	0	0	0	0	0	0	0	0	0	0	0	0	0	0				
15. Сүхбаатар	94	87	76	14.7	13.5	12.0	0	0	0	0	0	0	0	0	0	0	0	0	0	0	0				
16. Сэлэнгэ	140	123	177	12.8	11.3	16.1	0	0	0	0	0	0	0	0	0	0	0	0	0	0	0				
17. Төв	58	76	75	6.2	8.1	8.0	0	0	0	0	0	0	0	0	0	0	0	0	0	0	0				
18. Увс	16	28	53	1.9	3.3	6.4	0	0	0	0	0	0	0	0	0	0	0	0	0	0	0				
19. Ховд	56	65	82	6.2	7.1	9.2	0	0	0	0	0	0	0	0	0	0	0	0	0	0	0				
20. Хөвсгөл	80	64	114	5.9	4.7	8.5	0	0	0	0	0	0	0	0	0	0	0	0	0	0	0				
21. Хэнтий	40	22	54	5.1	2.8	7.0	0	0	0	0	0	0	0	0	0	0	0	0	0	0	0				
<b>Аймгийн дүн</b>	<b>1708</b>	<b>1568</b>	<b>2187</b>	<b>9.7</b>	<b>8.9</b>	<b>12.5</b>	<b>0</b>	<b>0</b>	<b>0</b>	<b>0</b>	<b>0</b>	<b>0</b>	<b>0</b>	<b>0</b>	<b>0</b>	<b>0</b>	<b>0</b>	<b>0</b>	<b>0</b>	<b>0</b>	<b>0</b>				
22. Улаанбаатар	959	1201	1683	6.0	7.3	11.0	0	0	0	0	0	0	0	0	0	0	0	0	0	0	0				
<b>Улсын дүн</b>	<b>2667</b>	<b>2769</b>	<b>3870</b>	<b>7.9</b>	<b>8.1</b>	<b>11.8</b>	<b>0</b>	<b>0</b>	<b>0</b>	<b>0</b>	<b>0</b>	<b>0</b>	<b>0</b>	<b>0</b>	<b>0</b>	<b>0</b>	<b>0</b>	<b>0</b>	<b>0</b>	<b>0</b>	<b>0</b>				

## 5. Цусаар дамжих халдварт өвчин

Аймаг хот	B16 Вирус гепатит В /Acute hepatitis В/						B17.1 Вирус гепатит С /Acute hepatitis С/							
	Өвчлөл			10000 хүн амд			Өвчлөл			10000 хүн амд				
	2021 онд	2022 онд	5 жилийн дундаж	2021 онд	2022 онд	5 жилийн дундаж	2021 онд	2022 онд	5 жилийн дундаж	2021 онд	2022 онд	5 жилийн дундаж		
1. Архангай	3	0	3	0.3	0.0	0.3	0	1	2	1	0.1	0.2	0.1	0
2. Баян-Өлгий	1	8	7	0.1	0.7	0.6	0	0	0	0	0.0	0.0	0.0	0
3. Баянхонгор	1	1	6	0.1	0.1	0.7	0	2	2	3	0.2	0.2	0.3	0
4. Булган	1	3	2	0.2	0.5	0.3	0	0	4	2	0.0	0.6	0.3	0
5. Говь-Алтай	4	0	3	0.7	0.0	0.4	0	0	1	1	0.0	0.2	0.1	0
6. Говьсүмбэр	0	1	1	0.0	0.6	0.4	0	1	3	1	0.6	1.7	0.4	0
7. Дархан-Уул	5	5	4	0.5	0.5	0.4	0	0	5	2	0.0	0.5	0.2	0
8. Дорноговь	3	2	4	0.4	0.3	0.6	0	1	2	1	0.1	0.3	0.1	0
9. Дорнод	1	0	2	0.1	0.0	0.3	0	1	1	1	0.1	0.1	0.1	0
10. Дундговь	2	2	3	0.4	0.4	0.7	0	0	0	0	0.0	0.0	0.1	0
11. Завхан	0	1	2	0.0	0.1	0.2	0	0	0	0	0.0	0.0	0.0	0
12. Орхон	0	0	2	0.0	0.0	0.2	0	0	0	1	0.0	0.0	0.1	0
13. Өвөрхангай	0	4	4	0.0	0.3	0.4	0	0	4	1	0.0	0.3	0.1	0
14. Өмнөговь	0	4	3	0.0	0.6	0.5	0	0	1	1	0.0	0.1	0.1	0
15. Сүхбаатар	3	5	4	0.5	0.8	0.6	0	1	0	1	0.2	0.0	0.1	0
16. Сэлэнгэ	0	0	1	0.0	0.0	0.1	0	0	0	0	0.0	0.0	0.0	0
17. Төв	2	0	1	0.2	0.0	0.1	0	0	0	0	0.0	0.0	0.0	0
18. Увс	3	1	4	0.4	0.1	0.5	0	6	1	6	0.7	0.1	0.7	0
19. Ховд	1	4	5	0.1	0.4	0.6	0	1	2	2	0.1	0.2	0.2	0
20. Хөвсгөл	1	4	6	0.1	0.3	0.4	0	0	3	2	0.0	0.2	0.1	0
21. Хэнтий	1	1	3	0.1	0.1	0.4	0	0	2	1	0.0	0.3	0.2	0
<b>Аймгийн дүн</b>	<b>32</b>	<b>46</b>	<b>71</b>	<b>0.2</b>	<b>0.3</b>	<b>0.4</b>	<b>0</b>	<b>14</b>	<b>33</b>	<b>26</b>	<b>0.1</b>	<b>0.2</b>	<b>0.2</b>	<b>0</b>
22. Улаанбаатар	28	64	89	0.2	0.4	0.6	0	25	48	46	0.2	0.3	0.3	0
<b>Улсын дүн</b>	<b>60</b>	<b>110</b>	<b>160</b>	<b>0.2</b>	<b>0.3</b>	<b>0.5</b>	<b>0</b>	<b>39</b>	<b>81</b>	<b>72</b>	<b>0.1</b>	<b>0.2</b>	<b>0.2</b>	<b>0</b>

## 6. Бусад халдварт өвчин

Аймаг хот	А33-А35 Татран /Tetanus/					B35-B49 Мөөгөнцөргөх /Mucoses/					Нас баралт		
	Өвчлөл		10 000 хүн амд			Өвчлөл		10 000 хүн амд					
	2021 онд	2022 онд	5 жилийн дундаж	2021 онд	2022 онд	5 жилийн дундаж	2021 онд	2022 онд	5 жилийн дундаж	2021 онд		2022 онд	5 жилийн дундаж
1. Архангай	0	0	0	0.0	0.0	0.0	0	0	0	0.0	0.0	0.0	0
2. Баян-Өлгий	0	0	0	0.0	0.0	0.0	0	0	0	0.0	0.0	0.0	0
3. Баянхонгор	0	0	0	0.0	0.0	0.0	19	27	41	2.1	3.0	4.7	0
4. Булган	0	0	0	0.0	0.0	0.0	18	23	27	2.9	3.7	4.3	0
5. Говь-Алтай	0	0	0	0.0	0.0	0.0	5	0	4	0.9	0.0	0.7	0
6. Говьсүмбэр	0	0	0	0.0	0.0	0.0	0	1	0	0.0	0.6	0.1	0
7. Дархан-Уул	0	0	0	0.0	0.0	0.0	98	166	129	9.2	15.4	12.1	0
8. Дорноговь	0	0	0	0.0	0.0	0.0	43	50	29	6.0	7.0	4.2	0
9. Дорнод	0	0	0	0.0	0.0	0.0	0	0	1	0.0	0.0	0.2	0
10. Дундговь	0	0	0	0.0	0.0	0.0	0	0	0	0.0	0.0	0.0	0
11. Завхан	0	0	0	0.0	0.0	0.0	32	85	55	4.4	11.7	7.5	0
12. Орхон	0	0	0	0.0	0.0	0.0	126	423	164	11.7	38.9	15.2	0
13. Өвөрхангай	0	0	0	0.0	0.0	0.0	0	0	0	0.0	0.0	0.0	0
14. Өмнөговь	0	0	0	0.0	0.0	0.0	128	7	62	18.2	1.0	9.0	0
15. Сүхбаатар	0	0	0	0.0	0.0	0.0	0	0	0	0.0	0.0	0.0	0
16. Сэлэнгэ	0	0	0	0.0	0.0	0.0	0	0	0	0.0	0.0	0.0	0
17. Төв	0	0	0	0.0	0.0	0.0	97	93	76	10.4	9.9	8.1	0
18. Увс	0	0	0	0.0	0.0	0.0	0	0	0	0.0	0.0	0.0	0
19. Ховд	0	0	0	0.0	0.0	0.0	36	41	60	4.0	4.5	6.8	0
20. Хөвсгөл	0	0	0	0.0	0.0	0.0	1	0	2	0.1	0.0	0.2	0
21. Хэнтий	0	0	0	0.0	0.0	0.0	0	0	0	0.0	0.0	0.0	0
<b>Аймгийн дүн</b>	<b>0</b>	<b>0</b>	<b>0</b>	<b>0.0</b>	<b>0.0</b>	<b>0.0</b>	<b>603</b>	<b>916</b>	<b>650</b>	<b>3.4</b>	<b>5.2</b>	<b>3.7</b>	<b>0</b>
22. Улаанбаатар	0	0	0	0.0	0.0	0.0	826	1154	1461	5.2	7.0	9.5	0
<b>Улсын дүн</b>	<b>0</b>	<b>0</b>	<b>0</b>	<b>0.0</b>	<b>0.0</b>	<b>0.0</b>	<b>1429</b>	<b>2070</b>	<b>2111</b>	<b>4.3</b>	<b>6.1</b>	<b>6.4</b>	<b>0</b>

Аймаг хот	Р36 Нярайн бактерт үжил /Bacterial sepsis of newborn/										B50 Хумжаа /Malaria/									
	Өвчлөл			10 000 хун амд			Нас баралт	Өвчлөл			10 000 хун амд			Нас баралт						
	2021 онд	2022 онд	5 жилийн дундаж	2021 онд	2022 онд	5 жилийн дундаж		2021 онд	2022 онд	5 жилийн дундаж	2021 онд	2022 онд	5 жилийн дундаж							
1. Архангай	2	0	1	0.2	0.0	0.1	0	0	0	0	0	0	0.0	0.0	0.0	0				
2. Баян-Өлгий	4	8	5	0.4	0.7	0.4	1	0	0	0	0	0	0.0	0.0	0.0	0				
3. Баянхонгор	0	0	0	0.0	0.0	0.0	0	0	0	0	0	0	0.0	0.0	0.0	0				
4. Булган	0	0	0	0.0	0.0	0.0	0	0	0	0	0	0	0.0	0.0	0.0	0				
5. Говь-Алтай	0	0	0	0.0	0.0	0.0	0	0	0	0	0	0	0.0	0.0	0.0	0				
6. Говьсүмбэр	0	0	0	0.0	0.0	0.0	0	0	0	0	0	0	0.0	0.0	0.0	0				
7. Дархан-Уул	0	0	0	0.0	0.0	0.0	0	0	0	0	0	0	0.0	0.0	0.0	0				
8. Дорноговь	0	0	0	0.0	0.0	0.0	0	0	0	0	0	0	0.0	0.0	0.0	0				
9. Дорнод	0	0	0	0.0	0.0	0.0	0	0	0	0	0	0	0.0	0.0	0.0	0				
10. Дундговь	0	0	0	0.0	0.0	0.0	0	0	0	0	0	0	0.0	0.0	0.0	0				
11. Завхан	0	0	0	0.0	0.0	0.0	0	0	0	0	0	0	0.0	0.0	0.0	0				
12. Орхон	0	0	0	0.0	0.0	0.0	0	0	0	0	0	0	0.0	0.0	0.0	0				
13. Өвөрхангай	0	0	1	0.0	0.0	0.1	0	0	0	0	0	0	0.0	0.0	0.0	0				
14. Өмнөговь	0	0	0	0.0	0.0	0.0	0	0	0	0	0	0	0.0	0.0	0.0	0				
15. Сүхбаатар	0	0	0	0.0	0.0	0.0	0	0	0	0	0	0	0.0	0.0	0.0	0				
16. Сэлэнгэ	0	0	0	0.0	0.0	0.0	0	0	0	0	0	0	0.0	0.0	0.0	0				
17. Төв	0	0	0	0.0	0.0	0.0	0	0	0	0	0	0	0.0	0.0	0.0	0				
18. Увс	2	0	3	0.2	0.0	0.3	0	0	0	0	0	0	0.0	0.0	0.0	0				
19. Ховд	0	0	0	0.0	0.0	0.0	0	0	0	0	0	0	0.0	0.0	0.0	0				
20. Хөвсгөл	0	0	0	0.0	0.0	0.0	0	0	0	0	0	0	0.0	0.0	0.0	0				
21. Хэнтий	0	0	0	0.0	0.0	0.0	0	0	0	0	0	0	0.0	0.0	0.0	0				
<b>Аймгийн дүн</b>	<b>8</b>	<b>8</b>	<b>10</b>	<b>0.0</b>	<b>0.0</b>	<b>0.1</b>	<b>1</b>	<b>0</b>	<b>0</b>	<b>0</b>	<b>0</b>	<b>0</b>	<b>0.0</b>	<b>0.0</b>	<b>0.0</b>	<b>0</b>				
22. Улаанбаатар	6	0	3	0.0	0.0	0.0	4	1	1	1	1	1	0.0	0.0	0.0	0				
<b>Улсын дүн</b>	<b>14</b>	<b>8</b>	<b>13</b>	<b>0.0</b>	<b>0.0</b>	<b>0.1</b>	<b>5</b>	<b>1</b>	<b>1</b>	<b>1</b>	<b>1</b>	<b>1</b>	<b>0.0</b>	<b>0.0</b>	<b>0.0</b>	<b>0</b>				



Аймаг хот	COVID-19 Коронавируст халдвар /Coronavirus disease/						A50 Төрөлхийн тэмбүү /Congenital syphilis/							
	Өвчлөл			10 000 хүн амд			Өвчлөл			100 000 амьд төрөгчд				
	2021 онд	2022 онд	5 жилийн дундаж	2021 онд	2022 онд	5 жилийн дундаж	2021 онд	2022 онд	5 жилийн дундаж	2021 онд	2022 онд	5 жилийн дундаж		
1. Архангай	12860	5213	3615	1366.8	553.4	384.1	4	0	1	0	0.0	74.5	24.8	1
2. Баян-Өлгий	11308	2166	2695	1022.5	192.0	242.9	1	0	0	0	0.0	0.0	0.0	0
3. Баянхонгор	17593	7274	4973	1977.7	816.9	558.9	2	0	0	0	0.0	0.0	10.2	0
4. Булган	11945	3004	2990	1928.0	485.0	482.6	4	0	0	1	0.0	0.0	130.6	0
5. Говь-Алтай	13084	6507	3918	2268.6	1125.4	678.8	3	0	0	0	0.0	0.0	0.0	0
6. Говьсүмбэр	5578	2517	1620	3104.9	1386.8	898.8	1	0	1	0	0.0	264.6	45.5	1
7. Дархан-Уул	12762	1651	2892	1193.7	153.2	270.2	3	0	0	0	0.0	0.0	0.0	0
8. Дорноговь	20331	8657	5804	2855.2	1211.5	814.2	4	0	0	0	0.0	0.0	29.0	0
9. Дорнод	19075	7157	5246	2295.8	854.5	630.1	0	1	0	2	55.9	0.0	97.1	0
10. Дундговь	12418	3379	3159	2643.2	720.2	672.7	2	1	1	1	117.0	147.9	69.9	0
11. Завхан	11977	6328	3661	1646.0	870.1	503.2	4	0	0	0	0.0	0.0	15.2	0
12. Орхон	11554	4017	3119	1072.1	369.5	288.8	0	3	1	3	119.2	43.3	125.2	0
13. Өвөрхангай	17478	5310	4558	1510.2	458.8	393.8	1	0	0	0	0.0	0.0	17.2	0
14. Өмнөговь	17702	19610	7462	2515.5	2734.2	1050.0	4	0	0	0	0.0	0.0	0.0	0
15. Сүхбаатар	14104	4820	3785	2209.9	745.4	591.1	3	1	0	0	72.7	0.0	15.6	0
16. Сэлэнгэ	15227	7697	4628	1393.3	706.9	424.0	2	0	1	0	0.0	74.8	24.7	0
17. Төв	16252	7472	4745	1744.5	799.4	508.8	9	1	1	1	88.6	125.0	95.2	0
18. Увс	14568	5098	3933	1744.2	606.2	470.1	1	0	0	0	0.0	0.0	0.0	0
19. Ховд	19837	8011	5570	2191.1	879.1	614.0	3	0	0	1	0.0	0.0	27.9	0
20. Хөвсгөл	18680	4304	4597	1376.5	314.6	338.2	9	0	1	1	0.0	43.5	29.9	0
21. Хэнтий	14779	4697	3895	1890.6	594.8	497.1	0	1	0	1	65.6	0.0	53.9	0
<b>Аймагийн дүн</b>	<b>309112</b>	<b>124889</b>	<b>86865</b>	<b>1756.1</b>	<b>705.3</b>	<b>492.6</b>	<b>60</b>	<b>8</b>	<b>7</b>	<b>12</b>	<b>22.7</b>	<b>23.0</b>	<b>34.7</b>	<b>2</b>
22. Улаанбаатар	252082	177129	86020	1578.2	1080.6	532.9	82	11	13	26	30.2	36.9	67.3	4
<b>Улсын дүн</b>	<b>561194</b>	<b>302018</b>	<b>172885</b>	<b>1671.4</b>	<b>885.7</b>	<b>512.2</b>	<b>142</b>	<b>19</b>	<b>20</b>	<b>37</b>	<b>26.5</b>	<b>30.5</b>	<b>50.6</b>	<b>6</b>

**Лавлагаа шатлалын эмнэлгүүд, НЭМГ-ын харъяа эрүүл мэндийн байгууллагуудын эмнэлгийн тусламж үйлчилгээний зарим үзүүлэлт /2022 оны жилийн эцсийн байдлаар/**

№	Эмнэлгийн нэр	Нийт нас баралт	Үүнээс эмнэлгийн нас баралт	Эмнэлэгт хоног болоогүй нас баралт	Эхлэнгэл	1 хүртэлх насны хүүхдийн эндэгдэл	Эрэгтэй	Нас баралт				5 хүртэлх насны хүүхдийн эндэгдэл	Үүнээс эрэгтэй
								Үүнээс			29-өөс Дээш хоногтой		
								0-6 хоногтой	7-28 хоногтой	0			
1	УНТЭ	433	433	77	2	0	0	0	0	0	0	0	0
2	УХТЭ	224	224	49	1	1	1	1	0	0	1	1	1
3	УГТЭ	418	418	86	0	2	1	0	0	2	3	2	2
4	ЭХЭМҮТ	387	387	18	3	298	181	146	57	95	337	205	205
5	ХӨСҮТ	171	171	14	0	3	2	0	0	3	4	2	2
6	ХСҮТ	281	281	65	0	0	0	0	0	0	1	1	1
7	ГССҮТ	236	236	60	0	3	3	0	0	3	7	6	6
8	АӨСҮТ	1	1	0	0	0	0	0	0	0	0	0	0
9	СЭМҮТ	17	17	4	0	0	0	0	0	0	0	0	0
10	Хүүхдийн төв сувилал	0	0	0	0	0	0	0	0	0	0	0	0
11	УАУТХ	1	1	0	0	0	0	0	0	0	0	0	0
12	ШШУХ	2347	0	0	1	32	13	1	2	29	42	19	19
13	Геронтологийн үндэсний төв	0	0	0	0	0	0	0	0	0	0	0	0
14	Нийслэлийн эрүүл мэндийн газар	4370	988	244	0	38	25	7	4	27	61	41	41
15	Монгол Японы сургалтын эмнэлэг	37	37	4	0	0	0	0	0	0	0	0	0
16	Эх, нярай, эмэгтэйчүүдийн үндэсний төв-2	19	19	5	2	12	6	9	1	2	14	8	8
17	Өргөө амаржих газар	19	19	3	0	19	12	14	5	0	19	12	12
18	Хүрээ амаржих газар	8	8	2	0	8	3	8	0	0	8	3	3
19	Амгалан амаржих газар	20	20	3	1	19	13	15	4	0	19	13	13
20	ЭМЯ-ны завшээрлөлтэй хувийн эмнэлгүүд	241	241	40	0	4	2	1	0	3	10	6	6
21	<b>Бүгд</b>	<b>9230</b>	<b>3501</b>	<b>674</b>	<b>10</b>	<b>439</b>	<b>262</b>	<b>202</b>	<b>73</b>	<b>164</b>	<b>526</b>	<b>319</b>	<b>319</b>

**Лавлагаа шатлалын эмнэлгүүд, НЭМГ-ын харъяа эрүүл мэндийн байгууллагуудын эмнэлгийн тусламж үйлчилгээний зарим үзүүлэлт /2022 оны жилийн эцсийн байдлаар/**

№	Эмнэлгийн нэр	Хорт хавдарын нас баралт	Осол, гэмтлийн нас баралт	Эмнэлгт хэвтсэн хүний тоо	Эмнэлгээс гарсан хүний тоо	Өвчтөн илгээх хуудсаар хэвтсэн хүний тоо			ЮНХО О	Түргэн тусламжийн дуудлага		
						Бүд	Улаанбаатар хотоос	Хөдөө орон нутгаас		Бүд	Үүнээс: алсын	Осол, гэмтлийн дуудлага
1	УНТЭ	72	14	23089	22563	18063	9137	8926	133822	34	34	0
2	УХТЭ	27	0	13996	13797	3500	0	3500	86804	0	0	0
3	УГТЭ	18	3	23886	23441	2172	0	2172	156026	0	0	0
4	ЭХЭМҮТ	24	1	36428	36114	2960	1631	1329	229522	0	0	0
5	ХӨСҮТ	0	1	15703	15489	0	0	0	138562	2272	0	0
6	ХСҮТ	273	0	10765	10407	3919	1972	1947	63883	0	0	0
7	ГССҮТ	0	229	18102	17816	282	84	198	135260	78	78	78
8	АӨСҮТ	0	0	4540	4544	0	0	0	36370	0	0	0
9	СЭМҮТ	0	1	10267	10005	421	118	303	201409	0	0	0
10	Хүүхдийн төв сувилал	0	0	1404	1416	0	0	0	16022	0	0	0
11	УАВТХ	0	0	6042	6007	5691	4246	1445	42314	0	0	0
12	ШШҮХ	16	1681	0	0	0	0	0	0	0	0	0
13	Геронтологийн үндэсний төв	0	0	0	0	0	0	0	0	0	0	0
14	Нийслэлийн эрүүл мэндийн газар	1453	154	259770	257841	49661	40177	9484	1705013	405651	90	62881
15	Монгол Японы сургалтын эмнэлэг	4	0	4672	4717	516	376	140	27370	0	0	0
16	Эх, нярай, эмэгтэйчүүдийн үндэсний төв-2	0	0	29062	29036	0	0	0	200053	0	0	0
17	Өргөө амаржих газар	0	0	20818	21579	1721	1721	0	115049	0	0	0
18	Хүрээ амаржих газар	0	0	6612	6856	522	522	0	24362	0	0	0
19	Амгалан амаржих газар	0	0	13793	13735	3633	3633	0	66335	0	0	0
20	ЭМЯ-ны зөвшөөрөлтэй хувийн эмнэлгүүд	146	0	58125	57814	8296	5247	3049	308336	0	0	0
<b>21</b>	<b>Бүгд</b>	<b>2033</b>	<b>2084</b>	<b>557074</b>	<b>553177</b>	<b>101357</b>	<b>68864</b>	<b>32493</b>	<b>3668812</b>	<b>408035</b>	<b>202</b>	<b>62959</b>

**Лавлагаа шатлалын эмнэлгүүд, НЭМГ-ын харъяа эрүүл мэндийн байгууллагуудын эмнэлгийн тусламж үйлчилгээний зарим үзүүлэлт /2022 оны жилийн эцсийн байдлаар/**

№	Эмнэлгийн нэр	Нийт үзлэгт эзлэх хувь					Өвчтөн илгээх хуудсаар хэвтсэн хүний тоо	Дундаж ор хоног	Эмнэлэгт хоног болоогүй нас баралтын эзлэх хувь
		Урьдчилан сэргийлэх үзлэг	Өвчний учир амбулаторт	Идэвхитэй хяналт	Гэрийн үзлэг	Улаанбаатар хотоос			
1	УНТЭ	6.0	94.0	0.0	0.0	50.6	49.4	5.9	17.8
2	УХТЭ	0.5	94.9	4.6	0.0	0.0	100.0	6.3	21.9
3	УГТЭ	0.9	99.1	0.0	0.0	0.0	100.0	6.7	20.6
4	ЭХЭМҮТ	0.4	88.4	11.2	0.0	55.1	44.9	6.4	4.7
5	ХӨСҮТ	3.6	95.7	0.7	0.0	0.0	0.0	8.9	8.2
6	ХСУТ	0.9	99.1	0.0	0.0	50.3	49.7	6.1	23.1
7	ГССҮТ	0.0	100.0	0.0	0.0	29.8	70.2	7.6	25.4
8	АӨСҮТ	0.0	100.0	0.0	0.0	0.0	0.0	8.0	0.0
9	СЭМҮТ	19.0	58.6	22.4	0.0	28.0	72.0	20.1	23.5
10	Хүүхдийн төв сувилал	0.0	100.0	0.0	0.0	0.0	0.0	11.3	0.0
11	УАУГХ	6.7	93.3	0.0	0.0	74.6	25.4	7.0	0.0
12	ШШУХ	0.0	100.0	0.0	0.0	0.0	0.0	0.0	0.0
13	Геронтологийн үндэсний төв	5.9	93.1	0.0	0.9	0.0	0.0	0.0	0.0
14	Нийслэлийн эрүүл мэндийн газар	29.2	52.2	6.3	12.3	80.9	19.1	6.6	24.7
15	Монгол Японы сургалтын эмнэлэг	6.7	93.3	0.0	0.0	72.9	27.1	5.8	10.8
16	Эх, нярай, эмэгтэйчүүдийн үндэсний төв-2	12.3	83.3	4.3	0.0	0.0	0.0	6.9	26.3
17	Өргөө амаржих газар	0.0	100.0	0.0	0.0	100.0	0.0	5.3	15.8
18	Хүрээ амаржих газар	0.0	100.0	0.0	0.0	100.0	0.0	3.6	25.0
19	Амгалан амаржих газар	0.0	91.3	8.7	0.0	100.0	0.0	5.0	15.0
20	ЭМЯ-ны зөвшөөрөлтэй хувийн эмнэлгүүд	10.9	88.8	0.3	0.0	63.2	36.8	5.3	16.6
21	<b>Бүгд</b>	<b>23.3</b>	<b>62.3</b>	<b>5.2</b>	<b>9.2</b>	<b>67.9</b>	<b>32.1</b>	<b>6.7</b>	<b>19.3</b>

Лавлагаа шатлалын эмнэлгүүд, НЭМГ-ын харъяа эрүүл мэндийн байгууллагуудын эмнэлгийн тусламж үйлчилгээний зарим үзүүлэлт (2022 оны жилийн эцсийн байдлаар)

№	Эмнэлгийн нэр	Нийт үзлэг	Урьдчилсан сарилгах үзлэг	Өвчний учир амбулатор	Идэвхитэй хяналт	Гарийн үзлэг	Өвчтөн илгээх хуудсаар хэвтсэн хүний тоо			Смнэлгэт хэвтсэн хүний тоо	Ор хоног	Нас баралт			Эмнэлгээс гарсан хүний тоо	Эмчлэгдсэн хүний тоо
							Бүгд	Улаанбаатар хотоос	Хөдөө орон нутгаас			Бүгд	Эмнэлгийн нас баралт	Эмнэлгэт хонор		
1	УНТЭ	360426	21467	338959	0	0	18063	9137	8926	23089	133822	433	77	22563	23042.5	
2	УХТЭ	168513	813	160000	7699	1	3500	0	3500	13996	86804	224	49	13797	14008.5	
3	УПТЭ	260607	2314	258293	0	0	2172	0	2172	23886	156026	418	86	23441	23872.5	
4	ЭХЭМУТ	266189	1077	235290	29822	0	2960	1631	1329	36428	229522	387	18	36114	36464.5	
5	ХӨСҮТ	77326	2746	74019	537	24	0	0	0	15703	138562	171	14	15489	15681.5	
6	ХСҮТ	141586	1216	140368	0	2	3919	1972	1947	10765	63883	281	65	10407	10726.5	
7	ГССҮТ	254268	4	254264	0	0	282	84	198	18102	135260	236	60	17816	18077.0	
8	АӨСҮТ	94554	4	94525	25	0	0	0	0	4540	36370	1	0	4544	4542.5	
9	СЭМУТ	73999	14079	43353	16567	0	421	118	303	10267	201409	17	17	4	10005	10144.5
10	Хүүхдийн төв сувилал	614	0	614	0	0	0	0	0	1404	16022	0	0	0	1416	1410.0
11	УАУТХ	18524	1238	17286	0	0	5691	4246	1445	6042	42314	1	1	0	6007	6025.0
12	ЛШУХ	17558	0	17558	0	0	0	0	0	0	0	2347	0	0	0	1173.5
13	Геронтологийн үндэсний төв	28641	1697	26678	0	266	0	0	0	0	0	0	0	0	0	0.0
14	Нийслэлийн эрүүл мэндийн газар	9268338	2703321	4840579	582551	1141887	49661	40177	9484	259770	1705013	4370	988	244	257841	260990.5
15	Монгол Японы сургалтын эмнэлэг	133778	8977	124796	5	0	516	376	140	4672	27370	37	4	4717	4713.0	
16	Эх, нярай, эмэгтэйнүүдийн үндэсний төв-2	37332	4594	31116	1622	0	0	0	0	29062	200053	19	5	29036	29058.5	
17	Өргөө амаржих газар	38887	0	38887	0	0	1721	1721	0	20818	115049	19	3	21579	21208.0	
18	Хүрээ амаржих газар	5633	0	5633	0	0	522	522	0	6612	24362	8	2	6856	6738.0	
19	Амгалан амаржих газар	14733	0	13445	1288	0	3633	3633	0	13793	68335	20	3	13735	13774.0	
20	СЭМЯ-ны зөвшөөрөлтэй хувийн эмнэлгүүд	1111987	120684	987389	3562	352	8296	5247	3049	58125	308336	241	40	57814	58090.0	
21	Бүгд	12373493	2864231	7703052	643678	1142532	101357	68864	32493	557074	3688512	9230	3501	674	559740.5	

**Лавлагаа шатлалын эмнэлгүүдэд хийгдсэн эмгэг судлалын шинжилгээний үзүүлэлт  
/2022 оны жилийн эцсийн байдлаар/**

№	Эмнэлгийн нэр	Эдийн шинжлэгээ	Эсийн шинжлэгээ	Нийт нас баралт	Задлан шинжилгээ		Задлан шинжилгээ хийгдээгүй	Задлан шинжилгээний хувь	Үндсэн оноошийн зөрүүний хувь	
					Эмгэг судлалын	Шүүх эмнэлгийн				
1	Арьсны өвчин судлалын үндэсний төв	627	38	1	1	0	0	100.0%	0	0.0%
2	Гэмтэл согог судлалын үндэсний төв	139	1	236	0	221	15	93.6%	0	0.0%
3	Монгол Японы сургалтын эмнэлэг	3627	2034	37	11	0	26	29.7%	4	36.4%
4	Сэтгэцийн эрүүл мэндийн үндэсний төв	0	0	17	9	3	5	70.6%	2	22.2%
5	Улсын гуравдугаар төв эмнэлэг	4035	1564	418	229	7	182	56.5%	5	2.2%
6	Улсын нэгдүгээр төв эмнэлэг	7223	63	434	163	9	262	39.6%	5	3.1%
7	Улсын хоёрдугаар төв эмнэлэг	4035	1564	418	229	7	182	56.5%	5	2.2%
8	Халдварт өвчин судлалын үндэсний төв	1200	0	171	68	0	103	39.8%	5	7.4%
9	Хавдар судлалын үндэсний төв	4482	8621	281	8	0	273	2.8%	0	0.0%
10	Эх хүүхдийн эрүүл мэндийн үндэсний төв	7994	1657	486	462	9	15	96.9%	32	6.9%
11	Эх, нярай эмэгтэйчүүдийн үндэсний төв-2	1116	0	24	24	0	0	100.0%	6	25.0%
12	Бүгд	34478	15542	2523	1204	256	1063	57.9%	64	5.3%

**Эх үүсвэр: Эмгэг судлалын үндэсний төв**

**ЭМЯ-наас тусгай зөвшөөрөлтэй хувийн эмнэлгүүдийн стационарын тусламж  
үйлчилгээний үзүүлэлтүүд /2022 оны жилийн эцсийн байдлаар/**

№	Эмнэлгийн нэр	Орны тоо	Эмнэлэгт хэвтсэн	Эмнэлгээс гарсан	Ор хоног	Нас барсан	Эмчлэгдсэн хүний тоо	Дундаж ор хоног	Орны эргэлт	Орны фонд ашиглалт	Орны фонд ашиглалтын хувь
А	Б	1	2	3	4	5	6	7	8	9	10
1	Агапе Хоспис	5	0	0	0	1	0.5	0.0	0.1	0.0	0.0
2	Аллерги Мед	50	669	669	4236	0	669.0	6.3	13.4	84.7	23.2
3	Амармед	100	460	459	2922	0	459.5	6.4	4.6	29.2	8.0
4	Асралт мед	100	2424	2428	13721	1	2426.5	5.7	24.3	137.2	37.6
5	Ачит Эх	18	827	823	5661	0	825.0	6.9	45.8	314.5	86.2
6	Ачтан	200	2388	2386	14544	44	2409.0	6.1	12.0	72.7	19.9
7	Аюурвэд	45	252	251	1848	1	252.0	7.4	5.6	41.1	11.3
8	Аюурвэд-Энх	40	1176	1176	7394	0	1176.0	6.3	29.4	184.9	50.6
9	Баяр	30	639	615	4561	0	627.0	7.4	20.9	152.0	41.7
10	Баясгалантай Дэлхий	30	760	760	4637	0	760.0	6.1	25.3	154.6	42.3
11	Болормэлмий	20	3110	3110	4099	0	3110.0	1.3	155.5	205.0	56.2
12	Бриллиант	50	1514	1468	6812	33	1507.5	4.6	30.2	136.2	37.3
13	Гранд Мед	100	4186	4183	20804	4	4186.5	5.0	41.9	208.0	57.0
14	Грийн хоум	13	0	0	0	0	0.0	0.0	0.0	0.0	0.0
15	Гурван Гал	100	3922	3923	18520	0	3922.5	4.7	39.2	185.2	50.7
16	Дархан Детект	35	1412	1412	9404	0	1412.0	6.7	40.3	268.7	73.6
17	Дөрөвдүгээр эмнэлэг	100	1307	1261	7362	20	1294.0	5.8	12.9	73.6	20.2
18	Илизаров	20	11	11	20	0	11.0	1.8	0.6	1.0	0.3
19	Интенсивкэйр	30	963	960	8097	0	961.5	8.4	32.1	269.9	73.9
20	Интермед	90	5170	5108	21157	26	5152.0	4.1	57.2	235.1	64.4
21	Интерферон Альфа	35	1185	1173	7940	0	1179.0	6.8	33.7	226.9	62.2
22	Манба Дацан	80	2208	2190	13831	0	2199.0	6.3	27.5	172.9	47.4
23	Монг-Эм	40	1709	1705	10059	0	1707.0	5.9	42.7	251.5	68.9
24	Мөнгөн гүүр	100	3125	3122	18894	11	3129.0	6.1	31.3	188.9	51.8
25	Найдвар хоспис	15	206	157	1358	54	208.5	8.6	13.9	90.5	24.8
26	Найрамдал	30	991	986	6975	0	988.5	7.1	33.0	232.5	63.7
27	Наранмандал	10	329	329	2560	0	329.0	7.8	32.9	256.0	70.1
28	Нууц Увидас	30	1162	1168	7198	0	1165.0	6.2	38.8	239.9	65.7
29	Отгонтэнгэр	15	394	394	2946	0	394.0	7.5	26.3	196.4	53.8
30	Очирваань	50	210	212	1120	0	211.0	5.3	4.2	22.4	6.1
31	Сайн сайхан медикал	20	205	205	596	0	205.0	2.9	10.3	29.8	8.2
32	Сон мед	30	431	430	2529	1	431.0	5.9	14.4	84.3	23.1
33	Сондра	10	826	838	1367	0	832.0	1.6	83.2	136.7	37.5
34	Сөүл	15	1124	1121	4622	0	1122.5	4.1	74.8	308.1	84.4
35	Топаз	33	1870	1861	10834	0	1865.5	5.8	56.5	328.3	89.9
36	Улаанбаатар Мед	20	1554	1561	9750	0	1557.5	6.2	77.9	487.5	133.6
37	Улаанбаатар-Сонго	89	4249	4205	19962	44	4249.0	4.7	47.7	224.3	61.4
38	Элэг	15	130	130	702	0	130.0	5.4	8.7	46.8	12.8
39	ЭмБиЖи	55	1092	1092	6409	0	1092.0	5.9	19.9	116.5	31.9
40	ЭМЖЖ	41	1988	1987	8977	0	1987.5	4.5	48.5	219.0	60.0
41	Эндомед	10	261	260	1747	0	260.5	6.7	26.1	174.7	47.9
42	Эпимон	30	1686	1685	12161	1	1686.0	7.2	56.2	405.4	111.1
<b>43</b>	<b>Бүгд</b>	<b>1949</b>	<b>58125</b>	<b>57814</b>	<b>308336</b>	<b>241</b>	<b>58090.0</b>	<b>5.3</b>	<b>29.8</b>	<b>158.2</b>	<b>43.3</b>

**ЭМЯ-наас тусгай зөвшөөрөлтэй хувийн эмнэлгүүдийн амбулаторийн тусламж  
үйлчилгээний үзүүлэлтүүд /2022 оны жилийн эцсийн байдлаар/**

№	Эмнэлгийн нэр	Нийт үзлэг	Үүнээс: Эмэгтэй	Урьдчилан сэргийлэх	Өвчний учир амбулаторт	Идэвхитэй хяналт	Гэрийн идэвхитэй үзлэг	Гэрийн дуудлагын үзлэг
A	Б	1	2	3	4	5	6	7
1	Агапе Хоспис	4383	2430	0	4235	0	148	0
2	Айрис	608	490	0	608	0	0	0
3	Аллерги Мед	19549	10684	2343	17206	0	0	0
4	Амар мед	427	231	0	427	0	0	0
5	Асралт мед	16476	9258	5729	10747	0	0	0
6	Ачит Эх	1088	689	72	1016	0	0	0
7	Ачтан	6702	4077	0	6702	0	0	0
8	Аюурвэд-Энх	7045	3775	0	7045	0	0	0
9	Баяр	789	474	0	789	0	0	0
10	Баясалгий	1548	1494	0	1548	0	0	0
11	Баясгалантай Дэлхий	4628	3388	121	4507	0	0	0
12	Болормэлмий	22727	14216	0	22727	0	0	0
13	Бриллиант	11457	6801	707	10750	0	0	0
14	Бэст Мед	2062	1329	264	1798	0	0	0
15	Гипноз мед	4	0	0	4	0	0	0
16	Гоёл Дент	0	0	0	0	0	0	0
17	Гранд Мед	77408	41670	20800	54315	2293	0	0
18	Грийн Хоум	0	0	0	0	0	0	0
19	Гурван Гал	88514	53067	191	88323	0	0	0
20	Гэр бүлийн сайн сайхны нийгэмлэг	6680	5958	0	6174	506	0	0
21	Дархан Детект	3561	2064	0	3561	0	0	0
22	Дорны Увидас	829	469	0	829	0	0	0
23	Дөрөвдүгээр эмнэлэг	20816	11781	12667	8149	0	0	0
24	ДЭМА	1409	861	0	1409	0	0	0
25	Жан мин	961	573	0	961	0	0	0
26	Зимо дентал	10487	6269	2139	8348	0	0	0
27	Илизаров	65	26	0	65	0	0	0
28	Интенсив кэйр	14848	5443	0	14848	0	0	0
29	Интермед	180810	107398	23038	157772	0	0	0
30	Интернейшл СОС	38263	8347	633	37630	0	0	0
31	Интерферон Альфа	10506	6214	1673	8610	223	0	0
32	Итгэл	2642	1218	0	2642	0	0	0
33	Кидние кэйр	5828	1909	0	5828	0	0	0
34	Киото	2390	2232	2390	0	0	0	0
35	Клевер Мед	758	703	0	758	0	0	0
36	Ли Жин Жи	3133	1976	0	3133	0	0	0
37	Люкс диалез	8190	3644	8190	0	0	0	0
38	Манба Дацан	8321	5193	0	8161	160	0	0
39	Маристоп	12787	11835	869	11918	0	0	0
40	Маршал Дентал	1741	986	0	1741	0	0	0
41	Медкэйр	1824	1824	0	1824	0	0	0



42	Мобио	2861	2007	45	2816	0	0	0
43	Монгол Солонгосын Дорны Анагаах Ухааны Төв	14501	8590	0	14501	0	0	0
44	Монг-Эм	5052	3209	0	5052	0	0	0
45	Мөнгөн гүүр	31269	19311	1241	30028	0	0	0
46	Найрамдал	2687	1533	0	2687	0	0	0
47	Наранмандал	925	569	0	925	0	0	0
48	НАСС	20704	13177	0	20704	0	0	0
49	Номин төгөлдөр	1072	669	48	1016	8	0	0
50	Нууц Увидас	2333	1213	0	2333	0	0	0
51	НЭИ	4033	2507	0	4033	0	0	0
52	Отгонтэнгэр	4200	2468	0	4200	0	0	0
53	Очир Дент	150	80	0	150	0	0	0
54	Очирваань	3379	2763	0	3379	0	0	0
55	Перфект	1808	1493	0	1808	0	0	0
56	Пи Ди Ай Си	4964	3273	0	4964	0	0	0
57	Принцесс	526	479	0	526	0	0	0
58	Сайн сайхан медикал	4583	2538	0	4583	0	0	0
59	Санни Смайл	1700	1065	0	1700	0	0	0
60	Си Эл Дабльоу Эйч	7323	6720	0	7323	0	0	0
61	Сон мед	10057	6045	3468	6589	0	0	0
62	Сондра	9510	5622	0	9510	0	0	0
63	Сонрисас	1438	840	0	1438	0	0	0
64	СОС Медика Монголиа	15966	4935	9189	6618	0	6	153
65	Сөүл	70951	45392	13244	57707	0	0	0
66	Топаз	11155	7116	1912	9243	0	0	0
67	Улаанбаатар Мед	7285	4757	0	7285	0	0	0
68	Улаанбаатар-Сонгдо	88725	51139	8759	79966	0	0	0
69	Адоре имплант клиник	1730	1106	0	1730	0	0	0
70	Ханна	210	186	0	210	0	0	0
71	Элэг	879	268	204	675	0	0	0
72	Эм Би Жи	4179	2183	0	4179	0	0	0
73	ЭМЖК	161917	84940	584	161217	116	0	0
74	Эндомед	4330	2986	0	4330	0	0	0
75	Эпимон	4019	2379	164	3554	256	42	3
76	Юу Би Өү Эс Эс Ти И Эм	3302	1777	0	3302	0	0	0
77	<b>Бүгд</b>	<b>1111987</b>	<b>636331</b>	<b>120684</b>	<b>987389</b>	<b>3562</b>	<b>196</b>	<b>156</b>

Эрхлэгч: Б. Нарантуяа  
Эрүүл мэндийн хөгжлийн төвийн захирал

Мэдээ хянасан: Б.Доржмягмар  
Эрүүл мэндийн мэдээллийн албаны дарга

С.Даваажаргал  
Эрүүл мэндийн мэдээллийн албаны ахлах  
мэргэжилтэн

Мэдээ нэгтгэсэн: Х.Дэлгэрмаа  
Эрүүл мэндийн мэдээллийн албаны мэргэжилтэн

Хэвлэлийн эх бэлтгэсэн: Д.Уранчимэг  
Эрүүл мэндийн мэдээллийн албаны ажилтан