



Эрүүл мэндийн
хөгжлийн төв

2022.11.07

ЭРҮҮЛ МЭНДИЙН СТАТИСТИКИЙН МЭДЭЭЛЭЛ

2022 ОНЫ ЭХНИЙ 10 САРЫН БАЙДЛААР

Улаанбаатар хот

Энэхүү товхимолын дэлгэрэнгүй мэдээллийг
www.hdc.gov.mn цахим хуудаснаас татаж харна уу!

Эрүүл мэндийн хөгжлийн төв
Эрүүл мэндийн мэдээллийн албанаас эрхлэн гаргав.

Шуудангийн хаяг: 14210 Улаанбаатар, Сүхбаатар дүүрэг, Энхтайвны
гудамж, 13в байр

E-mail: admin@hdc.gov.mn, www.hdc.gov.mn

Факс: 976-11-320633

Утас: 7011-1485
7012-8801

ГАРЧИГ	
ЗУРГИЙН ЖАГСААЛТ	4
ХҮСНЭГТИЙН ЖАГСААЛТ	4
ЭРҮҮЛ МЭНДИЙН СТАТИСТИК ҮЗҮҮЛЭЛТҮҮД	5
1. ЭХ, ХҮҮХДИЙН ЭРҮҮЛ МЭНД	6
1.1. Төрөлт	6
1.2. Хүүхдийн эрүүл мэнд	7
1.3. Эхийн эндэгдэл	8
1.4. Нялхсын эндэгдэл	9
1.5. Тав хүртэлх насны хүүхдийн эндэгдэл	10
2. ЭМНЭЛГИЙН ТУСЛАМЖ ҮЙЛЧИЛГЭЭНИЙ ҮЗҮҮЛЭЛТ	11
2.1 Амбулаторийн тусламж үйлчилгээ	11
2.2 Жирэмсний хяналт	12
2.3 Үр хөндөлт	14
2.4 Халдварт бус өвчний эрт илрүүлэг үзлэгийн мэдээлэл	15
2.5 Түргэн тусламжийн дуудлага	18
2.6 Хэвтэн эмчлүүлэгчдийн тусламж үйлчилгээ	19
3. ХҮН АМЫН НАС БАРАЛТ	20
4. ЭМГЭГ СУДЛАЛЫН ШИНЖИЛГЭЭ	22
5. ХАЛДВАРТ ӨВЧИН	23
5.1. Халдварт өвчний нас баралт	23
5.2. Амьсгалын замын халдварт өвчин	23
5.3. Бэлгийн замаар дамжих халдварт өвчин	24
5.4. Коронавирүст халдвар /COVID-19/	25

ЗУРГИЙН ЖАГСААЛТ

Зураг 1. 1 Төрсөн эх, амьд төрсөн нярайн тоо	7
Зураг 1. 2 Эхийн эндэгдэл, 100 000 амьд төрөлтөд	8
Зураг 1. 3 Нялхсын эндэгдэл, 1000 амьд төрөлтөд	9
Зураг 1. 4 Нялхсын эндэгдэл, 1000 амьд төрөлтөд, аймгаар	9
Зураг 1. 5 Перинаталь эндэгдэл, 1000 нийт төрөлтөд, аймгаар	10
Зураг 1. 6 Хүүхдийн эндэгдэл, 1000 амьд төрөлтөд	10
Зураг 1. 7 Тав хүртэлх насны хүүхдийн эндэгдэл, 1000 амьд төрөлтөд, аймгаар	11
Зураг 2. 1 Түргэн тусламжийн дуудлагын тоо	18
Зураг 3. 1 Нас баралт, /бодит тоогоор/	20
Зураг 5. 1 Амьсгалын замын халдварт өвчний тохиолдол	24
Зураг 5. 2 Бэлгийн замаар дамжих халдварт өвчний тохиолдол	24
Зураг 5. 3 Коронавируст халдварын өвчлөл, /хүйс, насны бүлгээр/	25
Зураг 5. 4 Коронавируст халдвар, аймгаар	25

ХҮСНЭГТИЙН ЖАГСААЛТ

Хүснэгт 1. 1 Төрөлт, төрөх үед үзүүлсэн эмнэлгийн тусламж, хувиар	6
Хүснэгт 1. 2 Амьд төрсөн хүүхэд, эхийн тээлтийн хугацаа, хувиар	7
Хүснэгт 1. 3 Тав хүртэлх насны хүүхдийн жингийн мэдээ, хувиар	8
Хүснэгт 2. 1 Эмчийн үзлэг, эмнэлгийн төрлөөр, хувиар	12
Хүснэгт 2. 2 Жирэмсний хяналт, хувиар	13
Хүснэгт 2. 3 Шинээр хяналтад хамрагдсан жирэмсэн эмэгтэйчүүдийн БЗДХ-ын шинжилгээний үзүүлэлт	14
Хүснэгт 2. 4 Үр хөндөлтийн түвшин	15
Хүснэгт 2. 5 Халдварт бус өвчний эрт илрүүлэг үзлэг	16
Хүснэгт 2. 6 Хөх, умайн хүзүүний хавдрын эрт илрүүлэг үзлэг	17
Хүснэгт 2. 7 Түргэн тусламжийн дуудлага, аймгаар	18
Хүснэгт 2. 8 Стационарын тусламж, үйлчилгээний зарим үзүүлэлтүүд	19
Хүснэгт 3. 1 Осол гэмтэл, гадны шалтгаант нас баралтад эзлэх хувь	21
Хүснэгт 4. 1 Эмгэг судлалын шинжилгээний үзүүлэлт, аймгаар	22
Хүснэгт 5. 1 Халдварт өвчний тохиолдол, нас баралт, төрлөөр	23

Эрүүл мэндийн статистик үзүүлэлтүүд

/2021, 2022 оны эхний 10 сарын байдлаар/

№	Үзүүлэлт	Нэгж	2021 он	2022 он	Өсөлт бууралт
1	Төрсөн эх	Бодит тоо	60431	53738	-6693
2	Амьд төрсөн хүүхэд	Бодит тоо	60851	54118	-6733
3	Амьгүй төрсөн хүүхэд	Бодит тоо	342	300	-42
		1000 нийт төрөлтөд	5.6	5.5	-0.1
4	Эхийн эндэгдэл	Бодит тоо	56	18	-38
		100 000 амьд төрөлтөд	92.0	33.3	-58.7
5	5 хүртэлх насны хүүхдийн эндэгдэл /0-4 нас 364 хоног/	Бодит тоо	830	820	-10
		1000 амьд төрөлтөд	13.6	15.2	1.6
6	Үүнээс: Нялхсын эндэгдэл /0-364 хоног/	Бодит тоо	698	652	-46
		1000 амьд төрөлтөд	11.5	12.0	0.5
	Үүнээс: Нярайн эндэгдэл /0-28 хоног/	Бодит тоо	515	412	-103
		1000 амьд төрөлтөд	8.5	7.6	-0.9
	Үүнээс: Нярайн эрт үеийн эндэгдэл /0-6 хоног/	Нялхсын эндэгдэлд эзлэх хувь	73.8	63.2	-10.6
		Бодит тоо	398	295	-103
	Үүнээс: Нярайн хожуу үеийн эндэгдэл /7-28 хоног/	Нярайн эндэгдэлд эзлэх хувь	77.3	71.6	-5.7
		Бодит тоо	117	117	0
		Нярайн эндэгдэлд эзлэх хувь	22.7	28.4	5.7
		Бодит тоо	740	595	-145
7	Перинаталь эндэгдэл	1000 нийт төрөлтөд	12.1	10.9	-1.2
8	Нийт нас баралт	Бодит тоо	16196	14838	-1358
9	Эмнэлгийн нас баралт	Бодит тоо	5712	4432	-1280
		Хувь	35.3	29.9	-5.4
10	Эмнэлэгт хоног болоогүй нас баралт	Бодит тоо	1074	1082	8
		Хувь	18.8	24.4	5.6
11	Жирэмсний эрт хяналт	Хувь	90.5	91.5	1.0
12	Эмчлэгдсэн хүний тоо	Бодит тоо	737668	851141	113473
13	Ор хоног	Бодит тоо	5623078	5861622	238544
14	Халдварт өвчин	Бодит тоо	492270	307757	-184513
		10 000 хүн амд	1466.2	902.5	-563.7
15	Амьсгалын замын халдварт өвчин	Бодит тоо	2159	4241	2082
		10 000 хүн амд	6.4	12.4	6.0
16	Бэлгийн замаар дамжих халдварт өвчин	Бодит тоо	7442	8875	1433
		10 000 хүн амд	22.2	26.0	3.8
17	Гэдэсний халдварт өвчин	Бодит тоо	929	3298	2369
		10 000 хүн амд	2.8	9.7	6.9
18	Зоонозын халдварт өвчин	Бодит тоо	95	182	87
		10 000 хүн амд	0.3	0.5	0.2
19	Цусаар дамжих халдварт өвчин	Бодит тоо	76	163	87
		10 000 хүн амд	0.2	0.5	0.3
20	Бусад халдварт өвчин	Бодит тоо	481569	290998	-190571
		10 000 хүн амд	1434.3	853.4	-580.9

1. Эх, хүүхдийн эрүүл мэнд

1.1. Төрөлт

Улсын хэмжээнд 2022 оны эхний 10 сарын байдлаар 53738 эх төрсөн нь өнгөрсөн оны мөн үеэс 6693 төрөлтөөр буюу 11.1 хувиар буурсан байна. Төрөлтийн тоо өмнөх оны мөн үетэй харьцуулахад аймгууд болон Улаанбаатар хотод 80-1787 төрөлтөөр буурсан үзүүлэлттэй байна.

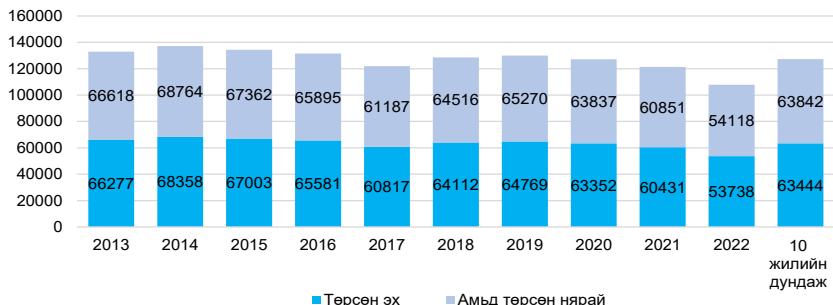
Төрсөн эхчүүдийн 41562 нь буюу 77.3 хувь нь эмчийн хяналтын үзлэгт 6 ба түүнээс дээш удаа хамрагдсан байна. Нийт төрөлтийн 0.3 хувийг гэрийн төрөлт эзэлж байгаа бөгөөд Говь-Алтай, Говьсүмбэр, Булган, Баянхонгор, Дархан-Уул, Төв, Сэлэнгэ, Завхан, Хөвсгөл, Увс, Дундговь аймгуудад улсын дундажаас 0.1-0.4 хувиар өндөр байна.

2022 оны эхний 10 сарын байдлаар мэс заслын аргаар төрсөн эхчүүд 27.0 хувийг эзэлж байгаа ба 20.8 хувь нь төрөлтийн хүндрэлтэй, 79.2 хувь нь хүндрэлгүй төрсөн байна.

Хүснэгт 1.1 Төрөх үед үзүүлсэн эмнэлгийн тусламж, хувиар

№	Аймаг/хот	Төрөлтийн эзлэх хувь					20 хүртэлх насны төрөлт	35-аас дээш насны төрөлт
		Аймаг, хотын нэгдсэн эмнэлэг	Хувийн эмнэлэг	Сумын нэгдсэн эмнэлэг	Сумын эмнэлэг	Гэртээ		
А	Б	1	2	3	4	5	6	7
1	Архангай	84.2	0.0	0.0	15.7	0.1	4.2	13.3
2	Баян-Өлгий	88.4	0.0	0.0	11.5	0.1	1.2	15.4
3	Баянхонгор	94.3	0.0	0.0	5.2	0.5	6.4	14.8
4	Булган	82.5	0.0	0.0	16.9	0.5	4.0	20.0
5	Говь-Алтай	95.5	0.0	0.0	3.8	0.7	3.6	17.6
6	Говьсүмбэр	99.0	0.0	0.0	0.3	0.6	5.1	19.4
7	Дархан-Уул	99.4	0.0	0.0	0.1	0.5	3.6	20.0
8	Дорноговь	81.2	0.0	17.8	0.7	0.3	4.6	18.3
9	Дорнод	96.7	0.0	0.0	3.1	0.2	3.8	21.3
10	Дундговь	94.2	0.0	0.0	5.4	0.4	5.8	15.3
11	Завхан	63.5	0.0	28.0	8.1	0.4	3.9	20.3
12	Орхон	99.8	0.0	0.0	0.0	0.2	3.6	20.5
13	Өвөрхангай	79.6	0.0	11.7	8.5	0.2	5.1	17.8
14	Өмнөговь	89.1	0.0	0.0	10.9	0.0	5.2	17.6
15	Сүхбаатар	94.7	0.0	0.0	5.1	0.2	6.3	18.5
16	Сэлэнгэ	48.3	0.0	42.0	9.2	0.5	4.1	20.3
17	Төв	88.0	0.0	0.0	11.6	0.5	3.0	21.8
18	Увс	89.1	0.0	0.0	10.5	0.4	2.2	15.4
19	Ховд	88.3	0.0	6.4	5.2	0.1	3.3	16.6
20	Хөвсгөл	86.6	0.0	0.0	12.9	0.4	6.0	15.3
21	Хэнтий	86.5	0.0	5.4	7.9	0.2	6.7	18.5
22	Аймгийн дундаж	87.4	0.0	5.0	7.3	0.3	4.2	17.7
23	Улаанбаатар	93.0	6.6	0.0	0.0	0.3	3.4	22.2
24	Улсын дундаж	90.4	3.6	2.3	3.4	0.3	3.8	20.1

Зураг 1.1 Төрсөн эх, амьд төрсөн нярайн тоо



1.2. Хүүхдийн эрүүл мэнд

2022 оны эхний 10 сарын байдлаар улсын хэмжээнд 54118 хүүхэд амьд төрсөн нь өнгөрсөн оны мөн үеэс 6733 хүүхдээр буюу 11.1 хувиар буурчээ. Төрөлтийн түвшин 1000 хүн амд 16.5 байна.

Амьд төрсөн хүүхдийн 27820 буюу 51.4 хувь нь хүү, 26298 буюу 48.6 хувь нь охин байна. Төрөх үеийн хүйсийн харьцаа 100 охинд ойролцоогоор 106 хүү ногдож байна. Амьд төрсөн нийт хүүхдээс 2457 нярай буюу 4.5 хувь нь 2500 грамаас доош жинтэй, 381 тохиолдол буюу 0.7 хувь нь төрөлхийн гажигтай төрсөн байна. Төрсний дараа 1 цагийн дотор хөхөө амласан хүүхдийн эзлэх хувь 96.4 байна. Дутуу төрөлтийн түвшин 1000 амьд төрөлтөд 62.7 байна. Амьгүй төрөлтийн түвшин 1000 нийт төрөлтөд 5.5 байна.

Хүснэгт 1.2 Амьд төрсөн хүүхэд, эхийн тээлтийн хугацаа, хувиар

№	Аймаг/хот	Эхийн тээлтийн хугацаа эзлэх хувь					Төрөлхийн гажигтай төрсөн	2500 гр-аас доош жинтэй төрсөн хүүхэд
		22-28 долоо хоногтой	29-32 долоо хоногтой	33-36 долоо хоногтой	37-42 долоо хоногтой	42 долоо хоногос дээш		
А	Б	1	2	3	4	5	6	7
1	Архангай	0.2	1.4	3.7	94.7	0.0	0.5	5.2
2	Баян-Өлгий	0.1	0.7	2.7	96.6	0.0	0.7	4.5
3	Баянхонгор	0.3	1.2	6.0	92.5	0.0	0.6	4.9
4	Булган	0.2	1.1	6.2	92.5	0.0	1.1	4.2
5	Говь-Алтай	0.3	0.9	4.6	94.1	0.0	0.1	5.5
6	Говьсүмбэр	0.0	0.6	4.2	95.2	0.0	0.6	3.2
7	Дархан-Уул	0.2	0.5	3.8	93.9	1.5	0.6	3.6
8	Дорноговь	0.1	0.5	3.6	95.8	0.0	0.4	3.4
9	Дорнод	0.3	0.5	3.2	96.0	0.0	1.8	2.8
10	Дундговь	0.4	0.2	3.9	95.5	0.0	0.7	2.9
11	Завхан	0.0	0.2	4.3	95.5	0.0	0.7	3.9
12	Орхон	0.2	0.8	5.3	93.8	0.0	1.3	4.7
13	Өвөрхангай	0.2	0.7	3.7	95.3	0.0	0.2	3.3
14	Өмнөговь	0.4	0.5	4.5	93.8	0.9	0.1	3.9
15	Сүхбаатар	0.1	0.3	5.3	94.2	0.0	0.6	3.2
16	Сэлэнгэ	0.0	0.0	2.4	97.6	0.0	0.5	1.8
17	Төв	0.5	0.5	8.3	90.8	0.0	0.6	6.2
18	Увс	0.2	0.6	3.6	95.6	0.0	0.3	4.0
19	Ховд	0.1	0.8	3.8	95.2	0.0	0.5	3.7
20	Хөвсгөл	0.2	0.8	6.4	92.4	0.2	1.1	3.6
21	Хэнтий	0.0	1.1	4.6	94.3	0.0	0.4	4.5
22	Аймгийн дундаж	0.2	0.7	4.4	94.6	0.2	0.7	4.0
23	Улаанбаатар	0.5	1.0	5.7	92.8	0.0	0.7	5.0
24	Улсын дундаж	0.3	0.8	5.1	93.6	0.1	0.7	4.5

2022 оны эхний 10 сарын байдлаар тав хүртэлх насны хүүхдийн өсөлт хөгжлийн хяналтад 1630680 хүүхэд хамрагдсанаас 0.19 хувь нь туранхай, 0.11 хувь нь тураалтай, 0.15 хувь нь өсөлтийн хоцрогдолтой байна.

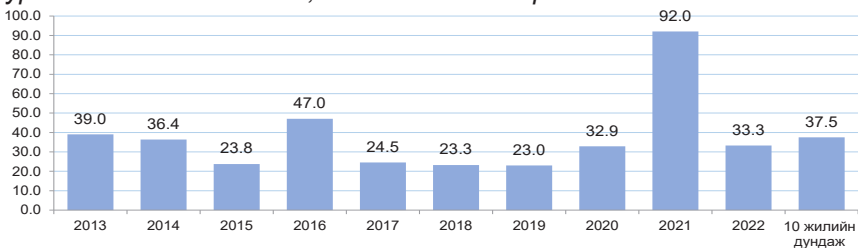
Хүснэгт 1.3 Тав хүртэлх насны хүүхдийн жингийн мэдээ, хувиар

№	Аймаг/хот	Бүгд	Жингийн мэдээ			А амин дэм уусан	Д амин дэм уусан	Олон найрлагат бичил тэжээл хэрэглэсэн
			Туранхай	Тураалтай	Өсөлтийн хоцрогдолтой			
А	Б	1	2	3	4	5	6	7
1	Архангай	43277	0.03	0.18	0.10	33.20	39.88	2.63
2	Баян-Өлгий	30918	0.37	0.31	0.13	28.90	5.43	0.94
3	Баянхонгор	59800	0.71	0.40	0.82	25.34	29.77	7.57
4	Булган	22899	0.02	0.06	0.01	24.42	24.22	5.08
5	Говь-Алтай	25086	0.37	0.40	0.83	32.97	37.20	12.20
6	Говьсүмбэр	6008	0.17	0.03	0.00	24.13	7.51	4.84
7	Дархан-Уул	89581	0.13	0.03	0.07	19.33	76.79	2.45
8	Дорноговь	40896	0.04	0.05	0.02	18.71	58.22	3.63
9	Дорнод	47337	0.19	0.09	0.19	22.22	44.51	1.11
10	Дундговь	16521	0.00	0.00	0.01	16.39	27.75	0.23
11	Завхан	36237	0.01	0.04	0.08	32.52	50.35	6.73
12	Орхон	66621	0.26	0.12	0.21	31.19	74.44	1.86
13	Өвөрхангай	41689	0.17	0.11	0.11	34.56	44.15	0.32
14	Өмнөговь	38204	0.27	0.07	0.35	23.18	63.05	7.02
15	Сүхбаатар	23263	0.45	0.08	0.34	39.74	26.97	2.54
16	Сэлэнгэ	36403	0.09	0.01	0.00	35.74	10.45	0.47
17	Төв	21122	0.11	0.02	0.03	29.49	25.42	0.59
18	Увс	54375	0.58	0.28	0.33	21.34	27.02	0.24
19	Ховд	56575	0.16	0.10	0.05	24.14	38.78	5.85
20	Хөвсгөл	52423	0.09	0.11	0.14	37.33	56.63	6.59
21	Хэнтий	24240	0.35	0.04	0.20	15.90	47.50	9.76
22	Аймгийн дундаж	833475	0.23	0.13	0.21	26.99	44.86	3.76
23	Улаанбаатар	797205	0.15	0.09	0.09	19.39	22.44	2.59
24	Улсын дундаж	1630680	0.19	0.11	0.15	23.28	33.90	3.19

1.3. Эхийн эндэгдэл

Улсын хэмжээнд 2022 оны эхний 10 сарын байдлаар эхийн эндэгдлийн 18 тохиолдол бүртгэгдэж, 100000 амьд төрөлтөд 33.3 ногдож байна. Сүүлийн 10 жилийн дундажаар 100000 амьд төрөлтөд ногдох эхийн эндэгдэл 37.5 байна.

Зураг 1.2 Эхийн эндэгдэл, 100 000 амьд төрөлтөд



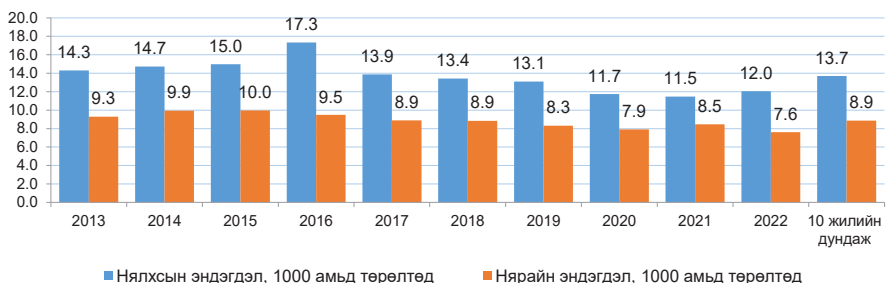
■ Эхийн эндэгдэл, 100 000 амьд төрөлтөд

1.4. Нялхсын эндэгдэл

Улсын хэмжээнд 2022 оны эхний 10 сарын байдлаар нялхсын эндэгдлийн 652 тохиолдол бүртгэгдэж, 1000 амьд төрөлтөд 12.0 ногдож байгаа нь өнгөрсөн оны мөн үетэй харьцуулахад 46 тохиолдлоор буурсан үзүүлэлттэй байна. Нялхсын эндэгдлийн 58.3 хувь нь эрэгтэй, 41.7 хувь нь эмэгтэй хүүхэд байна.

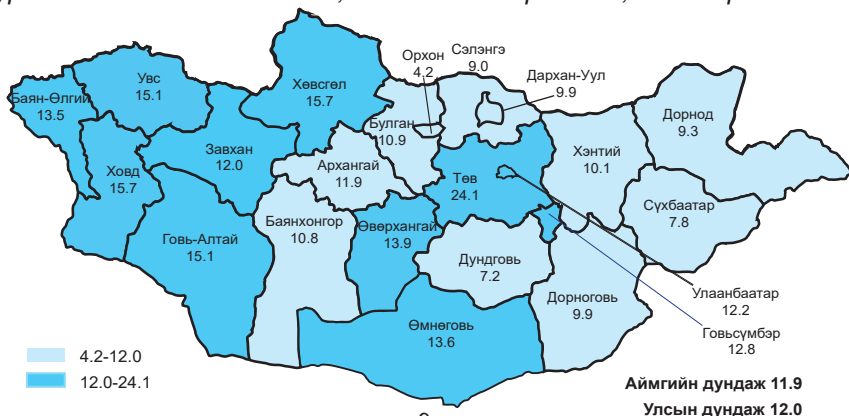
Нялхсын эндэгдлийн 63.2 хувийг нярайн эндэгдэл эзэлж байгаа ба 1000 амьд төрөлтөд ногдох нярайн эндэгдэл 7.6 байна. Нярайн эндэгдлийн нийт 412 тохиолдлын 295 буюу 71.6 хувь нь эрт үеийн эндэгдэл, 117 буюу 28.4 хувийг хожуу үеийн эндэгдэл тус тус эзэлж байна.

Зураг 1.3 Нялхсын эндэгдэл, 1000 амьд төрөлтөд



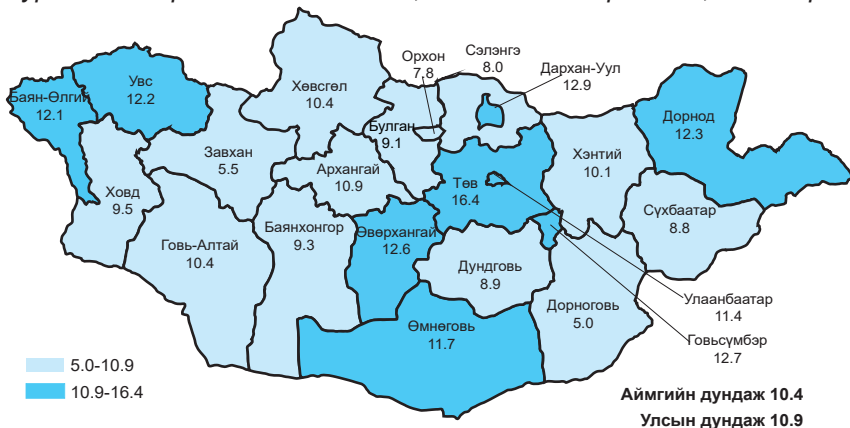
2022 оны эхний 10 сарын байдлаар 1000 амьд төрөлтөд ногдох нялхсын эндэгдлийг аймгуудаар харьцуулбал: Төв (24.1), Ховд (15.7), Хөвсгөл (15.7), Увс (15.1), Говь-Алтай (15.1), Өвөрхангай (13.9), Өмнөговь (13.6), Баян-Өлгий (13.5), Говьсүмбэр (12.8) аймгуудад болон Улаанбаатар хотод (12.2) улсын дундаж үзүүлэлтээс өндөр байна.

Зураг 1.4 Нялхсын эндэгдэл, 1000 амьд төрөлтөд, аймгаар



Нялхсын эндэгдлийг шалтгаанаар авч үзвэл: Перинаталь үеийн эмгэг 54.8 хувь, амьсгалын тогтолцооны эмгэг 9.7 хувь, төрөлхийн хөгжлийн гажиг 18.1 хувийг тус тус эзэлж байна.

Зураг 1.5 Перинаталь эндэгдэл, 1000 нийт төрөлтөд, аймгаар



1.5. Тав хүртэлх насны хүүхдийн эндэгдэл

Улсын хэмжээнд 2022 оны эхний 10 сарын байдлаар тав хүртэлх насны хүүхдийн эндэгдлийн 820 тохиолдол бүртгэгдэж, 1000 амьд төрөлтөд 15.2 ногдож байгаа нь өмнөх оны мөн үетэй харьцуулахад 10 тохиолдлоор буурсан байна.

Тав хүртэлх насандаа эндсэн хүүхдийн 478 тохиолдол буюу 58.3 хувь нь эрэгтэй, 342 тохиолдол буюу 41.7 хувь нь эмэгтэй хүүхэд байна. Нийт тохиолдлын 24.8 хувь нь эмнэлгээс гадуур, 75.2 хувь нь эмнэлэгт нас барсан ба үүнээс хоног болоогүй нас баралт 30.3 хувийг эзэлж байна.

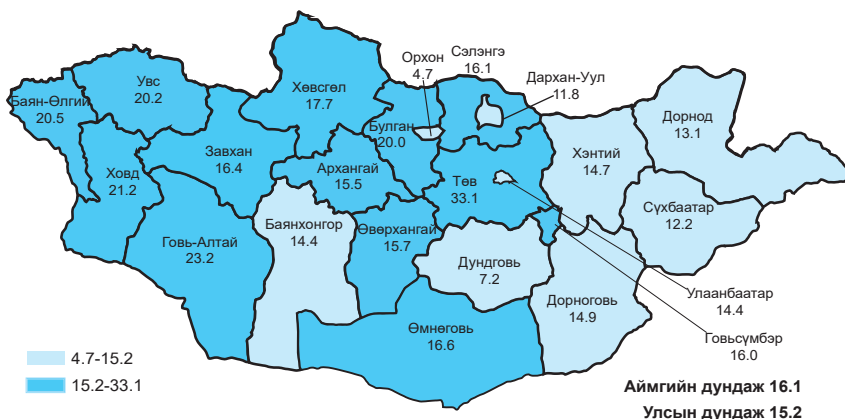
Зураг 1.6 Хүүхдийн эндэгдэл, 1000 амьд төрөлтөд



Шалтгаанаар авч үзвэл: Нийт эндэгдлийн 87.7 хувь нь өвчнөөр, 12.3 хувь нь осол, гэмтлийн улмаас эндсэн байна. Перинаталь үед үүссэн эмгэг 43.5 хувь, амьсгалын тогтолцооны эмгэг 10.9 хувь, төрөлхийн хөгжлийн гажиг 17.7 хувийг тус тус эзэлж байна.

Аймгуудаар харьцуулбал: 1000 амьд төрөлтөд ногдох тав хүртэлх насны хүүхдийн эндэгдэл Төв (33.1), Говь-Алтай (23.2), Ховд (21.2), Баян-Өлгий (20.5), Увс (20.2), Булган (20.0), Хөвсгөл (17.7), Өмнөговь (16.6), Завхан (16.4), Сэлэнгэ (16.1), Говьсүмбэр (16.0), Өвөрхангай (15.7), Архангай (15.5) аймгуудад улсын дундаж үзүүлэлтээс өндөр байна.

Зураг 1.7 Тав хүртэлх насны хүүхдийн эндэгдэл, 1000 амьд төрөлтөд, аймгаар



2. ЭМНЭЛГИЙН ТУСЛАМЖ ҮЙЛЧИЛГЭЭНИЙ ҮЗҮҮЛЭЛТ

2.1 Амбулаторийн тусламж үйлчилгээ

Улсын хэмжээнд 2022 оны эхний 10 сарын байдлаар нийт 16638703 эмчийн үзлэг хийгдсэнээс 23.9 хувийг урьдчилан сэргийлэх үзлэг, 59.7 хувийг өвчний учир амбулаторт, 7.0 хувийг идэвхитэй хяналтын үзлэг, 9.4 хувийг гэрийн үзлэг тус тус эзэлж байна. Нэг их эмчид ногдох үзлэгийн тоо 1283 байна.

Өмнөх оны мөн үетэй харьцуулахад өвчний учир амбулаторийн үзлэг 12.1 хувиар өсч, урьдчилан сэргийлэх үзлэг 7.0, идэвхитэй хяналт 2.6, гэрийн үзлэг 2.5 хувиар тус тус буурсан байна.

Хүснэгт 2.1 Эмчийн үзлэг, эмнэлгийн төрлөөр, хувиар

№	Аймаг/хот	Багийн бага эмч	Сумын бага эмч	Сумын эх баригч бага эмч	Сумын их эмч	Аймаг, дүүргийн нэгдсэн эмнэлэг	Өрхийн эмчийн үзлэг	Бусад
А	Б	1	2	3	4	5	6	7
1	Архангай	15.2	2.9	3.6	22.5	37.1	17.1	1.6
2	Баян-Өлгий	11.5	1.4	2.6	19.0	38.8	21.9	4.7
3	Баянхонгор	13.0	1.9	3.9	14.4	45.1	20.0	1.6
4	Булган	11.0	2.7	5.7	18.8	48.1	11.6	2.0
5	Говь-Алтай	8.7	0.2	2.9	9.6	50.8	19.9	7.9
6	Говьсүмбэр	0.0	0.0	1.7	5.2	54.0	26.4	12.7
7	Дархан-Уул	1.2	1.3	0.5	2.8	30.9	41.3	22.0
8	Дорноговь	9.2	1.3	1.9	22.9	34.6	23.2	7.0
9	Дорнод	5.6	1.4	2.5	9.5	40.9	36.2	3.9
10	Дундговь	8.8	0.5	3.1	15.8	56.3	13.7	1.8
11	Завхан	10.5	1.2	2.5	28.4	38.3	14.4	4.6
12	Орхон	0.0	0.0	0.0	1.6	26.3	51.5	20.6
13	Өвөрхангай	7.3	0.4	3.0	11.5	51.2	19.1	7.5
14	Өмнөговь	5.2	0.6	3.6	21.0	31.6	22.1	15.9
15	Сүхбаатар	7.8	2.9	5.4	19.5	44.7	18.5	1.2
16	Сэлэнгэ	0.9	5.4	5.5	13.5	47.5	20.9	6.2
17	Төв	22.3	2.2	5.0	17.2	38.4	12.4	2.5
18	Увс	9.6	1.3	4.4	17.1	46.2	17.0	4.5
19	Ховд	7.7	1.2	2.1	11.4	43.8	29.5	4.5
20	Хөвсгөл	12.6	2.4	6.0	16.5	38.3	17.5	6.7
21	Хэнтий	3.4	1.4	2.9	36.4	31.4	20.0	4.5
22	Аймгийн дундаж	7.7	1.6	3.0	14.9	39.6	25.2	8.1
23	Улаанбаатар	0.0	0.0	0.0	0.4	22.6	32.8	44.1
24	Улсын дундаж	3.0	0.6	1.2	6.0	29.3	29.8	30.1

2.2 Жирэмсний хяналт

Улсын хэмжээнд 2022 оны эхний 10 сарын байдлаар жирэмсний хяналтад шинээр 57480 эмэгтэйчүүд хамрагдсан ба 91.5 хувь нь эхний 3 сартайд, 8.0 хувь нь 4-6 сартайд, 0.5 хувь нь 7 ба түүнээс дээш сартайд хяналтад орсон байна. Хяналтад орсон жирэмсэн эмэгтэйчүүдийн 96.3 хувь нь цусны шинжилгээнд хамрагдсанаас 4.4 хувь нь цус багадалттай байна.

Шинээр хяналтад хамрагдсан жирэмсэн эмэгтэйчүүдээс трихомониаз илрүүлэх шинжилгээнд 91.7 хувь, заг хүйтэн илрүүлэх шинжилгээнд 91.6 хувь, тэмбүү илрүүлэх шинжилгээнд 97.9 хувь, ХДХВ/ДОХ илрүүлэх шинжилгээнд 97.1 хувь нь хамрагдсан байна.

Хүснэгт 2.2 Жирэмсний хяналт, хувиар

№	Аймаг/хот	Хяналтад авсан хувь			6 ба түүнээс дээш удаа хяналтад хамрагдаж төрсөн	Цус багадалттай жирэмсэн эмэгтэйчүүд
		Эхний 3 сартайд	4-6 сартайд	7 ба түүнээс дээш сартайд		
А	Б	1	2	3	4	5
1	Архангай	89.9	9.5	0.5	74.3	2.5
2	Баян-Өлгий	88.9	10.7	0.4	90.2	8.1
3	Баянхонгор	91.2	8.1	0.7	85.6	1.8
4	Булган	92.0	7.6	0.4	72.5	0.3
5	Говь-Алтай	88.4	10.3	1.3	63.8	0.0
6	Говьсүмбэр	87.3	12.7	0.0	88.9	0.0
7	Дархан-Уул	94.2	5.4	0.4	75.5	14.4
8	Дорноговь	90.8	8.2	0.9	84.3	6.5
9	Дорнод	92.9	6.8	0.3	76.1	3.5
10	Дундговь	93.2	6.3	0.5	84.5	0.5
11	Завхан	88.2	11.1	0.6	89.4	2.0
12	Орхон	96.2	3.7	0.1	58.2	1.4
13	Өвөрхангай	93.1	6.1	0.8	70.3	1.5
14	Өмнөговь	89.7	10.0	0.4	94.1	0.9
15	Сүхбаатар	88.3	10.6	1.1	94.2	2.4
16	Сэлэнгэ	89.3	10.0	0.7	83.3	2.4
17	Төв	92.7	6.8	0.5	65.4	2.9
18	Увс	96.4	3.2	0.4	69.6	1.9
19	Ховд	91.0	8.4	0.6	94.2	6.8
20	Хөвсгөл	89.8	9.6	0.6	69.0	1.2
21	Хэнтий	89.8	9.3	0.9	71.6	3.9
22	Аймгийн дундаж	91.3	8.1	0.6	78.1	3.7
23	Улаанбаатар	91.6	7.8	0.6	76.7	5.1
24	Улсын дундаж	91.5	8.0	0.5	77.3	4.4

Хүснэгт 2.3 Шинээр хяналтад хамрагдсан жирэмсэн эмэгтэйчүүдийн БЗДХ-ын шинжилгээний үзүүлэлт

№	Аймаг/хот	Трихомониаз	Үүнээс: Эерэг	Заг хүйтэн	Үүнээс: Эерэг	Тэмбүү	Үүнээс: Эерэг
1	Архангай	956	1	961	0	1378	75
2	Баян-Өлгий	1721	3	1721	6	2164	8
3	Баянхонгор	1310	99	1308	14	1442	17
4	Булган	621	15	624	0	683	6
5	Говь-Алтай	595	0	594	0	778	2
6	Говьсүмбэр	267	0	267	0	267	2
7	Дархан-Уул	1727	34	1727	2	1727	16
8	Дорноговь	1078	11	1078	11	1178	8
9	Дорнод	1087	5	1102	4	1335	22
10	Дундговь	490	0	403	0	558	1
11	Завхан	885	3	884	3	915	7
12	Орхон	1422	18	1422	7	1422	19
13	Өвөрхангай	1515	0	1515	0	1820	22
14	Өмнөговь	1269	8	1278	0	1413	5
15	Сүхбаатар	985	35	985	4	985	8
16	Сэлэнгэ	956	18	910	0	1337	6
17	Төв	854	27	852	2	1076	7
18	Увс	989	6	1022	3	1371	7
19	Ховд	1321	2	1306	0	1376	18
20	Хөвсгөл	1806	18	1806	50	1831	32
21	Хэнтий	985	6	984	2	1275	4
22	Аймгийн дүн	22839	309	22749	108	26331	292
23	Улаанбаатар	29894	315	29894	28	29967	441
24	Улсын дүн	52733	624	52643	136	56298	733

2.4 Үр хөндөлт

Улсын хэмжээнд 2022 оны эхний 10 сарын байдлаар нийт 10852 эмэгтэйчүүд үр хөндөх мэс ажилбарыг хийлгэсэн байна. Өмнөх оны мөн үеэс 1115 тохиолдлоор өссөн үзүүлэлттэй байна.

Нийт үр хөндөлтийн 469 тохиолдол буюу 4.3 хувийг хожуу үр хөндөлт, 502 тохиолдол буюу 4.6 хувийг өсвөр насны үр хөндөлт эзэлж байна.

Хүснэгт 2.4 Үр хөндөлтийн түвшин

№	Аймаг/хот	Үр хөндөлтийн тоо			Үр хөндөлтийн харьцаа (1000 амьд төрөлтөд)		
		2021 он	2022 он	5 жилийн дундаж	2021 он	2022 он	5 жилийн дундаж
1	Архангай	302	163	229	210.2	148.7	169.2
2	Баян-Өлгий	56	88	112	22.7	38.4	46.1
3	Баянхонгор	138	110	254	87.7	79.4	157.0
4	Булган	85	39	53	111.4	71.0	81.4
5	Говь-Алтай	55	30	53	50.2	34.8	49.0
6	Говьсүмбэр	53	10	32	132.2	31.9	87.2
7	Дархан-Уул	445	499	525	237.7	309.0	278.7
8	Дорноговь	320	270	267	260.0	268.4	234.5
9	Дорнод	392	221	342	261.2	170.5	221.5
10	Дундговь	108	74	72	149.0	132.9	100.4
11	Завхан	22	20	42	19.2	21.9	37.7
12	Орхон	33	352	187	15.4	183.3	87.3
13	Өвөрхангай	147	126	134	79.1	76.3	68.8
14	Өмнөговь	465	390	563	340.7	379.7	440.4
15	Сүхбаатар	78	75	76	65.7	83.2	70.6
16	Сэлэнгэ	3	3	17	2.2	2.7	12.5
17	Төв	59	107	65	61.7	161.1	74.1
18	Увс	225	164	245	142.9	118.1	156.4
19	Ховд	27	8	32	15.7	5.5	17.9
20	Хөвсгөл	38	33	39	16.8	17.2	17.3
21	Хэнтий	76	63	99	58.8	57.9	79.3
22	Аймгийн дүн	3127	2845	3438	104.4	113.7	116.8
23	Улаанбаатар	6610	8007	8384	214.0	275.2	259.7
24	Улсын дүн	9737	10852	11822	160.0	200.5	191.5

2.5 Халдварт бус өвчний эрт илрүүлэг үзлэгийн мэдээлэл

Улсын хэмжээнд 2022 оны эхний 10 сарын байдлаар артерийн гипертензи эрт илрүүлэг үзлэгт 18-аас дээш насны нийт 895792 (42.7%) хүн хамрагдсан бөгөөд 40.6 хувь нь эрэгтэй, 59.4 хувь нь эмэгтэй байна. Үр дүнгийн үзүүлэлтээр нийт үзлэгийн 1.1 хувь нь артерийн гипертензи онош батлагдсан байна.

Чихрийн шижин өвчний эрт илрүүлэг үзлэгт 35-аас дээш насны нийт 751102

(59.6%) хүн хамрагдсанаас 40.5 хувь нь эрэгтэй, 59.5 хувь нь эмэгтэй байна. Үр дүнгийн үзүүлэлтээр 0.2 хувьд нь чихрийн шижин өвчний онош батлагдсан байна. ЭМС-ын 2022 оны А/248 тушаалаар чихрийн шижин өвчний эрт илрүүлэг үзлэгт хамрагдвал зохих насыг засав.

Элэгний хорт хавдрын эрт илрүүлэг үзлэгт 40-65 насны 168672 (19.4%) хүн хамрагдсанаас 62 тохиолдолд хорт хавдар оношлогдсон байна.

Хүснэгт 2.5 Халдварт бүс өвчлөлийн эрт илрүүлэг үзлэг

№	Аймаг/хот	Артерийн гипертензи эрт илрүүлэг үзлэг			Чихрийн шижин хам шинж-2 эрт илрүүлэг үзлэг			Элэгний хорт хавдрын эрт илрүүлэг үзлэг		
		18 ба түүнээс дээш насны хүн амын тоо	Хамрагдсан хүний тоо	Хамрагдсан хувь	35 ба түүнээс дээш насны хүн амын тоо	Хамрагдсан хүний тоо	Хамрагдсан хувь	40-65 насны хүн амын тоо	Хамрагдсан хүний тоо	Хамрагдсан хувь
А	Б	1	2	3	4	5	6	7	8	9
1	Архангай	61366	14469	23.6	36210	15441	42.6	25589	0	0.0
2	Баян-Өлгий	64055	10912	17.0	33644	8853	26.3	23225	39	0.2
3	Баянхонгор	56367	22523	40.0	32343	15868	49.1	22547	3833	17.0
4	Булган	40918	13075	32.0	26140	11304	43.2	18896	362	1.9
5	Говь-Алтай	37720	5617	14.9	22584	4557	20.2	16011	3228	20.2
6	Говьсүмбэр	10991	6755	61.5	6400	4817	75.3	4429	951	21.5
7	Дархан-Уул	67118	51987	77.5	41398	31612	76.4	29103	26638	91.5
8	Дорноговь	45824	26298	57.4	27175	17183	63.2	18776	13376	71.2
9	Дорнод	53070	18373	34.6	32348	18162	56.1	22499	2746	12.2
10	Дундговь	30790	6249	20.3	18758	6315	33.7	12923	1078	8.3
11	Завхан	47548	10744	22.6	29193	9336	32.0	20882	1039	5.0
12	Орхон	68673	25909	37.7	42124	16246	38.6	29773	1453	4.9
13	Өвөрхангай	74585	22401	30.0	44217	22645	51.2	30752	16424	53.4
14	Өмнөговь	45786	8087	17.7	26309	8207	31.2	17531	9308	53.1
15	Сүхбаатар	41383	13428	32.4	24825	15162	61.1	17411	339	1.9
16	Сэлэнгэ	70673	34340	48.6	43859	32816	74.8	31551	23491	74.5
17	Төв	60529	28145	46.5	38381	17768	46.3	27085	865	3.2
18	Увс	51881	17263	33.3	28850	15402	53.4	20615	1225	5.9
19	Ховд	55010	12987	23.6	30646	10608	34.6	21599	267	1.2
20	Хөвсгөл	87557	29551	33.8	51937	25259	48.6	36899	17997	48.8
21	Хэнтий	50688	20731	40.9	30648	18266	59.6	21648	3756	17.4
22	Аймгийн дундаж	1122532	399844	35.6	667989	325827	48.8	469744	128415	27.3
23	Улаанбаатар	973712	495948	50.9	591974	425275	71.8	397966	40257	10.1
24	Улсын дундаж	2096244	895792	42.7	1259963	751102	59.6	867710	168672	19.4

Улсын хэмжээнд 2022 оны эхний 10 сарын байдлаар умайн хүзүүний хорт хавдрын эсийн шинжилгээнд суурилсан илрүүлэг үзлэгт зорилтот насны нийт 62785 (26.4%) эмэгтэй хамрагдсан байна. Үр дүнгийн үзүүлэлтээр нийт эсийн шинжилгээний 4.4 хувь нь Пап эерэг буюу эсийн түвшинд өөрчлөлттэй, үүнээс хорт хавдрын шинэ өвчлөлийн 11 тохиолдол бүртгэгджээ. Хөхний хорт хавдрын эрт илрүүлэг үзлэгт зорилтот насны 326831 (31.3%) эмэгтэй хамрагдсанаас 1313 (0.4%) тохиолдол хөхний эмнэлзүйн үзлэгээр эерэг, үүнээс хорт хавдрын шинэ өвчлөлийн 6 тохиолдол илэрсэн байна.

Хүснэгт 2.6. Хөх, умайн хүзүүний хорт хавдрын эрт илрүүлэг үзлэг

№	Аймаг/хот	Хөхний хорт хавдрын эрт илрүүлэг үзлэг			Умайн хүзүүний хорт хавдрын эрт илрүүлэг үзлэг		
		20 ба түүнээс дээш насны эмэгтэй хүн амьн тоо	Зорилтот насны хамрагдсан хүний тоо	Хамрагдсан хувь	30, 33, 36, 39, 42, 45, 48, 51, 54, 57, 60 насны эмэгтэй хүн амьн тоо	Зорилтот насны хамрагдсан хүний тоо	Хамрагдсан хувь
А	Б	1	2	3	6	7	8
1	Архангай	29447	10951	37.2	6387	1876	29.4
2	Баян-Өлгий	30462	10519	34.5	6424	2223	34.6
3	Баянхонгор	27827	2967	10.7	6085	2869	47.1
4	Булган	19479	0	0.0	4283	10	0.2
5	Говь-Алтай	18390	4939	26.9	4010	930	23.2
6	Говьсүмбэр	5401	3264	60.4	1241	303	24.4
7	Дархан-Уул	33701	26457	78.5	7637	3655	47.9
8	Дорноговь	21967	7817	35.6	5006	1592	31.8
9	Дорнод	25398	12139	47.8	5914	2204	37.3
10	Дундговь	14732	3002	20.4	3109	1112	35.8
11	Завхан	23145	899	3.9	5006	426	8.5
12	Орхон	34451	10357	30.1	7949	1601	20.1
13	Өвөрхангай	36487	14198	38.9	7952	3559	44.8
14	Өмнөговь	21952	2903	13.2	5077	701	13.8
15	Сүхбаатар	19942	8375	42.0	4432	2221	50.1
16	Сэлэнгэ	33453	1629	4.9	7492	1655	22.1
17	Төв	28251	7685	27.2	6264	1830	29.2
18	Увс	24875	4776	19.2	5310	830	15.6
19	Ховд	26468	8224	31.1	5546	1668	30.1
20	Хөвсгөл	42912	20160	47.0	9526	5240	55.0
21	Хэнтий	24005	9648	40.2	5270	1239	23.5
22	Аймгийн дундаж	542745	170909	31.5	119920	37744	31.5
23	Улаанбаатар	501930	155922	31.1	118011	25041	21.2
24	Улсын дундаж	1044675	326831	31.3	237931	62785	26.4

2.7 Түргэн тусламжийн дуудлага

Улсын хэмжээнд 2022 оны эхний 10 сарын байдлаар 614539 түргэн тусламжийн дуудлага хүлээн авч үйлчилсэнээс 8.1 хувийг алсын, 10.1 хувийг осол, гэмтлийн дуудлага эзэлж байна.

Зураг 2.1 Түргэн тусламжийн дуудлагын тоо



Хүснэгт 2.7 Түргэн тусламжийн дуудлагын тоо

№	Аймаг/хот	Түргэн тусламжийн дуудлага			Бүх дуудлагад эзлэх хувь	Алсын дуудлагын эзлэх хувь	Осол, гэмтлийн дуудлагын эзлэх хувь
		Бүгд	Алсын дуудлага	Осол, гэмтлийн дуудлага			
1	Архангай	11933	2374	460	1.9	19.9	3.9
2	Баян-Өлгий	19738	5451	298	3.2	27.6	1.5
3	Баянхонгор	13003	2927	401	2.1	22.5	3.1
4	Булган	11562	1243	268	1.9	10.8	2.3
5	Говь-Алтай	9946	1916	234	1.6	19.3	2.4
6	Говьсүмбэр	4117	275	71	0.7	6.7	1.7
7	Дархан-Уул	16993	504	1117	2.8	3.0	6.6
8	Дорноговь	15116	2307	488	2.5	15.3	3.2
9	Дорнод	8139	1362	406	1.3	16.7	5.0
10	Дундговь	8565	1526	300	1.4	17.8	3.5
11	Завхан	13058	2700	409	2.1	20.7	3.1
12	Орхон	14461	157	805	2.4	1.1	5.6
13	Өвөрхангай	13828	3978	567	2.3	28.8	4.1
14	Өмнөговь	8711	1212	468	1.4	13.9	5.4
15	Сүхбаатар	14813	2676	301	2.4	18.1	2.0
16	Сэлэнгэ	25297	3115	471	4.1	12.3	1.9
17	Төв	14262	3509	396	2.3	24.6	2.8
18	Увс	12516	3283	271	2.0	26.2	2.2
19	Ховд	10306	2929	339	1.7	28.4	3.3
20	Хөвсгөл	16817	3067	551	2.7	18.2	3.3
21	Хэнтий	17894	3435	382	2.9	19.2	2.1
22	Аймгийн дүн	281075	49946	9003	45.7	17.8	3.2
23	Улаанбаатар	333464	122	53074	54.3	0.0	15.9
24	Улсын дүн	614539	50068	62077	100.0	8.1	10.1

2.8 Хэвтэн эмчлүүлэгчдийн тусламж үйлчилгээ

Улсын хэмжээнд 2022 оны эхний 10 сарын байдлаар 851141 үйлчлүүлэгч эмнэлэгт хэвтэн эмчлүүлж, 5861622 ор хоног ашигласан байна. Улсын дунджаар ор ашиглалтын хувь 73.8, дундаж ор хоног 6.9 байна. Өмнөх оны мөн үетэй харьцуулахад хэвтэн эмчлүүлэгч 113473, ор хоног 238544 тохиолдлоор тус тус өссөн байна. ЭМС-ын 2022 оны А/475 тушаалаар орны тоог засав.

Хүснэгт 2.8 Стационарын тусламж, үйлчилгээний зарим үзүүлэлтүүд

№	Аймаг/хот	Орны тоо	Орны фонд ашиглалт	Орны фонд ашиглалтын хувь	Дундаж ор хоног	Орны эргэлт
1	Архангай	551	206.3	75.0	6.9	30.3
2	Баян-Өлгий	946	184.7	67.2	6.8	27.3
3	Баянхонгор	667	232.7	84.6	7.1	33.6
4	Булган	297	223.9	81.4	7.2	31.7
5	Говь-Алтай	491	176.0	64.0	7.3	24.4
6	Говьсүмбэр	149	242.8	88.3	7.1	34.7
7	Дархан-Уул	784	234.6	85.3	7.0	34.0
8	Дорноговь	540	210.4	76.5	7.2	29.9
9	Дорнод	573	204.9	74.5	7.2	29.0
10	Дундговь	351	188.8	68.7	7.6	25.4
11	Завхан	757	152.2	55.3	7.1	21.9
12	Орхон	900	235.8	85.7	6.6	36.0
13	Өвөрхангай	966	167.8	61.0	6.9	24.6
14	Өмнөговь	696	151.3	55.0	6.8	22.7
15	Сүхбаатар	548	179.8	65.4	8.1	22.7
16	Сэлэнгэ	830	173.4	63.0	7.3	24.1
17	Төв	572	181.7	66.1	7.3	25.3
18	Увс	575	224.7	81.7	6.7	34.2
19	Ховд	826	219.3	79.7	7.5	29.4
20	Хөвсгөл	922	183.7	66.8	6.8	27.6
21	Хэнтий	622	211.1	76.8	7.5	28.7
22	Аймгийн дүн	13563	196.6	71.5	7.1	28.2
23	Улаанбаатар	15326	208.5	75.8	6.7	31.5
24	Улсын дүн	28889	202.9	73.8	6.9	29.9

3. ХҮН АМЫН НАС БАРАЛТ

2022 оны эхний 10 сарын байдлаар улсын хэмжээнд нас баралтын 14838 тохиолдол бүртгэгдсэн нь өнгөрсөн оны мөн үеэс 1358 тохиолдлоор буурсан байна.

Нийт нас баралтын 9362 тохиолдол буюу 63.1 хувь нь эрэгтэй, 5476 буюу 36.9 хувь нь эмэгтэй байна. Нийт нас баралтын 29.9 хувь нь эмнэлэгт нас барсан бөгөөд үүнээс 1082 тохиолдол буюу 24.4 хувийг хоног болоогүй нас баралт эзэлж байна.

Эмнэлэгт хоног болоогүй нас баралт өмнөх оны мөн үеэс 8 тохиолдлоор өссөн үзүүлэлттэй байна.

Зураг 3.1 Нас баралт, /бодит тоогоор/



Нас баралтын түвшин 1000 хүн амд 4.5 байна. Нас баралтын 4.4 хувийг нэг хүртэлх насны хүүхдийн эндэгдэл, 5.5 хувийг тав хүртэлх насны хүүхдийн эндэгдэл эзэлж байна.

Осол гэмтэл, гадны шалтгаант нас баралтын 2705 тохиолдол бүртгэгдэж, нийт нас баралтын 18.2 хувийг эзэлж байна. Өмнөх оны мөн үеэс 436 тохиолдлоор өссөн бөгөөд 10000 хүн амд ногдох осол гэмтэл, гадны шалтгаант нас баралт 8.2 байна

Хүснэгт 3.1 Осол гэмтэл, гадны шалтгаант нас баралтад эзлэх хувь

№	Аймаг/хот	Амиа хорлолт	Бусдад хорлогдсон	Үйлдвэрийн осол	Зам тээврийн осол	Бусад осол	Тодорхойгүй
A	Б	1	2	3	4	5	6
1	Архангай	13.3	5.3	1.3	36.0	44.0	0.0
2	Баян-Өлгий	16.7	0.0	0.0	26.7	56.7	0.0
3	Баянхонгор	25.4	1.7	0.0	37.3	35.6	0.0
4	Булган	20.0	5.7	0.0	31.4	42.9	0.0
5	Говь-Алтай	32.4	0.0	0.0	32.4	35.3	0.0
6	Говьсүмбэр	5.3	5.3	0.0	10.5	78.9	0.0
7	Дархан-Уул	22.2	2.8	0.0	8.3	66.7	0.0
8	Дорноговь	22.0	1.7	3.4	25.4	47.5	0.0
9	Дорнод	22.5	2.5	0.0	22.5	52.5	0.0
10	Дундговь	19.4	9.7	0.0	51.6	19.4	0.0
11	Завхан	19.4	2.8	0.0	44.4	27.8	5.6
12	Орхон	21.6	9.1	1.1	4.5	61.4	2.3
13	Өвөрхангай	16.9	3.4	0.0	37.3	42.4	0.0
14	Өмнөговь	44.7	2.1	0.0	31.9	21.3	0.0
15	Сүхбаатар	17.2	3.4	0.0	48.3	31.0	0.0
16	Сэлэнгэ	19.7	7.6	0.0	31.8	40.9	0.0
17	Төв	9.8	2.9	2.9	31.4	52.9	0.0
18	Увс	33.3	2.2	0.0	28.9	35.6	0.0
19	Ховд	23.3	0.0	0.0	43.3	33.3	0.0
20	Хөвсгөл	30.9	4.5	0.0	19.1	45.5	0.0
21	Хэнтий	29.8	8.5	2.1	23.4	36.2	0.0
22	Аймгийн дундаж	22.3	4.2	0.7	28.4	44.0	0.4
23	Улаанбаатар	12.7	7.2	1.1	6.1	67.4	5.5
24	Улсын дундаж	16.5	6.0	1.0	15.0	58.1	3.4

4. ЭМГЭГ СУДЛАЛЫН ШИНЖИЛГЭЭ

2022 оны эхний 10 сарын байдлаар аймаг хотын нэгдсэн эмнэлгүүдэд нас баралтын 3054 тохиолдол бүртгэгдсэнээс 56.2 хувьд нь эмгэг судлалын болон шүүх эмнэлгийн задлан шинжилгээ хийгдсэн байна.

Задлан шинжилгээний хувь Завхан, Дархан-Уул, Хэнтий, Дундговь, Ховд, Хөвсгөл, Төв, Булган аймгуудад аймгийн дундаж үзүүлэлтээс 0.9-32.4 хувиар доогуур үзүүлэлттэй байна. Улсын хэмжээнд үндсэн оношийн зөрүү 111 тохиолдол бүртгэгдэж, оношийн зөрүүний хувь 7.0 байна.

Хүснэгт 4.1 Эмгэг судлалын шинжилгээний үзүүлэлт, аймгаар

№	Аймаг/хот	Эдийн шинжилгээ	Эсийн шинжилгээ	Аймаг, хотын нэгдсэн эмнэлэгт бүртгэгдсэн нас баралт	Аймаг, хотын нэгдсэн эмнэлэгт хийгдсэн задлан шинжилгээ		Аймаг, хотын нэгдсэн эмнэлгийн амьгүй төрөлт	Амьгүй төрөлтөд хийгдсэн задлан шинжилгээ	Задлан шинжилгээ хийгээгүй	Задлан шинжилгээний хувь	Оношийн зөрүү /гоо/	Оношийн зөрүүний хувь
					Эмгэг судлалын	Шүүх эмнэлгийн						
1	Архангай	667	3792	23	7	5	4	4	11	59.3%	0	0.0%
2	Баян-Өлгий	659	2271	26	14	1	9	7	11	62.9%	2	9.5%
3	Баянхонгор	377	1590	45	25	5	4	4	15	69.4%	2	6.9%
4	Булган	1	875	16	6	2	1	1	8	52.9%	1	14.3%
5	Говь-Алтай	562	1096	44	20	3	2	2	21	54.3%	1	4.5%
6	Говьсүмбэр	0	0	5	1	1	2	2	3	57.1%	0	0.0%
7	Дархан-Уул	838	2854	92	27	4	8	8	61	39.0%	0	0.0%
8	Дорноговь	777	1780	43	21	3	1	0	19	54.5%	4	19.0%
9	Дорнод	902	1998	58	27	9	7	7	22	66.2%	3	8.8%
10	Дундговь	248	1236	26	2	7	3	3	17	41.4%	0	0.0%
11	Завхан	428	863	27	5	0	1	1	22	21.4%	0	0.0%
12	Орхон	1607	2114	70	30	7	10	10	33	58.8%	0	0.0%
13	Өвөрхангай	997	4036	60	33	2	7	7	25	62.7%	2	5.0%
14	Өмнөговь	684	696	33	10	9	3	3	14	61.1%	2	15.4%
15	Сүхбаатар	451	2577	31	16	0	4	3	15	54.3%	6	31.6%
16	Сэлэнгэ	309	3370	36	15	5	3	3	16	59.0%	0	0.0%
17	Төв	831	1910	54	26	0	5	5	28	52.5%	3	9.7%
18	Увс	1103	2622	26	15	0	6	6	11	65.6%	3	14.3%
19	Ховд	970	2362	30	11	2	4	3	17	47.1%	1	7.1%
20	Хөвсгөл	773	3203	84	33	8	6	6	43	52.2%	2	5.1%
21	Хэнтий	582	2016	54	18	2	4	4	34	41.4%	2	9.1%
22	Аймгийн дүн	13766	43261	883	362	75	94	89	446	53.8%	34	7.5%
23	Улаанбаатар	46516	23468	2171	1022	175	137	122	969	57.1%	77	6.7%
24	Улсын дүн	60282	66729	3054	1384	250	231	211	1415	56.2%	111	7.0%

Эх үүсвэр: Эмгэг судлалын үндэсний төв

5. ХАЛДВАРТ ӨВЧИН

Улсын хэмжээнд 2022 оны эхний 10 сарын байдлаар 30 төрлийн 307757 халдварт өвчний тохиолдол бүртгэгдэж, 10000 хүн амд 902.5 ногдож байна. Өмнөх оны мөн үеэс 184513 тохиолдлоор буюу 10000 хүн амд ногдох өвчлөл 563.7-оор буурсан байна.

10 000 хүн амд ногдох халдварт өвчнийг аймгуудаар харьцуулбал: Өмнөговь (2495.7), Говьсүмбэр (1402.8), Дорноговь (1241.7), Говь-Алтай (1132.0), Дорнод (982.0), Завхан (910.6), Ховд (904.5) аймгууд болон Улаанбаатар хотод (1094.2) байгаа нь улсын дундаж үзүүлэлтээс 1.9-1593.1 өндөр байна.

Хүснэгт 5.1 Халдварт өвчний тохиолдол, нас баралт, төрлөөр

№	Халдварт өвчний төрөл	Өвчлөл			Нас баралт		
		2021 он	2022 он	Өсөлт/бууралт	2021 он	2022 он	Өсөлт/бууралт
1	Амьсгалын замын халдварт өвчин	2159	4241	2082	54	55	1
2	Бэлгийн замаар дамжих халдварт өвчин	7442	8875	1433	5	6	1
3	Гэдэсний халдварт өвчин	929	3298	2369	0	1	1
4	Зоонозын халдварт өвчин	95	182	87	0	0	0
5	Цусаар дамжих халдварт өвчин	76	163	87	0	1	1
6	Бусад халдварт өвчин	481569	290998	-190571	1995	140	-1855
7	Нийт халдварт өвчин	492270	307757	-184513	2054	203	-1851

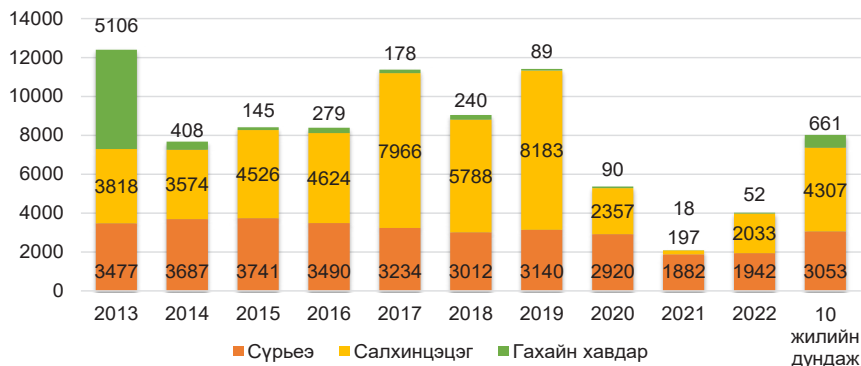
5.1. Халдварт өвчний нас баралт

Улсын хэмжээнд 2022 оны эхний 10 сарын байдлаар халдварт өвчний нас баралтын нийт 203 тохиолдол бүртгэгдсэнээс коронавируст халдвар (139), сүрьеэ (55), төрөлхийн тэмбүү (5), нярайн бактерт үжил (1), суулгалт халдвар (1), вирүст гепатит (1), ХДХВ/ДОХ (1) тохиолдол тус тус бүртгэгдсэн байна.

5.2. Амьсгалын замын халдварт өвчин

2022 оны эхний 10 сарын байдлаар улсын хэмжээнд амьсгалын замын халдварт өвчний 4241 тохиолдол бүртгэгдэж, нийт халдварт өвчний 1.4 хувийг эзэлж байна. Амьсгалын замын халдварт өвчин өмнөх оноос 2082 тохиолдлоор өссөн байна.

Зураг 5.1 Амьсгалын замын халдварт өвчний тохиолдол

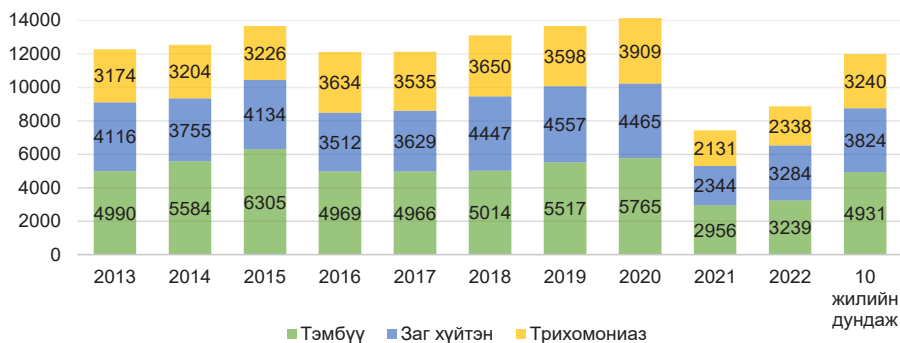


5.3. Бэлгийн замаар дамжих халдварт өвчин

2022 оны эхний 10 сарын байдлаар улсын хэмжээнд бэлгийн замаар дамжих халдварт өвчний 8875 тохиолдол бүртгэгдсэн нь нийт халдварт өвчний 2.9 хувийг эзэлж байна. Өмнөх оны мөн үеэс 1433 тохиолдлоор өссөн байна.

Бэлгийн замаар дамжих халдварт өвчний 36.5 хувийг тэмбүү, 37.0 хувийг заг хүйтэн, 26.3 хувийг трихомониаз, 0.2 хувийг ХДХВ/ДОХ тус тус эзэлж байна. Өнгөрсөн оны мөн үетэй харьцуулахад тэмбүүгийн өвчлөл 283 тохиолдлоор өссөн ба 10000 хүн амд ногдох тэмбүүгийн өвчлөл Архангай (21.2), Баянхонгор (17.1), Хөвсгөл (10.0), Дундговь (9.6) аймгууд болон Улаанбаатар хотод (12.2) улсын дундаж үзүүлэлтээс 0.1-11.7 өндөр байна.

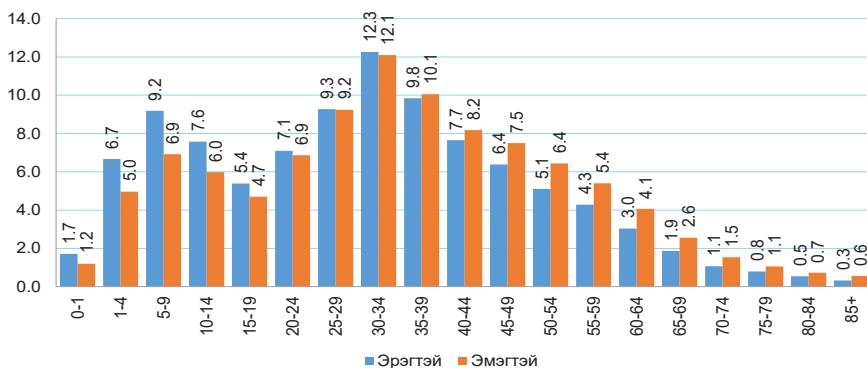
Зураг 5.2 Бэлгийн замаар дамжих халдварт өвчний тохиолдол



5.4. Коронавируст халдвар /COVID-19/

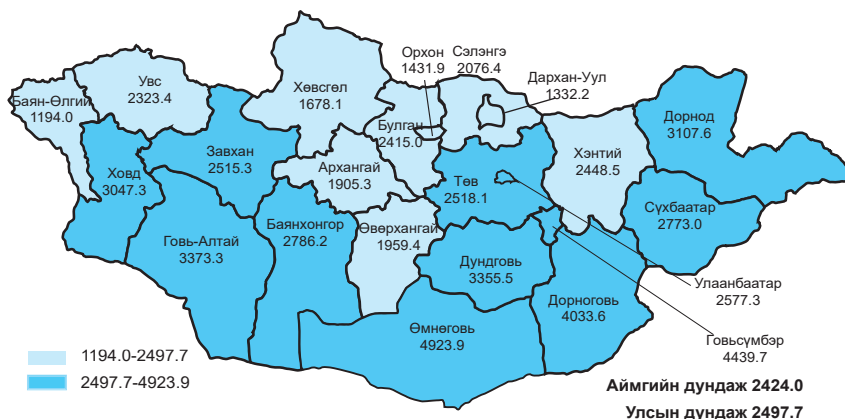
2020 оны 3 сард Монгол Улсад шинэ коронавируст халдварын анхны тохиолдол гадаадаас зөөвөрлөгдөн ирж бүртгэгдсэнээс хойш 851698 тохиолдол бүртгэгдэж, 10000 хүн амд 2497.7 ногдож байна. Үүнээс 2022 оны эхний 10 сарын байдлаар 289289 тохиолдол бууу нийт халдварын 34.0% бүртгэгдсэн байна.

Зураг 5.3 Коронавируст халдварын өвчлөл, /хүйс, насны бүлгээр/



Нийт тохиолдлын 0.1 хувь нь гадаадаас зөөвөрлөгдсөн, 99.9 хувь нь дотоодын халдвар, 43.0 хувь нь эмчлэгдэж, эмнэлгээс гарсан байна. Коронавируст халдварын шалтгаант нас баралтын 2128 тохиолдол бүртгэгдсэн байна.

Зураг 5.4 Коронавируст халдварын өвчлөл, 10 000 хүн амд



Эх, хүүхдийн эрүүл мэндийн үзүүлэлт, 2021, 2022 оны эхний 10 сарын байдлаар

Аймаг хот	Төрсөн эх			Амьд төрсөн хүүхэд			Амьгүй төрсөн хүүхэд	
	2021 онд	2022 онд	5 жилийн дундаж	2021 онд	2022 онд	5 жилийн дундаж	2021 онд	2022 онд
	1. Архангай	1429	1094	1350	1437	1096	1355	7
2. Баян-Өлгий	2466	2285	2417	2470	2290	2426	21	18
3. Баянхонгор	1558	1378	1610	1573	1386	1619	3	7
4. Булган	756	549	648	763	549	653	1	2
5. Говь-Алтай	1090	859	1069	1095	862	1077	7	3
6. Говьсүмбэр	395	315	368	401	313	369	1	3
7. Дархан-Уул	1851	1601	1872	1872	1615	1885	6	9
8. Дорноговь	1219	1000	1130	1231	1006	1138	3	1
9. Дорнод	1497	1289	1538	1501	1296	1544	14	9
10. Дундговь	725	555	710	725	557	715	4	3
11. Завхан	1139	903	1103	1145	915	1110	5	2
12. Орхон	2129	1901	2121	2144	1920	2136	9	10
13. Өвөрхангай	1855	1654	1943	1858	1651	1946	5	11
14. Өмнөговь	1362	1020	1271	1365	1027	1278	11	3
15. Сүхбаатар	1174	904	1074	1187	901	1079	6	5
16. Сэлэнгэ	1381	1111	1366	1388	1116	1373	8	7
17. Төв	959	656	878	956	664	880	10	6
18. Увс	1577	1379	1560	1574	1389	1568	16	8
19. Ховд	1705	1458	1783	1724	1464	1792	5	4
20. Хөвсгөл	2257	1908	2246	2264	1916	2251	13	10
21. Хэнтий	1284	1083	1238	1293	1089	1244	3	4
АЙМГИЙН ДҮН	29808	24902	29296	29966	25022	29440	158	130
22. Улаанбаатар	30623	28836	31984	30885	29096	32278	184	170
Улсын дүн	60431	53738	61280	60851	54118	61718	342	300

Эхийн эндэгдэл, 2021, 2022 оны эхний 10 сарын байдлаар

Аймаг хот	Эхийн эндэгдэл /бодит тоо/		Эхийн эндэгдэл /100 000 амьд төрөлтөд/		
	2021 онд	2022 онд	2021 онд	2022 онд	5 жилийн дундаж
1. Архангай	3	0	208.8	0.0	88.6
2. Баян-Өлгий	2	2	81.0	87.3	74.2
3. Баянхонгор	1	1	63.6	72.2	24.7
4. Булган	0	0	0.0	0.0	0.0
5. Говь-Алтай	0	0	0.0	0.0	0.0
6. Говьсүмбэр	0	0	0.0	0.0	0.0
7. Дархан-Уул	2	0	106.8	0.0	31.8
8. Дорноговь	1	1	81.2	99.4	52.7
9. Дорнод	3	0	199.9	0.0	51.8
10. Дундговь	0	0	0.0	0.0	0.0
11. Завхан	1	0	87.3	0.0	18.0
12. Орхон	1	0	46.6	0.0	9.4
13. Өвөрхангай	1	0	53.8	0.0	30.8
14. Өмнөговь	0	0	0.0	0.0	0.0
15. Сүхбаатар	0	1	0.0	111.0	37.1
16. Сэлэнгэ	2	0	144.1	0.0	43.7
17. Төв	1	1	104.6	150.6	45.4
18. Увс	0	0	0.0	0.0	0.0
19. Ховд	2	2	116.0	136.6	100.5
20. Хөвсгөл	1	1	44.2	52.2	53.3
21. Хэнтий	0	1	0.0	91.8	16.1
АЙМГИЙН ДҮН	21	10	70.1	40.0	37.4
22. Улаанбаатар	35	8	113.3	27.5	43.4
УЛСЫН ДҮН	56	18	92.0	33.3	40.5

Төрсөн хүүхдийн мэдээ, 2022 оны эхний 10 сарын байдлаар

Аймаг хот	Амьд төрсөн хүүхэд					Амьгүй төрөлтийн түвшин /1000 нийт төрөлтөд/	
	Бүгд	Эрэгтэй	Эмэгтэй	Төрөөд 1 цагийн дотор хөхөө амласан хүүхдийн эзлэх хувь	2500 граммаас доош жинтэй төрсөн хүүхдийн эзлэх хувь	2021 онд	2022 онд
1. Архангай	1096	558	538	94.4	5.2	4.8	4.5
2. Баян-Өлгий	2290	1129	1161	98.9	4.5	8.4	7.8
3. Баянхонгор	1386	720	666	98.9	4.9	1.9	5.0
4. Булган	549	292	257	94.5	4.2	1.3	3.6
5. Говь-Алтай	862	479	383	98.0	5.5	6.4	3.5
6. Говьсүмбэр	313	169	144	97.1	3.2	2.5	9.5
7. Дархан-Уул	1615	842	773	96.7	3.6	3.2	5.5
8. Дорноговь	1006	517	489	98.6	3.4	2.4	1.0
9. Дорнод	1296	682	614	98.4	2.8	9.2	6.9
10. Дундговь	557	262	295	96.6	2.9	5.5	5.4
11. Завхан	915	435	480	95.7	3.9	4.3	2.2
12. Орхон	1920	1032	888	99.8	4.7	4.2	5.2
13. Өвөрхангай	1651	866	785	96.2	3.3	2.7	6.6
14. Өмнөговь	1027	528	499	98.1	3.9	8.0	2.9
15. Сүхбаатар	901	460	441	91.5	3.2	5.0	5.5
16. Сэлэнгэ	1116	572	544	95.0	1.8	5.7	6.2
17. Төв	664	358	306	95.8	6.2	10.4	9.0
18. Увс	1389	720	669	96.0	4.0	10.1	5.7
19. Ховд	1464	752	712	98.8	3.7	2.9	2.7
20. Хөвсгөл	1916	982	934	96.1	3.6	5.7	5.2
21. Хэнтий	1089	535	554	98.9	4.5	2.3	3.7
Аймгийн дүн	25022	12890	12132	97.2	4.0	5.2	5.2
22. Улаанбаатар	29096	14930	14166	95.8	5.0	5.9	5.8
Улсын дүн	54118	27820	26298	96.4	4.5	5.6	5.5

Хүүхдийн эндэгдэл, 2021, 2022 оны эхний 10 сарын байдлаар

Аймаг хот	Нялхсын эндэгдэл				Нялхсын эндэгдэл /1000 амьд төрөлтөд/				5 хүртэлх насны хүүхдийн эндэгдэл /1000 амьд төрөлтөд/					
	2021 онд		5 жилийн дундаж		2021 онд		5 жилийн дундаж		2021 онд		5 жилийн дундаж		2022 онд	
	2021 онд	2022 онд	2021 онд	2022 онд	2021 онд	2022 онд	2021 онд	2022 онд	2021 онд	2022 онд	2021 онд	2022 онд	2021 онд	2022 онд
1. Архангай	12	13	19	8.4	11.9	14.0	18	17	26	12.5	15.5	19.5	19.5	
2. Баян-Өлгий	29	31	39	11.7	13.5	16.2	33	47	50	13.4	20.5	20.8	20.8	
3. Баянхонгор	13	15	18	8.3	10.8	11.4	18	20	26	11.4	14.4	16.1	16.1	
4. Булган	10	6	10	13.1	10.9	14.7	10	11	12	13.1	20.0	17.8	17.8	
5. Говь-Алтай	22	13	16	20.1	15.1	15.2	24	20	20	21.9	23.2	18.7	18.7	
6. Говьсүмбэр	1	4	3	2.5	12.8	7.0	1	5	4	2.5	16.0	9.7	9.7	
7. Дархан-Уул	20	16	18	10.7	9.9	9.8	21	19	23	11.2	11.8	12.0	12.0	
8. Дорноговь	12	10	11	9.7	9.9	9.5	16	15	15	13.0	14.9	13.2	13.2	
9. Дорнод	13	12	14	8.7	9.3	9.2	16	17	19	10.7	13.1	12.2	12.2	
10. Дундговь	9	4	6	12.4	7.2	8.1	9	4	7	12.4	7.2	10.3	10.3	
11. Завхан	25	11	17	21.8	12.0	15.7	30	15	24	26.2	16.4	21.4	21.4	
12. Орхон	27	8	19	12.6	4.2	8.7	29	9	22	13.5	4.7	10.1	10.1	
13. Өвөрхангай	21	23	25	11.3	13.9	12.6	25	26	29	13.5	15.7	15.1	15.1	
14. Өмнөговь	14	14	19	10.3	13.6	14.9	15	17	21	11.0	16.6	16.6	16.6	
15. Сүхбаатар	6	7	9	5.1	7.8	8.0	7	11	13	5.9	12.2	11.7	11.7	
16. Сэлэнгэ	14	10	12	10.1	9.0	8.9	19	18	18	13.7	16.1	13.0	13.0	
17. Төв	12	16	14	12.6	24.1	15.4	19	22	21	19.9	33.1	23.9	23.9	
18. Увс	15	21	21	9.5	15.1	13.5	18	28	27	11.4	20.2	17.5	17.5	
19. Ховд	30	23	28	17.4	15.7	15.6	36	31	36	20.9	21.2	20.0	20.0	
20. Хөвсгөл	33	30	35	14.6	15.7	15.5	43	34	44	19.0	17.7	19.4	19.4	
21. Хэнтий	12	11	15	9.3	10.1	11.9	17	16	20	13.1	14.7	16.4	16.4	
Аймгийн дүн	350	298	368	11.7	11.9	12.5	424	402	477	14.1	16.1	16.2	16.2	
22. Улаанбаатар	348	354	397	11.3	12.2	12.3	406	418	461	13.1	14.4	14.3	14.3	
Улсын дүн	698	652	764	11.5	12.0	12.4	830	820	937	13.6	15.2	15.2	15.2	

Хүүхдийн эндэгдэл хүйсээр, 2022 оны эхний 10 сарын байдлаар

Аймаг хот	Нялхсын эндэгдэл			5 хүртэлх насны хүүхдийн эндэгдэл		
	Бүгд	Эрэгтэй	Эмэгтэй	Бүгд	Эрэгтэй	Эмэгтэй
1. Архангай	13	4	9	17	8	9
2. Баян-Өлгий	31	15	16	47	25	22
3. Баянхонгор	15	7	8	20	10	10
4. Булган	6	2	4	11	5	6
5. Говь-Алтай	13	8	5	20	11	9
6. Говьсүмбэр	4	2	2	5	3	2
7. Дархан-Уул	16	11	5	19	13	6
8. Дорноговь	10	8	2	15	12	3
9. Дорнод	12	8	4	17	11	6
10. Дундговь	4	4	0	4	4	0
11. Завхан	11	6	5	15	8	7
12. Орхон	8	6	2	9	6	3
13. Өвөрхангай	23	12	11	26	14	12
14. Өмнөговь	14	9	5	17	10	7
15. Сүхбаатар	7	5	2	11	6	5
16. Сэлэнгэ	10	7	3	18	12	6
17. Төв	16	9	7	22	14	8
18. Увс	21	13	8	28	16	12
19. Ховд	23	11	12	31	15	16
20. Хөвсгөл	30	18	12	34	19	15
21. Хэнтий	11	6	5	16	9	7
Аймгийн дүн	298	171	127	402	231	171
22. Улаанбаатар	354	209	145	418	247	171
Улсын дүн	652	380	272	820	478	342

Нас баралт, 2021, 2022 оны эхний 10 сарын байдлаар

Аймаг хот	Нийт нас баралт			Эмнэлгийн нас баралт			Эмнэлэгт хоног болоогүй		
	2021 онд	2022 онд	5 жилийн дундаж	2021 онд	2022 онд	5 жилийн дундаж	2021 онд	2022 онд	5 жилийн дундаж
1. Архангай	430	399	428	87	50	76	20	18	21
2. Баян-Өлгий	396	412	417	76	52	75	20	19	23
3. Баянхонгор	427	387	399	122	90	96	24	28	26
4. Булган	276	280	267	62	45	48	15	21	16
5. Говь-Алтай	266	257	250	86	75	65	17	20	13
6. Говьсүмбэр	71	75	63	23	20	13	6	7	4
7. Дархан-Уул	413	428	424	155	137	112	33	47	35
8. Дорноговь	325	325	318	114	83	79	22	30	25
9. Дорнод	431	321	361	185	93	117	36	26	32
10. Дундговь	226	205	214	50	43	39	15	17	17
11. Завхан	356	291	314	102	49	68	25	21	20
12. Орхон	517	467	450	162	78	98	46	30	34
13. Өвөрхангай	520	495	496	137	96	110	25	17	27
14. Өмнөговь	265	265	269	56	59	64	15	26	26
15. Сүхбаатар	306	250	292	64	50	56	17	21	20
16. Сэлэнгэ	468	435	438	89	58	52	15	22	15
17. Төв	422	441	403	114	99	79	31	47	29
18. Увс	381	328	367	74	48	58	23	22	19
19. Ховд	354	340	330	76	73	65	13	18	15
20. Хөвсгөл	657	651	659	157	140	129	48	40	39
21. Хэнтий	325	293	304	90	84	73	27	28	24
АЙМГИЙН ДҮН	7832	7345	7464	2081	1522	1572	493	525	480
22. Улаанбаатар	8364	7493	7153	3631	2910	2807	581	557	495
Улсын дүн	16196	14838	14617	5712	4432	4378	1074	1082	974

**Эмнэлгийн тусламж, үйлчилгээний зарим үзүүлэлтүүд
2022 оны эхний 10 сарын байдлаар**

Аймаг хот	Нийт үзлэг	Үүнээс						Сүм/дунговь ноён	Ор хоноо	Дундаж ор хоноо	Бүртгэгдсэн өвчлөл	
		Урьдчилан саргилгах үзлэг	Өвчний учир амбулаторт	Идэвхитэй хяналт	Гэрийн идэвхитэй	Гэрийн дуудлаг- аар	2021 онд				2022 онд	5 жилийн дундаж
1. Архангай	288399	93053	145086	27047	18629	4584	16420	113683	6.9	46259	71448	61190
2. Баян-Өлгий	383792	79003	204803	45927	35205	18854	25589	174744	6.8	61508	75319	51835
3. Баянхонгор	244486	59686	112487	38675	29316	4342	21996	155199	7.1	46259	63368	63739
4. Булган	167669	37395	105378	15295	6882	2719	9189	66510	7.2	18755	62156	36948
5. Говь-Алтай	218599	46591	136990	9982	20814	4222	11812	86410	7.3	33703	48029	41413
6. Говьсүмбэр	108122	21945	73069	8388	4677	43	5088	36170	7.1	3382	6730	4783
7. Дархан-Уул	577036	158911	280725	40431	94328	2641	26256	183946	7.0	29997	45529	43972
8. Дорноговь	366746	96401	191154	48364	24339	6488	15873	113590	7.2	60103	81395	70220
9. Дорнод	367221	113285	186037	31990	31483	4426	16365	117413	7.2	32676	69206	41843
10. Дундговь	126398	21438	85202	15469	3210	1079	8772	66270	7.6	18428	31157	24932
11. Завхан	250469	50184	161381	17511	12202	9191	16322	115199	7.1	43107	86935	54443
12. Орхон	552542	187604	235198	39962	87577	2201	32036	212218	6.6	46253	63838	47243
13. Өвөрхангай	346308	70726	228656	25487	14929	6510	23328	162117	6.9	35557	57414	50466
14. Өмнөговь	273555	56785	171893	31731	10296	2850	15534	105271	6.8	45729	80703	61680
15. Сүхбаатар	201527	42327	111806	34606	7355	5433	12170	98516	8.1	21498	32957	29666
16. Сэлэнгэ	354172	80644	205080	48084	17364	3000	19702	143884	7.3	28516	53255	37148
17. Төв	282356	102559	147320	22140	8013	2324	14153	103921	7.3	47924	79645	70133
18. Увс	323355	70588	207988	16962	18886	8931	19323	129213	6.7	54174	79052	58057
19. Хөвд	382153	78090	217324	45112	35372	6255	24007	181148	7.5	46607	61341	53115
20. Хөвсгөл	396915	113648	219541	36736	17850	9140	24875	169330	6.8	63844	100141	76543
21. Хэнтий	278562	56499	170796	32555	12055	6657	17553	131319	7.5	49788	74442	51943
Аймгийн дүн	6490382	1637342	3597914	632454	510782	11890	376343	2666071	7.1	834067	1324060	1031313
22. Улаанбаатар	10148321	2337793	6329146	536922	896554	47906	474798	3195551	6.7	811275	1257933	1011301
Улсын дүн	16638703	3975135	9927060	1169376	1407336	159796	851141	5861622	6.9	1645342	2581993	2042614

Халдварт өвчин, аймгаар. 2021, 2022 оны эхний 10 сарын байдлаар

Аймаг хот	Нийт халдварт өвчин										Таргал
	Өвчлөл			10 000 хүн амд							
	2021 онд	2022 онд	5 жилийн дундаж	2021 онд	2022 онд	5 жилийн дундаж	2021 онд	2022 онд	5 жилийн дундаж	2021 онд	
1. Архангай	11423	5440	3613	1214.1	577.5	383.4					3
2. Баян-Өлгий	10838	2298	2778	980.0	203.7	251.0					3
3. Баянхонгор	17088	8020	5730	1921.0	900.7	644.9					2
4. Булган	10197	3155	2902	1645.9	509.3	468.5					4
5. Говь-Алтай	11571	6545	3808	2006.3	1132.0	659.5					4
6. Говьсүмбэр	4623	2546	1518	2573.3	1402.8	843.0					2
7. Дархан-Уул	12227	2111	3454	1143.7	195.9	323.5					3
8. Дорноговь	17599	8873	5727	2471.5	1241.7	804.8					5
9. Дорнод	18593	8225	6453	2237.8	982.0	779.1					3
10. Дундговь	10810	3474	3023	2300.9	740.4	644.0					2
11. Завхан	11189	6623	3863	1537.7	910.6	531.1					5
12. Орхон	10676	4672	3474	990.7	429.8	322.3					4
13. Өвөрхангай	10278	5581	3588	888.1	482.2	309.9					1
14. Өмнөговь	12926	17899	6473	1836.8	2495.7	912.4					4
15. Сүхбаатар	12765	4173	3728	2000.1	645.4	583.8					3
16. Сэлэнгэ	8128	7436	3497	743.7	683.0	320.2					2
17. Төв	13890	7732	4642	1491.0	827.2	497.1					13
18. Увс	11552	5169	3639	1383.1	614.7	434.9					5
19. Ховд	18836	8242	5727	2080.6	904.5	632.3					2
20. Хөвсгөл	16757	5386	5434	1234.8	393.7	401.1					11
21. Хэнтий	12598	4791	3735	1611.6	606.7	477.2					0
АЙМГИЙН ДҮН	264564	128391	86804	1503.0	725.1	492.8					81
22. Улаанбаатар	227706	179366	92890	1425.6	1094.2	580.7					122
Улсын дүн	492270	307757	179694	1466.2	902.5	534.6					203

Халдварт өвчин, төрлөөр 2021, 2022 оны эхний 10 сарын байдлаар

№	Халдварт өвчин /ӨОУА 10 нэршлээр/	Өвчлөл				10 000 хүн амд				Таргалт
		2021 онд		2022 онд		2021 онд		2022 онд		
		2021 онд	2022 онд	Өсөлт бууралт	2021 онд	2022 онд	Өсөлт бууралт	2022 онд		
1	Холер (A00)	0	0	0	0.0	0.0	0.0	0.0	0	
2	Балнад (A01)	0	0	0	0.0	0.0	0.0	0.0	0	
3	Сальмонеллэз (A02)	27	184	157	0.1	0.5	0.4	0.4	0	
4	Цусан суулга (A03)	621	1511	890	1.8	4.4	2.6	2.6	0	
5	Бактерийн гаралтай бусад хоолны хордлого (A05)	108	65	-43	0.3	0.2	-0.1	-0.1	0	
6	Халдварын гаралтай гастроэнтерит ба суулга (A09)	26	49	23	0.1	0.1	0.0	0.0	1	
7	Сурьез (A15-A19)	1882	1942	60	5.6	5.7	0.1	0.1	55	
8	Тарваган тахал (A20)	1	2	1	0.0	0.0	0.0	0.0	0	
9	Боом өвчин (A22)	0	2	2	0.0	0.0	0.0	0.0	0	
10	Бруцеллэз (A23)	32	62	30	0.1	0.2	0.1	0.1	0	
11	Татран (A35)	0	0	0	0.0	0.0	0.0	0.0	0	
12	Сахуу (A36)	0	0	0	0.0	0.0	0.0	0.0	0	
13	Хөхүүл ханиад (A37)	0	0	0	0.0	0.0	0.0	0.0	0	
14	Улаан эсэргэнэ (A38)	19	127	108	0.1	0.4	0.3	0.3	0	
15	Менингококк халдвар (A39)	2	2	0	0.0	0.0	0.0	0.0	0	
16	Ёлом (A46)	40	72	32	0.1	0.2	0.1	0.1	0	
17	Хийт үхжил (A48)	0	0	0	0.0	0.0	0.0	0.0	0	
18	Тэмбүү (A50-A53)	2956	3239	283	8.8	9.5	0.7	0.7	5	
	Үүнээс: төрөлхийн тэмбүү (A50)	14	14	0	-	-	-	-	5	
19	Гонококк халдвар (A54)	2344	3284	940	7.0	9.6	2.6	2.6	0	
20	Трихомониаз (A59)	2131	2338	207	6.3	6.9	0.6	0.6	0	
21	Спирохетээр сэдээгдсэн бусад халдвар (A69)	1	12	11	0.0	0.0	0.0	0.0	0	

№	Халдварт өвчин /ӨУА 10 нэршлээр/	Өвчлөл			10 000 хүн амд				Нас баралт
		2021 онд	2022 онд	Өсөлт бууралт	2021 онд	2022 онд	Өсөлт бууралт	Өсөлт бууралт	
22	Хачитт рикеттсиоз (A77)	58	95	37	0.2	0.3	0.1	0	
23	Цочмог полиомиелит (A80)	0	0	0	0.0	0.0	0.0	0	
24	Галзуу (A82)	0	1	1	0.0	0.0	0.0	0	
25	Хачигаар дамжих вирус энцефалит (A84)	3	8	5	0.0	0.0	0.0	0	
26	Денге чиррэг (A90)	0	0	0	0.0	0.0	0.0	0	
27	Салхинцээг (B01)	197	2033	1836	0.6	6.0	5.4	0	
28	Улаанбурхан (B05)	0	1	1	0.0	0.0	0.0	0	
29	Улаанууд (B06)	1	6	5	0.0	0.0	0.0	0	
30	Халдварт эритема (B08.3)	0	6	6	0.0	0.0	0.0	0	
31	Гар,хөл,амны өвчин (B08.4)	132	1474	1342	0.4	4.3	3.9	0	
32	Вируст гепатит (B15-B19)	104	189	85	0.3	0.6	0.3	1	
	Вируст гепатит А (B15)	15	15	0	0.0	0.0	0.0	-	
	Вируст гепатит В (B16)	46	96	50	0.1	0.3	0.2	-	
	Вируст гепатит С (B17.1)	30	67	37	0.1	0.2	0.1	-	
33	ХДХВ/ДОХ (B20-B24)	11	14	3	0.0	0.0	0.0	1	
34	Гахай хавдар (B26)	18	52	34	0.1	0.2	0.1	0	
35	Мөөгөнцөртөх (B45-B49)	1124	1692	568	3.3	5.0	1.7	0	
36	Нярайн бактерт үжил (P36)	10	5	-5	0.0	0.0	0.0	1	
37	АЦХАХ/SARS (B34.2)	0	0	0	0.0	0.0	0.0	0	
38	Хумхаа (B50)	0	1	1	0.0	0.0	0.0	0	
39	Коронавирус халдвар (COVID-19)	480422	289289	-191133	1430.9	848.4	-582.5	139	
40	Бүгд	492270	307757	-184513	1466.2	902.5	-563.7	203	

1. Гэдэсний халдварт өвчин

Аймаг хот	A00 Холер /Cholera/						A01 Балнад /Typhoid and paratyphoid fevers/						
	Өвчлөл			10 000 хүн амд			Өвчлөл			10 000 хүн амд			Нас баралт
	2021 онд	2022 онд	5 жилийн дундаж	2021 онд	2022 онд	5 жилийн дундаж	2021 онд	2022 онд	5 жилийн дундаж	2021 онд	2022 онд	5 жилийн дундаж	
1. Архангай	0	0	0	0.0	0.0	0.0	0	0	0	0	0.0	0.0	0
2. Баян-Өлгий	0	0	0	0.0	0.0	0.0	0	0	0	0	0.0	0.0	0
3. Баянхонгор	0	0	0	0.0	0.0	0.0	0	0	0	0	0.0	0.0	0
4. Булган	0	0	0	0.0	0.0	0.0	0	0	0	0	0.0	0.0	0
5. Говь-Алтай	0	0	0	0.0	0.0	0.0	0	0	0	0	0.0	0.0	0
6. Говьсүмбэр	0	0	0	0.0	0.0	0.0	0	0	0	0	0.0	0.0	0
7. Дархан-Уул	0	0	0	0.0	0.0	0.0	0	0	0	0	0.0	0.0	0
8. Дорноговь	0	0	0	0.0	0.0	0.0	0	0	0	0	0.0	0.0	0
9. Дорнод	0	0	0	0.0	0.0	0.0	0	0	0	0	0.0	0.0	0
10. Дундговь	0	0	0	0.0	0.0	0.0	0	0	0	0	0.0	0.0	0
11. Завхан	0	0	0	0.0	0.0	0.0	0	0	0	0	0.0	0.0	0
12. Орхон	0	0	0	0.0	0.0	0.0	0	0	0	0	0.0	0.0	0
13. Өвөрхангай	0	0	0	0.0	0.0	0.0	0	0	0	0	0.0	0.0	0
14. Өмнөговь	0	0	0	0.0	0.0	0.0	0	0	0	0	0.0	0.0	0
15. Сүхбаатар	0	0	0	0.0	0.0	0.0	0	0	0	0	0.0	0.0	0
16. Сэлэнгэ	0	0	0	0.0	0.0	0.0	0	0	0	0	0.0	0.0	0
17. Төв	0	0	0	0.0	0.0	0.0	0	0	0	0	0.0	0.0	0
18. Увс	0	0	0	0.0	0.0	0.0	0	0	0	0	0.0	0.0	0
19. Ховд	0	0	0	0.0	0.0	0.0	0	0	0	0	0.0	0.0	0
20. Хөвсгөл	0	0	0	0.0	0.0	0.0	0	0	0	0	0.0	0.0	0
21. Хэнтий	0	0	0	0.0	0.0	0.0	0	0	0	0	0.0	0.0	0
Аймгийн дүн	0	0	0	0.0	0.0	0.0	0	0	0	0	0.0	0.0	0
22. Улаанбаатар	0	0	0	0.0	0.0	0.0	0	0	0	0	0.0	0.0	0
Улсын дүн	0	0	0	0.0	0.0	0.0	0	0	0	0	0.0	0.0	0

Аймаг хот	A02 Сальмонеллез /Other salmonella infections/										A03 Цусан суулга /Shigellosis/									
	Өвчлөл			10 000 хүн амд			Trade on H	Өвчлөл			10 000 хүн амд			Trade on H						
	2021 онд	2022 онд	5 жилийн дундаж	2021 онд	2022 онд	5 жилийн дундаж		2021 онд	2022 онд	5 жилийн дундаж	2021 онд	2022 онд	5 жилийн дундаж							
1. Архангай	0	1	3	0.0	0.1	0.3	0	31	24	57	3.3	2.5	6.0	0						
2. Баян-Өлгий	0	0	0	0.0	0.0	0.0	0	3	8	3	0.3	0.7	0.3	0						
3. Баянхонгор	0	0	0	0.0	0.0	0.0	0	0	2	6	0.0	0.2	0.7	0						
4. Булган	0	0	0	0.0	0.0	0.0	0	1	1	7	0.2	0.2	1.2	0						
5. Говь-Алтай	0	0	0	0.0	0.0	0.0	0	2	7	3	0.3	1.2	0.5	0						
6. Говьсүмбэр	0	0	0	0.0	0.0	0.0	0	0	5	2	0.0	2.8	1.4	0						
7. Дархан-Уул	1	0	0	0.1	0.0	0.0	0	13	9	14	1.2	0.8	1.3	0						
8. Дорноговь	2	0	1	0.3	0.0	0.1	0	15	45	41	2.1	6.3	5.9	0						
9. Дорнод	0	4	4	0.0	0.5	0.5	0	20	32	44	2.4	3.8	5.4	0						
10. Дундговь	0	0	0	0.0	0.0	0.0	0	1	3	2	0.2	0.6	0.5	0						
11. Завхан	0	1	0	0.0	0.1	0.0	0	20	12	30	2.7	1.6	4.2	0						
12. Орхон	0	1	0	0.0	0.1	0.0	0	66	25	70	6.1	2.3	6.6	0						
13. Өвөрхангай	0	5	2	0.0	0.4	0.2	0	0	29	77	0.0	2.5	6.6	0						
14. Өмнөговь	2	0	2	0.3	0.0	0.4	0	9	25	20	1.3	3.5	3.0	0						
15. Сүхбаатар	0	0	1	0.0	0.0	0.1	0	13	19	36	2.0	2.9	5.8	0						
16. Сэлэнгэ	0	0	0	0.0	0.0	0.0	0	5	8	23	0.5	0.7	2.1	0						
17. Төв	8	24	11	0.9	2.6	1.1	0	10	17	17	1.1	1.8	1.8	0						
18. Увс	0	1	1	0.0	0.1	0.1	0	8	11	27	1.0	1.3	3.3	0						
19. Ховд	0	0	0	0.0	0.0	0.0	0	1	7	5	0.1	0.8	0.6	0						
20. Хөвсгөл	0	2	1	0.0	0.1	0.1	0	28	24	57	2.1	1.8	4.3	0						
21. Хэнтий	0	2	1	0.0	0.3	0.1	0	4	16	19	0.5	2.0	2.4	0						
АЙМГИЙН ДҮН	13	41	28	0.1	0.2	0.1	0	250	329	560	1.4	1.9	3.2	0						
22. Улаанбаатар	14	143	168	0.1	0.9	1.1	0	371	1182	2437	2.3	7.2	16.2	0						
Улсын дүн	27	184	196	0.1	0.5	0.6	0	621	1511	2998	1.8	4.4	9.2	0						

Аймаг хот	A05 Бактерийн гаралтай бусад хоолны хордлого /Other bacterial foodborne intoxications/										A09 Халдварын гаралтай гастронтерит ба суулга /Diarrhoea and gastroenteritis of presumed infectious origin/									
	Өвчлөл					10 000 хүн амд					Өвчлөл					10 000 хүн амд				
	2021 онд	2022 онд	5 жилийн дундаж	2021 онд	2022 онд	5 жилийн дундаж	2021 онд	2022 онд	5 жилийн дундаж	2021 онд	2022 онд	5 жилийн дундаж	2021 онд	2022 онд	5 жилийн дундаж	2021 онд	2022 онд	5 жилийн дундаж		
1. Архангай	0	0	0	0.0	0.0	0.0	0	0	0	0.0	0.0	0	0	0	0	0.0	0.0	0.0		
2. Баян-Өлгий	0	0	0	0.0	0.0	0.0	0	0	0	0.0	0.0	0	0	0	0.0	0.0	0.0	0.0		
3. Баянхонгор	43	0	9	4.8	0.0	1.0	0	1	5	12	0.1	0.6	1.4	0						
4. Булган	0	0	0	0.0	0.0	0.0	0	2	6	15	0.3	1.0	2.4	0						
5. Говь-Алтай	0	0	0	0.0	0.0	0.0	0	0	24	5	0.0	4.2	0.8	0						
6. Говьсүмбэр	0	0	6	0.0	0.0	3.5	0	0	0	0	0.0	0.0	0.0	0						
7. Дархан-Уул	0	0	0	0.0	0.0	0.0	0	0	0	0	0.0	0.0	0.0	0						
8. Дорноговь	0	0	0	0.0	0.0	0.0	0	0	2	2	0.0	0.3	0.2	0						
9. Дорнод	0	0	5	0.0	0.0	0.6	0	0	0	0	0.0	0.0	0.0	0						
10. Дундговь	0	0	0	0.0	0.0	0.0	0	4	0	1	0.9	0.0	0.2	0						
11. Завхан	0	3	3	0.0	0.4	0.4	0	0	2	1	0.0	0.3	0.2	0						
12. Орхон	3	38	17	0.3	3.5	1.6	0	11	1	53	1.0	0.1	5.1	0						
13. Өвөрхангай	0	0	7	0.0	0.0	0.6	0	0	0	0	0.0	0.0	0.0	0						
14. Өмнөговь	50	0	31	7.1	0.0	4.5	0	0	0	0	0.0	0.0	0.0	0						
15. Сүхбаатар	0	0	0	0.0	0.0	0.0	0	0	0	0	0.0	0.0	0.0	0						
16. Сэлэнгэ	0	0	0	0.0	0.0	0.0	0	0	0	0	0.0	0.0	0.0	0						
17. Төв	0	3	4	0.0	0.3	0.5	0	0	0	0	0.0	0.0	0.0	0						
18. Увс	0	0	0	0.0	0.0	0.0	0	0	3	1	0.0	0.4	0.1	0						
19. Хөвд	0	0	0	0.0	0.0	0.0	0	0	0	0	0.0	0.0	0.0	0						
20. Хөвсгөл	1	8	7	0.1	0.6	0.5	0	6	5	9	0.4	0.4	0.6	0						
21. Хэнтий	0	0	4	0.0	0.0	0.5	0	2	0	0	0.3	0.0	0.1	0						
Аймгийн дүн	97	52	91	0.6	0.3	0.5	0	26	48	98	0.1	0.3	0.6	0						
22. Улаанбаатар	11	13	214	0.1	0.1	1.4	0	0	1	6	0.0	0.0	0.0	1						
Улсын дүн	108	65	306	0.3	0.2	1.0	0	26	49	105	0.1	0.1	0.3	1						

Аймаг хот	A80 Цочмог полиомиелит /Acute poliomyelitis/										B08.4 Гар, хөл, амны өвчин /Hand, foot and mouth disease/									
	Өвчлөл			10 000 хүн амд			Таргалт	Өвчлөл			10 000 хүн амд			Таргалт						
	2021 онд	2022 онд	5 жилийн дундаж	2021 онд	2022 онд	5 жилийн дундаж		2021 онд	2022 онд	5 жилийн дундаж	2021 онд	2022 онд	5 жилийн дундаж							
1. Архангай	0	0	0	0.0	0.0	0.0	0	10	1	8	1.1	0.1	0.8	0						
2. Баян-Өлгий	0	0	0	0.0	0.0	0.0	0	2	3	2	0.2	0.3	0.2	0						
3. Баянхонгор	0	0	0	0.0	0.0	0.0	0	10	16	26	1.1	1.8	3.0	0						
4. Булган	0	0	0	0.0	0.0	0.0	0	5	14	30	0.8	2.3	4.8	0						
5. Говь-Алтай	0	0	0	0.0	0.0	0.0	0	14	7	14	2.4	1.2	2.4	0						
6. Говьсүмбэр	0	0	0	0.0	0.0	0.0	0	2	8	8	1.1	4.4	4.8	0						
7. Дархан-Уул	0	0	0	0.0	0.0	0.0	0	2	85	134	0.2	7.9	12.7	0						
8. Дорноговь	0	0	0	0.0	0.0	0.0	0	0	28	27	0.0	3.9	3.8	0						
9. Дорнод	0	0	0	0.0	0.0	0.0	0	28	163	122	3.4	19.5	14.9	0						
10. Дундговь	0	0	0	0.0	0.0	0.0	0	5	20	26	1.1	4.3	5.6	0						
11. Завхан	0	0	0	0.0	0.0	0.0	0	0	13	25	0.0	1.8	3.5	0						
12. Орхон	0	0	0	0.0	0.0	0.0	0	4	31	15	0.4	2.9	1.4	0						
13. Өвөрхангай	0	0	0	0.0	0.0	0.0	0	1	8	32	0.1	0.7	2.8	0						
14. Өмнөговь	0	0	0	0.0	0.0	0.0	0	6	74	34	0.9	10.3	4.9	0						
15. Сүхбаатар	0	0	0	0.0	0.0	0.0	0	19	49	32	3.0	7.6	5.1	0						
16. Сэлэнгэ	0	0	0	0.0	0.0	0.0	0	0	2	2	0.0	0.2	0.2	0						
17. Төв	0	0	0	0.0	0.0	0.0	0	5	34	34	0.5	3.6	3.6	0						
18. Увс	0	0	0	0.0	0.0	0.0	0	2	4	9	0.2	0.5	1.1	0						
19. Ховд	0	0	0	0.0	0.0	0.0	0	0	11	6	0.0	1.2	0.7	0						
20. Хөвсгөл	0	0	0	0.0	0.0	0.0	0	3	3	14	0.2	0.2	1.1	0						
21. Хэнтий	0	0	0	0.0	0.0	0.0	0	0	31	10	0.0	3.9	1.3	0						
Аймгийн дүн	0	0	0	0.0	0.0	0.0	0	118	605	609	0.7	3.4	3.5	0						
22. Улаанбаатар	0	0	0	0.0	0.0	0.0	0	14	869	858	0.1	5.3	5.7	0						
Улсын дүн	0	0	0	0.0	0.0	0.0	0	132	1474	1467	0.4	4.3	4.5	0						

Аймаг хот	B15-В19 Вируст хелатит /Viral hepatitis/										B15 Вируст хелатит A /Acute hepatitis A/											
	Өвчлөл					10 000 хүн амд					Нэг багарт	Өвчлөл					10 000 хүн амд					Нэг багарт
	2021 онд	2022 онд	5 жилийн дундаж	2021 онд	2022 онд	5 жилийн дундаж	2021 онд	2022 онд	5 жилийн дундаж	2021 онд		2022 онд	5 жилийн дундаж	2021 онд	2022 онд	5 жилийн дундаж						
1. Архангай	2	2	4	0.2	0.2	0.4	0	0	1	1	0.1	0	0	1	1	0.1	0	0	0	0	0.1	0
2. Баян-Өлгий	11	11	35	1.0	1.0	3.3	0	11	4	29	2.7	0	0	0	0	0.0	0	0	0	0	0.0	0
3. Баянхонгор	3	3	8	0.3	0.3	0.9	0	0	0	0	0.0	0	0	0	0	0.0	0	0	0	0	0.0	0
4. Булган	0	6	2	0.0	1.0	0.4	0	0	0	0	0.0	0	0	0	0	0.0	0	0	0	0	0.0	0
5. Говь-Алтай	3	2	3	0.5	0.3	0.5	0	0	2	1	0.3	0	0	0	0	0.0	0	0	0	0	0.0	0
6. Говьсүмбэр	0	4	1	0.0	2.2	0.8	0	0	0	0	0.0	0	0	0	0	0.0	0	0	0	0	0.0	0
7. Дархан-Уул	4	8	7	0.4	0.7	0.7	0	0	0	1	0.1	0	0	0	1	0.0	0	0	0	0	0.0	0
8. Дорноговь	3	5	5	0.4	0.7	0.7	0	0	0	0	0.0	0	0	0	0	0.0	0	0	0	0	0.0	0
9. Дорнод	1	1	3	0.1	0.1	0.4	0	0	0	0	0.0	0	0	0	0	0.0	0	0	0	0	0.0	0
10. Дундговь	3	2	4	0.6	0.4	0.8	0	1	1	0	0.2	0	0	0	0	0.2	0.1	0	0	0	0.0	0
11. Завхан	0	1	3	0.0	0.1	0.4	0	0	0	0	0.0	0	0	0	1	0.0	0.2	0	0	0	0.0	0
12. Орхон	0	0	3	0.0	0.0	0.3	0	0	0	0	0.0	0	0	0	0	0.0	0.0	0	0	0	0.0	0
13. Өвөрхангай	2	8	6	0.2	0.7	0.5	0	1	0	0	0.1	0	0	0	0	0.1	0.0	0	0	0	0.0	0
14. Өмнөговь	0	5	4	0.0	0.7	0.6	0	0	0	0	0.0	0	0	0	0	0.0	0.0	0	0	0	0.0	0
15. Сүхбаатар	4	4	4	0.6	0.6	0.6	0	1	1	0	0.2	0	0	0	0	0.2	0.1	0	0	0	0.0	0
16. Сэлэнгэ	0	0	1	0.0	0.0	0.1	0	0	0	0	0.0	0	0	0	0	0.0	0.0	0	0	0	0.0	0
17. Төв	2	1	1	0.2	0.1	0.1	0	0	1	0	0.0	0	0	0	0	0.1	0.0	0	0	0	0.0	0
18. Увс	7	3	9	0.8	0.4	1.1	0	0	0	0	0.0	0	0	0	0	0.0	0.0	0	0	0	0.0	0
19. Ховд	0	6	6	0.0	0.7	0.7	0	0	0	1	0.0	0	0	0	0	0.0	0.1	0	0	0	0.0	0
20. Хөвсгөл	1	6	8	0.1	0.4	0.6	0	0	1	1	0.1	0	0	0	0	0.1	0.1	0	0	0	0.0	0
21. Хэнтий	2	3	6	0.3	0.4	0.8	0	1	0	2	0.0	0	0	0	0	0.0	0.2	0	0	0	0.0	0
Аймгийн дүн	48	81	124	0.3	0.5	0.7	0	15	11	38	0.1	0.2	0	0	0.1	0.1	0.2	0	0	0	0.0	0
22. Улаанбаатар	56	108	154	0.4	0.7	1.0	1	0	4	6	0.0	0.0	0	0	0	0.0	0.0	0	0	0	0.0	0
Улсын дүн	104	189	278	0.3	0.6	0.8	1	15	15	45	0.0	0.1	0	0	0.0	0.0	0.1	0	0	0	0.0	0

2. Амьсгалын замын халдварт өвчин

Аймаг хот	A15-A19 Сурьес/Tuberculosis/										A36 Сахуу/Diphtheria/									
	Өвчлөл					10 000 хүн амд					Өвчлөл					10 000 хүн амд				
	2021 онд	2022 онд	5 жилийн дундаж	2021 онд	2022 онд	5 жилийн дундаж	2021 онд	2022 онд	5 жилийн дундаж	Нэгарагт	2021 онд	2022 онд	5 жилийн дундаж	2021 онд	2022 онд	5 жилийн дундаж	Нэгарагт			
1. Архангай	28	22	41	3.0	2.3	4.4	0	0	0	0	0	0.0	0.0	0.0	0	0	0			
2. Баян-Өлгий	20	27	28	1.8	2.4	2.6	0	0	0	0	0	0.0	0.0	0.0	0	0	0			
3. Баянхонгор	25	31	37	2.8	3.5	4.2	0	0	0	0	0	0.0	0.0	0.0	0	0	0			
4. Булган	21	20	28	3.4	3.2	4.5	0	0	0	0	0	0.0	0.0	0.0	0	0	0			
5. Говь-Алтай	17	20	21	2.9	3.5	3.7	1	0	0	0	0	0.0	0.0	0.0	0	0	0			
6. Говьсүмбэр	11	11	16	6.1	6.1	9.1	0	0	0	0	0	0.0	0.0	0.0	0	0	0			
7. Дархан-Уул	75	86	103	7.0	8.0	9.7	0	0	0	0	0	0.0	0.0	0.0	0	0	0			
8. Дорноговь	31	24	54	4.4	3.4	7.7	1	0	0	0	0	0.0	0.0	0.0	0	0	0			
9. Дорнод	40	48	69	4.8	5.7	8.5	3	0	0	0	0	0.0	0.0	0.0	0	0	0			
10. Дундговь	18	20	22	3.8	4.3	4.6	0	0	0	0	0	0.0	0.0	0.0	0	0	0			
11. Завхан	9	28	27	1.2	3.8	3.7	1	0	0	0	0	0.0	0.0	0.0	0	0	0			
12. Орхон	38	48	59	3.5	4.4	5.5	4	0	0	0	0	0.0	0.0	0.0	0	0	0			
13. Өвөрхангай	26	28	37	2.2	2.4	3.2	0	0	0	0	0	0.0	0.0	0.0	0	0	0			
14. Өмнөговь	9	12	17	1.3	1.7	2.6	0	0	0	0	0	0.0	0.0	0.0	0	0	0			
15. Сүхбаатар	43	52	57	6.7	8.0	9.0	0	0	0	0	0	0.0	0.0	0.0	0	0	0			
16. Сэлэнгэ	57	65	101	5.2	6.0	9.2	0	0	0	0	0	0.0	0.0	0.0	0	0	0			
17. Төв	53	65	81	5.7	7.0	8.6	4	0	0	0	0	0.0	0.0	0.0	0	0	0			
18. Увс	29	42	35	3.5	5.0	4.2	4	0	0	0	0	0.0	0.0	0.0	0	0	0			
19. Ховд	16	39	35	1.8	4.3	3.9	0	0	0	0	0	0.0	0.0	0.0	0	0	0			
20. Хөвсгөл	44	61	75	3.2	4.5	5.6	2	0	0	0	0	0.0	0.0	0.0	0	0	0			
21. Хэнтий	55	61	80	7.0	7.7	10.4	0	0	0	0	0	0.0	0.0	0.0	0	0	0			
Аймгийн дүн	665	810	1023	3.8	4.6	5.9	20	0	0	0	0	0.0	0.0	0.0	0	0	0			
22. Улаанбаатар	1217	1132	1556	7.6	6.9	10.1	35	0	0	0	0	0.0	0.0	0.0	0	0	0			
Улсын дүн	1882	1942	2579	5.6	5.7	7.9	55	0	0	0	0	0.0	0.0	0.0	0	0	0			

Аймаг хот	А37 Хөхүүл ханиад /Whooping cough/						А38 Улаан эсэргэнэ /Scarlet fever/						
	Өвчлөл			10 000 хүн амд			Өвчлөл			10 000 хүн амд			Улаан эсэргэнэ
	2021 онд	2022 онд	5 жилийн дундаж	2021 онд	2022 онд	5 жилийн дундаж	2021 онд	2022 онд	5 жилийн дундаж	2021 онд	2022 онд	5 жилийн дундаж	
1. Архангай	0	0	0	0.0	0.0	0.0	0	1	2	0.2	0.1	0.2	0
2. Баян-Өлгий	0	0	0	0.0	0.0	0.0	0	4	1	0.0	0.4	0.1	0
3. Баянхонгор	0	0	0	0.0	0.0	0.0	1	1	1	0.1	0.1	0.1	0
4. Булган	0	0	0	0.0	0.0	0.0	0	1	2	0.0	0.2	0.4	0
5. Говь-Алтай	0	0	0	0.0	0.0	0.0	0	0	0	0.0	0.0	0.0	0
6. Говьсүмбэр	0	0	0	0.0	0.0	0.0	0	0	0	0.0	0.0	0.0	0
7. Дархан-Уул	0	0	0	0.0	0.0	0.0	2	18	28	0.2	1.7	2.7	0
8. Дорноговь	0	0	0	0.0	0.0	0.0	0	0	0	0.0	0.0	0.0	0
9. Дорнод	0	0	0	0.0	0.0	0.0	0	3	6	0.0	0.4	0.8	0
10. Дундговь	0	0	0	0.0	0.0	0.0	1	0	3	0.2	0.0	0.7	0
11. Завхан	0	0	0	0.0	0.0	0.0	0	0	0	0.0	0.0	0.0	0
12. Орхон	0	0	0	0.0	0.0	0.0	0	0	0	0.0	0.0	0.0	0
13. Өвөрхангай	0	0	0	0.0	0.0	0.0	0	0	2	0.0	0.0	0.2	0
14. Өмнөговь	0	0	0	0.0	0.0	0.0	0	2	10	0.0	0.3	1.5	0
15. Сүхбаатар	0	0	0	0.0	0.0	0.0	0	0	0	0.0	0.0	0.1	0
16. Сэлэнгэ	0	0	0	0.0	0.0	0.0	0	0	0	0.0	0.0	0.0	0
17. Төв	0	0	0	0.0	0.0	0.0	0	3	1	0.0	0.3	0.1	0
18. Увс	0	0	0	0.0	0.0	0.0	2	1	2	0.2	0.1	0.2	0
19. Хөвд	0	0	0	0.0	0.0	0.0	0	0	2	0.0	0.0	0.2	0
20. Хөвсгөл	0	0	0	0.0	0.0	0.0	0	0	0	0.0	0.0	0.0	0
21. Хэнтий	0	0	0	0.0	0.0	0.0	0	0	0	0.0	0.0	0.0	0
АЙМГИЙН ДҮН	0	0	0	0.0	0.0	0.0	8	34	63	0.0	0.2	0.3	0
22. Улаанбаатар	0	0	0	0.0	0.0	0.0	11	93	323	0.1	0.6	2.1	0
УЛСЫН ДҮН	0	0	0	0.0	0.0	0.0	19	127	385	0.1	0.4	1.2	0

Аймаг хот	А39 Менингококкт халдвар /Meningococcal infection/										А46 Ёлом /Erysipelas/											
	Өвчлөл					10 000 хүн амд					Урсгал Таргал	Өвчлөл					10 000 хүн амд					Урсгал Таргал
	2021 онд	2022 онд	5 жилийн дундаж	2021 онд	2022 онд	5 жилийн дундаж	2021 онд	2022 онд	5 жилийн дундаж	2021 онд		2022 онд	5 жилийн дундаж	2021 онд	2022 онд	5 жилийн дундаж	2021 онд	2022 онд	5 жилийн дундаж			
1. Архангай	1	1	0	0.1	0.1	0.0	0	0	0	0	0	1	4	2	0.1	0.4	0.2	0				
2. Баян-Өлгий	0	0	0	0.0	0.0	0.0	0	0	0	0	0	1	0	0	0.1	0.0	0.0	0				
3. Баянхонгор	0	0	0	0.0	0.0	0.0	0	0	0	0	0	1	3	6	0.1	0.3	0.6	0				
4. Булган	0	0	0	0.0	0.0	0.0	0	0	0	0	0	0	2	2	0.0	0.3	0.3	0				
5. Говь-Алтай	0	0	0	0.0	0.0	0.0	0	0	0	0	0	1	1	1	0.2	0.2	0.2	0				
6. Говьсүмбэр	0	0	0	0.0	0.0	0.0	0	0	0	0	0	0	1	1	0.0	0.6	0.5	0				
7. Дархан-Уул	0	0	0	0.0	0.0	0.0	0	0	0	0	0	3	4	3	0.3	0.4	0.3	0				
8. Дорноговь	0	0	0	0.0	0.0	0.0	0	0	0	0	0	0	0	1	0.0	0.0	0.1	0				
9. Дорнод	0	0	0	0.0	0.0	0.0	0	0	0	0	0	4	5	5	0.5	0.6	0.6	0				
10. Дундговь	0	0	0	0.0	0.0	0.0	0	0	0	0	0	1	4	3	0.2	0.9	0.7	0				
11. Завхан	0	0	0	0.0	0.0	0.1	0	0	0	0	0	0	0	1	0.0	0.0	0.2	0				
12. Орхон	0	0	0	0.0	0.0	0.0	0	0	0	0	0	0	0	0	0.0	0.0	0.0	0				
13. Өвөрхангай	0	0	0	0.0	0.0	0.0	0	0	0	0	0	1	4	5	0.1	0.3	0.4	0				
14. Өмнөговь	0	0	0	0.0	0.0	0.0	0	0	0	0	0	1	1	2	0.1	0.1	0.2	0				
15. Сүхбаатар	0	0	0	0.0	0.0	0.0	0	0	0	0	0	0	0	0	0.0	0.0	0.0	0				
16. Сэлэнгэ	0	0	0	0.0	0.0	0.0	0	0	0	0	0	0	1	1	0.0	0.1	0.1	0				
17. Төв	0	0	0	0.0	0.0	0.0	0	2	6	2	0.2	0.6	0.2	0	0	0	0	0				
18. Увс	0	0	1	0.0	0.0	0.2	0	3	3	4	0.4	0.4	0.5	0	0	0	0	0				
19. Ховд	0	0	0	0.0	0.0	0.0	0	5	0	3	0.6	0.0	0.3	0	0	0	0	0				
20. Хөвсгөл	0	0	0	0.0	0.0	0.0	0	5	3	7	0.4	0.2	0.5	0	0	0	0	0				
21. Хэнтий	0	0	0	0.0	0.0	0.0	0	2	0	2	0.3	0.0	0.2	0	0	0	0	0				
Аймгийн дүн	1	1	5	0.0	0.0	0.0	0	31	42	50	0.2	0.2	0.3	0								
22. Улаанбаатар	1	1	4	0.0	0.0	0.0	0	9	30	68	0.1	0.2	0.4	0	0	0	0	0				
Улсын дүн	2	2	9	0.0	0.0	0.0	0	40	72	119	0.1	0.2	0.4	0								

Аймаг хот	А48 Хийт үзжил /Gas gangrene/										B01 Салхинцэцэг /Varicella/									
	Өвчлөл				10 000 хүн амд				Таргал	Өвчлөл				10 000 хүн амд				Таргал		
	2021 онд	2022 онд	5 жилийн дундаж	2021 онд	2022 онд	5 жилийн дундаж	2021 онд	2022 онд		5 жилийн дундаж	2021 онд	2022 онд	5 жилийн дундаж	2021 онд	2022 онд	5 жилийн дундаж				
1. Архангай	0	0	0	0.0	0.0	0.0	0	0	0.0	0.0	0	1	41	32	0.1	4.4	3.3	0		
2. Баян-Өлгий	0	0	0	0.0	0.0	0.0	0	0	0.0	0.0	0	1	25	11	0.1	2.2	1.0	0		
3. Баянхонгор	0	0	0	0.0	0.0	0.0	0	0	0.0	0.0	0	7	18	43	0.8	2.0	5.0	0		
4. Булган	0	0	0	0.0	0.0	0.0	0	0	0.0	0.0	0	4	7	31	0.6	1.1	5.0	0		
5. Говь-Алтай	0	0	0	0.0	0.0	0.0	0	0	0.0	0.0	0	7	17	47	1.2	2.9	8.1	0		
6. Говьсүмбэр	0	0	0	0.0	0.0	0.0	0	0	0.0	0.0	0	0	9	20	0.0	5.0	11.3	0		
7. Дархан-Уул	0	0	0	0.0	0.0	0.0	0	3	29	157	0.3	3	29	157	0.3	2.7	14.9	0		
8. Дорноговь	0	0	0	0.0	0.0	0.0	0	6	30	70	0.8	6	30	70	0.8	4.2	10.0	0		
9. Дорнод	0	0	0	0.0	0.0	0.0	0	20	69	154	2.4	20	69	154	2.4	8.2	19.0	0		
10. Дундговь	0	0	0	0.0	0.0	0.0	0	13	38	51	2.8	13	38	51	2.8	8.1	10.9	0		
11. Завхан	0	0	0	0.0	0.0	0.0	0	12	63	54	1.6	12	63	54	1.6	8.7	7.5	0		
12. Орхон	0	0	0	0.0	0.0	0.0	0	4	23	42	0.4	4	23	42	0.4	2.1	4.0	0		
13. Өвөрхангай	0	0	0	0.0	0.0	0.0	0	4	129	78	0.3	4	129	78	0.3	11.1	6.7	0		
14. Өмнөговь	0	0	0	0.0	0.0	0.0	0	4	54	96	0.6	4	54	96	0.6	7.5	14.3	0		
15. Сүхбаатар	0	0	0	0.0	0.0	0.0	0	3	46	88	0.5	3	46	88	0.5	7.1	14.1	0		
16. Сэлэнгэ	0	0	0	0.0	0.0	0.0	0	0	11	15	0.0	0	11	15	0.0	1.0	1.3	0		
17. Төв	0	0	0	0.0	0.0	0.0	0	4	62	59	0.4	4	62	59	0.4	6.6	6.3	0		
18. Увс	0	0	0	0.0	0.0	0.0	0	3	16	53	0.4	3	16	53	0.4	1.9	6.4	0		
19. Ховд	0	0	0	0.0	0.0	0.0	0	4	77	85	0.4	4	77	85	0.4	8.4	9.6	0		
20. Хөвсгөл	0	0	0	0.0	0.0	0.0	0	18	49	179	1.3	18	49	179	1.3	3.6	13.4	0		
21. Хэнтий	0	0	0	0.0	0.0	0.0	0	11	40	53	1.4	11	40	53	1.4	5.1	6.9	0		
АЙМГИЙН ДҮН	0	0	0	0.0	0.0	0.0	0	129	853	1419	0.7	129	853	1419	0.7	4.8	8.1	0		
22. Улаанбаатар	0	0	0	0.0	0.0	0.0	0	68	1180	2293	0.4	68	1180	2293	0.4	7.2	15.3	0		
УЛСЫН ДҮН	0	0	0	0.0	0.0	0.0	0	197	2033	3712	0.6	197	2033	3712	0.6	6.0	11.4	0		

Аймаг хот	B05 Улаанбурхан /Measles/										B06 Улаанууд /Rubella/									
	Өвчлөл			10 000 хүн амд			Тасаргал	Өвчлөл			10 000 хүн амд			Тасаргал						
	2021 онд	2022 онд	5 жилийн дундаж	2021 онд	2022 онд	5 жилийн дундаж		2021 онд	2022 онд	5 жилийн дундаж	2021 онд	2022 онд	5 жилийн дундаж							
1. Архангай	0	0	0	0.0	0.0	0.0	0	0	0	0	0.0	0.0	0.1	0						
2. Баян-Өлгий	0	0	0	0.0	0.0	0.0	0	0	0	0	0.0	0.0	0.0	0						
3. Баянхонгор	0	0	0	0.0	0.0	0.0	0	0	0	0	0.0	0.0	0.0	0						
4. Булган	0	0	0	0.0	0.0	0.0	0	0	0	0	0.0	0.0	0.0	0						
5. Говь-Алтай	0	0	0	0.0	0.0	0.0	0	0	0	0	0.0	0.0	0.0	0						
6. Говьсүмбэр	0	0	0	0.0	0.0	0.1	0	0	0	0	0.0	0.0	0.0	0						
7. Дархан-Уул	0	0	0	0.0	0.0	0.0	0	1	0	0	0.1	0.0	0.0	0						
8. Дорноговь	0	0	0	0.0	0.0	0.0	0	0	0	0	0.0	0.0	0.0	0						
9. Дорнод	0	0	0	0.0	0.0	0.0	0	0	0	0	0.0	0.0	0.0	0						
10. Дундговь	0	0	0	0.0	0.0	0.0	0	0	0	0	0.0	0.0	0.0	0						
11. Завхан	0	0	0	0.0	0.0	0.0	0	0	0	0	0.0	0.0	0.0	0						
12. Орхон	0	0	0	0.0	0.0	0.0	0	0	0	0	0.0	0.0	0.0	0						
13. Өвөрхангай	0	0	0	0.0	0.0	0.0	0	0	0	0	0.0	0.0	0.0	0						
14. Өмнөговь	0	0	0	0.0	0.0	0.0	0	0	0	1	0.0	0.0	0.1	0						
15. Сүхбаатар	0	0	0	0.0	0.0	0.0	0	0	0	0	0.0	0.0	0.0	0						
16. Сэлэнгэ	0	0	0	0.0	0.0	0.0	0	0	0	0	0.0	0.0	0.0	0						
17. Төв	0	1	0	0.0	0.1	0.0	0	0	5	1	0.0	0.5	0.1	0						
18. Увс	0	0	0	0.0	0.0	0.0	0	0	0	0	0.0	0.0	0.0	0						
19. Хөвд	0	0	0	0.0	0.0	0.0	0	0	0	0	0.0	0.0	0.0	0						
20. Хөвсгөл	0	0	0	0.0	0.0	0.0	0	0	0	0	0.0	0.0	0.0	0						
21. Хэнтий	0	0	0	0.0	0.0	0.0	0	0	0	0	0.0	0.0	0.0	0						
Аймгийн дүн	0	1	1	0.0	0.0	0.0	0	1	5	3	0.0	0.0	0.0	0						
22. Улаанбаатар	0	0	0	0.0	0.0	0.0	0	0	1	0	0.0	0.0	0.0	0						
Улсын дүн	0	1	1	0.0	0.0	0.0	0	1	6	3	0.0	0.0	0.0	0						

Аймаг хот	B08.3 Халдварт эритема /Erythema infectiosum/						B26 Гахай хавдар /Mumps/					
	Өвчлөл		10 000 хүн амд		Түрэг аг Н	Түрэг аг Н	Өвчлөл		10 000 хүн амд		Түрэг аг Н	Түрэг аг Н
	2021 онд	2022 онд	5 жилийн дундаж	2021 онд			2022 онд	5 жилийн дундаж	2021 онд	2022 онд		
1. Архангай	0	0	0	0.0	0.0	0	0	0	0.0	0.0	0	0
2. Баян-Өлгий	0	0	0	0.0	0.0	0	0	0	0.0	0.0	0	0
3. Баянхонгор	0	0	0	0.0	0.0	0	1	2	0.1	0.2	0	0
4. Булган	0	0	0	0.0	0.0	0	0	0	0.0	0.0	0	0
5. Говь-Алтай	0	0	0	0.0	0.0	0	0	0	1	0.0	0.2	0
6. Говьсүмбэр	0	0	0	0.0	0.0	0	0	0	0.0	0.0	0	0
7. Дархан-Уул	0	0	0	0.0	0.0	0	5	8	12	0.5	0.7	1.1
8. Дорноговь	0	0	0	0.0	0.0	0	0	0	0	0.0	0.0	0
9. Дорнод	0	0	0	0.0	0.0	0	5	23	20	0.6	2.7	2.5
10. Дундговь	0	0	0	0.0	0.0	0	0	0	1	0.0	0.3	0
11. Завхан	0	0	0	0.0	0.0	0	0	1	1	0.0	0.1	0
12. Орхон	0	0	0	0.0	0.0	0	0	1	0	0.0	0.1	0
13. Өвөрхангай	0	0	0	0.0	0.0	0	0	0	1	0.0	0.1	0
14. Өмнөговь	0	0	0	0.0	0.0	0	0	0	0	0.0	0.0	0
15. Сүхбаатар	0	2	0	0.0	0.3	0.1	0	0	1	0.0	0.2	0
16. Сэлэнгэ	0	0	0	0.0	0.0	0	0	0	0	0.0	0.0	0
17. Төв	0	0	0	0.0	0.0	0	1	4	1	0.1	0.4	0.1
18. Увс	0	0	0	0.0	0.0	0	1	0	1	0.1	0.0	0.2
19. Ховд	0	0	0	0.0	0.0	0	1	1	1	0.1	0.1	0
20. Хөвсгөл	0	0	0	0.0	0.0	0	3	0	3	0.2	0.0	0.2
21. Хэнтий	0	0	0	0.0	0.0	0	0	4	2	0.0	0.5	0.2
АЙМГИЙН ДҮН	0	2	0	0.0	0.0	0	17	44	47	0.1	0.2	0.3
22. Улаанбаатар	0	4	15	0.0	0.0	0.1	1	8	50	0.0	0.0	0.4
УЛСЫН ДҮН	0	6	15	0.0	0.0	0	18	52	98	0.1	0.2	0.3

Аймаг хот	В34.2 АЦХАХ /SARS/									
	Өвчлөл			10 000 хүн амд			Нас баралт			
	2021 онд	2022 онд	5 жилийн дундаж	2021 онд	2022 онд	5 жилийн дундаж				
1. Архангай	0	0	0	0.0	0.0	0.0	0			
2. Баян-Өлгий	0	0	0	0.0	0.0	0.0	0			
3. Баянхонгор	0	0	0	0.0	0.0	0.0	0			
4. Булган	0	0	0	0.0	0.0	0.0	0			
5. Говь-Алтай	0	0	0	0.0	0.0	0.0	0			
6. Говьсүмбэр	0	0	0	0.0	0.0	0.0	0			
7. Дархан-Уул	0	0	0	0.0	0.0	0.0	0			
8. Дорноговь	0	0	0	0.0	0.0	0.0	0			
9. Дорнод	0	0	0	0.0	0.0	0.0	0			
10. Дундговь	0	0	0	0.0	0.0	0.0	0			
11. Завхан	0	0	0	0.0	0.0	0.0	0			
12. Орхон	0	0	0	0.0	0.0	0.0	0			
13. Өвөрхангай	0	0	0	0.0	0.0	0.0	0			
14. Өмнөговь	0	0	0	0.0	0.0	0.0	0			
15. Сүхбаатар	0	0	0	0.0	0.0	0.0	0			
16. Сэлэнгэ	0	0	0	0.0	0.0	0.0	0			
17. Төв	0	0	0	0.0	0.0	0.0	0			
18. Увс	0	0	0	0.0	0.0	0.0	0			
19. Ховд	0	0	0	0.0	0.0	0.0	0			
20. Хөвсгөл	0	0	0	0.0	0.0	0.0	0			
21. Хэнтий	0	0	0	0.0	0.0	0.0	0			
Аймгийн дүн	0	0	0	0.0	0.0	0.0	0			
22. Улаанбаатар	0	0	0	0.0	0.0	0.0	0			
Улсын дүн	0	0	0	0.0	0.0	0.0	0			

3. Зоонозын халдварт өвчин

Аймаг хот	A20 Тарваган тахал /Plague/						A22 Боом өвчин /Anthrax/						
	Өвчлөл			10 000 хүн амд			Өвчлөл			10 000 хүн амд			Нас баралт
	2021 онд	2022 онд	5 жилийн дундаж	2021 онд	2022 онд	5 жилийн дундаж	2021 онд	2022 онд	5 жилийн дундаж	2021 онд	2022 онд	5 жилийн дундаж	
1. Архангай	0	0	0	0.0	0.0	0.0	0	0	0	0	0.0	0.0	0
2. Баян-Өлгий	0	0	0	0.0	0.0	0.0	0	0	0	0	0.0	0.0	0
3. Баянхонгор	0	0	0	0.0	0.0	0.0	0	0	0	0	0.0	0.0	0
4. Булган	0	0	0	0.0	0.0	0.0	0	0	0	0	0.0	0.0	0
5. Говь-Алтай	0	0	0	0.0	0.0	0.0	0	0	0	0	0.0	0.0	0
6. Говьсүмбэр	0	0	0	0.0	0.0	0.0	0	0	0	0	0.0	0.0	0
7. Дархан-Уул	0	0	0	0.0	0.0	0.0	0	0	0	0	0.0	0.0	0
8. Дорноговь	0	0	0	0.0	0.0	0.0	0	0	0	0	0.0	0.0	0
9. Дорнод	0	0	0	0.0	0.0	0.0	0	0	0	0	0.0	0.0	0
10. Дундговь	0	0	0	0.0	0.0	0.0	0	0	0	0	0.0	0.0	0
11. Завхан	1	0	0	0.1	0.0	0.0	0	0	0	0	0.0	0.0	0
12. Орхон	0	0	0	0.0	0.0	0.0	0	0	0	0	0.0	0.0	0
13. Өвөрхангай	0	0	0	0.0	0.0	0.0	0	0	0	0	0.0	0.0	0
14. Өмнөговь	0	0	0	0.0	0.0	0.0	0	0	0	0	0.0	0.0	0
15. Сүхбаатар	0	0	0	0.0	0.0	0.0	0	0	0	0	0.0	0.0	0
16. Сэлэнгэ	0	0	0	0.0	0.0	0.0	0	0	0	0	0.0	0.0	0
17. Төв	0	0	0	0.0	0.0	0.0	0	0	0	0	0.0	0.0	0
18. Увс	0	0	0	0.0	0.0	0.0	0	0	0	0	0.0	0.0	0
19. Ховд	0	2	1	0.0	0.2	0.1	0	0	0	0	0.0	0.1	0
20. Хөвсгөл	0	0	0	0.0	0.0	0.0	0	0	0	0	0.0	0.0	0
21. Хэнтий	0	0	0	0.0	0.0	0.0	0	0	0	0	0.0	0.0	0
Аймгийн дүн	1	2	2	0.0	0.0	0.0	0	0	1	0	0.0	0.0	0
22. Улаанбаатар	0	0	0	0.0	0.0	0.0	0	0	0	0	0.0	0.0	0
Улсын дүн	1	2	2	0.0	0.0	0.0	0	0	2	1	0.0	0.0	0

Аймаг хот	A23 Брюцеллэз /Brucellosis/										A69 Спирохетээр сэдэглэсэн бусад халдвар /Other spirochaetael infections/									
	Өвчлөл			10 000 хүн амд			Нас барагт	Өвчлөл			10 000 хүн амд			Нас барагт						
	2021 онд	2022 онд	5 жилийн дундаж	2021 онд	2022 онд	5 жилийн дундаж		2021 онд	2022 онд	5 жилийн дундаж	2021 онд	2022 онд	5 жилийн дундаж							
1. Архангай	0	0	3	0.0	0.0	0.3	0	0	1	0	0.0	0.1	0.0	0						
2. Баян-Өлгий	0	2	1	0.0	0.2	0.1	0	0	0	0	0.0	0.0	0.0	0						
3. Баянхонгор	0	2	4	0.0	0.2	0.5	0	1	0	0	0.0	0.1	0.0	0						
4. Булган	0	0	1	0.0	0.0	0.2	0	0	0	0	0.0	0.0	0.0	0						
5. Говь-Алтай	2	0	1	0.3	0.0	0.2	0	0	0	0	0.0	0.0	0.0	0						
6. Говьсүмбэр	0	0	0	0.0	0.0	0.0	0	0	0	0	0.0	0.0	0.1	0						
7. Дархан-Уул	0	0	0	0.0	0.0	0.0	0	1	0	0	0.1	0.0	0.0	0						
8. Дорноговь	0	0	0	0.0	0.0	0.0	0	0	0	0	0.0	0.0	0.0	0						
9. Дорнод	24	46	31	2.9	5.5	3.8	0	0	0	0	0.0	0.0	0.0	0						
10. Дундговь	0	0	1	0.0	0.0	0.2	0	0	0	0	0.0	0.0	0.0	0						
11. Завхан	0	3	2	0.0	0.4	0.3	0	0	3	5	0.0	0.4	0.7	0						
12. Орхон	0	1	1	0.0	0.1	0.1	0	0	0	0	0.0	0.0	0.0	0						
13. Өвөрхангай	0	0	2	0.0	0.0	0.2	0	0	0	0	0.0	0.0	0.0	0						
14. Өмнөговь	0	0	0	0.0	0.0	0.0	0	0	0	0	0.0	0.0	0.0	0						
15. Сүхбаатар	0	2	3	0.0	0.3	0.4	0	0	0	0	0.0	0.0	0.0	0						
16. Сэлэнгэ	0	0	1	0.0	0.0	0.1	0	0	2	1	0.0	0.2	0.1	0						
17. Төв	0	0	2	0.0	0.0	0.2	0	0	0	1	0.0	0.0	0.1	0						
18. Увс	0	2	2	0.0	0.2	0.2	0	0	0	0	0.0	0.0	0.0	0						
19. Ховд	0	0	0	0.0	0.0	0.0	0	0	2	1	0.0	0.2	0.1	0						
20. Хөвсгөл	0	0	1	0.0	0.0	0.1	0	0	0	0	0.0	0.0	0.0	0						
21. Хэнтий	1	1	3	0.1	0.1	0.3	0	0	0	0	0.0	0.0	0.0	0						
АЙМГИЙН ДҮН	27	59	60	0.2	0.3	0.4	0	1	9	9	0.0	0.1	0.1	0						
22. Улаанбаатар	5	3	9	0.0	0.0	0.1	0	0	3	4	0.0	0.0	0.0	0						
Улсын дүн	32	62	69	0.1	0.2	0.2	0	1	12	13	0.0	0.0	0.0	0						

Аймаг хот	А77 Хачигт рикеттсиоз /Tick-borne rickettsioses/										А82 Галзуу /Rabies/					
	Өвчлөл			10 000 хүн амд			Тас баралт	Өвчлөл			10 000 хүн амд			Тас баралт		
	2021 онд	2022 онд	5 жилийн дундаж	2021 онд	2022 онд	5 жилийн дундаж		2021 онд	2022 онд	5 жилийн дундаж	2021 онд	2022 онд	5 жилийн дундаж			
1. Архангай	4	13	11	0.4	1.4	1.2	0	0	0	0	0.0	0.0	0.0	0		
2. Баян-Өлгий	7	2	3	0.6	0.2	0.2	0	0	0	0	0.0	0.0	0.0	0		
3. Баянхонгор	0	1	5	0.0	0.1	0.5	0	0	0	0	0.0	0.0	0.0	0		
4. Булган	2	1	1	0.3	0.2	0.2	0	0	0	0	0.0	0.0	0.0	0		
5. Говь-Алтай	16	10	24	2.8	1.7	4.2	0	0	0	0	0.0	0.0	0.0	0		
6. Говьсүмбэр	1	0	1	0.6	0.0	0.6	0	0	0	0	0.0	0.0	0.0	0		
7. Дархан-Уул	2	0	0	0.2	0.0	0.0	0	0	0	0	0.0	0.0	0.0	0		
8. Дорноговь	0	1	1	0.0	0.1	0.1	0	0	0	0	0.0	0.0	0.0	0		
9. Дорнод	9	13	14	1.1	1.6	1.7	0	0	0	0	0.0	0.0	0.0	0		
10. Дундговь	0	0	1	0.0	0.0	0.3	0	0	0	0	0.0	0.0	0.0	0		
11. Завхан	0	3	4	0.0	0.4	0.5	0	0	0	0	0.0	0.0	0.0	0		
12. Орхон	1	0	3	0.1	0.0	0.3	0	0	0	0	0.0	0.0	0.0	0		
13. Өвөрхангай	3	6	8	0.3	0.5	0.7	0	0	0	0	0.0	0.0	0.0	0		
14. Өмнөговь	2	2	3	0.3	0.3	0.4	0	0	0	0	0.0	0.0	0.0	0		
15. Сүхбаатар	0	0	0	0.0	0.0	0.0	0	0	0	0	0.0	0.0	0.0	0		
16. Сэлэнгэ	0	2	2	0.0	0.2	0.2	0	0	0	0	0.0	0.0	0.0	0		
17. Төв	0	2	2	0.0	0.2	0.2	0	0	1	0	0.0	0.1	0.0	0		
18. Увс	2	1	3	0.2	0.1	0.3	0	0	0	0	0.0	0.0	0.0	0		
19. Хөвд	1	11	5	0.1	1.2	0.5	0	0	0	0	0.0	0.0	0.0	0		
20. Хөвсгөл	1	16	26	0.1	1.2	1.9	0	0	0	0	0.0	0.0	0.0	0		
21. Хэнтий	0	0	1	0.0	0.0	0.1	0	0	0	0	0.0	0.0	0.0	0		
Аймгийн дүн	51	84	118	0.3	0.5	0.7	0	0	1	0	0.0	0.0	0.0	0		
22. Улаанбаатар	7	11	17	0.0	0.1	0.1	0	0	0	0	0.0	0.0	0.0	0		
Улсын дүн	58	95	134	0.2	0.3	0.4	0	0	1	0	0.0	0.0	0.0	0		

Аймаг хот	А84 Хачагаар дамжих вирус этцеофалит /TICK borne viral encephalitis/										А90 Денге чирэг /Dengue fever/									
	Өвчлөл					10 000 хүн амд					Өвчлөл					10 000 хүн амд				
	2021 онд	2022 онд	5 жилийн дундаж	2021 онд	2022 онд	5 жилийн дундаж	2021 онд	2022 онд	5 жилийн дундаж	Таргалт	2021 онд	2022 онд	5 жилийн дундаж	2021 онд	2022 онд	5 жилийн дундаж	Таргалт			
1. Архангай	0	0	0	0.0	0.0	0.0	0	0	0.0	0	0	0	0	0.0	0.0	0.0	0			
2. Баян-Өлгий	0	0	0	0.0	0.0	0.0	0	0	0.0	0	0	0	0	0.0	0.0	0.0	0			
3. Баянхонгор	0	0	0	0.0	0.0	0.0	0	0	0.0	0	0	0	0	0.0	0.0	0.0	0			
4. Булган	0	0	1	0.0	0.0	0.2	0	0	0.0	0.2	0	0	0	0.0	0.0	0.0	0			
5. Говь-Алтай	0	0	0	0.0	0.0	0.0	0	0	0.0	0.0	0	0	0	0.0	0.0	0.0	0			
6. Говьсүмбэр	0	0	0	0.0	0.0	0.0	0	0	0.0	0.0	0	0	0	0.0	0.0	0.0	0			
7. Дархан-Уул	1	1	1	0.1	0.1	0.1	0	0	0.1	0.1	0	0	0	0.0	0.0	0.0	0			
8. Дорноговь	0	0	0	0.0	0.0	0.0	0	0	0.0	0.0	0	0	0	0.0	0.0	0.0	0			
9. Дорнод	0	0	0	0.0	0.0	0.0	0	0	0.0	0.0	0	0	0	0.0	0.0	0.0	0			
10. Дундговь	0	0	0	0.0	0.0	0.0	0	0	0.0	0.0	0	0	0	0.0	0.0	0.0	0			
11. Завхан	0	0	0	0.0	0.0	0.0	0	0	0.0	0.0	0	0	0	0.0	0.0	0.0	0			
12. Орхон	0	0	1	0.0	0.0	0.1	0	0	0.0	0.1	0	0	0	0.0	0.0	0.0	0			
13. Өвөрхангай	0	0	1	0.0	0.0	0.1	0	0	0.0	0.1	0	0	0	0.0	0.0	0.0	0			
14. Өмнөговь	0	0	0	0.0	0.0	0.0	0	0	0.0	0.0	0	0	0	0.0	0.0	0.0	0			
15. Сүхбаатар	0	0	0	0.0	0.0	0.0	0	0	0.0	0.0	0	0	0	0.0	0.0	0.0	0			
16. Сэлэнгэ	1	6	7	0.1	0.6	0.6	0	0	0.6	0.6	0	0	0	0.0	0.0	0.0	0			
17. Төв	0	0	0	0.0	0.0	0.0	0	0	0.0	0.0	0	0	0	0.0	0.0	0.0	0			
18. Увс	0	0	0	0.0	0.0	0.0	0	0	0.0	0.0	0	0	0	0.0	0.0	0.0	0			
19. Ховд	0	0	0	0.0	0.0	0.0	0	0	0.0	0.0	0	0	0	0.0	0.0	0.0	0			
20. Хөвсгөл	0	0	0	0.0	0.0	0.0	0	0	0.0	0.0	0	0	0	0.0	0.0	0.0	0			
21. Хэнтий	0	0	0	0.0	0.0	0.0	0	0	0.0	0.0	0	0	0	0.0	0.0	0.0	0			
Аймгийн дүн	2	7	12	0.0	0.0	0.1	0	0	0.0	0.1	0	0	0	0.0	0.0	0.0	0			
22. Улаанбаатар	1	1	4	0.0	0.0	0.0	0	0	0.0	0.0	0	0	0	0.0	0.0	0.0	0			
Улсын дүн	3	8	16	0.0	0.0	0.1	0	0	0.0	0.1	0	0	0	0.0	0.0	0.0	0			

4. Бэлгийн замаар дамжих халдварт өвчин

Аймаг хот	А50-А53 Тэмбүү /Syphilis/										А54 Гонококкт халдвар /Gonococcal infection/																			
	Өвчлөл					10 000 хүн амд					Trade of H					Өвчлөл					10 000 хүн амд					Trade of H				
	2021 онд	2022 онд	5 жилийн дундаж	2021 онд	2022 онд	5 жилийн дундаж	2021 онд	2022 онд	5 жилийн дундаж	2021 онд	2022 онд	5 жилийн дундаж	2021 онд	2022 онд	5 жилийн дундаж	2021 онд	2022 онд	5 жилийн дундаж	2021 онд	2022 онд	5 жилийн дундаж	2021 онд	2022 онд	5 жилийн дундаж	2021 онд	2022 онд	5 жилийн дундаж	2021 онд	2022 онд	5 жилийн дундаж
1. Архангай	58	200	114	20	14	29	6.2	21.2	12.1	6.2	21.2	12.1	18	10	16	7.1	21.1	11.7	7.1	21.1	11.7	0	0	0	0	0	0	0	0	0
2. Баян-Өлгий	20	14	152	152	16	32	12.4	17.1	17.9	12.4	17.1	17.9	151	24	21	221	17.0	24.6	25.0	17.0	24.6	25.0	0	0	0	0	0	0	0	0
3. Баянхонгор	14	16	35	30	23	75	5.2	4.0	13.0	5.2	4.0	13.0	14	10	22	2.4	1.5	3.3	2.4	1.5	3.3	0	0	0	0	0	0	0	0	0
5. Говь-Алтай	30	12	16	1	12	16	0.6	6.6	9.0	0.6	6.6	9.0	1	14	19	0.6	7.7	10.6	14	19	10.6	0	0	0	0	0	0	0	0	0
6. Говьсүмбэр	73	66	90	73	66	90	6.8	6.1	8.5	6.8	6.1	8.5	24	52	44	2.2	4.8	4.2	52	44	4.8	4.2	0	0	0	0	0	0	0	0
7. Дархан-Уул	40	62	96	40	62	96	5.6	8.7	13.7	5.6	8.7	13.7	101	151	176	14.2	21.1	25.1	151	176	21.1	25.1	0	0	0	0	0	0	0	0
8. Дорноговь	70	36	125	70	36	125	8.4	4.3	15.5	8.4	4.3	15.5	418	466	595	50.3	55.6	73.2	466	595	55.6	73.2	0	0	0	0	0	0	0	0
9. Дорнод	38	45	53	38	45	53	8.1	9.6	11.4	8.1	9.6	11.4	22	12	28	4.7	2.6	5.9	12	28	2.6	5.9	0	0	0	0	0	0	0	0
10. Дундговь	13	21	53	13	21	53	1.8	2.9	7.4	1.8	2.9	7.4	65	98	130	8.9	13.5	17.9	98	130	13.5	17.9	0	0	0	0	0	0	0	0
11. Завхан	69	72	108	69	72	108	6.4	6.6	10.1	6.4	6.6	10.1	57	34	41	5.3	3.1	3.8	34	41	3.1	3.8	0	0	0	0	0	0	0	0
12. Орхон	100	98	153	100	98	153	8.6	8.5	13.2	8.6	8.5	13.2	30	64	71	2.6	5.5	6.1	64	71	5.5	6.1	0	0	0	0	0	0	0	0
13. Өвөрхангай	42	50	76	42	50	76	6.0	7.0	11.1	6.0	7.0	11.1	24	33	46	3.4	4.6	6.7	33	46	4.6	6.7	0	0	0	0	0	0	0	0
14. Өмнөговь	64	42	106	64	42	106	10.0	6.5	17.0	10.0	6.5	17.0	58	56	75	9.1	8.7	11.9	56	75	8.7	11.9	0	0	0	0	0	0	0	0
15. Сүхбаатар	44	35	116	44	35	116	4.0	3.2	10.5	4.0	3.2	10.5	30	47	68	2.7	4.3	6.2	47	68	4.3	6.2	0	0	0	0	0	0	0	0
16. Сэлэнгэ	72	40	72	72	40	72	7.7	4.3	7.6	7.7	4.3	7.6	43	18	50	4.6	1.9	5.2	18	50	1.9	5.2	0	0	0	0	0	0	0	0
17. Төв	44	26	90	44	26	90	5.3	3.1	10.8	5.3	3.1	10.8	44	58	84	5.3	6.9	10.0	58	84	6.9	10.0	0	0	0	0	0	0	0	0
18. Увс	76	56	113	76	56	113	8.4	6.1	12.7	8.4	6.1	12.7	37	9	33	4.1	1.0	3.7	9	33	1.0	3.7	0	0	0	0	0	0	0	0
19. Ховд	125	137	280	125	137	280	9.2	10.0	20.9	9.2	10.0	20.9	271	737	573	20.0	53.9	42.6	737	573	53.9	42.6	0	0	0	0	0	0	0	0
20. Хөвсгөл	59	31	81	59	31	81	7.5	3.9	10.5	7.5	3.9	10.5	37	26	41	4.7	3.3	5.4	26	41	3.3	5.4	0	0	0	0	0	0	0	0
21. Хэнтий	1162	1234	2037	1162	1234	2037	6.6	7.0	11.7	6.6	7.0	11.7	1536	2147	2423	8.7	12.1	13.9	2147	2423	12.1	13.9	0	0	0	0	0	0	0	0
Аймгийн дүн	1794	2005	2461	1794	2005	2461	11.2	12.2	16.0	11.2	12.2	16.0	808	1137	1397	5.1	6.9	9.1	1137	1397	6.9	9.1	0	0	0	0	0	0	0	0
22. Улаанбаатар	2956	3239	4498	2956	3239	4498	8.8	9.5	13.7	8.8	9.5	13.7	2344	3284	3819	7.0	9.6	11.6	3284	3819	9.6	11.6	0	0	0	0	0	0	0	0
Улсын дүн																														

Аймаг хот	A59 Трихомониаз/Trichomoniasis/										B20-B24 ХДХВ/ДОХ /HIV/AIDS/																			
	Өвчлөл					10 000 хун амд					Шдд					Өвчлөл					10 000 хун амд					Шдд				
	2021 онд	2022 онд	5 жилийн дундаж	2021 онд	2022 онд	5 жилийн дундаж	2021 онд	2022 онд	5 жилийн дундаж	2021 онд	2022 онд	5 жилийн дундаж	2021 онд	2022 онд	5 жилийн дундаж	2021 онд	2022 онд	5 жилийн дундаж	2021 онд	2022 онд	5 жилийн дундаж	2021 онд	2022 онд	5 жилийн дундаж	2021 онд	2022 онд	5 жилийн дундаж			
1. Архангай	23	33	53	2.4	3.5	5.5	0	0	0	0	0	0	0	0	0	0	0	0	0	0	0	0	0	0	0	0	0			
2. Баян-Өлгий	18	5	20	1.6	0.4	1.9	0	0	0	0	0	0	0	0	0	0	0	0	0	0	0	0	0	0	0	0	0			
3. Баянхонгор	456	336	468	51.3	37.7	53.0	0	0	0	0	0	0	0	0	0	0	0	0	0	0	0	0	0	0	0	0	0			
4. Булган	95	43	100	15.3	6.9	16.2	0	0	0	0	0	0	0	0	0	0	0	0	0	0	0	0	0	0	0	0	0			
5. Говь-Алтай	6	4	11	1.0	0.7	1.9	0	0	0	0	0	0	0	0	0	0	0	0	0	0	0	0	0	0	0	0	0			
6. Говьсүмбэр	1	5	10	0.6	2.8	5.7	0	0	0	0	0	0	0	0	0	0	0	0	0	0	0	0	0	0	0	0	0			
7. Дархан-Уул	75	58	74	7.0	5.4	7.0	0	0	0	0	0	0	0	0	0	0	0	0	0	0	0	0	0	0	0	0	0			
8. Дорноговь	41	31	73	5.8	4.3	10.5	0	0	0	0	0	0	0	0	0	0	0	0	0	0	0	0	0	0	0	0	0			
9. Дорнод	183	363	307	22.0	43.3	37.5	0	0	0	0	0	0	0	0	0	0	0	0	0	0	0	0	0	0	0	0	0			
10. Дундговь	34	4	27	7.2	0.9	5.8	0	0	0	0	0	0	0	0	0	0	0	0	0	0	0	0	0	0	0	0	0			
11. Завхан	3	10	9	0.4	1.4	1.3	0	0	0	0	0	0	0	0	0	0	0	0	0	0	0	0	0	0	0	0	0			
12. Орхон	40	41	67	3.7	3.8	6.3	0	0	0	0	0	0	0	0	0	0	0	0	0	0	0	0	0	0	0	0	0			
13. Өвөрхангай	1	3	45	0.1	0.3	3.9	0	0	0	0	0	0	0	0	0	0	0	0	0	0	0	0	0	0	0	0	0			
14. Өмнөговь	23	22	53	3.3	3.1	7.7	0	0	0	0	0	0	0	0	0	0	0	0	0	0	0	0	0	0	0	0	0			
15. Сүхбаатар	74	74	62	11.6	11.4	9.8	0	0	0	0	0	0	0	0	0	0	0	0	0	0	0	0	0	0	0	0	0			
16. Сэлэнгэ	114	94	151	10.4	8.6	13.7	0	0	0	0	0	0	0	0	0	0	0	0	0	0	0	0	0	0	0	0	0			
17. Төв	54	68	67	5.8	7.3	7.1	0	0	0	0	0	0	0	0	0	0	0	0	0	0	0	0	0	0	0	0	0			
18. Увс	15	26	41	1.8	3.1	4.9	0	0	0	0	0	0	0	0	0	0	0	0	0	0	0	0	0	0	0	0	0			
19. Ховд	49	51	70	5.4	5.6	7.9	0	0	0	0	0	0	0	0	0	0	0	0	0	0	0	0	0	0	0	0	0			
20. Хөвсгөл	62	59	98	4.6	4.3	7.3	0	0	0	0	0	0	0	0	0	0	0	0	0	0	0	0	0	0	0	0	0			
21. Хэнтий	36	20	43	4.6	2.5	5.6	0	0	0	0	0	0	0	0	0	0	0	0	0	0	0	0	0	0	0	0	0			
Аймгийн дүн	1403	1350	1850	8.0	7.6	10.6	0	0	0	0	0	0	0	0	0	0	0	0	0	0	0	0	0	0	0	0	1			
22. Улаанбаатар	728	988	1275	4.6	6.0	8.3	0	11	11	14	14	14	14	14	14	14	14	14	14	14	14	14	14	14	14	14	0			
Улсын дүн	2131	2338	3125	6.3	6.9	9.5	0	11	14	14	14	14	14	14	14	14	14	14	14	14	14	14	14	14	14	14	1			

5. Цусаар дамжих халдварт өвчин

Аймаг хот	В16 Вируст гепатит В /Acute hepatitis В/						В17.1 Вируст гепатит С /Acute hepatitis С/							
	Өвчлөл			10 000 хүн амд			Өвчлөл			10 000 хүн амд				
	2021 онд	2022 онд	5 жилийн дундаж	2021 онд	2022 онд	5 жилийн дундаж	2021 онд	2022 онд	5 жилийн дундаж	2021 онд	2022 онд	5 жилийн дундаж		
1. Архангай	2	0	2	0.2	0.0	0.2	0	0	1	0	0.0	0.1	0.0	0
2. Баян-Өлгий	0	7	6	0.0	0.6	0.5	0	0	0	0	0.0	0.0	0.0	0
3. Баянхонгор	1	1	5	0.1	0.1	0.6	0	2	2	3	0.2	0.2	0.3	0
4. Булган	0	2	1	0.0	0.3	0.2	0	0	4	1	0.0	0.6	0.2	0
5. Говь-Алтай	3	0	2	0.5	0.0	0.3	0	0	0	0	0.0	0.0	0.1	0
6. Говьсүмбэр	0	1	1	0.0	0.6	0.4	0	0	3	1	0.0	1.7	0.3	0
7. Дархан-Уул	4	5	4	0.4	0.5	0.4	0	0	3	2	0.0	0.3	0.2	0
8. Дорноговь	2	2	4	0.3	0.3	0.6	0	1	2	1	0.1	0.3	0.1	0
9. Дорнод	0	0	2	0.0	0.0	0.2	0	1	0	1	0.1	0.0	0.1	0
10. Дундговь	2	1	3	0.4	0.2	0.6	0	0	0	0	0.0	0.0	0.1	0
11. Завхан	0	1	2	0.0	0.1	0.2	0	0	0	0	0.0	0.0	0.0	0
12. Орхон	0	0	2	0.0	0.0	0.2	0	0	0	1	0.0	0.0	0.1	0
13. Өвөрхангай	0	3	4	0.0	0.3	0.3	0	0	4	1	0.0	0.3	0.1	0
14. Өмнөговь	0	4	3	0.0	0.6	0.5	0	0	1	1	0.0	0.1	0.1	0
15. Сүхбаатар	2	3	3	0.3	0.5	0.5	0	1	0	0	0.2	0.0	0.1	0
16. Сэлэнгэ	0	0	1	0.0	0.0	0.1	0	0	0	0	0.0	0.0	0.0	0
17. Төв	2	0	1	0.2	0.0	0.1	0	0	0	0	0.0	0.0	0.0	0
18. Увс	1	1	4	0.1	0.1	0.4	0	5	1	4	0.6	0.1	0.5	0
19. Ховд	0	4	4	0.0	0.4	0.5	0	0	2	1	0.0	0.2	0.1	0
20. Хөвсгөл	1	2	5	0.1	0.1	0.4	0	0	3	2	0.0	0.2	0.1	0
21. Хэнтий	1	1	3	0.1	0.1	0.4	0	0	2	1	0.0	0.3	0.1	0
Аймгийн дүн	21	38	61	0.1	0.2	0.3	0	10	28	20	0.1	0.2	0.1	0
22. Улаанбаатар	25	58	75	0.2	0.4	0.5	0	20	39	38	0.1	0.2	0.3	0
Улсын дүн	46	96	136	0.1	0.3	0.4	0	30	67	58	0.1	0.2	0.2	0

6. Бусад халдварт өвчин

Аймаг хот	А33-А35 Татран/Tetanus/					B35-B49 Мөөгөнцөргөх/Mucoses/							
	Өвчлөл			10 000 хүн амд		Үарагт	Өвчлөл			10 000 хүн амд		Нас барагт	
	2021 онд	2022 онд	5 жилийн дундаж	2021 онд	2022 онд		5 жилийн дундаж	2021 онд	2022 онд	5 жилийн дундаж	2021 онд		2022 онд
1. Архангай	0	0	0	0.0	0.0	0	0	0	0	0.0	0.0	0.0	0
2. Баян-Өлгий	0	0	0	0.0	0.0	0	0	0	0	0.0	0.0	0.0	0
3. Баянхонгор	0	0	0	0.0	0.0	0	19	12	29	2.1	1.3	3.3	0
4. Булган	0	0	0	0.0	0.0	0	18	15	22	2.9	2.4	3.6	0
5. Говь-Алтай	0	0	0	0.0	0.0	0	4	0	4	0.7	0.0	0.7	0
6. Говьсүмбэр	0	0	0	0.0	0.0	0	0	1	0	0.0	0.6	0.1	0
7. Дархан-Уул	0	0	0	0.0	0.0	0	52	139	98	4.9	12.9	9.2	0
8. Дорноговь	0	0	0	0.0	0.0	0	41	34	25	5.8	4.8	3.5	0
9. Дорнод	0	0	0	0.0	0.0	0	0	0	1	0.0	0.0	0.2	0
10. Дундговь	0	0	0	0.0	0.0	0	0	0	0	0.0	0.0	0.0	0
11. Завхан	0	0	0	0.0	0.0	0	28	44	42	3.8	6.0	5.7	0
12. Орхон	0	0	0	0.0	0.0	0	123	368	143	11.4	33.9	13.3	0
13. Өвөрхангай	0	0	0	0.0	0.0	0	0	0	0	0.0	0.0	0.0	0
14. Өмнөговь	0	0	0	0.0	0.0	0	121	7	30	17.2	1.0	4.3	0
15. Сүхбаатар	0	0	0	0.0	0.0	0	0	0	0	0.0	0.0	0.0	0
16. Сэлэнгэ	0	0	0	0.0	0.0	0	0	0	0	0.0	0.0	0.0	0
17. Төв	0	0	0	0.0	0.0	0	70	93	66	7.5	9.9	7.0	0
18. Увс	0	0	0	0.0	0.0	0	0	0	0	0.0	0.0	0.0	0
19. Ховд	0	0	0	0.0	0.0	0	28	38	49	3.1	4.2	5.5	0
20. Хөвсгөл	0	0	0	0.0	0.0	0	0	0	2	0.0	0.0	0.1	0
21. Хэнтий	0	0	0	0.0	0.0	0	0	0	0	0.0	0.0	0.0	0
Аймгийн дүн	0	0	0	0.0	0.0	0	504	751	510	2.9	4.2	2.9	0
22. Улаанбаатар	0	0	0	0.0	0.0	0	620	941	1198	3.9	5.7	7.8	0
Улсын дүн	0	0	0	0.0	0.0	0	1124	1692	1708	3.3	5.0	5.2	0

Аймаг хот	Р36 Нярайн бактерт үжил /Bacterial sepsis of newborn/										B50 Хумхаа /Malaria/									
	Өвчлөл			10 000 хүн амд			Нас баралт	Өвчлөл			10 000 хүн амд			Нас баралт						
	2021 онд	2022 онд	5 жилийн дундаж	2021 онд	2022 онд	5 жилийн дундаж		2021 онд	2022 онд	5 жилийн дундаж	2021 онд	2022 онд	5 жилийн дундаж							
1. Архангай	2	0	1	0.2	0.0	0.1	0	0	0	0	0	0	0.0	0.0	0.0	0				
2. Баян-Өлгий	2	5	3	0.2	0.4	0.3	1	0	0	0	0	0	0.0	0.0	0.0	0				
3. Баянхонгор	0	0	0	0.0	0.0	0.0	0	0	0	0	0	0	0.0	0.0	0.0	0				
4. Булган	0	0	0	0.0	0.0	0.0	0	0	0	0	0	0	0.0	0.0	0.0	0				
5. Говь-Алтай	0	0	0	0.0	0.0	0.0	0	0	0	0	0	0	0.0	0.0	0.0	0				
6. Говьсүмбэр	0	0	0	0.0	0.0	0.0	0	0	0	0	0	0	0.0	0.0	0.0	0				
7. Дархан-Уул	0	0	0	0.0	0.0	0.0	0	0	0	0	0	0	0.0	0.0	0.0	0				
8. Дорноговь	0	0	0	0.0	0.0	0.0	0	0	0	0	0	0	0.0	0.0	0.0	0				
9. Дорнод	0	0	0	0.0	0.0	0.0	0	0	0	0	0	0	0.0	0.0	0.0	0				
10. Дундговь	0	0	0	0.0	0.0	0.0	0	0	0	0	0	0	0.0	0.0	0.0	0				
11. Завхан	0	0	0	0.0	0.0	0.0	0	0	0	0	0	0	0.0	0.0	0.0	0				
12. Орхон	0	0	0	0.0	0.0	0.0	0	0	0	0	0	0	0.0	0.0	0.0	0				
13. Өвөрхангай	0	0	0	0.0	0.0	0.0	0	0	0	0	0	0	0.0	0.0	0.0	0				
14. Өмнөговь	0	0	0	0.0	0.0	0.0	0	0	0	0	0	0	0.0	0.0	0.0	0				
15. Сүхбаатар	0	0	0	0.0	0.0	0.0	0	0	0	0	0	0	0.0	0.0	0.0	0				
16. Сэлэнгэ	0	0	0	0.0	0.0	0.0	0	0	0	0	0	0	0.0	0.0	0.0	0				
17. Төв	0	0	0	0.0	0.0	0.0	0	0	0	0	0	0	0.0	0.0	0.0	0				
18. Увс	0	0	2	0.0	0.0	0.2	0	0	0	0	0	0	0.0	0.0	0.0	0				
19. Ховд	0	0	0	0.0	0.0	0.0	0	0	0	0	0	0	0.0	0.0	0.0	0				
20. Хөвсгөл	0	0	0	0.0	0.0	0.0	0	0	0	0	0	0	0.0	0.0	0.0	0				
21. Хэнтий	0	0	0	0.0	0.0	0.0	0	0	0	0	0	0	0.0	0.0	0.0	0				
АЙМГИЙН ДҮН	4	5	7	0.0	0.0	0.1	1	0	0	0	0	0	0.0	0.0	0.0	0				
22. Улаанбаатар	6	0	3	0.0	0.0	0.0	0	0	1	1	1	1	0.0	0.0	0.0	0				
Улсын дүн	10	5	10	0.0	0.0	0.0	1	0	1	1	1	1	0.0	0.0	0.0	0				

Аймаг хот	COVID-19 Коронавируст халдвар /Coronavirus disease/						A50 Төрөлхийн тэмбүү /Congenital syphilis/							
	Өвчлөл			10 000 хүн амд			Өвчлөл			100 000 амьд төрөгчд				
	2021 онд	2022 онд	5 жилийн дундаж	2021 онд	2022 онд	5 жилийн дундаж	2021 онд	2022 онд	5 жилийн дундаж	2021 онд	2022 онд	5 жилийн дундаж		
1. Архангай	11242	5086	3266	1194.8	539.9	346.9	3	0	0	0.0	0.0	14.8	0	
2. Баян-Өлгий	10675	2165	2568	965.2	191.9	231.4	1	0	0	0.0	0.0	0.0	0	
3. Баянхонгор	16260	7216	4695	1827.9	810.4	527.7	2	0	0	0.0	0.0	12.4	0	
4. Булган	10022	3014	2607	1617.6	486.6	420.8	4	0	0	0.0	0.0	91.9	0	
5. Говь-Алтай	11455	6420	3575	1986.2	1110.4	619.3	3	0	0	0.0	0.0	0.0	0	
6. Говьсүмбэр	4606	2476	1416	2563.9	1364.2	785.6	1	0	1	0.0	319.5	54.1	1	
7. Дархан-Уул	11890	1548	2688	1112.2	143.7	251.2	3	0	0	0.0	0.0	0.0	0	
8. Дорноговь	17319	8460	5156	2432.2	1183.9	723.2	4	0	0	0.0	0.0	35.2	0	
9. Дорнод	17771	6953	4945	2138.8	830.1	593.8	0	1	0	66.6	0.0	90.7	0	
10. Дундговь	10670	3326	2799	2271.1	708.9	596.0	2	1	1	137.9	179.5	83.9	0	
11. Завхан	11038	6317	3471	1517.0	868.5	477.1	4	0	0	0.0	0.0	18.0	0	
12. Орхон	10260	3988	2850	952.1	366.8	263.8	0	2	1	3	93.3	52.1	131.1	0
13. Өвөрхангай	10110	5199	3062	873.6	449.2	264.6	1	0	0	0.0	0.0	20.6	0	
14. Өмнөговь	12633	17612	6049	1795.2	2455.7	850.2	4	0	0	0.0	0.0	0.0	0	
15. Сүхбаатар	12487	3827	3263	1956.5	591.8	509.7	3	1	0	84.2	0.0	18.5	0	
16. Сэлэнгэ	7877	7163	3008	720.8	657.9	275.7	2	0	0	0.0	0.0	0.0	0	
17. Төв	13566	7285	4170	1456.2	779.4	447.1	9	1	1	104.6	150.6	68.2	0	
18. Увс	11392	4971	3273	1363.9	591.1	391.0	1	0	0	0.0	0.0	0.0	0	
19. Ховд	18618	7932	5310	2056.5	870.4	585.4	2	0	0	1	0.0	33.5	0	
20. Хөвсгөл	16189	4276	4093	1193.0	312.6	301.1	9	0	1	1	0.0	52.2	35.5	0
21. Хэнтий	12389	4556	3389	1584.8	576.9	432.4	0	1	0	1	77.3	0.0	48.2	0
Аймгийн дүн	258469	119790	75652	1468.4	676.5	429.0	58	7	5	10	23.4	20.0	33.3	1
22. Улаанбаатар	221953	169499	78360	1389.6	1034.1	485.2	81	7	9	21	22.7	30.9	63.8	4
Улсын дүн	480422	289289	154011	1430.9	848.4	456.0	139	14	14	30	23.0	25.9	49.3	5

Лавлагаа шатлалын эмнэлгүүд, НЭМГ-ын харъяа эрүүл мэндийн байгууллагуудын эмнэлгийн тусламж үйлчилгээний зарим үзүүлэлт /2022 оны эхний 10 сарын байдлаар/

№	Эмнэлгийн нэр	Нийт нас баралт	Үүнээс эмнэлгийн нас баралт	Эмнэлэгт хоног болоогүй нас баралт	Эхлэнгэж эсвэл эмнэлэгт өндөргөж	Нас баралт					5 хүртэлх насны хүүхдийн өндөргөж	Үүнээс эрэгтэй
						Эрэгтэй	Үүнээс			29-өөс Дээш хоногтой		
							0-6 хоногтой	7-28 хоногтой	0			
1	УНТЭ	358	358	64	1	0	0	0	0	0	0	0
2	УХТЭ	195	195	46	1	1	1	1	1	0	0	1
3	УГТЭ	362	362	76	0	2	1	1	0	0	2	3
4	ЭХЭМҮТ	315	315	13	2	250	150	120	50	80	274	164
5	ХӨСҮТ	145	145	11	0	1	1	0	0	1	2	1
6	ХСҮТ	235	235	54	0	0	0	0	0	0	1	1
7	ГССҮТ	202	202	51	0	2	2	0	0	2	5	4
8	АӨСҮТ	1	1	0	0	0	0	0	0	0	0	0
9	СЭМҮТ	13	13	2	0	0	0	0	0	0	0	0
10	Хүүхдийн төв сувилал	0	0	0	0	0	0	0	0	0	0	0
11	УАУТХ	1	1	0	0	0	0	0	0	0	0	0
12	ШШУХ	1804	0	0	1	22	8	1	2	19	29	11
13	Геронтологийн үндэсний төв	0	0	0	0	0	0	0	0	0	0	0
14	Нийслэлийн эрүүл мэндийн газар	3585	806	195	0	32	20	5	4	23	50	31
15	Монгол Японы сургалтын эмнэлэг	30	30	4	0	0	0	0	0	0	0	0
16	Эх, нярай, эмэгтэйчүүдийн үндэсний төв-2	17	17	5	2	9	4	9	0	0	12	7
17	Өргөө амаржих газар	14	14	2	0	14	8	11	3	0	14	8
18	Хүрээ амаржих газар	7	7	1	0	7	3	7	0	0	7	3
19	Амгалан амаржих газар	13	13	1	1	12	10	9	3	0	12	10
20	ЭМЯ-ны зөвшөөрөлтэй хувийн эмнэлгүүд	196	196	32	0	2	1	1	0	1	8	5
21	Бүгд	7493	2910	557	8	354	209	164	62	128	418	247

Лавлагаа шатлалын эмнэлгүүд, НЭМГ-ын харъяа эрүүл мэндийн байгууллагуудын эмнэлгийн тусламж үйлчилгээний зарим үзүүлэлт /2022 оны эхний 10 сарын байдлаар/

№	Эмнэлгийн нэр	Хорт хавдарын нас баралт	Осол, гэмтлийн нас баралт	Эмнэлгт хэвтсэн хүний тоо	Эмнэлгээс гарсан хүний тоо	Өвчтөн илгээх хуудсаар хэвтсэн хүний тоо			ЮНХОД	Түргэн тусламжийн дуудлага		
						Бүгд	Улаанбаатар хотоос	Хөдөө орон нутгаас		Бүгд	Үүнээс: алсын	Осол, гэмтлийн дуудлага
1	УНТЭ	54	10	19348	18781	15122	7672	7450	110708	31	31	0
2	УХТЭ	24	0	11751	11458	2873	0	2873	72155	0	0	0
3	УГТЭ	17	1	19807	19329	1765	0	1765	129187	0	0	0
4	ЭХЭМТ	17	1	30374	29978	2469	1329	1140	189641	0	0	0
5	ХӨСҮТ	0	0	12820	12493	0	0	0	111295	2272	0	0
6	ХСҮТ	229	0	8694	8417	3172	1577	1595	52377	0	0	0
7	ГССҮТ	0	198	15199	14884	248	76	172	111924	68	68	68
8	АӨСҮТ	0	0	3756	3730	0	0	0	30224	0	0	0
9	СЭМҮТ	0	0	8430	8134	343	112	231	167414	0	0	0
10	Хүүхдийн төв сувилал	0	0	1055	1026	0	0	0	13783	0	0	0
11	УАУТХ	0	0	4987	4931	4684	3491	1193	34809	0	0	0
12	ШШҮХ	9	1298	0	0	0	0	0	0	0	0	0
13	Геронтологийн үндэсний төв	0	0	0	0	0	0	0	0	0	0	0
14	Нийслэлийн эрүүл мэндийн газар	1166	120	235633	232086	36953	28969	7984	1549968	331093	23	53006
15	Монгол Японы сургалтын эмнэлэг	3	0	3932	3877	88	0	88	28507	0	0	0
16	Эх, нярай, эмэгтэйчүүдийн үндэсний төв-2	0	0	24123	24076	0	0	0	166425	0	0	0
17	Өргөө амаржих газар	0	0	17526	17881	1721	1721	0	95828	0	0	0
18	Хүрээ амаржих газар	0	0	5529	5663	522	522	0	19412	0	0	0
19	Амгалан амаржих газар	0	0	11589	11519	3039	3039	0	56990	0	0	0
20	ЭМЯ-ны зөвшөөрөлтэй хувийн эмнэлгүүд	104	0	47599	46535	6931	4386	2545	254904	0	0	0
21	Бүгд	1623	1628	482362	474798	79930	52894	27036	3195551	333464	122	53074

Лавлагаа шатлалын эмнэлгүүд, НЭМГ-ын харъяа эрүүл мэндийн байгууллагуудын эмнэлгийн тусламж үйлчилгээний зарим үзүүлэлт /2022 оны эхний 10 сарын байдлаар/

№	Эмнэлгийн нэр	Нийт үзлэгт эзлэх хувь					Өвчтөн илгээх хуудсаар хэвтсэн хүний тоо	Дундаж ор хоног	Эмнэлэгт хоног болоогүй нас баралтын эзлэх хувь
		Урьдчилан сэргийлэх үзлэг	Өвчний учир амбулаторт	Идэвхитэй хяналт	Гэрийн үзлэг	Улаанбаатар хотоос			
1	УНТЭ	6.1	93.9	0.0	0.0	50.7	49.3	5.9	17.9
2	УХТЭ	0.6	94.8	4.7	0.0	0.0	100.0	6.3	23.6
3	УГТЭ	1.0	99.0	0.0	0.0	0.0	100.0	6.7	21.0
4	ЭХЭМҮТ	0.3	90.1	9.7	0.0	53.8	46.2	6.3	4.1
5	ХӨСҮТ	3.4	95.7	0.8	0.0	0.0	0.0	8.9	7.6
6	ХСУТ	0.9	99.1	0.0	0.0	49.7	50.3	6.2	23.0
7	ГССҮТ	0.0	100.0	0.0	0.0	30.6	69.4	7.5	25.2
8	АӨСҮТ	0.0	100.0	0.0	0.0	0.0	0.0	8.1	0.0
9	СЭМҮТ	17.8	58.9	23.2	0.0	32.7	67.3	20.6	15.4
10	Хүүхдийн төв сувилал	0.0	100.0	0.0	0.0	0.0	0.0	13.4	0.0
11	УАУГХ	5.3	94.7	0.0	0.0	74.5	25.5	7.1	0.0
12	ШШУХ	0.0	100.0	0.0	0.0	0.0	0.0	0.0	0.0
13	Геронтологийн үндэсний төв	6.0	93.0	0.0	1.0	0.0	0.0	0.0	0.0
14	Нийслэлийн эрүүл мэндийн газар	28.9	52.2	6.4	12.4	78.4	21.6	6.7	24.2
15	Монгол Японы сургалтын эмнэлэг	5.6	94.4	0.0	0.0	0.0	100.0	7.4	13.3
16	Эх, нярай, эмэгтэйчүүдийн үндэсний төв-2	11.7	84.5	3.8	0.0	0.0	0.0	6.9	29.4
17	Өргөө амаржих газар	0.0	100.0	0.0	0.0	100.0	0.0	5.4	14.3
18	Хүрээ амаржих газар	0.0	100.0	0.0	0.0	100.0	0.0	3.4	14.3
19	Амгалан амаржих газар	0.0	91.7	8.3	0.0	100.0	0.0	4.9	7.7
20	ЭМЯ-ны зөвшөөрөлтэй хувийн эмнэлгүүд	10.4	89.3	0.3	0.0	63.3	36.7	5.5	16.3
21	Бүгд	23.0	62.4	5.3	9.3	66.2	33.8	6.7	19.1

Лавлагаа шатлалын эмнэлгүүд, НЭМГ-ын харъяа эрүүл мэндийн байгууллагуудын эмнэлгийн тусламж үйлчилгээний зарим үзүүлэлт /2022 оны эхний 10 сарын байдлаар/

№	Эмнэлгийн нэр	Нийт үзлэг	Үрчлэлтэн саргилгах үзлэг	Өвчний үнр амбулаторт	Идэвхитэй хяналт	Гарийн үзлэг	Өвчтөн илгээх хуудсаар хэвтсэн хүний тоо			Смэнэлгэт хэвтсэн хүний тоо			Ор хоног	Нас баралт			Смэнлэгээс гарсан хүний тоо	Смчлэгдсэн хүний тоо
							Бүгд	Улаанбаатар хотоос	Хөдөө орон нутгаас	Бүгд	Смэнэлгэт хонор баралт	Смэнэлгийн нас баралт		Бүгд	Смэнэлгээс гарсан хүний тоо	Смчлэгдсэн хүний тоо		
1	УНТЭ	302911	18541	284370	0	0	15122	7672	7450	19348	110708	358	358	64	18781	19243.5		
2	УХТЭ	140210	783	132868	6558	1	2873	0	2873	11751	72155	195	195	46	11458	11702.0		
3	УГТЭ	213072	2065	211007	0	0	1765	0	1765	19807	129187	362	362	76	19329	19749.0		
4	ЭХЭМУТ	214382	616	193054	20712	0	2469	1329	1140	30374	189641	315	315	13	29978	30333.5		
5	ХӨСУТ	63429	2178	60715	512	24	0	0	0	12820	111295	145	145	11	12493	12729.0		
6	ХСУТ	114538	1072	113464	0	2	3172	1577	1595	8694	52377	235	235	54	8417	8673.0		
7	ГССУТ	213918	4	213914	0	0	248	76	172	15199	111924	202	202	51	14884	15142.5		
8	АӨСУТ	80917	4	80889	24	0	0	0	0	3756	30224	1	1	0	3730	3743.5		
9	СЭМУТ	61054	10888	35977	14189	0	343	112	231	8430	167414	13	13	2	8134	8288.5		
10	Хүүхдийн төв сувилал	607	0	607	0	0	0	0	0	1055	13783	0	0	0	1026	1040.5		
11	УАУТХ	14976	791	14185	0	0	4684	3491	1193	4987	34809	1	1	0	4931	4959.5		
12	ШШУХ	13782	0	13782	0	0	0	0	0	0	0	1804	0	0	0	902.0		
13	Геронтологийн үндэсний төв	24710	1488	22976	0	246	0	0	0	0	0	0	0	0	0	0.0		
14	Нийслэлийн эрүүл мэндийн газар	7601597	2196223	3971436	490012	943926	36953	28969	7984	235833	1549968	3585	806	195	232086	235752.0		
15	Монгол Японы сургалтын эмнэлэг	107791	6013	101773	5	0	88	0	88	3932	28507	30	30	4	3877	3919.5		
16	Эх, нярай, эмэгтэйчүүдийн үндэсний төв-2	26132	3047	22091	994	0	0	0	0	24123	166425	17	17	5	24076	24108.0		
17	Өргөө амаржих газар	32894	0	32894	0	0	1721	1721	0	17526	95828	14	14	2	17881	17710.5		
18	Хүрээ амаржих газар	4250	0	4250	0	0	522	522	0	5529	19412	7	7	1	5663	5599.5		
19	Амгалан амаржих газар	12421	0	11385	1036	0	3039	3039	0	11599	56990	13	13	1	11519	11565.5		
20	ЭМЯ-ны зөвшөөрөлтэй хувийн эмнэлгүүд	904730	94080	807509	2880	261	6931	4386	2545	47599	254904	196	196	32	46535	47165.0		
21	Бүгд	10148321	2337793	6329146	536922	944460	79930	52894	27036	482362	3195551	7493	2910	557	474798	482326.5		

**Лавлагаа шатлалын эмнэлгүүдэд хийгдсэн эмгэг судлалын шинжилгээний үзүүлэлт
/2022 оны эхний 10 сарын байдлаар/**

№	Эмнэлгийн нэр	Эдийн шинжлэгээ	Эсийн шинжлэгээ	Нийт нас баралт	Задлан шинжилгээ		Задлан шинжилгээний хувь	Задлан шинжилгээний хувь	Үндсэн оношийн зөрүүний хувь
					Эмгэг судлалын	Шүүх эмнэлгийн			
1	Арьсны өвчин судлалын үндэсний төв	1	0	1	1	0	100.0%	0	0.0%
2	Гэмтэл согог судлалын үндэсний төв	95	0	134	6	119	93.3%	0	0.0%
3	Монгол Японы сургалтын эмнэлэг	2734	1650	23	4	0	17.4%	0	0.0%
4	Сэтгэцийн эрүүл мэндийн үндэсний төв	0	0	7	2	3	71.4%	0	0.0%
5	Уламжлалт анагаах ухаан технологийн хүрээлэн	0	0	0	0	0	0.0%	0	0.0%
6	Улсын гуравдугаар төв эмнэлэг	3069	1279	319	158	3	50.5%	3	1.9%
7	Улсын нэгдүгээр төв эмнэлэг	6205	1045	332	126	7	40.1%	4	3.2%
8	Улсын хоёрдугаар төв эмнэлэг	4400	1283	157	59	0	37.6%	0	0.0%
9	Халдварт өвчин судлалын үндэсний төв	381	264	120	52	0	43.3%	3	5.8%
10	Хавдар судлалын үндэсний төв	4879	4423	91	5	0	5.5%	0	0.0%
11	Хүүхдийн төв сувилал	0	0	0	0	0	0.0%	0	0.0%
12	Эх хүүхдийн эрүүл мэндийн үндэсний төв	6292	1182	302	289	5	97.4%	17	5.9%
13	Бүгд	28056	11126	1486	702	137	56.5%	27	3.8%

Эх үүсвэр: Эмгэг судлалын үндэсний төв

**ЭМЯ-наас тусгай зөвшөөрөлтэй хувийн эмнэлгүүдийн стационарын тусламж
үйлчилгээний үзүүлэлтүүд /2022 оны эхний 10 сарын байдлаар/**

№	Эмнэлгийн нэр	Орны тоо	Эмнэлэгт хэвтсэн	Эмнэлгээс гарсан	Ор хоног	Нас барсан	Эмчлэгдсэн хүний тоо	Дундаж ор хоног	Орны эргэлт	Орны фонд ашиглалт	Орны фонд ашиглалтын хувь
А	Б	1	2	3	4	5	6	7	8	9	10
1	Агапе Хоспис	5	0	0	0	1	0.5	0.0	0.1	0.0	0.0
2	Аллерги Мед	50	576	565	3597	0	570.5	6.4	11.4	71.9	26.2
3	Амармед	100	435	435	2789	0	435.0	6.4	4.4	27.9	10.1
4	Асралт мед	100	2087	2041	11363	1	2064.5	5.6	20.6	113.6	41.3
5	Ачит Эх	18	673	673	4611	0	673.0	6.9	37.4	256.2	93.2
6	Ачтан	200	1785	1712	12961	30	1763.5	7.6	8.8	64.8	23.6
7	Аюурвэд	45	251	251	1848	1	251.5	7.4	5.6	41.1	14.9
8	Аюурвэд-Энх	40	953	921	5877	0	937.0	6.4	23.4	146.9	53.4
9	Баяр	30	473	455	3541	0	464.0	7.8	15.5	118.0	42.9
10	Баясгалантай Дэлхий	30	607	594	3689	0	600.5	6.2	20.0	123.0	44.7
11	Болормэлмий	20	2574	2474	3366	0	2524.0	1.4	126.2	168.3	61.2
12	Бриллиант	50	992	942	4829	32	983.0	5.1	19.7	96.6	35.1
13	Гранд Мед	100	3390	3307	17252	3	3350.0	5.2	33.5	172.5	62.7
14	Грийн хоум	13	0	0	0	0	0.0	0.0	0.0	0.0	0.0
15	Гурван Гал	100	3221	3203	14834	0	3212.0	4.6	32.1	148.3	53.9
16	Дархан Детект	35	1175	1140	7915	0	1157.5	6.9	33.1	226.1	82.2
17	Дөрөвдүгээр эмнэлэг	100	1016	975	5572	13	1002.0	5.7	10.0	55.7	20.3
18	Илизаров	20	0	0	0	0	0.0	0.0	0.0	0.0	0.0
19	Интенсивкэйр	30	825	809	6974	0	817.0	8.6	27.2	232.5	84.5
20	Интермед	90	4355	4291	17910	18	4332.0	4.2	48.1	199.0	72.4
21	Интерферон Альфа	35	1069	1069	6727	0	1069.0	6.3	30.5	192.2	69.9
22	Манба Дацан	80	1659	1590	11118	0	1624.5	7.0	20.3	139.0	50.5
23	Монг-Эм	40	1402	1396	8201	0	1399.0	5.9	35.0	205.0	74.6
24	Мөнгөн гүүр	100	2607	2640	15632	8	2627.5	5.9	26.3	156.3	56.8
25	Найдвар хоспис	15	203	149	1358	53	202.5	9.1	13.5	90.5	32.9
26	Найрамдал	30	784	751	5552	0	767.5	7.4	25.6	185.1	67.3
27	Наранмандал	10	273	273	2137	0	273.0	7.8	27.3	213.7	77.7
28	Нууц Увидас	30	1074	935	5824	0	1004.5	6.2	33.5	194.1	70.6
29	Отгонтэнгэр	15	84	84	582	0	84.0	6.9	5.6	38.8	14.1
30	Очирваань	50	185	187	996	0	186.0	5.3	3.7	19.9	7.2
31	Сайн сайхан медикал	20	151	147	630	0	149.0	4.3	7.5	31.5	11.5
32	Сон мед	30	329	328	1966	1	329.0	6.0	11.0	65.5	23.8
33	Сондра	10	583	576	1128	0	579.5	2.0	58.0	112.8	41.0
34	Сөүл	15	950	981	4097	0	965.5	4.2	64.4	273.1	99.3
35	Топаз	33	1593	1578	9161	0	1585.5	5.8	48.0	277.6	100.9
36	Улаанбаатар Мед	20	1400	1381	8816	0	1390.5	6.4	69.5	440.8	160.3
37	Улаанбаатар-Сонгдо	89	3546	3504	17082	34	3542.0	4.9	39.8	191.9	69.8
38	Элэг	15	130	128	702	0	129.0	5.5	8.6	46.8	17.0
39	ЭмБиЖи	55	920	823	5500	0	871.5	6.7	15.8	100.0	36.4
40	ЭМЖЖ	41	1644	1627	7330	0	1635.5	4.5	39.9	178.8	65.0
41	Эндомед	10	217	207	1415	0	212.0	6.8	21.2	141.5	51.5
42	Эпимон	30	1408	1393	10022	1	1401.0	7.2	46.7	334.1	121.5
43	Бүгд	1949	47599	46535	254904	196	47165.0	5.5	24.2	130.8	47.6

**ЭМЯ-наас тусгай зөвшөөрөлтэй хувийн эмнэлгүүдийн амбулаторийн тусламж
үйлчилгээний үзүүлэлтүүд /2022 оны эхний 10 сарын байдлаар/**

№	Эмнэлгийн нэр	Нийт үзлэг	Үүнээс: Эмэгтэй	Урьдчилан сэргийлэх	Өвчний учир амбулаторт	Идэвхитэй хяналт	Гэрийн идэвхитэй үзлэг	Гэрийн дуудлагын үзлэг
A	Б	1	2	3	4	5	6	7
1	Агапе Хоспис	3554	1935	0	3450	0	104	0
2	Айрис	506	410	0	506	0	0	0
3	Аллерги Мед	15384	8237	0	15384	0	0	0
4	Амар мед	345	201	0	345	0	0	0
5	Асралт мед	13126	7344	4326	8800	0	0	0
6	Ачит Эх	882	561	36	846	0	0	0
7	Ачтан	5647	3502	0	5647	0	0	0
8	Аюурвэд-Энх	4932	2735	0	4932	0	0	0
9	Баяр	582	332	0	582	0	0	0
10	Баясалгий	1375	1327	0	1375	0	0	0
11	Баясгалантай Дэлхий	3647	2714	37	3610	0	0	0
12	Болормэлмий	19286	12012	0	19286	0	0	0
13	Бриллиант	6281	3522	475	5806	0	0	0
14	Бэст Мед	1689	1112	264	1425	0	0	0
15	Гипноз мед	4	0	0	4	0	0	0
16	Гоёл Дент	0	0	0	0	0	0	0
17	Гранд Мед	63354	34381	15285	46347	1722	0	0
18	Грийн Хоум	0	0	0	0	0	0	0
19	Гурван Гал	68036	40969	187	67849	0	0	0
20	Гэр бүлийн сайн сайхны нийгэмлэг	5889	5177	0	5383	506	0	0
21	Дархан Детект	3042	1724	0	3042	0	0	0
22	Дорны Увидас	588	332	0	588	0	0	0
23	Дөрөвдүгээр эмнэлэг	16179	8972	9712	6467	0	0	0
24	ДЭМА	1409	861	0	1409	0	0	0
25	Жан мин	698	433	0	698	0	0	0
26	Зимо дентал	8360	5004	1678	6682	0	0	0
27	Илизаров	0	0	0	0	0	0	0
28	Интенсив кэйр	12161	4488	0	12161	0	0	0
29	Интермед	152222	90994	19320	132902	0	0	0
30	Интернейшл СОС	30578	6689	454	30124	0	0	0
31	Интерферон Альфа	7987	4699	1458	6363	166	0	0
32	Итгэл	2414	1110	0	2414	0	0	0
33	Кидние кэйр	4416	1444	0	4416	0	0	0
34	Киото	1560	1441	1560	0	0	0	0
35	Клевер Мед	661	617	0	661	0	0	0
36	Ли Жин Жи	2539	1611	0	2539	0	0	0
37	Люкс диалез	7297	3284	7297	0	0	0	0
38	Манба Дацан	6747	4231	0	6587	160	0	0
39	Маристоп	10311	9806	706	9605	0	0	0
40	Маршал Дентал	1420	812	0	1420	0	0	0
41	Медкэйр	1517	1517	0	1517	0	0	0

42	Мобио	2460	1751	0	2460	0	0	0
43	Монгол Солонгосын Дорны Анагаах Ухааны Төв	12051	7115	0	12051	0	0	0
44	Монг-Эм	4161	2675	0	4161	0	0	0
45	Мөнгөн гүүр	26227	16397	837	25390	0	0	0
46	Найрамдал	2559	1464	0	2559	0	0	0
47	Наранмандал	810	514	0	810	0	0	0
48	НАСС	17047	10914	0	17047	0	0	0
49	Номин төгөлдөр	941	589	48	885	8	0	0
50	Нууц Увидас	1944	1018	0	1944	0	0	0
51	НЭИ	3391	2107	0	3391	0	0	0
52	Отгонтэнгэр	4024	2412	0	4024	0	0	0
53	Очир Дент	150	80	0	150	0	0	0
54	Очирваань	3038	2482	0	3038	0	0	0
55	Перфект	1525	1272	0	1525	0	0	0
56	Пи Ди Ай Си	4137	2729	0	4137	0	0	0
57	Принцесс	479	435	0	479	0	0	0
58	Сайн сайхан медикал	4583	2538	0	4583	0	0	0
59	Санни Смайл	1533	951	0	1533	0	0	0
60	Си Эл Дабльоу Эйч	5966	5514	0	5966	0	0	0
61	Сон мед	8429	5080	3058	5371	0	0	0
62	Сондра	6792	3839	0	6792	0	0	0
63	Сонрисас	1221	712	0	1221	0	0	0
64	СОС Медика Монголиа	11687	3625	6664	4908	0	6	109
65	Сөүл	61122	39228	11480	49642	0	0	0
66	Топаз	9208	5848	1335	7873	0	0	0
67	Улаанбаатар Мед	6271	4106	0	6271	0	0	0
68	Улаанбаатар-Сонгдо	74647	43477	7553	67094	0	0	0
69	Адоре имплант клиник	1442	920	0	1442	0	0	0
70	Ханна	171	155	0	171	0	0	0
71	Элэг	879	268	204	675	0	0	0
72	Эм Би Жи	2989	1520	0	2989	0	0	0
73	ЭМЖК	126865	66317	0	126769	96	0	0
74	Эндомед	3666	2525	0	3666	0	0	0
75	Эпимон	3302	2053	106	2932	222	42	0
76	Юу Би Өү Эс Эс Ти И Эм	2388	1280	0	2388	0	0	0
77	Бүгд	904730	520450	94080	807509	2880	152	109

Эрхлэгч: Б. Нарантуяа
Эрүүл мэндийн хөгжлийн төвийн захирал

Мэдээ хянасан: Б.Доржмягмар
Эрүүл мэндийн мэдээллийн албаны дарга

С.Даваажаргал
Эрүүл мэндийн мэдээллийн албаны ахлах
мэргэжилтэн

Мэдээ нэгтгэсэн: Х.Дэлгэрмаа
Эрүүл мэндийн мэдээллийн албаны мэргэжилтэн

Хэвлэлийн эх бэлтгэсэн: Д.Уранчимэг
Эрүүл мэндийн мэдээллийн албаны ажилтан