



Эрүүл мэндийн
хөгжлийн төв

2022.09.06

ЭРҮҮЛ МЭНДИЙН СТАТИСТИКИЙН МЭДЭЭЛЭЛ

2022 ОНЫ ЭХНИЙ 8 САРЫН БАЙДЛААР

Улаанбаатар хот

Энэхүү товхимолын дэлгэрэнгүй мэдээллийг
www.hdc.gov.mn цахим хуудаснаас татаж харна уу!

Эрүүл мэндийн хөгжлийн төв
Эрүүл мэндийн мэдээллийн албанаас эрхлэн гаргав.

Шуудангийн хаяг: 14210 Улаанбаатар, Сүхбаатар дүүрэг, Энхтайвны
гудамж, 13в байр

E-mail: admin@hdc.gov.mn, www.hdc.gov.mn

Факс: 976-11-320633

Утас: 7011-1485
7012-8801

ГАРЧИГ	
ЗУРГИЙН ЖАГСААЛТ	4
ХҮСНЭГТИЙН ЖАГСААЛТ	4
ЭРҮҮЛ МЭНДИЙН СТАТИСТИК ҮЗҮҮЛЭЛТҮҮД	5
1. ЭХ, ХҮҮХДИЙН ЭРҮҮЛ МЭНД	6
1.1. Төрөлт	6
1.2. Хүүхдийн эрүүл мэнд	7
1.3. Эхийн эндэгдэл	8
1.4. Нялхсын эндэгдэл	9
1.5. Тав хүртэлх насны хүүхдийн эндэгдэл	10
2. ЭМНЭЛГИЙН ТУСЛАМЖ ҮЙЛЧИЛГЭЭНИЙ ҮЗҮҮЛЭЛТ	11
2.1 Амбулаторийн тусламж үйлчилгээ	11
2.2 Жирэмсний хяналт	12
2.3 Үр хөндөлт	14
2.4 Халдварт бус өвчний эрт илрүүлэг үзлэгийн мэдээлэл	15
2.5 Түргэн тусламжийн дуудлага	18
2.6 Хэвтэн эмчлүүлэгчдийн тусламж үйлчилгээ	19
3. ХҮН АМЫН НАС БАРАЛТ	20
4. ЭМГЭГ СУДЛАЛЫН ШИНЖИЛГЭЭ	22
5. ХАЛДВАРТ ӨВЧИН	23
5.1. Халдварт өвчний нас баралт	23
5.2. Амьсгалын замын халдварт өвчин	23
5.3. Бэлгийн замаар дамжих халдварт өвчин	24
5.4. Коронавирүст халдвар /COVID-19/	25

ЗУРГИЙН ЖАГСААЛТ

Зураг 1. 1 Төрсөн эх, амьд төрсөн нярайн тоо	7
Зураг 1. 2 Эхийн эндэгдэл, 100 000 амьд төрөлтөд	8
Зураг 1. 3 Нялхсын эндэгдэл, 1000 амьд төрөлтөд	9
Зураг 1. 4 Нялхсын эндэгдэл, 1000 амьд төрөлтөд, аймгаар	9
Зураг 1. 5 Перинаталь эндэгдэл, 1000 нийт төрөлтөд, аймгаар	10
Зураг 1. 6 Хүүхдийн эндэгдэл, 1000 амьд төрөлтөд	10
Зураг 1. 7 Тав хүртэлх насны хүүхдийн эндэгдэл, 1000 амьд төрөлтөд, аймгаар	11
Зураг 2. 1 Түргэн тусламжийн дуудлагын тоо	18
Зураг 3. 1 Нас баралт, /бодит тоогоор/	20
Зураг 5. 1 Амьсгалын замын халдварт өвчний тохиолдол	24
Зураг 5. 2 Бэлгийн замаар дамжих халдварт өвчний тохиолдол	24
Зураг 5. 3 Коронавируст халдварын өвчлөл, /хүйс, насны бүлгээр/	25
Зураг 5. 4 Коронавируст халдвар, аймгаар	25

ХҮСНЭГТИЙН ЖАГСААЛТ

Хүснэгт 1. 1 Төрөлт, төрөх үед үзүүлсэн эмнэлгийн тусламж, хувиар	6
Хүснэгт 1. 2 Амьд төрсөн хүүхэд, эхийн тээлтийн хугацаа, хувиар	7
Хүснэгт 1. 3 Тав хүртэлх насны хүүхдийн жингийн мэдээ, хувиар	8
Хүснэгт 2. 1 Эмчийн үзлэг, эмнэлгийн төрлөөр, хувиар	12
Хүснэгт 2. 2 Жирэмсний хяналт, хувиар	13
Хүснэгт 2. 3 Шинээр хяналтад хамрагдсан жирэмсэн эмэгтэйчүүдийн БЗДХ-ын шинжилгээний үзүүлэлт	14
Хүснэгт 2. 4 Үр хөндөлтийн түвшин	15
Хүснэгт 2. 5 Халдварт бус өвчний эрт илрүүлэг үзлэг	16
Хүснэгт 2. 6 Хөх, умайн хүзүүний хавдрын эрт илрүүлэг үзлэг	17
Хүснэгт 2. 7 Түргэн тусламжийн дуудлага, аймгаар	18
Хүснэгт 2. 8 Стационарын тусламж, үйлчилгээний зарим үзүүлэлтүүд	19
Хүснэгт 3. 1 Осол гэмтэл, гадны шалтгаант нас баралтад эзлэх хувь	21
Хүснэгт 4. 1 Эмгэг судлалын шинжилгээний үзүүлэлт, аймгаар	22
Хүснэгт 5. 1 Халдварт өвчний тохиолдол, нас баралт, төрлөөр	23

Эрүүл мэндийн статистик үзүүлэлтүүд

/2021, 2022 оны эхний 8 сарын байдлаар/

№	Үзүүлэлт	Нэгж	2021 он	2022 он	Өсөлт бууралт
1	Төрсөн эх	Бодит тоо	48473	41752	-6721
2	Амьд төрсөн хүүхэд	Бодит тоо	48819	42049	-6770
3	Амьгүй төрсөн хүүхэд	Бодит тоо	264	238	-26
		1000 нийт төрөлтөд	5.4	5.6	0.2
4	Эхийн эндэгдэл	Бодит тоо	40	17	-23
		100 000 амьд төрөлтөд	81.9	40.4	-41.5
5	5 хүртэлх насны хүүхдийн эндэгдэл /0-4 нас 364 хоног/	Бодит тоо	655	643	-12
		1000 амьд төрөлтөд	13.4	15.3	1.9
6	Үүнээс: Нялхсын эндэгдэл /0-364 хоног/	Бодит тоо	557	508	-49
		1000 амьд төрөлтөд	11.4	12.1	0.7
	Үүнээс: Нярайн эндэгдэл /0-28 хоног/	Бодит тоо	410	331	-79
		1000 амьд төрөлтөд	8.4	7.9	-0.5
	Үүнээс: Нярайн эрт үеийн эндэгдэл /0-6 хоног/	Нялхсын эндэгдэлд эзлэх хувь	73.6	65.2	-8.4
		Бодит тоо	316	236	-80
	Үүнээс: Нярайн хожуу үеийн эндэгдэл /7-28 хоног/	Нярайн эндэгдэлд эзлэх хувь	77.1	71.3	-5.8
		Бодит тоо	94	95	1
		Нярайн эндэгдэлд эзлэх хувь	22.9	28.7	5.8
		Бодит тоо	580	474	-106
7	Перинаталь эндэгдэл	1000 нийт төрөлтөд	11.8	11.2	-0.6
8	Нийт нас баралт	Бодит тоо	11868	11863	-5
9	Эмнэлгийн нас баралт	Бодит тоо	3904	3517	-387
		Хувь	32.9	29.6	-3.3
10	Эмнэлэгт хоног болоогүй нас баралт	Бодит тоо	817	860	43
		Хувь	20.9	24.5	3.6
11	Жирэмсний эрт хяналт	Хувь	90.4	91.4	1.0
12	Эмчлэгдсэн хүний тоо	Бодит тоо	518072	689527	171455
13	Ор хоног	Бодит тоо	3866134	4758270	892136
		Бодит тоо	215794	298366	82572
14	Халдварт өвчин	10 000 хүн амд	642.7	875.0	232.3
		Бодит тоо	1773	3096	1323
15	Амьсгалын замын халдварт өвчин	10 000 хүн амд	5.3	9.1	3.8
		Бодит тоо	6103	7037	934
16	Бэлгийн замаар дамжих халдварт өвчин	10 000 хүн амд	18.2	20.6	2.4
		Бодит тоо	712	2106	1394
17	Гэдэсний халдварт өвчин	10 000 хүн амд	2.1	6.2	4.1
		Бодит тоо	89	165	76
18	Зоонозын халдварт өвчин	10 000 хүн амд	0.3	0.5	0.2
		Бодит тоо	63	126	63
19	Цусаар дамжих халдварт өвчин	10 000 хүн амд	0.2	0.4	0.2
		Бодит тоо	207054	285836	78782
20	Бусад халдварт өвчин	Бодит тоо	207054	285836	78782
		10 000 хүн амд	616.7	838.2	221.5

1. Эх, хүүхдийн эрүүл мэнд

1.1. Төрөлт

Улсын хэмжээнд 2022 оны эхний 8 сарын байдлаар 41752 эх төрсөн нь өнгөрсөн оны мөн үеэс 6721 төрөлтөөр буюу 13.9 хувиар буурсан байна. Төрөлтийн тоо өмнөх оны мөн үетэй харьцуулахад аймгууд болон Улаанбаатар хотод 84-2121 төрөлтөөр буурсан үзүүлэлттэй байна.

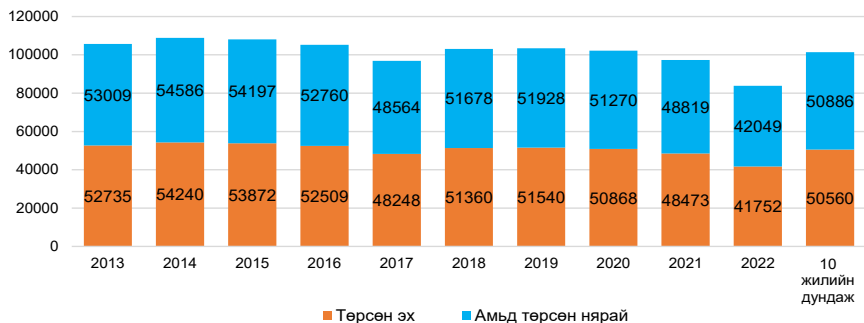
Төрсөн эхчүүдийн 32196 нь буюу 77.1 хувь нь эмчийн хяналтын үзлэгт 6 ба түүнээс дээш удаа хамрагдсан байна. Нийт төрөлтийн 0.3 хувийг гэрийн төрөлт эзэлж байгаа бөгөөд Булган, Говь-Алтай, Сэлэнгэ, Дундговь, Говьсүмбэр, Завхан, Дархан-Уул, Төв, Баянхонгор аймгууд болон Улаанбаатар хотод улсын дундажаас 0.1-0.4 хувиар өндөр байна.

2022 оны эхний 8 сарын байдлаар мэс заслын аргаар төрсөн эхчүүд 27.2 хувийг эзэлж байгаа ба 22.5 хувь нь төрөлтийн хүндрэлтэй, 77.5 хувь нь хүндрэлгүй төрсөн байна.

Хүснэгт 1.1 Төрөх үед үзүүлсэн эмнэлгийн тусламж, хувиар

№	Аймаг/хот	Төрөлтийн эзлэх хувь					20 хүртэлх насны төрөлт	35-аас дээш насны төрөлт
		Аймаг, хотын нэгдсэн эмнэлэг	Хувийн эмнэлэг	Сумын нэгдсэн эмнэлэг	Сумын эмнэлэг	Гэртээ		
А	Б	1	2	3	4	5	6	7
1	Архангай	82.9	0.0	0.0	17.0	0.1	5.0	13.3
2	Баян-Өлгий	88.3	0.0	0.0	11.7	0.1	1.1	15.3
3	Баянхонгор	94.2	0.0	0.0	5.4	0.4	7.1	14.9
4	Булган	83.8	0.0	0.0	15.5	0.7	4.0	22.0
5	Говь-Алтай	95.3	0.0	0.0	4.1	0.6	3.8	18.9
6	Говьсүмбэр	99.6	0.0	0.0	0.0	0.4	5.2	18.7
7	Дархан-Уул	99.5	0.0	0.0	0.1	0.4	3.7	19.8
8	Дорноговь	81.6	0.0	17.4	0.8	0.3	4.3	17.8
9	Дорнод	96.4	0.0	0.0	3.4	0.2	3.8	21.4
10	Дундговь	94.1	0.0	0.0	5.4	0.5	5.7	15.2
11	Завхан	62.7	0.0	28.6	8.3	0.4	3.3	20.4
12	Орхон	99.7	0.0	0.0	0.0	0.3	3.8	21.4
13	Өвөрхангай	79.6	0.0	11.7	8.5	0.2	5.2	17.7
14	Өмнөговь	89.5	0.0	0.0	10.5	0.0	5.5	16.3
15	Сүхбаатар	94.1	0.0	0.0	5.6	0.3	6.7	19.2
16	Сэлэнгэ	50.0	0.0	40.8	8.8	0.5	4.5	21.4
17	Төв	87.5	0.0	0.0	12.1	0.4	3.4	20.9
18	Увс	89.8	0.0	0.0	10.0	0.2	2.3	15.6
19	Ховд	88.4	0.0	6.9	4.5	0.2	3.3	16.0
20	Хөвсгөл	86.5	0.0	0.0	13.2	0.3	6.2	15.5
21	Хэнтий	87.9	0.0	5.0	7.0	0.1	7.1	18.1
22	Аймгийн дундаж	87.5	0.0	4.9	7.3	0.3	4.3	17.8
23	Улаанбаатар	92.8	6.8	0.0	0.0	0.4	3.5	22.2
24	Улсын дундаж	90.4	3.6	2.3	3.4	0.3	3.9	20.2

Зураг 1.1 Төрсөн эх, амьд төрсөн нярайн тоо



1.2. Хүүхдийн эрүүл мэнд

2022 оны эхний 8 сарын байдлаар улсын хэмжээнд 42049 хүүхэд амьд төрсөн нь өнгөрсөн оны мөн үеэс 6770 хүүхдээр буюу 13.9 хувиар буурчээ. Төрөлтийн түвшин 1000 хүн амд 12.8 байна.

Амьд төрсөн хүүхдийн 21616 буюу 51.4 хувь нь хүү, 20433 буюу 48.6 хувь нь охин байна. Төрөх үеийн хүйсийн харьцаа 100 охинд ойролцоогоор 106 хүү ногдож байна. Амьд төрсөн нийт хүүхдээс 1920 нярай буюу 4.6 хувь нь 2500 грамаас доош жинтэй, 301 тохиолдол буюу 0.7 хувь нь төрөлхийн гажигтай төрсөн байна. Төрсний дараа 1 цагийн дотор хөхөө амласан хүүхдийн эзлэх хувь 96.5 байна. Дутуу төрөлтийн түвшин 1000 амьд төрөлтөд 63.1 байна. Амьгүй төрөлтийн түвшин 1000 нийт төрөлтөд 5.6 байна.

Хүснэгт 1.2 Амьд төрсөн хүүхэд, эхийн тээлтийн хугацаа, хувиар

№	Аймаг/хот	Эхийн тээлтийн хугацаа эзлэх хувь					Төрөлхийн гажигтай төрсөн	2500 гр-аас доош жинтэй төрсөн хүүхэд
		22-28 долоо хоногтой	29-32 долоо хоногтой	33-36 долоо хоногтой	37-42 долоо хоногтой	42 долоо хоногос дээш		
А	Б	1	2	3	4	5	6	7
1	Архангай	0.2	1.0	3.9	94.8	0.0	0.6	5.3
2	Баян-Өлгий	0.1	0.8	3.1	96.0	0.0	0.9	4.5
3	Баянхонгор	0.3	1.4	6.0	92.4	0.0	0.6	4.9
4	Булган	0.0	1.4	6.8	91.8	0.0	0.7	4.4
5	Говь-Алтай	0.5	0.9	4.8	93.8	0.0	0.2	6.0
6	Говьсүмбэр	0.0	0.9	2.6	96.5	0.0	0.9	3.5
7	Дархан-Уул	0.2	0.6	4.1	94.1	1.1	0.6	4.1
8	Дорноговь	0.0	0.6	3.7	95.6	0.0	0.4	3.5
9	Дорнод	0.4	0.5	3.6	92.1	3.4	1.6	3.4
10	Дундговь	0.5	0.0	3.4	96.2	0.0	0.5	2.7
11	Завхан	0.0	0.3	4.4	95.3	0.0	0.8	3.8
12	Орхон	0.2	0.7	5.1	94.0	0.0	1.4	3.9
13	Өвөрхангай	0.3	0.9	4.1	94.7	0.0	0.2	3.6
14	Өмнөговь	0.3	0.6	5.0	93.0	1.2	0.0	4.0
15	Сүхбаатар	0.1	0.3	5.1	94.5	0.0	0.3	3.0
16	Сэлэнгэ	0.0	0.0	2.5	97.5	0.0	0.5	1.8
17	Төв	0.6	0.6	9.2	89.7	0.0	0.6	6.7
18	Увс	0.2	0.7	3.8	95.4	0.0	0.2	4.2
19	Ховд	0.1	0.9	3.9	95.2	0.0	0.6	3.1
20	Хөвсгөл	0.1	0.7	6.5	92.4	0.2	1.0	3.6
21	Хэнтий	0.0	0.9	4.4	94.7	0.0	0.5	4.6
22	Аймгийн дундаж	0.2	0.7	4.5	94.3	0.3	0.7	4.0
23	Улаанбаатар	0.5	0.9	5.7	92.9	0.0	0.8	5.0
24	Улсын дундаж	0.3	0.8	5.2	93.5	0.2	0.7	4.6

2022 оны эхний 8 сарын байдлаар тав хүртэлх насны хүүхдийн өсөлт хөгжлийн хяналтад 1273242 хүүхэд хамрагдсанаас 0.19 хувь нь туранхай, 0.11 хувь нь тураалтай, 0.15 хувь нь өсөлтийн хоцрогдолтой байна.

Хүснэгт 1.3 Тав хүртэлх насны хүүхдийн жингийн мэдээ, хувиар

№	Аймаг/хот	Бүгд	Жингийн мэдээ			А амин дэм уусан	Д амин дэм уусан	Олон найрлагат бичил тэжээл хэрэглэсэн
			Туранхай	Тураалтай	Өсөлтийн хоцрогдолтой			
А	Б	1	2	3	4	5	6	7
1	Архангай	33799	0.04	0.18	0.11	22.35	41.02	2.65
2	Баян-Өлгий	25685	0.39	0.31	0.12	25.43	6.24	1.14
3	Баянхонгор	45501	0.76	0.41	0.87	17.43	31.07	7.76
4	Булган	18464	0.02	0.06	0.01	23.65	26.65	4.42
5	Говь-Алтай	18584	0.44	0.43	0.88	25.21	39.75	12.86
6	Говьсүмбэр	4622	0.22	0.04	0.00	31.37	9.76	6.30
7	Дархан-Уул	70965	0.15	0.03	0.07	14.46	77.13	2.52
8	Дорноговь	33771	0.03	0.04	0.01	14.23	56.87	3.66
9	Дорнод	38396	0.19	0.09	0.20	20.29	45.08	1.00
10	Дундговь	12901	0.00	0.00	0.02	20.01	28.87	0.29
11	Завхан	27390	0.01	0.04	0.10	23.42	51.58	6.97
12	Орхон	52980	0.25	0.11	0.22	22.38	76.64	1.91
13	Өвөрхангай	31775	0.19	0.10	0.11	29.56	44.88	0.27
14	Өмнөговь	29181	0.28	0.07	0.34	20.46	66.25	8.27
15	Сүхбаатар	17683	0.46	0.08	0.33	33.91	26.98	3.34
16	Сэлэнгэ	27508	0.10	0.01	0.00	30.53	12.27	0.28
17	Төв	17219	0.12	0.03	0.03	34.98	24.51	0.71
18	Увс	43068	0.56	0.29	0.32	15.86	27.15	0.27
19	Ховд	44877	0.17	0.10	0.06	18.69	38.54	6.60
20	Хөвсгөл	38833	0.08	0.09	0.13	30.01	60.17	7.70
21	Хэнтий	19235	0.36	0.03	0.21	19.98	47.14	10.15
22	Аймгийн дундаж	652437	0.24	0.13	0.21	21.87	45.90	3.97
23	Улаанбаатар	620805	0.14	0.09	0.09	15.36	23.54	2.75
24	Улсын дундаж	1273242	0.19	0.11	0.15	18.70	35.00	3.38

1.3. Эхийн эндэгдэл

Улсын хэмжээнд 2022 оны эхний 8 сарын байдлаар эхийн эндэгдлийн 17 тохиолдол бүртгэгдэж, 100000 амьд төрөлтөд 40.4 ногдож байна. Сүүлийн 10 жилийн дундажаар 100000 амьд төрөлтөд ногдох эхийн эндэгдэл 37.8 байна.

Зураг 1.2 Эхийн эндэгдэл, 100 000 амьд төрөлтөд



1.4. Нялхсын эндэгдэл

Улсын хэмжээнд 2022 оны эхний 8 сарын байдлаар нялхсын эндэгдлийн 508 тохиолдол бүртгэгдэж, 1000 амьд төрөлтөд 12.1 ногдож байгаа нь өнгөрсөн оны мөн үетэй харьцуулахад 49 тохиолдлоор буурсан үзүүлэлттэй байна. Нялхсын эндэгдлийн 60.0 хувь нь эрэгтэй, 40.0 хувь нь эмэгтэй хүүхэд байна.

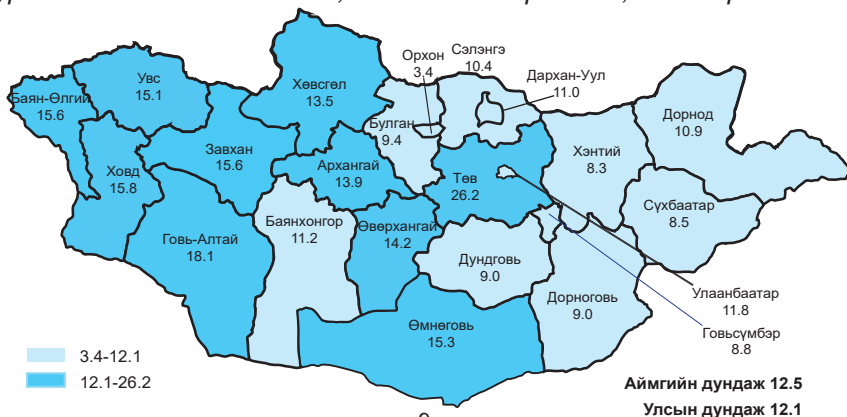
Нялхсын эндэгдлийн 65.2 хувийг нярайн эндэгдэл эзэлж байгаа ба 1000 амьд төрөлтөд ногдох нярайн эндэгдэл 7.9 байна. Нярайн эндэгдлийн нийт 331 тохиолдлын 236 буюу 71.3 хувь нь эрт үеийн эндэгдэл, 95 буюу 28.7 хувийг хожуу үеийн эндэгдэл тус тус эзэлж байна.

Зураг 1.3 Нялхсын эндэгдэл, 1000 амьд төрөлтөд



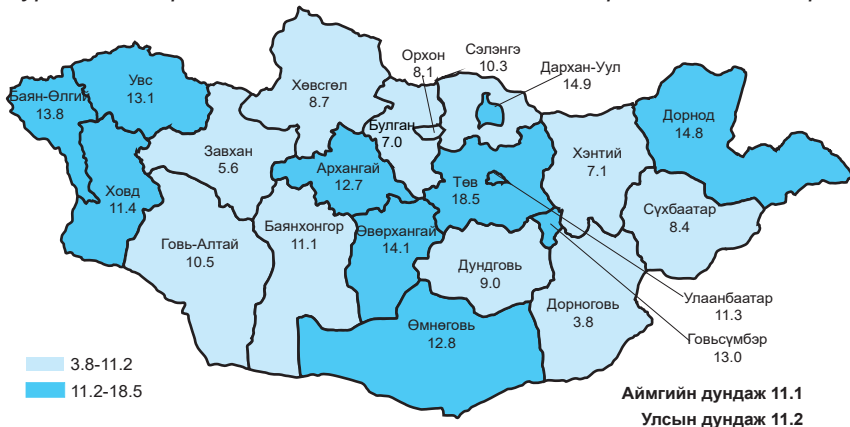
2022 оны эхний 8 сарын байдлаар 1000 амьд төрөлтөд ногдох нялхсын эндэгдлийг аймгуудаар харьцуулбал: Төв (26.2), Говь-Алтай (18.1), Ховд (15.8), Завхан (15.6), Баян-Өлгий (15.6), Өмнөговь (15.3), Увс (15.1), Өвөрхангай (14.2), Архангай (13.9), Хөвсгөл (13.5) аймгуудад улсын дундаж үзүүлэлтээс өндөр байна.

Зураг 1.4 Нялхсын эндэгдэл, 1000 амьд төрөлтөд, аймгаар



Нялхсын эндэгдлийг шалтгаанаар авч үзвэл: Перинаталь үеийн эмгэг 57.1 хувь, амьсгалын тогтолцооны эмгэг 8.1 хувь, төрөлхийн хөгжлийн гажиг 17.3 хувийг тус тус эзэлж байна.

Зураг 1.5 Перинаталь эндэгдэл, 1000 нийт төрөлтөд, аймгаар



1.5. Тав хүртэлх насны хүүхдийн эндэгдэл

Улсын хэмжээнд 2022 оны эхний 8 сарын байдлаар тав хүртэлх насны хүүхдийн эндэгдлийн 643 тохиолдол бүртгэгдэж, 1000 амьд төрөлтөд 15.3 ногдож байгаа нь өмнөх оны мөн үетэй харьцуулахад 12 тохиолдлоор буурсан байна.

Тав хүртэлх насандаа эндсэн хүүхдийн 386 тохиолдол буюу 60.0 хувь нь эрэгтэй, 257 тохиолдол буюу 40.0 хувь нь эмэгтэй хүүхэд байна. Нийт тохиолдлын 24.0 хувь нь эмнэлгээс гадуур, 76.0 хувь нь эмнэлэгт нас барсан ба үүнээс хоног болоогүй нас баралт 31.4 хувийг эзэлж байна.

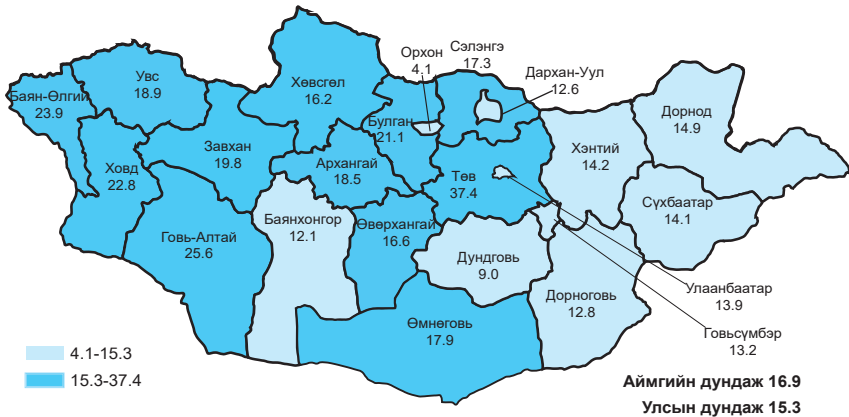
Зураг 1.6 Хүүхдийн эндэгдэл, 1000 амьд төрөлтөд



Шалтгаанаар авч үзвэл: Нийт эндэгдлийн 87.2 хувь нь өвчнөөр, 12.8 хувь нь осол, гэмтлийн улмаас эндсэн байна. Перинаталь үед үүссэн эмгэг 45.1 хувь, амьсгалын тогтолцооны эмгэг 9.8 хувь, төрөлхийн хөгжлийн гажиг 16.8 хувийг тус тус эзэлж байна.

Аймгуудаар харьцуулбал: 1000 амьд төрөлтөд ногдох тав хүртэлх насны хүүхдийн эндэгдэл Төв (37.4), Говь-Алтай (25.6), Баян-Өлгий (23.9), Ховд (22.8), Булган (21.1), Завхан (19.8), Увс (18.9), Архангай (18.5), Өмнөговь (17.9), Сэлэнгэ (17.3), Өвөрхангай (16.6), Хөвсгөл (16.2) аймгуудад улсын дундаж үзүүлэлтээс өндөр байна.

Зураг 1.7 Тав хүртэлх насны хүүхдийн эндэгдэл, 1000 амьд төрөлтөд, аймгаар



2. ЭМНЭЛГИЙН ТУСЛАМЖ ҮЙЛЧИЛГЭЭНИЙ ҮЗҮҮЛЭЛТ

2.1 Амбулаторийн тусламж үйлчилгээ

Улсын хэмжээнд 2022 оны эхний 8 сарын байдлаар нийт 12780113 эмчийн үзлэг хийгдсэнээс 22.9 хувийг урьдчилан сэргийлэх үзлэг, 60.1 хувийг өвчний учир амбулаторт, 7.4 хувийг идэвхитэй хяналтын үзлэг, 9.6 хувийг гэрийн үзлэг тус тус эзэлж байна.

Нэг их эмчид ногдох үзлэгийн тоо 985 байна. Өмнөх оны мөн үетэй харьцуулахад өвчний учир амбулаторийн үзлэг 13.2 хувиар өсч, урьдчилан сэргийлэх үзлэг 8.6, идэвхитэй хяналт 2.5, гэрийн үзлэг 2.1 хувиар тус тус буурсан байна.

Хүснэгт 2.1 Эмчийн үзлэг, эмнэлгийн төрлөөр, хувиар

№	Аймаг/хот	Багийн бага эмч	Сумын бага эмч	Сумын эх баригч бага эмч	Сумын их эмч	Аймаг, дүүргийн нэгдсэн эмнэлэг	Өрхийн эмчийн үзлэг	Бусад
А	Б	1	2	3	4	5	6	7
1	Архангай	15.9	2.9	3.5	23.4	35.8	16.8	1.7
2	Баян-Өлгий	12.1	1.4	2.6	18.7	38.5	21.7	4.9
3	Баянхонгор	13.6	2.0	4.0	13.9	46.3	18.5	1.7
4	Булган	11.0	2.6	5.8	19.2	48.1	11.1	2.3
5	Говь-Алтай	8.8	0.1	2.7	9.6	50.9	19.9	7.9
6	Говьсүмбэр	0.0	0.0	1.8	4.8	55.2	25.9	12.4
7	Дархан-Уул	1.1	1.5	0.4	2.9	30.6	41.4	22.1
8	Дорноговь	9.9	1.4	2.0	23.2	33.6	22.9	7.1
9	Дорнод	6.2	1.7	2.5	9.6	41.3	34.4	4.2
10	Дундговь	9.8	0.7	3.3	16.8	53.8	13.7	1.8
11	Завхан	11.4	1.2	2.6	28.0	38.4	13.5	4.9
12	Орхон	0.0	0.0	0.0	1.7	26.1	52.3	19.9
13	Өвөрхангай	7.4	0.3	3.1	12.1	51.2	18.6	7.2
14	Өмнөговь	5.7	0.6	3.8	22.2	31.7	21.1	15.0
15	Сүхбаатар	8.0	2.8	5.6	18.8	44.7	18.9	1.2
16	Сэлэнгэ	1.0	5.2	5.3	13.8	47.2	21.0	6.3
17	Төв	23.0	2.3	5.1	18.1	36.5	12.3	2.6
18	Увс	10.1	1.2	4.4	16.0	47.4	16.2	4.8
19	Ховд	7.6	1.1	2.0	11.4	44.2	29.2	4.4
20	Хөвсгөл	13.5	2.2	5.8	16.7	40.1	14.3	7.3
21	Хэнтий	3.6	1.4	2.8	35.9	32.1	19.9	4.2
22	Аймгийн дундаж	8.0	1.6	3.0	14.9	39.5	24.8	8.2
23	Улаанбаатар	0.0	0.0	0.0	0.4	22.4	32.7	44.5
24	Улсын дундаж	3.2	0.6	1.2	6.2	29.2	29.6	30.1

2.2 Жирэмсний хяналт

Улсын хэмжээнд 2022 оны эхний 8 сарын байдлаар жирэмсний хяналтад шинээр 45626 эмэгтэйчүүд хамрагдсан ба 91.4 хувь нь эхний 3 сартайд, 8.0 хувь нь 4-6 сартайд, 0.6 хувь нь 7 ба түүнээс дээш сартайд хяналтад орсон байна. Хяналтад орсон жирэмсэн эмэгтэйчүүдийн 95.9 хувь нь цусны шинжилгээнд хамрагдсанаас 4.7 хувь нь цус багадалттай байна.

Шинээр хяналтад хамрагдсан жирэмсэн эмэгтэйчүүдээс трихомониаз илрүүлэх шинжилгээнд 91.7 хувь, заг хүйтэн илрүүлэх шинжилгээнд 91.6 хувь, тэмбүү илрүүлэх шинжилгээнд 97.9 хувь, ХДХВ/ДОХ илрүүлэх шинжилгээнд 96.8 хувь нь хамрагдсан байна.

Хүснэгт 2.2 Жирэмсний хяналт, хувиар

№	Аймаг/хот	Хяналтад авсан хувь			6 ба түүнээс дээш удаа хяналтад хамрагдаж төрсөн	Цус багадалттай жирэмсэн эмэгтэйчүүд
		Эхний 3 сартайд	4-6 сартайд	7 ба түүнээс дээш сартайд		
А	Б	1	2	3	4	5
1	Архангай	90.9	8.6	0.5	71.4	2.8
2	Баян-Өлгий	89.3	10.4	0.3	88.5	8.0
3	Баянхонгор	91.0	8.3	0.7	83.8	1.9
4	Булган	92.0	7.8	0.2	73.3	0.2
5	Говь-Алтай	88.4	10.1	1.4	62.3	0.0
6	Говьсүмбэр	87.1	12.9	0.0	87.8	0.0
7	Дархан-Уул	94.0	5.6	0.4	77.1	14.2
8	Дорноговь	91.4	7.7	0.9	85.7	7.8
9	Дорнод	92.8	6.9	0.4	75.8	3.9
10	Дундговь	93.3	6.2	0.4	83.9	0.7
11	Завхан	88.0	11.3	0.7	90.8	2.4
12	Орхон	95.9	4.0	0.2	63.5	1.6
13	Өвөрхангай	92.6	6.4	0.9	67.7	1.5
14	Өмнөговь	90.5	9.3	0.3	93.7	0.4
15	Сүхбаатар	88.6	10.8	0.6	93.5	2.4
16	Сэлэнгэ	89.6	9.6	0.8	80.6	2.0
17	Төв	92.3	7.2	0.6	63.2	3.0
18	Увс	96.7	3.0	0.3	67.3	1.5
19	Ховд	90.9	8.4	0.7	93.0	6.8
20	Хөвсгөл	89.6	9.7	0.7	69.8	1.3
21	Хэнтий	90.3	8.9	0.8	72.8	3.9
22	Аймгийн дундаж	91.4	8.0	0.6	77.8	3.7
23	Улаанбаатар	91.4	8.0	0.6	76.5	5.5
24	Улсын дундаж	91.4	8.0	0.6	77.1	4.7

Хүснэгт 2.3 Шинээр хяналтад хамрагдсан жирэмсэн эмэгтэйчүүдийн БЗДХ-ын шинжилгээний үзүүлэлт

№	Аймаг/хот	Трихомониаз	Үүнээс: Эерэг	Заг хүйтэн	Үүнээс: Эерэг	Тэмбүү	Үүнээс: Эерэг
1	Архангай	747	1	752	0	1069	47
2	Баян-Өлгий	1309	3	1309	5	1636	6
3	Баянхонгор	1046	80	1044	12	1150	12
4	Булган	482	9	485	0	530	5
5	Говь-Алтай	478	0	478	0	619	2
6	Говьсүмбэр	201	0	201	0	201	2
7	Дархан-Уул	1406	23	1406	2	1406	14
8	Дорноговь	870	8	870	9	965	6
9	Дорнод	862	5	872	4	1060	16
10	Дундговь	397	0	333	0	451	1
11	Завхан	715	3	714	3	735	5
12	Орхон	1157	15	1157	7	1157	14
13	Өвөрхангай	1185	0	1185	0	1446	16
14	Өмнөговь	1035	8	1044	0	1142	4
15	Сүхбаатар	755	29	755	2	755	7
16	Сэлэнгэ	843	16	807	0	1134	6
17	Төв	669	25	668	2	866	5
18	Увс	759	4	792	1	1043	5
19	Ховд	1023	1	1015	0	1066	14
20	Хөвсгөл	1408	12	1408	43	1436	26
21	Хэнтий	768	6	767	2	1000	4
22	Аймгийн дүн	18115	248	18062	92	20867	217
23	Улаанбаатар	23725	231	23725	23	23790	373
24	Улсын дүн	41840	479	41787	115	44657	590

2.4 Үр хөндөлт

Улсын хэмжээнд 2022 оны эхний 8 сарын байдлаар нийт 8564 эмэгтэйчүүд үр хөндөх мэс ажилбарыг хийлгэсэн байна. Өмнөх оны мөн үеэс 911 тохиолдлоор өссөн үзүүлэлттэй байна.

Нийт үр хөндөлтийн 375 тохиолдол буюу 4.4 хувийг хожуу үр хөндөлт, 398 тохиолдол буюу 4.6 хувийг өсвөр насны үр хөндөлт эзэлж байна.

Хүснэгт 2.4 Үр хөндөлтийн түвшин

№	Аймаг/хот	Үр хөндөлтийн тоо			Үр хөндөлтийн харьцаа (1000 амьд төрөлтөд)		
		2021 он	2022 он	5 жилийн дундаж	2021 он	2022 он	5 жилийн дундаж
1	Архангай	258	126	190	219.2	145.7	174.6
2	Баян-Өлгий	53	75	98	27.1	41.7	50.8
3	Баянхонгор	106	92	209	83.7	85.6	160.9
4	Булган	80	35	45	128.6	82.0	84.8
5	Говь-Алтай	45	26	45	51.0	39.2	51.8
6	Говьсүмбэр	52	6	27	164.0	26.3	92.5
7	Дархан-Уул	353	386	409	234.1	304.4	270.7
8	Дорноговь	264	223	220	269.9	285.5	247.2
9	Дорнод	342	185	277	285.5	183.9	226.1
10	Дундговь	98	47	58	165.3	106.3	100.0
11	Завхан	15	17	32	15.4	24.0	35.8
12	Орхон	32	294	154	18.8	200.1	90.8
13	Өвөрхангай	134	107	113	91.1	84.7	73.7
14	Өмнөговь	389	307	458	347.6	392.6	451.2
15	Сүхбаатар	54	59	61	57.8	83.1	70.5
16	Сэлэнгэ	3	1	15	2.7	1.2	13.6
17	Төв	43	71	47	56.1	132.7	66.4
18	Увс	185	122	200	149.7	115.3	161.7
19	Ховд	24	8	28	17.5	7.0	19.3
20	Хөвсгөл	36	24	30	19.9	16.2	16.7
21	Хэнтий	62	50	80	58.3	59.0	79.4
22	Аймгийн дүн	2628	2261	2795	109.2	116.4	119.0
23	Улаанбаатар	5025	6303	6652	203.0	278.5	259.2
24	Улсын дүн	7653	8564	9447	156.8	203.7	192.2

2.5 Халдварт бус өвчний эрт илрүүлэг үзлэгийн мэдээлэл

Улсын хэмжээнд 2022 оны эхний 8 сарын байдлаар артерийн гипертензи эрт илрүүлэг үзлэгт 18-аас дээш насны нийт 678512 (32.4%) хүн хамрагдсан бөгөөд 40.6 хувь нь эрэгтэй, 59.4 хувь нь эмэгтэй байна. Үр дүнгийн үзүүлэлтээр нийт үзлэгийн 0.7 хувь нь артерийн гипертензи онош батлагдсан байна.

Чихрийн шижин өвчний эрт илрүүлэг үзлэгт 40-өөс дээш насны нийт 591854

(59.0%) хүн хамрагдсанаас 40.3 хувь нь эрэгтэй, 59.7 хувь нь эмэгтэй байна. Үр дүнгийн үзүүлэлтээр 0.2 хувьд нь чихрийн шижин өвчний онош батлагдсан байна. Элэгний хорт хавдрын эрт илрүүлэг үзлэгт 40-65 насны 126947 (14.6%) хүн хамрагдсанаас 50 тохиолдолд хорт хавдар оношлогдсон байна.

Хүснэгт 2.5 Халдварт бүс өвчлөлийн эрт илрүүлэг үзлэг

№	Аймаг/хот	Артерийн гипертензи эрт илрүүлэг үзлэг			Чихрийн шижин хам шинж-2 эрт илрүүлэг үзлэг			Элэгний хорт хавдрын эрт илрүүлэг үзлэг		
		18 ба түүнээс дээш насны хүн амын тоо	Хамрагдсан хүний тоо	Хамрагдсан хувь	40 ба түүнээс дээш насны хүн амын тоо	Хамрагдсан хүний тоо	Хамрагдсан хувь	40-65 насны хүн амын тоо	Хамрагдсан хүний тоо	Хамрагдсан хувь
А	Б	1	2	3	4	5	6	7	8	9
1	Архангай	61366	10747	17.5	29685	11727	39.5	25589	0	0.0
2	Баян-Өлгий	64055	8975	14.0	26614	7262	27.3	23225	38	0.2
3	Баянхонгор	56367	14533	25.8	25884	10605	41.0	22547	2744	12.2
4	Булган	40918	9626	23.5	21978	8631	39.3	18896	267	1.4
5	Говь-Алтай	37720	3875	10.3	18293	3239	17.7	16011	2009	12.5
6	Говьсүмбэр	10991	2793	25.4	5066	2536	50.1	4429	417	9.4
7	Дархан-Уул	67118	40553	60.4	33819	26865	79.4	29103	23854	82.0
8	Дорноговь	45824	21790	47.6	21323	15294	71.7	18776	11900	63.4
9	Дорнод	53070	14290	26.9	25799	14067	54.5	22499	2304	10.2
10	Дундговь	30790	5244	17.0	15345	5316	34.6	12923	451	3.5
11	Завхан	47548	8896	18.7	24071	7836	32.6	20882	899	4.3
12	Орхон	68673	22174	32.3	33925	14095	41.5	29773	1343	4.5
13	Өвөрхангай	74585	15522	20.8	35839	16206	45.2	30752	11605	37.7
14	Өмнөговь	45786	6408	14.0	20124	6560	32.6	17531	5792	33.0
15	Сүхбаатар	41383	9986	24.1	19876	11074	55.7	17411	229	1.3
16	Сэлэнгэ	70673	29326	41.5	36184	28213	78.0	31551	19914	63.1
17	Төв	60529	20384	33.7	31756	12907	40.6	27085	815	3.0
18	Увс	51881	12088	23.3	23389	11417	48.8	20615	206	1.0
19	Ховд	55010	10301	18.7	24824	8274	33.3	21599	203	0.9
20	Хөвсгөл	87557	15786	18.0	42272	15713	37.2	36899	7598	20.6
21	Хэнтий	50688	15878	31.3	25071	14319	57.1	21648	2831	13.1
22	Аймгийн дундаж	1122532	299175	26.7	541137	252156	46.6	469744	95419	20.3
23	Улаанбаатар	973712	379337	39.0	461321	339698	73.6	397966	31528	7.9
24	Улсын дундаж	2096244	678512	32.4	1002458	591854	59.0	867710	126947	14.6

Улсын хэмжээнд 2022 оны эхний 8 сарын байдлаар умайн хүзүүний хорт хавдрын эсийн шинжилгээнд суурилсан илрүүлэг үзлэгт зорилтот насны нийт 48699 (20.5%) эмэгтэй хамрагдсан байна. Үр дүнгийн үзүүлэлтээр нийт эсийн шинжилгээний 4.4 хувь нь Пап эерэг буюу эсийн түвшинд өөрчлөлттэй, үүнээс хорт хавдрын шинэ өвчлөлийн 3 тохиолдол бүртгэгджээ. Хөхний хорт хавдрын эрт илрүүлэг үзлэгт зорилтот насны 243040 (23.3%) эмэгтэй хамрагдсанаас 935 (0.4%) тохиолдол хөхний эмнэлзүйн үзлэгээр эерэг, үүнээс хорт хавдрын шинэ өвчлөлийн 6 тохиолдол илэрсэн байна.

Хүснэгт 2.6. Хөх, умайн хүзүүний хорт хавдрын эрт илрүүлэг үзлэг

№	Аймаг/хот	Хөхний хорт хавдрын эрт илрүүлэг үзлэг			Умайн хүзүүний хорт хавдрын эрт илрүүлэг үзлэг		
		20 ба түүнээс дээш насны эмэгтэй хүн амын тоо	Зорилтот насны хамрагдсан хүний тоо	Хамрагдсан хувь	30, 33, 36, 39, 42, 45, 48, 51, 54, 57, 60 насны эмэгтэй хүн амын тоо	Зорилтот насны хамрагдсан хүний тоо	Хамрагдсан хувь
А	Б	1	2	3	6	7	8
1	Архангай	29447	8221	27.9	6387	1251	19.6
2	Баян-Өлгий	30462	8113	26.6	6424	1752	27.3
3	Баянхонгор	27827	1912	6.9	6085	1846	30.3
4	Булган	19479	0	0.0	4283	10	0.2
5	Говь-Алтай	18390	3571	19.4	4010	745	18.6
6	Говьсүмбэр	5401	1646	30.5	1241	83	6.7
7	Дархан-Уул	33701	21958	65.2	7637	3161	41.4
8	Дорноговь	21967	6059	27.6	5006	1365	27.3
9	Дорнод	25398	9457	37.2	5914	1738	29.4
10	Дундговь	14732	2473	16.8	3109	932	30.0
11	Завхан	23145	899	3.9	5006	360	7.2
12	Орхон	34451	7912	23.0	7949	1537	19.3
13	Өвөрхангай	36487	9663	26.5	7952	2747	34.5
14	Өмнөговь	21952	2686	12.2	5077	605	11.9
15	Сүхбаатар	19942	6786	34.0	4432	1690	38.1
16	Сэлэнгэ	33453	1367	4.1	7492	1397	18.6
17	Төв	28251	6156	21.8	6264	1463	23.4
18	Увс	24875	3235	13.0	5310	520	9.8
19	Ховд	26468	6256	23.6	5546	1194	21.5
20	Хөвсгөл	42912	12543	29.2	9526	3291	34.5
21	Хэнтий	24005	7062	29.4	5270	788	15.0
22	Аймгийн дундаж	542745	127975	23.6	119920	28475	23.7
23	Улаанбаатар	501930	115065	22.9	118011	20224	17.1
24	Улсын дундаж	1044675	243040	23.3	237931	48699	20.5

Эх үүсвэр: Хавдар судлалын үндэсний төв

2.7 Түргэн тусламжийн дуудлага

Улсын хэмжээнд 2022 оны эхний 8 сарын байдлаар 499254 түргэн тусламжийн дуудлага хүлээн авч үйлчилсэнээс 8.5 хувийг алсын, 10.3 хувийг осол, гэмтлийн дуудлага эзэлж байна.

Зураг 2.1 Түргэн тусламжийн дуудлагын тоо



Хүснэгт 2.7 Түргэн тусламжийн дуудлагын тоо

№	Аймаг/хот	Түргэн тусламжийн дуудлага			Бүх дуудлагад эзлэх хувь	Алсын дуудлагын эзлэх хувь	Осол, гэмтлийн дуудлагын эзлэх хувь
		Бүгд	Алсын дуудлага	Осол, гэмтлийн дуудлага			
1	Архангай	9734	1990	362	1.9	20.4	3.7
2	Баян-Өлгий	16689	4599	245	3.3	27.6	1.5
3	Баянхонгор	10704	2518	329	2.1	23.5	3.1
4	Булган	9548	1028	217	1.9	10.8	2.3
5	Говь-Алтай	8276	1653	178	1.7	20.0	2.2
6	Говьсүмбэр	3329	221	61	0.7	6.6	1.8
7	Дархан-Уул	13533	421	889	2.7	3.1	6.6
8	Дорноговь	12477	1996	395	2.5	16.0	3.2
9	Дорнод	6720	1196	316	1.3	17.8	4.7
10	Дундговь	7079	1293	246	1.4	18.3	3.5
11	Завхан	10813	2304	298	2.2	21.3	2.8
12	Орхон	11801	139	675	2.4	1.2	5.7
13	Өвөрхангай	11894	3411	466	2.4	28.7	3.9
14	Өмнөговь	6951	1037	367	1.4	14.9	5.3
15	Сүхбаатар	11993	2270	235	2.4	18.9	2.0
16	Сэлэнгэ	20733	2639	365	4.2	12.7	1.8
17	Төв	11515	2964	331	2.3	25.7	2.9
18	Увс	10573	2815	216	2.1	26.6	2.0
19	Ховд	8471	2498	290	1.7	29.5	3.4
20	Хөвсгөл	14199	2603	485	2.8	18.3	3.4
21	Хэнтий	14784	2927	306	3.0	19.8	2.1
22	Аймгийн дүн	231816	42522	7272	46.4	18.3	3.1
23	Улаанбаатар	267438	73	44222	53.6	0.0	16.5
24	Улсын дүн	499254	42595	51494	100.0	8.5	10.3

2.8 Хэвтэн эмчлүүлэгчдийн тусламж үйлчилгээ

Улсын хэмжээнд 2022 оны эхний 8 сарын байдлаар 689527 үйлчлүүлэгч эмнэлэгт хэвтэн эмчлүүлж, 4758270 ор хоног ашигласан байна. Улсын дунджаар ор ашиглалтын хувь 61.3, дундаж ор хоног 6.9 байна. Өмнөх оны мөн үетэй харьцуулахад хэвтэн эмчлүүлэгч 171455, ор хоног 892136 тохиолдлоор тус тус өссөн байна.

Хүснэгт 2.8 Стационарын тусламж, үйлчилгээний зарим үзүүлэлтүүд

№	Аймаг/хот	Орны тоо	Орны фонд ашиглалт	Орны фонд ашиглалтын хувь	Дундаж ор хоног	Орны эргэлт
1	Архангай	1541	62.6	28.5	6.9	9.1
2	Баян-Өлгий	946	150.8	68.6	6.8	22.3
3	Баянхонгор	1921	66.2	30.1	7.1	9.5
4	Булган	976	58.1	26.4	7.2	8.2
5	Говь-Алтай	491	146.6	66.6	7.3	20.3
6	Говьсүмбэр	289	106.1	48.2	7.2	15.0
7	Дархан-Уул	1018	150.1	68.2	7.1	21.5
8	Дорноговь	540	172.0	78.2	7.2	24.3
9	Дорнод	573	169.7	77.1	7.2	23.9
10	Дундговь	351	155.0	70.5	7.6	20.6
11	Завхан	1323	72.2	32.8	7.1	10.3
12	Орхон	900	190.6	86.7	6.5	29.6
13	Өвөрхангай	1606	82.9	37.7	7.0	12.1
14	Өмнөговь	1501	58.7	26.7	6.9	8.7
15	Сүхбаатар	548	145.8	66.3	8.0	18.5
16	Сэлэнгэ	830	144.3	65.6	7.4	19.8
17	Төв	1281	67.5	30.7	7.3	9.4
18	Увс	575	187.2	85.1	6.7	28.4
19	Ховд	826	178.7	81.2	7.5	24.0
20	Хөвсгөл	922	152.9	69.5	6.8	22.8
21	Хэнтий	1026	105.4	47.9	7.5	14.2
22	Аймгийн дүн	19984	110.2	50.1	7.1	15.8
23	Улаанбаатар	15326	166.8	75.8	6.7	25.1
24	Улсын дүн	35310	134.8	61.3	6.9	19.8

3. ХҮН АМЫН НАС БАРАЛТ

2022 оны эхний 8 сарын байдлаар улсын хэмжээнд нас баралтын 11863 тохиолдол бүртгэгдсэн нь өнгөрсөн оны мөн үеэс 5 тохиолдлоор буурсан байна.

Нийт нас баралтын 7523 тохиолдол буюу 63.4 хувь нь эрэгтэй, 4340 буюу 36.6 хувь нь эмэгтэй байна. Нийт нас баралтын 29.6 хувь нь эмнэлэгт нас барсан бөгөөд үүнээс 860 тохиолдол буюу 24.5 хувийг хоног болоогүй нас баралт эзэлж байна.

Эмнэлэгт хоног болоогүй нас баралт өмнөх оны мөн үеэс 43 тохиолдлоор өссөн үзүүлэлттэй байна.

Зураг 3.1 Нас баралт, /бодит тоогоор/



Нас баралтын түвшин 1000 хүн амд 3.6 байна. Нас баралтын 4.3 хувийг нэг хүртэлх насны хүүхдийн эндэгдэл, 5.4 хувийг тав хүртэлх насны хүүхдийн эндэгдэл эзэлж байна.

Осол гэмтэл, гадны шалтгаант нас баралтын 2157 тохиолдол бүртгэгдэж, нийт нас баралтын 18.2 хувийг эзэлж байна. Өмнөх оны мөн үеэс 435 тохиолдлоор өссөн бөгөөд 10000 хүн амд ногдох осол гэмтэл, гадны шалтгаант нас баралт 6.6 байна.

Хүснэгт 3.1 Осол гэмтэл, гадны шалтгаант нас баралтад эзлэх хувь

№	Аймаг/хот	Амиа хорлолт	Бусдад хорлогдсон	Үйлдвэрийн осол	Зам тээврийн осол	Бусад осол	Тодорхойгүй
A	Б	1	2	3	4	5	6
1	Архангай	12.5	4.7	1.6	34.4	46.9	0.0
2	Баян-Өлгий	12.0	0.0	0.0	28.0	60.0	0.0
3	Баянхонгор	29.2	0.0	0.0	35.4	35.4	0.0
4	Булган	17.2	3.4	0.0	37.9	41.4	0.0
5	Говь-Алтай	24.0	0.0	0.0	40.0	36.0	0.0
6	Говьсүмбэр	6.3	6.3	0.0	12.5	75.0	0.0
7	Дархан-Уул	25.9	3.7	0.0	11.1	59.3	0.0
8	Дорноговь	19.6	2.0	3.9	27.5	47.1	0.0
9	Дорнод	25.9	0.0	0.0	25.9	48.1	0.0
10	Дундговь	15.4	11.5	0.0	50.0	23.1	0.0
11	Завхан	20.8	0.0	0.0	41.7	33.3	4.2
12	Орхон	21.6	9.5	1.4	4.1	63.5	0.0
13	Өвөрхангай	17.0	4.3	0.0	36.2	42.6	0.0
14	Өмнөговь	40.0	2.5	0.0	32.5	25.0	0.0
15	Сүхбаатар	20.0	4.0	0.0	40.0	36.0	0.0
16	Сэлэнгэ	20.0	7.3	0.0	32.7	40.0	0.0
17	Төв	10.6	3.5	2.4	31.8	51.8	0.0
18	Увс	37.8	0.0	0.0	21.6	40.5	0.0
19	Ховд	23.8	0.0	0.0	42.9	33.3	0.0
20	Хөвсгөл	32.3	5.4	0.0	19.4	43.0	0.0
21	Хэнтий	30.0	7.5	2.5	22.5	37.5	0.0
22	Аймгийн дундаж	22.3	4.1	0.8	28.2	44.5	0.1
23	Улаанбаатар	12.3	7.3	1.0	5.6	68.2	5.6
24	Улсын дундаж	16.4	6.0	0.9	14.8	58.6	3.3

4. ЭМГЭГ СУДЛАЛЫН ШИНЖИЛГЭЭ

2022 оны эхний 8 сарын байдлаар аймаг хотын нэгдсэн эмнэлгүүдэд нас баралтын 2625 тохиолдол бүртгэгдсэнээс 52.9 хувьд нь эмгэг судлалын болон шүүх эмнэлгийн задлан шинжилгээ хийгдсэн байна.

Задлан шинжилгээний хувь Завхан, Дундговь, Дархан-Уул, Хэнтий, Ховд, Хөвсгөл, Говь-Алтай, Сүхбаатар аймгуудад аймгийн дундаж үзүүлэлттээс 0.2-31.1 хувиар доогуур үзүүлэлттэй байна. Улсын хэмжээнд үндсэн оношийн зөрүү 97 тохиолдол бүртгэгдэж, оношийн зөрүүний хувь 7.6 байна.

Хүснэгт 4.1 Эмгэг судлалын шинжилгээний үзүүлэлт, аймгаар

№	Аймаг/хот	Эдийн шинжилгээ	Эсийн шинжилгээ	Аймаг, хотын нэгдсэн эмнэлэгт бүртгэгдсэн нас баралт	Аймаг, хотын нэгдсэн эмнэлэгт хийгдсэн задлан шинжилгээ		Аймаг, хотын нэгдсэн эмнэлгийн амьгүй төрөлт	Амьгүй төрөлтөд хийгдсэн задлан шинжилгээ	Задлан шинжилгээ хийгээгүй	Задлан шинжилгээний хувь	Оношийн зөрүү /гоо/	Оношийн зөрүүний хувь
					Эмгэг судлалын	Шүүх эмнэлгийн						
1	Архангай	600	3558	22	6	5	4	4	11	57.7%	0	0.0%
2	Баян-Өлгий	582	1982	24	14	1	9	7	9	66.7%	2	9.5%
3	Баянхонгор	291	1140	43	23	5	4	4	15	68.1%	0	0.0%
4	Булган	1	875	16	7	2	1	1	7	58.8%	1	12.5%
5	Говь-Алтай	477	1001	40	17	3	1	1	20	51.2%	1	5.6%
6	Говьсүмбэр	0	0	5	1	1	2	2	3	57.1%	0	0.0%
7	Дархан-Уул	838	2854	92	27	4	8	8	61	39.0%	0	0.0%
8	Дорноговь	777	1780	43	21	3	1	0	19	54.5%	4	19.0%
9	Дорнод	606	1035	46	22	6	5	5	18	64.7%	3	11.1%
10	Дундговь	248	1065	19	0	5	2	2	14	33.3%	0	0.0%
11	Завхан	311	691	18	4	0	0	0	14	22.2%	0	0.0%
12	Орхон	1449	2001	62	25	6	9	9	31	56.3%	0	0.0%
13	Өвөрхангай	864	3670	52	28	2	7	7	22	62.7%	1	2.9%
14	Өмнөговь	522	435	29	9	9	2	2	11	64.5%	2	18.2%
15	Сүхбаатар	396	1505	28	14	0	4	3	14	53.1%	0	0.0%
16	Сэлэнгэ	256	3108	31	12	4	3	3	15	55.9%	0	0.0%
17	Төв	771	1795	49	24	0	5	5	25	53.7%	1	3.4%
18	Увс	906	1962	21	11	0	5	5	10	61.5%	2	12.5%
19	Ховд	970	2362	30	11	2	4	3	17	47.1%	1	7.1%
20	Хөвсгөл	622	2624	72	26	7	5	5	39	49.4%	2	6.5%
21	Хэнтий	464	1292	43	16	2	2	2	25	44.4%	2	11.1%
22	Аймгийн дүн	11951	36735	785	318	67	83	78	400	53.3%	22	5.6%
23	Улаанбаатар	28501	16356	1840	758	163	136	121	787	56.6%	75	8.5%
24	Улсын дүн	40452	53091	2625	1076	230	219	199	1187	52.9%	97	7.6%

Эх үүсвэр: Эмгэг судлалын үндэсний төв

5. ХАЛДВАРТ ӨВЧИН

Улсын хэмжээнд 2022 оны эхний 8 сарын байдлаар 28 төрлийн 298366 халдварт өвчний тохиолдол бүртгэгдэж, 10000 хүн амд 875.0 ногдож байна. Өмнөх оны мөн үеэс 82572 тохиолдлоор буюу 10000 хүн амд ногдох өвчлөл 232.3-оор өссөн байна.

10 000 хүн амд ногдох халдварт өвчнийг аймгуудаар харьцуулбал: Өмнөговь (2294.6), Говьсүмбэр (1382.4), Дорноговь (1214.2), Говь-Алтай (1120.9), Дорнод (927.2), Завхан (899.3), Ховд (892.6), Баянхонгор (882.7) аймгууд болон Улаанбаатар хотод (1064.2) байгаа нь улсын дундаж үзүүлэлтээс 7.7-1419.6 өндөр байна.

Хүснэгт 5.1 Халдварт өвчний тохиолдол, нас баралт, төрлөөр

№	Халдварт өвчний төрөл	Өвчлөл			Нас баралт		
		2021 он	2022 он	Өсөлт/ Бууралт	2021 он	2022 он	Өсөлт/ Бууралт
1	Амьсгалын замын халдварт өвчин	1773	3096	1323	45	46	1
2	Бэлгийн замаар дамжих халдварт өвчин	6103	7037	934	5	3	-2
3	Гэдэсний халдварт өвчин	712	2106	1394	0	1	1
4	Зоонозын халдварт өвчин	89	165	76	0	0	0
5	Цусаар дамжих халдварт өвчин	63	126	63	0	1	1
6	Бусад халдварт өвчин	207054	285836	78782	1055	140	-915
7	Нийт халдварт өвчин	215794	298366	82572	1105	191	-914

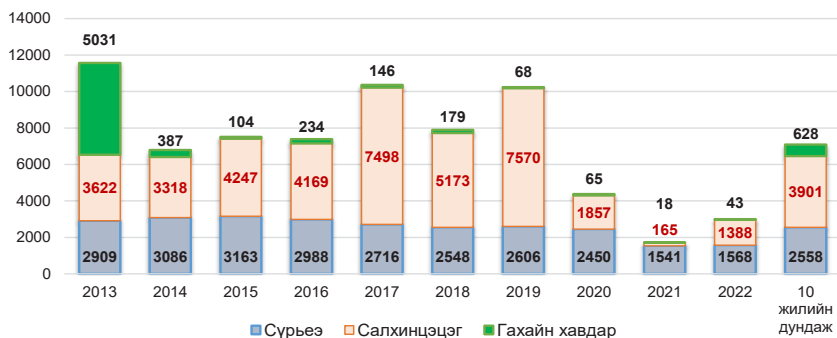
5.1. Халдварт өвчний нас баралт

Улсын хэмжээнд 2022 оны эхний 8 сарын байдлаар халдварт өвчний нас баралтын нийт 191 тохиолдол бүртгэгдсэнээс коронавирүст халдвар (139), сүрьеэ (46), төрөлхийн тэмбүү (3), нярайн бактерт үжил (1), суулгалт халдвар (1), вирүст хепатит (1) тохиолдол тус тус бүртгэгдсэн байна.

5.2. Амьсгалын замын халдварт өвчин

2022 оны эхний 8 сарын байдлаар улсын хэмжээнд амьсгалын замын халдварт өвчний 3096 тохиолдол бүртгэгдэж, нийт халдварт өвчний 1.0 хувийг эзэлж байна. Амьсгалын замын халдварт өвчин өмнөх оноос 1323 тохиолдлоор өссөн байна.

Зураг 5.1 Амьсгалын замын халдварт өвчний тохиолдол

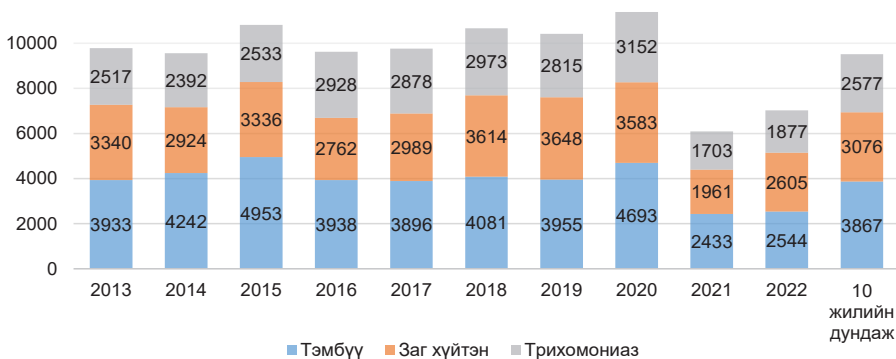


5.3. Бэлгийн замаар дамжих халдварт өвчин

2022 оны эхний 8 сарын байдлаар улсын хэмжээнд бэлгийн замаар дамжих халдварт өвчний 7037 тохиолдол бүртгэгдсэн нь нийт халдварт өвчний 2.4 хувийг эзэлж байна. Өмнөх оны мөн үеэс 934 тохиолдлоор өссөн байна.

Бэлгийн замаар дамжих халдварт өвчний 36.2 хувийг тэмбүү, 37.0 хувийг заг хүйтэн, 26.7 хувийг трихомониаз, 0.2 хувийг ХДХВ/ДОХ тус тус эзэлж байна. Өнгөрсөн оны мөн үетэй харьцуулахад тэмбүүгийн өвчлөл 111 тохиолдлоор өссөн ба 10000 хүн амд ногдох тэмбүүгийн өвчлөл Архангай (15.0), Баянхонгор (13.6), Хөвсгөл (8.2) аймгууд болон Улаанбаатар хотод (9.8) улсын дундаж үзүүлэлтээс 0.7-7.5 өндөр байна.

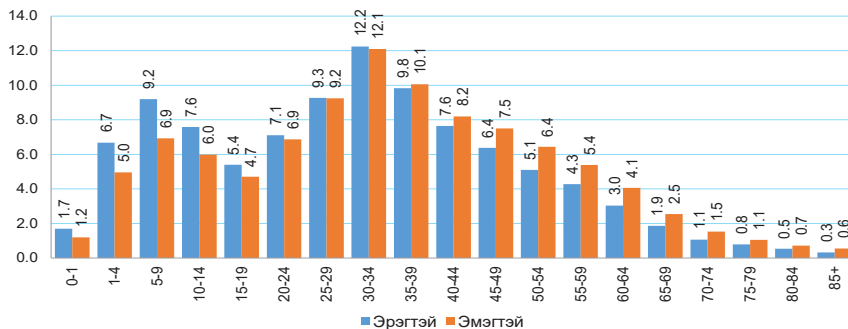
Зураг 5.2 Бэлгийн замаар дамжих халдварт өвчний тохиолдол



5.4. Коронавируст халдвар /COVID-19/

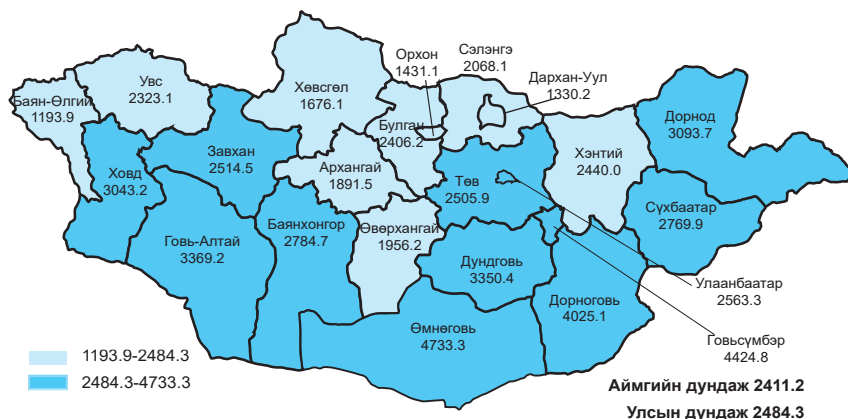
2020 оны 3 сард Монгол Улсад шинэ коронавируст халдварын анхны тохиолдол гадаадаас зөөвөрлөгдөн ирж бүртгэгдсэнээс хойш 847144 тохиолдол бүртгэгдэж, 10000 хүн амд 2484.3 ногдож байна. Үүнээс 2022 оны эхний 8 сарын байдлаар 284735 тохиолдол бууу нийт халдварын 33.6% бүртгэгдсэн байна.

Зураг 5.3 Коронавируст халдварын өвчлөл, /хүйс, насны бүлгээр/



Нийт тохиолдлын 0.1 хувь нь гадаадаас зөөвөрлөгдсөн, 99.9 хувь нь дотоодын халдвар, 42.9 хувь нь эмчлэгдэж, эмнэлгээс гарсан байна. Коронавируст халдварын шалтгаант нас баралтын 2128 тохиолдол бүртгэгдсэн байна.

Зураг 5.4 Коронавируст халдварын өвчлөл, 10 000 хүн амд



Эх, хүүхдийн эрүүл мэндийн үзүүлэлт, 2021, 2022 оны эхний 8 сарын байдлаар

Аймаг хот	Төрсөн эх			Амьд төрсөн хүүхэд			Амьгүй төрсөн хүүхэд	
	2021 онд	2022 онд	5 жилийн дундаж	2021 онд	2022 онд	5 жилийн дундаж	2021 онд	2022 онд
	1. Архангай	1171	863	1085	1177	865	1089	7
2. Баян-Өлгий	1949	1797	1931	1954	1800	1937	15	15
3. Баянхонгор	1252	1074	1294	1266	1075	1302	2	7
4. Булган	617	427	525	622	427	528	1	1
5. Говь-Алтай	879	661	855	883	663	862	6	2
6. Говьсүмбэр	314	230	291	317	228	292	1	2
7. Дархан-Уул	1488	1256	1499	1508	1268	1510	5	8
8. Дорноговь	967	776	884	978	781	890	2	1
9. Дорнод	1194	998	1220	1198	1006	1226	12	8
10. Дундговь	592	442	574	593	442	578	3	2
11. Завхан	968	697	901	973	707	906	4	1
12. Орхон	1692	1461	1681	1704	1469	1692	6	9
13. Өвөрхангай	1468	1268	1527	1471	1264	1530	4	9
14. Өмнөговь	1116	775	1010	1119	782	1015	8	2
15. Сүхбаатар	925	712	858	934	710	862	3	4
16. Сэлэнгэ	1116	866	1084	1124	868	1089	6	7
17. Төв	769	527	708	767	535	711	7	5
18. Увс	1240	1052	1229	1236	1058	1235	14	7
19. Ховд	1362	1139	1419	1375	1141	1426	4	4
20. Хөвсгөл	1801	1475	1795	1805	1483	1798	11	6
21. Хэнтий	1058	842	999	1064	848	1003	3	2
АЙМГИЙН ДҮН	23938	19338	23367	24068	19420	23483	124	106
22. Улаанбаатар	24535	22414	25432	24751	22629	25666	140	132
Улсын дүн	48473	41752	48799	48819	42049	49149	264	238

Эхийн эндэгдэл, 2021, 2022 оны эхний 8 сарын байдлаар

Аймаг хот	Эхийн эндэгдэл /бодит тоо/		Эхийн эндэгдэл /100 000 амьд төрөлтөд/		
	2021 онд	2022 онд	2021 онд	2022 онд	5 жилийн дундаж
1. Архангай	2	0	169.9	0.0	73.4
2. Баян-Өлгий	1	2	51.2	111.1	72.3
3. Баянхонгор	1	1	79.0	93.0	30.7
4. Булган	0	0	0.0	0.0	0.0
5. Говь-Алтай	0	0	0.0	0.0	0.0
6. Говьсүмбэр	0	0	0.0	0.0	0.0
7. Дархан-Уул	0	0	0.0	0.0	0.0
8. Дорноговь	0	1	0.0	128.0	44.9
9. Дорнод	1	0	83.5	0.0	32.6
10. Дундговь	0	0	0.0	0.0	0.0
11. Завхан	1	0	102.8	0.0	22.1
12. Орхон	0	0	0.0	0.0	0.0
13. Өвөрхангай	1	0	68.0	0.0	39.2
14. Өмнөговь	0	0	0.0	0.0	0.0
15. Сүхбаатар	0	1	0.0	140.8	23.2
16. Сэлэнгэ	0	0	0.0	0.0	18.4
17. Төв	1	1	130.4	186.9	56.3
18. Увс	0	0	0.0	0.0	0.0
19. Ховд	1	2	72.7	175.3	112.2
20. Хөвсгөл	1	1	55.4	67.4	55.6
21. Хэнтий	0	1	0.0	117.9	19.9
АЙМГИЙН ДҮН	10	10	41.5	51.5	33.2
22. Улаанбаатар	30	7	121.2	30.9	47.5
УЛСЫН ДҮН	40	17	81.9	40.4	40.7

Төрсөн хүүхдийн мэдээ, 2022 оны эхний 8 сарын байдлаар

Аймаг хот	Амьд төрсөн хүүхэд					Амьгүй төрөлтийн түвшин /1000 нийт төрөлтөд/	
	Бүгд	Эрэгтэй	Эмэгтэй	Төрөөд 1 цагийн дотор хөхөө амласан хүүхдийн эзлэх хувь	2500 граммаас доош жинтэй төрсөн хүүхдийн эзлэх хувь	2021 онд	2022 онд
1. Архангай	865	444	421	94.5	5.3	5.9	4.6
2. Баян-Өлгий	1800	892	908	98.8	4.5	7.6	8.3
3. Баянхонгор	1075	543	532	99.1	4.9	1.6	6.5
4. Булган	427	222	205	94.4	4.4	1.6	2.3
5. Говь-Алтай	663	363	300	97.7	6.0	6.7	3.0
6. Говьсүмбэр	228	127	101	97.8	3.5	3.1	8.7
7. Дархан-Уул	1268	659	609	97.2	4.1	3.3	6.3
8. Дорноговь	781	386	395	98.5	3.5	2.0	1.3
9. Дорнод	1006	526	480	98.2	3.4	9.9	7.9
10. Дундговь	442	212	230	96.4	2.7	5.0	4.5
11. Завхан	707	339	368	95.2	3.8	4.1	1.4
12. Орхон	1469	807	662	99.8	3.9	3.5	6.1
13. Өвөрхангай	1264	658	606	96.0	3.6	2.7	7.1
14. Өмнөговь	782	399	383	98.1	4.0	7.1	2.6
15. Сүхбаатар	710	366	344	90.7	3.0	3.2	5.6
16. Сэлэнгэ	868	448	420	94.4	1.8	5.3	8.0
17. Төв	535	283	252	95.3	6.7	9.0	9.3
18. Увс	1058	539	519	95.7	4.2	11.2	6.6
19. Ховд	1141	591	550	99.6	3.1	2.9	3.5
20. Хөвсгөл	1483	750	733	96.7	3.6	6.1	4.0
21. Хэнтий	848	422	426	99.2	4.6	2.8	2.4
Аймгийн дүн	19420	9976	9444	97.1	4.0	5.1	5.4
22. Улаанбаатар	22629	11640	10989	95.9	5.0	5.6	5.8
Улсын дүн	42049	21616	20433	96.5	4.6	5.4	5.6

ХҮҮХДИЙН ЭНДЭГДЭЛ, 2021, 2022 ОНЫ ЭХНИЙ 8 САРЫН БАЙДЛААР

Аймаг хот	Нялхсын эндэгдэл				Нялхсын эндэгдэл /1000 амьд төрөлтөд/				5 хүртэлх насны хүүхдийн эндэгдэл /1000 амьд төрөлтөд/							
	2021 онд		5 жилийн дундаж		2021 онд		5 жилийн дундаж		2021 онд		5 жилийн дундаж		2021 онд		5 жилийн дундаж	
	онд	онд	онд	онд	онд	онд	онд	онд	онд	онд	онд	онд	онд	онд	онд	онд
1. Архангай	11	12	16	9.3	12.3	13.9	15.1	14	16	23	11.9	18.5	20.7			
2. Баян-Өлгий	24	28	34	12.3	15.6	17.6	10.9	25	43	43	12.8	23.9	22.0			
3. Баянхонгор	7	12	14	5.5	11.2	10.9	11.2	11	13	20	8.7	12.1	15.7			
4. Булган	10	4	9	16.1	9.4	16.7	10.9	9	11	18	16.1	21.1	20.4			
5. Говь-Алтай	19	12	15	21.5	18.1	16.9	9.6	21	17	18	23.8	25.6	20.7			
6. Говьсүмбэр	1	2	2	3.2	8.8	5.5	9.8	1	3	2	3.2	13.2	8.2			
7. Дархан-Уул	18	14	15	11.9	11.0	9.8	9.4	19	16	19	12.6	12.6	12.3			
8. Дорноговь	10	7	8	10.2	9.0	9.4	9.6	13	10	11	13.3	12.8	12.1			
9. Дорнод	10	11	12	8.3	10.9	9.6	6.2	13	15	16	10.9	14.9	13.0			
10. Дундговь	5	4	4	8.4	9.0	6.2	17.0	5	4	5	8.4	9.0	8.3			
11. Завхан	24	11	15	24.7	15.6	3.4	8.0	29	14	20	29.8	19.8	22.5			
12. Орхон	18	5	14	10.6	12.2	14.2	13.6	19	6	16	11.2	4.1	9.6			
13. Өвөрхангай	18	18	21	11.6	15.3	16.0	16.0	14	14	18	12.5	17.9	17.7			
14. Өмнөговь	13	12	16	4.3	8.5	8.6	8.6	5	10	10	5.4	14.1	12.1			
15. Сүхбаатар	4	6	7	10.7	10.4	8.6	14.9	16	15	14	14.2	17.3	12.7			
16. Сэлэнгэ	12	9	9	10.4	26.2	13.4	16.1	14	20	17	18.3	37.4	23.6			
17. Төв	8	14	11	8.9	15.1	13.4	15.5	12	20	21	9.7	18.9	17.0			
18. Увс	11	16	17	18.2	15.8	16.1	12.8	28	26	29	20.4	22.8	20.2			
19. Ховд	25	18	23	15.5	13.5	8.3	12.9	37	24	35	20.5	16.2	19.7			
20. Хөвсгөл	28	20	28	11.3	8.3	12.8	11.9	15	12	17	14.1	14.2	16.9			
21. Хэнтий	12	7	13	12.0	12.5	11.8	11.9	15	12	17	14.1	14.2	16.9			
Аймгийн дүн	288	242	302	11.4	12.1	12.4	12.4	655	643	745	13.4	15.3	15.2			
22. Улаанбаатар	269	266	306	10.9	11.8	11.9	11.9	313	315	355	12.6	13.9	13.8			
Улсын дүн	557	508	608	11.4	12.1	12.4	12.4	655	643	745	13.4	15.3	15.2			

Хүүхдийн эндэгдэл хүйсээр, 2022 оны эхний 8 сарын байдлаар

Аймаг хот	Нялхсын эндэгдэл			5 хүртэлх насны хүүхдийн эндэгдэл		
	Бүгд	Эрэгтэй	Эмэгтэй	Бүгд	Эрэгтэй	Эмэгтэй
1. Архангай	12	4	8	16	8	8
2. Баян-Өлгий	28	14	14	43	24	19
3. Баянхонгор	12	6	6	13	6	7
4. Булган	4	1	3	9	4	5
5. Говь-Алтай	12	7	5	17	10	7
6. Говьсүмбэр	2	1	1	3	2	1
7. Дархан-Уул	14	9	5	16	10	6
8. Дорноговь	7	7	0	10	10	0
9. Дорнод	11	8	3	15	10	5
10. Дундговь	4	4	0	4	4	0
11. Завхан	11	6	5	14	8	6
12. Орхон	5	4	1	6	4	2
13. Өвөрхангай	18	9	9	21	11	10
14. Өмнөговь	12	8	4	14	9	5
15. Сүхбаатар	6	4	2	10	5	5
16. Сэлэнгэ	9	7	2	15	10	5
17. Төв	14	9	5	20	14	6
18. Увс	16	10	6	20	13	7
19. Ховд	18	7	11	26	11	15
20. Хөвсгөл	20	12	8	24	13	11
21. Хэнтий	7	3	4	12	6	6
АЙМГИЙН ДҮН	242	140	102	328	192	136
22. Улаанбаатар	266	165	101	315	194	121
УЛСЫН ДҮН	508	305	203	643	386	257

Нас баралт, 2021, 2022 оны эхний 8 сарын байдлаар

Аймаг хот	Нийт нас баралт			Эмнэлгийн нас баралт			Эмнэлэгт хоног болоогүй		
	2021 онд	2022 онд	5 жилийн дундаж	2021 онд	2022 онд	5 жилийн дундаж	2021 онд	2022 онд	5 жилийн дундаж
1. Архангай	308	337	339	48	45	57	15	15	18
2. Баян-Өлгий	293	336	340	63	46	64	15	17	20
3. Баянхонгор	305	314	314	76	72	75	15	23	21
4. Булган	205	215	211	34	36	36	13	15	13
5. Говь-Алтай	199	212	203	59	66	50	14	17	11
6. Говьсүмбэр	53	57	47	16	15	9	5	6	3
7. Дархан-Уул	299	352	335	100	110	85	24	39	29
8. Дорноговь	222	267	246	55	68	56	14	22	19
9. Дорнод	263	249	275	86	72	83	24	22	26
10. Дундговь	170	159	165	34	32	29	13	14	13
11. Завхан	275	239	250	79	39	56	21	16	16
12. Орхон	366	370	348	101	62	74	31	20	24
13. Өвөрхангай	378	412	394	90	78	88	16	15	23
14. Өмнөговь	196	210	214	34	52	52	10	24	22
15. Сүхбаатар	230	210	234	42	44	45	15	17	16
16. Сэлэнгэ	347	346	337	56	49	37	9	18	11
17. Төв	317	358	320	73	82	60	22	40	23
18. Увс	274	258	286	49	32	44	21	15	15
19. Ховд	255	270	255	53	59	50	12	10	12
20. Хөвсгөл	476	525	519	93	106	94	33	31	28
21. Хэнтий	240	243	242	53	70	56	22	25	20
АЙМГИЙН ДҮН	5671	5941	5874	1294	1235	1202	364	421	382
22. Улаанбаатар	6197	5922	5551	2610	2282	2160	453	439	386
Улсын дүн	11868	11863	11424	3904	3517	3362	817	860	768

Эмнэлгийн тусламж, үйлчилгээний зарим үзүүлэлтүүд 2022 оны эхний 8 сарын байдлаар

Аймаг хот	Нийт үзлэг	Үүнээс						Өр хоног	Дундаж ор лоног	Бүртгэгдсэн өвчлөл	
		Урьдчилан сэргийлэх үзлэг	Өвчний учир амбулаторт	Идэвхитэй хяналт	Гэрийн идэвхитэй	Гэрийн дундаж- аар	2021 онд			2022 онд	5 жилийн дундаж
1. Архангай	222070	67557	114488	21425	14752	3848	96511	6.9	39051	58349	51037
2. Баян-Өлгий	309295	63191	164146	36858	29423	15677	142685	6.8	50150	59185	41488
3. Баянхонгор	186592	39689	89169	30909	23145	3680	18009	7.1	36836	49780	51206
4. Булган	131367	25376	85241	12814	6649	2287	7873	7.2	16924	48611	30475
5. Говь-Алтай	169108	32426	108353	8219	16542	3568	9822	7.3	26930	37619	31163
6. Говьсүмбэр	79910	15198	54920	6733	3024	35	4267	7.2	2563	4651	3753
7. Дархан-Уул	456660	122560	218917	33032	78938	2213	21628	7.1	24103	35450	36031
8. Дорноговь	286284	75198	148533	38598	18448	5507	12934	7.2	49889	62664	55837
9. Дорнод	283116	86452	143163	25738	23919	3844	13502	7.2	29107	52407	34279
10. Дундговь	95184	14792	63876	12977	2649	890	7191	7.6	15478	23704	19510
11. Завхан	195659	37175	126619	14361	9880	7624	13461	7.1	35378	67771	43889
12. Орхон	443347	148451	185214	33107	74763	1812	26417	6.5	37863	50758	37891
13. Өвөрхангай	262469	48929	175215	21290	11378	5657	19107	7.0	30019	42943	40739
14. Өмнөговь	214689	44237	133042	27148	7847	2415	12803	6.9	38849	65588	50725
15. Сүхбаатар	158561	32884	87725	27919	5654	4379	9939	8.0	18102	26536	23921
16. Сэлэнгэ	281629	62217	163451	39835	13919	2207	16257	7.4	22636	42280	30063
17. Төв	217692	80614	111318	17189	6657	1914	11829	7.3	39257	60416	55736
18. Увс	252193	49801	166109	13552	15135	7596	16033	6.7	44498	59551	46099
19. Хөвд	304764	60656	170517	38446	29648	5497	19556	7.5	36737	47138	43180
20. Хөвсгөл	290820	75920	164713	29369	13143	7675	20628	6.8	53904	70169	60257
21. Хэнтий	218367	43964	131440	27517	10075	5371	14405	7.5	42507	58400	42495
Аймгийн дүн	5058716	1227287	2806169	517036	414588	93696	310579	7.1	690781	1023970	829774
22. Улаанбаатар	7721337	1695413	4876742	424494	682493	42195	378948	6.7	613608	936027	787706
Улсын дүн	12760113	2922700	7682911	941530	1097081	135891	689527	6.9	1304389	1959987	1617480

Халдварт өвчин, аймгаар. 2021, 2022 оны эхний 8 сарын байдлаар

Аймаг хот	Нийт халдварт өвчин										Таргал
	Өвчлөл			10 000 хүн амд							
	2021 онд	2022 онд	5 жилийн дундаж	2021 онд	2022 онд	5 жилийн дундаж	2021 онд	2022 онд	5 жилийн дундаж	2021 онд	
1. Архангай	3798	5210	1999	403.7	553.0	212.0	3				3
2. Баян-Өлгий	7419	2250	2053	670.8	199.4	185.3	2				2
3. Баянхонгор	5834	7860	3297	655.8	882.7	371.3	2				2
4. Булган	2681	3063	1332	432.7	494.5	215.1	4				4
5. Говь-Алтай	3737	6481	2193	648.0	1120.9	379.6	4				4
6. Говьсүмбэр	758	2509	723	421.9	1382.4	400.4	2				2
7. Дархан-Уул	8306	1917	2503	776.9	177.9	234.4	3				3
8. Дорноговь	921	8676	2250	129.3	1214.2	316.3	5				5
9. Дорнод	3013	7766	3054	362.6	927.2	369.3	1				1
10. Дундговь	2141	3381	1245	455.7	720.6	265.6	2				2
11. Завхан	2897	6541	2119	398.1	899.3	291.4	5				5
12. Орхон	5195	4485	2266	482.1	412.6	210.2	4				4
13. Өвөрхангай	4418	5461	2318	381.7	471.9	200.2	1				1
14. Өмнөговь	920	16457	3720	130.7	2294.6	521.6	4				4
15. Сүхбаатар	2212	4015	1531	346.6	620.9	239.6	3				3
16. Сэлэнгэ	1899	7285	2159	173.8	669.1	197.8	2				2
17. Төв	5251	7529	2813	563.6	805.5	301.0	13				13
18. Увс	3482	5119	1965	416.9	608.7	234.5	4				4
19. Ховд	2649	8134	2419	292.6	892.6	266.8	2				2
20. Хөвсгөл	3969	5128	2651	292.5	374.9	195.8	11				11
21. Хэнтий	2786	4661	1704	356.4	590.2	217.3	0				0
Аймгийн дүн	74286	123928	46314	422.0	699.9	262.8	77				77
22. Улаанбаатар	141508	174438	72401	885.9	1064.2	451.7	114				114
Улсын дүн	215794	298366	118715	642.7	875.0	352.7	191				191

Халдварт өвчин, төрлөөр 2021, 2022 оны эхний 8 сарын байдлаар

№	Халдварт өвчин /ӨОУА 10 нэршлээр/	Өвчлөл				10 000 хүн амд				Таргалт
		2021 онд		2022 онд		2021 онд		2022 онд		
		Тоо	Өсөлт бууралт	Тоо	Өсөлт бууралт	Тоо	Өсөлт бууралт	Тоо	Өсөлт бууралт	
1	Холер (A00)	0	0	0	0	0.0	0.0	0.0	0.0	0
2	Балнад (A01)	0	0	0	0	0.0	0.0	0.0	0.0	0
3	Сальмонеллэз (A02)	20	158	138	0.1	0.5	0.4	0.4	0.4	0
4	Цусан суулга (A03)	423	1080	657	1.3	3.2	1.9	1.9	1.9	0
5	Бактерийн гаралтай бусад хоолны хордлого (A05)	106	63	-43	0.3	0.2	-0.1	-0.1	-0.1	0
6	Халдварын гаралтай гастроэнтерит ба суулга (A09)	26	10	-16	0.1	0.0	-0.1	-0.1	-0.1	1
7	Сүрьеэ (A15-A19)	1541	1568	27	4.6	4.6	0.0	0.0	0.0	46
8	Тарваган тахал (A20)	1	0	-1	0.0	0.0	0.0	0.0	0.0	0
9	Боом өвчин (A22)	0	2	2	0.0	0.0	0.0	0.0	0.0	0
10	Бруцеллэз (A23)	28	47	19	0.1	0.1	0.0	0.0	0.0	0
11	Татран (A35)	0	0	0	0.0	0.0	0.0	0.0	0.0	0
12	Сахуу (A36)	0	0	0	0.0	0.0	0.0	0.0	0.0	0
13	Хөхүүл ханиад (A37)	0	0	0	0.0	0.0	0.0	0.0	0.0	0
14	Улаан эсэргэнэ (A38)	12	49	37	0.0	0.1	0.1	0.1	0.1	0
15	Менингококк халдвар (A39)	2	2	0	0.0	0.0	0.0	0.0	0.0	0
16	Ёлом (A46)	34	37	3	0.1	0.1	0.0	0.0	0.0	0
17	Хийт үхжил (A48)	0	0	0	0.0	0.0	0.0	0.0	0.0	0
18	Тэмбүү (A50-A53)	2433	2544	111	7.2	7.5	0.2	0.2	0.2	3
	Үүнээс: төрөлхийн тэмбүү (A50)	13	10	-3	-	-	-	-	-	3
19	Гонококк халдвар (A54)	1961	2605	644	5.8	7.6	1.8	1.8	1.8	0
20	Трихомониаз (A59)	1703	1877	174	5.1	5.5	0.4	0.4	0.4	0
21	Спирохетээр сэдээгдсэн бусад халдвар (A69)	1	12	11	0.0	0.0	0.0	0.0	0.0	0

№	Халдварт өвчин /ӨУА 10 нэршлээр/	Өвчлөл				10 000 хүн амд				Нас баралт
		2021 онд	2022 онд	Өсөлт бууралт	2021 онд	2022 онд	Өсөлт бууралт	2022 онд		
22	Хачитт риккетсиоз (A77)	57	95	38	0.2	0.3	0.1	0		
23	Цочмог полиомиелит (A80)	0	0	0	0.0	0.0	0.0	0		
24	Галзуу (A82)	0	1	1	0.0	0.0	0.0	0		
25	Хачигаар дамжих вирус энцефалит (A84)	2	8	6	0.0	0.0	0.0	0		
26	Денге чыррэг (A90)	0	0	0	0.0	0.0	0.0	0		
27	Салхинцэцэг (B01)	165	1388	1223	0.5	4.1	3.6	0		
28	Улаанбурхан (B05)	0	1	1	0.0	0.0	0.0	0		
29	Улаанууд (B06)	1	3	2	0.0	0.0	0.0	0		
30	Халдварт эритема (B08.3)	0	5	5	0.0	0.0	0.0	0		
31	Гар,хөл,амны өвчин (B08.4)	124	783	659	0.4	2.3	1.9	0		
32	Вируст гепатит (B15-B19)	86	144	58	0.3	0.4	0.1	1		
	Вируст гепатит А (B15)	13	12	-1	0.0	0.0	0.0	-		
	Вируст гепатит В (B16)	42	77	35	0.1	0.2	0.1	-		
	Вируст гепатит С (B17.1)	21	49	28	0.1	0.1	0.0	-		
33	ХДХВ/ДОХ (B20-B24)	6	11	5	0.0	0.0	0.0	0		
34	Гахай хавдар (B26)	18	43	25	0.1	0.1	0.0	0		
35	Мөөгөнцөртөх (B45-B49)	874	1093	219	2.6	3.2	0.6	0		
36	Нярайн бактерт үжил (P36)	8	2	-6	0.0	0.0	0.0	1		
37	АЦХАХ/SARS (B34.2)	0	0	0	0.0	0.0	0.0	0		
38	Хумхаа (B50)	0	0	0	0.0	0.0	0.0	0		
39	Коронавирус халдвар (COVID-19)	206162	284735	78573	614.0	835.0	221.0	139		
40	Бүгд	215794	298366	82572	642.7	875.0	232.3	191		

1. Гэдэсний халдварт өвчин

Аймаг хот	A00 Холер /Cholera/						A01 Балнад /Typhoid and paratyphoid fevers/						
	Өвчлөл			10 000 хүн амд			Өвчлөл			10 000 хүн амд			Нас баралт
	2021 онд	2022 онд	5 жилийн дундаж	2021 онд	2022 онд	5 жилийн дундаж	2021 онд	2022 онд	5 жилийн дундаж	2021 онд	2022 онд	5 жилийн дундаж	
1. Архангай	0	0	0	0.0	0.0	0.0	0	0	0	0	0.0	0.0	0
2. Баян-Өлгий	0	0	0	0.0	0.0	0.0	0	0	0	0	0.0	0.0	0
3. Баянхонгор	0	0	0	0.0	0.0	0.0	0	0	0	0	0.0	0.0	0
4. Булган	0	0	0	0.0	0.0	0.0	0	0	0	0	0.0	0.0	0
5. Говь-Алтай	0	0	0	0.0	0.0	0.0	0	0	0	0	0.0	0.0	0
6. Говьсүмбэр	0	0	0	0.0	0.0	0.0	0	0	0	0	0.0	0.0	0
7. Дархан-Уул	0	0	0	0.0	0.0	0.0	0	0	0	0	0.0	0.0	0
8. Дорноговь	0	0	0	0.0	0.0	0.0	0	0	0	0	0.0	0.0	0
9. Дорнод	0	0	0	0.0	0.0	0.0	0	0	0	0	0.0	0.0	0
10. Дундговь	0	0	0	0.0	0.0	0.0	0	0	0	0	0.0	0.0	0
11. Завхан	0	0	0	0.0	0.0	0.0	0	0	0	0	0.0	0.0	0
12. Орхон	0	0	0	0.0	0.0	0.0	0	0	0	0	0.0	0.0	0
13. Өвөрхангай	0	0	0	0.0	0.0	0.0	0	0	0	0	0.0	0.0	0
14. Өмнөговь	0	0	0	0.0	0.0	0.0	0	0	0	0	0.0	0.0	0
15. Сүхбаатар	0	0	0	0.0	0.0	0.0	0	0	0	0	0.0	0.0	0
16. Сэлэнгэ	0	0	0	0.0	0.0	0.0	0	0	0	0	0.0	0.0	0
17. Төв	0	0	0	0.0	0.0	0.0	0	0	0	0	0.0	0.0	0
18. Увс	0	0	0	0.0	0.0	0.0	0	0	0	0	0.0	0.0	0
19. Ховд	0	0	0	0.0	0.0	0.0	0	0	0	0	0.0	0.0	0
20. Хөвсгөл	0	0	0	0.0	0.0	0.0	0	0	0	0	0.0	0.0	0
21. Хэнтий	0	0	0	0.0	0.0	0.0	0	0	0	0	0.0	0.0	0
Аймгийн дүн	0	0	0	0.0	0.0	0.0	0	0	0	0	0.0	0.0	0
22. Улаанбаатар	0	0	0	0.0	0.0	0.0	0	0	0	0	0.0	0.0	0
Улсын дүн	0	0	0	0.0	0.0	0.0	0	0	0	0	0.0	0.0	0

Аймаг хот	A02 Сальмонеллез /Other salmonella infections/										A03 Цусан суулга /Shigellosis/									
	Өвчлөл			10 000 хүн амд			Trade ар Т	Өвчлөл			10 000 хүн амд			Trade ар Т						
	2021 онд	2022 онд	5 жилийн дундаж	2021 онд	2022 онд	5 жилийн дундаж		2021 онд	2022 онд	5 жилийн дундаж	2021 онд	2022 онд	5 жилийн дундаж							
1. Архангай	0	1	2	0.0	0.1	0.2	0	29	21	50	3.1	2.2	5.2	0						
2. Баян-Өлгий	0	0	0	0.0	0.0	0.0	0	3	3	2	0.3	0.3	0.2	0						
3. Баянхонгор	0	0	0	0.0	0.0	0.0	0	0	2	5	0.0	0.2	0.6	0						
4. Булган	0	0	0	0.0	0.0	0.0	0	1	0	6	0.2	0.0	1.0	0						
5. Говь-Алтай	0	0	0	0.0	0.0	0.0	0	2	3	2	0.3	0.5	0.3	0						
6. Говьсүмбэр	0	0	0	0.0	0.0	0.0	0	0	5	2	0.0	2.8	1.4	0						
7. Дархан-Уул	1	0	0	0.1	0.0	0.0	0	13	8	9	1.2	0.7	0.8	0						
8. Дорноговь	2	0	1	0.3	0.0	0.1	0	13	32	33	1.8	4.5	4.7	0						
9. Дорнод	0	2	3	0.0	0.2	0.3	0	17	27	36	2.0	3.2	4.4	0						
10. Дундговь	0	0	0	0.0	0.0	0.0	0	1	3	2	0.2	0.6	0.5	0						
11. Завхан	0	1	0	0.0	0.1	0.0	0	18	4	24	2.5	0.5	3.3	0						
12. Орхон	0	1	0	0.0	0.1	0.0	0	38	14	56	3.5	1.3	5.3	0						
13. Өвөрхангай	0	5	2	0.0	0.4	0.2	0	0	17	61	0.0	1.5	5.2	0						
14. Өмнөговь	2	0	2	0.3	0.0	0.3	0	9	18	15	1.3	2.5	2.2	0						
15. Сүхбаатар	0	0	1	0.0	0.0	0.1	0	13	13	26	2.0	2.0	4.1	0						
16. Сэлэнгэ	0	0	0	0.0	0.0	0.0	0	5	5	17	0.5	0.5	1.5	0						
17. Төв	3	17	8	0.3	1.8	0.8	0	8	12	13	0.9	1.3	1.4	0						
18. Увс	0	1	1	0.0	0.1	0.1	0	8	5	21	1.0	0.6	2.5	0						
19. Ховд	0	0	0	0.0	0.0	0.0	0	1	5	2	0.1	0.5	0.2	0						
20. Хөвсгөл	0	2	1	0.0	0.1	0.1	0	26	17	47	1.9	1.2	3.5	0						
21. Хэнтий	0	2	1	0.0	0.3	0.1	0	4	13	15	0.5	1.6	2.0	0						
АЙМГИЙН ДҮН	8	32	22	0.0	0.2	0.1	0	209	227	444	1.2	1.3	2.5	0						
22. Улаанбаатар	12	126	144	0.1	0.8	0.9	0	214	853	1803	1.3	5.2	12.0	0						
Улсын дүн	20	158	165	0.1	0.5	0.5	0	423	1080	2247	1.3	3.2	6.9	0						

Аймаг хот	A05 Бактерийн гаралтай бусад хоолны хордлого /Other bacterial foodborne intoxications/										A09 Халдварын гаралтай гастронтерит ба суулга /Diarrhoea and gastroenteritis of presumed infectious origin/									
	Өвчлөл					10 000 хүн амд					Өвчлөл					10 000 хүн амд				
	2021 онд	2022 онд	5 жилийн дундаж	2021 онд	2022 онд	5 жилийн дундаж	2021 онд	2022 онд	5 жилийн дундаж	2021 онд	2022 онд	5 жилийн дундаж	2021 онд	2022 онд	5 жилийн дундаж	2021 онд	2022 онд	5 жилийн дундаж		
1. Архангай	0	0	0	0.0	0.0	0.0	0	0	0	0	0	0	0	0	0	0	0	0		
2. Баян-Өлгий	0	0	0	0.0	0.0	0.0	0	0	0	0	0	0	0	0	0	0	0	0		
3. Баянхонгор	43	0	9	4.8	0.0	1.0	0	1	2	10	0.1	0.2	1.1	0						
4. Булган	0	0	0	0.0	0.0	0.0	0	2	4	12	0.3	0.6	1.9	0						
5. Говь-Алтай	0	0	0	0.0	0.0	0.0	0	0	1	0	0.0	0.2	0.0	0						
6. Говьсүмбэр	0	0	0	0.0	0.0	0.0	0	0	0	0	0.0	0.0	0.0	0						
7. Дархан-Уул	0	0	0	0.0	0.0	0.0	0	0	0	0	0.0	0.0	0.0	0						
8. Дорноговь	0	0	0	0.0	0.0	0.0	0	0	0	0	0.0	0.0	0.0	0						
9. Дорнод	0	0	3	0.0	0.0	0.3	0	0	0	0	0.0	0.0	0.0	0						
10. Дундговь	0	0	0	0.0	0.0	0.0	0	4	0	1	0.9	0.0	0.2	0						
11. Завхан	0	3	3	0.0	0.4	0.4	0	0	1	1	0.0	0.1	0.1	0						
12. Орхон	3	38	17	0.3	3.5	1.6	0	11	0	44	1.0	0.0	4.2	0						
13. Өвөрхангай	0	0	7	0.0	0.0	0.6	0	0	0	0	0.0	0.0	0.0	0						
14. Өмнөговь	50	0	31	7.1	0.0	4.5	0	0	0	0	0.0	0.0	0.0	0						
15. Сүхбаатар	0	0	0	0.0	0.0	0.0	0	0	0	0	0.0	0.0	0.0	0						
16. Сэлэнгэ	0	0	0	0.0	0.0	0.0	0	0	0	0	0.0	0.0	0.0	0						
17. Төв	0	3	4	0.0	0.3	0.5	0	0	0	0	0.0	0.0	0.0	0						
18. Увс	0	0	0	0.0	0.0	0.0	0	0	1	0	0.0	0.1	0.0	0						
19. Хөвд	0	0	0	0.0	0.0	0.0	0	0	0	0	0.0	0.0	0.0	0						
20. Хөвсгөл	1	6	5	0.1	0.4	0.4	0	6	0	5	0.4	0.0	0.4	0						
21. Хэнтий	0	0	4	0.0	0.0	0.5	0	2	0	0	0.3	0.0	0.1	0						
Аймгийн дүн	97	50	81	0.6	0.3	0.4	0	26	9	74	0.1	0.1	0.4	0						
22. Улаанбаатар	9	13	192	0.1	0.1	1.3	0	0	1	0	0.0	0.0	0.0	1						
Улсын дүн	106	63	273	0.3	0.2	0.8	0	26	10	75	0.1	0.0	0.2	1						

Аймаг хот	A80 Цочмог полиомиелит /Acute poliomyelitis/										B08.4 Гар, хөл, амны өвчин /Hand, foot and mouth disease/									
	Өвчлөл			10 000 хүн амд			Таргалт	Өвчлөл			10 000 хүн амд			Таргалт						
	2021 онд	2022 онд	5 жилийн дундаж	2021 онд	2022 онд	5 жилийн дундаж		2021 онд	2022 онд	5 жилийн дундаж	2021 онд	2022 онд	5 жилийн дундаж							
1. Архангай	0	0	0	0.0	0.0	0.0	0	9	0	5	1.0	0.0	0.6	0						
2. Баян-Өлгий	0	0	0	0.0	0.0	0.0	0	2	3	1	0.2	0.3	0.1	0						
3. Баянхонгор	0	0	0	0.0	0.0	0.0	0	9	6	22	1.0	0.7	2.5	0						
4. Булган	0	0	0	0.0	0.0	0.0	0	5	9	13	0.8	1.5	2.1	0						
5. Говь-Алтай	0	0	0	0.0	0.0	0.0	0	14	6	13	2.4	1.0	2.2	0						
6. Говьсүмбэр	0	0	0	0.0	0.0	0.0	0	2	8	8	1.1	4.4	4.5	0						
7. Дархан-Уул	0	0	0	0.0	0.0	0.0	0	2	54	98	0.2	5.0	9.3	0						
8. Дорноговь	0	0	0	0.0	0.0	0.0	0	0	5	6	0.0	0.7	0.8	0						
9. Дорнод	0	0	0	0.0	0.0	0.0	0	28	59	93	3.4	7.0	11.5	0						
10. Дундговь	0	0	0	0.0	0.0	0.0	0	5	11	21	1.1	2.3	4.6	0						
11. Завхан	0	0	0	0.0	0.0	0.0	0	0	3	5	0.0	0.4	0.7	0						
12. Орхон	0	0	0	0.0	0.0	0.0	0	4	19	12	0.4	1.7	1.1	0						
13. Өвөрхангай	0	0	0	0.0	0.0	0.0	0	1	6	25	0.1	0.5	2.2	0						
14. Өмнөговь	0	0	0	0.0	0.0	0.0	0	6	46	22	0.9	6.4	3.2	0						
15. Сүхбаатар	0	0	0	0.0	0.0	0.0	0	19	4	16	3.0	0.6	2.6	0						
16. Сэлэнгэ	0	0	0	0.0	0.0	0.0	0	0	0	1	0.0	0.0	0.1	0						
17. Төв	0	0	0	0.0	0.0	0.0	0	3	26	28	0.3	2.8	3.0	0						
18. Увс	0	0	0	0.0	0.0	0.0	0	2	0	2	0.2	0.0	0.3	0						
19. Ховд	0	0	0	0.0	0.0	0.0	0	0	8	6	0.0	0.9	0.6	0						
20. Хөвсгөл	0	0	0	0.0	0.0	0.0	0	3	1	11	0.2	0.1	0.8	0						
21. Хэнтий	0	0	0	0.0	0.0	0.0	0	0	30	8	0.0	3.8	1.0	0						
Аймгийн дүн	0	0	0	0.0	0.0	0.0	0	114	304	417	0.6	1.7	2.4	0						
22. Улаанбаатар	0	0	0	0.0	0.0	0.0	0	10	479	602	0.1	2.9	4.0	0						
Улсын дүн	0	0	0	0.0	0.0	0.0	0	124	783	1019	0.4	2.3	3.2	0						

Аймаг хот	B15-B19 Вируст хелпатит /Viral hepatitis/										B15 Вируст хелпатит A /Acute hepatitis A/									
	Өвчлөл					10 000 хүн амд					Өвчлөл					10 000 хүн амд				
	2021 онд	2022 онд	5 жилийн дундаж	2021 онд	2022 онд	5 жилийн дундаж	2021 онд	2022 онд	5 жилийн дундаж	Нэг багарт	2021 онд	2022 онд	5 жилийн дундаж	2021 онд	2022 онд	5 жилийн дундаж	2021 онд	2022 онд	5 жилийн дундаж	Нэг багарт
1. Архангай	2	2	3	0.2	0.2	0.3	0	0	1	0	0	0.1	0.1	0	0	0.1	0.1	0	0	0
2. Баян-Өлгий	9	10	26	0.8	0.9	2.4	0	9	3	21	0.8	0.3	2.0	0	0	0.0	0.0	0	0	0
3. Баянхонгор	3	3	7	0.3	0.3	0.9	0	0	0	0	0.0	0.0	0.0	0	0	0.0	0.0	0	0	0
4. Булган	0	4	2	0.0	0.6	0.3	0	0	0	0	0.0	0.0	0.0	0	0	0.0	0.0	0	0	0
5. Говь-Алтай	3	0	2	0.5	0.0	0.3	0	0	0	0	0.0	0.0	0.0	0	0	0.0	0.0	0	0	0
6. Говьсүмбэр	0	3	1	0.0	1.7	0.6	0	0	0	0	0.0	0.0	0.0	0	0	0.0	0.0	0	0	0
7. Дархан-Уул	4	5	5	0.4	0.5	0.5	0	0	0	1	0.0	0.0	0.1	0	0	0.0	0.0	0	0	0
8. Дорноговь	3	4	4	0.4	0.6	0.6	0	0	0	0	0.0	0.0	0.0	0	0	0.0	0.0	0	0	0
9. Дорнод	1	0	3	0.1	0.0	0.3	0	0	0	0	0.0	0.0	0.0	0	0	0.0	0.0	0	0	0
10. Дундговь	3	2	3	0.6	0.4	0.6	0	1	1	0	0.2	0.2	0.1	0	0	0.0	0.0	0	0	0
11. Завхан	0	1	3	0.0	0.1	0.4	0	0	0	1	0.0	0.0	0.2	0	0	0.0	0.0	0	0	0
12. Орхон	0	0	3	0.0	0.0	0.3	0	0	0	0	0.0	0.0	0.0	0	0	0.0	0.0	0	0	0
13. Өвөрхангай	2	5	5	0.2	0.4	0.4	0	1	0	0	0.1	0.0	0.0	0	0	0.0	0.0	0	0	0
14. Өмнөговь	0	5	4	0.0	0.7	0.6	0	0	0	0	0.0	0.0	0.0	0	0	0.0	0.0	0	0	0
15. Сүхбаатар	3	3	2	0.5	0.5	0.3	0	1	1	0	0.2	0.2	0.1	0	0	0.0	0.0	0	0	0
16. Сэлэнгэ	0	0	1	0.0	0.0	0.1	0	0	0	0	0.0	0.0	0.0	0	0	0.0	0.0	0	0	0
17. Төв	2	1	1	0.2	0.1	0.1	0	0	1	0	0.0	0.1	0.0	0	0	0.0	0.0	0	0	0
18. Увс	6	3	8	0.7	0.4	0.9	0	0	0	0	0.0	0.0	0.0	0	0	0.0	0.0	0	0	0
19. Ховд	0	6	6	0.0	0.7	0.7	0	0	0	1	0.0	0.0	0.1	0	0	0.0	0.0	0	0	0
20. Хөвсгөл	1	6	7	0.1	0.4	0.5	0	0	1	1	0.0	0.1	0.1	0	0	0.0	0.0	0	0	0
21. Хэнтий	2	2	4	0.3	0.3	0.5	0	1	0	1	0.1	0.0	0.1	0	0	0.0	0.0	0	0	0
АЙМГИЙН ДҮН	44	65	99	0.2	0.4	0.6	0	13	8	29	0.1	0.0	0.2	0	0	0.0	0.0	0	0	0
22. Улаанбаатар	42	79	120	0.3	0.5	0.8	1	0	4	5	0.0	0.0	0.0	0	0	0.0	0.0	0	0	0
Улсын дүн	86	144	219	0.3	0.4	0.7	1	13	12	34	0.0	0.0	0.1	0	0	0.0	0.0	0	0	0

2. Амьсгалын замын халдварт өвчин

Аймаг хот	А15-A19 Сурьез/Tuberculosis/										А36 Сахуу/Diphtheria/									
	Өвчлөл					10 000 хүн амд					Өвчлөл					10 000 хүн амд				
	2021 онд	2022 онд	5 жилийн дундаж	2021 онд	2022 онд	5 жилийн дундаж	2021 онд	2022 онд	5 жилийн дундаж	Нэгараг	2021 онд	2022 онд	5 жилийн дундаж	2021 онд	2022 онд	5 жилийн дундаж	Нэгараг			
1. Архангай	21	20	34	2.2	2.1	3.6	0	0	0	0	0	0	0	0	0	0	0			
2. Баян-Өлгий	14	24	24	1.3	2.1	2.2	0	0	0	0	0	0	0	0	0	0	0			
3. Баянхонгор	20	29	31	2.2	3.3	3.5	0	0	0	0	0	0	0	0	0	0	0			
4. Булган	19	14	23	3.1	2.3	3.7	0	0	0	0	0	0	0	0	0	0	0			
5. Говь-Алтай	15	18	17	2.6	3.1	3.0	1	0	0	0	0	0	0	0	0	0	0			
6. Говьсүмбэр	8	8	14	4.5	4.4	7.7	0	0	0	0	0	0	0	0	0	0	0			
7. Дархан-Уул	62	77	87	5.8	7.1	8.2	0	0	0	0	0	0	0	0	0	0	0			
8. Дорноговь	28	20	45	3.9	2.8	6.5	1	0	0	0	0	0	0	0	0	0	0			
9. Дорнод	34	36	58	4.1	4.3	7.2	1	0	0	0	0	0	0	0	0	0	0			
10. Дундговь	14	16	17	3.0	3.4	3.5	0	0	0	0	0	0	0	0	0	0	0			
11. Завхан	9	25	23	1.2	3.4	3.2	1	0	0	0	0	0	0	0	0	0	0			
12. Орхон	31	34	48	2.9	3.1	4.5	4	0	0	0	0	0	0	0	0	0	0			
13. Өвөрхангай	21	24	31	1.8	2.1	2.7	0	0	0	0	0	0	0	0	0	0	0			
14. Өмнөговь	8	8	14	1.1	1.1	2.0	0	0	0	0	0	0	0	0	0	0	0			
15. Сүхбаатар	33	45	47	5.2	7.0	7.5	0	0	0	0	0	0	0	0	0	0	0			
16. Сэлэнгэ	41	52	85	3.8	4.8	7.7	0	0	0	0	0	0	0	0	0	0	0			
17. Төв	42	44	66	4.5	4.7	7.0	4	0	0	0	0	0	0	0	0	0	0			
18. Увс	25	32	29	3.0	3.8	3.4	3	0	0	0	0	0	0	0	0	0	0			
19. Ховд	16	32	29	1.8	3.5	3.3	0	0	0	0	0	0	0	0	0	0	0			
20. Хөвсгөл	36	45	62	2.7	3.3	4.6	2	0	0	0	0	0	0	0	0	0	0			
21. Хэнтий	51	44	67	6.5	5.6	8.7	0	0	0	0	0	0	0	0	0	0	0			
Аймгийн дүн	548	647	850	3.1	3.7	4.9	17	0	0	0	0	0	0	0	0	0	0			
22. Улаанбаатар	993	921	1292	6.2	5.6	8.4	29	0	0	0	0	0	0	0	0	0	0			
Улсын дүн	1541	1568	2143	4.6	4.6	6.5	46	0	0	0	0	0	0	0	0	0	0			

Аймаг хот	А37 Хөхүүл ханиад /Whooping cough/						А38 Улаан эсэргэнэ /Scarlet fever/							
	Өвчлөл			10 000 хүн амд			Өвчлөл			10 000 хүн амд			Улаан эсэргэнэ	
	2021 онд	2022 онд	5 жилийн дундаж	2021 онд	2022 онд	5 жилийн дундаж	2021 онд	2022 онд	5 жилийн дундаж	2021 онд	2022 онд	5 жилийн дундаж		
1. Архангай	0	0	0	0.0	0.0	0.0	0	0	0	0	0	0	0	0
2. Баян-Өлгий	0	0	0	0.0	0.0	0.0	0	0	0	0	0	0	0	0
3. Баянхонгор	0	0	0	0.0	0.0	0.0	1	1	1	0.1	0.1	0.1	0	0
4. Булган	0	0	0	0.0	0.0	0.0	0	1	2	0.0	0.2	0.3	0	0
5. Говь-Алтай	0	0	0	0.0	0.0	0.0	0	0	0	0.0	0.0	0.0	0	0
6. Говьсүмбэр	0	0	0	0.0	0.0	0.0	0	0	0	0.0	0.0	0.0	0	0
7. Дархан-Уул	0	0	0	0.0	0.0	0.0	2	3	22	0.2	0.3	2.1	0	0
8. Дорноговь	0	0	0	0.0	0.0	0.0	0	0	0	0.0	0.0	0.0	0	0
9. Дорнод	0	0	0	0.0	0.0	0.0	0	2	6	0.0	0.2	0.7	0	0
10. Дундговь	0	0	0	0.0	0.0	0.0	1	0	3	0.2	0.0	0.7	0	0
11. Завхан	0	0	0	0.0	0.0	0.0	0	0	0	0.0	0.0	0.0	0	0
12. Орхон	0	0	0	0.0	0.0	0.0	0	0	0	0.0	0.0	0.0	0	0
13. Өвөрхангай	0	0	0	0.0	0.0	0.0	0	0	2	0.0	0.0	0.2	0	0
14. Өмнөговь	0	0	0	0.0	0.0	0.0	0	2	7	0.0	0.3	1.1	0	0
15. Сүхбаатар	0	0	0	0.0	0.0	0.0	0	0	0	0.0	0.0	0.1	0	0
16. Сэлэнгэ	0	0	0	0.0	0.0	0.0	0	0	0	0.0	0.0	0.0	0	0
17. Төв	0	0	0	0.0	0.0	0.0	0	3	1	0.0	0.3	0.1	0	0
18. Увс	0	0	0	0.0	0.0	0.0	2	0	1	0.2	0.0	0.1	0	0
19. Хөвд	0	0	0	0.0	0.0	0.0	0	0	2	0.0	0.0	0.2	0	0
20. Хөвсгөл	0	0	0	0.0	0.0	0.0	0	0	0	0.0	0.0	0.0	0	0
21. Хэнтий	0	0	0	0.0	0.0	0.0	0	0	0	0.0	0.0	0.0	0	0
АЙМГИЙН ДҮН	0	0	0	0.0	0.0	0.0	8	13	50	0.0	0.1	0.3	0	0
22. Улаанбаатар	0	0	0	0.0	0.0	0.0	4	36	245	0.0	0.2	1.6	0	0
УЛСЫН ДҮН	0	0	0	0.0	0.0	0.0	12	49	295	0.0	0.1	0.9	0	0

Аймаг хот	А39 Менингококкт халдвар /Meningococcal infection/										А46 Ёлом /Erysipelas/									
	Өвчлөл					10 000 хүн амд					Үрэлт					10 000 хүн амд				
	2021 онд	2022 онд	5 жилийн дундаж	2021 онд	2022 онд	5 жилийн дундаж	2021 онд	2022 онд	5 жилийн дундаж	2021 онд	2022 онд	5 жилийн дундаж	2021 онд	2022 онд	5 жилийн дундаж	2021 онд	2022 онд	5 жилийн дундаж		
1. Архангай	1	1	0	0.1	0.1	0.0	0	0	0	0	0	0	1	2	1	0.1	0.2	0.1	0	
2. Баян-Өлгий	0	0	0	0.0	0.0	0.0	0	0	0	0	0	0	1	0	0	0.1	0.0	0.0	0	
3. Баянхонгор	0	0	0	0.0	0.0	0.0	0	0	0	0	0	0	1	1	4	0.1	0.1	0.4	0	
4. Булган	0	0	0	0.0	0.0	0.0	0	0	0	0	0	0	0	1	1	0.0	0.2	0.2	0	
5. Говь-Алтай	0	0	0	0.0	0.0	0.0	0	0	0	0	0	0	1	1	1	0.2	0.2	0.2	0	
6. Говьсүмбэр	0	0	0	0.0	0.0	0.0	0	0	0	0	0	0	0	1	1	0.0	0.6	0.5	0	
7. Дархан-Уул	0	0	0	0.0	0.0	0.0	0	0	0	0	0	0	3	1	2	0.3	0.1	0.2	0	
8. Дорноговь	0	0	0	0.0	0.0	0.0	0	0	0	0	0	0	0	0	1	0.0	0.0	0.1	0	
9. Дорнод	0	0	0	0.0	0.0	0.0	0	0	0	0	0	0	4	5	4	0.5	0.6	0.5	0	
10. Дундговь	0	0	0	0.0	0.0	0.0	0	0	0	0	0	0	1	2	0.2	0.4	0.4	0	0	
11. Завхан	0	0	0	0.0	0.0	0.0	0	0	0	0	0	0	0	0	1	0.0	0.0	0.1	0	
12. Орхон	0	0	0	0.0	0.0	0.0	0	0	0	0	0	0	0	0	0	0.0	0.0	0.0	0	
13. Өвөрхангай	0	0	0	0.0	0.0	0.0	0	0	0	0	0	0	1	1	3	0.1	0.1	0.3	0	
14. Өмнөговь	0	0	0	0.0	0.0	0.0	0	0	0	0	0	0	1	1	1	0.1	0.1	0.2	0	
15. Сүхбаатар	0	0	0	0.0	0.0	0.0	0	0	0	0	0	0	0	0	0	0.0	0.0	0.0	0	
16. Сэлэнгэ	0	0	0	0.0	0.0	0.0	0	0	0	0	0	0	0	0	0	0.0	0.0	0.0	0	
17. Төв	0	0	0	0.0	0.0	0.0	0	0	0	0	0	0	1	4	1	0.1	0.4	0.1	0	
18. Увс	0	0	1	0.0	0.0	0.2	0	0	0	0	0.2	0	3	1	3	0.4	0.1	0.4	0	
19. Ховд	0	0	0	0.0	0.0	0.0	0	0	0	0	0.0	0	5	0	2	0.6	0.0	0.3	0	
20. Хөвсгөл	0	0	0	0.0	0.0	0.0	0	0	0	0	0.0	0	5	2	5	0.4	0.1	0.4	0	
21. Хэнтий	0	0	0	0.0	0.0	0.0	0	0	0	0	0.0	0	2	0	1	0.3	0.0	0.1	0	
Аймгийн дүн	1	1	4	0.0	0.0	0.0	0	0	0	0	0.0	0	30	23	37	0.2	0.1	0.2	0	
22. Улаанбаатар	1	1	5	0.0	0.0	0.0	0	4	14	45	0.0	0.1	0.3	0	0	0	0	0	0	
Улсын дүн	2	2	9	0.0	0.0	0.0	0	34	37	82	0.1	0.1	0.3	0	0	0.1	0.1	0.3	0	

Аймаг хот	А48 Хийт үзжил /Gas gangrene/										B01 Салхинцэцэг /Varicella/									
	Өвчлөл					10 000 хүн амд					Өвчлөл					10 000 хүн амд				
	2021 онд	2022 онд	5 жилийн дундаж	2021 онд	2022 онд	5 жилийн дундаж	2021 онд	2022 онд	5 жилийн дундаж	Таргал	2021 онд	2022 онд	5 жилийн дундаж	2021 онд	2022 онд	5 жилийн дундаж	Таргал			
1. Архангай	0	0	0	0.0	0.0	0.0	0	1	29	26	0.1	3.1	2.7	0						
2. Баян-Өлгий	0	0	0	0.0	0.0	0.0	0	1	6	8	0.1	0.5	0.7	0						
3. Баянхонгор	0	0	0	0.0	0.0	0.0	0	7	14	41	0.8	1.6	4.6	0						
4. Булган	0	0	0	0.0	0.0	0.0	0	4	7	28	0.6	1.1	4.5	0						
5. Говь-Алтай	0	0	0	0.0	0.0	0.0	0	7	13	42	1.2	2.2	7.2	0						
6. Говьсүмбэр	0	0	0	0.0	0.0	0.0	0	0	8	19	0.0	4.4	10.8	0						
7. Дархан-Уул	0	0	0	0.0	0.0	0.0	0	2	17	135	0.2	1.6	12.8	0						
8. Дорноговь	0	0	0	0.0	0.0	0.0	0	6	10	58	0.8	1.4	8.4	0						
9. Дорнод	0	0	0	0.0	0.0	0.0	0	16	51	134	1.9	6.1	16.5	0						
10. Дундговь	0	0	0	0.0	0.0	0.0	0	13	4	43	2.8	0.9	9.3	0						
11. Завхан	0	0	0	0.0	0.0	0.0	0	12	47	45	1.6	6.5	6.2	0						
12. Орхон	0	0	0	0.0	0.0	0.0	0	3	5	33	0.3	0.5	3.1	0						
13. Өвөрхангай	0	0	0	0.0	0.0	0.0	0	4	101	67	0.3	8.7	5.7	0						
14. Өмнөговь	0	0	0	0.0	0.0	0.0	0	4	29	71	0.6	4.0	10.6	0						
15. Сүхбаатар	0	0	0	0.0	0.0	0.0	0	3	9	78	0.5	1.4	12.6	0						
16. Сэлэнгэ	0	0	0	0.0	0.0	0.0	0	0	8	12	0.0	0.7	1.1	0						
17. Төв	0	0	0	0.0	0.0	0.0	0	3	56	56	0.3	6.0	5.9	0						
18. Увс	0	0	0	0.0	0.0	0.0	0	3	15	49	0.4	1.8	5.9	0						
19. Ховд	0	0	0	0.0	0.0	0.0	0	4	40	74	0.4	4.4	8.4	0						
20. Хөвсгөл	0	0	0	0.0	0.0	0.0	0	17	44	170	1.3	3.2	12.8	0						
21. Хэнтий	0	0	0	0.0	0.0	0.0	0	11	17	45	1.4	2.2	5.9	0						
АЙМГИЙН ДҮН	0	0	0	0.0	0.0	0.0	0	121	530	1234	0.7	3.0	7.1	0						
22. Улаанбаатар	0	0	0	0.0	0.0	0.0	0	44	858	1997	0.3	5.2	13.3	0						
УЛСЫН ДҮН	0	0	0	0.0	0.0	0.0	0	165	1388	3231	0.5	4.1	10.0	0						

Аймаг хот	B05 Улаанбурхан /Measles/						B06 Улаанууд /Rubella/					
	Өвчлөл			10 000 хүн амд			Өвчлөл			10 000 хүн амд		
	2021 онд	2022 онд	5 жилийн дундаж	2021 онд	2022 онд	5 жилийн дундаж	2021 онд	2022 онд	5 жилийн дундаж	2021 онд	2022 онд	5 жилийн дундаж
1. Архангай	0	0	0	0.0	0.0	0.0	0	0	0	0.0	0.0	0.1
2. Баян-Өлгий	0	0	0	0.0	0.0	0.0	0	0	0	0.0	0.0	0.0
3. Баянхонгор	0	0	0	0.0	0.0	0.0	0	0	0	0.0	0.0	0.0
4. Булган	0	0	0	0.0	0.0	0.0	0	0	0	0.0	0.0	0.0
5. Говь-Алтай	0	0	0	0.0	0.0	0.0	0	0	0	0.0	0.0	0.0
6. Говьсүмбэр	0	0	0	0.0	0.0	0.1	0	0	0	0.0	0.0	0.0
7. Дархан-Уул	0	0	0	0.0	0.0	0.0	1	0	0	0.1	0.0	0.0
8. Дорноговь	0	0	0	0.0	0.0	0.0	0	0	0	0.0	0.0	0.0
9. Дорнод	0	0	0	0.0	0.0	0.0	0	0	0	0.0	0.0	0.0
10. Дундговь	0	0	0	0.0	0.0	0.0	0	0	0	0.0	0.0	0.0
11. Завхан	0	0	0	0.0	0.0	0.0	0	0	0	0.0	0.0	0.0
12. Орхон	0	0	0	0.0	0.0	0.0	0	0	0	0.0	0.0	0.0
13. Өвөрхангай	0	0	0	0.0	0.0	0.0	0	0	0	0.0	0.0	0.0
14. Өмнөговь	0	0	0	0.0	0.0	0.0	0	0	1	0.0	0.0	0.1
15. Сүхбаатар	0	0	0	0.0	0.0	0.0	0	0	0	0.0	0.0	0.0
16. Сэлэнгэ	0	0	0	0.0	0.0	0.0	0	0	0	0.0	0.0	0.0
17. Төв	0	1	0	0.0	0.1	0.0	0	2	1	0.0	0.2	0.1
18. Увс	0	0	0	0.0	0.0	0.0	0	0	0	0.0	0.0	0.0
19. Хөвд	0	0	0	0.0	0.0	0.0	0	0	0	0.0	0.0	0.0
20. Хөвсгөл	0	0	0	0.0	0.0	0.0	0	0	0	0.0	0.0	0.0
21. Хэнтий	0	0	0	0.0	0.0	0.0	0	0	0	0.0	0.0	0.0
Аймгийн дүн	0	1	1	0.0	0.0	0.0	1	2	2	0.0	0.0	0.0
22. Улаанбаатар	0	0	0	0.0	0.0	0.0	0	1	0	0.0	0.0	0.0
Улсын дүн	0	1	1	0.0	0.0	0.0	1	3	3	0.0	0.0	0.0

Аймаг хот	B08.3 Халдварт эритема /Erythema infectiosum/						B26 Гахай хавдар /Mumps/					
	Өвчлөл		10 000 хүн амд		Түрэг аг Н	Түрэг аг Н	Өвчлөл		10 000 хүн амд		Түрэг аг Н	Түрэг аг Н
	2021 онд	2022 онд	5 жилийн дундаж	2021 онд			2022 онд	5 жилийн дундаж	2021 онд	2022 онд		
1. Архангай	0	0	0	0.0	0.0	0	0	0	0.0	0.0	0	0
2. Баян-Өлгий	0	0	0	0.0	0.0	0	0	0	0.0	0.0	0	0
3. Баянхонгор	0	0	0	0.0	0.0	0	1	2	0.1	0.2	0	0
4. Булган	0	0	0	0.0	0.0	0	0	0	0.0	0.0	0	0
5. Говь-Алтай	0	0	0	0.0	0.0	0	0	0	1	0.0	0.1	0
6. Говьсүмбэр	0	0	0	0.0	0.0	0	0	0	0.0	0.0	0	0
7. Дархан-Уул	0	0	0	0.0	0.0	0	5	7	0.5	0.6	0.8	0
8. Дорноговь	0	0	0	0.0	0.0	0	0	0	0.0	0.0	0	0
9. Дорнод	0	0	0	0.0	0.0	0	5	20	0.6	2.4	2.0	0
10. Дундговь	0	0	0	0.0	0.0	0	0	0	1	0.0	0.2	0
11. Завхан	0	0	0	0.0	0.0	0	0	1	0	0.1	0.0	0
12. Орхон	0	0	0	0.0	0.0	0	0	1	0	0.1	0.0	0
13. Өвөрхангай	0	0	0	0.0	0.0	0	0	0	0	0.0	0.0	0
14. Өмнөговь	0	0	0	0.0	0.0	0	0	0	0	0.0	0.0	0
15. Сүхбаатар	0	2	0	0.0	0.3	0.1	0	0	1	0.0	0.2	0
16. Сэлэнгэ	0	0	0	0.0	0.0	0	0	0	0	0.0	0.0	0
17. Төв	0	0	0	0.0	0.0	0	1	0	0.1	0.0	0.0	0
18. Увс	0	0	0	0.0	0.0	0	1	0	1	0.0	0.2	0
19. Ховд	0	0	0	0.0	0.0	0	1	1	1	0.1	0.1	0
20. Хөвсгөл	0	0	0	0.0	0.0	0	3	0	3	0.2	0.0	0
21. Хэнтий	0	0	0	0.0	0.0	0	0	3	2	0.0	0.4	0
АЙМГИЙН ДҮН	0	2	0	0.0	0.0	0	17	35	0.1	0.2	0.2	0
22. Улаанбаатар	0	3	12	0.0	0.0	0.1	1	8	37	0.0	0.0	0.3
УЛСЫН ДҮН	0	5	13	0.0	0.0	0	18	43	0.1	0.1	0.2	0

Аймаг хот	В34.2 АЦХАХ /SARS/									
	Өвчлөл			10 000 хүн амд			Нас баралт			
	2021 онд	2022 онд	5 жилийн дундаж	2021 онд	2022 онд	5 жилийн дундаж				
1. Архангай	0	0	0	0.0	0.0	0.0	0			
2. Баян-Өлгий	0	0	0	0.0	0.0	0.0	0			
3. Баянхонгор	0	0	0	0.0	0.0	0.0	0			
4. Булган	0	0	0	0.0	0.0	0.0	0			
5. Говь-Алтай	0	0	0	0.0	0.0	0.0	0			
6. Говьсүмбэр	0	0	0	0.0	0.0	0.0	0			
7. Дархан-Уул	0	0	0	0.0	0.0	0.0	0			
8. Дорноговь	0	0	0	0.0	0.0	0.0	0			
9. Дорнод	0	0	0	0.0	0.0	0.0	0			
10. Дундговь	0	0	0	0.0	0.0	0.0	0			
11. Завхан	0	0	0	0.0	0.0	0.0	0			
12. Орхон	0	0	0	0.0	0.0	0.0	0			
13. Өвөрхангай	0	0	0	0.0	0.0	0.0	0			
14. Өмнөговь	0	0	0	0.0	0.0	0.0	0			
15. Сүхбаатар	0	0	0	0.0	0.0	0.0	0			
16. Сэлэнгэ	0	0	0	0.0	0.0	0.0	0			
17. Төв	0	0	0	0.0	0.0	0.0	0			
18. Увс	0	0	0	0.0	0.0	0.0	0			
19. Ховд	0	0	0	0.0	0.0	0.0	0			
20. Хөвсгөл	0	0	0	0.0	0.0	0.0	0			
21. Хэнтий	0	0	0	0.0	0.0	0.0	0			
Аймгийн дүн	0	0	0	0.0	0.0	0.0	0			
22. Улаанбаатар	0	0	0	0.0	0.0	0.0	0			
Улсын дүн	0	0	0	0.0	0.0	0.0	0			

3. Зоонозын халдварт өвчин

Аймаг хот	A20 Тарваган тахал /Plague/						A22 Боом өвчин /Anthrax/						
	Өвчлөл			10 000 хүн амд			Өвчлөл			10 000 хүн амд			Нас баралт
	2021 онд	2022 онд	5 жилийн дундаж	2021 онд	2022 онд	5 жилийн дундаж	2021 онд	2022 онд	5 жилийн дундаж	2021 онд	2022 онд	5 жилийн дундаж	
1. Архангай	0	0	0	0.0	0.0	0.0	0	0	0	0	0.0	0.0	0
2. Баян-Өлгий	0	0	0	0.0	0.0	0.0	0	0	0	0	0.0	0.0	0
3. Баянхонгор	0	0	0	0.0	0.0	0.0	0	0	0	0	0.0	0.0	0
4. Булган	0	0	0	0.0	0.0	0.0	0	0	0	0	0.0	0.0	0
5. Говь-Алтай	0	0	0	0.0	0.0	0.0	0	0	0	0	0.0	0.0	0
6. Говьсүмбэр	0	0	0	0.0	0.0	0.0	0	0	0	0	0.0	0.0	0
7. Дархан-Уул	0	0	0	0.0	0.0	0.0	0	0	0	0	0.0	0.0	0
8. Дорноговь	0	0	0	0.0	0.0	0.0	0	0	0	0	0.0	0.0	0
9. Дорнод	0	0	0	0.0	0.0	0.0	0	0	0	0	0.0	0.0	0
10. Дундговь	0	0	0	0.0	0.0	0.0	0	0	0	0	0.0	0.0	0
11. Завхан	1	0	0	0.1	0.0	0.0	0	0	0	0	0.0	0.0	0
12. Орхон	0	0	0	0.0	0.0	0.0	0	0	0	0	0.0	0.0	0
13. Өвөрхангай	0	0	0	0.0	0.0	0.0	0	0	0	0	0.0	0.0	0
14. Өмнөговь	0	0	0	0.0	0.0	0.0	0	0	0	0	0.0	0.0	0
15. Сүхбаатар	0	0	0	0.0	0.0	0.0	0	0	0	0	0.0	0.0	0
16. Сэлэнгэ	0	0	0	0.0	0.0	0.0	0	0	0	0	0.0	0.0	0
17. Төв	0	0	0	0.0	0.0	0.0	0	0	0	0	0.0	0.0	0
18. Увс	0	0	0	0.0	0.0	0.0	0	0	1	0	0.0	0.1	0
19. Ховд	0	0	1	0.0	0.0	0.1	0	0	0	0	0.0	0.0	0
20. Хөвсгөл	0	0	0	0.0	0.0	0.0	0	0	0	0	0.0	0.0	0
21. Хэнтий	0	0	0	0.0	0.0	0.0	0	0	0	0	0.0	0.0	0
Аймгийн дүн	1	0	1	0.0	0.0	0.0	0	0	1	0	0.0	0.0	0
22. Улаанбаатар	0	0	0	0.0	0.0	0.0	0	0	1	0	0.0	0.0	0
Улсын дүн	1	0	1	0.0	0.0	0.0	0	0	2	0	0.0	0.0	0

Аймаг хот	А23 Бруцеллэз /Brucellosis/										А69 Спирохетээр сэдээгдсэн бусад халдвар /Other spirochaetael infections/									
	Өвчлөл			10 000 хүн амд			Нас барагт	Өвчлөл			10 000 хүн амд			Нас барагт						
	2021 онд	2022 онд	5 жилийн дундаж	2021 онд	2022 онд	5 жилийн дундаж		2021 онд	2022 онд	5 жилийн дундаж	2021 онд	2022 онд	5 жилийн дундаж							
1. Архангай	0	0	2	0.0	0.0	0.2	0	0	1	0	0.0	0.1	0.0	0						
2. Баян-Өлгий	0	1	1	0.0	0.1	0.1	0	0	0	0	0.0	0.0	0.0	0						
3. Баянхонгор	0	1	4	0.0	0.1	0.4	0	0	1	0	0.0	0.1	0.0	0						
4. Булган	0	0	1	0.0	0.0	0.2	0	0	0	0	0.0	0.0	0.0	0						
5. Говь-Алтай	2	0	1	0.3	0.0	0.2	0	0	0	0	0.0	0.0	0.0	0						
6. Говьсүмбэр	0	0	0	0.0	0.0	0.0	0	0	0	0	0.0	0.0	0.1	0						
7. Дархан-Уул	0	0	0	0.0	0.0	0.0	0	1	0	0	0.0	0.0	0.0	0						
8. Дорноговь	0	0	0	0.0	0.0	0.0	0	0	0	0	0.0	0.0	0.0	0						
9. Дорнод	24	41	28	2.9	4.9	3.4	0	0	0	0	0.0	0.0	0.0	0						
10. Дундговь	0	0	1	0.0	0.0	0.1	0	0	0	0	0.0	0.0	0.0	0						
11. Завхан	0	0	2	0.0	0.0	0.3	0	0	3	4	0.0	0.4	0.6	0						
12. Орхон	0	1	1	0.0	0.1	0.1	0	0	0	0	0.0	0.0	0.0	0						
13. Өвөрхангай	0	0	2	0.0	0.0	0.1	0	0	0	0	0.0	0.0	0.0	0						
14. Өмнөговь	0	0	0	0.0	0.0	0.0	0	0	0	0	0.0	0.0	0.0	0						
15. Сүхбаатар	0	1	2	0.0	0.2	0.4	0	0	0	0	0.0	0.0	0.0	0						
16. Сэлэнгэ	0	0	1	0.0	0.0	0.1	0	0	2	1	0.0	0.2	0.1	0						
17. Төв	0	0	2	0.0	0.0	0.2	0	0	0	1	0.0	0.0	0.1	0						
18. Увс	0	0	0	0.0	0.0	0.0	0	0	0	0	0.0	0.0	0.0	0						
19. Ховд	0	0	0	0.0	0.0	0.0	0	0	2	1	0.0	0.2	0.1	0						
20. Хөвсгөл	0	0	1	0.0	0.0	0.0	0	0	0	0	0.0	0.0	0.0	0						
21. Хэнтий	1	1	2	0.1	0.1	0.3	0	0	0	0	0.0	0.0	0.0	0						
АЙМГИЙН ДҮН	27	46	50	0.2	0.3	0.3	0	1	9	9	0.0	0.1	0.1	0						
22. Улаанбаатар	1	1	6	0.0	0.0	0.1	0	0	3	4	0.0	0.0	0.0	0						
УЛСЫН ДҮН	28	47	56	0.1	0.1	0.2	0	1	12	12	0.0	0.0	0.0	0						

Аймаг хот	А77 Хачигт рикеттсиоз /Tick-borne rickettsioses/										А82 Галзуу /Rabies/					
	Өвчлөл			10 000 хүн амд			Тас баралт	Өвчлөл			10 000 хүн амд			Тас баралт		
	2021 онд	2022 онд	5 жилийн дундаж	2021 онд	2022 онд	5 жилийн дундаж		2021 онд	2022 онд	5 жилийн дундаж	2021 онд	2022 онд	5 жилийн дундаж			
1. Архангай	4	13	10	0.4	1.4	1.1	0	0	0	0	0.0	0.0	0.0	0		
2. Баян-Өлгий	6	2	2	0.5	0.2	0.2	0	0	0	0	0.0	0.0	0.0	0		
3. Баянхонгор	0	1	5	0.0	0.1	0.5	0	0	0	0	0.0	0.0	0.0	0		
4. Булган	2	1	1	0.3	0.2	0.2	0	0	0	0	0.0	0.0	0.0	0		
5. Говь-Алтай	16	10	24	2.8	1.7	4.2	0	0	0	0	0.0	0.0	0.0	0		
6. Говьсүмбэр	1	0	1	0.6	0.0	0.6	0	0	0	0	0.0	0.0	0.0	0		
7. Дархан-Уул	2	0	0	0.2	0.0	0.0	0	0	0	0	0.0	0.0	0.0	0		
8. Дорноговь	0	1	1	0.0	0.1	0.1	0	0	0	0	0.0	0.0	0.0	0		
9. Дорнод	9	13	10	1.1	1.6	1.2	0	0	0	0	0.0	0.0	0.0	0		
10. Дундговь	0	0	1	0.0	0.0	0.3	0	0	0	0	0.0	0.0	0.0	0		
11. Завхан	0	3	4	0.0	0.4	0.5	0	0	0	0	0.0	0.0	0.0	0		
12. Орхон	1	0	3	0.1	0.0	0.3	0	0	0	0	0.0	0.0	0.0	0		
13. Өвөрхангай	3	6	8	0.3	0.5	0.7	0	0	0	0	0.0	0.0	0.0	0		
14. Өмнөговь	2	2	2	0.3	0.3	0.3	0	0	0	0	0.0	0.0	0.0	0		
15. Сүхбаатар	0	0	0	0.0	0.0	0.0	0	0	0	0	0.0	0.0	0.0	0		
16. Сэлэнгэ	0	2	2	0.0	0.2	0.2	0	0	0	0	0.0	0.0	0.0	0		
17. Төв	0	2	2	0.0	0.2	0.2	0	0	1	0	0.0	0.1	0.0	0		
18. Увс	2	1	3	0.2	0.1	0.3	0	0	0	0	0.0	0.0	0.0	0		
19. Хөвд	1	11	5	0.1	1.2	0.5	0	0	0	0	0.0	0.0	0.0	0		
20. Хөвсгөл	1	16	24	0.1	1.2	1.8	0	0	0	0	0.0	0.0	0.0	0		
21. Хэнтий	0	0	1	0.0	0.0	0.1	0	0	0	0	0.0	0.0	0.0	0		
Аймгийн дүн	50	84	110	0.3	0.5	0.6	0	0	1	0	0.0	0.0	0.0	0		
22. Улаанбаатар	7	11	15	0.0	0.1	0.1	0	0	0	0	0.0	0.0	0.0	0		
Улсын дүн	57	95	124	0.2	0.3	0.4	0	0	1	0	0.0	0.0	0.0	0		

Аймаг хот	А84 Хачагаар дамжих вирус этцеофалит /TICK borne viral encephalitis/										А90 Денге чирэг /Dengue fever/									
	Өвчлөл					10 000 хүн амд					Өвчлөл					10 000 хүн амд				
	2021 онд	2022 онд	5 жилийн дундаж	2021 онд	2022 онд	5 жилийн дундаж	2021 онд	2022 онд	5 жилийн дундаж	Тасарга	2021 онд	2022 онд	5 жилийн дундаж	2021 онд	2022 онд	5 жилийн дундаж	Тасарга			
1. Архангай	0	0	0	0.0	0.0	0.0	0	0	0.0	0	0	0	0	0.0	0.0	0.0	0			
2. Баян-Өлгий	0	0	0	0.0	0.0	0.0	0	0	0.0	0	0	0	0	0.0	0.0	0.0	0			
3. Баянхонгор	0	0	0	0.0	0.0	0.0	0	0	0.0	0	0	0	0	0.0	0.0	0.0	0			
4. Булган	0	0	1	0.0	0.0	0.2	0	0	0.0	0.2	0	0	0	0.0	0.0	0.0	0			
5. Говь-Алтай	0	0	0	0.0	0.0	0.0	0	0	0.0	0.0	0	0	0	0.0	0.0	0.0	0			
6. Говьсүмбэр	0	0	0	0.0	0.0	0.0	0	0	0.0	0.0	0	0	0	0.0	0.0	0.0	0			
7. Дархан-Уул	0	1	1	0.0	0.1	0.1	0	0	0.0	0.1	0	0	0	0.0	0.0	0.0	0			
8. Дорноговь	0	0	0	0.0	0.0	0.0	0	0	0.0	0.0	0	0	0	0.0	0.0	0.0	0			
9. Дорнод	0	0	0	0.0	0.0	0.0	0	0	0.0	0.0	0	0	0	0.0	0.0	0.0	0			
10. Дундговь	0	0	0	0.0	0.0	0.0	0	0	0.0	0.0	0	0	0	0.0	0.0	0.0	0			
11. Завхан	0	0	0	0.0	0.0	0.0	0	0	0.0	0.0	0	0	0	0.0	0.0	0.0	0			
12. Орхон	0	0	1	0.0	0.0	0.1	0	0	0.0	0.1	0	0	0	0.0	0.0	0.0	0			
13. Өвөрхангай	0	0	1	0.0	0.0	0.1	0	0	0.0	0.1	0	0	0	0.0	0.0	0.0	0			
14. Өмнөговь	0	0	0	0.0	0.0	0.0	0	0	0.0	0.0	0	0	0	0.0	0.0	0.0	0			
15. Сүхбаатар	0	0	0	0.0	0.0	0.0	0	0	0.0	0.0	0	0	0	0.0	0.0	0.0	0			
16. Сэлэнгэ	1	6	6	0.0	0.6	0.5	0	0	0.0	0.5	0	0	0	0.0	0.0	0.0	0			
17. Төв	0	0	0	0.0	0.0	0.0	0	0	0.0	0.0	0	0	0	0.0	0.0	0.0	0			
18. Увс	0	0	0	0.0	0.0	0.0	0	0	0.0	0.0	0	0	0	0.0	0.0	0.0	0			
19. Ховд	0	0	0	0.0	0.0	0.0	0	0	0.0	0.0	0	0	0	0.0	0.0	0.0	0			
20. Хөвсгөл	0	0	0	0.0	0.0	0.0	0	0	0.0	0.0	0	0	0	0.0	0.0	0.0	0			
21. Хэнтий	0	0	0	0.0	0.0	0.0	0	0	0.0	0.0	0	0	0	0.0	0.0	0.0	0			
Аймгийн дүн	1	7	11	0.0	0.0	0.1	0	0	0.0	0.1	0	0	0	0.0	0.0	0.0	0			
22. Улаанбаатар	1	1	4	0.0	0.0	0.0	0	0	0.0	0.0	0	0	0	0.0	0.0	0.0	0			
Улсын дүн	2	8	15	0.0	0.0	0.0	0	0	0.0	0.0	0	0	0	0.0	0.0	0.0	0			

4. Бэлгийн замаар дамжих халдварт өвчин

Аймаг хот	А50-А53 Тэмбүү /Syphilis/										А54 Гонококкт халдвар /Gonococcal infection/																			
	Өвчлөл					10 000 хүн амд					Trade up					Өвчлөл					10 000 хүн амд					Trade up				
	2021 онд	2022 онд	5 жилийн дундаж	2021 онд	2022 онд	5 жилийн дундаж	2021 онд	2022 онд	5 жилийн дундаж	2021 онд	2022 онд	5 жилийн дундаж	2021 онд	2022 онд	5 жилийн дундаж	2021 онд	2022 онд	5 жилийн дундаж	2021 онд	2022 онд	5 жилийн дундаж	2021 онд	2022 онд	5 жилийн дундаж	2021 онд	2022 онд	5 жилийн дундаж			
1. Архангай	50	141	90	22	10	141	50	141	90	22	10	141	50	141	90	22	10	141	50	141	90	22	10	141	50	141	90			
2. Баян-Өлгий	14	10	22	121	136	14.0	9.2	2.1	4.0	0	100	176	174	11.2	19.8	19.7	0	176	174	11.2	19.8	19.7	0	176	174	11.2	19.8	19.7		
3. Баянхонгор	14	13	25	2.3	2.1	4.0	0	11	9	16	1.8	1.5	2.6	0				11	9	16	1.8	1.5	2.6	0						
5. Говь-Алтай	30	20	55	5.2	3.5	9.5	0	14	9	20	2.4	1.6	3.5	0				14	9	20	2.4	1.6	3.5	0						
6. Говьсүмбэр	1	11	15	0.6	6.1	8.4	1	1	11	15	0.6	6.1	8.2	0				1	11	15	0.6	6.1	8.2	0						
7. Дархан-Уул	66	51	72	6.2	4.7	6.8	0	17	42	33	1.6	3.9	3.1	0				17	42	33	1.6	3.9	3.1	0						
8. Дорноговь	39	39	72	5.5	5.5	10.4	0	90	113	134	12.6	15.8	19.1	0				90	113	134	12.6	15.8	19.1	0						
9. Дорнод	57	25	101	6.9	3.0	12.4	0	353	366	479	42.5	43.7	58.9	0				353	366	479	42.5	43.7	58.9	0						
10. Дундговь	36	31	40	7.7	6.6	8.6	0	22	9	24	4.7	1.9	5.1	0				22	9	24	4.7	1.9	5.1	0						
11. Завхан	13	11	42	1.8	1.5	5.8	0	53	73	102	7.3	10.0	14.0	0				53	73	102	7.3	10.0	14.0	0						
12. Орхон	59	53	84	5.5	4.9	7.9	0	41	23	31	3.8	2.1	2.9	0				41	23	31	3.8	2.1	2.9	0						
13. Өвөрхангай	91	78	122	7.9	6.7	10.5	0	21	54	57	1.8	4.7	4.9	0				21	54	57	1.8	4.7	4.9	0						
14. Өмнөговь	35	40	56	5.0	5.6	8.2	0	21	32	41	3.0	4.5	6.0	0				21	32	41	3.0	4.5	6.0	0						
15. Сүхбаатар	51	32	89	8.0	4.9	14.3	0	51	33	57	8.0	5.1	9.1	0				51	33	57	8.0	5.1	9.1	0						
16. Сэлэнгэ	33	23	98	3.0	2.1	8.9	0	22	42	58	2.0	3.9	5.2	0				22	42	58	2.0	3.9	5.2	0						
17. Төв	65	32	54	7.0	3.4	5.7	0	42	15	36	4.5	1.6	3.8	0				42	15	36	4.5	1.6	3.8	0						
18. Увс	33	23	73	4.0	2.7	8.7	0	37	49	71	4.4	5.8	8.6	0				37	49	71	4.4	5.8	8.6	0						
19. Ховд	68	47	94	7.5	5.2	10.6	0	35	8	30	3.9	0.9	3.3	0				35	8	30	3.9	0.9	3.3	0						
20. Хөвсгөл	116	112	223	8.5	8.2	16.6	0	251	581	464	18.5	42.5	34.5	0				251	581	464	18.5	42.5	34.5	0						
21. Хэнтий	53	21	63	6.8	2.7	8.2	0	22	20	33	2.8	2.5	4.3	0				22	20	33	2.8	2.5	4.3	0						
Аймгийн дүн	1006	934	1614	5.7	5.3	9.2	1	1297	1687	1945	7.4	9.5	11.1	0				1297	1687	1945	7.4	9.5	11.1	0						
22. Улаанбаатар	1427	1610	1928	8.9	9.8	12.6	2	664	918	1137	4.2	5.6	7.4	0				664	918	1137	4.2	5.6	7.4	0						
Улсын дүн	2433	2544	3541	7.2	7.5	10.8	3	1961	2605	3082	5.8	7.6	9.4	0				1961	2605	3082	5.8	7.6	9.4	0						

Аймаг хот	A59 Трихомониаз/Trichomoniasis/										B20-B24 ХДХВ/ДОХ /HIV/AIDS/																			
	Өвчлөл					10 000 хүн амд					Шдэг					Өвчлөл					10 000 хүн амд					Шдэг				
	2021 онд	2022 онд	5 жилийн дундаж	2021 онд	2022 онд	5 жилийн дундаж	2021 онд	2022 онд	5 жилийн дундаж	2021 онд	2022 онд	5 жилийн дундаж	2021 онд	2022 онд	5 жилийн дундаж	2021 онд	2022 онд	5 жилийн дундаж	2021 онд	2022 онд	5 жилийн дундаж	2021 онд	2022 онд	5 жилийн дундаж	2021 онд	2022 онд	5 жилийн дундаж			
1. Архангай	23	18	41	2.4	1.9	4.3	0	0	0	0	0	0	0	0	0	0	0	0	0	0	0	0	0	0	0	0	0			
2. Баян-Өлгий	16	5	17	1.4	0.4	1.6	0	0	0	0	0	0	0	0	0	0	0	0	0	0	0	0	0	0	0	0	0			
3. Баянхонгор	355	285	357	39.9	32.0	40.4	0	0	0	0	0	0	0	0	0	0	0	0	0	0	0	0	0	0	0	0	0			
4. Булган	91	30	87	14.7	4.8	14.0	0	0	0	0	0	0	0	0	0	0	0	0	0	0	0	0	0	0	0	0	0			
5. Говь-Алтай	6	4	8	1.0	0.7	1.5	0	0	0	0	0	0	0	0	0	0	0	0	0	0	0	0	0	0	0	0	0			
6. Говьсүмбэр	1	4	8	0.6	2.2	4.7	0	0	0	0	0	0	0	0	0	0	0	0	0	0	0	0	0	0	0	0	0			
7. Дархан-Уул	67	44	61	6.3	4.1	5.7	0	0	0	0	0	0	0	0	0	0	0	0	0	0	0	0	0	0	0	0	0			
8. Дорноговь	32	23	60	4.5	3.2	8.6	0	0	0	0	0	0	0	0	0	0	0	0	0	0	0	0	0	0	0	0	0			
9. Дорнод	142	282	247	17.1	33.7	30.2	0	0	0	0	0	0	0	0	0	0	0	0	0	0	0	0	0	0	0	0	0			
10. Дундговь	28	1	23	6.0	0.2	4.8	0	0	0	0	0	0	0	0	0	0	0	0	0	0	0	0	0	0	0	0	0			
11. Завхан	2	10	8	0.3	1.4	1.1	0	0	0	0	0	0	0	0	0	0	0	0	0	0	0	0	0	0	0	0	0			
12. Орхон	23	35	51	2.1	3.2	4.8	0	0	0	0	0	0	0	0	0	0	0	0	0	0	0	0	0	0	0	0	0			
13. Өвөрхангай	1	3	38	0.1	0.3	3.3	0	0	0	0	0	0	0	0	0	0	0	0	0	0	0	0	0	0	0	0	0			
14. Өмнөговь	23	22	47	3.3	3.1	6.9	0	0	0	0	0	0	0	0	0	0	0	0	0	0	0	0	0	0	0	0	0			
15. Сүхбаатар	58	66	52	9.1	10.2	8.3	0	0	0	0	0	0	0	0	0	0	0	0	0	0	0	0	0	0	0	0	0			
16. Сэлэнгэ	92	72	121	8.4	6.6	11.0	0	0	0	0	0	0	0	0	0	0	0	0	0	0	0	0	0	0	0	0	0			
17. Төв	42	55	51	4.5	5.9	5.5	0	0	0	0	0	0	0	0	0	0	0	0	0	0	0	0	0	0	0	0	0			
18. Увс	15	19	36	1.8	2.3	4.3	0	0	0	0	0	0	0	0	0	0	0	0	0	0	0	0	0	0	0	0	0			
19. Ховд	41	41	55	4.5	4.5	6.2	0	0	0	0	0	0	0	0	0	0	0	0	0	0	0	0	0	0	0	0	0			
20. Хөвсгөл	60	48	81	4.4	3.5	6.0	0	0	0	0	0	0	0	0	0	0	0	0	0	0	0	0	0	0	0	0	0			
21. Хэнтий	22	19	35	2.8	2.4	4.6	0	0	0	0	0	0	0	0	0	0	0	0	0	0	0	0	0	0	0	0	0			
АЙМГИЙН ДҮН	1140	1086	1485	6.5	6.1	8.5	0	0	0	0	0	0	0	0	0	0	0	0	0	0	0	0	0	0	0	0	0			
22. Улаанбаатар	563	791	1019	3.5	4.8	6.7	0	0	0	0	0	0	0	0	0	0	0	0	0	0	0	0	0	0	0	0	0			
Улсын дүн	1703	1877	2504	5.1	5.5	7.7	0	0	0	0	0	0	0	0	0	0	0	0	0	0	0	0	0	0	0	0	0			

5. Цусаар дамжих халдварт өвчин

Аймаг хот	В16 Вирус гепатит В /Acute hepatitis В/						В17.1 Вирус гепатит С /Acute hepatitis С/							
	Өвчлөл			10 000 хүн амд			Өвчлөл			10 000 хүн амд				
	2021 онд	2022 онд	5 жилийн дундаж	2021 онд	2022 онд	5 жилийн дундаж	2021 онд	2022 онд	5 жилийн дундаж	2021 онд	2022 онд	5 жилийн дундаж		
1. Архангай	2	0	1	0.2	0.0	0.1	0	0	1	0	0.0	0.1	0.0	0
2. Баян-Өлгий	0	7	4	0.0	0.6	0.4	0	0	0	0	0.0	0.0	0.0	0
3. Баянхонгор	1	1	5	0.1	0.1	0.6	0	2	2	2	0.2	0.2	0.2	0
4. Булган	0	2	1	0.0	0.3	0.2	0	0	2	1	0.0	0.3	0.1	0
5. Говь-Алтай	3	0	1	0.5	0.0	0.2	0	0	0	0	0.0	0.0	0.0	0
6. Говьсүмбэр	0	1	0	0.0	0.6	0.2	0	0	2	0	0.0	1.1	0.2	0
7. Дархан-Уул	4	3	3	0.4	0.3	0.3	0	0	2	1	0.0	0.2	0.1	0
8. Дорноговь	2	1	3	0.3	0.1	0.4	0	1	2	1	0.1	0.3	0.1	0
9. Дорнод	0	0	1	0.0	0.0	0.2	0	1	0	0	0.1	0.0	0.0	0
10. Дундговь	2	1	2	0.4	0.2	0.5	0	0	0	0	0.0	0.0	0.0	0
11. Завхан	0	1	1	0.0	0.1	0.2	0	0	0	0	0.0	0.0	0.0	0
12. Орхон	0	0	2	0.0	0.0	0.2	0	0	0	1	0.0	0.0	0.1	0
13. Өвөрхангай	0	2	3	0.0	0.2	0.3	0	0	2	0	0.0	0.2	0.0	0
14. Өмнөговь	0	4	3	0.0	0.6	0.5	0	0	1	1	0.0	0.1	0.1	0
15. Сүхбаатар	2	2	2	0.3	0.3	0.3	0	0	0	0	0.0	0.0	0.0	0
16. Сэлэнгэ	0	0	1	0.0	0.0	0.1	0	0	0	0	0.0	0.0	0.0	0
17. Төв	2	0	1	0.2	0.0	0.1	0	0	0	0	0.0	0.0	0.0	0
18. Увс	1	1	4	0.1	0.1	0.4	0	5	1	3	0.6	0.1	0.4	0
19. Ховд	0	4	4	0.0	0.4	0.4	0	0	2	1	0.0	0.2	0.1	0
20. Хөвсгөл	1	2	5	0.1	0.1	0.3	0	0	3	1	0.0	0.2	0.1	0
21. Хэнтий	1	1	2	0.1	0.1	0.3	0	0	1	1	0.0	0.1	0.1	0
Аймгийн дүн	21	33	51	0.1	0.2	0.3	0	9	21	15	0.1	0.1	0.1	0
22. Улаанбаатар	21	44	56	0.1	0.3	0.4	0	12	28	29	0.1	0.2	0.2	0
Улсын дүн	42	77	108	0.1	0.2	0.3	0	21	49	44	0.1	0.1	0.1	0

6. Бусад халдварт өвчин

Аймаг хот	А33-А35 Татран/Tetanus/					B35-B49 Мөөгөнцөргөх /Mucoses/					
	Өвчлөл			10 000 хүн амд		Өвчлөл			10 000 хүн амд		Нас баралт
	2021 онд	2022 онд	5 жилийн дундаж	2021 онд	2022 онд	5 жилийн дундаж	2021 онд	2022 онд	5 жилийн дундаж		
1. Архангай	0	0	0	0.0	0.0	0	0	0	0.0	0.0	0
2. Баян-Өлгий	0	0	0	0.0	0.0	0	0	0	0.0	0.0	0
3. Баянхонгор	0	0	0	0.0	0.0	0	19	12	2.1	1.3	2.8
4. Булган	0	0	0	0.0	0.0	0	16	10	2.6	1.6	3.0
5. Говь-Алтай	0	0	0	0.0	0.0	0	4	0	0.7	0.0	0.5
6. Говьсүмбэр	0	0	0	0.0	0.0	0	0	1	0.0	0.6	0.1
7. Дархан-Уул	0	0	0	0.0	0.0	0	51	81	4.8	7.5	6.0
8. Дорноговь	0	0	0	0.0	0.0	0	39	30	5.5	4.2	3.1
9. Дорнод	0	0	0	0.0	0.0	0	0	0	1	0.0	0.2
10. Дундговь	0	0	0	0.0	0.0	0	0	0	0.0	0.0	0
11. Завхан	0	0	0	0.0	0.0	0	28	44	3.8	6.0	4.9
12. Орхон	0	0	0	0.0	0.0	0	85	282	7.9	25.9	9.9
13. Өвөрхангай	0	0	0	0.0	0.0	0	0	0	0.0	0.0	0
14. Өмнөговь	0	0	0	0.0	0.0	0	117	7	16.6	1.0	4.1
15. Сүхбаатар	0	0	0	0.0	0.0	0	0	0	0.0	0.0	0
16. Сэлэнгэ	0	0	0	0.0	0.0	0	0	0	0.0	0.0	0
17. Төв	0	0	0	0.0	0.0	0	64	85	6.9	9.1	6.1
18. Увс	0	0	0	0.0	0.0	0	0	0	0.0	0.0	0
19. Ховд	0	0	0	0.0	0.0	0	28	38	3.1	4.2	4.8
20. Хөвсгөл	0	0	0	0.0	0.0	0	0	0	1	0.0	0.1
21. Хэнтий	0	0	0	0.0	0.0	0	0	0	0.0	0.0	0
Аймгийн дүн	0	0	0	0.0	0.0	0	451	590	2.6	3.3	2.3
22. Улаанбаатар	0	0	0	0.0	0.0	0	423	503	2.6	3.1	5.6
Улсын дүн	0	0	0	0.0	0.0	0	874	1093	2.6	3.2	3.9

Аймаг хот	Р36 Нярайн бактэрт үжил /Bacterial sepsis of newborn/										B50 Хумжаа /Malaria/					
	Өвчлөл			10 000 хүн амд			Нас баралт	Өвчлөл			10 000 хүн амд			Нас баралт		
	2021 онд	2022 онд	5 жилийн дундаж	2021 онд	2022 онд	5 жилийн дундаж		2021 онд	2022 онд	5 жилийн дундаж	2021 онд	2022 онд	5 жилийн дундаж			
1. Архангай	1	0	0	0.1	0.0	0.0	0	0	0	0	0.0	0.0	0.0	0		
2. Баян-Өлгий	2	2	2	0.2	0.2	0.2	1	0	0	0	0.0	0.0	0.0	0		
3. Баянхонгор	0	0	0	0.0	0.0	0.0	0	0	0	0	0.0	0.0	0.0	0		
4. Булган	0	0	0	0.0	0.0	0.0	0	0	0	0	0.0	0.0	0.0	0		
5. Говь-Алтай	0	0	0	0.0	0.0	0.0	0	0	0	0	0.0	0.0	0.0	0		
6. Говьсүмбэр	0	0	0	0.0	0.0	0.0	0	0	0	0	0.0	0.0	0.0	0		
7. Дархан-Уул	0	0	0	0.0	0.0	0.0	0	0	0	0	0.0	0.0	0.0	0		
8. Дорноговь	0	0	0	0.0	0.0	0.0	0	0	0	0	0.0	0.0	0.0	0		
9. Дорнод	0	0	0	0.0	0.0	0.0	0	0	0	0	0.0	0.0	0.0	0		
10. Дундговь	0	0	0	0.0	0.0	0.0	0	0	0	0	0.0	0.0	0.0	0		
11. Завхан	0	0	0	0.0	0.0	0.0	0	0	0	0	0.0	0.0	0.0	0		
12. Орхон	0	0	0	0.0	0.0	0.0	0	0	0	0	0.0	0.0	0.0	0		
13. Өвөрхангай	0	0	0	0.0	0.0	0.0	0	0	0	0	0.0	0.0	0.0	0		
14. Өмнөговь	0	0	0	0.0	0.0	0.0	0	0	0	0	0.0	0.0	0.0	0		
15. Сүхбаатар	0	0	0	0.0	0.0	0.0	0	0	0	0	0.0	0.0	0.0	0		
16. Сэлэнгэ	0	0	0	0.0	0.0	0.0	0	0	0	0	0.0	0.0	0.0	0		
17. Төв	0	0	0	0.0	0.0	0.0	0	0	0	0	0.0	0.0	0.0	0		
18. Увс	0	0	1	0.0	0.0	0.1	0	0	0	0	0.0	0.0	0.0	0		
19. Ховд	0	0	0	0.0	0.0	0.0	0	0	0	0	0.0	0.0	0.0	0		
20. Хөвсгөл	0	0	0	0.0	0.0	0.0	0	0	0	0	0.0	0.0	0.0	0		
21. Хэнтий	0	0	0	0.0	0.0	0.0	0	0	0	0	0.0	0.0	0.0	0		
АЙМГИЙН ДҮН	3	2	5	0.0	0.0	0.0	1	0	0	0	0.0	0.0	0.0	0		
22. Улаанбаатар	5	0	2	0.0	0.0	0.0	0	0	0	0	0.0	0.0	0.0	0		
Улсын дүн	8	2	7	0.0	0.0	0.0	1	0	0	0	0.0	0.0	0.0	0		

Аймаг хот	COVID-19 Коронавируст халдвар /Coronavirus disease/						A50 Төрөлхийн тэмбүү /Congenital syphilis/							
	Өвчлөл			10 000 хун амд			Өвчлөл			100 000 амьд төрөгчд				
	2021 онд	2022 онд	5 жилийн дундаж	2021 онд	2022 онд	5 жилийн дундаж	2021 онд	2022 онд	5 жилийн дундаж	2021 онд	2022 онд	5 жилийн дундаж	Тасаргал	
1. Архангай	3637	4956	1719	386.6	526.1	182.5	3	0	0	0	0.0	0.0	18.4	0
2. Баян-Өлгий	7275	2164	1888	657.8	191.8	169.9	1	0	0	0	0.0	0.0	0.0	0
3. Баянхонгор	5192	7203	2479	583.7	808.9	278.5	2	0	0	0	0.0	0.0	0.0	0
4. Булган	2516	2960	1095	406.1	477.9	176.8	4	0	0	0	0.0	0.0	75.7	0
5. Говь-Алтай	3623	6396	2004	628.2	1106.2	346.9	3	0	0	0	0.0	0.0	0.0	0
6. Говьсүмбэр	744	2449	639	414.1	1349.3	352.7	1	0	1	0	0.0	438.6	68.5	1
7. Дархан-Уул	8007	1526	1907	749.0	141.6	178.1	3	0	0	0	0.0	0.0	0.0	0
8. Дорноговь	669	8399	1814	94.0	1175.4	253.9	4	0	0	0	0.0	0.0	44.9	0
9. Дорнод	2323	6837	1832	279.6	816.3	219.2	0	0	0	1	0.0	0.0	48.9	0
10. Дундговь	2013	3302	1063	428.5	703.8	226.4	2	1	0	0	168.6	0.0	69.2	0
11. Завхан	2761	6311	1814	379.5	867.7	249.4	4	0	0	0	0.0	0.0	22.1	0
12. Орхон	4896	3979	1775	454.3	366.0	164.1	0	2	1	3	117.4	68.1	153.6	0
13. Өвөрхангай	4273	5161	1887	369.2	445.9	163.0	1	0	0	0	0.0	0.0	26.1	0
14. Өмнөговь	642	16245	3377	91.2	2265.1	471.3	4	0	0	0	0.0	0.0	0.0	0
15. Сүхбаатар	1981	3807	1158	310.4	588.8	179.8	3	1	0	0	107.1	0.0	23.2	0
16. Сэлэнгэ	1705	7073	1756	156.0	649.6	161.1	2	0	0	0	0.0	0.0	0.0	0
17. Төв	4975	7170	2429	534.0	767.1	260.2	9	1	1	1	130.4	186.9	84.4	0
18. Увс	3345	4968	1663	400.5	590.8	198.2	1	0	0	0	0.0	0.0	0.0	0
19. Ховд	2449	7895	2069	270.5	866.4	227.4	2	0	0	0	0.0	0.0	14.0	0
20. Хөвсгөл	3443	4248	1538	253.7	310.5	112.9	9	0	1	1	0.0	67.4	33.4	0
21. Хэнтий	2616	4489	1421	334.6	568.5	180.6	0	1	0	0	94.0	0.0	39.9	0
АЙМГИЙН ДҮН	69085	117538	37325	392.5	663.8	211.2	58	6	4	7	24.9	20.6	31.5	1
22. Улаанбаатар	137077	167197	60915	858.2	1020.0	376.0	81	7	6	17	28.3	26.5	66.2	2
Улсын дүн	206162	284735	98240	614.0	835.0	290.0	139	13	10	24	26.6	23.8	49.6	3

Лавлагаа шатлалын эмнэлгүүд, НЭМГ-ын харъяа эрүүл мэндийн байгууллагуудын эмнэлгийн тусламж үйлчилгээний зарим үзүүлэлт /2022 оны эхний 8 сарын байдлаар/

№	Эмнэлгийн нэр	Нийт нас баралт	Үүнээс эмнэлгийн нас баралт	Эмнэлэгт хоног болоогүй нас баралт	Нас баралт							
					Эхийн эндэгдэл	1 хүртэлх насны хүүхдийн эндэгдэл	Эрэгтэй	Үүнээс			5 хүртэлх насны хүүхдийн эндэгдэл	Үүнээс эрэгтэй
								0-6 хоногтой	7-28 хоногтой	29-өөс Дээш хоногтой		
1	УНТЭ	286	286	56	0	0	0	0	0	0	0	0
2	УХТЭ	154	154	34	1	1	1	1	0	0	1	1
3	УГТЭ	290	290	63	0	2	1	1	0	0	3	1
4	ЭХЭМҮТ	240	240	12	2	190	118	92	42	56	207	128
5	ХӨСҮТ	122	122	6	0	1	1	0	0	1	2	1
6	ХСҮТ	188	188	42	0	0	0	0	0	0	1	1
7	ГССҮТ	156	156	39	0	2	2	0	0	2	5	4
8	АӨСҮТ	1	1	0	0	0	0	0	0	0	0	0
9	СЭМҮТ	8	8	1	0	0	0	0	0	0	0	0
10	Хүүхдийн төв сувилал	0	0	0	0	0	0	0	0	0	0	0
11	УАУТХ	1	1	0	0	0	0	0	0	0	0	0
12	ШШУХ	1405	0	0	1	10	4	0	0	10	16	6
13	Геронтологийн үндэсний төв	0	0	0	0	0	0	0	0	0	0	0
14	Нийслэлийн эрүүл мэндийн газар	2855	620	150	0	26	16	4	3	19	42	26
15	Монгол Японы сургалтын эмнэлэг	24	24	4	0	0	0	0	0	0	0	0
16	Эх, нярай, эмэгтэйчүүдийн үндэсний төв-2	14	14	3	2	8	3	8	0	0	9	4
17	Өргөө амаржих газар	9	9	1	0	9	7	7	2	0	9	7
18	Хүрээ амаржих газар	4	4	1	0	4	1	4	0	0	4	1
19	Амгалан амаржих газар	12	12	1	1	11	10	8	3	0	11	10
20	ЭМЯ-ны зөвшөөрөлтэй хувийн эмнэлгүүд	153	153	26	0	2	1	1	0	1	5	4
21	Бүгд	5922	2282	439	7	266	165	125	50	91	315	194

Лавлагаа шатлалын эмнэлгүүд, НЭМГ-ын харъяа эрүүл мэндийн байгууллагуудын эмнэлгийн тусламж үйлчилгээний зарим үзүүлэлт /2022 оны эхний 8 сарын байдлаар/

№	Эмнэлгийн нэр	Хорт хавдарын нас баралт	Осол, гэмтлийн нас баралт	Эмнэлгт хэвтсэн хүний тоо	Эмнэлгээс гарсан хүний тоо	Өвчтөн илгээх хуудсаар хэвтсэн хүний тоо			ЮННХО	Түргэн тусламжийн дуудлага		
						Бүгд	Улаанбаатар хотоос	Хөдөө орон нутгаас		Бүгд	Үүнээс: алсын	Осол, гэмтлийн дуудлага
1	УНТЭ	47	9	15223	14714	11789	6007	5782	86886	17	17	0
2	УХТЭ	19	0	9463	9220	2298	0	2298	57698	0	0	0
3	УГТЭ	14	1	15845	15467	1365	0	1365	103870	0	0	0
4	ЭХЭМҮТ	17	1	24446	24138	1975	1055	920	150783	0	0	0
5	ХӨСҮТ	0	0	10483	10408	0	0	0	94014	5507	1	0
6	ХСҮТ	182	0	6779	6503	2476	1220	1256	40576	0	0	0
7	ГССҮТ	0	154	12114	11841	181	70	111	87663	55	55	55
8	АӨСҮТ	0	0	2963	2943	0	0	0	23898	0	0	0
9	СЭМҮТ	0	0	6806	6532	235	91	144	133733	0	0	0
10	Хүүхдийн төв сувилал	0	0	788	770	0	0	0	11022	0	0	0
11	УАВТХ	0	0	3940	3890	3701	2740	961	27398	0	0	0
12	ШШҮХ	5	1020	0	0	0	0	0	0	0	0	0
13	Геронтологийн үндэсний төв	0	0	0	0	0	0	0	0	0	0	0
14	Нийслэлийн эрүүл мэндийн газар	962	93	187422	185140	29411	22576	6835	1233671	261859	0	44167
15	Монгол Японы сургалтын эмнэлэг	3	0	3083	3037	0	0	0	23745	0	0	0
16	Эх, нярай, эмэгтэйчүүдийн үндэсний төв-2	0	0	19996	20144	0	0	0	141429	0	0	0
17	Өргөө амаржих газар	0	0	13873	14248	1721	1721	0	76227	0	0	0
18	Хүрээ амаржих газар	0	0	4362	3506	522	522	0	14390	0	0	0
19	Амгалан амаржих газар	0	0	9088	9014	2467	2467	0	45168	0	0	0
20	ЭМЯ-ны зөвшөөрөлтэй хувийн эмнэлгүүд	87	0	38160	37433	5798	3659	2139	204220	0	0	0
21	Бүгд	1336	1278	384834	378948	63939	42128	21811	2566371	267438	73	44222

Лавлагаа шатлалын эмнэлгүүд, НЭМГ-ын харъяа эрүүл мэндийн байгууллагуудын эмнэлгийн тусламж үйлчилгээний зарим үзүүлэлт /2022 оны эхний 8 сарын байдлаар/

№	Эмнэлгийн нэр	Нийт үзлэгт эзлэх хувь					Өвчтөн илгээх хуудсаар хэвтсэн хүний тоо		Дундаж ор хоног	Эмнэлэгт хоног болоогүй нас баралтын эзлэх хувь
		Урьдчилан сэргийлэх үзлэг	Өвчний учир амбулаторт	Идэвхитэй хяналт	Гэрийн үзлэг	Улаанбаатар хотоос	Хөдөө орон нутгаас			
1	УНТЭ	6.3	93.7	0.0	0.0	51.0	49.0	5.9	19.6	
2	УХТЭ	0.7	94.4	4.9	0.0	0.0	100.0	6.3	22.1	
3	УГТЭ	0.8	99.2	0.0	0.0	0.0	100.0	6.7	21.7	
4	ЭХЭМУТ	0.2	90.6	9.2	0.0	53.4	46.6	6.2	5.0	
5	ХЭСУТ	3.3	95.7	0.9	0.0	0.0	0.0	9.0	4.9	
6	ХСУТ	1.2	98.8	0.0	0.0	49.3	50.7	6.2	22.3	
7	ГССУТ	0.0	100.0	0.0	0.0	38.7	61.3	7.4	25.0	
8	АЭСУТ	0.0	100.0	0.0	0.0	0.0	0.0	8.1	0.0	
9	СЭМУТ	16.6	59.7	23.6	0.0	38.7	61.3	20.5	12.5	
10	Хүүхдийн төв сувилал	0.0	100.0	0.0	0.0	0.0	0.0	14.3	0.0	
11	УАУГХ	0.6	99.4	0.0	0.0	74.0	26.0	7.0	0.0	
12	ШШУХ	0.0	100.0	0.0	0.0	0.0	0.0	0.0	0.0	
13	Геронтологийн үндэсний төв	6.6	92.1	0.0	1.3	0.0	0.0	0.0	0.0	
14	Нийслэлийн эрүүл мэндийн газар	27.7	52.9	6.8	12.6	76.8	23.2	6.7	24.2	
15	Монгол Японы сургалтын эмнэлэг	4.1	95.8	0.0	0.0	0.0	0.0	7.8	16.7	
16	Эх, нярай, эмэгтэйчүүдийн үндэсний төв-2	9.0	87.8	3.1	0.0	0.0	0.0	7.0	21.4	
17	Өргөө амаржих газар	0.0	100.0	0.0	0.0	100.0	0.0	5.4	11.1	
18	Хүрээ амаржих газар	0.0	100.0	0.0	0.0	100.0	0.0	4.1	25.0	
19	Амгалан амаржих газар	0.0	92.6	7.4	0.0	100.0	0.0	5.0	8.3	
20	ЭМЯ-ны зөвшөөрөлтэй хувийн эмнэлгүүд	9.9	89.7	0.3	0.0	63.1	36.9	5.5	17.0	
21	Бүгд	22.0	63.2	5.5	9.4	65.9	34.1	6.7	19.2	

Лавлагаа шатлалын эмнэлгүүд, НЭМГ-ын харъяа эрүүл мэндийн байгууллагуудын эмнэлгийн тусламж үйлчилгээний зарим үзүүлэлт /2022 оны эхний 8 сарын байдлаар/

№	Эмнэлгийн нэр	Нийт үзлэг	Урьдчилан сэргийлэх үзлэг	Өвчний үнр амбулаторт	Идэвхтэй хяналт	Гэрлийн үзлэг	Өвчтөн илгээх хуудсаар хэвтсэн хүний тоо			Эмнэлэгт хэвтсэн хүний тоо	Ор хоног	Нас баралт			Эмнэлгээс гарсан хүний тоо	Эмчлэгдсэн хүний тоо
							Бүгд	Улаанбаатар хотоос	Хөдөө орон нутгаас			Бүгд	Эмэгтгийн нас баралт	Эмэгтэй хонот баралт		
1	УНТЭ	239605	15163	224442	0	0	11789	6007	5782	15223	86866	286	286	56	14714	15111.5
2	УХТЭ	108624	710	102567	5346	1	2298	0	2298	9463	57698	154	154	34	9220	9418.5
3	УГТЭ	168827	1391	165436	0	0	1365	0	1365	15845	103870	290	290	63	15467	15801.0
4	ЭХЭМУТ	165267	411	149654	15202	0	1975	1055	920	24446	150783	240	240	12	24138	24412.0
5	ХӨСУТ	49383	1634	47275	450	24	0	0	0	10483	94014	122	122	6	10408	10506.5
6	ХСУТ	86822	1004	85816	0	2	2476	1220	1256	6779	40576	188	188	42	6503	6735.0
7	ГССУТ	166650	3	166647	0	0	181	70	111	12114	87663	156	156	39	11841	12055.5
8	АӨСУТ	64061	4	64040	17	0	0	0	0	2963	23898	1	1	0	2943	2953.5
9	СЭМУТ	47004	7815	28075	11114	0	235	91	144	6806	133733	8	8	1	6532	6673.0
10	Хүүхдийн төв сувилал	569	0	569	0	0	0	0	0	788	11022	0	0	0	779	779.0
11	УАУТХ	10975	63	10912	0	0	3701	2740	961	3940	27398	1	1	0	3890	3915.5
12	ШШУХ	10850	0	10850	0	0	0	0	0	0	0	1405	0	0	0	702.5
13	Геронтологийн үндэсний төв	19071	1268	17558	0	245	0	0	0	0	0	0	0	0	0	0.0
14	Нийслэлийн эрүүл мэндийн газар	5744597	1591362	3040217	388783	724235	29411	22576	6835	187422	1233671	2855	620	150	185140	187708.5
15	Монгол Японы сургалтын эмнэлэг	82812	3435	79372	5	0	0	0	0	3083	23745	24	24	4	3037	3072.0
16	Эх, нярай, эмэгтэйчүүдийн үндэсний төв-2	18288	1654	16059	575	0	0	0	0	19996	141429	14	14	3	20144	20077.0
17	Өргөө амаржих газар	25962	0	25962	0	0	1721	0	0	13873	76227	9	9	1	14248	14065.0
18	Хүрээ амаржих газар	2779	0	2779	0	0	522	522	0	4362	14390	4	4	1	3506	3936.0
19	Амгалан амаржих газар	10146	0	9397	749	0	2467	2467	0	9088	45168	12	12	1	9014	9057.0
20	ЭМЯ-ны зөвшөөрөлтэй хувийн эмнэлгүүд	701045	69496	629115	2253	181	5798	3659	2139	38160	204220	153	153	26	37433	37873.0
21	Бүгд	7721337	1695413	4876742	424494	724688	63939	42128	21811	384834	2556371	5922	2282	439	378948	384852.0

**Лавлагаа шатлалын эмнэлгүүдэд хийгдсэн эмгэг судлалын шинжилгээний үзүүлэлт
/2022 оны эхний 8 сарын байдлаар/**

№	Эмнэлгийн нэр	Эдийн шинжлэгээ	Эсийн шинжлэгээ	Нийт нас баралт	Задлан шинжилгээ		Задлан шинжилгээний хувь	Үндсэн оноошийн зөрүүнийн хувь
					Эмгэг судлалын	Шүүх эмнэлгийн		
1	Арьсны өвчин судлалын үндэсний төв	0	0	1	1	0	100.0%	0
2	Гэмтэл согог судлалын үндэсний төв	33	1	134	6	119	93.3%	0
3	Монгол Японы сургалтын эмнэлэг	2378	1520	23	4	0	17.4%	0
4	Сэтгэцийн эрүүл мэндийн үндэсний төв	0	0	7	2	3	71.4%	0
5	Уламжлалт анагаах ухаан технологийн хүрээлэн	0	0	0	0	0	0.0%	0
6	Улсын гуравдугаар төв эмнэлэг	1322	647	253	121	2	48.6%	3
7	Улсын нэгдүгээр төв эмнэлэг	2406	382	258	96	4	38.8%	4
8	Улсын хоёрдугаар төв эмнэлэг	2557	705	89	35	0	39.3%	0
9	Халдварт өвчин судлалын үндэсний төв	349	264	106	38	0	35.8%	3
10	Хавдар судлалын үндэсний төв	3142	2717	91	5	0	5.5%	0
11	Хүүхдийн төв сувидал	0	0	0	0	0	0.0%	0
12	Эх хүүхдийн эрүүл мэндийн үндэсний төв	2240	722	302	289	5	97.4%	17
13	Бүгд	14427	6958	1264	597	133	57.8%	27

Эх үүсвэр: Эмгэг судлалын үндэсний төв

**ЭМЯ-наас тусгай зөвшөөрөлтэй хувийн эмнэлгүүдийн стационарын тусламж
үйлчилгээний үзүүлэлтүүд /2022 оны эхний 8 сарын байдлаар/**

№	Эмнэлгийн нэр	Орны тоо	Эмнэлэгт хэвтсэн	Эмнэлгээс гарсан	Ор хоног	Нас барсан	Эмчлэгдсэн хүний тоо	Дундаж ор хоног	Орны эргэлт	Орны фонд ашиглалт	Орны фонд ашиглалтын хувь
А	Б	1	2	3	4	5	6	7	8	9	10
1	Агапе Хоспис	5	0	0	0	1	0.5	0.0	0.1	0.0	0.0
2	Аллерги Мед	50	478	467	2963	0	472.5	6.3	9.5	59.3	26.9
3	Амармед	100	279	287	1369	0	283.0	4.8	2.8	13.7	6.2
4	Асралт мед	100	1744	1710	9493	1	1727.5	5.6	17.3	94.9	43.2
5	Ачит Эх	18	551	551	3795	0	551.0	6.9	30.6	210.8	95.8
6	Ачтан	200	1493	1479	11220	21	1496.5	7.6	7.5	56.1	25.5
7	Аюурвэд	45	251	251	1848	1	251.5	7.4	5.6	41.1	18.7
8	Аюурвэд-Энх	40	773	729	4663	0	751.0	6.4	18.8	116.6	53.0
9	Баяр	30	349	324	2572	0	336.5	7.9	11.2	85.7	39.0
10	Баясгалантай Дэлхий	30	484	484	2924	0	484.0	6.0	16.1	97.5	44.3
11	Болормэлмий	20	2036	2036	2625	0	2036.0	1.3	101.8	131.3	59.7
12	Бриллиант	50	678	638	3512	29	672.5	5.5	13.5	70.2	31.9
13	Гранд Мед	100	2673	2590	13584	3	2633.0	5.2	26.3	135.8	61.7
14	Грийн хоум	13	0	0	0	0	0.0	0.0	0.0	0.0	0.0
15	Гурван Гал	100	2530	2530	11548	0	2530.0	4.6	25.3	115.5	52.5
16	Дархан Детект	35	899	898	6184	0	898.5	6.9	25.7	176.7	80.3
17	Дөрөвдүгээр эмнэлэг	100	754	731	4190	8	746.5	5.7	7.5	41.9	19.0
18	Илизаров	20	0	0	0	0	0.0	0.0	0.0	0.0	0.0
19	Интенсивкэйр	30	702	690	5948	0	696.0	8.6	23.2	198.3	90.1
20	Интермед	90	3473	3412	14262	17	3451.0	4.2	38.3	158.5	72.0
21	Интерферон Альфа	35	824	824	5012	0	824.0	6.1	23.5	143.2	65.1
22	Манба Дацан	80	1326	1340	8773	0	1333.0	6.5	16.7	109.7	49.8
23	Монг-Эм	40	1107	1101	6388	0	1104.0	5.8	27.6	159.7	72.6
24	Мөнгөн гүүр	100	2148	2175	12637	4	2163.5	5.8	21.6	126.4	57.4
25	Найдвар хоспис	15	184	138	1164	42	182.0	8.4	12.1	77.6	35.3
26	Найрамдал	30	569	539	3984	0	554.0	7.4	18.5	132.8	60.4
27	Наранмандал	10	217	217	1721	0	217.0	7.9	21.7	172.1	78.2
28	Нууц Увидас	30	842	735	4722	0	788.5	6.4	26.3	157.4	71.5
29	Отгонтэнгэр	15	84	84	582	0	84.0	6.9	5.6	38.8	17.6
30	Очирваань	50	153	155	845	0	154.0	5.5	3.1	16.9	7.7
31	Сайн сайхан медикал	20	146	142	621	0	144.0	4.4	7.2	31.1	14.1
32	Сон мед	30	272	271	1655	1	272.0	6.1	9.1	55.2	25.1
33	Сондра	10	436	433	936	0	434.5	2.2	43.5	93.6	42.5
34	Сөүл	15	769	749	3068	0	759.0	4.1	50.6	204.5	93.0
35	Топаз	33	1307	1294	7466	0	1300.5	5.8	39.4	226.2	102.8
36	Улаанбаатар Мед	20	1258	1239	7999	0	1248.5	6.5	62.4	400.0	181.8
37	Улаанбаатар-Сонго	89	2872	2825	13779	25	2861.0	4.9	32.1	154.8	70.4
38	Элэг	15	130	128	702	0	129.0	5.5	8.6	46.8	21.3
39	ЭмБиЖи	55	776	679	4540	0	727.5	6.7	13.2	82.5	37.5
40	ЭМЖЖ	41	1281	1254	5704	0	1267.5	4.5	30.9	139.1	63.2
41	Эндомед	10	169	161	1109	0	165.0	6.9	16.5	110.9	50.4
42	Эпимон	30	1143	1143	8113	0	1143.0	7.1	38.1	270.4	122.9
43	Бүгд	1949	38160	37433	204220	153	37873.0	5.5	19.4	104.8	47.6

**ЭМЯ-наас тусгай зөвшөөрөлтэй хувийн эмнэлгүүдийн амбулаторийн тусламж
үйлчилгээний үзүүлэлтүүд /2022 оны эхний 8 сарын байдлаар/**

№	Эмнэлгийн нэр	Нийт үзлэг	Үүнээс: Эмэгтэй	Урьдчилан сэргийлэх	Өвчний учир амбулаторт	Идэвхитэй хяналт	Гэрийн идэвхитэй үзлэг	Гэрийн дуудлагын үзлэг
A	Б	1	2	3	4	5	6	7
1	Агапе Хоспис	3279	1802	0	3183	0	96	0
2	Айрис	395	317	0	395	0	0	0
3	Аллерги Мед	13224	7015	0	13224	0	0	0
4	Амар мед	215	125	0	215	0	0	0
5	Асралт мед	9925	5512	3135	6790	0	0	0
6	Ачит Эх	700	435	17	683	0	0	0
7	Ачтан	5266	3272	0	5266	0	0	0
8	Аюурвэд-Энх	2867	1723	0	2867	0	0	0
9	Баяр	382	216	0	382	0	0	0
10	Баясалгий	1211	1171	0	1211	0	0	0
11	Баясгалантай Дэлхий	2866	2147	37	2829	0	0	0
12	Болормэлмий	15052	9351	0	15052	0	0	0
13	Бриллиант	2481	1590	254	2227	0	0	0
14	Бэст Мед	1232	855	264	968	0	0	0
15	Гипноз мед	4	0	0	4	0	0	0
16	Гоёл Дент	0	0	0	0	0	0	0
17	Гранд Мед	46723	27023	8438	37130	1155	0	0
18	Грийн Хоум	0	0	0	0	0	0	0
19	Гурван Гал	50874	30919	184	50690	0	0	0
20	Гэр бүлийн сайн сайхны нийгэмлэг	4788	4087	0	4282	506	0	0
21	Дархан Детект	2494	1491	0	2494	0	0	0
22	Дорны Увидас	503	287	0	503	0	0	0
23	Дөрөвдүгээр эмнэлэг	11897	6369	7586	4311	0	0	0
24	ДЭМА	1409	861	0	1409	0	0	0
25	Жан мин	509	317	0	509	0	0	0
26	Зимо дентал	6261	3707	1275	4986	0	0	0
27	Илизаров	0	0	0	0	0	0	0
28	Интенсив кэйр	9492	3559	0	9492	0	0	0
29	Интермед	119179	72008	15295	103884	0	0	0
30	Интернейшл СОС	22201	4915	282	21919	0	0	0
31	Интерферон Альфа	6698	3877	1055	5517	126	0	0
32	Итгэл	2072	935	0	2072	0	0	0
33	Кидние кэйр	3748	1230	0	3748	0	0	0
34	Киото	1328	1224	1328	0	0	0	0
35	Клевер Мед	433	407	0	433	0	0	0
36	Ли Жин Жи	1755	1140	0	1755	0	0	0
37	Люкс диалез	5236	2371	5236	0	0	0	0
38	Манба Дацан	4900	2920	0	4740	160	0	0
39	Маристоп	8146	7729	581	7565	0	0	0
40	Маршал Дентал	1146	664	0	1146	0	0	0
41	Медкэйр	1148	1148	0	1148	0	0	0

42	Мобио	2185	1548	0	2185	0	0	0
43	Монгол Солонгосын Дорны Анагаах Ухааны Төв	9342	5417	0	9342	0	0	0
44	Монг-Эм	3163	2104	0	3163	0	0	0
45	Мөнгөн гүүр	21038	13255	606	20432	0	0	0
46	Найрамдал	2341	1348	0	2341	0	0	0
47	Наранмандал	609	380	0	609	0	0	0
48	НАСС	13661	8885	0	13661	0	0	0
49	Номин төгөлдөр	771	486	48	715	8	0	0
50	Нууц Увидас	1586	834	0	1586	0	0	0
51	НЭИ	2640	1625	0	2640	0	0	0
52	Отгонтэнгэр	4024	2412	0	4024	0	0	0
53	Очир Дент	150	80	0	150	0	0	0
54	Очирваань	2545	2082	0	2545	0	0	0
55	Перфект	1203	1011	0	1203	0	0	0
56	Пи Ди Ай Си	3320	2218	0	3320	0	0	0
57	Принцесс	411	404	0	411	0	0	0
58	Сайн сайхан медикал	4319	2388	0	4319	0	0	0
59	Санни Смайл	1255	793	0	1255	0	0	0
60	Си Эл Дабльо Эйч	4343	4020	0	4343	0	0	0
61	Сон мед	6645	3933	2495	4150	0	0	0
62	Сондра	3861	2171	0	3861	0	0	0
63	Сонрисас	964	584	0	964	0	0	0
64	СОС Медика Монголиа	8770	2639	4484	4201	0	6	79
65	Сөүл	53543	34456	10140	43403	0	0	0
66	Топаз	7193	4637	894	6299	0	0	0
67	Улаанбаатар Мед	5446	3613	0	5446	0	0	0
68	Улаанбаатар-Сонгдо	58604	33866	5584	53020	0	0	0
69	Адоре имплант клиник	1165	750	0	1165	0	0	0
70	Ханна	171	155	0	171	0	0	0
71	Элэг	879	268	204	675	0	0	0
72	Эм Би Жи	2335	1140	0	2335	0	0	0
73	ЭМЖК	93103	47666	0	93027	76	0	0
74	Эндомед	2841	1928	0	2841	0	0	0
75	Эпимон	2520	1532	74	2224	222	0	0
76	Юу Би Өү Эс Эс Ти И Эм	2060	1080	0	2060	0	0	0
77	Бүгд	701045	406427	69496	629115	2253	102	79

Эрхлэгч: Б. Нарантуяа
Эрүүл мэндийн хөгжлийн төвийн захирал

Мэдээ хянасан: Б.Доржмягмар
Эрүүл мэндийн мэдээллийн албаны дарга

С.Даваажаргал
Эрүүл мэндийн мэдээллийн албаны ахлах
мэргэжилтэн

Мэдээ нэгтгэсэн: Х.Дэлгэрмаа
Эрүүл мэндийн мэдээллийн албаны мэргэжилтэн

Хэвлэлийн эх бэлтгэсэн: Д.Уранчимэг
Эрүүл мэндийн мэдээллийн албаны ажилтан