



Эрүүл мэндийн
хөгжлийн төв

2022.08.06

ЭРҮҮЛ МЭНДИЙН СТАТИСТИКИЙН МЭДЭЭЛЭЛ

2022 ОНЫ ЭХНИЙ 7 САРЫН БАЙДЛААР

Улаанбаатар хот

Энэхүү товхимолын дэлгэрэнгүй мэдээллийг
www.hdc.gov.mn цахим хуудаснаас татаж харна уу!

Эрүүл мэндийн хөгжлийн төв
Эрүүл мэндийн мэдээллийн албанаас эрхлэн гаргав.

Шуудангийн хаяг: 14210 Улаанбаатар, Сүхбаатар дүүрэг, Энхтайвны
гудамж, 13в байр

E-mail: admin@hdc.gov.mn, www.hdc.gov.mn

Факс: 976-11-320633

Утас: 7011-1485
7012-8801

ГАРЧИГ	
ЗУРГИЙН ЖАГСААЛТ	4
ХҮСНЭГТИЙН ЖАГСААЛТ	4
ЭРҮҮЛ МЭНДИЙН СТАТИСТИК ҮЗҮҮЛЭЛТҮҮД	5
1. ЭХ, ХҮҮХДИЙН ЭРҮҮЛ МЭНД	6
1.1. Төрөлт	6
1.2. Хүүхдийн эрүүл мэнд	7
1.3. Эхийн эндэгдэл	8
1.4. Нялхсын эндэгдэл	9
1.5. Тав хүртэлх насны хүүхдийн эндэгдэл	10
2. ЭМНЭЛГИЙН ТУСЛАМЖ ҮЙЛЧИЛГЭЭНИЙ ҮЗҮҮЛЭЛТ	11
2.1 Амбулаторийн тусламж үйлчилгээ	11
2.2 Жирэмсний хяналт	12
2.3 Үр хөндөлт	14
2.4 Халдварт бус өвчний эрт илрүүлэг үзлэгийн мэдээлэл	15
2.5 Түргэн тусламжийн дуудлага	18
2.6 Хэвтэн эмчлүүлэгчдийн тусламж үйлчилгээ	19
3. ХҮН АМЫН НАС БАРАЛТ	20
4. ЭМГЭГ СУДЛАЛЫН ШИНЖИЛГЭЭ	22
5. ХАЛДВАРТ ӨВЧИН	23
5.1. Халдварт өвчний нас баралт	23
5.2. Амьсгалын замын халдварт өвчин	23
5.3. Бэлгийн замаар дамжих халдварт өвчин	24
5.4. Коронавирүст халдвар /COVID-19/	25

ЗУРГИЙН ЖАГСААЛТ

Зураг 1. 1 Төрсөн эх, амьд төрсөн нярайн тоо	7
Зураг 1. 2 Эхийн эндэгдэл, 100 000 амьд төрөлтөд	8
Зураг 1. 3 Нялхсын эндэгдэл, 1000 амьд төрөлтөд	9
Зураг 1. 4 Нялхсын эндэгдэл, 1000 амьд төрөлтөд, аймгаар	9
Зураг 1. 5 Перинаталь эндэгдэл, 1000 нийт төрөлтөд, аймгаар	10
Зураг 1. 6 Хүүхдийн эндэгдэл, 1000 амьд төрөлтөд	10
Зураг 1. 7 Тав хүртэлх насны хүүхдийн эндэгдэл, 1000 амьд төрөлтөд, аймгаар	11
Зураг 2. 1 Түргэн тусламжийн дуудлагын тоо	18
Зураг 3. 1 Нас баралт, /бодит тоогоор/	20
Зураг 5. 1 Амьсгалын замын халдварт өвчний тохиолдол	24
Зураг 5. 2 Бэлгийн замаар дамжих халдварт өвчний тохиолдол	24
Зураг 5. 3 Коронавируст халдварын өвчлөл, /хүйс, насны бүлгээр/	25
Зураг 5. 4 Коронавируст халдвар, аймгаар	25

ХҮСНЭГТИЙН ЖАГСААЛТ

Хүснэгт 1. 1 Төрөлт, төрөх үед үзүүлсэн эмнэлгийн тусламж, хувиар	6
Хүснэгт 1. 2 Амьд төрсөн хүүхэд, эхийн тээлтийн хугацаа, хувиар	7
Хүснэгт 1. 3 Тав хүртэлх насны хүүхдийн жингийн мэдээ, хувиар	8
Хүснэгт 2. 1 Эмчийн үзлэг, эмнэлгийн төрлөөр, хувиар	12
Хүснэгт 2. 2 Жирэмсний хяналт, хувиар	13
Хүснэгт 2. 3 Шинээр хяналтад хамрагдсан жирэмсэн эмэгтэйчүүдийн БЗДХ-ын шинжилгээний үзүүлэлт	14
Хүснэгт 2. 4 Үр хөндөлтийн түвшин	15
Хүснэгт 2. 5 Халдварт бус өвчний эрт илрүүлэг үзлэг	16
Хүснэгт 2. 6 Хөх, умайн хүзүүний хавдрын эрт илрүүлэг үзлэг	17
Хүснэгт 2. 7 Түргэн тусламжийн дуудлага, аймгаар	18
Хүснэгт 2. 8 Стационарын тусламж, үйлчилгээний зарим үзүүлэлтүүд	19
Хүснэгт 3. 1 Осол гэмтэл, гадны шалтгаант нас баралтад эзлэх хувь	21
Хүснэгт 4. 1 Эмгэг судлалын шинжилгээний үзүүлэлт, аймгаар	22
Хүснэгт 5. 1 Халдварт өвчний тохиолдол, нас баралт, төрлөөр	23

Эрүүл мэндийн статистик үзүүлэлтүүд

/2021, 2022 оны эхний 7 сарын байдлаар/

№	Үзүүлэлт	Нэгж	2021 он	2022 он	Өсөлт бууралт
1	Төрсөн эх	Бодит тоо	42732	35775	-6957
2	Амьд төрсөн хүүхэд	Бодит тоо	43036	36004	-7032
3	Амьгүй төрсөн хүүхэд	Бодит тоо	232	210	-22
		1000 нийт төрөлтөд	5.4	5.8	0.4
4	Эхийн эндэгдэл	Бодит тоо	39	14	-25
		100 000 амьд төрөлтөд	90.6	38.9	-51.7
5	5 хүртэлх насны хүүхдийн эндэгдэл /0-4 нас 364 хоног/	Бодит тоо	567	564	-3
		1000 амьд төрөлтөд	13.2	15.7	2.5
6	Үүнээс: Нялхсын эндэгдэл /0-364 хоног/	Бодит тоо	488	444	-44
		1000 амьд төрөлтөд	11.3	12.3	1.0
	Үүнээс: Нярайн эндэгдэл /0-28 хоног/	Бодит тоо	357	285	-72
		1000 амьд төрөлтөд	8.3	7.9	-0.4
	Үүнээс: Нярайн эрт үеийн эндэгдэл /0-6 хоног/	Нялхсын эндэгдэлд эзлэх хувь	73.2	64.2	-9.0
		Бодит тоо	275	205	-70
		Нярайн эндэгдэлд эзлэх хувь	77.0	71.9	-5.1
		Бодит тоо	82	80	-2
Нярайн хожуу үеийн эндэгдэл /7-28 хоног/	Нярайн эндэгдэлд эзлэх хувь	23.0	28.1	5.1	
	Бодит тоо	507	415	-92	
7	Перинаталь эндэгдэл	1000 нийт төрөлтөд	11.7	11.5	-0.2
8	Нийт нас баралт	Бодит тоо	10190	10254	64
9	Эмнэлгийн нас баралт	Бодит тоо	3373	3050	-323
		Хувь	33.1	29.7	-3.4
10	Эмнэлэгт хоног болоогүй нас баралт	Бодит тоо	711	755	44
		Хувь	21.1	24.8	3.7
11	Жирэмсний эрт хяналт	Хувь	90.3	91.4	1.1
12	Эмчлэгдсэн хүний тоо	Бодит тоо	434181	609659	175478
13	Ор хоног	Бодит тоо	3240697	4235348	994651
		Бодит тоо	175304	274770	99466
14	Халдварт өвчин	10 000 хүн амд	522.1	805.8	283.7
		Бодит тоо	1586	2766	1180
15	Амьсгалын замын халдварт өвчин	10 000 хүн амд	4.7	8.1	3.4
		Бодит тоо	5476	5926	450
16	Бэлгийн замаар дамжих халдварт өвчин	10 000 хүн амд	16.3	17.4	1.1
		Бодит тоо	516	1763	1247
17	Гэдэсний халдварт өвчин	10 000 хүн амд	1.5	5.2	3.7
		Бодит тоо	86	152	66
18	Зоонозын халдварт өвчин	10 000 хүн амд	0.3	0.4	0.1
		Бодит тоо	50	111	61
19	Цусаар дамжих халдварт өвчин	10 000 хүн амд	0.1	0.3	0.2
		Бодит тоо	167590	264052	96462
20	Бусад халдварт өвчин	Бодит тоо	167590	264052	96462
		10 000 хүн амд	499.1	774.4	275.3

1. Эх, хүүхдийн эрүүл мэнд

1.1. Төрөлт

Улсын хэмжээнд 2022 оны эхний 7 сарын байдлаар 35775 эх төрсөн нь өнгөрсөн оны мөн үеэс 6957 төрөлтөөр буюу 16.3 хувиар буурсан байна. Төрөлтийн тоо өмнөх оны мөн үетэй харьцуулахад аймгууд болон Улаанбаатар хотод 74-2334 төрөлтөөр буурсан үзүүлэлттэй байна.

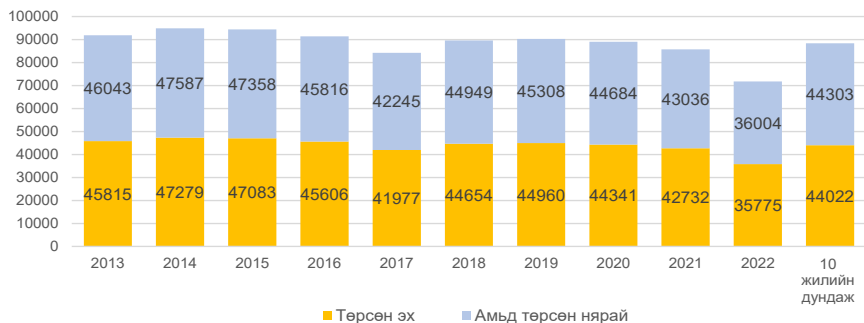
Төрсөн эхчүүдийн 27358 нь буюу 76.5 хувь нь эмчийн хяналтын үзлэгт 6 ба түүнээс дээш удаа хамрагдсан байна. Нийт төрөлтийн 0.3 хувийг гэрийн төрөлт эзэлж байгаа бөгөөд Говь-Алтай, Сэлэнгэ, Булган, Дундговь, Говьсүмбэр, Завхан, Дархан-Уул аймгууд болон Улаанбаатар хотод улсын дундажаас 0.1-0.4 хувиар өндөр байна.

2022 оны эхний 7 сарын байдлаар мэс заслын аргаар төрсөн эхчүүд 27.3 хувийг эзэлж байгаа ба 25.2 хувь нь төрөлтийн хүндрэлтэй, 74.8 хувь нь хүндрэлгүй төрсөн байна.

Хүснэгт 1.1 Төрөх үед үзүүлсэн эмнэлгийн тусламж, хувиар

№	Аймаг/хот	Төрөлтийн эзлэх хувь					20 хүртэлх насны төрөлт	35-аас дээш насны төрөлт
		Аймаг, хотын нэгдсэн эмнэлэг	Хувийн эмнэлэг	Сумын нэгдсэн эмнэлэг	Сумын эмнэлэг	Гэртээ		
А	Б	1	2	3	4	5	6	7
1	Архангай	82.5	0.0	0.0	17.3	0.1	4.4	13.1
2	Баян-Өлгий	87.4	0.0	0.0	12.5	0.1	1.1	16.0
3	Баянхонгор	94.6	0.0	0.0	5.1	0.3	6.5	15.5
4	Булган	84.0	0.0	0.0	15.5	0.5	4.3	21.7
5	Говь-Алтай	95.0	0.0	0.0	4.3	0.7	3.8	19.7
6	Говьсүмбэр	99.5	0.0	0.0	0.0	0.5	3.5	19.1
7	Дархан-Уул	99.5	0.0	0.0	0.0	0.5	3.9	19.5
8	Дорноговь	81.8	0.0	17.3	0.6	0.3	3.9	18.6
9	Дорнод	96.5	0.0	0.0	3.2	0.2	3.8	20.9
10	Дундговь	94.4	0.0	0.0	5.0	0.5	5.8	14.6
11	Завхан	61.8	0.0	29.4	8.3	0.5	3.5	20.8
12	Орхон	99.7	0.0	0.0	0.0	0.3	3.9	21.9
13	Өвөрхангай	79.6	0.0	11.4	8.8	0.2	5.3	17.6
14	Өмнөговь	88.7	0.0	0.0	11.3	0.0	5.7	15.9
15	Сүхбаатар	93.6	0.0	0.0	6.1	0.3	7.2	19.5
16	Сэлэнгэ	49.7	0.0	40.5	9.3	0.5	4.9	22.1
17	Төв	87.0	0.0	0.0	12.8	0.2	3.1	21.4
18	Увс	88.9	0.0	0.0	10.9	0.2	2.4	15.1
19	Ховд	88.2	0.0	6.9	4.9	0.0	3.3	15.7
20	Хөвсгөл	86.3	0.0	0.0	13.3	0.3	6.3	15.4
21	Хэнтий	87.2	0.0	5.6	7.1	0.1	7.4	17.9
22	Аймгийн дундаж	87.2	0.0	5.0	7.6	0.3	4.4	17.9
23	Улаанбаатар	92.7	6.9	0.0	0.0	0.4	3.6	22.1
24	Улсын дундаж	90.2	3.7	2.3	3.5	0.3	4.0	20.2

Зураг 1.1 Төрсөн эх, амьд төрсөн нярайн тоо



1.2. Хүүхдийн эрүүл мэнд

2022 оны эхний 7 сарын байдлаар улсын хэмжээнд 36004 хүүхэд амьд төрсөн нь өнгөрсөн оны мөн үеэс 7032 хүүхдээр буюу 16.3 хувиар буурчээ. Төрөлтийн түвшин 1000 хүн амд 11.0 байна.

Амьд төрсөн хүүхдийн 18487 буюу 51.3 хувь нь хүү, 17517 буюу 48.7 хувь нь охин байна. Төрөх үеийн хүйсийн харьцаа 100 охинд ойролцоогоор 106 хүү ногдож байна. Амьд төрсөн нийт хүүхдээс 1634 нярай буюу 4.5 хувь нь 2500 грамаас доош жинтэй, 265 тохиолдол буюу 0.7 хувь нь төрөлхийн гажигтай төрсөн байна. Төрсний дараа 1 цагийн дотор хөхөө амласан хүүхдийн эзлэх хувь 96.5 байна. Дутуу төрөлтийн түвшин 1000 амьд төрөлтөд 62.1 байна. Амьгүй төрөлтийн түвшин 1000 нийт төрөлтөд 5.8 байна.

Хүснэгт 1.2 Амьд төрсөн хүүхэд, эхийн тээлтийн хугацаа, хувиар

№	Аймаг/хот	Эхийн тээлтийн хугацаа эзлэх хувь					Төрөлхийн гажигтай төрсөн	2500 гр-аас доош жинтэй төрсөн хүүхэд
		22-28 долоо хоногтой	29-32 долоо хоногтой	33-36 долоо хоногтой	37-42 долоо хоногтой	42 долоо хоногос дээш		
А	Б	1	2	3	4	5	6	7
1	Архангай	0.1	0.9	4.0	94.9	0.0	0.5	4.7
2	Баян-Өлгий	0.1	0.9	3.0	96.0	0.0	1.0	4.4
3	Баянхонгор	0.2	0.9	5.7	93.2	0.0	0.6	4.7
4	Булган	0.0	1.4	6.8	91.8	0.0	0.8	4.9
5	Говь-Алтай	0.5	0.9	4.0	94.6	0.0	0.2	5.4
6	Говьсүмбэр	0.0	1.0	2.5	96.4	0.0	1.0	2.5
7	Дархан-Уул	0.2	0.6	4.0	94.2	1.0	0.7	3.8
8	Дорноговь	0.0	0.6	3.6	95.8	0.0	0.5	3.5
9	Дорнод	0.2	0.6	3.1	92.0	4.0	1.9	2.9
10	Дундговь	0.5	0.0	3.4	96.0	0.0	0.3	2.9
11	Завхан	0.0	0.3	3.9	95.7	0.0	1.0	3.9
12	Орхон	0.2	0.6	4.9	94.3	0.0	1.6	3.9
13	Өвөрхангай	0.4	1.0	4.0	94.6	0.0	0.2	3.5
14	Өмнөговь	0.3	0.8	5.5	92.0	1.4	0.0	4.4
15	Сүхбаатар	0.2	0.3	4.7	94.8	0.0	0.3	2.9
16	Сэлэнгэ	0.0	0.0	2.6	97.4	0.0	0.5	1.9
17	Төв	0.7	0.2	9.6	89.5	0.0	0.7	6.8
18	Увс	0.1	0.7	3.8	95.4	0.0	0.2	3.7
19	Ховд	0.1	0.9	3.8	95.1	0.0	0.5	3.1
20	Хөвсгөл	0.2	0.8	6.6	92.2	0.2	1.2	3.6
21	Хэнтий	0.0	0.8	3.7	95.5	0.0	0.3	3.8
22	Аймгийн дундаж	0.2	0.7	4.4	94.4	0.3	0.7	3.9
23	Улаанбаатар	0.5	0.9	5.7	92.9	0.1	0.8	5.1
24	Улсын дундаж	0.3	0.8	5.1	93.6	0.2	0.7	4.5

2022 оны эхний 7 сарын байдлаар тав хүртэлх насны хүүхдийн өсөлт хөгжлийн хяналтад 1127932 хүүхэд хамрагдсанаас 0.19 хувь нь туранхай, 0.11 хувь нь тураалтай, 0.15 хувь нь өсөлтийн хоцрогдолтой байна.

Хүснэгт 1.3 Тав хүртэлх насны хүүхдийн жингийн мэдээ, хувиар

№	Аймаг/хот	Бүгд	Жингийн мэдээ			А амин дэм уусан	Д амин дэм уусан	Олон найрлагат бичил тэжээл хэрэглэсэн
			Туранхай	Тураалтай	Өсөлтийн хоцрогдолтой			
А	Б	1	2	3	4	5	6	7
1	Архангай	30125	0.04	0.18	0.11	25.07	41.44	2.69
2	Баян-Өлгий	23244	0.38	0.31	0.12	25.46	6.61	1.26
3	Баянхонгор	40735	0.73	0.41	0.87	19.25	30.98	7.76
4	Булган	16541	0.01	0.06	0.01	26.40	28.22	4.84
5	Говь-Алтай	16811	0.40	0.41	0.87	27.87	39.71	13.12
6	Говьсүмбэр	4197	0.24	0.05	0.00	34.55	10.75	4.77
7	Дархан-Уул	61804	0.15	0.04	0.07	16.57	77.29	2.68
8	Дорноговь	28240	0.04	0.05	0.01	17.01	58.16	3.53
9	Дорнод	34008	0.18	0.10	0.20	22.67	45.35	1.04
10	Дундговь	11437	0.00	0.00	0.02	21.88	29.81	0.33
11	Завхан	24415	0.02	0.03	0.11	26.27	50.92	7.04
12	Орхон	45756	0.23	0.11	0.22	21.88	78.90	1.89
13	Өвөрхангай	28250	0.20	0.11	0.12	33.25	45.14	0.23
14	Өмнөговь	25351	0.28	0.07	0.29	23.27	67.96	8.87
15	Сүхбаатар	16149	0.46	0.09	0.34	34.37	26.29	3.65
16	Сэлэнгэ	23997	0.11	0.01	0.00	34.58	13.36	0.30
17	Төв	15286	0.09	0.03	0.04	39.18	25.08	0.80
18	Увс	38003	0.57	0.30	0.31	17.58	26.92	0.28
19	Ховд	39953	0.17	0.11	0.06	20.99	37.70	3.17
20	Хөвсгөл	34940	0.09	0.09	0.13	33.30	59.93	7.77
21	Хэнтий	16833	0.38	0.03	0.23	22.83	47.20	10.34
22	Аймгийн дундаж	576075	0.24	0.13	0.21	24.16	46.08	3.82
23	Улаанбаатар	551857	0.14	0.10	0.09	17.06	23.91	2.88
24	Улсын дундаж	1127932	0.19	0.11	0.15	20.68	35.23	3.36

1.3. Эхийн эндэгдэл

Улсын хэмжээнд 2022 оны эхний 7 сарын байдлаар эхийн эндэгдлийн 14 тохиолдол бүртгэгдэж, 100000 амьд төрөлтөд 38.9 ногдож байна. Сүүлийн 10 жилийн дундажаар 100000 амьд төрөлтөд ногдох эхийн эндэгдэл 38.8 байна.

Зураг 1.2 Эхийн эндэгдэл, 100 000 амьд төрөлтөд

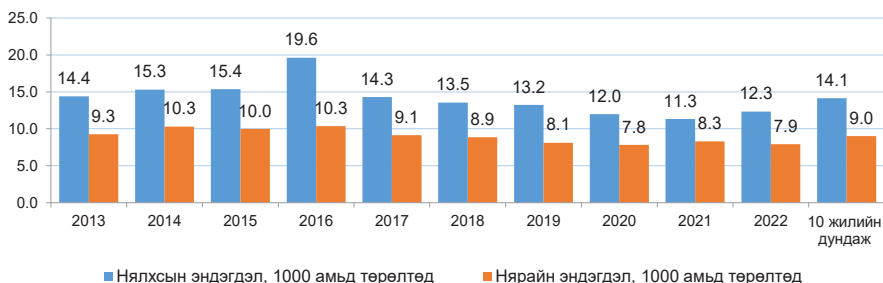


1.4. Нялхсын эндэгдэл

Улсын хэмжээнд 2022 оны эхний 7 сарын байдлаар нялхсын эндэгдлийн 444 тохиолдол бүртгэгдэж, 1000 амьд төрөлтөд 12.3 ногдож байгаа нь өнгөрсөн оны мөн үетэй харьцуулахад 44 тохиолдлоор буурсан үзүүлэлттэй байна. Нялхсын эндэгдлийн 59.5 хувь нь эрэгтэй, 40.5 хувь нь эмэгтэй хүүхэд байна.

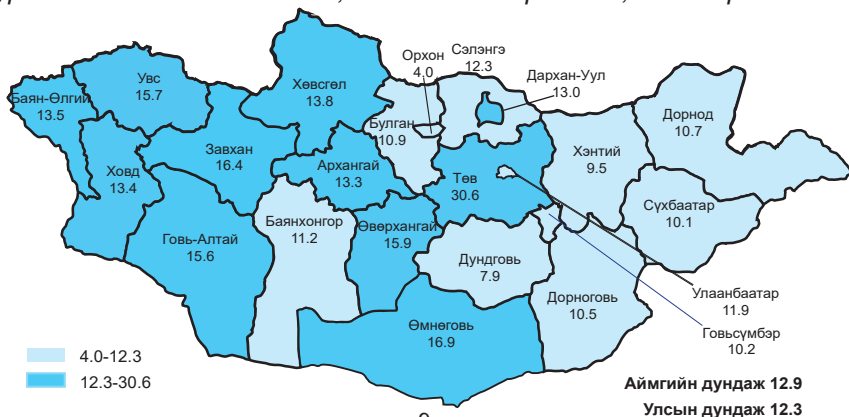
Нялхсын эндэгдлийн 64.2 хувийг нярайн эндэгдэл эзэлж байгаа ба 1000 амьд төрөлтөд ногдох нярайн эндэгдэл 7.9 байна. Нярайн эндэгдлийн нийт 285 тохиолдлын 205 буюу 71.9 хувь нь эрт үеийн эндэгдэл, 80 буюу 28.1 хувийг хожуу үеийн эндэгдэл тус тус эзэлж байна.

Зураг 1.3 Нялхсын эндэгдэл, 1000 амьд төрөлтөд



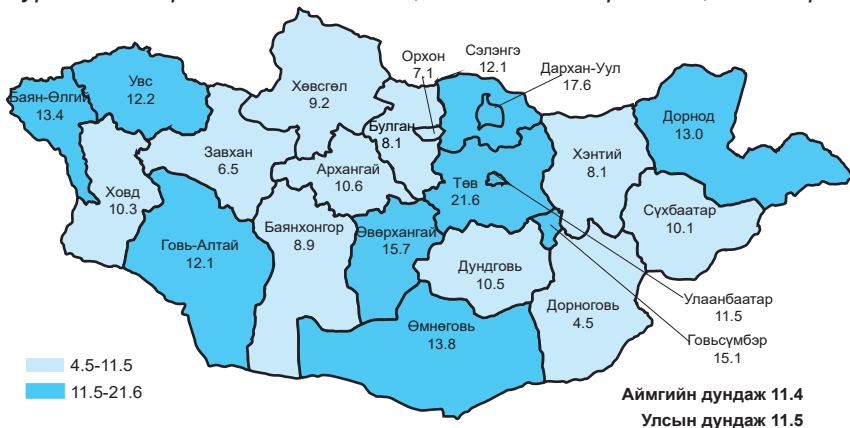
2022 оны эхний 7 сарын байдлаар 1000 амьд төрөлтөд ногдох нялхсын эндэгдлийг аймгуудаар харьцуулбал: Төв (30.6), Өмнөговь (16.9), Завхан (16.4), Өвөрхангай (15.9), Увс (15.7), Говь-Алтай (15.6), Хөвсгөл (13.8), Баян-Өлгий (13.5), Ховд (13.4), Архангай (13.3), Дархан-Уул (13.0) аймгуудад улсын дундаж үзүүлэлтээс өндөр байна.

Зураг 1.4 Нялхсын эндэгдэл, 1000 амьд төрөлтөд, аймгаар



Нялхсын эндэгдлийг шалтгаанаар авч үзвэл: Перинаталь үеийн эмгэг 56.2 хувь, амьсгалын тогтолцооны эмгэг 8.3 хувь, төрөлхийн хөгжлийн гажиг 18.1 хувийг тус тус эзэлж байна.

Зураг 1.5 Перинаталь эндэгдэл, 1000 нийт төрөлтөд, аймгаар



1.5. Тав хүртэлх насны хүүхдийн эндэгдэл

Улсын хэмжээнд 2022 оны эхний 7 сарын байдлаар тав хүртэлх насны хүүхдийн эндэгдлийн 564 тохиолдол бүртгэгдэж, 1000 амьд төрөлтөд 15.7 ногдож байгаа нь өмнөх оны мөн үетэй харьцуулахад 3 тохиолдлоор буурсан байна.

Тав хүртэлх насандаа эндсэн хүүхдийн 338 тохиолдол буюу 59.9 хувь нь эрэгтэй, 226 тохиолдол буюу 40.1 хувь нь эмэгтэй хүүхэд байна. Нийт тохиолдлын 25.2 хувь нь эмнэлгээс гадуур, 74.8 хувь нь эмнэлэгт нас барсан ба үүнээс хоног болоогүй нас баралт 32.9 хувийг эзэлж байна.

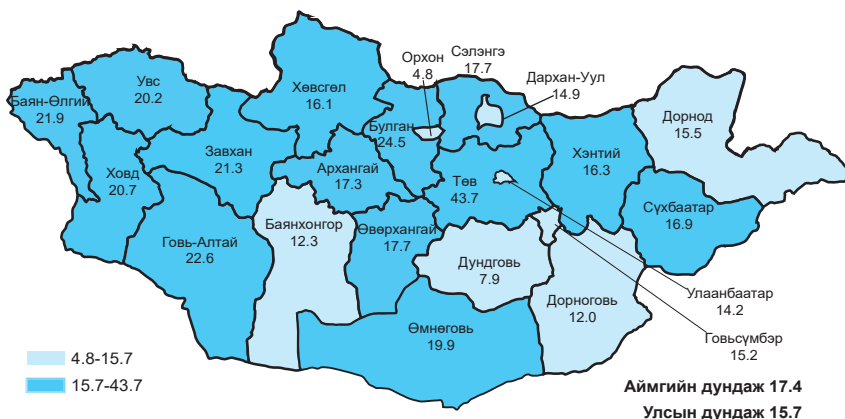
Зураг 1.6 Хүүхдийн эндэгдэл, 1000 амьд төрөлтөд



Шалтгаанаар авч үзвэл: Нийт эндэгдлийн 86.7 хувь нь өвчнөөр, 13.3 хувь нь осол, гэмтлийн улмаас эндсэн байна. Перинаталь үед үүссэн эмгэг 44.5 хувь, амьсгалын тогтолцооны эмгэг 9.4 хувь, төрөлхийн хөгжлийн гажиг 17.4 хувийг тус тус эзэлж байна.

Аймгуудаар харьцуулбал: 1000 амьд төрөлтөд ногдох тав хүртэлх насны хүүхдийн эндэгдэл Төв (43.7), Булган (24.5), Говь-Алтай (22.6), Баян-Өлгий (21.9), Завхан (21.3), Ховд (20.7), Увс (20.2), Өмнөговь (19.9), Өвөрхангай (17.7), Сэлэнгэ (17.7), Архангай (17.3), Сүхбаатар (16.9), Хэнтий (16.3), Хөвсгөл (16.1) аймгуудад улсын дундаж үзүүлэлтээс өндөр байна.

Зураг 1.7 Тав хүртэлх насны хүүхдийн эндэгдэл, 1000 амьд төрөлтөд, аймгаар



2. ЭМНЭЛГИЙН ТУСЛАМЖ ҮЙЛЧИЛГЭЭНИЙ ҮЗҮҮЛЭЛТ

2.1 Амбулаторийн тусламж үйлчилгээ

Улсын хэмжээнд 2022 оны эхний 7 сарын байдлаар нийт 11132245 эмчийн үзлэг хийгдсэнээс 22.9 хувийг урьдчилан сэргийлэх үзлэг, 59.9 хувийг өвчний учир амбулаторт, 7.5 хувийг идэвхитэй хяналтын үзлэг, 9.7 хувийг гэрийн үзлэг тус тус эзэлж байна.

Нэг их эмчид ногдох үзлэгийн тоо 858 байна. Өмнөх оны мөн үетэй харьцуулахад өвчний учир амбулаторийн үзлэг 14.0 хувиар өсч, урьдчилан сэргийлэх үзлэг 9.3, идэвхитэй хяналт 2.5, гэрийн үзлэг 2.1 хувиар тус тус буурсан байна.

Хүснэгт 2.1 Эмчийн үзлэг, эмнэлгийн төрлөөр, хувиар

№	Аймаг/хот	Багийн бага эмч	Сумын бага эмч	Сумын эх баригч бага эмч	Сумын их эмч	Аймаг, дүүргийн нэгдсэн эмнэлэг	Өрхийн эмчийн үзлэг	Бусад
А	Б	1	2	3	4	5	6	7
1	Архангай	16.7	3.0	3.7	23.7	34.7	16.5	1.8
2	Баян-Өлгий	12.3	1.3	2.6	19.2	37.8	21.7	5.1
3	Баянхонгор	14.2	2.1	4.3	14.2	45.6	17.8	1.7
4	Булган	11.1	2.6	5.8	19.7	47.2	11.2	2.3
5	Говь-Алтай	9.3	0.1	3.0	9.6	49.9	20.5	7.6
6	Говьсүмбэр	0.0	0.0	1.7	5.0	54.3	26.7	12.3
7	Дархан-Уул	1.0	1.7	0.4	3.1	30.4	41.3	22.2
8	Дорноговь	10.3	1.4	2.2	23.4	32.9	22.9	6.9
9	Дорнод	6.6	1.8	2.5	9.8	40.5	34.7	4.1
10	Дундговь	10.3	0.7	3.6	17.8	52.1	13.9	1.7
11	Завхан	11.4	1.2	2.5	27.9	38.4	13.5	5.0
12	Орхон	0.0	0.0	0.0	1.9	26.0	52.2	19.9
13	Өвөрхангай	7.9	0.4	3.3	12.3	50.6	18.6	7.0
14	Өмнөговь	6.0	0.7	3.9	23.0	30.3	21.6	14.3
15	Сүхбаатар	8.5	2.9	6.0	19.8	42.9	18.8	1.1
16	Сэлэнгэ	1.0	5.2	5.4	14.2	46.3	21.4	6.4
17	Төв	23.3	2.5	5.2	18.4	35.6	12.5	2.6
18	Увс	10.5	1.3	4.5	16.3	47.2	15.8	4.5
19	Ховд	7.9	1.2	2.1	11.6	43.8	28.8	4.6
20	Хөвсгөл	14.1	2.4	5.7	16.9	39.2	14.4	7.3
21	Хэнтий	3.6	1.5	2.9	36.0	31.6	20.0	4.3
22	Аймгийн дундаж	8.3	1.6	3.1	15.3	38.8	24.8	8.1
23	Улаанбаатар	0.0	0.0	0.0	0.4	22.7	33.1	43.7
24	Улсын дундаж	3.3	0.6	1.2	6.3	29.1	29.8	29.5

2.2 Жирэмсний хяналт

Улсын хэмжээнд 2022 оны эхний 7 сарын байдлаар жирэмсний хяналтад шинээр 39399 эмэгтэйчүүд хамрагдсан ба 91.4 хувь нь эхний 3 сартайд, 7.9 хувь нь 4-6 сартайд, 0.7 хувь нь 7 ба түүнээс дээш сартайд хяналтад орсон байна. Хяналтад орсон жирэмсэн эмэгтэйчүүдийн 95.8 хувь нь цусны шинжилгээнд хамрагдсанаас 4.9 хувь нь цус багадалттай байна.

Шинээр хяналтад хамрагдсан жирэмсэн эмэгтэйчүүдээс трихомониаз илрүүлэх шинжилгээнд 92.0 хувь, заг хүйтэн илрүүлэх шинжилгээнд 91.9 хувь, тэмбүү илрүүлэх шинжилгээнд 98.1 хувь, ХДХВ/ДОХ илрүүлэх шинжилгээнд 98.1 хувь нь хамрагдсан байна.

Хүснэгт 2.2 Жирэмсний хяналт, хувиар

№	Аймаг/хот	Хяналтад авсан хувь			6 ба түүнээс дээш удаа хяналтад хамрагдаж төрсөн	Цус багадалттай жирэмсэн эмэгтэйчүүд
		Эхний 3 сартайд	4-6 сартайд	7 ба түүнээс дээш сартайд		
А	Б	1	2	3	4	5
1	Архангай	91.5	8.0	0.5	69.6	2.9
2	Баян-Өлгий	89.7	10.0	0.3	86.9	8.3
3	Баянхонгор	90.9	8.3	0.8	86.5	2.1
4	Булган	91.7	8.1	0.2	70.7	0.2
5	Говь-Алтай	88.8	10.0	1.3	63.7	0.0
6	Говьсүмбэр	89.0	11.0	0.0	88.4	0.0
7	Дархан-Уул	93.6	5.9	0.5	77.7	14.4
8	Дорноговь	91.8	7.5	0.7	86.5	8.3
9	Дорнод	93.4	6.3	0.3	78.1	4.0
10	Дундговь	93.3	6.5	0.2	84.4	0.7
11	Завхан	87.7	11.9	0.5	90.1	2.1
12	Орхон	95.8	4.1	0.1	64.9	1.8
13	Өвөрхангай	92.5	6.4	1.1	65.4	1.7
14	Өмнөговь	91.1	8.6	0.3	93.1	0.5
15	Сүхбаатар	88.7	10.6	0.7	93.3	2.4
16	Сэлэнгэ	90.0	9.2	0.9	78.2	2.0
17	Төв	92.0	7.3	0.7	65.1	3.3
18	Увс	96.6	3.1	0.3	65.7	1.1
19	Ховд	91.3	8.2	0.5	97.0	6.8
20	Хөвсгөл	89.0	10.2	0.8	70.2	1.4
21	Хэнтий	90.7	8.6	0.7	73.3	3.8
22	Аймгийн дундаж	91.5	7.9	0.6	77.9	3.8
23	Улаанбаатар	91.4	8.0	0.7	75.2	5.9
24	Улсын дундаж	91.4	7.9	0.7	76.5	4.9

Хүснэгт 2.3 Шинээр хяналтад хамрагдсан жирэмсэн эмэгтэйчүүдийн БЗДХ-ын шинжилгээний үзүүлэлт

№	Аймаг/хот	Трихомониаз	Үүнээс: Эерэг	Заг хүйтэн	Үүнээс: Эерэг	Тэмбүү	Үүнээс: Эерэг
1	Архангай	646	1	651	0	933	42
2	Баян-Өлгий	1094	3	1094	4	1391	5
3	Баянхонгор	910	73	908	11	1000	11
4	Булган	423	9	426	0	463	5
5	Говь-Алтай	433	0	433	0	553	2
6	Говьсүмбэр	163	0	163	0	163	1
7	Дархан-Уул	1203	18	1203	2	1203	13
8	Дорноговь	762	7	762	9	845	6
9	Дорнод	747	4	757	4	922	15
10	Дундговь	355	0	296	0	403	1
11	Завхан	617	2	616	3	634	3
12	Орхон	1009	15	1009	7	1009	12
13	Өвөрхангай	1025	0	1025	0	1249	14
14	Өмнөговь	894	8	903	0	990	3
15	Сүхбаатар	668	24	668	0	668	5
16	Сэлэнгэ	819	14	786	0	1009	6
17	Төв	563	22	563	2	739	5
18	Увс	646	3	677	0	902	3
19	Ховд	886	1	878	0	923	12
20	Хөвсгөл	1231	6	1231	40	1257	25
21	Хэнтий	650	3	650	2	854	4
22	Аймгийн дүн	15744	213	15699	84	18110	193
23	Улаанбаатар	20496	196	20496	23	20554	337
24	Улсын дүн	36240	409	36195	107	38664	530

2.4 Үр хөндөлт

Улсын хэмжээнд 2022 оны эхний 7 сарын байдлаар нийт 7405 эмэгтэйчүүд үр хөндөх мэс ажилбарыг хийлгэсэн байна. Өмнөх оны мөн үеэс 811 тохиолдлоор өссөн үзүүлэлттэй байна.

Нийт үр хөндөлтийн 334 тохиолдол буюу 4.5 хувийг хожуу үр хөндөлт, 351 тохиолдол буюу 4.7 хувийг өсвөр насны үр хөндөлт эзэлж байна.

Хүснэгт 2.4 Үр хөндөлтийн түвшин

№	Аймаг/хот	Үр хөндөлтийн тоо			Үр хөндөлтийн харьцаа (1000 амьд төрөлтөд)		
		2021 он	2022 он	5 жилийн дундаж	2021 он	2022 он	5 жилийн дундаж
1	Архангай	225	111	170	214.3	148.0	177.8
2	Баян-Өлгий	46	65	88	27.0	41.9	52.2
3	Баянхонгор	101	84	186	92.7	94.3	166.0
4	Булган	69	33	41	124.8	89.7	89.3
5	Говь-Алтай	36	26	39	47.0	45.1	52.7
6	Говьсүмбэр	52	6	27	188.4	30.5	103.7
7	Дархан-Уул	298	328	355	225.2	305.7	272.1
8	Дорноговь	234	192	191	267.7	288.7	244.1
9	Дорнод	293	170	236	274.9	202.1	219.7
10	Дундговь	91	39	52	171.1	103.2	102.1
11	Завхан	13	17	30	14.9	27.8	38.2
12	Орхон	31	270	136	20.7	213.8	92.2
13	Өвөрхангай	128	82	100	99.5	76.5	76.1
14	Өмнөговь	346	269	384	343.3	412.6	435.2
15	Сүхбаатар	50	55	56	60.0	92.7	73.5
16	Сэлэнгэ	3	1	14	2.9	1.4	15.2
17	Төв	39	57	40	57.3	124.5	65.0
18	Увс	162	112	173	151.0	125.6	161.8
19	Ховд	24	8	27	19.9	8.3	21.5
20	Хөвсгөл	29	24	27	18.3	18.4	16.9
21	Хэнтий	56	40	72	59.1	54.3	81.6
22	Аймгийн дүн	2326	1989	2444	109.4	120.0	119.5
23	Улаанбаатар	4268	5416	5766	196.0	278.7	258.0
24	Улсын дүн	6594	7405	8210	153.2	205.7	191.8

2.5 Халдварт бус өвчний эрт илрүүлэг үзлэгийн мэдээлэл

Улсын хэмжээнд 2022 оны эхний 7 сарын байдлаар артерийн гипертензи эрт илрүүлэг үзлэгт 18-аас дээш насны нийт 591425 (28.2%) хүн хамрагдсан бөгөөд 40.6 хувь нь эрэгтэй, 59.4 хувь нь эмэгтэй байна. Үр дүнгийн үзүүлэлтээр нийт үзлэгийн 0.8 хувь нь артерийн гипертензи онош батлагдсан байна.

Чихрийн шижин өвчний эрт илрүүлэг үзлэгт 40-өөс дээш насны нийт 525271 (52.4%) хүн хамрагдсанаас 40.1 хувь нь эрэгтэй, 59.9 хувь нь эмэгтэй байна. Үр дүнгийн үзүүлэлтээр 0.2 хувьд нь чихрийн шижин өвчний онош батлагдсан байна.

Элэгний хорт хавдрын эрт илрүүлэг үзлэгт 40-65 насны 113236 (13.0%) хүн хамрагдсанаас 45 тохиолдолд хорт хавдар оношлогдсон байна.

Хүснэгт 2.5 Халдварт бус өвчлөлийн эрт илрүүлэг үзлэг

№	Аймаг/хот	Артерийн гипертензи эрт илрүүлэг үзлэг			Чихрийн шижин хам шинж-2 эрт илрүүлэг үзлэг			Элэгний хорт хавдрын эрт илрүүлэг үзлэг		
		18 ба түүнээс дээш насны хүн амын тоо	Хамрагдсан хүний тоо	Хамрагдсан хувь	40 ба түүнээс дээш насны хүн амын тоо	Хамрагдсан хүний тоо	Хамрагдсан хувь	40-65 насны хүн амын тоо	Хамрагдсан хүний тоо	Хамрагдсан хувь
А	Б	1	2	3	4	5	6	7	8	9
1	Архангай	61366	9489	15.5	29685	10404	35.0	25589	0	0.0
2	Баян-Өлгий	64055	8010	12.5	26614	6523	24.5	23225	19	0.1
3	Баянхонгор	56367	10184	18.1	25884	8235	31.8	22547	2432	10.8
4	Булган	40918	7234	17.7	21978	7101	32.3	18896	246	1.3
5	Говь-Алтай	37720	3564	9.4	18293	2971	16.2	16011	1923	12.0
6	Говьсүмбэр	10991	2504	22.8	5066	2328	46.0	4429	355	8.0
7	Дархан-Уул	67118	35093	52.3	33819	24022	71.0	29103	20840	71.6
8	Дорноговь	45824	19585	42.7	21323	14177	66.5	18776	11179	59.5
9	Дорнод	53070	12523	23.6	25799	12300	47.7	22499	2082	9.3
10	Дундговь	30790	4881	15.9	15345	4973	32.4	12923	441	3.4
11	Завхан	47548	8045	16.9	24071	7024	29.2	20882	756	3.6
12	Орхон	68673	19777	28.8	33925	12463	36.7	29773	1298	4.4
13	Өвөрхангай	74585	13849	18.6	35839	14502	40.5	30752	10396	33.8
14	Өмнөговь	45786	5873	12.8	20124	6044	30.0	17531	5323	30.4
15	Сүхбаатар	41383	9248	22.3	19876	10367	52.2	17411	229	1.3
16	Сэлэнгэ	70673	26877	38.0	36184	25945	71.7	31551	18440	58.4
17	Төв	60529	17689	29.2	31756	11080	34.9	27085	815	3.0
18	Увс	51881	10375	20.0	23389	9862	42.2	20615	201	1.0
19	Ховд	55010	9258	16.8	24824	7268	29.3	21599	203	0.9
20	Хөвсгөл	87557	12909	14.7	42272	13095	31.0	36899	6080	16.5
21	Хэнтий	50688	13913	27.4	25071	12506	49.9	21648	2581	11.9
22	Аймгийн дундаж	1122532	260880	23.2	541137	223190	41.2	469744	85839	18.3
23	Улаанбаатар	973712	330545	33.9	461321	302081	65.5	397966	27397	6.9
24	Улсын дундаж	2096244	591425	28.2	1002458	525271	52.4	867710	113236	13.0

Улсын хэмжээнд 2022 оны эхний 7 сарын байдлаар умайн хүзүүний хорт хавдрын эсийн шинжилгээнд суурилсан илрүүлэг үзлэгт зорилтот насны нийт 43770 (18.4%) эмэгтэй хамрагдсан байна. Үр дүнгийн үзүүлэлтээр нийт эсийн шинжилгээний 4.3 хувь нь Пап эерэг буюу эсийн түвшинд өөрчлөлттэй, үүнээс хорт хавдрын шинэ өвчлөлийн 3 тохиолдол бүртгэгджээ. Хөхний хорт хавдрын эрт илрүүлэг үзлэгт зорилтот насны 203253 (19.5%) эмэгтэй хамрагдсанаас 838 (0.4%) тохиолдол хөхний эмнэлзүйн үзлэгээр эерэг, үүнээс хорт хавдрын шинэ өвчлөлийн 6 тохиолдол илэрсэн байна.

Хүснэгт 2.6. Хөх, умайн хүзүүний хорт хавдрын эрт илрүүлэг үзлэг

№	Аймаг/хот	Хөхний хорт хавдрын эрт илрүүлэг үзлэг			Умайн хүзүүний хорт хавдрын эрт илрүүлэг үзлэг		
		20 ба түүнээс дээш насны эмэгтэй хүн амын тоо	Зорилтот насны хамрагдсан хүний тоо	Хамрагдсан хувь	30, 33, 36, 39, 42, 45, 48, 51, 54, 57, 60 насны эмэгтэй хүн амын тоо	Зорилтот насны хамрагдсан хүний тоо	Хамрагдсан хувь
A	Б	1	2	3	6	7	8
1	Архангай	29447	8221	27.9	6387	1251	19.6
2	Баян-Өлгий	30462	6984	22.9	6424	1438	22.4
3	Баянхонгор	27827	1912	6.9	6085	1846	30.3
4	Булган	19479	0	0.0	4283	10	0.2
5	Говь-Алтай	18390	3337	18.1	4010	733	18.3
6	Говьсүмбэр	5401	1324	24.5	1241	79	6.4
7	Дархан-Уул	33701	18490	54.9	7637	2611	34.2
8	Дорноговь	21967	5673	25.8	5006	1278	25.5
9	Дорнод	25398	8202	32.3	5914	1511	25.5
10	Дундговь	14732	1928	13.1	3109	853	27.4
11	Завхан	23145	899	3.9	5006	360	7.2
12	Орхон	34451	6941	20.1	7949	1500	18.9
13	Өвөрхангай	36487	8804	24.1	7952	2262	28.4
14	Өмнөговь	21952	1656	7.5	5077	387	7.6
15	Сүхбаатар	19942	5992	30.0	4432	1544	34.8
16	Сэлэнгэ	33453	1305	3.9	7492	1335	17.8
17	Төв	28251	5704	20.2	6264	1334	21.3
18	Увс	24875	3235	13.0	5310	520	9.8
19	Ховд	26468	5626	21.3	5546	1194	21.5
20	Хөвсгөл	42912	10807	25.2	9526	2943	30.9
21	Хэнтий	24005	3290	13.7	5270	407	7.7
22	Аймгийн дундаж	542745	110330	20.3	119920	25396	21.2
23	Улаанбаатар	501930	92923	18.5	118011	18374	15.6
24	Улсын дундаж	1044675	203253	19.5	237931	43770	18.4

Эх үүсвэр: Хавдар судлалын үндэсний төв

2.7 Түргэн тусламжийн дуудлага

Улсын хэмжээнд 2022 оны эхний 7 сарын байдлаар 440922 түргэн тусламжийн дуудлага хүлээн авч үйлчилсэнээс 8.5 хувийг алсын, 10.2 хувийг осол, гэмтлийн дуудлага эзэлж байна.

Зураг 2.1 Түргэн тусламжийн дуудлагын тоо



Хүснэгт 2.7 Түргэн тусламжийн дуудлагын тоо

№	Аймаг/хот	Түргэн тусламжийн дуудлага			Бүх дуудлагад эзлэх хувь	Алсын дуудлагын эзлэх хувь	Осол, гэмтлийн дуудлагын эзлэх хувь
		Бүгд	Алсын дуудлага	Осол, гэмтлийн дуудлага			
1	Архангай	8636	1690	307	2.0	19.6	3.6
2	Баян-Өлгий	15197	4156	216	3.4	27.3	1.4
3	Баянхонгор	9491	2159	289	2.2	22.7	3.0
4	Булган	8320	876	193	1.9	10.5	2.3
5	Говь-Алтай	7320	1430	154	1.7	19.5	2.1
6	Говьсүмбэр	2939	189	51	0.7	6.4	1.7
7	Дархан-Уул	11941	363	800	2.7	3.0	6.7
8	Дорноговь	11101	1764	344	2.5	15.9	3.1
9	Дорнод	5982	1059	279	1.4	17.7	4.7
10	Дундговь	6332	1098	218	1.4	17.3	3.4
11	Завхан	9609	1991	259	2.2	20.7	2.7
12	Орхон	10470	118	598	2.4	1.1	5.7
13	Өвөрхангай	10613	2982	423	2.4	28.1	4.0
14	Өмнөговь	6171	934	337	1.4	15.1	5.5
15	Сүхбаатар	10681	2010	200	2.4	18.8	1.9
16	Сэлэнгэ	18375	2356	313	4.2	12.8	1.7
17	Төв	10148	2585	303	2.3	25.5	3.0
18	Увс	9609	2548	179	2.2	26.5	1.9
19	Ховд	7613	2213	259	1.7	29.1	3.4
20	Хөвсгөл	12627	2253	406	2.9	17.8	3.2
21	Хэнтий	13260	2601	273	3.0	19.6	2.1
22	Аймгийн дүн	206435	37375	6401	46.8	18.1	3.1
23	Улаанбаатар	234487	65	38426	53.2	0.0	16.4
24	Улсын дүн	440922	37440	44827	100.0	8.5	10.2

2.8 Хэвтэн эмчлүүлэгчдийн тусламж үйлчилгээ

Улсын хэмжээнд 2022 оны эхний 7 сарын байдлаар 609659 үйлчлүүлэгч эмнэлэгт хэвтэн эмчлүүлж, 4235348 ор хоног ашигласан байна. Улсын дунджаар ор ашиглалтын хувь 62.3, дундаж ор хоног 6.9 байна. Өмнөх оны мөн үетэй харьцуулахад хэвтэн эмчлүүлэгч 175478, ор хоног 994651 тохиолдлоор тус тус өссөн байна.

Хүснэгт 2.8 Стационарын тусламж, үйлчилгээний зарим үзүүлэлтүүд

№	Аймаг/хот	Орны тоо	Орны фонд ашиглалт	Орны фонд ашиглалтын хувь	Дундаж ор хоног	Орны эргэлт
1	Архангай	1541	57.0	29.6	7.0	8.3
2	Баян-Өлгий	946	137.1	71.2	6.8	20.2
3	Баянхонгор	1921	59.6	31.0	7.1	8.5
4	Булган	976	52.4	27.2	7.2	7.4
5	Говь-Алтай	491	132.3	68.7	7.3	18.3
6	Говьсүмбэр	289	97.5	50.6	7.2	13.8
7	Дархан-Уул	1018	135.6	70.4	7.1	19.2
8	Дорноговь	540	155.9	81.0	7.2	21.9
9	Дорнод	573	152.1	79.0	7.3	21.1
10	Дундговь	351	140.1	72.8	7.6	18.5
11	Завхан	1323	65.6	34.1	7.2	9.3
12	Орхон	900	171.2	89.0	6.5	26.4
13	Өвөрхангай	1606	75.0	39.0	7.0	10.9
14	Өмнөговь	1501	53.2	27.7	7.0	7.8
15	Сүхбаатар	548	131.3	68.2	8.1	16.5
16	Сэлэнгэ	830	127.8	66.4	7.4	17.5
17	Төв	1281	62.1	32.3	7.5	8.4
18	Увс	575	169.2	87.9	6.7	25.6
19	Ховд	826	160.9	83.6	7.6	21.4
20	Хөвсгөл	922	139.2	72.3	6.9	20.7
21	Хэнтий	1026	94.0	48.8	7.5	12.6
22	Аймгийн дүн	19984	99.5	51.7	7.1	14.1
23	Улаанбаатар	15326	146.6	76.2	6.8	22.0
24	Улсын дүн	35310	119.9	62.3	6.9	17.5

3. ХҮН АМЫН НАС БАРАЛТ

2022 оны эхний 7 сарын байдлаар улсын хэмжээнд нас баралтын 10254 тохиолдол бүртгэгдсэн нь өнгөрсөн оны мөн үеэс 64 тохиолдлоор өссөн байна.

Нийт нас баралтын 6489 тохиолдол буюу 63.3 хувь нь эрэгтэй, 3765 буюу 36.7 хувь нь эмэгтэй байна. Нийт нас баралтын 29.7 хувь нь эмнэлэгт нас барсан бөгөөд үүнээс 755 тохиолдол буюу 24.8 хувийг хоног болоогүй нас баралт эзэлж байна.

Эмнэлэгт хоног болоогүй нас баралт өмнөх оны мөн үеэс 44 тохиолдлоор өссөн үзүүлэлттэй байна.

Зураг 3.1 Нас баралт, /бодит тоогоор/



Нас баралтын түвшин 1000 хүн амд 3.1 байна. Нас баралтын 4.3 хувийг нэг хүртэлх насны хүүхдийн эндэгдэл, 5.5 хувийг тав хүртэлх насны хүүхдийн эндэгдэл эзэлж байна.

Осол гэмтэл, гадны шалтгаант нас баралтын 1868 тохиолдол бүртгэгдэж, нийт нас баралтын 18.2 хувийг эзэлж байна. Өмнөх оны мөн үеэс 408 тохиолдлоор өссөн бөгөөд 10000 хүн амд ногдох осол гэмтэл, гадны шалтгаант нас баралт 5.7 байна.

Хүснэгт 3.1 Осол гэмтэл, гадны шалтгаант нас баралтад эзлэх хувь

№	Аймаг/хот	Амиа хорлолт	Бусдад хорлогдсон	Үйлдвэрийн осол	Зам тээврийн осол	Бусад осол	Тодорхойгүй
A	Б	1	2	3	4	5	6
1	Архангай	13.0	5.6	0.0	33.3	48.1	0.0
2	Баян-Өлгий	14.3	0.0	0.0	33.3	52.4	0.0
3	Баянхонгор	32.6	0.0	0.0	34.9	32.6	0.0
4	Булган	17.9	3.6	0.0	35.7	42.9	0.0
5	Говь-Алтай	31.6	0.0	0.0	26.3	42.1	0.0
6	Говьсүмбэр	6.3	6.3	0.0	12.5	75.0	0.0
7	Дархан-Уул	29.2	4.2	0.0	12.5	54.2	0.0
8	Дорноговь	20.0	2.2	2.2	26.7	48.9	0.0
9	Дорнод	22.7	0.0	0.0	31.8	45.5	0.0
10	Дундговь	13.6	9.1	0.0	54.5	22.7	0.0
11	Завхан	23.8	0.0	0.0	38.1	33.3	4.8
12	Орхон	18.8	9.4	1.6	1.6	68.8	0.0
13	Өвөрхангай	15.2	4.3	0.0	37.0	43.5	0.0
14	Өмнөговь	38.2	2.9	0.0	35.3	23.5	0.0
15	Сүхбаатар	21.7	4.3	0.0	34.8	39.1	0.0
16	Сэлэнгэ	22.4	8.2	0.0	30.6	38.8	0.0
17	Төв	11.8	3.9	1.3	31.6	51.3	0.0
18	Увс	34.3	0.0	0.0	22.9	42.9	0.0
19	Ховд	18.8	0.0	0.0	37.5	43.8	0.0
20	Хөвсгөл	30.1	4.8	0.0	20.5	44.6	0.0
21	Хэнтий	29.7	8.1	2.7	24.3	35.1	0.0
22	Аймгийн дундаж	22.2	4.2	0.5	27.8	45.1	0.1
23	Улаанбаатар	12.4	7.1	1.0	6.0	68.0	5.6
24	Улсын дундаж	16.5	5.9	0.8	15.0	58.5	3.3

4. ЭМГЭГ СУДЛАЛЫН ШИНЖИЛГЭЭ

2022 оны эхний 7 сарын байдлаар аймаг хотын нэгдсэн эмнэлгүүдэд нас баралтын 2445 тохиолдол бүртгэгдсэнээс 51.9 хувьд нь эмгэг судлалын болон шүүх эмнэлгийн задлан шинжилгээ хийгдсэн байна.

Задлан шинжилгээний хувь Завхан, Дундговь, Дархан-Уул, Төв, Ховд, Хэнтий, Хөвсгөл, Говь-Алтай, Сэлэнгэ, Сүхбаатар аймгуудад аймгийн дундаж үзүүлэлттээс 0.9-26.0 хувиар доогуур үзүүлэлттэй байна. Улсын хэмжээнд үндсэн оношийн зөрүү 90 тохиолдол бүртгэгдэж, оношийн зөрүүний хувь 7.7 байна.

Хүснэгт 4.1 Эмгэг судлалын шинжилгээний үзүүлэлт, аймгаар

№	Аймаг/хот	Эдийн шинжилгээ	Эсийн шинжилгээ	Аймаг, хотын нэгдсэн эмнэлэгт бүртгэгдсэн нас баралт	Аймаг, хотын нэгдсэн эмнэлэгт хийгдсэн задлан шинжилгээ		Аймаг, хотын нэгдсэн эмнэлгийн амьгүй төрөлт	Амьгүй төрөлтөд хийгдсэн задлан шинжилгээ	Задлан шинжилгээ хийгээгүй	Задлан шинжилгээний хувь	Оношийн зөрүү /гоо/	Оношийн зөрүүний хувь
					Эмгэг судлалын	Шүүх эмнэлгийн						
1	Архангай	530	3300	16	4	3	3	3	9	52.6%	0	0.0%
2	Баян-Өлгий	484	1651	18	10	1	8	6	7	65.4%	2	12.5%
3	Баянхонгор	174	840	37	19	4	3	3	14	65.0%	0	0.0%
4	Булган	1	750	12	5	1	1	1	6	53.8%	1	16.7%
5	Говь-Алтай	404	991	31	13	2	1	1	16	50.0%	1	7.1%
6	Говьсүмбэр	0	0	5	1	1	2	2	3	57.1%	0	0.0%
7	Дархан-Уул	838	2854	92	27	4	8	8	61	39.0%	0	0.0%
8	Дорноговь	697	3414	38	20	2	1	0	16	56.4%	4	20.0%
9	Дорнод	606	1035	46	22	6	5	5	18	64.7%	3	11.1%
10	Дундговь	248	1065	19	0	5	2	2	14	33.3%	0	0.0%
11	Завхан	311	691	15	4	0	0	0	11	26.7%	0	0.0%
12	Орхон	1312	1930	56	23	5	6	6	28	54.8%	0	0.0%
13	Өвөрхангай	751	3394	46	27	2	7	7	17	67.9%	1	2.9%
14	Өмнөговь	522	365	23	8	6	2	2	9	64.0%	2	20.0%
15	Сүхбаатар	343	1261	25	12	0	4	3	13	51.7%	0	0.0%
16	Сэлэнгэ	219	3046	26	10	2	3	3	14	51.7%	0	0.0%
17	Төв	471	1094	38	16	0	3	3	22	46.3%	1	5.3%
18	Увс	906	1962	21	11	0	5	5	10	61.5%	2	12.5%
19	Ховд	970	2362	30	11	2	4	3	17	47.1%	1	7.1%
20	Хөвсгөл	622	2205	61	21	7	5	5	33	50.0%	2	7.7%
21	Хэнтий	386	1147	34	13	2	2	2	19	47.2%	2	13.3%
22	Аймгийн дүн	10795	35357	689	277	55	75	70	357	52.6%	22	6.3%
23	Улаанбаатар	26360	15664	1756	718	143	120	106	778	55.1%	68	8.3%
24	Улсын дүн	37155	51021	2445	995	198	195	176	1135	51.9%	90	7.7%

Эх үүсвэр: Эмгэг судлалын үндэсний төв

5. ХАЛДВАРТ ӨВЧИН

Улсын хэмжээнд 2022 оны эхний 7 сарын байдлаар 28 төрлийн 274770 халдварт өвчний тохиолдол бүртгэгдэж, 10000 хүн амд 805.8 ногдож байна. Өмнөх оны мөн үеэс 99466 тохиолдлоор буюу 10000 хүн амд ногдох өвчлөл 283.7-оор өссөн байна.

10 000 хүн амд ногдох халдварт өвчнийг аймгуудаар харьцуулбал: Өмнөговь (1979.6), Говьсүмбэр (1298.6), Дорноговь (1080.4), Говь-Алтай (1062.6), Завхан (870.5), Ховд (814.8) аймгууд болон Улаанбаатар хотод (987.2) байгаа нь улсын дундаж үзүүлэлтээс 9.0-1173.9 өндөр байна.

Хүснэгт 5.1 Халдварт өвчний тохиолдол, нас баралт, төрлөөр

№	Халдварт өвчний төрөл	Өвчлөл			Нас баралт		
		2021 он	2022 он	Өсөлт/ Бууралт	2021 он	2022 он	Өсөлт/ Бууралт
1	Амьсгалын замын халдварт өвчин	1586	2766	1180	39	37	-2
2	Бэлгийн замаар дамжих халдварт өвчин	5476	5926	450	4	3	-1
3	Гэдэсний халдварт өвчин	516	1763	1247	0	1	1
4	Зоонозын халдварт өвчин	86	152	66	0	0	0
5	Цусаар дамжих халдварт өвчин	50	111	61	0	1	1
6	Бусад халдварт өвчин	167590	264052	96462	925	136	-789
7	Нийт халдварт өвчин	175304	274770	99466	968	178	-790

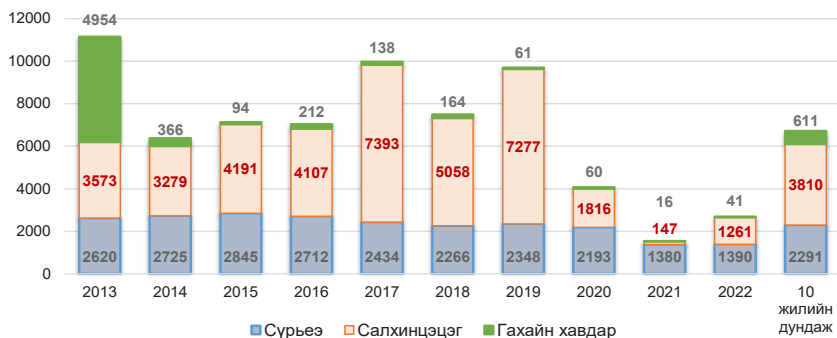
5.1. Халдварт өвчний нас баралт

Улсын хэмжээнд 2022 оны эхний 7 сарын байдлаар халдварт өвчний нас баралтын нийт 178 тохиолдол бүртгэгдсэнээс коронавируст халдвар (135), сүрьеэ (37), төрөлхийн тэмбүү (3), нярайн бактерт үжил (1), суулгалт халдвар (1), вирүст хепатит (1) тохиолдол тус тус бүртгэгдсэн байна.

5.2. Амьсгалын замын халдварт өвчин

2022 оны эхний 7 сарын байдлаар улсын хэмжээнд амьсгалын замын халдварт өвчний 2766 тохиолдол бүртгэгдэж, нийт халдварт өвчний 1.0 хувийг эзэлж байна. Амьсгалын замын халдварт өвчин өмнөх оноос 1180 тохиолдлоор өссөн байна.

Зураг 5.1 Амьсгалын замын халдварт өвчний тохиолдол



5.3. Бэлгийн замаар дамжих халдварт өвчин

2022 оны эхний 7 сарын байдлаар улсын хэмжээнд бэлгийн замаар дамжих халдварт өвчний 5926 тохиолдол бүртгэгдсэн нь нийт халдварт өвчний 2.2 хувийг эзэлж байна. Өмнөх оны мөн үеэс 450 тохиолдлоор өссөн байна.

Бэлгийн замаар дамжих халдварт өвчний 36.8 хувийг тэмбүү, 36.8 хувийг заг хүйтэн, 26.2 хувийг трихомониаз, 0.2 хувийг ХДХВ/ДОХ тус тус эзэлж байна. Өнгөрсөн оны мөн үетэй харьцуулахад тэмбүүгийн өвчлөл 24 тохиолдлоор буурсан ба 10000 хүн амд ногдох тэмбүүгийн өвчлөл Архангай (12.4), Баянхонгор (12.1) аймгууд болон Улаанбаатар хотод (8.4) улсын дундаж үзүүлэлтээс 2.0-6.0 өндөр байна.

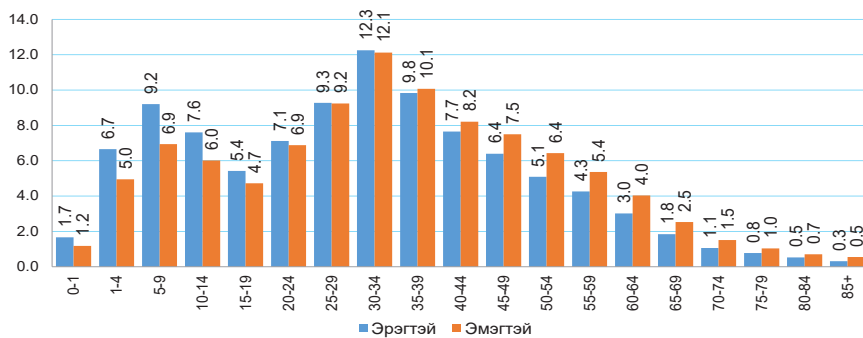
Зураг 5.2 Бэлгийн замаар дамжих халдварт өвчний тохиолдол



5.4. Коронавируст халдвар /COVID-19/

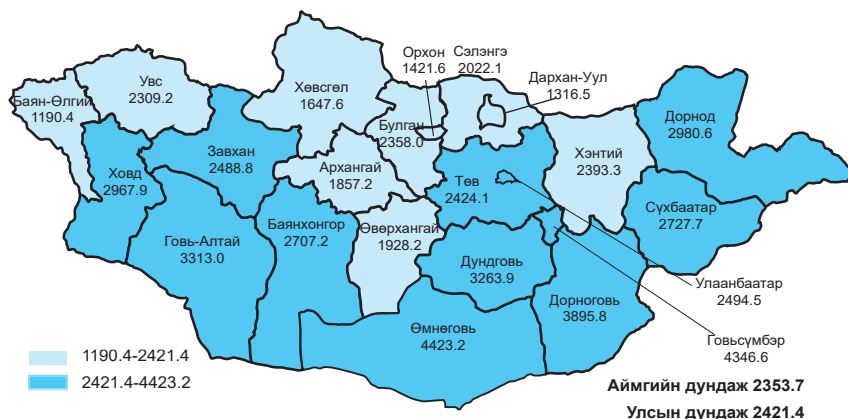
2020 оны 3 сард Монгол Улсад шинэ коронавируст халдварын анхны тохиолдол гадаадаас зөөвөрлөгдөн ирж бүртгэгдсэнээс хойш 825684 тохиолдол бүртгэгдэж, 10000 хүн амд 2421.4 ногдож байна. Үүнээс 2022 оны эхний 7 сарын байдлаар 263275 тохиолдол букуу нийт халдварын 31.9% бүртгэгдсэн байна.

Зураг 5.3 Коронавируст халдварын өвчлөл, /хүйс, насны бүлгээр/



Нийт тохиолдлын 0.1 хувь нь гадаадаас зөөвөрлөгдсөн, 99.9 хувь нь дотоодын халдвар, 43.1 хувь нь эмчлэгдэж, эмнэлгээс гарсан байна. Коронавируст халдварын шалтгаант нас баралтын 2124 тохиолдол бүртгэгдсэн байна.

Зураг 5.4 Коронавируст халдварын өвчлөл, 10 000 хүн амд



Эх, хүүхдийн эрүүл мэндийн үзүүлэлт, 2021, 2022 оны эхний 7 сарын байдлаар

Аймаг хот	Төрсөн эх			Амьд төрсөн хүүхэд			Амьгүй төрсөн хүүхэд	
	2021 онд	2022 онд	5 жилийн дундаж	2021 онд	2022 онд	5 жилийн дундаж	2021 онд	2022 онд
	1. Архангай	1046	750	954	1050	750	957	6
2. Баян-Өлгий	1702	1547	1673	1704	1551	1679	15	13
3. Баянхонгор	1078	891	1115	1090	891	1121	2	5
4. Булган	549	368	458	553	368	461	1	1
5. Говь-Алтай	762	575	742	766	576	748	5	2
6. Говьсүмбэр	273	199	256	276	197	257	1	2
7. Дархан-Уул	1306	1064	1295	1323	1073	1305	5	8
8. Дорноговь	865	660	777	874	665	782	2	1
9. Дорнод	1062	834	1066	1066	841	1072	11	6
10. Дундговь	532	378	509	532	378	513	3	2
11. Завхан	866	605	792	871	611	797	4	1
12. Орхон	1490	1254	1461	1501	1263	1471	5	6
13. Өвөрхангай	1281	1076	1311	1286	1072	1314	2	9
14. Өмнөговь	1004	648	878	1008	652	883	6	2
15. Сүхбаатар	826	595	753	834	593	757	3	4
16. Сэлэнгэ	1017	734	946	1026	734	950	4	7
17. Төв	684	453	620	681	458	621	7	5
18. Увс	1078	889	1067	1073	892	1072	12	6
19. Ховд	1194	967	1232	1209	967	1238	1	3
20. Хөвсгөл	1584	1296	1569	1587	1303	1571	10	6
21. Хэнтий	940	733	876	947	737	880	2	2
АЙМГИЙН ДҮН	21139	16516	20349	21257	16572	20449	107	94
22. Улаанбаатар	21593	19259	22143	21779	19432	22347	125	116
Улсын дүн	42732	35775	42492	43036	36004	42796	232	210

Эхийн эндэгдэл, 2021, 2022 оны эхний 7 сарын байдлаар

Аймаг хот	Эхийн эндэгдэл /бодит тоо/		Эхийн эндэгдэл /100 000 амьд төрөлтөд/		
	2021 онд	2022 онд	2021 онд	2022 онд	5 жилийн дундаж
1. Архангай	2	0	190.5	0.0	83.6
2. Баян-Өлгий	1	2	58.7	128.9	71.5
3. Баянхонгор	1	1	91.7	112.2	35.7
4. Булган	0	0	0.0	0.0	0.0
5. Говь-Алтай	0	0	0.0	0.0	0.0
6. Говьсүмбэр	0	0	0.0	0.0	0.0
7. Дархан-Уул	0	0	0.0	0.0	0.0
8. Дорноговь	0	1	0.0	150.4	51.1
9. Дорнод	1	0	93.8	0.0	37.3
10. Дундговь	0	0	0.0	0.0	0.0
11. Завхан	1	0	114.8	0.0	25.1
12. Орхон	0	0	0.0	0.0	0.0
13. Өвөрхангай	1	0	77.8	0.0	30.4
14. Өмнөговь	0	0	0.0	0.0	0.0
15. Сүхбаатар	0	0	0.0	0.0	0.0
16. Сэлэнгэ	0	0	0.0	0.0	21.0
17. Төв	1	1	146.8	218.3	64.4
18. Увс	0	0	0.0	0.0	0.0
19. Ховд	1	2	82.7	206.8	113.1
20. Хөвсгөл	1	1	63.0	76.7	63.7
21. Хэнтий	0	1	0.0	135.7	22.7
АЙМГИЙН ДҮН	10	9	47.0	54.3	34.2
22. Улаанбаатар	29	5	133.2	25.7	50.1
УЛСЫН ДҮН	39	14	90.6	38.9	42.5

Төрсөн хүүхдийн мэдээ, 2022 оны эхний 7 сарын байдлаар

Аймаг хот	Амьд төрсөн хүүхэд					Амьгүй төрөлтийн түвшин /1000 нийт төрөлтөд/	
	Бүгд	Эрэгтэй	Эмэгтэй	Төрөөд 1 цагийн дотор хөхөө амласан хүүхдийн эзлэх хувь	2500 граммаас доош жинтэй төрсөн хүүхдийн эзлэх хувь	2021 онд	2022 онд
1. Архангай	750	390	360	94.8	4.7	5.7	4.0
2. Баян-Өлгий	1551	767	784	98.6	4.4	8.7	8.3
3. Баянхонгор	891	450	441	99.0	4.7	1.8	5.6
4. Булган	368	193	175	94.0	4.9	1.8	2.7
5. Говь-Алтай	576	313	263	97.7	5.4	6.5	3.5
6. Говьсүмбэр	197	115	82	98.0	2.5	3.6	10.1
7. Дархан-Уул	1073	564	509	97.9	3.8	3.8	7.4
8. Дорноговь	665	330	335	98.5	3.5	2.3	1.5
9. Дорнод	841	436	405	98.1	2.9	10.2	7.1
10. Дундговь	378	172	206	96.3	2.9	5.6	5.3
11. Завхан	611	300	311	95.6	3.9	4.6	1.6
12. Орхон	1263	688	575	99.8	3.9	3.3	4.7
13. Өвөрхангай	1072	558	514	95.8	3.5	1.6	8.3
14. Өмнөговь	652	328	324	97.7	4.4	5.9	3.1
15. Сүхбаатар	593	307	286	91.2	2.9	3.6	6.7
16. Сэлэнгэ	734	372	362	93.9	1.9	3.9	9.4
17. Төв	458	247	211	95.2	6.8	10.2	10.8
18. Увс	892	460	432	95.3	3.7	11.1	6.7
19. Ховд	967	505	462	99.7	3.1	0.8	3.1
20. Хөвсгөл	1303	663	640	96.6	3.6	6.3	4.6
21. Хэнтий	737	368	369	99.5	3.8	2.1	2.7
Аймгийн дүн	16572	8526	8046	97.1	3.9	5.0	5.6
22. Улаанбаатар	19432	9961	9471	95.9	5.1	5.7	5.9
Улсын дүн	36004	18487	17517	96.5	4.5	5.4	5.8

ХҮҮХДИЙН ЭНДЭГДЭЛ, 2021, 2022 ОНЫ ЭХНИЙ 7 САРЫН БАЙДЛААР

Аймаг хот	Нялхсын эндэгдэл				Нялхсын эндэгдэл /1000 амьд төрөлтөд/				5 хүртэлх насны хүүхдийн эндэгдэл /1000 амьд төрөлтөд/					
	2021 онд		5 жилийн дундаж		2021 онд		5 жилийн дундаж		2021 онд		5 жилийн дундаж		2022 онд	
	2021 онд	2022 онд	2021 онд	2022 онд	2021 онд	2022 онд	2021 онд	2022 онд	2021 онд	2022 онд	2021 онд	2022 онд	2021 онд	2022 онд
1. Архангай	10	10	15	9.5	13.3	15.3	12	13	11.4	17.3	20.1	11.4	17.3	20.1
2. Баян-Өлгий	22	21	30	12.9	13.5	17.8	23	34	13.5	21.9	22.2	13.5	21.9	22.2
3. Баянхонгор	7	10	12	6.4	11.2	10.7	11	11	10.1	12.3	15.7	10.1	12.3	15.7
4. Булган	9	4	8	16.3	10.9	17.3	9	9	16.3	24.5	21.7	16.3	24.5	21.7
5. Говь-Алтай	19	9	14	24.8	15.6	18.2	21	13	27.4	22.6	21.7	27.4	22.6	21.7
6. Говьсүмбэр	1	2	1	3.6	10.2	5.5	1	3	3.6	15.2	8.6	3.6	15.2	8.6
7. Дархан-Уул	16	14	14	12.1	13.0	10.4	17	16	12.8	14.9	13.2	12.8	14.9	13.2
8. Дорноговь	10	7	8	11.4	10.5	10.7	13	8	14.9	12.0	13.0	14.9	12.0	13.0
9. Дорнод	10	9	10	9.4	10.7	9.5	12	13	11.3	15.5	13.2	11.3	15.5	13.2
10. Дундговь	5	3	3	9.4	7.9	6.2	5	3	9.4	7.9	8.6	9.4	7.9	8.6
11. Завхан	21	10	13	24.1	16.4	16.3	24	13	27.6	21.3	21.3	27.6	21.3	21.3
12. Орхон	12	5	12	8.0	4.0	8.0	13	6	8.7	4.8	9.2	8.7	4.8	9.2
13. Өвөрхангай	15	17	18	11.7	15.9	13.9	18	19	14.0	17.7	16.4	14.0	17.7	16.4
14. Өмнөговь	9	11	13	8.9	16.9	15.0	10	13	9.9	19.9	17.0	9.9	19.9	17.0
15. Сүхбаатар	4	6	7	4.8	10.1	8.7	5	10	6.0	16.9	12.7	6.0	16.9	12.7
16. Сэлэнгэ	9	9	9	8.8	12.3	9.0	13	13	12.7	17.7	12.8	12.7	17.7	12.8
17. Төв	8	14	10	11.7	30.6	16.1	12	20	17.6	43.7	24.1	17.6	43.7	24.1
18. Увс	9	14	15	8.4	15.7	14.0	10	18	9.3	20.2	17.9	9.3	20.2	17.9
19. Ховд	20	13	19	16.5	13.4	15.3	23	20	19.0	20.7	19.2	19.0	20.7	19.2
20. Хөвсгөл	24	18	24	15.1	13.8	15.5	31	21	19.5	16.1	19.9	19.5	16.1	19.9
21. Хэнтий	12	7	12	12.7	9.5	13.4	14	12	14.8	16.3	17.5	14.8	16.3	17.5
Аймгийн дүн	252	213	266	11.9	12.9	13.0	297	288	14.0	17.4	16.7	14.0	17.4	16.7
22. Улаанбаатар	236	231	269	10.8	11.9	12.0	270	276	12.4	14.2	13.9	12.4	14.2	13.9
Улсын дүн	488	444	535	11.3	12.3	12.5	567	564	13.2	15.7	15.2	13.2	15.7	15.2

ХҮҮХДИЙН ЭНДЭГДЭЛ ХҮЙСЭЭР, 2022 ОНЫ ЭХНИЙ 7 САРЫН БАЙДЛААР

Аймаг хот	Нялхсын эндэгдэл			5 хүртэлх насны хүүхдийн эндэгдэл		
	Бүгд	Эрэгтэй	Эмэгтэй	Бүгд	Эрэгтэй	Эмэгтэй
1. Архангай	10	2	8	13	5	8
2. Баян-Өлгий	21	10	11	34	19	15
3. Баянхонгор	10	5	5	11	5	6
4. Булган	4	1	3	9	4	5
5. Говь-Алтай	9	5	4	13	8	5
6. Говьсүмбэр	2	1	1	3	2	1
7. Дархан-Уул	14	9	5	16	10	6
8. Дорноговь	7	7	0	8	8	0
9. Дорнод	9	7	2	13	9	4
10. Дундговь	3	3	0	3	3	0
11. Завхан	10	6	4	13	8	5
12. Орхон	5	4	1	6	4	2
13. Өвөрхангай	17	8	9	19	9	10
14. Өмнөговь	11	8	3	13	9	4
15. Сүхбаатар	6	4	2	10	5	5
16. Сэлэнгэ	9	7	2	13	9	4
17. Төв	14	9	5	20	14	6
18. Увс	14	9	5	18	12	6
19. Ховд	13	4	9	20	8	12
20. Хөвсгөл	18	11	7	21	12	9
21. Хэнтий	7	3	4	12	6	6
АЙМГИЙН ДҮН	213	123	90	288	169	119
22. Улаанбаатар	231	141	90	276	169	107
УЛСЫН ДҮН	444	264	180	564	338	226

Нас баралт, 2021, 2022 оны эхний 7 сарын байдлаар

Аймаг хот	Нийт нас баралт			Эмнэлгийн нас баралт			Эмнэлэгт хоног болоогүй		
	2021 онд	2022 онд	5 жилийн дундаж	2021 онд	2022 онд	5 жилийн дундаж	2021 онд	2022 онд	5 жилийн дундаж
1. Архангай	236	290	289	35	38	47	12	10	15
2. Баян-Өлгий	242	292	295	53	37	56	15	16	18
3. Баянхонгор	253	271	269	61	64	65	11	19	18
4. Булган	173	187	180	32	28	29	11	14	11
5. Говь-Алтай	180	184	179	56	56	46	14	16	11
6. Говьсүмбэр	48	52	42	14	14	9	5	5	3
7. Дархан-Уул	261	303	294	87	92	72	21	35	23
8. Дорноговь	197	237	217	51	62	51	13	20	17
9. Дорнод	230	204	237	78	61	74	21	21	23
10. Дундговь	140	133	141	30	28	26	11	13	11
11. Завхан	230	202	215	68	34	49	17	14	14
12. Орхон	297	323	298	78	56	62	23	18	20
13. Өвөрхангай	317	371	343	76	71	78	14	14	20
14. Өмнөговь	167	180	185	25	45	44	7	18	18
15. Сүхбаатар	199	181	202	37	39	38	13	16	14
16. Сэлэнгэ	295	312	297	42	43	33	8	15	10
17. Төв	272	322	278	60	75	53	19	36	21
18. Увс	233	234	253	40	28	39	20	14	14
19. Ховд	214	220	215	43	50	42	12	8	10
20. Хөвсгөл	406	456	451	78	93	83	28	26	25
21. Хэнтий	214	212	213	43	59	48	21	24	18
Аймгийн дүн	4804	5166	5093	1087	1073	1042	316	372	335
22. Улаанбаатар	5386	5088	4845	2286	1977	1891	395	383	339
Улсын дүн	10190	10254	9938	3373	3050	2932	711	755	674

Эмнэлгийн тусламж, үйлчилгээний зарим үзүүлэлтүүд 2022 оны эхний 7 сарын байдлаар

Аймаг хот	Нийт үзлэг	Үүнээс						Өмчлөгч төрийн хүчин дэгдсэн	Ор хоног	Дундаж ор хоног	Бүртгэгдсэн өвчлөл	
		Урьдчилан саргилгах үзлэг	Өвчний учир амбулаторт	Идэвхитэй хяналт	Гэрийн идэвхитэй	Гэрийн дудлаг- аар	2021 онд				2022 онд	5 жилийн дундаж
1. Архангай	194737	58204	101520	18727	12828	3458	12627	87857	7.0	34809	52208	45995
2. Баян-Өлгий	280173	58858	146906	33044	26896	14469	19034	129677	6.8	45925	53348	37492
3. Баянхонгор	161884	31726	79330	27083	20471	3274	16081	114496	7.1	33420	44660	46290
4. Булган	115881	21562	75795	11360	5162	2012	7064	51171	7.2	15993	42782	27686
5. Говь-Алтай	149248	27853	95329	7446	15445	3175	8842	64969	7.3	24062	33026	27632
6. Говьсүмбэр	66636	12485	47579	5686	2655	31	3910	28167	7.2	2207	4206	3345
7. Дархан-Уул	396157	105409	190005	28966	69865	1912	19340	138006	7.1	21177	31039	32055
8. Дорноговь	249062	65835	128862	33077	16335	4953	11656	84165	7.2	43537	55555	48720
9. Дорнод	244075	73398	124210	22769	20260	3438	11943	87134	7.3	27050	44901	30628
10. Дундговь	82043	12765	55015	11016	2419	828	6439	49187	7.2	13302	21002	17085
11. Завхан	174125	31930	113506	13039	8849	6801	12133	86757	7.6	32362	58781	39370
12. Орхон	386370	129250	161298	27966	66270	1586	23595	154119	6.5	33649	42731	33450
13. Өвөрхангай	226128	42074	150573	18757	9711	5013	17158	120450	7.0	26892	35618	36345
14. Өмнөговь	187891	39179	114541	24753	7240	2178	11434	79915	7.0	34635	58508	44885
15. Сүхбаатар	140198	28737	77902	24464	5069	4026	8869	71973	8.1	16116	23966	21919
16. Сэлэнгэ	44780	53438	141896	35465	12053	1928	14331	106107	7.4	20065	38670	27034
17. Төв	192719	71661	97524	15759	6047	1728	10549	79533	7.5	34010	52755	49590
18. Увс	221761	42570	146458	12172	13553	7008	14441	97293	6.7	39614	51328	42546
19. Хөвд	268977	53761	150968	33295	28051	4902	17501	132896	7.6	32376	41135	38160
20. Хөвсгөл	257976	66407	147037	25468	12179	6885	18728	128304	6.9	48821	62281	53974
21. Хэнтий	189243	37045	114207	24083	9166	4742	12786	96435	7.5	37154	49995	37437
Аймгийн дүн	4432064	1064137	2460461	454595	368524	84347	278461	1988611	7.1	617176	898495	741640
22. Улаанбаатар	6700181	1481455	4207656	375220	613200	22650	331198	2246737	6.8	517167	813944	685718
Улсын дүн	11132245	2545592	6668117	829815	981724	106997	609659	4235548	6.9	1134343	1718439	1427359

Халдварт өвчин, аймгаар. 2021, 2022 оны эхний 7 сарын байдлаар

Аймаг хот	Нийт халдварт өвчин							Таргал
	Өвчлөл			10 000 хүн амд				
	2021 онд	2022 онд	5 жилийн дундаж	2021 онд	2022 онд	5 жилийн дундаж	5 жилийн дундаж	
1. Архангай	2711	4855	1691	288.1	515.4	179.2	3	
2. Баян-Өлгий	2301	2198	1007	208.1	194.8	90.7	2	
3. Баянхонгор	4153	7127	2752	466.9	800.4	309.9	2	
4. Булган	1595	2753	1038	257.4	444.4	167.6	2	
5. Говь-Алтай	3332	6144	2033	577.7	1062.6	351.9	4	
6. Говьсүмбэр	758	2357	688	421.9	1298.6	381.1	2	
7. Дархан-Уул	5347	1713	1838	500.1	159.0	172.2	3	
8. Дорноговь	571	7720	1945	80.2	1080.4	273.4	5	
9. Дорнод	1890	6654	2494	227.5	794.4	301.7	1	
10. Дундговь	1452	2973	1018	309.1	633.6	217.2	2	
11. Завхан	1734	6331	1821	238.3	870.5	250.5	4	
12. Орхон	5143	4318	2189	477.2	397.2	203.0	3	
13. Өвөрхангай	2811	5121	1894	242.9	442.5	163.6	1	
14. Өмнөговь	516	14198	3157	73.3	1979.6	442.6	4	
15. Сүхбаатар	1912	3708	1386	299.6	573.4	216.7	3	
16. Сэлэнгэ	955	6759	1835	87.4	620.8	168.2	2	
17. Төв	4342	6700	2434	466.1	716.8	260.5	12	
18. Увс	1962	4982	1608	234.9	592.4	191.8	4	
19. Ховд	2639	7425	2247	291.5	814.8	247.8	2	
20. Хөвсгөл	2467	4635	2160	181.8	338.8	159.6	11	
21. Хэнтий	2189	4279	1493	280.0	541.9	190.5	0	
Аймгийн дүн	50780	112950	38729	288.5	637.9	219.7	72	
22. Улаанбаатар	124524	161820	65378	779.6	987.2	407.6	106	
Улсын дүн	175304	274770	104108	522.1	805.8	309.2	178	

Халдварт өвчин, төрлөөр 2021, 2022 оны эхний 7 сарын байдлаар

№	Халдварт өвчин /ӨОУА 10 нэршлээр/	Өвчлөл				10 000 хүн амд				Таргалт
		2021 онд		2022 онд		2021 онд		2022 онд		
		Тоо	Өсөлт бууралт	Тоо	Өсөлт бууралт	Тоо	Өсөлт бууралт	Тоо	Өсөлт бууралт	
1	Холер (A00)	0	0	0	0	0.0	0.0	0.0	0	
2	Балнад (A01)	0	0	0	0	0.0	0.0	0.0	0	
3	Сальмонеллэз (A02)	17	153	136	0.1	0.4	0.3	0	0	
4	Цусан суулга (A03)	294	878	584	0.9	2.6	1.7	0	0	
5	Бактерийн гаралтай бусад хоолны хордлого (A05)	47	56	9	0.1	0.2	0.1	0	0	
6	Халдварын гаралтай гастроэнтерит ба суулга (A09)	24	7	-17	0.1	0.0	-0.1	1	1	
7	Сурьез (A15-A19)	1380	1390	10	4.1	4.1	0.0	37	37	
8	Тарваган тахал (A20)	0	0	0	0.0	0.0	0.0	0	0	
9	Боом өвчин (A22)	0	1	1	0.0	0.0	0.0	0	0	
10	Бруцеллэз (A23)	26	45	19	0.1	0.1	0.0	0	0	
11	Татран (A35)	0	0	0	0.0	0.0	0.0	0	0	
12	Сахуу (A36)	0	0	0	0.0	0.0	0.0	0	0	
13	Хөхүүл ханиад (A37)	0	0	0	0.0	0.0	0.0	0	0	
14	Улаан эсэргэнэ (A38)	10	33	23	0.0	0.1	0.1	0	0	
15	Менингококк халдвар (A39)	2	2	0	0.0	0.0	0.0	0	0	
16	Ёлом (A46)	30	32	2	0.1	0.1	0.0	0	0	
17	Хийт үхжил (A48)	0	0	0	0.0	0.0	0.0	0	0	
18	Тэмбүү (A50-A53)	2207	2183	-24	6.6	6.4	-0.2	3	3	
	Үүнээс: төрөлхийн тэмбүү (A50)	12	10	-2	-	-	-	3	3	
19	Гонококк халдвар (A54)	1761	2181	420	5.2	6.4	1.2	0	0	
20	Трихомониаз (A59)	1502	1554	52	4.5	4.6	0.1	0	0	
21	Спирохетээр сэдээгдсэн бусад халдвар (A69)	1	9	8	0.0	0.0	0.0	0	0	

№	Халдварт өвчин /ӨУА 10 нэршлээр/	Өвчлөл			10 000 хүн амд				Нас баралт
		2021 онд	2022 онд	Өсөлт бууралт	2021 онд	2022 онд	Өсөлт бууралт	2022 онд	
22	Хачитт риккетсиоз (A77)	57	88	31	0.2	0.3	0.1	0	
23	Цочмог полиомиелит (A80)	0	0	0	0.0	0.0	0.0	0	
24	Галзуу (A82)	0	1	1	0.0	0.0	0.0	0	
25	Хачигаар дамжих вирус энцефалит (A84)	2	8	6	0.0	0.0	0.0	0	
26	Денге чиррэг (A90)	0	0	0	0.0	0.0	0.0	0	
27	Салхинцэцэг (B01)	147	1261	1114	0.4	3.7	3.3	0	
28	Улаанбурхан (B05)	0	1	1	0.0	0.0	0.0	0	
29	Улаанууд (B06)	1	1	0	0.0	0.0	0.0	0	
30	Халдварт эритема (B08.3)	0	5	5	0.0	0.0	0.0	0	
31	Гар,хөл,амны өвчин (B08.4)	121	658	537	0.4	1.9	1.5	0	
32	Вируст гепатит (B15-B19)	70	125	55	0.2	0.4	0.2	1	
	Вируст гепатит А (B15)	13	11	-2	0.0	0.0	0.0	-	
	Вируст гепатит В (B16)	32	67	35	0.1	0.2	0.1	-	
	Вируст гепатит С (B17.1)	18	44	26	0.1	0.1	0.0	-	
33	ХДХВ/ДОХ (B20-B24)	6	8	2	0.0	0.0	0.0	0	
34	Гахай хавдар (B26)	16	41	25	0.0	0.1	0.1	0	
35	Мөөгөнцөртөх (B45-B49)	735	773	38	2.2	2.3	0.1	0	
36	Нярайн бактерт үжил (P36)	6	1	-5	0.0	0.0	0.0	1	
37	АЦХАХ/САРS (B34.2)	0	0	0	0.0	0.0	0.0	0	
38	Хумхаа (B50)	0	0	0	0.0	0.0	0.0	0	
39	Коронавируст халдвар (COVID-19)	166842	263275	96433	496.9	772.1	275.2	135	
40	Бүгд	175304	274770	99466	522.1	805.8	283.7	178	

1. Гэдэсний халдварт өвчин

Аймаг хот	A00 Холер /Cholera/						A01 Балнад /Typhoid and paratyphoid fevers/						
	Өвчлөл			10 000 хүн амд			Өвчлөл			10 000 хүн амд			Нас баралт
	2021 онд	2022 онд	5 жилийн дундаж	2021 онд	2022 онд	5 жилийн дундаж	2021 онд	2022 онд	5 жилийн дундаж	2021 онд	2022 онд	5 жилийн дундаж	
1. Архангай	0	0	0	0.0	0.0	0.0	0	0	0	0	0.0	0.0	0
2. Баян-Өлгий	0	0	0	0.0	0.0	0.0	0	0	0	0	0.0	0.0	0
3. Баянхонгор	0	0	0	0.0	0.0	0.0	0	0	0	0	0.0	0.0	0
4. Булган	0	0	0	0.0	0.0	0.0	0	0	0	0	0.0	0.0	0
5. Говь-Алтай	0	0	0	0.0	0.0	0.0	0	0	0	0	0.0	0.0	0
6. Говьсүмбэр	0	0	0	0.0	0.0	0.0	0	0	0	0	0.0	0.0	0
7. Дархан-Уул	0	0	0	0.0	0.0	0.0	0	0	0	0	0.0	0.0	0
8. Дорноговь	0	0	0	0.0	0.0	0.0	0	0	0	0	0.0	0.0	0
9. Дорнод	0	0	0	0.0	0.0	0.0	0	0	0	0	0.0	0.0	0
10. Дундговь	0	0	0	0.0	0.0	0.0	0	0	0	0	0.0	0.0	0
11. Завхан	0	0	0	0.0	0.0	0.0	0	0	0	0	0.0	0.0	0
12. Орхон	0	0	0	0.0	0.0	0.0	0	0	0	0	0.0	0.0	0
13. Өвөрхангай	0	0	0	0.0	0.0	0.0	0	0	0	0	0.0	0.0	0
14. Өмнөговь	0	0	0	0.0	0.0	0.0	0	0	0	0	0.0	0.0	0
15. Сүхбаатар	0	0	0	0.0	0.0	0.0	0	0	0	0	0.0	0.0	0
16. Сэлэнгэ	0	0	0	0.0	0.0	0.0	0	0	0	0	0.0	0.0	0
17. Төв	0	0	0	0.0	0.0	0.0	0	0	0	0	0.0	0.0	0
18. Увс	0	0	0	0.0	0.0	0.0	0	0	0	0	0.0	0.0	0
19. Ховд	0	0	0	0.0	0.0	0.0	0	0	0	0	0.0	0.0	0
20. Хөвсгөл	0	0	0	0.0	0.0	0.0	0	0	0	0	0.0	0.0	0
21. Хэнтий	0	0	0	0.0	0.0	0.0	0	0	0	0	0.0	0.0	0
Аймгийн дүн	0	0	0	0.0	0.0	0.0	0	0	0	0	0.0	0.0	0
22. Улаанбаатар	0	0	0	0.0	0.0	0.0	0	0	0	0	0.0	0.0	0
Улсын дүн	0	0	0	0.0	0.0	0.0	0	0	0	0	0.0	0.0	0

Аймаг хот	A02 Сальмонеллез /Other salmonella infections/										A03 Цусан суулга /Shigellosis/									
	Өвчлөл			10 000 хүн амд			Trade о H	Өвчлөл			10 000 хүн амд			Trade о H						
	2021 онд	2022 онд	5 жилийн дундаж	2021 онд	2022 онд	5 жилийн дундаж		2021 онд	2022 онд	5 жилийн дундаж	2021 онд	2022 онд	5 жилийн дундаж							
1. Архангай	0	1	1	0.0	0.1	0.1	0	25	19	44	2.7	2.0	4.7	0						
2. Баян-Өлгий	0	0	0	0.0	0.0	0.0	0	3	0	1	0.3	0.0	0.1	0						
3. Баянхонгор	0	0	0	0.0	0.0	0.0	0	0	2	5	0.0	0.2	0.5	0						
4. Булган	0	0	0	0.0	0.0	0.0	0	1	0	6	0.2	0.0	1.0	0						
5. Говь-Алтай	0	0	0	0.0	0.0	0.0	0	2	3	2	0.3	0.5	0.3	0						
6. Говьсүмбэр	0	0	0	0.0	0.0	0.0	0	0	5	2	0.0	2.8	1.4	0						
7. Дархан-Уул	1	0	0	0.1	0.0	0.0	0	12	8	9	1.1	0.7	0.8	0						
8. Дорноговь	2	0	1	0.3	0.0	0.1	0	11	22	28	1.5	3.1	4.0	0						
9. Дорнод	0	1	3	0.0	0.1	0.3	0	14	22	27	1.7	2.6	3.4	0						
10. Дундговь	0	0	0	0.0	0.0	0.0	0	1	3	2	0.2	0.6	0.5	0						
11. Завхан	0	1	0	0.0	0.1	0.0	0	18	4	22	2.5	0.5	3.1	0						
12. Орхон	0	1	0	0.0	0.1	0.0	0	24	13	50	2.2	1.2	4.7	0						
13. Өвөрхангай	0	5	2	0.0	0.4	0.2	0	0	15	55	0.0	1.3	4.7	0						
14. Өмнөговь	2	0	1	0.3	0.0	0.2	0	7	12	12	1.0	1.7	1.8	0						
15. Сүхбаатар	0	0	1	0.0	0.0	0.1	0	13	10	25	2.0	1.5	4.0	0						
16. Сэлэнгэ	0	0	0	0.0	0.0	0.0	0	5	4	13	0.5	0.4	1.1	0						
17. Төв	2	14	6	0.2	1.5	0.7	0	6	11	12	0.6	1.2	1.3	0						
18. Увс	0	1	1	0.0	0.1	0.1	0	8	5	17	1.0	0.6	2.0	0						
19. Ховд	0	0	0	0.0	0.0	0.0	0	1	4	1	0.1	0.4	0.1	0						
20. Хөвсгөл	0	2	1	0.0	0.1	0.1	0	26	17	43	1.9	1.2	3.2	0						
21. Хэнтий	0	2	1	0.0	0.3	0.1	0	3	13	14	0.4	1.6	1.8	0						
АЙМГИЙН ДҮН	7	28	19	0.0	0.2	0.1	0	180	192	390	1.0	1.1	2.2	0						
22. Улаанбаатар	10	125	127	0.1	0.8	0.8	0	114	686	1412	0.7	4.2	9.4	0						
Улсын дүн	17	153	146	0.1	0.4	0.4	0	294	878	1803	0.9	2.6	5.5	0						

Аймаг хот	A05 Бактерийн гаралтай бусад хоолны хордлого /Other bacterial foodborne intoxications/										A09 Халдварын гаралтай гастронтерит ба суулга /Diarrhoea and gastroenteritis of presumed infectious origin/									
	Өвчлөл					10 000 хүн амд					Өвчлөл					10 000 хүн амд				
	2021 онд	2022 онд	5 жилийн дундаж	2021 онд	2022 онд	5 жилийн дундаж	2021 онд	2022 онд	5 жилийн дундаж	2021 онд	2022 онд	5 жилийн дундаж	2021 онд	2022 онд	5 жилийн дундаж	2021 онд	2022 онд	5 жилийн дундаж		
1. Архангай	0	0	0	0.0	0.0	0.0	0	0	0	0.0	0.0	0	0	0	0.0	0.0	0.0	0		
2. Баян-Өлгий	0	0	0	0.0	0.0	0.0	0	0	0	0.0	0.0	0	0	0	0.0	0.0	0.0	0		
3. Баянхонгор	43	0	9	4.8	0.0	1.0	0	1	1	8	0.1	0.1	0.1	0.1	0.9	0	0	0		
4. Булган	0	0	0	0.0	0.0	0.0	0	2	4	11	0.3	0.6	1.8	0	0	0	0	0		
5. Говь-Алтай	0	0	0	0.0	0.0	0.0	0	0	0	0	0.0	0.0	0.0	0	0	0	0	0		
6. Говьсүмбэр	0	0	0	0.0	0.0	0.0	0	0	0	0	0.0	0.0	0.0	0	0	0	0	0		
7. Дархан-Уул	0	0	0	0.0	0.0	0.0	0	0	0	0	0.0	0.0	0.0	0	0	0	0	0		
8. Дорноговь	0	0	0	0.0	0.0	0.0	0	0	0	0	0.0	0.0	0.0	0	0	0	0	0		
9. Дорнод	0	0	2	0.0	0.0	0.3	0	0	0	0	0.0	0.0	0.0	0	0	0	0	0		
10. Дундговь	0	0	0	0.0	0.0	0.0	0	4	0	1	0.9	0.0	0.2	0	0	0	0	0		
11. Завхан	0	0	2	0.0	0.0	0.3	0	0	1	1	0.0	0.1	0.1	0	0	0	0	0		
12. Орхон	3	38	17	0.3	3.5	1.6	0	11	0	37	1.0	0.0	3.5	0	0	0	0	0		
13. Өвөрхангай	0	0	0	0.0	0.0	0.0	0	0	0	0	0.0	0.0	0.0	0	0	0	0	0		
14. Өмнөговь	0	0	2	0.0	0.0	0.4	0	0	0	0	0.0	0.0	0.0	0	0	0	0	0		
15. Сүхбаатар	0	0	0	0.0	0.0	0.0	0	0	0	0	0.0	0.0	0.0	0	0	0	0	0		
16. Сэлэнгэ	0	0	0	0.0	0.0	0.0	0	0	0	0	0.0	0.0	0.0	0	0	0	0	0		
17. Төв	0	3	4	0.0	0.3	0.5	0	0	0	0	0.0	0.0	0.0	0	0	0	0	0		
18. Увс	0	0	0	0.0	0.0	0.0	0	0	0	0	0.0	0.0	0.0	0	0	0	0	0		
19. Хөвд	0	0	0	0.0	0.0	0.0	0	0	0	0	0.0	0.0	0.0	0	0	0	0	0		
20. Хөвсгөл	1	6	5	0.1	0.4	0.3	0	6	0	4	0.4	0.0	0.3	0	0	0	0	0		
21. Хэнтий	0	0	4	0.0	0.0	0.5	0	0	0	0	0.0	0.0	0.0	0	0	0	0	0		
Аймгийн дүн	47	47	45	0.3	0.3	0.3	0	24	6	63	0.1	0.0	0.4	0	0	0	0	0		
22. Улаанбаатар	0	9	180	0.0	0.1	1.2	0	0	1	0	0.0	0.0	0.0	1	0	0	0	1		
Улсын дүн	47	56	225	0.1	0.2	0.7	0	24	7	63	0.1	0.0	0.2	1	0	0	0	1		

Аймаг хот	A80 Цочмог полиомиелит /Acute poliomyelitis/										B08.4 Гар, хөл, амны өвчин /Hand, foot and mouth disease/									
	Өвчлөл			10 000 хүн амд			Таргалт	Өвчлөл			10 000 хүн амд			Таргалт						
	2021 онд	2022 онд	5 жилийн дундаж	2021 онд	2022 онд	5 жилийн дундаж		2021 онд	2022 онд	5 жилийн дундаж	2021 онд	2022 онд	5 жилийн дундаж							
1. Архангай	0	0	0	0.0	0.0	0.0	0	9	0	5	1.0	0.0	0.6	0						
2. Баян-Өлгий	0	0	0	0.0	0.0	0.0	0	2	2	1	0.2	0.2	0.1	0						
3. Баянхонгор	0	0	0	0.0	0.0	0.0	0	9	5	21	1.0	0.6	2.4	0						
4. Булган	0	0	0	0.0	0.0	0.0	0	5	6	10	0.8	1.0	1.7	0						
5. Говь-Алтай	0	0	0	0.0	0.0	0.0	0	14	6	13	2.4	1.0	2.2	0						
6. Говьсүмбэр	0	0	0	0.0	0.0	0.0	0	2	6	8	1.1	3.3	4.3	0						
7. Дархан-Уул	0	0	0	0.0	0.0	0.0	0	2	52	93	0.2	4.8	8.8	0						
8. Дорноговь	0	0	0	0.0	0.0	0.0	0	0	3	5	0.0	0.4	0.7	0						
9. Дорнод	0	0	0	0.0	0.0	0.0	0	25	52	83	3.0	6.2	10.3	0						
10. Дундговь	0	0	0	0.0	0.0	0.0	0	5	11	20	1.1	2.3	4.3	0						
11. Завхан	0	0	0	0.0	0.0	0.0	0	0	3	2	0.0	0.4	0.3	0						
12. Орхон	0	0	0	0.0	0.0	0.0	0	4	1	7	0.4	0.1	0.7	0						
13. Өвөрхангай	0	0	0	0.0	0.0	0.0	0	1	5	25	0.1	0.4	2.1	0						
14. Өмнөговь	0	0	0	0.0	0.0	0.0	0	6	43	21	0.9	6.0	3.0	0						
15. Сүхбаатар	0	0	0	0.0	0.0	0.0	0	19	1	16	3.0	0.2	2.5	0						
16. Сэлэнгэ	0	0	0	0.0	0.0	0.0	0	0	0	1	0.0	0.0	0.1	0						
17. Төв	0	0	0	0.0	0.0	0.0	0	3	26	27	0.3	2.8	2.9	0						
18. Увс	0	0	0	0.0	0.0	0.0	0	2	0	2	0.2	0.0	0.2	0						
19. Ховд	0	0	0	0.0	0.0	0.0	0	0	2	4	0.0	0.2	0.5	0						
20. Хөвсгөл	0	0	0	0.0	0.0	0.0	0	3	1	7	0.2	0.1	0.5	0						
21. Хэнтий	0	0	0	0.0	0.0	0.0	0	0	30	8	0.0	3.8	1.0	0						
Аймгийн дүн	0	0	0	0.0	0.0	0.0	0	111	255	380	0.6	1.4	2.2	0						
22. Улаанбаатар	0	0	0	0.0	0.0	0.0	0	10	403	534	0.1	2.5	3.6	0						
Улсын дүн	0	0	0	0.0	0.0	0.0	0	121	658	914	0.4	1.9	2.8	0						

Аймаг хот	В15-В19 Вируст хелатит /Viral hepatitis/										В15 Вируст хелатит А /Acute hepatitis A/									
	Өвчлөл					10 000 хүн амд					Өвчлөл					10 000 хүн амд				
	2021 онд	2022 онд	5 жилийн дундаж	2021 онд	2022 онд	5 жилийн дундаж	2021 онд	2022 онд	5 жилийн дундаж	Нэг багарт	2021 онд	2022 онд	5 жилийн дундаж	2021 онд	2022 онд	5 жилийн дундаж	2021 онд	2022 онд	5 жилийн дундаж	Нэг багарт
1. Архангай	1	2	2	0.1	0.2	0.2	0	0	0.2	0	0	1	1	0.0	0.1	0.1	0	0	0.1	0
2. Баян-Өлгий	9	10	23	0.8	0.9	2.1	0	0	2.1	0	9	3	18	0.8	0.3	1.7	0	0	0.0	0
3. Баянхонгор	3	3	7	0.3	0.3	0.8	0	0	0.8	0	0	0	0	0.0	0.0	0.0	0	0	0.0	0
4. Булган	0	4	2	0.0	0.6	0.3	0	0	0.3	0	0	0	0	0.0	0.0	0.0	0	0	0.0	0
5. Говь-Алтай	3	0	2	0.5	0.0	0.3	0	0	0.3	0	0	0	0	0.0	0.0	0.0	0	0	0.0	0
6. Говьсүмбэр	0	3	1	0.0	1.7	0.5	0	0	0.5	0	0	0	0	0.0	0.0	0.0	0	0	0.0	0
7. Дархан-Уул	4	5	5	0.4	0.5	0.5	0	0	0.5	0	0	0	1	0.0	0.0	0.1	0	0	0.0	0
8. Дорноговь	2	3	4	0.3	0.4	0.5	0	0	0.5	0	0	0	0	0.0	0.0	0.0	0	0	0.0	0
9. Дорнод	1	0	3	0.1	0.0	0.3	0	0	0.3	0	0	0	0	0.0	0.0	0.0	0	0	0.0	0
10. Дундговь	2	2	2	0.4	0.4	0.5	0	1	0.5	0	1	1	0	0.2	0.2	0.1	0	0	0.1	0
11. Завхан	0	1	3	0.0	0.1	0.4	0	0	0.4	0	0	0	1	0.0	0.0	0.2	0	0	0.0	0
12. Орхон	0	0	3	0.0	0.0	0.3	0	0	0.3	0	0	0	0	0.0	0.0	0.0	0	0	0.0	0
13. Өвөрхангай	2	5	4	0.2	0.4	0.4	0	1	0.4	0	1	0	0	0.1	0.0	0.0	0	0	0.0	0
14. Өмнөговь	0	4	3	0.0	0.6	0.5	0	0	0.5	0	0	0	0	0.0	0.0	0.0	0	0	0.0	0
15. Сүхбаатар	3	3	2	0.5	0.5	0.3	0	1	0.3	0	1	1	0	0.2	0.2	0.1	0	0	0.1	0
16. Сэлэнгэ	0	0	1	0.0	0.0	0.1	0	0	0.1	0	0	0	0	0.0	0.0	0.0	0	0	0.0	0
17. Төв	2	1	1	0.2	0.1	0.1	0	0	0.1	0	0	1	0	0.0	0.1	0.0	0	0	0.0	0
18. Увс	6	3	8	0.7	0.4	0.9	0	0	0.9	0	0	0	0	0.0	0.0	0.0	0	0	0.0	0
19. Ховд	0	5	4	0.0	0.5	0.4	0	0	0.4	0	0	0	0	0.0	0.0	0.0	0	0	0.0	0
20. Хөвсгөл	1	5	6	0.1	0.4	0.4	0	0	0.4	0	0	0	1	0.0	0.0	0.0	0	0	0.0	0
21. Хэнтий	2	2	3	0.3	0.3	0.3	0	1	0.3	0	1	0	0	0.1	0.0	0.0	0	0	0.0	0
Аймгийн дүн	41	61	87	0.2	0.3	0.5	0	13	0.5	0	13	7	24	0.1	0.0	0.2	0	0	0.0	0
22. Улаанбаатар	29	64	104	0.2	0.4	0.7	1	0	0.7	1	0	4	5	0.0	0.0	0.0	0	0	0.0	0
Улсын дүн	70	125	191	0.2	0.4	0.6	1	13	0.6	1	13	11	29	0.0	0.0	0.1	0	0	0.0	0

2. Амьсгалын замын халдварт өвчин

Аймаг хот	А15-A19 Сурьес/Tuberculosis/										А36 Сахуу/Diphtheria/									
	Өвчлөл					10 000 хүн амд					Нэгарагт	Өвчлөл			10 000 хүн амд			Нэгарагт		
	2021 онд	2022 онд	5 жилийн дундаж	2021 онд	2022 онд	5 жилийн дундаж	2021 онд	2022 онд	5 жилийн дундаж	2021 онд		2022 онд	5 жилийн дундаж							
1. Архангай	19	19	31	2.0	2.0	3.2	0	0	0	0	0	0	0	0	0	0				
2. Баян-Өлгий	14	23	23	1.3	2.0	2.1	0	0	0	0	0	0	0	0	0	0				
3. Баянхонгор	18	27	28	2.0	3.0	3.2	0	0	0	0	0	0	0	0	0	0				
4. Булган	17	13	20	2.7	2.1	3.3	0	0	0	0	0	0	0	0	0	0				
5. Говь-Алтай	15	15	15	2.6	2.6	2.6	1	0	0	0	0	0	0	0	0	0				
6. Говьсүмбэр	8	7	12	4.5	3.9	6.9	0	0	0	0	0	0	0	0	0	0				
7. Дархан-Уул	54	68	77	5.1	6.3	7.3	0	0	0	0	0	0	0	0	0	0				
8. Дорноговь	27	17	40	3.8	2.4	5.7	1	0	0	0	0	0	0	0	0	0				
9. Дорнод	33	30	53	4.0	3.6	6.6	1	0	0	0	0	0	0	0	0	0				
10. Дундговь	14	16	16	3.0	3.4	3.3	0	0	0	0	0	0	0	0	0	0				
11. Завхан	9	25	22	1.2	3.4	3.1	0	0	0	0	0	0	0	0	0	0				
12. Орхон	28	32	43	2.6	2.9	4.0	3	0	0	0	0	0	0	0	0	0				
13. Өвөрхангай	18	22	27	1.6	1.9	2.3	0	0	0	0	0	0	0	0	0	0				
14. Өмнөговь	8	8	12	1.1	1.1	1.8	0	0	0	0	0	0	0	0	0	0				
15. Сүхбаатар	32	41	43	5.0	6.3	6.8	0	0	0	0	0	0	0	0	0	0				
16. Сэлэнгэ	41	43	75	3.8	3.9	6.9	0	0	0	0	0	0	0	0	0	0				
17. Төв	36	37	59	3.9	4.0	6.3	4	0	0	0	0	0	0	0	0	0				
18. Увс	23	26	25	2.8	3.1	3.0	3	0	0	0	0	0	0	0	0	0				
19. Ховд	15	29	26	1.7	3.2	2.9	0	0	0	0	0	0	0	0	0	0				
20. Хөвсгөл	31	39	56	2.3	2.9	4.2	2	0	0	0	0	0	0	0	0	0				
21. Хэнтий	47	38	63	6.0	4.8	8.2	0	0	0	0	0	0	0	0	0	0				
Аймгийн дүн	507	575	767	2.9	3.2	4.4	15	0	0	0	0	0	0	0	0	0				
22. Улаанбаатар	873	815	1148	5.5	5.0	7.5	22	0	0	0	0	0	0	0	0	0				
Улсын дүн	1380	1390	1915	4.1	4.1	5.8	37	0	0	0	0	0	0	0	0	0				

Аймаг хот	А37 Хөхүүл ханиад /Whooping cough/						А38 Улаан эсэргэнэ /Scarlet fever/					
	Өвчлөл			10 000 хүн амд			Өвчлөл			10 000 хүн амд		
	2021 онд	2022 онд	5 жилийн дундаж	2021 онд	2022 онд	5 жилийн дундаж	2021 онд	2022 онд	5 жилийн дундаж	2021 онд	2022 онд	5 жилийн дундаж
1. Архангай	0	0	0	0.0	0.0	0.0	2	1	2	0.2	0.1	0.2
2. Баян-Өлгий	0	0	0	0.0	0.0	0.0	0	0	0	0.0	0.0	0.0
3. Баянхонгор	0	0	0	0.0	0.0	0.0	1	1	1	0.1	0.1	0.1
4. Булган	0	0	0	0.0	0.0	0.0	0	1	2	0.0	0.2	0.3
5. Говь-Алтай	0	0	0	0.0	0.0	0.0	0	0	0	0.0	0.0	0.0
6. Говьсүмбэр	0	0	0	0.0	0.0	0.0	0	0	0	0.0	0.0	0.0
7. Дархан-Уул	0	0	0	0.0	0.0	0.0	1	3	19	0.1	0.3	1.8
8. Дорноговь	0	0	0	0.0	0.0	0.0	0	0	0	0.0	0.0	0.0
9. Дорнод	0	0	0	0.0	0.0	0.0	0	2	5	0.0	0.2	0.7
10. Дундговь	0	0	0	0.0	0.0	0.0	1	0	3	0.2	0.0	0.6
11. Завхан	0	0	0	0.0	0.0	0.0	0	0	0	0.0	0.0	0.0
12. Орхон	0	0	0	0.0	0.0	0.0	0	0	0	0.0	0.0	0.0
13. Өвөрхангай	0	0	0	0.0	0.0	0.0	0	0	2	0.0	0.0	0.2
14. Өмнөговь	0	0	0	0.0	0.0	0.0	0	2	7	0.0	0.3	1.1
15. Сүхбаатар	0	0	0	0.0	0.0	0.0	0	0	0	0.0	0.0	0.1
16. Сэлэнгэ	0	0	0	0.0	0.0	0.0	0	0	0	0.0	0.0	0.0
17. Төв	0	0	0	0.0	0.0	0.0	0	3	1	0.0	0.3	0.1
18. Увс	0	0	0	0.0	0.0	0.0	2	0	1	0.2	0.0	0.1
19. Хөвд	0	0	0	0.0	0.0	0.0	0	0	2	0.0	0.0	0.2
20. Хөвсгөл	0	0	0	0.0	0.0	0.0	0	0	0	0.0	0.0	0.0
21. Хэнтий	0	0	0	0.0	0.0	0.0	0	0	0	0.0	0.0	0.0
Аймгийн дүн	0	0	0	0.0	0.0	0.0	7	13	46	0.0	0.1	0.3
22. Улаанбаатар	0	0	0	0.0	0.0	0.0	3	20	219	0.0	0.1	1.5
Улсын дүн	0	0	0	0.0	0.0	0.0	10	33	266	0.0	0.1	0.8

Аймаг хот	А39 Менингококкт халдвар /Meningococcal infection/										А46 Ёлом /Erysipelas/									
	Өвчлөл					10 000 хүн амд					Өвчлөл					10 000 хүн амд				
	2021 онд	2022 онд	5 жилийн дундаж	2021 онд	2022 онд	5 жилийн дундаж	2021 онд	2022 онд	5 жилийн дундаж	2021 онд	2022 онд	5 жилийн дундаж	2021 онд	2022 онд	5 жилийн дундаж	2021 онд	2022 онд	5 жилийн дундаж		
1. Архангай	1	1	0	0.1	0.1	0.0	0	0	0	0	0	1	1	1	0.1	0.1	0.1	0		
2. Баян-Өлгий	0	0	0	0.0	0.0	0.0	0	0	0	0	0	1	0	0	0.1	0.0	0.0	0		
3. Баянхонгор	0	0	0	0.0	0.0	0.0	0	0	0	0	0	1	1	3	0.1	0.1	0.3	0		
4. Булган	0	0	0	0.0	0.0	0.0	0	0	0	0	0	0	1	1	0.0	0.2	0.2	0		
5. Говь-Алтай	0	0	0	0.0	0.0	0.0	0	0	0	0	0	1	1	1	0.2	0.2	0.2	0		
6. Говьсүмбэр	0	0	0	0.0	0.0	0.0	0	0	0	0	0	0	1	1	0.0	0.6	0.4	0		
7. Дархан-Уул	0	0	0	0.0	0.0	0.0	0	0	0	0	0	3	1	1	0.3	0.1	0.1	0		
8. Дорноговь	0	0	0	0.0	0.0	0.0	0	0	0	0	0	0	0	1	0.0	0.0	0.1	0		
9. Дорнод	0	0	0	0.0	0.0	0.0	0	0	0	0	0	4	4	4	0.5	0.5	0.5	0		
10. Дундговь	0	0	0	0.0	0.0	0.0	0	0	0	0	0	0	2	2	0.0	0.4	0.3	0		
11. Завхан	0	0	0	0.0	0.0	0.0	0	0	0	0	0	0	0	1	0.0	0.0	0.1	0		
12. Орхон	0	0	0	0.0	0.0	0.0	0	0	0	0	0	0	0	0	0.0	0.0	0.0	0		
13. Өвөрхангай	0	0	0	0.0	0.0	0.0	0	0	0	0	0	1	1	3	0.1	0.1	0.2	0		
14. Өмнөговь	0	0	0	0.0	0.0	0.0	0	0	0	0	0	0	1	0	0.0	0.1	0.1	0		
15. Сүхбаатар	0	0	0	0.0	0.0	0.0	0	0	0	0	0	0	0	0	0.0	0.0	0.0	0		
16. Сэлэнгэ	0	0	0	0.0	0.0	0.0	0	0	0	0	0	0	0	0	0.0	0.0	0.0	0		
17. Төв	0	0	0	0.0	0.0	0.0	0	0	0	0	0	1	4	1	0.1	0.4	0.1	0		
18. Увс	0	0	1	0.0	0.0	0.1	0	0	0	0	0	3	1	3	0.4	0.1	0.3	0		
19. Ховд	0	0	0	0.0	0.0	0.0	0	0	0	0	0	5	0	2	0.6	0.0	0.2	0		
20. Хөвсгөл	0	0	0	0.0	0.0	0.0	0	0	0	0	0	5	2	4	0.4	0.1	0.3	0		
21. Хэнтий	0	0	0	0.0	0.0	0.0	0	0	0	0	0	2	0	1	0.3	0.0	0.1	0		
Аймгийн дүн	1	1	3	0.0	0.0	0.0	0	0	0	0	0	28	21	30	0.2	0.1	0.2	0		
22. Улаанбаатар	1	1	5	0.0	0.0	0.0	0	0	0	0	0	2	11	37	0.0	0.1	0.2	0		
Улсын дүн	2	2	8	0.0	0.0	0.0	0	0	0	0	0	30	32	67	0.1	0.1	0.2	0		

Аймаг хот	А48 Хийт үзжил /Gas gangrene/										B01 Салхинцэцэг /Varicella/													
	Өвчлөл				10 000 хүн амд				Шаргал				Өвчлөл				10 000 хүн амд				Шаргал			
	2021 онд	2022 онд	5 жилийн дундаж	2021 онд	2022 онд	5 жилийн дундаж	2021 онд	2022 онд	5 жилийн дундаж	2021 онд	2022 онд	5 жилийн дундаж	2021 онд	2022 онд	5 жилийн дундаж	2021 онд	2022 онд	5 жилийн дундаж	2021 онд	2022 онд	5 жилийн дундаж			
1. Архангай	0	0	0	0.0	0.0	0.0	0	0	0.0	0	1	28	25	0.1	3.0	2.6	0							
2. Баян-Өлгий	0	0	0	0.0	0.0	0.0	0	0	0.0	0	1	5	7	0.1	0.4	0.7	0							
3. Баянхонгор	0	0	0	0.0	0.0	0.0	0	0	0.0	0	7	14	39	0.8	1.6	4.5	0							
4. Булган	0	0	0	0.0	0.0	0.0	0	0	0.0	0	4	6	27	0.6	1.0	4.4	0							
5. Говь-Алтай	0	0	0	0.0	0.0	0.0	0	0	0.0	0	7	13	41	1.2	2.2	7.2	0							
6. Говьсүмбэр	0	0	0	0.0	0.0	0.0	0	0	0.0	0	0	7	19	0.0	3.9	10.6	0							
7. Дархан-Уул	0	0	0	0.0	0.0	0.0	0	0	0.0	0	1	16	132	0.1	1.5	12.5	0							
8. Дорноговь	0	0	0	0.0	0.0	0.0	0	0	0.0	0	6	10	57	0.8	1.4	8.2	0							
9. Дорнод	0	0	0	0.0	0.0	0.0	0	0	0.0	0	15	50	132	1.8	6.0	16.3	0							
10. Дундговь	0	0	0	0.0	0.0	0.0	0	0	0.0	0	13	4	43	2.8	0.9	9.2	0							
11. Завхан	0	0	0	0.0	0.0	0.0	0	0	0.0	0	11	47	44	1.5	6.5	6.1	0							
12. Орхон	0	0	0	0.0	0.0	0.0	0	0	0.0	0	3	4	31	0.3	0.4	2.9	0							
13. Өвөрхангай	0	0	0	0.0	0.0	0.0	0	0	0.0	0	4	99	66	0.3	8.6	5.6	0							
14. Өмнөговь	0	0	0	0.0	0.0	0.0	0	0	0.0	0	4	29	71	0.6	4.0	10.5	0							
15. Сүхбаатар	0	0	0	0.0	0.0	0.0	0	0	0.0	0	3	7	78	0.5	1.1	12.5	0							
16. Сэлэнгэ	0	0	0	0.0	0.0	0.0	0	0	0.0	0	0	8	12	0.0	0.7	1.1	0							
17. Төв	0	0	0	0.0	0.0	0.0	0	0	0.0	0	3	55	55	0.3	5.9	5.8	0							
18. Увс	0	0	0	0.0	0.0	0.0	0	0	0.0	0	3	15	49	0.4	1.8	5.9	0							
19. Ховд	0	0	0	0.0	0.0	0.0	0	0	0.0	0	4	39	73	0.4	4.3	8.3	0							
20. Хөвсгөл	0	0	0	0.0	0.0	0.0	0	0	0.0	0	17	44	169	1.3	3.2	12.7	0							
21. Хэнтий	0	0	0	0.0	0.0	0.0	0	0	0.0	0	10	17	45	1.3	2.2	5.9	0							
АЙМГИЙН ДҮН	0	0	0	0.0	0.0	0.0	0	0	0.0	0	117	517	1215	0.7	2.9	7.0	0							
22. Улаанбаатар	0	0	0	0.0	0.0	0.0	0	0	0.0	0	30	744	1896	0.2	4.5	12.7	0							
УЛСЫН ДҮН	0	0	0	0.0	0.0	0.0	0	0	0.0	0	147	1261	3112	0.4	3.7	9.6	0							

Аймаг хот	B05 Улаанбурхан /Measles/										B06 Улаанууд /Rubella/									
	Өвчлөл			10 000 хүн амд			Тасаргал	Өвчлөл			10 000 хүн амд			Тасаргал						
	2021 онд	2022 онд	5 жилийн дундаж	2021 онд	2022 онд	5 жилийн дундаж		2021 онд	2022 онд	5 жилийн дундаж	2021 онд	2022 онд	5 жилийн дундаж							
1. Архангай	0	0	0	0.0	0.0	0.0	0	0	0	0	0	0	0.0	0.0	0.1	0				
2. Баян-Өлгий	0	0	0	0.0	0.0	0.0	0	0	0	0	0	0	0.0	0.0	0.0	0				
3. Баянхонгор	0	0	0	0.0	0.0	0.0	0	0	0	0	0	0	0.0	0.0	0.0	0				
4. Булган	0	0	0	0.0	0.0	0.0	0	0	0	0	0	0	0.0	0.0	0.0	0				
5. Говь-Алтай	0	0	0	0.0	0.0	0.0	0	0	0	0	0	0	0.0	0.0	0.0	0				
6. Говьсүмбэр	0	0	0	0.0	0.0	0.1	0	0	0	0	0	0	0.0	0.0	0.0	0				
7. Дархан-Уул	0	0	0	0.0	0.0	0.0	0	1	0	0	0	0	0.1	0.0	0.0	0				
8. Дорноговь	0	0	0	0.0	0.0	0.0	0	0	0	0	0	0	0.0	0.0	0.0	0				
9. Дорнод	0	0	0	0.0	0.0	0.0	0	0	0	0	0	0	0.0	0.0	0.0	0				
10. Дундговь	0	0	0	0.0	0.0	0.0	0	0	0	0	0	0	0.0	0.0	0.0	0				
11. Завхан	0	0	0	0.0	0.0	0.0	0	0	0	0	0	0	0.0	0.0	0.0	0				
12. Орхон	0	0	0	0.0	0.0	0.0	0	0	0	0	0	0	0.0	0.0	0.0	0				
13. Өвөрхангай	0	0	0	0.0	0.0	0.0	0	0	0	0	0	0	0.0	0.0	0.0	0				
14. Өмнөговь	0	0	0	0.0	0.0	0.0	0	0	0	0	1	0	0.0	0.0	0.1	0				
15. Сүхбаатар	0	0	0	0.0	0.0	0.0	0	0	0	0	0	0	0.0	0.0	0.0	0				
16. Сэлэнгэ	0	0	0	0.0	0.0	0.0	0	0	0	0	0	0	0.0	0.0	0.0	0				
17. Төв	0	1	0	0.0	0.1	0.0	0	0	0	0	0	0	0.0	0.0	0.0	0				
18. Увс	0	0	0	0.0	0.0	0.0	0	0	0	0	0	0	0.0	0.0	0.0	0				
19. Хөвд	0	0	0	0.0	0.0	0.0	0	0	0	0	0	0	0.0	0.0	0.0	0				
20. Хөвсгөл	0	0	0	0.0	0.0	0.0	0	0	0	0	0	0	0.0	0.0	0.0	0				
21. Хэнтий	0	0	0	0.0	0.0	0.0	0	0	0	0	0	0	0.0	0.0	0.0	0				
Аймгийн дүн	0	1	1	0.0	0.0	0.0	0	1	0	0	2	0	0.0	0.0	0.0	0				
22. Улаанбаатар	0	0	0	0.0	0.0	0.0	0	0	0	1	0	0	0.0	0.0	0.0	0				
Улсын дүн	0	1	1	0.0	0.0	0.0	0	1	1	1	2	0	0.0	0.0	0.0	0				

Аймаг хот	B08.3 Халдварт эрителима /Erythema infectiosum/						B26 Гахай хавдар /Mumps/					
	Өвчлөл		10 000 хүн амд		Үргэлжлэх		Өвчлөл		10 000 хүн амд		Үргэлжлэх	
	2021 онд	2022 онд	5 жилийн дундаж	2021 онд	2022 онд	5 жилийн дундаж	2021 онд	2022 онд	5 жилийн дундаж	2021 онд	2022 онд	5 жилийн дундаж
1. Архангай	0	0	0	0.0	0.0	0.0	0	0	0	0.0	0.0	0.0
2. Баян-Өлгий	0	0	0	0.0	0.0	0.0	0	0	0	0.0	0.0	0.0
3. Баянхонгор	0	0	0	0.0	0.0	0.0	1	2	2	0.1	0.2	0.2
4. Булган	0	0	0	0.0	0.0	0.0	0	0	0	0.0	0.0	0.0
5. Говь-Алтай	0	0	0	0.0	0.0	0.0	0	0	1	0.0	0.0	0.1
6. Говьсүмбэр	0	0	0	0.0	0.0	0.0	0	0	0	0.0	0.0	0.0
7. Дархан-Уул	0	0	0	0.0	0.0	0.0	5	7	8	0.5	0.6	0.7
8. Дорноговь	0	0	0	0.0	0.0	0.0	0	0	0	0.0	0.0	0.0
9. Дорнод	0	0	0	0.0	0.0	0.0	4	18	15	0.5	2.1	1.8
10. Дундговь	0	0	0	0.0	0.0	0.0	0	0	1	0.0	0.0	0.2
11. Завхан	0	0	0	0.0	0.0	0.0	0	1	0	0.0	0.1	0.0
12. Орхон	0	0	0	0.0	0.0	0.0	0	1	0	0.0	0.1	0.0
13. Өвөрхангай	0	0	0	0.0	0.0	0.0	0	0	0	0.0	0.0	0.0
14. Өмнөговь	0	0	0	0.0	0.0	0.0	0	0	0	0.0	0.0	0.0
15. Сүхбаатар	0	2	0	0.0	0.3	0.1	0	0	1	0.0	0.0	0.2
16. Сэлэнгэ	0	0	0	0.0	0.0	0.0	0	0	0	0.0	0.0	0.0
17. Төв	0	0	0	0.0	0.0	0.0	1	0	0	0.1	0.0	0.0
18. Увс	0	0	0	0.0	0.0	0.0	1	0	1	0.1	0.0	0.1
19. Ховд	0	0	0	0.0	0.0	0.0	1	1	1	0.1	0.1	0.1
20. Хөвсгөл	0	0	0	0.0	0.0	0.0	3	0	2	0.2	0.0	0.2
21. Хэнтий	0	0	0	0.0	0.0	0.0	0	3	2	0.0	0.4	0.2
АЙМГИЙН ДҮН	0	2	0	0.0	0.0	0.0	16	33	35	0.1	0.2	0.2
22. Улаанбаатар	0	3	12	0.0	0.0	0.1	0	8	34	0.0	0.0	0.2
УЛСЫН ДҮН	0	5	12	0.0	0.0	0.0	16	41	68	0.0	0.1	0.2

Аймаг хот	В34.2 АЦХАХ /SARS/									
	Өвчлөл			10 000 хүн амд			Нас баралт			
	2021 онд	2022 онд	5 жилийн дундаж	2021 онд	2022 онд	5 жилийн дундаж				
1. Архангай	0	0	0	0.0	0.0	0.0	0			
2. Баян-Өлгий	0	0	0	0.0	0.0	0.0	0			
3. Баянхонгор	0	0	0	0.0	0.0	0.0	0			
4. Булган	0	0	0	0.0	0.0	0.0	0			
5. Говь-Алтай	0	0	0	0.0	0.0	0.0	0			
6. Говьсүмбэр	0	0	0	0.0	0.0	0.0	0			
7. Дархан-Уул	0	0	0	0.0	0.0	0.0	0			
8. Дорноговь	0	0	0	0.0	0.0	0.0	0			
9. Дорнод	0	0	0	0.0	0.0	0.0	0			
10. Дундговь	0	0	0	0.0	0.0	0.0	0			
11. Завхан	0	0	0	0.0	0.0	0.0	0			
12. Орхон	0	0	0	0.0	0.0	0.0	0			
13. Өвөрхангай	0	0	0	0.0	0.0	0.0	0			
14. Өмнөговь	0	0	0	0.0	0.0	0.0	0			
15. Сүхбаатар	0	0	0	0.0	0.0	0.0	0			
16. Сэлэнгэ	0	0	0	0.0	0.0	0.0	0			
17. Төв	0	0	0	0.0	0.0	0.0	0			
18. Увс	0	0	0	0.0	0.0	0.0	0			
19. Ховд	0	0	0	0.0	0.0	0.0	0			
20. Хөвсгөл	0	0	0	0.0	0.0	0.0	0			
21. Хэнтий	0	0	0	0.0	0.0	0.0	0			
Аймгийн дүн	0	0	0	0.0	0.0	0.0	0			
22. Улаанбаатар	0	0	0	0.0	0.0	0.0	0			
Улсын дүн	0	0	0	0.0	0.0	0.0	0			

3. Зоонозын халдварт өвчин

Аймаг хот	A20 Тарваган тахал /Plague/						A22 Боом өвчин /Anthrax/						
	Өвчлөл			10 000 хүн амд			Өвчлөл			10 000 хүн амд			Нас баралт
	2021 онд	2022 онд	5 жилийн дундаж	2021 онд	2022 онд	5 жилийн дундаж	2021 онд	2022 онд	5 жилийн дундаж	2021 онд	2022 онд	5 жилийн дундаж	
1. Архангай	0	0	0	0.0	0.0	0.0	0	0	0	0	0.0	0.0	0
2. Баян-Өлгий	0	0	0	0.0	0.0	0.0	0	0	0	0	0.0	0.0	0
3. Баянхонгор	0	0	0	0.0	0.0	0.0	0	0	0	0	0.0	0.0	0
4. Булган	0	0	0	0.0	0.0	0.0	0	0	0	0	0.0	0.0	0
5. Говь-Алтай	0	0	0	0.0	0.0	0.0	0	0	0	0	0.0	0.0	0
6. Говьсүмбэр	0	0	0	0.0	0.0	0.0	0	0	0	0	0.0	0.0	0
7. Дархан-Уул	0	0	0	0.0	0.0	0.0	0	0	0	0	0.0	0.0	0
8. Дорноговь	0	0	0	0.0	0.0	0.0	0	0	0	0	0.0	0.0	0
9. Дорнод	0	0	0	0.0	0.0	0.0	0	0	0	0	0.0	0.0	0
10. Дундговь	0	0	0	0.0	0.0	0.0	0	0	0	0	0.0	0.0	0
11. Завхан	0	0	0	0.0	0.0	0.0	0	0	0	0	0.0	0.0	0
12. Орхон	0	0	0	0.0	0.0	0.0	0	0	0	0	0.0	0.0	0
13. Өвөрхангай	0	0	0	0.0	0.0	0.0	0	0	0	0	0.0	0.0	0
14. Өмнөговь	0	0	0	0.0	0.0	0.0	0	0	0	0	0.0	0.0	0
15. Сүхбаатар	0	0	0	0.0	0.0	0.0	0	0	0	0	0.0	0.0	0
16. Сэлэнгэ	0	0	0	0.0	0.0	0.0	0	0	0	0	0.0	0.0	0
17. Төв	0	0	0	0.0	0.0	0.0	0	0	0	0	0.0	0.0	0
18. Увс	0	0	0	0.0	0.0	0.0	0	0	1	0	0.0	0.1	0
19. Ховд	0	0	0	0.0	0.0	0.0	0	0	0	0	0.0	0.0	0
20. Хөвсгөл	0	0	0	0.0	0.0	0.0	0	0	0	0	0.0	0.0	0
21. Хэнтий	0	0	0	0.0	0.0	0.0	0	0	0	0	0.0	0.0	0
Аймгийн дүн	0	0	1	0.0	0.0	0.0	0	0	1	0	0.0	0.0	0
22. Улаанбаатар	0	0	0	0.0	0.0	0.0	0	0	0	0	0.0	0.0	0
Улсын дүн	0	0	1	0.0	0.0	0.0	0	0	1	0	0.0	0.0	0

Аймаг хот	A23 Бруцеллэз /Brucellosis/										A69 Спирохетээр сэдэглэсэн бусад халдвар /Other spirochaetal infections/									
	Өвчлөл			10 000 хүн амд			Нас барагт	Өвчлөл			10 000 хүн амд			Нас барагт						
	2021 онд	2022 онд	5 жилийн дундаж	2021 онд	2022 онд	5 жилийн дундаж		2021 онд	2022 онд	5 жилийн дундаж	2021 онд	2022 онд	5 жилийн дундаж							
1. Архангай	0	0	2	0.0	0.0	0.2	0	0	1	0	0.0	0.1	0.0	0						
2. Баян-Өлгий	0	1	1	0.0	0.1	0.1	0	0	0	0	0.0	0.0	0.0	0						
3. Баянхонгор	0	1	4	0.0	0.1	0.4	0	1	0	0	0.0	0.1	0.0	0						
4. Булган	0	0	1	0.0	0.0	0.1	0	0	0	0	0.0	0.0	0.0	0						
5. Говь-Алтай	2	0	1	0.3	0.0	0.2	0	0	0	0	0.0	0.0	0.0	0						
6. Говьсүмбэр	0	0	0	0.0	0.0	0.0	0	0	0	0	0.0	0.0	0.1	0						
7. Дархан-Уул	0	0	0	0.0	0.0	0.0	0	1	0	0	0.1	0.0	0.0	0						
8. Дорноговь	0	0	0	0.0	0.0	0.0	0	0	0	0	0.0	0.0	0.0	0						
9. Дорнод	24	39	26	2.9	4.7	3.2	0	0	0	0	0.0	0.0	0.0	0						
10. Дундговь	0	0	0	0.0	0.0	0.0	0	0	0	0	0.0	0.0	0.0	0						
11. Завхан	0	0	2	0.0	0.0	0.3	0	0	0	4	0.0	0.0	0.5	0						
12. Орхон	0	1	1	0.0	0.1	0.1	0	0	0	0	0.0	0.0	0.0	0						
13. Өвөрхангай	0	0	1	0.0	0.0	0.1	0	0	0	0	0.0	0.0	0.0	0						
14. Өмнөговь	0	0	0	0.0	0.0	0.0	0	0	0	0	0.0	0.0	0.0	0						
15. Сүхбаатар	0	1	2	0.0	0.2	0.3	0	0	0	0	0.0	0.0	0.0	0						
16. Сэлэнгэ	0	0	1	0.0	0.0	0.1	0	0	2	0	0.0	0.2	0.0	0						
17. Төв	0	0	2	0.0	0.0	0.2	0	0	0	1	0.0	0.0	0.1	0						
18. Увс	0	0	0	0.0	0.0	0.0	0	0	0	0	0.0	0.0	0.0	0						
19. Ховд	0	0	0	0.0	0.0	0.0	0	0	2	1	0.0	0.2	0.1	0						
20. Хөвсгөл	0	0	1	0.0	0.0	0.0	0	0	0	0	0.0	0.0	0.0	0						
21. Хэнтий	0	1	2	0.0	0.1	0.2	0	0	0	0	0.0	0.0	0.0	0						
АЙМГИЙН ДҮН	26	44	45	0.1	0.2	0.3	0	1	6	8	0.0	0.0	0.0	0						
22. Улаанбаатар	0	1	5	0.0	0.0	0.0	0	0	3	3	0.0	0.0	0.0	0						
УЛСЫН ДҮН	26	45	50	0.1	0.1	0.2	0	1	9	11	0.0	0.0	0.0	0						

Аймаг хот	А77 Хачигт рикеттсиоз /Tick-borne rickettsioses/										А82 Галзуу /Rabies/					
	Өвчлөл			10 000 хүн амд			Тас баралт	Өвчлөл			10 000 хүн амд			Тас баралт		
	2021 онд	2022 онд	5 жилийн дундаж	2021 онд	2022 онд	5 жилийн дундаж		2021 онд	2022 онд	5 жилийн дундаж	2021 онд	2022 онд	5 жилийн дундаж			
1. Архангай	4	11	10	0.4	1.2	1.0	0	0	0	0	0.0	0.0	0.0	0		
2. Баян-Өлгий	6	2	2	0.5	0.2	0.2	0	0	0	0	0.0	0.0	0.0	0		
3. Баянхонгор	0	1	5	0.0	0.1	0.5	0	0	0	0	0.0	0.0	0.0	0		
4. Булган	2	1	1	0.3	0.2	0.2	0	0	0	0	0.0	0.0	0.0	0		
5. Говь-Алтай	16	10	23	2.8	1.7	4.0	0	0	0	0	0.0	0.0	0.0	0		
6. Говьсүмбэр	1	0	1	0.6	0.0	0.6	0	0	0	0	0.0	0.0	0.0	0		
7. Дархан-Уул	2	0	0	0.2	0.0	0.0	0	0	0	0	0.0	0.0	0.0	0		
8. Дорноговь	0	1	1	0.0	0.1	0.1	0	0	0	0	0.0	0.0	0.0	0		
9. Дорнод	9	11	10	1.1	1.3	1.2	0	0	0	0	0.0	0.0	0.0	0		
10. Дундговь	0	0	1	0.0	0.0	0.3	0	0	0	0	0.0	0.0	0.0	0		
11. Завхан	0	3	3	0.0	0.4	0.4	0	0	0	0	0.0	0.0	0.0	0		
12. Орхон	1	0	2	0.1	0.0	0.2	0	0	0	0	0.0	0.0	0.0	0		
13. Өвөрхангай	3	6	6	0.3	0.5	0.5	0	0	0	0	0.0	0.0	0.0	0		
14. Өмнөговь	2	2	2	0.3	0.3	0.2	0	0	0	0	0.0	0.0	0.0	0		
15. Сүхбаатар	0	0	0	0.0	0.0	0.0	0	0	0	0	0.0	0.0	0.0	0		
16. Сэлэнгэ	0	2	2	0.0	0.2	0.2	0	0	0	0	0.0	0.0	0.0	0		
17. Төв	0	2	1	0.0	0.2	0.1	0	0	1	0	0.0	0.1	0.0	0		
18. Увс	2	1	3	0.2	0.1	0.3	0	0	0	0	0.0	0.0	0.0	0		
19. Хөвд	1	10	4	0.1	1.1	0.4	0	0	0	0	0.0	0.0	0.0	0		
20. Хөвсгөл	1	15	22	0.1	1.1	1.7	0	0	0	0	0.0	0.0	0.0	0		
21. Хэнтий	0	0	1	0.0	0.0	0.1	0	0	0	0	0.0	0.0	0.0	0		
Аймгийн дүн	50	78	100	0.3	0.4	0.6	0	0	1	0	0.0	0.0	0.0	0		
22. Улаанбаатар	7	10	13	0.0	0.1	0.1	0	0	0	0	0.0	0.0	0.0	0		
Улсын дүн	57	88	113	0.2	0.3	0.3	0	0	1	0	0.0	0.0	0.0	0		

Аймаг хот	А84 Хачагаар дамжих вирус этцеофалит /Tick borne viral encephalitis/										А90 Денге чирэг /Dengue fever/									
	Өвчлөл					10 000 хүн амд					Өвчлөл					10 000 хүн амд				
	2021 онд	2022 онд	5 жилийн дундаж	2021 онд	2022 онд	5 жилийн дундаж	2021 онд	2022 онд	5 жилийн дундаж	Тасарга	2021 онд	2022 онд	5 жилийн дундаж	2021 онд	2022 онд	5 жилийн дундаж	Тасарга			
1. Архангай	0	0	0	0.0	0.0	0.0	0	0	0.0	0	0	0	0	0.0	0.0	0.0	0			
2. Баян-Өлгий	0	0	0	0.0	0.0	0.0	0	0	0.0	0	0	0	0	0.0	0.0	0.0	0			
3. Баянхонгор	0	0	0	0.0	0.0	0.0	0	0	0.0	0	0	0	0	0.0	0.0	0.0	0			
4. Булган	0	0	1	0.0	0.0	0.2	0	0	0.0	0.2	0	0	0	0.0	0.0	0.0	0			
5. Говь-Алтай	0	0	0	0.0	0.0	0.0	0	0	0.0	0.0	0	0	0	0.0	0.0	0.0	0			
6. Говьсүмбэр	0	0	0	0.0	0.0	0.0	0	0	0.0	0.0	0	0	0	0.0	0.0	0.0	0			
7. Дархан-Уул	0	1	1	0.0	0.1	0.1	0	0	0.0	0.1	0	0	0	0.0	0.0	0.0	0			
8. Дорноговь	0	0	0	0.0	0.0	0.0	0	0	0.0	0.0	0	0	0	0.0	0.0	0.0	0			
9. Дорнод	0	0	0	0.0	0.0	0.0	0	0	0.0	0.0	0	0	0	0.0	0.0	0.0	0			
10. Дундговь	0	0	0	0.0	0.0	0.0	0	0	0.0	0.0	0	0	0	0.0	0.0	0.0	0			
11. Завхан	0	0	0	0.0	0.0	0.0	0	0	0.0	0.0	0	0	0	0.0	0.0	0.0	0			
12. Орхон	0	0	1	0.0	0.0	0.1	0	0	0.0	0.1	0	0	0	0.0	0.0	0.0	0			
13. Өвөрхангай	0	0	1	0.0	0.0	0.1	0	0	0.0	0.1	0	0	0	0.0	0.0	0.0	0			
14. Өмнөговь	0	0	0	0.0	0.0	0.0	0	0	0.0	0.0	0	0	0	0.0	0.0	0.0	0			
15. Сүхбаатар	0	0	0	0.0	0.0	0.0	0	0	0.0	0.0	0	0	0	0.0	0.0	0.0	0			
16. Сэлэнгэ	1	6	6	0.1	0.6	0.5	0	0	0.0	0.5	0	0	0	0.0	0.0	0.0	0			
17. Төв	0	0	0	0.0	0.0	0.0	0	0	0.0	0.0	0	0	0	0.0	0.0	0.0	0			
18. Увс	0	0	0	0.0	0.0	0.0	0	0	0.0	0.0	0	0	0	0.0	0.0	0.0	0			
19. Ховд	0	0	0	0.0	0.0	0.0	0	0	0.0	0.0	0	0	0	0.0	0.0	0.0	0			
20. Хөвсгөл	0	0	0	0.0	0.0	0.0	0	0	0.0	0.0	0	0	0	0.0	0.0	0.0	0			
21. Хэнтий	0	0	0	0.0	0.0	0.0	0	0	0.0	0.0	0	0	0	0.0	0.0	0.0	0			
Аймгийн дүн	1	7	11	0.0	0.0	0.1	0	0	0.0	0.1	0	0	0	0.0	0.0	0.0	0			
22. Улаанбаатар	1	1	4	0.0	0.0	0.0	0	0	0.0	0.0	0	0	0	0.0	0.0	0.0	0			
Улсын дүн	2	8	15	0.0	0.0	0.0	0	0	0.0	0.0	0	0	0	0.0	0.0	0.0	0			

4. Бэлгийн замаар дамжих халдварт өвчин

Аймаг хот	А50-А53 Тэмбүү /Syphilis/										А54 Гонококкт халдвар /Gonococcal infection/																			
	Өвчлөл					10 000 хун амд					Trade of H					Өвчлөл					10 000 хун амд					Trade of H				
	2021 онд	2022 онд	5 жилийн дундаж	2021 онд	2022 онд	5 жилийн дундаж	2021 онд	2022 онд	5 жилийн дундаж	2021 онд	2022 онд	5 жилийн дундаж	2021 онд	2022 онд	5 жилийн дундаж	2021 онд	2022 онд	5 жилийн дундаж	2021 онд	2022 онд	5 жилийн дундаж	2021 онд	2022 онд	5 жилийн дундаж	2021 онд	2022 онд	5 жилийн дундаж			
1. Архангай	46	117	77	4.9	12.4	8.1	4.9	1.3	0.8	1.9	0	16	4	12	1.7	0.4	1.3	0	75	14	52	6.8	1.2	4.8	0	0	0			
2. Баян-Өлгий	14	9	20	8.8	12.1	12.9	8.8	1.9	1.8	3.7	0	81	169	159	9.1	19.0	18.0	0	10	6	14	1.6	1.0	2.2	0	0	0			
3. Баянхонгор	78	108	114	23	1.9	1.8	1.9	4.7	2.9	8.4	0	14	5	18	2.4	0.9	3.1	0	10	6	14	1.6	1.0	2.2	0	0	0			
4. Булган	27	17	49	4.7	2.9	8.4	4.7	0.6	5.5	7.8	1	1	6	12	0.6	3.3	6.9	0	14	5	18	2.4	0.9	3.1	0	0	0			
5. Говь-Алтай	1	10	14	0.6	5.5	7.8	0.6	6.1	4.0	6.4	0	12	38	31	1.1	3.5	2.9	0	12	38	31	1.1	3.5	2.9	0	0	0			
6. Говьсүмбэр	65	43	68	6.1	4.0	6.4	6.1	5.3	4.9	8.9	0	86	107	115	12.1	15.0	16.4	0	86	107	115	12.1	15.0	16.4	0	0	0			
7. Дархан-Уул	38	35	62	5.3	4.9	8.9	5.3	6.3	2.7	11.0	0	323	305	403	38.9	36.4	49.5	0	323	305	403	38.9	36.4	49.5	0	0	0			
8. Дорноговь	52	23	90	6.3	2.7	11.0	6.3	7.0	6.2	8.2	0	22	9	23	4.7	1.9	4.9	0	22	9	23	4.7	1.9	4.9	0	0	0			
9. Дорнод	33	29	38	7.0	6.2	8.2	7.0	1.5	1.0	5.2	0	49	62	91	6.7	8.5	12.6	0	49	62	91	6.7	8.5	12.6	0	0	0			
10. Дундговь	11	7	37	1.5	1.0	5.2	1.5	4.4	4.2	6.7	0	38	23	29	3.5	2.1	2.7	0	38	23	29	3.5	2.1	2.7	0	0	0			
11. Завхан	47	46	72	4.4	4.2	6.7	4.4	7.6	6.2	9.8	0	21	51	50	1.8	4.4	4.3	0	21	51	50	1.8	4.4	4.3	0	0	0			
12. Орхон	88	72	114	7.6	6.2	9.8	7.6	5.0	4.5	7.5	0	21	20	37	3.0	2.8	5.4	0	21	20	37	3.0	2.8	5.4	0	0	0			
13. Өвөрхангай	35	32	51	5.0	4.5	7.5	5.0	7.2	4.5	12.4	0	45	24	48	7.1	3.7	7.7	0	45	24	48	7.1	3.7	7.7	0	0	0			
14. Өмнөговь	46	29	78	7.2	4.5	12.4	7.2	3.0	1.9	8.4	0	22	35	53	2.0	3.2	4.8	0	22	35	53	2.0	3.2	4.8	0	0	0			
15. Сүхбаатар	33	21	92	3.0	1.9	8.4	3.0	6.5	3.2	4.6	0	42	11	30	4.5	1.2	3.2	0	42	11	30	4.5	1.2	3.2	0	0	0			
16. Сэлэнгэ	61	30	43	6.5	3.2	4.6	6.5	3.7	2.1	7.6	0	33	43	64	4.0	5.1	7.6	0	33	43	64	4.0	5.1	7.6	0	0	0			
17. Төв	31	18	63	3.7	2.1	7.6	3.7	7.3	4.6	9.2	0	33	8	27	3.6	0.9	3.1	0	33	8	27	3.6	0.9	3.1	0	0	0			
18. Увс	66	42	82	7.3	4.6	9.2	7.3	8.2	6.4	14.9	0	217	523	399	16.0	38.2	29.6	0	217	523	399	16.0	38.2	29.6	0	0	0			
19. Ховд	111	87	199	8.2	6.4	14.9	8.2	6.0	2.4	7.4	0	19	18	29	2.4	2.3	3.7	0	19	18	29	2.4	2.3	3.7	0	0	0			
20. Хөвсгөл	47	19	57	6.0	2.4	7.4	6.0	5.4	4.5	8.3	1	1180	1481	1695	6.7	8.4	9.7	0	1180	1481	1695	6.7	8.4	9.7	0	0	0			
21. Хэнтий	942	805	1442	5.4	4.5	8.3	5.4	7.9	8.4	10.9	2	581	700	957	3.6	4.3	6.2	0	581	700	957	3.6	4.3	6.2	0	0	0			
Аймгийн дүн	1265	1378	1672	7.9	8.4	10.9	7.9	6.6	6.4	9.5	3	1761	2181	2652	5.2	6.4	8.1	0	1761	2181	2652	5.2	6.4	8.1	0	0	0			
22. Улаанбаатар	2207	2183	3114	6.6	6.4	9.5	6.6	6.4	9.5	9.5	3	1761	2181	2652	5.2	6.4	8.1	0	1761	2181	2652	5.2	6.4	8.1	0	0	0			
Улсын дүн	2207	2183	3114	6.6	6.4	9.5	6.6	6.4	9.5	9.5	3	1761	2181	2652	5.2	6.4	8.1	0	1761	2181	2652	5.2	6.4	8.1	0	0	0			

Аймаг хот	A59 Трихомониаз/Trichomoniasis/										B20-B24 ХДХВ/ДОХ /HIV/AIDS/																			
	Өвчлөл					10 000 хүн амд					Шдэг					Өвчлөл					10 000 хүн амд					Шдэг				
	2021 онд	2022 онд	5 жилийн дундаж	2021 онд	2022 онд	5 жилийн дундаж	2021 онд	2022 онд	5 жилийн дундаж	2021 онд	2022 онд	5 жилийн дундаж	2021 онд	2022 онд	5 жилийн дундаж	2021 онд	2022 онд	5 жилийн дундаж	2021 онд	2022 онд	5 жилийн дундаж	2021 онд	2022 онд	5 жилийн дундаж	2021 онд	2022 онд	5 жилийн дундаж			
1. Архангай	21	17	37	2.2	1.8	3.8	0	0	0	0	0	0	0	0	0	0	0	0	0	0	0	0	0	0	0	0	0			
2. Баян-Өлгий	15	5	16	1.4	0.4	1.5	0	0	0	0	0	0	0	0	0	0	0	0	0	0	0	0	0	0	0	0	0			
3. Баянхонгор	332	266	312	37.3	29.9	35.3	0	0	0	0	0	0	0	0	0	0	0	0	0	0	0	0	0	0	0	0	0			
4. Булган	75	29	78	12.1	4.7	12.7	0	0	0	0	0	0	0	0	0	0	0	0	0	0	0	0	0	0	0	0	0			
5. Говь-Алтай	6	3	7	1.0	0.5	1.2	0	0	0	0	0	0	0	0	0	0	0	0	0	0	0	0	0	0	0	0	0			
6. Говьсүмбэр	1	4	8	0.6	2.2	4.5	0	0	0	0	0	0	0	0	0	0	0	0	0	0	0	0	0	0	0	0	0			
7. Дархан-Уул	57	38	54	5.3	3.5	5.1	0	0	0	0	0	0	0	0	0	0	0	0	0	0	0	0	0	0	0	0	0			
8. Дорноговь	30	22	51	4.2	3.1	7.3	0	0	0	0	0	0	0	0	0	0	0	0	0	0	0	0	0	0	0	0	0			
9. Дорнод	115	207	203	13.8	24.7	24.9	0	0	0	0	0	0	0	0	0	0	0	0	0	0	0	0	0	0	0	0	0			
10. Дундговь	25	1	20	5.3	0.2	4.3	0	0	0	0	0	0	0	0	0	0	0	0	0	0	0	0	0	0	0	0	0			
11. Завхан	2	8	8	0.3	1.1	1.0	0	0	0	0	0	0	0	0	0	0	0	0	0	0	0	0	0	0	0	0	0			
12. Орхон	21	31	47	1.9	2.9	4.4	0	0	0	0	0	0	0	0	0	0	0	0	0	0	0	0	0	0	0	0	0			
13. Өвөрхангай	1	3	36	0.1	0.3	3.1	0	0	0	0	0	0	0	0	0	0	0	0	0	0	0	0	0	0	0	0	0			
14. Өмнөговь	23	17	45	3.3	2.4	6.5	0	0	0	0	0	0	0	0	0	0	0	0	0	0	0	0	0	0	0	0	0			
15. Сүхбаатар	45	56	44	7.1	8.7	7.0	0	0	0	0	0	0	0	0	0	0	0	0	0	0	0	0	0	0	0	0	0			
16. Сэлэнгэ	92	66	111	8.4	6.1	10.1	0	0	0	0	0	0	0	0	0	0	0	0	0	0	0	0	0	0	0	0	0			
17. Төв	31	48	43	3.3	5.1	4.6	0	0	0	0	0	0	0	0	0	0	0	0	0	0	0	0	0	0	0	0	0			
18. Увс	15	17	32	1.8	2.0	3.8	0	0	0	0	0	0	0	0	0	0	0	0	0	0	0	0	0	0	0	0	0			
19. Ховд	37	36	49	4.1	4.0	5.5	0	0	0	0	0	0	0	0	0	0	0	0	0	0	0	0	0	0	0	0	0			
20. Хөвсгөл	58	36	70	4.3	2.6	5.2	0	0	0	0	0	0	0	0	0	0	0	0	0	0	0	0	0	0	0	0	0			
21. Хэнтий	20	16	32	2.6	2.0	4.2	0	0	0	0	0	0	0	0	0	0	0	0	0	0	0	0	0	0	0	0	0			
Аймгийн дүн	1022	926	1304	5.8	5.2	7.4	0	0	0	0	0	0	0	0	0	0	0	0	0	0	0	0	0	0	0	0	0			
22. Улаанбаатар	480	628	890	3.0	3.8	5.8	0	0	0	0	0	0	0	0	0	0	0	0	0	0	0	0	0	0	0	0	0			
Улсын дүн	1502	1554	2194	4.5	4.6	6.7	0	0	0	0	0	0	0	0	0	0	0	0	0	0	0	0	0	0	0	0	0			

5. Цусаар дамжих халдварт өвчин

Аймаг хот	B16 Вируст хепатит В /Acute hepatitis В/						B17.1 Вируст хепатит С /Acute hepatitis С/							
	Өвчлөл			10 000 хүн амд			Өвчлөл			10 000 хүн амд				
	2021 онд	2022 онд	5 жилийн дундаж	2021 онд	2022 онд	5 жилийн дундаж	2021 онд	2022 онд	5 жилийн дундаж	2021 онд	2022 онд	5 жилийн дундаж		
1. Архангай	1	0	1	0.1	0.0	0.1	0	0	1	0	0.0	0.1	0.0	0
2. Баян-Өлгий	0	7	4	0.0	0.6	0.4	0	0	0	0	0.0	0.0	0.0	0
3. Баянхонгор	1	1	5	0.1	0.1	0.5	0	2	2	2	0.2	0.2	0.2	0
4. Булган	0	2	1	0.0	0.3	0.2	0	0	2	1	0.0	0.3	0.1	0
5. Говь-Алтай	3	0	1	0.5	0.0	0.2	0	0	0	0	0.0	0.0	0.0	0
6. Говьсүмбэр	0	1	0	0.0	0.6	0.2	0	0	2	0	0.0	1.1	0.2	0
7. Дархан-Уул	4	3	3	0.4	0.3	0.3	0	0	2	1	0.0	0.2	0.1	0
8. Дорноговь	1	1	3	0.1	0.1	0.4	0	1	1	1	0.1	0.1	0.1	0
9. Дорнод	0	0	1	0.0	0.0	0.2	0	1	0	0	0.0	0.0	0.0	0
10. Дундговь	1	1	2	0.2	0.2	0.3	0	0	0	0	0.0	0.0	0.0	0
11. Завхан	0	1	1	0.0	0.1	0.2	0	0	0	0	0.0	0.0	0.0	0
12. Орхон	0	0	2	0.0	0.0	0.2	0	0	0	1	0.0	0.0	0.1	0
13. Өвөрхангай	0	2	3	0.0	0.2	0.3	0	0	2	0	0.0	0.2	0.0	0
14. Өмнөговь	0	3	2	0.0	0.4	0.3	0	0	1	1	0.0	0.1	0.1	0
15. Сүхбаатар	2	2	2	0.3	0.3	0.3	0	0	0	0	0.0	0.0	0.0	0
16. Сэлэнгэ	0	0	1	0.0	0.0	0.1	0	0	0	0	0.0	0.0	0.0	0
17. Төв	2	0	1	0.2	0.0	0.1	0	0	0	0	0.0	0.0	0.0	0
18. Увс	1	1	4	0.1	0.1	0.4	0	5	1	3	0.6	0.1	0.4	0
19. Ховд	0	3	3	0.0	0.3	0.3	0	0	2	1	0.0	0.2	0.1	0
20. Хөвсгөл	1	2	4	0.1	0.1	0.3	0	0	3	1	0.0	0.2	0.1	0
21. Хэнтий	1	1	2	0.1	0.1	0.2	0	0	1	1	0.0	0.1	0.1	0
Аймгийн дүн	18	31	46	0.1	0.2	0.3	0	9	20	13	0.1	0.1	0.1	0
22. Улаанбаатар	14	36	49	0.1	0.2	0.3	0	9	24	25	0.1	0.1	0.2	0
Улсын дүн	32	67	95	0.1	0.2	0.3	0	18	44	38	0.1	0.1	0.1	0

6. Бусад халдварт өвчин

Аймаг хот	А33-А35 Татран /Tetanus/					B35-B49 Мөөгөнцөргөх /Mucoses/					Нас баралт			
	Өвчлөл		10 000 хүн амд			Өвчлөл		10 000 хүн амд						
	2021 онд	2022 онд	5 жилийн дундаж	2021 онд	2022 онд	5 жилийн дундаж	2021 онд	2022 онд	5 жилийн дундаж	2021 онд		2022 онд	5 жилийн дундаж	
1. Архангай	0	0	0	0.0	0.0	0.0	0	0	0	0.0	0.0	0.0	0	
2. Баян-Өлгий	0	0	0	0.0	0.0	0.0	0	0	0	0.0	0.0	0.0	0	
3. Баянхонгор	0	0	0	0.0	0.0	0.0	0	19	12	23	2.1	1.3	2.6	0
4. Булган	0	0	0	0.0	0.0	0.0	0	16	10	18	2.6	1.6	2.9	0
5. Говь-Алтай	0	0	0	0.0	0.0	0.0	0	4	0	3	0.7	0.0	0.4	0
6. Говьсүмбэр	0	0	0	0.0	0.0	0.0	0	0	1	0	0.0	0.6	0.1	0
7. Дархан-Уул	0	0	0	0.0	0.0	0.0	0	43	55	47	4.0	5.1	4.4	0
8. Дорноговь	0	0	0	0.0	0.0	0.0	0	37	25	19	5.2	3.5	2.7	0
9. Дорнод	0	0	0	0.0	0.0	0.0	0	0	0	1	0.0	0.0	0.2	0
10. Дундговь	0	0	0	0.0	0.0	0.0	0	0	0	0	0.0	0.0	0.0	0
11. Завхан	0	0	0	0.0	0.0	0.0	0	28	44	33	3.8	6.0	4.5	0
12. Орхон	0	0	0	0.0	0.0	0.0	0	67	251	95	6.2	23.1	8.8	0
13. Өвөрхангай	0	0	0	0.0	0.0	0.0	0	0	0	0	0.0	0.0	0.0	0
14. Өмнөговь	0	0	0	0.0	0.0	0.0	0	117	7	29	16.6	1.0	4.1	0
15. Сүхбаатар	0	0	0	0.0	0.0	0.0	0	0	0	0	0.0	0.0	0.0	0
16. Сэлэнгэ	0	0	0	0.0	0.0	0.0	0	0	0	0	0.0	0.0	0.0	0
17. Төв	0	0	0	0.0	0.0	0.0	0	57	47	45	6.1	5.0	4.8	0
18. Увс	0	0	0	0.0	0.0	0.0	0	0	0	0	0.0	0.0	0.0	0
19. Ховд	0	0	0	0.0	0.0	0.0	0	27	38	38	3.0	4.2	4.3	0
20. Хөвсгөл	0	0	0	0.0	0.0	0.0	0	0	0	1	0.0	0.0	0.1	0
21. Хэнтий	0	0	0	0.0	0.0	0.0	0	0	0	0	0.0	0.0	0.0	0
Аймгийн дүн	0	0	0	0.0	0.0	0.0	0	415	490	351	2.4	2.8	2.0	0
22. Улаанбаатар	0	0	0	0.0	0.0	0.0	0	320	283	713	2.0	1.7	4.6	0
Улсын дүн	0	0	0	0.0	0.0	0.0	0	735	773	1065	2.2	2.3	3.2	0

Аймаг хот	Р36 Нярайн бактерт үжил /Bacterial sepsis of newborn/										B50 Хумжаа /Malaria/					
	Өвчлөл			10 000 хүн амд			Нас баралт	Өвчлөл			10 000 хүн амд			Нас баралт		
	2021 онд	2022 онд	5 жилийн дундаж	2021 онд	2022 онд	5 жилийн дундаж		2021 онд	2022 онд	5 жилийн дундаж	2021 онд	2022 онд	5 жилийн дундаж			
1. Архангай	0	0	0	0.0	0.0	0.0	0	0	0	0	0.0	0.0	0.0	0		
2. Баян-Өлгий	2	1	2	0.2	0.1	0.2	1	0	0	0	0.0	0.0	0.0	0		
3. Баянхонгор	0	0	0	0.0	0.0	0.0	0	0	0	0	0.0	0.0	0.0	0		
4. Булган	0	0	0	0.0	0.0	0.0	0	0	0	0	0.0	0.0	0.0	0		
5. Говь-Алтай	0	0	0	0.0	0.0	0.0	0	0	0	0	0.0	0.0	0.0	0		
6. Говьсүмбэр	0	0	0	0.0	0.0	0.0	0	0	0	0	0.0	0.0	0.0	0		
7. Дархан-Уул	0	0	0	0.0	0.0	0.0	0	0	0	0	0.0	0.0	0.0	0		
8. Дорноговь	0	0	0	0.0	0.0	0.0	0	0	0	0	0.0	0.0	0.0	0		
9. Дорнод	0	0	0	0.0	0.0	0.0	0	0	0	0	0.0	0.0	0.0	0		
10. Дундговь	0	0	0	0.0	0.0	0.0	0	0	0	0	0.0	0.0	0.0	0		
11. Завхан	0	0	0	0.0	0.0	0.0	0	0	0	0	0.0	0.0	0.0	0		
12. Орхон	0	0	0	0.0	0.0	0.0	0	0	0	0	0.0	0.0	0.0	0		
13. Өвөрхангай	0	0	0	0.0	0.0	0.0	0	0	0	0	0.0	0.0	0.0	0		
14. Өмнөговь	0	0	0	0.0	0.0	0.0	0	0	0	0	0.0	0.0	0.0	0		
15. Сүхбаатар	0	0	0	0.0	0.0	0.0	0	0	0	0	0.0	0.0	0.0	0		
16. Сэлэнгэ	0	0	0	0.0	0.0	0.0	0	0	0	0	0.0	0.0	0.0	0		
17. Төв	0	0	0	0.0	0.0	0.0	0	0	0	0	0.0	0.0	0.0	0		
18. Увс	0	0	1	0.0	0.0	0.1	0	0	0	0	0.0	0.0	0.0	0		
19. Ховд	0	0	0	0.0	0.0	0.0	0	0	0	0	0.0	0.0	0.0	0		
20. Хөвсгөл	0	0	0	0.0	0.0	0.0	0	0	0	0	0.0	0.0	0.0	0		
21. Хэнтий	0	0	0	0.0	0.0	0.0	0	0	0	0	0.0	0.0	0.0	0		
АЙМГИЙН ДҮН	2	1	4	0.0	0.0	0.0	1	0	0	0	0.0	0.0	0.0	0		
22. Улаанбаатар	4	0	2	0.0	0.0	0.0	0	0	0	0	0.0	0.0	0.0	0		
Улсын дүн	6	1	6	0.0	0.0	0.0	1	0	0	0	0.0	0.0	0.0	0		

Аймаг хот	COVID-19 Коронавируст халдвар /Coronavirus disease/						A50 Төрөлхийн тэмбүү /Congenital syphilis/							
	Өвчлөл			10 000 хун амд			Өвчлөл			100 000 амьд төрөгчд				
	2021 онд	2022 онд	5 жилийн дундаж	2021 онд	2022 онд	5 жилийн дундаж	2021 онд	2022 онд	5 жилийн дундаж	2021 онд	2022 онд	5 жилийн дундаж	Тасаргал	
1. Архангай	2565	4633	1440	272.6	491.8	152.9	3	0	0	0	0.0	0.0	20.9	0
2. Баян-Өлгий	2159	2124	857	195.2	188.2	76.7	1	0	0	0	0.0	0.0	0.0	0
3. Баянхонгор	3559	6513	2014	400.1	731.4	226.3	2	0	0	0	0.0	0.0	0.0	0
4. Булган	1451	2661	822	234.2	429.6	132.8	2	0	0	0	0.0	0.0	86.7	0
5. Говь-Алтай	3221	6071	1858	558.5	1050.0	321.7	3	0	0	0	0.0	0.0	0.0	0
6. Говьсүмбэр	744	2307	610	414.1	1271.1	337.0	1	0	1	0	0.0	507.6	77.9	1
7. Дархан-Уул	5083	1378	1292	475.5	127.9	120.7	3	0	0	0	0.0	0.0	0.0	0
8. Дорноговь	332	7475	1561	46.6	1046.1	218.5	4	0	0	0	0.0	0.0	51.1	0
9. Дорнод	1271	5890	1432	153.0	703.2	171.2	0	0	0	1	0.0	0.0	56.0	0
10. Дундговь	1332	2896	846	283.5	617.2	180.1	2	1	0	0	188.0	0.0	78.0	0
11. Завхан	1606	6124	1546	220.7	842.0	212.5	4	0	0	0	0.0	0.0	25.1	0
12. Орхон	4896	3876	1754	454.3	356.5	162.2	0	1	1	2	66.6	79.2	122.3	0
13. Өвөрхангай	2672	4837	1502	230.9	417.9	129.8	1	0	0	0	0.0	0.0	30.4	0
14. Өмнөговь	291	14021	2862	41.4	1955.0	399.3	4	0	0	0	0.0	0.0	0.0	0
15. Сүхбаатар	1706	3534	1048	267.3	546.5	162.8	3	1	0	0	119.9	0.0	26.4	0
16. Сэлэнгэ	761	6572	1467	69.6	603.6	134.6	2	0	0	0	0.0	0.0	0.0	0
17. Төв	4097	6406	2101	439.8	685.4	225.0	8	1	1	0	146.8	218.3	64.4	0
18. Увс	1833	4851	1337	219.5	576.8	159.3	1	0	0	0	0.0	0.0	0.0	0
19. Ховд	2449	7209	1932	270.5	791.1	212.3	2	0	0	0	0.0	0.0	16.2	0
20. Хөвсгөл	1987	3858	1169	146.4	282.0	85.7	9	0	1	1	0.0	76.7	38.2	0
21. Хэнтий	2039	4120	1232	260.8	521.7	156.5	0	1	0	0	105.6	0.0	45.5	0
Аймгийн дүн	46054	107356	30682	261.6	606.3	173.6	55	5	4	6	23.5	24.1	31.3	1
22. Улаанбаатар	120788	155919	5400	756.2	951.2	341.9	80	7	6	16	32.1	30.9	71.6	2
Улсын дүн	166842	263275	86082	496.9	772.1	254.0	135	12	10	22	27.9	27.8	52.3	3

Лавлагаа шатлалын эмнэлгүүд, НЭМГ-ын харъяа эрүүл мэндийн байгууллагуудын эмнэлгийн тусламж үйлчилгээний зарим үзүүлэлт /2022 оны эхний 7 сарын байдлаар/

№	Эмнэлгийн нэр	Нийт нас баралт	Үүнээс эмнэлгийн нас баралт	Эмнэлэгт хоног болоогүй нас баралт	Эхийн эндэгдэл	1 хүртэлх насны хүүхдийн эндэгдэл	Эрэгтэй	Нас баралт			5 хүртэлх насны хүүхдийн эндэгдэл	Үүнээс эрэгтэй
								Үүнээс		29-өөс Дээш хоногтой		
								0-6 хоногтой	7-28 хоногтой			
1	УНТЭ	258	258	50	0	0	0	0	0	0	0	0
2	УХТЭ	126	126	31	0	0	0	0	0	0	0	0
3	УГТЭ	253	253	54	0	2	1	0	0	2	3	1
4	ЭХЭМҮТ	209	209	8	1	164	99	80	35	49	179	108
5	ХӨСҮТ	106	106	6	0	0	0	0	0	0	2	1
6	ХСҮТ	152	152	37	0	0	0	0	0	0	1	1
7	ГССҮТ	136	136	33	0	2	2	0	0	2	5	4
8	АӨСҮТ	1	1	0	0	0	0	0	0	0	0	0
9	СЭМҮТ	8	8	1	0	0	0	0	0	0	0	0
10	Хүүхдийн төв сувилал	0	0	0	0	0	0	0	0	0	0	0
11	УАУТХ	1	1	0	0	0	0	0	0	0	0	0
12	ШШУХ	1187	0	0	1	8	4	0	0	8	13	6
13	Геронтологийн үндэсний төв	0	0	0	0	0	0	0	0	0	0	0
14	Нийслэлийн эрүүл мэндийн газар	2473	549	136	0	24	15	4	3	17	39	25
15	Монгол Японы сургалтын эмнэлэг	18	18	2	0	0	0	0	0	0	0	0
16	Эх, нярай, эмэгтэйчүүдийн үндэсний төв-2	13	13	3	2	7	3	7	0	0	8	4
17	Өргөө амаржих газар	8	8	1	0	8	6	6	2	0	8	6
18	Хүрээ амаржих газар	4	4	1	0	4	1	4	0	0	4	1
19	Амгалан амаржих газар	11	11	1	1	10	9	7	3	0	10	9
20	ЭМЯ-ны зөвшөөрөлтэй хувийн эмнэлгүүд	124	124	19	0	2	1	1	0	1	4	3
21	Бүгд	5088	1977	383	5	231	141	109	43	79	276	169

Лавлагаа шатлалын эмнэлгүүд, НЭМГ-ын харъяа эрүүл мэндийн байгууллагуудын эмнэлгийн тусламж үйлчилгээний зарим үзүүлэлт /2022 оны эхний 7 сарын байдлаар/

№	Эмнэлгийн нэр	Хорт хавдарын нас баралт	Осол, гэмтлийн нас баралт	Эмнэлгт хэвтсэн хүний тоо	Эмнэлгээс гарсан хүний тоо	Өвчтөн илгээх хуудсаар хэвтсэн хүний тоо			Түргэн тусламжийн дуудлага			
						Бүд	Улаанбаатар хотоос	Хөдөө орон нутгаас	Бүд	Үүнээс: алсын дуудлага	Осол, гэмтлийн дуудлага	
1	УНТЭ	46	8	13147	12887	10122	5124	4998	75319	15	15	0
2	УХТЭ	17	0	8360	8218	2045	0	2045	51235	0	0	0
3	УГТЭ	13	1	13742	13406	1155	0	1155	90485	0	0	0
4	ЭХЭМТ	16	1	21496	21204	1732	913	819	133571	0	0	0
5	ХӨСҮТ	0	0	9188	8917	0	0	0	82098	5393	1	0
6	ХСҮТ	148	0	5806	5605	2115	1032	1083	35216	0	0	0
7	ГССҮТ	0	134	10529	10206	143	59	84	75914	49	49	49
8	АӨСҮТ	0	0	2562	2528	0	0	0	20870	0	0	0
9	СЭМҮТ	0	0	5965	5644	189	77	112	116840	0	0	0
10	Хүүхдийн төв сувилал	0	0	622	607	0	0	0	9366	0	0	0
11	УАУТХ	0	0	3346	3294	3107	2294	813	23516	0	0	0
12	ШШҮХ	4	863	0	0	0	0	0	0	0	0	0
13	Геронтологийн үндэсний төв	0	0	0	0	0	0	0	0	0	0	0
14	Нийслэлийн эрүүл мэндийн газар	811	83	165714	163057	25607	19770	6037	1091751	229030	0	38377
15	Монгол Японы сурталтын эмнэлэг	3	0	2626	2583	0	0	0	21373	0	0	0
16	Эх, нярай, эмэгтэйчүүдийн үндэсний төв-2	0	0	17514	17185	0	0	0	121494	0	0	0
17	Өргөө амаржих газар	0	0	12022	12373	1721	1721	0	65659	0	0	0
18	Хүрээ амаржих газар	0	0	3744	3506	522	522	0	14390	0	0	0
19	Амгалан амаржих газар	0	0	7761	7680	2234	2234	0	38671	0	0	0
20	ЭМЯ-ны зөвшөөрөлтэй хувийн эмнэлгүүд	78	0	33276	32498	4996	3087	1909	178969	0	0	0
21	Бүгд	1136	1090	337420	331198	56888	36833	19055	2246737	234487	65	38426

Лавлагаа шатлалын эмнэлгүүд, НЭМГ-ын харъяа эрүүл мэндийн байгууллагуудын эмнэлгийн тусламж үйлчилгээний зарим үзүүлэлт /2022 оны эхний 7 сарын байдлаар/

№	Эмнэлгийн нэр	Нийт үзлэгт эзлэх хувь					Өвчтөн илгээх хуудсаар хэвтсэн хүний тоо		Дундаж ор хоног	Эмнэлэгт хоног болоогүй нас баралтын эзлэх хувь
		Урьдчилан сэргийлэх үзлэг	Өвчний учир амбулаторт	Идэвхитэй хяналт	Гэрийн үзлэг	Улаанбаатар хотоос	Хөдөө орон нутгаас			
1	УНТЭ	5.9	94.1	0.0	0.0	50.6	49.4	5.9	19.4	
2	УХТЭ	0.7	94.4	4.9	0.0	0.0	100.0	6.2	24.6	
3	УГТЭ	0.8	99.2	0.0	0.0	0.0	100.0	6.7	21.3	
4	ЭХЭМҮТ	0.3	90.6	9.1	0.0	52.7	47.3	6.3	3.8	
5	ХӨСҮТ	3.5	95.5	0.9	0.1	0.0	0.0	9.2	5.7	
6	ХСУТ	1.3	98.7	0.0	0.0	48.8	51.2	6.3	24.3	
7	ГССҮТ	0.0	100.0	0.0	0.0	41.3	58.7	7.4	24.3	
8	АӨСҮТ	0.0	100.0	0.0	0.0	0.0	0.0	8.3	0.0	
9	СЭМҮТ	16.1	60.0	24.0	0.0	40.7	59.3	20.7	12.5	
10	Хүүхдийн төв сувилал	0.0	100.0	0.0	0.0	0.0	0.0	15.4	0.0	
11	УАУГХ	0.6	99.4	0.0	0.0	73.8	26.2	7.1	0.0	
12	ШШУХ	0.0	100.0	0.0	0.0	0.0	0.0	0.0	0.0	
13	Геронтологийн үндэсний төв	7.0	91.6	0.0	1.4	0.0	0.0	0.0	0.0	
14	Нийслэлийн эрүүл мэндийн газар	27.8	52.6	6.9	12.7	76.6	23.4	6.7	24.8	
15	Монгол Японы сургалтын эмнэлэг	4.3	95.7	0.0	0.0	0.0	0.0	8.3	11.1	
16	Эх, нярай, эмэгтэйчүүдийн үндэсний төв-2	5.9	90.0	4.0	0.0	0.0	0.0	7.1	23.1	
17	Өргөө амаржих газар	0.0	100.0	0.0	0.0	100.0	0.0	5.3	12.5	
18	Хүрээ амаржих газар	0.0	100.0	0.0	0.0	100.0	0.0	4.1	25.0	
19	Амгалан амаржих газар	0.0	94.0	6.0	0.0	100.0	0.0	5.0	9.1	
20	ЭМЯ-ны зөвшөөрөлтэй хувийн эмнэлгүүд	10.0	89.7	0.3	0.0	61.8	38.2	5.5	15.3	
21	Бүгд	22.1	62.8	5.6	9.5	65.9	34.1	6.8	19.4	

Лавлагаа шатлалын эмнэлгүүд, НЭМГ-ын харъяа эрүүл мэндийн байгууллагуудын эмнэлгийн тусламж үйлчилгээний зарим үзүүлэлт /2022 оны эхний 7 сарын байдлаар/

№	Эмнэлгийн нэр	Нийт үзлэг	Урьдчилан сэргийлэх үзлэг	Өвчний үнр амбулаторт	Идэвхтэй хяналт	Гэрийн үзлэг	Өвчтөн илгээх хуудсаар хэвтсэн хүний тоо			Ор хоног	Нас баралт			Эмнэлгээс гарсан хүний тоо	Эмчлэгдсэн хүний тоо	
							Бүгд	Улаанбаатар хотоос	Хөдөө орон нутгаас		Бүгд	Эмэгтгийн нас баралт	Эмэлтэй хонот баралт			Эмнэлгээс гарсан хүний тоо
1	УНТЭ	205761	12057	193704	0	0	10122	5124	4998	75319	258	258	50	12687	13046.0	
2	УХТЭ	95184	700	89853	4630	1	2045	0	2045	51235	126	126	31	8218	8352.0	
3	УГТЭ	143202	1128	142074	0	0	1155	0	1155	13742	90485	253	54	13406	13700.5	
4	ЭХЭМУТ	141634	371	128342	12921	0	1732	913	819	133571	209	209	8	21204	21454.5	
5	ХӨСУТ	40036	1407	38251	354	24	0	0	0	9188	82098	106	106	6	8917	9105.5
6	ХСУТ	73778	994	72784	0	0	2115	1032	1083	35216	152	152	37	5605	5781.5	
7	ГССУТ	143362	3	143359	0	0	143	59	84	10529	75914	136	136	33	10206	10435.5
8	АӨСУТ	54214	3	54197	14	0	0	0	0	2562	20870	1	1	0	2528	2545.5
9	СЭМУТ	40488	6506	24277	9705	0	189	77	112	5965	116640	8	8	1	5644	5808.5
10	Хүүхдийн төв сувилал	520	0	520	0	0	0	0	0	622	9366	0	0	0	607	614.5
11	УАУТХ	9534	61	9473	0	0	3107	2294	813	3346	23516	1	1	0	3294	3320.5
12	ШШУХ	9383	0	9383	0	0	0	0	0	0	1187	0	0	0	0	593.5
13	Геронтологийн үндэсний төв	17692	1242	16205	0	245	0	0	0	0	0	0	0	0	0	0.0
14	Нийслэлийн эрүүл мэндийн газар	5010341	1393554	2636839	344533	635415	25807	19770	6037	165714	1091751	2473	549	136	163057	165622.0
15	Монгол Японы сургалтын эмнэлэг	71849	3060	68784	5	0	0	0	0	2626	21373	18	2	2583	2613.5	
16	Эх, нярай, эмэгтэйчүүдийн үндэсний төв-2	14232	842	12815	575	0	0	0	0	17514	121494	13	3	17185	17356.0	
17	Өргөө амаржих газар	22195	0	22195	0	0	1721	0	0	12022	65659	8	8	1	12373	12201.5
18	Хүрээ амаржих газар	1982	0	1982	0	0	522	522	0	3744	14390	4	4	1	3506	3627.0
19	Амгалан амаржих газар	8904	0	8366	538	0	2234	2234	0	7761	38671	11	11	1	7680	7726.0
20	ЭМЯ-ны зөвшөөрөлтэй хувийн эмнэлгүүд	595890	59527	534253	1945	165	4996	3087	1909	33276	178969	124	124	19	32498	32949.0
21	Бүгд	6700181	1481455	4207656	375220	635850	55888	36833	19055	337420	2246737	5088	1977	383	331198	3368853.0

**Лавлагаа шатлалын эмнэлгүүдэд хийгдсэн эмгэг судлалын шинжилгээний үзүүлэлт
/2022 оны эхний 7 сарын байдлаар/**

№	Эмнэлгийн нэр	Эдийн шинжлэгээ	Эсийн шинжлэгээ	Нийт нас баралт	Задлан шинжилгээ		Задлан шинжилгээний хувь	Үндсэн оношийн зөрүүнийн хувь
					Эмгэг судлалын	Шүүх эмнэлгийн		
1	Арьсны өвчин судлалын үндэсний төв	0	0	1	1	0	100.0%	0
2	Гэмтэл согог судлалын үндэсний төв	33	1	114	6	100	93.0%	0
3	Монгол Японы сургалтын эмнэлэг	1993	1392	17	1	0	5.9%	0
4	Сэтгэцийн эрүүл мэндийн үндэсний төв	0	0	7	2	3	71.4%	0
5	Уламжлалт анагаах ухаан технологийн хүрээлэн	0	0	0	0	0	0.0%	0
6	Улсын гуравдугаар төв эмнэлэг	1322	647	253	121	2	48.6%	3
7	Улсын нэгдүгээр төв эмнэлэг	2406	382	258	96	4	38.8%	4
8	Улсын хоёрдугаар төв эмнэлэг	2557	705	89	35	0	39.3%	0
9	Халдварт өвчин судлалын үндэсний төв	233	135	106	38	0	35.8%	3
10	Хавдар судлалын үндэсний төв	3142	2717	91	5	0	5.5%	0
11	Хүүхдийн төв сувилал	0	0	0	0	0	0.0%	0
12	Эх хүүхдийн эрүүл мэндийн үндэсний төв	2240	607	263	253	5	98.1%	13
13	Бүгд	13926	6586	1199	558	114	56.0%	23

Эх үүсвэр: Эмгэг судлалын үндэсний төв

**ЭМЯ-наас тусгай зөвшөөрөлтэй хувийн эмнэлгүүдийн стационарын тусламж
үйлчилгээний үзүүлэлтүүд /2022 оны эхний 7 сарын байдлаар/**

№	Эмнэлгийн нэр	Орны тоо	Эмнэлэгт хэвтсэн	Эмнэлгээс гарсан	Ор хоног	Нас барсан	Эмчлэгдсэн хүний тоо	Дундаж ор хоног	Орны эргэлт	Орны фонд ашиглалт	Орны фонд ашиглалтын хувь
А	Б	1	2	3	4	5	6	7	8	9	10
1	Агапе Хоспис	5	0	0	0	1	0.5	0.0	0.1	0.0	0.0
2	Аллерги Мед	50	413	400	2576	0	406.5	6.4	8.1	51.5	26.8
3	Амармед	100	279	287	1369	0	283.0	4.8	2.8	13.7	7.1
4	Асралт мед	100	1589	1544	8597	1	1567.0	5.6	15.7	86.0	44.7
5	Ачит Эх	18	478	478	3291	0	478.0	6.9	26.6	182.8	95.0
6	Ачтан	200	1340	1330	10233	17	1343.5	7.7	6.7	51.2	26.6
7	Аюурвэд	45	251	251	1848	1	251.5	7.4	5.6	41.1	21.3
8	Аюурвэд-Энх	40	654	632	3929	0	643.0	6.2	16.1	98.2	51.0
9	Баяр	30	349	324	2572	0	336.5	7.9	11.2	85.7	44.5
10	Баясгалантай Дэлхий	30	428	428	2607	0	428.0	6.1	14.3	86.9	45.1
11	Болормэлмий	20	1790	1790	2321	0	1790.0	1.3	89.5	116.1	60.3
12	Бриллиант	50	580	541	2996	25	573.0	5.5	11.5	59.9	31.1
13	Гранд Мед	100	2326	2262	12036	2	2295.0	5.3	23.0	120.4	62.5
14	Грийн хоум	13	0	0	0	0	0.0	0.0	0.0	0.0	0.0
15	Гурван Гал	100	2191	2195	10256	0	2193.0	4.7	21.9	102.6	53.3
16	Дархан Детект	35	764	739	5201	0	751.5	7.0	21.5	148.6	77.2
17	Дөрөвдүгээр эмнэлэг	100	662	641	3747	8	655.5	5.8	6.6	37.5	19.5
18	Илизаров	20	0	0	0	0	0.0	0.0	0.0	0.0	0.0
19	Интенсивкэйр	30	609	572	5120	0	590.5	9.0	19.7	170.7	88.7
20	Интермед	90	3041	2987	12601	15	3021.5	4.2	33.6	140.0	72.7
21	Интерферон Альфа	35	815	815	4949	0	815.0	6.1	23.3	141.4	73.5
22	Манба Дацан	80	1150	1157	7594	0	1153.5	6.6	14.4	94.9	49.3
23	Монг-Эм	40	925	917	5344	0	921.0	5.8	23.0	133.6	69.4
24	Мөнгөн гүүр	100	1927	1911	11156	1	1919.5	5.8	19.2	111.6	58.0
25	Найдвар хоспис	15	158	119	1056	36	156.5	8.9	10.4	70.4	36.6
26	Найрамдал	30	499	470	3526	0	484.5	7.5	16.2	117.5	61.1
27	Наранмандал	10	185	185	1473	0	185.0	8.0	18.5	147.3	76.5
28	Нууц Увидас	30	717	621	4048	0	669.0	6.5	22.3	134.9	70.1
29	Отгонтэнгэр	15	84	84	582	0	84.0	6.9	5.6	38.8	20.2
30	Очирваань	50	137	134	745	0	135.5	5.6	2.7	14.9	7.7
31	Сайн сайхан медикал	20	125	122	523	0	123.5	4.3	6.2	26.2	13.6
32	Сон мед	30	234	233	1458	1	234.0	6.3	7.8	48.6	25.2
33	Сондра	10	374	374	815	0	374.0	2.2	37.4	81.5	42.3
34	Сүүл	15	657	637	2606	0	647.0	4.1	43.1	173.7	90.3
35	Топаз	33	1192	1178	6817	0	1185.0	5.8	35.9	206.6	107.3
36	Улаанбаатар Мед	20	1140	1119	7308	0	1129.5	6.5	56.5	365.4	189.8
37	Улаанбаатар-Сонгдо	89	2315	2254	11000	16	2292.5	4.9	25.8	123.6	64.2
38	Элэг	15	130	128	702	0	129.0	5.5	8.6	46.8	24.3
39	ЭмБиЖи	55	537	440	3079	0	488.5	7.0	8.9	56.0	29.1
40	ЭМЖЖ	41	1096	1080	4896	0	1088.0	4.5	26.5	119.4	62.0
41	Эндомед	10	134	131	890	0	132.5	6.8	13.3	89.0	46.2
42	Эпимон	30	1001	988	7102	0	994.5	7.2	33.2	236.7	123.0
43	Бүгд	1949	33276	32498	178969	124	32949.0	5.5	16.9	91.8	47.7

**ЭМЯ-наас тусгай зөвшөөрөлтэй хувийн эмнэлгүүдийн амбулаторийн тусламж
үйлчилгээний үзүүлэлтүүд /2022 оны эхний 7 сарын байдлаар/**

№	Эмнэлгийн нэр	Нийт үзлэг	Үүнээс: Эмэгтэй	Урьдчилан сэргийлэх	Өвчний учир амбулаторт	Идэвхитэй хяналт	Гэрийн идэвхитэй үзлэг	Гэрийн дуудлагын үзлэг
A	Б	1	2	3	4	5	6	7
1	Агапе Хоспис	2823	1526	0	2743	0	80	0
2	Айрис	312	253	0	312	0	0	0
3	Аллерги Мед	11639	6191	0	11639	0	0	0
4	Амар мед	215	125	0	215	0	0	0
5	Асралт мед	8446	4662	2615	5831	0	0	0
6	Ачит Эх	627	395	17	610	0	0	0
7	Ачтан	5030	3126	0	5030	0	0	0
8	Аюурвэд-Энх	2253	1355	0	2253	0	0	0
9	Баяр	382	216	0	382	0	0	0
10	Баясалгий	1167	1130	0	1167	0	0	0
11	Баясгалантай Дэлхий	2866	2147	37	2829	0	0	0
12	Болормэлмий	12957	8048	0	12957	0	0	0
13	Бриллиант	1495	993	200	1295	0	0	0
14	Бэст Мед	1232	855	264	968	0	0	0
15	Гипноз мед	4	0	0	4	0	0	0
16	Гоёл Дент	0	0	0	0	0	0	0
17	Гранд Мед	40000	23462	7053	32082	865	0	0
18	Грийн Хоум	0	0	0	0	0	0	0
19	Гурван Гал	45457	27527	184	45273	0	0	0
20	Гэр бүлийн сайн сайхны нийгэмлэг	4150	3454	0	3644	506	0	0
21	Дархан Детект	2319	1390	0	2319	0	0	0
22	Дорны Увидас	425	241	0	425	0	0	0
23	Дөрөвдүгээр эмнэлэг	9127	4708	5498	3629	0	0	0
24	ДЭМА	1409	861	0	1409	0	0	0
25	Жан мин	437	275	0	437	0	0	0
26	Зимо дентал	5287	3092	1049	4238	0	0	0
27	Илизаров	0	0	0	0	0	0	0
28	Интенсив кэйр	8190	3085	0	8190	0	0	0
29	Интермед	102907	61756	12693	90214	0	0	0
30	Интернейшл СОС	18507	4146	255	18252	0	0	0
31	Интерферон Альфа	6147	3534	1048	4973	126	0	0
32	Итгэл	1887	841	0	1887	0	0	0
33	Кидние кэйр	3748	1230	0	3748	0	0	0
34	Киото	1061	983	1061	0	0	0	0
35	Клевер Мед	433	407	0	433	0	0	0
36	Ли Жин Жи	1394	919	0	1394	0	0	0
37	Люкс диалез	4102	1926	4102	0	0	0	0
38	Манба Дацан	4055	2325	0	3895	160	0	0
39	Маристоп	6939	6595	499	6440	0	0	0
40	Маршал Дентал	1029	600	0	1029	0	0	0
41	Медкэйр	893	893	0	893	0	0	0

42	Мобио	1875	1341	0	1875	0	0	0
43	Монгол Солонгосын Дорны Анагаах Ухааны Төв	7671	4404	0	7671	0	0	0
44	Монг-Эм	2488	1626	0	2488	0	0	0
45	Мөнгөн гүүр	17011	10839	606	16405	0	0	0
46	Найрамдал	2239	1289	0	2239	0	0	0
47	Наранмандал	567	353	0	567	0	0	0
48	НАСС	12055	7907	0	12055	0	0	0
49	Номин төгөлдөр	652	410	48	604	0	0	0
50	Нууц Увидас	1299	690	0	1299	0	0	0
51	НЭИ	2219	1369	0	2219	0	0	0
52	Отгонтэнгэр	4024	2412	0	4024	0	0	0
53	Очир Дент	118	58	0	118	0	0	0
54	Очирваань	2060	1660	0	2060	0	0	0
55	Перфект	992	844	0	992	0	0	0
56	Пи Ди Ай Си	2430	1643	0	2430	0	0	0
57	Принцесс	369	362	0	369	0	0	0
58	Сайн сайхан медикал	3698	2004	0	3698	0	0	0
59	Санни Смайл	978	605	0	978	0	0	0
60	Си Эл Дабльо Эйч	3763	3490	0	3763	0	0	0
61	Сон мед	5726	3466	2169	3557	0	0	0
62	Сондра	3443	1968	0	3443	0	0	0
63	Сонрисас	839	507	0	839	0	0	0
64	СОС Медика Монголиа	8770	2639	4484	4201	0	6	79
65	Сөүл	47337	29044	10140	37197	0	0	0
66	Топаз	6122	3971	595	5527	0	0	0
67	Улаанбаатар Мед	4792	3201	0	4792	0	0	0
68	Улаанбаатар-Сонгдо	44934	24711	4671	40263	0	0	0
69	Адоре имплант клиник	959	609	0	959	0	0	0
70	Ханна	171	155	0	171	0	0	0
71	Элэг	879	268	204	675			
72	Эм Би Жи	1458	741	0	1458	0	0	0
73	ЭМЖК	76412	38556	0	76346	66	0	0
74	Эндомед	2335	1556	0	2335	0	0	0
75	Эпимон	2106	1250	35	1849	222	0	0
76	Юу Би Өү Эс Эс Ти И Эм	1748	908	0	1748	0	0	0
77	Бүгд	595890	342128	59527	534253	1945	86	79

Эрхлэгч: Б. Нарантуяа
Эрүүл мэндийн хөгжлийн төвийн захирал

Мэдээ хянасан: Б.Доржмягмар
Эрүүл мэндийн мэдээллийн албаны дарга

С.Даваажаргал
Эрүүл мэндийн мэдээллийн албаны ахлах
мэргэжилтэн

Мэдээ нэгтгэсэн: Х.Дэлгэрмаа
Эрүүл мэндийн мэдээллийн албаны мэргэжилтэн

Хэвлэлийн эх бэлтгэсэн: Д.Уранчимэг
Эрүүл мэндийн мэдээллийн албаны ажилтан