



Эрүүл мэндийн  
хөгжлийн төв

2022.07.06

# ЭРҮҮЛ МЭНДИЙН СТАТИСТИКИЙН МЭДЭЭЛЭЛ

2022 ОНЫ ЭХНИЙ 6 САРЫН БАЙДЛААР

Улаанбаатар хот

Энэхүү товхимолын дэлгэрэнгүй мэдээллийг  
[www.hdc.gov.mn](http://www.hdc.gov.mn) цахим хуудаснаас татаж харна уу!

Эрүүл мэндийн хөгжлийн төв  
Эрүүл мэндийн мэдээллийн албанаас эрхлэн гаргав.

Шуудангийн хаяг: 14210 Улаанбаатар, Сүхбаатар дүүрэг, Энхтайвны  
гудамж, 13в байр

E-mail: [admin@hdc.gov.mn](mailto:admin@hdc.gov.mn), [www.hdc.gov.mn](http://www.hdc.gov.mn)

Факс: 976-11-320633

Утас: 7011-1485  
7012-8801

<b>ГАРЧИГ</b>	
<b>ЗУРГИЙН ЖАГСААЛТ</b>	<b>4</b>
<b>ХҮСНЭГТИЙН ЖАГСААЛТ</b>	<b>4</b>
<b>ЭРҮҮЛ МЭНДИЙН СТАТИСТИК ҮЗҮҮЛЭЛТҮҮД</b>	<b>5</b>
<b>1. ЭХ, ХҮҮХДИЙН ЭРҮҮЛ МЭНД</b>	<b>6</b>
1.1. Төрөлт	6
1.2. Хүүхдийн эрүүл мэнд	7
1.3. Эхийн эндэгдэл	8
1.4. Нялхсын эндэгдэл	9
1.5. Тав хүртэлх насны хүүхдийн эндэгдэл	10
<b>2. ЭМНЭЛГИЙН ТУСЛАМЖ ҮЙЛЧИЛГЭЭНИЙ ҮЗҮҮЛЭЛТ</b>	<b>11</b>
2.1 Амбулаторийн тусламж үйлчилгээ	11
2.2 Жирэмсний хяналт	12
2.3 Үр хөндөлт	14
2.4 Халдварт бус өвчний эрт илрүүлэг үзлэгийн мэдээлэл	15
2.5 Түргэн тусламжийн дуудлага	18
2.6 Хэвтэн эмчлүүлэгчдийн тусламж үйлчилгээ	19
<b>3. ХҮН АМЫН НАС БАРАЛТ</b>	<b>20</b>
<b>4. ЭМГЭГ СУДЛАЛЫН ШИНЖИЛГЭЭ</b>	<b>22</b>
<b>5. ХАЛДВАРТ ӨВЧИН</b>	<b>23</b>
5.1. Халдварт өвчний нас баралт	23
5.2. Амьсгалын замын халдварт өвчин	23
5.3. Бэлгийн замаар дамжих халдварт өвчин	24
5.4. Коронавирүст халдвар /COVID-19/	25

## **ЗУРГИЙН ЖАГСААЛТ**

Зураг 1. 1 Төрсөн эх, амьд төрсөн нярайн тоо	7
Зураг 1. 2 Эхийн эндэгдэл, 100 000 амьд төрөлтөд	8
Зураг 1. 3 Нялхсын эндэгдэл, 1000 амьд төрөлтөд	9
Зураг 1. 4 Нялхсын эндэгдэл, 1000 амьд төрөлтөд, аймгаар	9
Зураг 1. 5 Перинаталь эндэгдэл, 1000 нийт төрөлтөд, аймгаар	10
Зураг 1. 6 Хүүхдийн эндэгдэл, 1000 амьд төрөлтөд	10
Зураг 1. 7 Тав хүртэлх насны хүүхдийн эндэгдэл, 1000 амьд төрөлтөд, аймгаар	11
Зураг 2. 1 Түргэн тусламжийн дуудлагын тоо	18
Зураг 3. 1 Нас баралт, /бодит тоогоор/	20
Зураг 5. 1 Амьсгалын замын халдварт өвчний тохиолдол	24
Зураг 5. 2 Бэлгийн замаар дамжих халдварт өвчний тохиолдол	24
Зураг 5. 3 Коронавируст халдварын өвчлөл, /хүйс, насны бүлгээр/	25
Зураг 5. 4 Коронавируст халдвар, аймгаар	25

## **ХҮСНЭГТИЙН ЖАГСААЛТ**

Хүснэгт 1. 1 Төрөлт, төрөх үед үзүүлсэн эмнэлгийн тусламж, хувиар	6
Хүснэгт 1. 2 Амьд төрсөн хүүхэд, эхийн тээлтийн хугацаа, хувиар	7
Хүснэгт 1. 3 Тав хүртэлх насны хүүхдийн жингийн мэдээ, хувиар	8
Хүснэгт 2. 1 Эмчийн үзлэг, эмнэлгийн төрлөөр, хувиар	12
Хүснэгт 2. 2 Жирэмсний хяналт, хувиар	13
Хүснэгт 2. 3 Шинээр хяналтад хамрагдсан жирэмсэн эмэгтэйчүүдийн БЗДХ-ын шинжилгээний үзүүлэлт	14
Хүснэгт 2. 4 Үр хөндөлтийн түвшин	15
Хүснэгт 2. 5 Халдварт бус өвчний эрт илрүүлэг үзлэг	16
Хүснэгт 2. 6 Хөх, умайн хүзүүний хавдрын эрт илрүүлэг үзлэг	17
Хүснэгт 2. 7 Түргэн тусламжийн дуудлага, аймгаар	18
Хүснэгт 2. 8 Стационарын тусламж, үйлчилгээний зарим үзүүлэлтүүд	19
Хүснэгт 3. 1 Осол гэмтэл, гадны шалтгаант нас баралтад эзлэх хувь	21
Хүснэгт 4. 1 Эмгэг судлалын шинжилгээний үзүүлэлт, аймгаар	22
Хүснэгт 5. 1 Халдварт өвчний тохиолдол, нас баралт, төрлөөр	23

## Эрүүл мэндийн статистик үзүүлэлтүүд

/2021, 2022 оны эхний 6 сарын байдлаар/

№	Үзүүлэлт	Нэгж	2021 он	2022 он	Өсөлт бууралт
1	Төрсөн эх	Бодит тоо	36334	30044	-6290
2	Амьд төрсөн хүүхэд	Бодит тоо	36601	30220	-6381
3	Амьгүй төрсөн хүүхэд	Бодит тоо	192	176	-16
		1000 нийт төрөлтөд	5.2	5.8	0.6
4	Эхийн эндэгдэл	Бодит тоо	29	13	-16
		100 000 амьд төрөлтөд	79.2	43.0	-36.2
5	5 хүртэлх насны хүүхдийн эндэгдэл /0-4 нас 364 хоног/	Бодит тоо	478	493	15
		1000 амьд төрөлтөд	13.1	16.3	3.2
6	Үүнээс: Нялхсын эндэгдэл /0-364 хоног/	Бодит тоо	408	385	-23
		1000 амьд төрөлтөд	11.1	12.7	1.6
	Үүнээс: Нярайн эндэгдэл /0-28 хоног/	Бодит тоо	297	242	-55
		1000 амьд төрөлтөд	8.1	8.0	-0.1
	Үүнээс: Нярайн эрт үеийн эндэгдэл /0-6 хоног/	Нялхсын эндэгдэлд эзлэх хувь	72.8	62.9	-9.9
		Бодит тоо	230	171	-59
	Үүнээс: Нярайн хожуу үеийн эндэгдэл /7-28 хоног/	Нярайн эндэгдэлд эзлэх хувь	77.4	70.7	-6.7
		Бодит тоо	67	71	4
		Нярайн эндэгдэлд эзлэх хувь	22.6	29.3	6.7
		Бодит тоо	422	347	-75
7	Перинаталь эндэгдэл	1000 нийт төрөлтөд	11.5	11.4	-0.1
8	Нийт нас баралт	Бодит тоо	8371	8816	445
9	Эмнэлгийн нас баралт	Бодит тоо	2654	2658	4
		Хувь	31.7	30.1	-1.6
10	Эмнэлэгт хоног болоогүй нас баралт	Бодит тоо	576	651	75
		Хувь	21.7	24.5	2.8
11	Жирэмсний эрт хяналт	Хувь	90.3	91.5	1.2
12	Эмчлэгдсэн хүний тоо	Бодит тоо	357110	542410	185300
13	Ор хоног	Бодит тоо	2643035	3763833	1120798
		Бодит тоо	121166	256887	135721
14	Халдварт өвчин	10 000 хүн амд	360.9	753.3	392.4
		Бодит тоо	1427	2529	1102
15	Амьсгалын замын халдварт өвчин	10 000 хүн амд	4.3	7.4	3.1
		Бодит тоо	4938	5416	478
16	Бэлгийн замаар дамжих халдварт өвчин	10 000 хүн амд	14.7	15.9	1.2
		Бодит тоо	374	1307	933
17	Гэдэсний халдварт өвчин	10 000 хүн амд	1.1	3.8	2.7
		Бодит тоо	81	131	50
18	Зоонозын халдварт өвчин	10 000 хүн амд	0.2	0.4	0.2
		Бодит тоо	43	93	50
19	Цусаар дамжих халдварт өвчин	10 000 хүн амд	0.1	0.3	0.2
		Бодит тоо	114303	247411	133108
20	Бусад халдварт өвчин	Бодит тоо	114303	247411	133108
		10 000 хүн амд	340.4	725.6	385.2

# 1. Эх, хүүхдийн эрүүл мэнд

## 1.1. Төрөлт

Улсын хэмжээнд 2022 оны эхний 6 сарын байдлаар 30044 эх төрсөн нь өнгөрсөн оны мөн үеэс 6290 төрөлтөөр буюу 17.3 хувиар буурсан байна. Төрөлтийн тоо өмнөх оны мөн үетэй харьцуулахад аймгууд болон Улаанбаатар хотод 51-2256 төрөлтөөр буурсан үзүүлэлттэй байна.

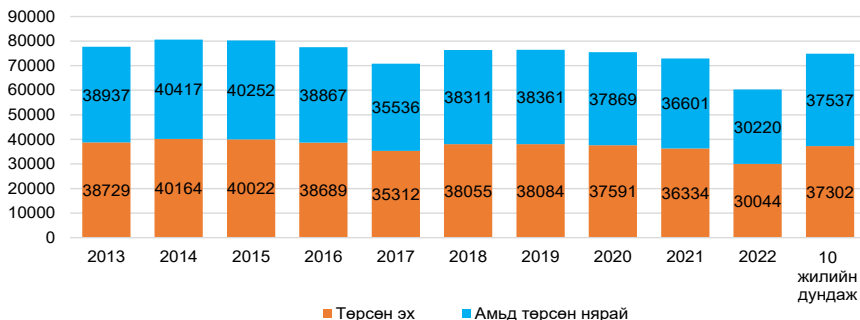
Төрсөн эхчүүдийн 22975 нь буюу 76.5 хувь нь эмчийн хяналтын үзлэгт 6 ба түүнээс дээш удаа хамрагдсан байна. Нийт төрөлтийн 0.3 хувийг гэрийн төрөлт эзэлж байгаа бөгөөд Говь-Алтай, Сэлэнгэ, Булган, Дундговь, Завхан, Дархан-Уул, Баянхонгор, Сүхбаатар аймгууд болон Улаанбаатар хотод улсын дундажаас 0.1-0.5 хувиар өндөр байна.

2022 оны эхний 6 сарын байдлаар мэс заслын аргаар төрсөн эхчүүд 27.3 хувийг эзэлж байгаа ба 26.5 хувь нь төрөлтийн хүндрэлтэй, 73.5 хувь нь хүндрэлгүй төрсөн байна.

### Хүснэгт 1.1 Төрөх үед үзүүлсэн эмнэлгийн тусламж, хувиар

№	Аймаг/хот	Төрөлтийн эзлэх хувь					20 хүртэлх насны төрөлт	35-аас дээш насны төрөлт
		Аймаг, хотын нэгдсэн эмнэлэг	Хувийн эмнэлэг	Сумын нэгдсэн эмнэлэг	Сумын эмнэлэг	Гэртээ		
А	Б	1	2	3	4	5	6	7
1	Архангай	82.2	0.0	0.0	17.7	0.2	3.8	13.4
2	Баян-Өлгий	86.5	0.0	0.0	13.5	0.0	1.1	15.8
3	Баянхонгор	94.6	0.0	0.0	5.0	0.4	6.9	15.2
4	Булган	83.1	0.0	0.0	16.2	0.6	4.1	21.0
5	Говь-Алтай	94.2	0.0	0.0	5.0	0.8	3.9	19.7
6	Говьсүмбэр	100.0	0.0	0.0	0.0	0.0	4.1	19.9
7	Дархан-Уул	99.5	0.0	0.0	0.0	0.5	3.7	19.5
8	Дорноговь	81.5	0.0	17.6	0.5	0.3	4.0	18.6
9	Дорнод	96.7	0.0	0.0	3.0	0.3	4.1	21.7
10	Дундговь	94.5	0.0	0.0	4.9	0.6	6.1	14.9
11	Завхан	61.3	0.0	30.4	7.7	0.6	4.2	21.2
12	Орхон	99.7	0.0	0.0	0.0	0.3	4.4	21.9
13	Өвөрхангай	79.0	0.0	11.6	9.2	0.2	6.0	18.0
14	Өмнөговь	88.4	0.0	0.0	11.6	0.0	5.1	16.2
15	Сүхбаатар	93.3	0.0	0.0	6.3	0.4	7.3	20.7
16	Сэлэнгэ	49.2	0.0	40.6	9.5	0.6	4.9	21.8
17	Төв	86.4	0.0	0.0	13.3	0.3	2.8	21.4
18	Увс	88.8	0.0	0.0	11.0	0.1	2.4	15.2
19	Ховд	87.3	0.0	7.2	5.6	0.0	3.6	15.8
20	Хөвсгөл	86.0	0.0	0.0	13.7	0.3	6.6	14.7
21	Хэнтий	86.3	0.0	5.8	7.8	0.2	7.8	17.9
<b>22</b>	<b>Аймгийн дундаж</b>	<b>86.8</b>	<b>0.0</b>	<b>5.0</b>	<b>7.9</b>	<b>0.3</b>	<b>4.5</b>	<b>18.0</b>
23	Улаанбаатар	92.5	7.1	0.0	0.0	0.4	3.8	22.2
<b>24</b>	<b>Улсын дундаж</b>	<b>89.9</b>	<b>3.8</b>	<b>2.3</b>	<b>3.6</b>	<b>0.3</b>	<b>4.1</b>	<b>20.2</b>

## Зураг 1.1 Төрсөн эх, амьд төрсөн нярайн тоо



## 1.2. Хүүхдийн эрүүл мэнд

2022 оны эхний 6 сарын байдлаар улсын хэмжээнд 30220 хүүхэд амьд төрсөн нь өнгөрсөн оны мөн үеэс 6381 хүүхдээр буюу 17.4 хувиар буурчээ. Төрөлтийн түвшин 1000 хүн амд 9.2 байна.

Амьд төрсөн хүүхдийн 15521 буюу 51.4 хувь нь хүү, 14699 буюу 48.6 хувь нь охин байна. Төрөх үеийн хүйсийн харьцаа 100 охинд ойролцоогоор 106 хүү ногдож байна. Амьд төрсөн нийт хүүхдээс 1341 нярай буюу 4.4 хувь нь 2500 грамаас доош жинтэй, 232 тохиолдол буюу 0.8 хувь нь төрөлхийн гажигтай төрсөн байна. Төрсний дараа 1 цагийн дотор хөхөө амласан хүүхдийн эзлэх хувь 96.5 байна. Дутуу төрөлтийн түвшин 1000 амьд төрөлтөд 61.1 байна. Амьгүй төрөлтийн түвшин 1000 нийт төрөлтөд 5.8 байна.

Хүснэгт 1.2 Амьд төрсөн хүүхэд, эхийн тээлтийн хугацаа, хувиар

№	Аймаг/хот	Эхийн тээлтийн хугацаа эзлэх хувь					Төрөлхийн гажигтай төрсөн	2500 гр-аас доош жинтэй төрсөн хүүхэд
		22-28 долоо хоногтой	29-32 долоо хоногтой	33-36 долоо хоногтой	37-42 долоо хоногтой	42 долоо хоногос дээш		
А	Б	1	2	3	4	5	6	7
1	Архангай	0.2	0.8	3.6	95.5	0.0	0.6	4.1
2	Баян-Өлгий	0.1	1.0	3.1	95.8	0.0	1.1	4.5
3	Баянхонгор	0.1	1.1	5.2	93.6	0.0	0.5	4.1
4	Булган	0.0	1.0	7.3	91.7	0.0	1.0	5.1
5	Говь-Алтай	0.6	0.6	3.7	95.0	0.0	0.2	5.0
6	Говьсүмбэр	0.0	1.2	3.0	95.9	0.0	1.2	3.0
7	Дархан-Уул	0.2	0.7	4.3	93.9	0.9	0.7	4.2
8	Дорноговь	0.0	0.7	3.6	95.7	0.0	0.5	3.8
9	Дорнод	0.3	0.7	3.5	93.1	2.4	1.7	3.0
10	Дундговь	0.6	0.0	3.7	95.7	0.0	0.0	3.0
11	Завхан	0.0	0.4	3.2	96.4	0.0	1.0	3.4
12	Орхон	0.2	0.6	5.4	93.9	0.0	1.9	4.0
13	Өвөрхангай	0.3	1.0	4.3	94.3	0.0	0.2	3.8
14	Өмнөговь	0.4	0.9	6.1	91.3	1.3	0.0	4.9
15	Сүхбаатар	0.2	0.4	4.8	94.7	0.0	0.4	3.4
16	Сэлэнгэ	0.0	0.0	2.9	97.1	0.0	0.6	1.9
17	Төв	0.2	0.2	9.9	89.6	0.0	0.7	6.9
18	Увс	0.1	0.3	4.4	95.3	0.0	0.1	3.6
19	Ховд	0.1	0.5	4.0	95.4	0.0	0.6	2.8
20	Хөвсгөл	0.2	0.7	6.8	92.0	0.3	1.3	3.5
21	Хэнтий	0.0	0.6	3.7	95.7	0.0	0.3	3.5
22	<b>Аймгийн дундаж</b>	<b>0.2</b>	<b>0.7</b>	<b>4.5</b>	<b>94.4</b>	<b>0.3</b>	<b>0.8</b>	<b>3.9</b>
23	Улаанбаатар	0.5	0.9	5.4	93.2	0.1	0.8	4.9
24	<b>Улсын дундаж</b>	<b>0.3</b>	<b>0.8</b>	<b>5.0</b>	<b>93.7</b>	<b>0.1</b>	<b>0.8</b>	<b>4.4</b>

2022 оны эхний 6 сарын байдлаар тав хүртэлх насны хүүхдийн өсөлт хөгжлийн хяналтад 985733 хүүхэд хамрагдсанаас 0.18 хувь нь туранхай, 0.11 хувь нь тураалтай, 0.15 хувь нь өсөлтийн хоцрогдолтой байна.

### Хүснэгт 1.3 Тав хүртэлх насны хүүхдийн жингийн мэдээ, хувиар

№	Аймаг/хот	Бүгд	Жингийн мэдээ			А амин дэм уусан	Д амин дэм уусан	Олон найрлагат бичил тэжээл хэрэглэсэн
			Туранхай	Тураалтай	Өсөлтийн хоцрогдолтой			
А	Б	1	2	3	4	5	6	7
1	Архангай	26366	0.03	0.18	0.12	28.65	41.75	2.80
2	Баян-Өлгий	21433	0.35	0.30	0.13	25.75	6.53	1.18
3	Баянхонгор	35598	0.69	0.38	0.86	21.81	31.07	7.87
4	Булган	14196	0.01	0.06	0.01	30.37	27.98	4.54
5	Говь-Алтай	15218	0.41	0.38	0.87	30.79	39.09	13.12
6	Говьсүмбэр	3809	0.26	0.05	0.00	35.89	11.84	3.54
7	Дархан-Уул	53151	0.15	0.05	0.07	19.03	77.26	2.88
8	Дорноговь	24784	0.03	0.05	0.01	19.38	56.19	2.80
9	Дорнод	29772	0.19	0.10	0.20	24.83	45.54	1.07
10	Дундговь	10097	0.00	0.00	0.02	24.30	30.12	0.37
11	Завхан	21736	0.02	0.03	0.08	28.91	50.07	6.68
12	Орхон	39107	0.20	0.10	0.22	25.11	79.12	2.00
13	Өвөрхангай	25169	0.21	0.11	0.12	37.32	44.56	0.26
14	Өмнөговь	22397	0.25	0.07	0.27	25.19	67.37	9.36
15	Сүхбаатар	14049	0.45	0.10	0.31	33.08	26.55	4.19
16	Сэлэнгэ	21437	0.12	0.01	0.00	38.27	13.92	0.33
17	Төв	13646	0.09	0.04	0.04	43.39	25.63	0.80
18	Увс	33006	0.56	0.29	0.29	18.88	27.26	0.31
19	Ховд	35083	0.18	0.11	0.05	23.90	37.95	3.39
20	Хөвсгөл	31365	0.08	0.09	0.12	36.95	59.83	7.58
21	Хэнтий	14699	0.39	0.03	0.23	25.79	48.85	10.16
22	<b>Аймгийн дундаж</b>	<b>506118</b>	<b>0.23</b>	<b>0.13</b>	<b>0.20</b>	<b>26.85</b>	<b>45.84</b>	<b>3.85</b>
23	Улаанбаатар	479615	0.14	0.09	0.09	19.41	23.07	2.94
24	<b>Улсын дундаж</b>	<b>985733</b>	<b>0.18</b>	<b>0.11</b>	<b>0.15</b>	<b>23.23</b>	<b>34.76</b>	<b>3.41</b>

### 1.3. Эхийн эндэгдэл

Улсын хэмжээнд 2022 оны эхний 6 сарын байдлаар эхийн эндэгдлийн 13 тохиолдол бүртгэгдэж, 100000 амьд төрөлтөд 43.0 ногдож байна. Сүүлийн 10 жилийн дундажаар 100000 амьд төрөлтөд ногдох эхийн эндэгдэл 39.2 байна.

Зураг 1.2 Эхийн эндэгдэл, 100 000 амьд төрөлтөд



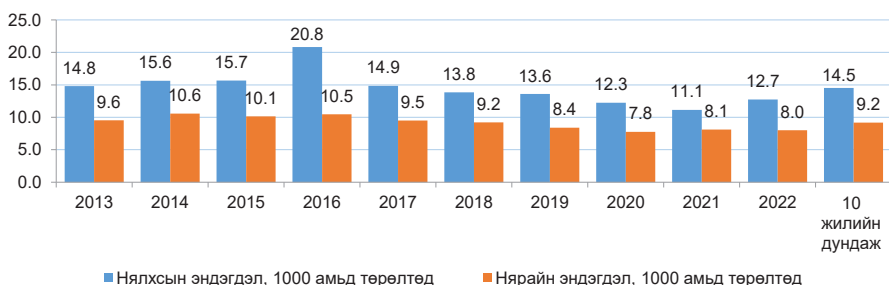


## 1.4. Нялхсын эндэгдэл

Улсын хэмжээнд 2022 оны эхний 6 сарын байдлаар нялхсын эндэгдлийн 385 тохиолдол бүртгэгдэж, 1000 амьд төрөлтөд 12.7 ногдож байгаа нь өнгөрсөн оны мөн үетэй харьцуулахад 23 тохиолдлоор буурсан үзүүлэлттэй байна. Нялхсын эндэгдлийн 59.5 хувь нь эрэгтэй, 40.5 хувь нь эмэгтэй хүүхэд байна.

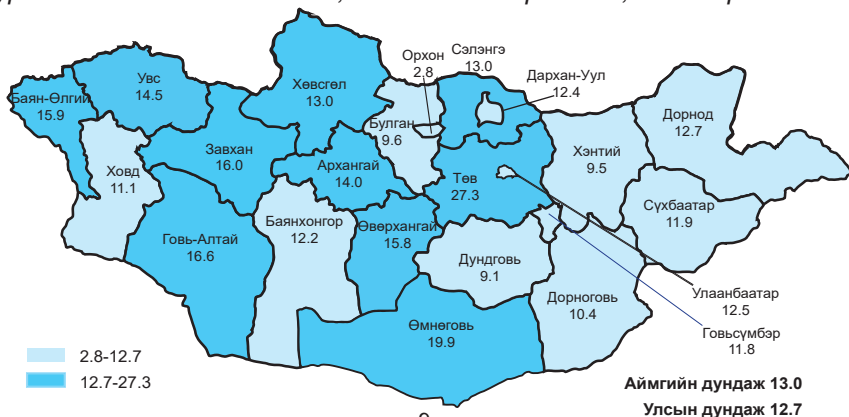
Нялхсын эндэгдлийн 62.9 хувийг нярайн эндэгдэл эзэлж байгаа ба 1000 амьд төрөлтөд ногдох нярайн эндэгдэл 8.0 байна. Нярайн эндэгдлийн нийт 242 тохиолдлын 171 буюу 70.7 хувь нь эрт үеийн эндэгдэл, 71 буюу 29.3 хувийг хожуу үеийн эндэгдэл тус тус эзэлж байна.

Зураг 1.3 Нялхсын эндэгдэл, 1000 амьд төрөлтөд



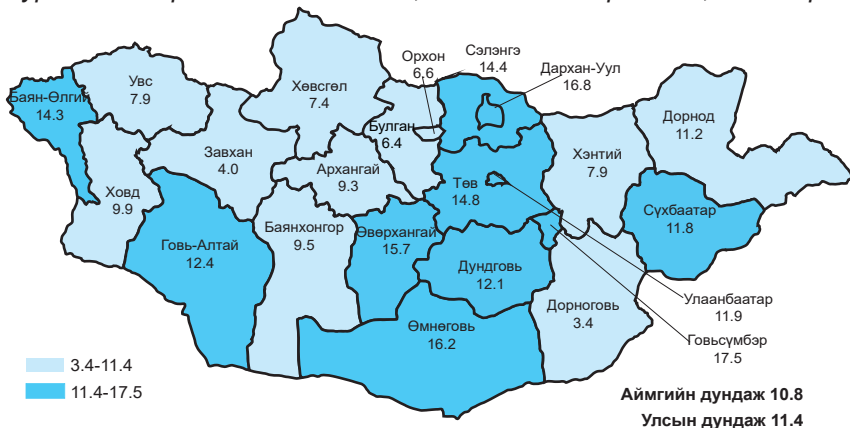
2022 оны эхний 6 сарын байдлаар 1000 амьд төрөлтөд ногдох нялхсын эндэгдлийг аймгуудаар харьцуулбал: Төв (27.3), Өмнөговь (19.9), Говь-Алтай (16.6), Завхан (16.0), Баян-Өлгий (15.9), Өвөрхангай (15.8), Увс (14.5), Архангай (14.0), Хөвсгөл (13.0), Сэлэнгэ (13.0) аймгуудад улсын дундаж үзүүлэлтээс өндөр байна.

Зураг 1.4 Нялхсын эндэгдэл, 1000 амьд төрөлтөд, аймгаар



Нялхсын эндэгдлийг шалтгаанаар авч үзвэл: Перинаталь үеийн эмгэг 55.6 хувь, амьсгалын тогтолцооны эмгэг 9.1 хувь, төрөлхийн хөгжлийн гажиг 18.4 хувийг тус тус эзэлж байна.

Зураг 1.5 Перинаталь эндэгдэл, 1000 нийт төрөлтөд, аймгаар



### 1.5. Тав хүртэлх насны хүүхдийн эндэгдэл

Улсын хэмжээнд 2022 оны эхний 6 сарын байдлаар тав хүртэлх насны хүүхдийн эндэгдлийн 493 тохиолдол бүртгэгдэж, 1000 амьд төрөлтөд 16.3 ногдож байгаа нь өмнөх оны мөн үетэй харьцуулахад 15 тохиолдлоор өссөн байна.

Тав хүртэлх насандаа эндсэн хүүхдийн 294 тохиолдол буюу 59.6 хувь нь эрэгтэй, 199 тохиолдол буюу 40.4 хувь нь эмэгтэй хүүхэд байна. Нийт тохиолдлын 24.8 хувь нь эмнэлгээс гадуур, 75.2 хувь нь эмнэлэгт нас барсан ба үүнээс хоног болоогүй нас баралт 33.6 хувийг эзэлж байна.

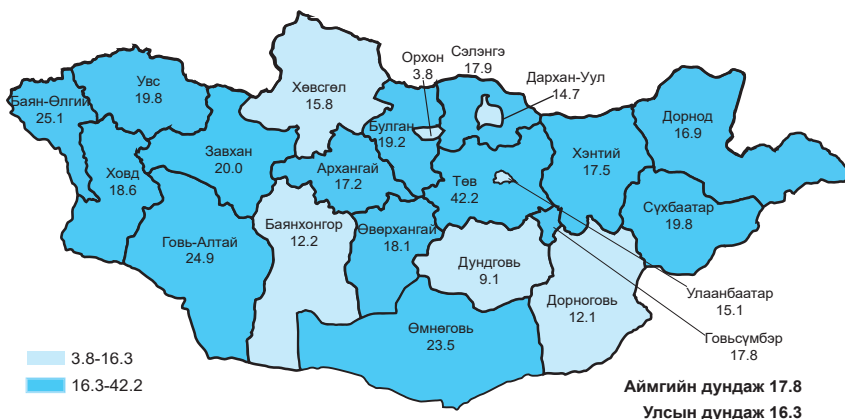
Зураг 1.6 Хүүхдийн эндэгдэл, 1000 амьд төрөлтөд



Шалтгаанаар авч үзвэл: Нийт эндэгдлийн 87.6 хувь нь өвчнөөр, 12.4 хувь нь осол, гэмтлийн улмаас эндсэн байна. Перинаталь үед үүссэн эмгэг 43.6 хувь, амьсгалын тогтолцооны эмгэг 10.0 хувь, төрөлхийн хөгжлийн гажиг 17.9 хувийг тус тус эзэлж байна.

Аймгуудаар харьцуулбал: 1000 амьд төрөлтөд ногдох тав хүртэлх насны хүүхдийн эндэгдэл Төв (42.2), Баян-Өлгий (25.1), Говь-Алтай (24.9), Өмнөговь (23.5), Завхан (20.0), Сүхбаатар (19.8), Увс (19.8), Булган (19.2), Ховд (18.6), Өвөрхангай (18.1), Сэлэнгэ (17.9), Говьсүмбэр (17.8), Хэнтий (17.5) Архангай (17.2), Дорнод (16.9) аймгуудад улсын дундаж үзүүлэлтээс өндөр байна.

Зураг 1.7 Тав хүртэлх насны хүүхдийн эндэгдэл, 1000 амьд төрөлтөд, аймгаар



## 2. ЭМНЭЛГИЙН ТУСЛАМЖ ҮЙЛЧИЛГЭЭНИЙ ҮЗҮҮЛЭЛТ

### 2.1 Амбулаторийн тусламж үйлчилгээ

Улсын хэмжээнд 2022 оны эхний 6 сарын байдлаар нийт 9976814 эмчийн үзлэг хийгдсэнээс 23.1 хувийг урьдчилан сэргийлэх үзлэг, 59.7 хувийг өвчний учир амбулаторт, 7.4 хувийг идэвхитэй хяналтын үзлэг, 9.8 хувийг гэрийн үзлэг тус тус эзэлж байна.

Нэг их эмчид ногдох үзлэгийн тоо 769 байна. Өмнөх оны мөн үетэй харьцуулахад өвчний учир амбулаторийн үзлэг 14.2 хувиар өсч, урьдчилан сэргийлэх үзлэг 9.4, идэвхитэй хяналт 2.6, гэрийн үзлэг 2.2 хувиар тус тус буурсан байна.

## Хүснэгт 2.1 Эмчийн үзлэг, эмнэлгийн төрлөөр, хувиар

№	Аймаг/хот	Багийн бага эмч	Сумын бага эмч	Сумын эх баригч бага эмч	Сумын их эмч	Аймаг, дүүргийн нэгдсэн эмнэлэг	Өрхийн эмчийн үзлэг	Бусад
А	Б	1	2	3	4	5	6	7
1	Архангай	16.2	3.0	3.6	23.1	35.2	16.9	1.9
2	Баян-Өлгий	12.0	1.3	2.6	19.4	37.9	21.7	5.1
3	Баянхонгор	14.4	2.0	4.5	13.9	46.0	17.6	1.7
4	Булган	10.8	2.7	6.0	19.9	47.2	11.1	2.4
5	Говь-Алтай	9.6	0.2	3.0	9.6	49.4	20.5	7.7
6	Говьсүмбэр	0.0	0.0	1.5	5.2	54.4	27.4	11.6
7	Дархан-Уул	1.0	1.8	0.4	3.1	30.2	41.3	22.1
8	Дорноговь	10.3	1.3	2.3	23.6	32.3	23.0	7.3
9	Дорнод	6.8	1.9	2.4	10.0	39.9	34.9	4.1
10	Дундговь	9.9	0.7	3.7	18.2	51.8	13.9	1.7
11	Завхан	11.6	1.2	2.5	27.9	38.8	13.1	5.0
12	Орхон	0.0	0.0	0.0	1.9	26.3	52.4	19.4
13	Өвөрхангай	7.9	0.4	3.3	12.7	51.1	18.5	6.1
14	Өмнөговь	6.1	0.6	3.9	23.1	29.8	22.1	14.3
15	Сүхбаатар	8.4	2.8	6.0	20.1	43.0	18.7	0.9
16	Сэлэнгэ	1.1	5.1	5.5	13.9	46.6	21.4	6.4
17	Төв	22.4	2.5	5.3	19.1	35.9	12.2	2.5
18	Увс	10.4	1.2	4.4	16.4	47.5	15.6	4.5
19	Ховд	8.0	1.2	2.1	11.8	43.9	28.6	4.4
20	Хөвсгөл	14.2	2.1	5.8	17.1	39.4	14.0	7.4
21	Хэнтий	3.6	1.5	2.8	35.9	31.6	20.4	4.2
<b>22</b>	<b>Аймгийн дундаж</b>	<b>8.2</b>	<b>1.6</b>	<b>3.1</b>	<b>15.3</b>	<b>38.9</b>	<b>24.8</b>	<b>8.0</b>
23	Улаанбаатар	0.0	0.0	0.0	0.4	23.0	33.3	43.3
<b>24</b>	<b>Улсын дундаж</b>	<b>3.3</b>	<b>0.6</b>	<b>1.2</b>	<b>6.4</b>	<b>29.4</b>	<b>29.9</b>	<b>29.2</b>

## 2.2 Жирэмсний хяналт

Улсын хэмжээнд 2022 оны эхний 6 сарын байдлаар жирэмсний хяналтад шинээр 34602 эмэгтэйчүүд хамрагдсан ба 91.5 хувь нь эхний 3 сартайд, 7.9 хувь нь 4-6 сартайд, 0.6 хувь нь 7 ба түүнээс дээш сартайд хяналтад орсон байна. Хяналтад орсон жирэмсэн эмэгтэйчүүдийн 95.6 хувь нь цусны шинжилгээнд хамрагдсанаас 5.0 хувь нь цус багадалттай байна.

Шинээр хяналтад хамрагдсан жирэмсэн эмэгтэйчүүдээс трихомониаз илрүүлэх шинжилгээнд 92.1 хувь, заг хүйтэн илрүүлэх шинжилгээнд 92.0 хувь, тэмбүү илрүүлэх шинжилгээнд 98.7 хувь, ХДХВ/ДОХ илрүүлэх шинжилгээнд 98.6 хувь нь хамрагдсан байна.

### Хүснэгт 2.2 Жирэмсний хяналт, хувиар

№	Аймаг/хот	Хяналтад авсан хувь			6 ба түүнээс дээш удаа хяналтад хамрагдаж төрсөн	Цус багадалттай жирэмсэн эмэгтэйчүүд
		Эхний 3 сартайд	4-6 сартайд	7 ба түүнээс дээш сартайд		
А	Б	1	2	3	4	5
1	Архангай	91.2	8.2	0.6	69.4	3.1
2	Баян-Өлгий	89.8	9.9	0.3	84.8	8.7
3	Баянхонгор	90.8	8.4	0.8	84.9	2.1
4	Булган	90.7	9.1	0.2	72.3	0.2
5	Говь-Алтай	88.9	10.2	0.8	64.3	0.0
6	Говьсүмбэр	89.6	10.4	0.0	88.9	0.0
7	Дархан-Уул	93.2	6.2	0.6	78.4	14.0
8	Дорноговь	92.2	7.2	0.7	87.5	8.4
9	Дорнод	93.6	6.1	0.4	77.6	4.3
10	Дундговь	93.2	6.6	0.3	85.1	0.6
11	Завхан	88.6	10.9	0.5	89.3	2.1
12	Орхон	96.1	3.9	0.0	62.7	1.8
13	Өвөрхангай	92.4	6.4	1.1	63.4	1.8
14	Өмнөговь	91.8	7.8	0.4	92.4	0.5
15	Сүхбаатар	87.8	11.4	0.8	92.3	2.1
16	Сэлэнгэ	89.6	9.6	0.8	75.4	2.3
17	Төв	91.9	7.3	0.7	65.1	3.4
18	Увс	97.0	2.6	0.4	61.7	0.9
19	Ховд	91.3	8.1	0.6	96.7	7.1
20	Хөвсгөл	89.6	9.7	0.7	71.3	1.6
21	Хэнтий	90.8	8.6	0.7	74.8	3.1
<b>22</b>	<b>Аймгийн дундаж</b>	<b>91.6</b>	<b>7.9</b>	<b>0.6</b>	<b>77.2</b>	<b>3.9</b>
23	Улаанбаатар	91.4	7.9	0.6	75.9	6.0
<b>24</b>	<b>Улсын дундаж</b>	<b>91.5</b>	<b>7.9</b>	<b>0.6</b>	<b>76.5</b>	<b>5.0</b>

*Хүснэгт 2.3 Шинээр хяналтад хамрагдсан жирэмсэн эмэгтэйчүүдийн БЗДХ-ын шинжилгээний үзүүлэлт*

№	Аймаг/хот	Трихомониаз	Үүнээс: Эерэг	Заг хүйтэн	Үүнээс: Эерэг	Тэмбүү	Үүнээс: Эерэг
1	Архангай	561	1	566	0	813	38
2	Баян-Өлгий	984	3	984	1	1281	4
3	Баянхонгор	812	62	810	10	893	11
4	Булган	367	8	367	0	398	3
5	Говь-Алтай	382	0	382	0	488	2
6	Говьсүмбэр	143	0	143	0	143	1
7	Дархан-Уул	1064	14	1064	2	1064	12
8	Дорноговь	705	7	705	6	737	6
9	Дорнод	632	4	642	4	792	14
10	Дундговь	313	0	259	0	354	1
11	Завхан	525	2	525	2	542	2
12	Орхон	865	15	865	7	865	12
13	Өвөрхангай	916	0	916	0	1105	13
14	Өмнөговь	784	7	793	0	855	3
15	Сүхбаатар	563	19	563	0	563	3
16	Сэлэнгэ	697	13	667	0	1040	5
17	Төв	498	21	498	2	658	2
18	Увс	565	1	586	0	783	2
19	Ховд	771	1	763	0	804	11
20	Хөвсгөл	1051	5	1051	38	1076	23
21	Хэнтий	552	3	552	2	731	3
<b>22</b>	<b>Аймгийн дүн</b>	<b>13750</b>	<b>186</b>	<b>13701</b>	<b>74</b>	<b>15985</b>	<b>171</b>
23	Улаанбаатар	18116	183	18116	19	18172	307
<b>24</b>	<b>Улсын дүн</b>	<b>31866</b>	<b>369</b>	<b>31817</b>	<b>93</b>	<b>34157</b>	<b>478</b>

## 2.4 Үр хөндөлт

Улсын хэмжээнд 2022 оны эхний 6 сарын байдлаар нийт 6623 эмэгтэйчүүд үр хөндөх мэс ажилбарыг хийлгэсэн байна. Өмнөх оны мөн үеэс 984 тохиолдлоор өссөн үзүүлэлттэй байна.

Нийт үр хөндөлтийн 307 тохиолдол буюу 4.6 хувийг хожуу үр хөндөлт, 319 тохиолдол буюу 4.8 хувийг өсвөр насны үр хөндөлт эзэлж байна.

## Хүснэгт 2.4 Үр хөндөлтийн түвшин

№	Аймаг/хот	Үр хөндөлтийн тоо			Үр хөндөлтийн харьцаа (1000 амьд төрөлтөд)		
		2021 он	2022 он	5 жилийн дундаж	2021 он	2022 он	5 жилийн дундаж
1	Архангай	192	99	148	215.5	154.4	182.3
2	Баян-Өлгий	46	56	82	32.2	42.5	58.0
3	Баянхонгор	91	77	166	98.2	104.8	175.0
4	Булган	64	32	38	133.9	102.2	97.0
5	Говь-Алтай	33	19	34	49.4	39.4	54.3
6	Говьсүмбэр	52	6	25	230.1	35.5	114.0
7	Дархан-Уул	263	303	312	235.0	342.4	282.2
8	Дорноговь	201	172	167	270.5	297.1	253.0
9	Дорнод	252	156	205	277.5	219.4	225.3
10	Дундговь	84	34	47	179.9	103.7	108.4
11	Завхан	10	16	27	13.5	32.0	40.8
12	Орхон	31	241	117	24.7	226.7	94.4
13	Өвөрхангай	122	81	92	113.5	91.6	83.7
14	Өмнөговь	302	232	322	342.8	418.8	426.5
15	Сүхбаатар	41	45	48	57.8	89.1	74.4
16	Сэлэнгэ	3	1	14	3.5	1.6	17.5
17	Төв	38	41	34	65.7	101.7	64.0
18	Увс	138	105	149	149.5	138.5	164.1
19	Ховд	23	8	25	22.2	9.9	23.9
20	Хөвсгөл	27	21	24	20.5	19.5	18.3
21	Хэнтий	44	34	61	54.6	54.0	81.3
<b>22</b>	<b>Аймгийн дүн</b>	<b>2057</b>	<b>1779</b>	<b>2139</b>	<b>114.0</b>	<b>127.5</b>	<b>123.6</b>
23	Улаанбаатар	3582	4844	4997	193.0	297.9	263.5
<b>24</b>	<b>Улсын дүн</b>	<b>5639</b>	<b>6623</b>	<b>7136</b>	<b>154.1</b>	<b>219.2</b>	<b>196.7</b>

## 2.5 Халдварт бус өвчний эрт илрүүлэг үзлэгийн мэдээлэл

Улсын хэмжээнд 2022 оны эхний 6 сарын байдлаар артерийн гипертензи эрт илрүүлэг үзлэгт 18-аас дээш насны нийт 518712 (24.7%) хүн хамрагдсан бөгөөд 40.4 хувь нь эрэгтэй, 59.6 хувь нь эмэгтэй байна. Үр дүнгийн үзүүлэлтээр нийт үзлэгийн 0.8 хувь нь артерийн гипертензи онош батлагдсан байна.

Чихрийн шижин өвчний эрт илрүүлэг үзлэгт 40-өөс дээш насны нийт 459583 (45.8%) хүн хамрагдсанаас 40.0 хувь нь эрэгтэй, 60.0 хувь нь эмэгтэй байна. Үр дүнгийн үзүүлэлтээр 0.2 хувьд нь чихрийн шижин өвчний онош батлагдсан байна.

Элэгний хорт хавдрын эрт илрүүлэг үзлэгт 40-65 насны 101227 (11.7%) хүн хамрагдсанаас 43 тохиолдолд хорт хавдар оношлогдсон байна.

### Хүснэгт 2.5 Халдварт бус өвчлөлийн эрт илрүүлэг үзлэг

№	Аймаг/хот	Артерийн гипертензи эрт илрүүлэг үзлэг			Чихрийн шижин хам шинж-2 эрт илрүүлэг үзлэг			Элэгний хорт хавдрын эрт илрүүлэг үзлэг		
		18 ба түүнээс дээш насны хүн амын тоо	Хамрагдсан хүний тоо	Хамрагдсан хувь	40 ба түүнээс дээш насны хүн амын тоо	Хамрагдсан хүний тоо	Хамрагдсан хувь	40-65 насны хүн амын тоо	Хамрагдсан хүний тоо	Хамрагдсан хувь
А	Б	1	2	3	4	5	6	7	8	9
1	Архангай	61366	8263	13.5	29685	9118	30.7	25589	0	0.0
2	Баян-Өлгий	64055	7106	11.1	26614	5758	21.6	23225	9	0.0
3	Баянхонгор	56367	8779	15.6	25884	7129	27.5	22547	2157	9.6
4	Булган	40918	5700	13.9	21978	5665	25.8	18896	223	1.2
5	Говь-Алтай	37720	3374	8.9	18293	2773	15.2	16011	1900	11.9
6	Говьсүмбэр	10991	2270	20.7	5066	2095	41.4	4429	323	7.3
7	Дархан-Уул	67118	31482	46.9	33819	22032	65.1	29103	18166	62.4
8	Дорноговь	45824	17976	39.2	21323	13148	61.7	18776	10102	53.8
9	Дорнод	53070	11205	21.1	25799	10986	42.6	22499	1972	8.8
10	Дундговь	30790	4380	14.2	15345	4519	29.4	12923	434	3.4
11	Завхан	47548	7330	15.4	24071	6349	26.4	20882	733	3.5
12	Орхон	68673	17500	25.5	33925	10850	32.0	29773	1207	4.1
13	Өвөрхангай	74585	12250	16.4	35839	12854	35.9	30752	9397	30.6
14	Өмнөговь	45786	4887	10.7	20124	5049	25.1	17531	4995	28.5
15	Сүхбаатар	41383	8165	19.7	19876	9129	45.9	17411	205	1.2
16	Сэлэнгэ	70673	24507	34.7	36184	23631	65.3	31551	17009	53.9
17	Төв	60529	14864	24.6	31756	8810	27.7	27085	784	2.9
18	Увс	51881	9068	17.5	23389	8514	36.4	20615	196	1.0
19	Ховд	55010	8282	15.1	24824	6442	26.0	21599	203	0.9
20	Хөвсгөл	87557	11297	12.9	42272	11361	26.9	36899	4780	13.0
21	Хэнтий	50688	11953	23.6	25071	10761	42.9	21648	2386	11.0
<b>22</b>	<b>Аймгийн дундаж</b>	<b>1122532</b>	<b>230638</b>	<b>20.5</b>	<b>541137</b>	<b>196973</b>	<b>36.4</b>	<b>469744</b>	<b>77181</b>	<b>16.4</b>
23	Улаанбаатар	973712	288074	29.6	461321	262610	56.9	397966	24046	6.0
<b>24</b>	<b>Улсын дундаж</b>	<b>2096244</b>	<b>518712</b>	<b>24.7</b>	<b>1002458</b>	<b>459583</b>	<b>45.8</b>	<b>867710</b>	<b>101227</b>	<b>11.7</b>



Улсын хэмжээнд 2022 оны эхний 6 сарын байдлаар умайн хүзүүний хорт хавдрын эсийн шинжилгээнд суурилсан илрүүлэг үзлэгт зорилтот насны нийт 42095 (17.7%) эмэгтэй хамрагдсан байна. Үр дүнгийн үзүүлэлтээр нийт эсийн шинжилгээний 4.3 хувь нь Пап эерэг буюу эсийн түвшинд өөрчлөлттэй гарсан байна. Хөхний хорт хавдрын эрт илрүүлэг үзлэгт зорилтот насны 193184 (18.5%) эмэгтэй хамрагдсанаас 779 (0.4%) тохиолдол хөхний эмнэлзүйн үзлэгээр эерэг, үүнээс хорт хавдрын шинэ өвчлөлийн 6 тохиолдол илэрсэн байна.

**Хүснэгт 2.6. Хөх, умайн хүзүүний хорт хавдрын эрт илрүүлэг үзлэг**

№	Аймаг/хот	Хөхний хорт хавдрын эрт илрүүлэг үзлэг			Умайн хүзүүний хорт хавдрын эрт илрүүлэг үзлэг		
		20 ба түүнээс дээш насны эмэгтэй хүн амын тоо	Зорилтот насны хамрагдсан хүний тоо	Хамрагдсан хувь	30, 33, 36, 39, 42, 45, 48, 51, 54, 57, 60 насны эмэгтэй хүн амын тоо	Зорилтот насны хамрагдсан хүний тоо	Хамрагдсан хувь
А	Б	1	2	3	6	7	8
1	Архангай	29447	8221	27.9	6387	1251	19.6
2	Баян-Өлгий	30462	6289	20.6	6424	1204	18.7
3	Баянхонгор	27827	1813	6.5	6085	1750	28.8
4	Булган	19479	0	0.0	4283	10	0.2
5	Говь-Алтай	18390	3167	17.2	4010	697	17.4
6	Говьсүмбэр	5401	1324	24.5	1241	79	6.4
7	Дархан-Уул	33701	18490	54.9	7637	2611	34.2
8	Дорноговь	21967	5340	24.3	5006	1245	24.9
9	Дорнод	25398	7441	29.3	5914	1333	22.5
10	Дундговь	14732	1928	13.1	3109	853	27.4
11	Завхан	23145	899	3.9	5006	347	6.9
12	Орхон	34451	6242	18.1	7949	1432	18.0
13	Өвөрхангай	36487	8804	24.1	7952	2262	28.4
14	Өмнөговь	21952	1656	7.5	5077	387	7.6
15	Сүхбаатар	19942	5992	30.0	4432	1544	34.8
16	Сэлэнгэ	33453	1192	3.6	7492	1222	16.3
17	Төв	28251	2573	9.1	6264	795	12.7
18	Увс	24875	3235	13.0	5310	520	9.8
19	Ховд	26468	5254	19.9	5546	1172	21.1
20	Хөвсгөл	42912	10807	25.2	9526	2943	30.9
21	Хэнтий	24005	3290	13.7	5270	407	7.7
<b>22</b>	<b>Аймгийн дундаж</b>	<b>542745</b>	<b>103957</b>	<b>19.2</b>	<b>119920</b>	<b>24064</b>	<b>20.1</b>
23	Улаанбаатар	501930	89227	17.8	118011	18031	15.3
<b>24</b>	<b>Улсын дундаж</b>	<b>1044675</b>	<b>193184</b>	<b>18.5</b>	<b>237931</b>	<b>42095</b>	<b>17.7</b>

Эх үүсвэр: Хавдар судлалын үндэсний төв

## 2.7 Түргэн тусламжийн дуудлага

Улсын хэмжээнд 2022 оны эхний 6 сарын байдлаар 374768 түргэн тусламжийн дуудлага хүлээн авч үйлчилсэнээс 8.5 хувийг алсын, 10.3 хувийг осол, гэмтлийн дуудлага эзэлж байна.

Зураг 2.1 Түргэн тусламжийн дуудлагын тоо



Хүснэгт 2.7 Түргэн тусламжийн дуудлагын тоо

№	Аймаг/хот	Түргэн тусламжийн дуудлага			Бүх дуудлагад эзлэх хувь	Алсын дуудлагын эзлэх хувь	Осол, гэмтлийн дуудлагын эзлэх хувь
		Бүгд	Алсын дуудлага	Осол, гэмтлийн дуудлага			
1	Архангай	7404	1374	238	2.0	18.6	3.2
2	Баян-Өлгий	13389	3715	160	3.6	27.7	1.2
3	Баянхонгор	7953	1779	237	2.1	22.4	3.0
4	Булган	7009	713	151	1.9	10.2	2.2
5	Говь-Алтай	6202	1188	123	1.7	19.2	2.0
6	Говьсүмбэр	2658	165	46	0.7	6.2	1.7
7	Дархан-Уул	10345	294	686	2.8	2.8	6.6
8	Дорноговь	9654	1535	278	2.6	15.9	2.9
9	Дорнод	5252	899	247	1.4	17.1	4.7
10	Дундговь	5514	957	176	1.5	17.4	3.2
11	Завхан	8200	1676	208	2.2	20.4	2.5
12	Орхон	9023	100	499	2.4	1.1	5.5
13	Өвөрхангай	9184	2502	349	2.5	27.2	3.8
14	Өмнөговь	5293	826	287	1.4	15.6	5.4
15	Сүхбаатар	8784	1673	161	2.3	19.0	1.8
16	Сэлэнгэ	15489	1997	226	4.1	12.9	1.5
17	Төв	8650	2159	226	2.3	25.0	2.6
18	Увс	8241	2157	161	2.2	26.2	2.0
19	Ховд	6443	1903	209	1.7	29.5	3.2
20	Хөвсгөл	10505	1846	290	2.8	17.6	2.8
21	Хэнтий	11121	2207	202	3.0	19.8	1.8
<b>22</b>	<b>Аймгийн дүн</b>	<b>176313</b>	<b>31665</b>	<b>5160</b>	<b>47.0</b>	<b>18.0</b>	<b>2.9</b>
23	Улаанбаатар	198455	61	33570	53.0	0.0	16.9
<b>24</b>	<b>Улсын дүн</b>	<b>374768</b>	<b>31726</b>	<b>38730</b>	<b>100.0</b>	<b>8.5</b>	<b>10.3</b>

## 2.8 Хэвтэн эмчлүүлэгчдийн тусламж үйлчилгээ

Улсын хэмжээнд 2022 оны эхний 6 сарын байдлаар 542410 үйлчлүүлэгч эмнэлэгт хэвтэн эмчлүүлж, 3763833 ор хоног ашигласан байна. Улсын дунджаар ор ашиглалтын хувь 64.6, дундаж ор хоног 6.9 байна. Өмнөх оны мөн үетэй харьцуулахад хэвтэн эмчлүүлэгч 185300, ор хоног 1120798 тохиолдлоор тус тус өссөн байна.

### Хүснэгт 2.8 Стационарын тусламж, үйлчилгээний зарим үзүүлэлтүүд

№	Аймаг/хот	Орны тоо	Орны фонд ашиглалт	Орны фонд ашиглалтын хувь	Дундаж ор хоног	Орны эргэлт
1	Архангай	1541	52.3	31.7	7.0	7.6
2	Баян-Өлгий	946	125.0	75.8	6.9	18.5
3	Баянхонгор	1921	53.5	32.4	7.1	7.7
4	Булган	976	47.6	28.9	7.3	6.7
5	Говь-Алтай	491	119.5	72.4	7.4	16.4
6	Говьсүмбэр	289	91.1	55.2	7.2	12.8
7	Дархан-Уул	1018	123.0	74.5	7.2	17.3
8	Дорноговь	540	142.6	86.4	7.3	20.0
9	Дорнод	573	136.3	82.6	7.3	18.9
10	Дундговь	351	126.3	76.5	7.7	16.5
11	Завхан	1323	59.9	36.3	7.2	8.4
12	Орхон	900	156.5	94.9	6.6	24.1
13	Өвөрхангай	1606	68.9	41.8	7.1	9.9
14	Өмнөговь	1501	49.0	29.7	7.1	7.1
15	Сүхбаатар	548	117.5	71.2	8.1	14.8
16	Сэлэнгэ	830	113.6	68.8	7.4	15.7
17	Төв	1281	56.4	34.2	7.5	7.7
18	Увс	575	152.8	92.6	6.8	23.1
19	Ховд	826	141.5	85.8	7.5	19.0
20	Хөвсгөл	922	126.3	76.6	6.9	18.7
21	Хэнтий	1026	83.6	50.7	7.6	11.3
<b>22</b>	<b>Аймгийн дүн</b>	<b>19984</b>	<b>90.1</b>	<b>54.6</b>	<b>7.2</b>	<b>12.8</b>
23	Улаанбаатар	15326	128.1	77.7	6.7	19.3
<b>24</b>	<b>Улсын дүн</b>	<b>35310</b>	<b>106.6</b>	<b>64.6</b>	<b>6.9</b>	<b>15.6</b>

### 3. ХҮН АМЫН НАС БАРАЛТ

2022 оны эхний 6 сарын байдлаар улсын хэмжээнд нас баралтын 8816 тохиолдол бүртгэгдсэн нь өнгөрсөн оны мөн үеэс 445 тохиолдлоор өссөн байна.

Нийт нас баралтын 5597 тохиолдол буюу 63.5 хувь нь эрэгтэй, 3219 буюу 36.5 хувь нь эмэгтэй байна. Нийт нас баралтын 30.1 хувь нь эмнэлэгт нас барсан бөгөөд үүнээс 651 тохиолдол буюу 24.5 хувийг хоног болоогүй нас баралт эзэлж байна. Эмнэлэгт хоног болоогүй нас баралт өмнөх оны мөн үеэс 75 тохиолдлоор өссөн үзүүлэлттэй байна.

Зураг 3.1 Нас баралт, /бодит тоогоор/



Нас баралтын түвшин 1000 хүн амд 2.7 байна. Нас баралтын 4.4 хувийг нэг хүртэлх насны хүүхдийн эндэгдэл, 5.6 хувийг тав хүртэлх насны хүүхдийн эндэгдэл эзэлж байна.

Осол гэмтэл, гадны шалтгаант нас баралтын 1561 тохиолдол бүртгэгдэж, нийт нас баралтын 17.7 хувийг эзэлж байна. Өмнөх оны мөн үеэс 378 тохиолдлоор өссөн бөгөөд 10000 хүн амд ногдох осол гэмтэл, гадны шалтгаант нас баралт 4.8 байна.

*Хүснэгт 3.1 Осол гэмтэл, гадны шалтгаант нас баралтад эзлэх хувь*

№	Аймаг/хот	Амиа хорлолт	Бусдад хорлогдсон	Үйлдвэрийн осол	Зам тээврийн осол	Бусад осол	Тодорхойгүй
A	Б	1	2	3	4	5	6
1	Архангай	13.2	5.3	0.0	36.8	44.7	0.0
2	Баян-Өлгий	17.6	0.0	0.0	29.4	52.9	0.0
3	Баянхонгор	32.4	0.0	0.0	29.7	37.8	0.0
4	Булган	20.0	5.0	0.0	40.0	35.0	0.0
5	Говь-Алтай	35.7	0.0	0.0	21.4	42.9	0.0
6	Говьсүмбэр	0.0	0.0	0.0	15.4	84.6	0.0
7	Дархан-Уул	26.3	0.0	0.0	10.5	63.2	0.0
8	Дорноговь	17.1	2.4	2.4	26.8	51.2	0.0
9	Дорнод	27.8	0.0	0.0	22.2	50.0	0.0
10	Дундговь	15.8	10.5	0.0	47.4	26.3	0.0
11	Завхан	35.7	0.0	0.0	28.6	28.6	7.1
12	Орхон	19.3	10.5	1.8	1.8	66.7	0.0
13	Өвөрхангай	18.8	6.3	0.0	37.5	37.5	0.0
14	Өмнөговь	38.7	3.2	0.0	35.5	22.6	0.0
15	Сүхбаатар	18.2	0.0	0.0	18.2	63.6	0.0
16	Сэлэнгэ	24.3	8.1	0.0	32.4	35.1	0.0
17	Төв	8.3	1.7	0.0	33.3	56.7	0.0
18	Увс	34.4	0.0	0.0	21.9	43.8	0.0
19	Ховд	18.2	0.0	0.0	36.4	45.5	0.0
20	Хөвсгөл	29.7	6.3	0.0	23.4	40.6	0.0
21	Хэнтий	30.3	9.1	3.0	24.2	33.3	0.0
<b>22</b>	<b>Аймгийн дундаж</b>	<b>22.8</b>	<b>4.2</b>	<b>0.5</b>	<b>26.7</b>	<b>45.6</b>	<b>0.2</b>
23	Улаанбаатар	11.5	7.7	0.5	5.9	68.6	5.7
<b>24</b>	<b>Улсын дундаж</b>	<b>16.0</b>	<b>6.3</b>	<b>0.5</b>	<b>14.2</b>	<b>59.5</b>	<b>3.5</b>

#### 4. ЭМГЭГ СУДЛАЛЫН ШИНЖИЛГЭЭ

2022 оны эхний 6 сарын байдлаар аймаг хотын нэгдсэн эмнэлгүүдэд нас баралтын 2143 тохиолдол бүртгэгдсэнээс 52.6 хувьд нь эмгэг судлалын болон шүүх эмнэлгийн задлан шинжилгээ хийгдсэн байна.

Задлан шинжилгээний хувь Завхан, Дундговь, Дархан-Уул, Хэнтий, Төв, Хөвсгөл, Архангай, Орхон, Ховд, Сүхбаатар аймгуудад аймгийн дундаж үзүүлэлтээс 0.5-25.6 хувиар доогуур үзүүлэлттэй байна. Улсын хэмжээнд үндсэн оношийн зөрүү 81 тохиолдол бүртгэгдэж, оношийн зөрүүний хувь 7.7 байна.

##### Хүснэгт 4.1 Эмгэг судлалын шинжилгээний үзүүлэлт, аймгаар

№	Аймаг/хот	Эдийн шинжилгээ	Эсийн шинжилгээ	Аймаг, хотын нэгдсэн эмнэлэгт бүртгэгдсэн нас баралт	Аймаг, хотын нэгдсэн эмнэлэгт хийгдсэн задлан шинжилгээ		Аймаг, хотын нэгдсэн эмнэлгийн амьгүй төрөлт	Амьгүй төрөлтөд хийгдсэн задлан шинжилгээ	Задлан шинжилгээ хийгээгүй	Задлан шинжилгээний хувь	Оношийн зөрүү /гоо/	Оношийн зөрүүний хувь
					Эмгэг судлалын	Шүүх эмнэлгийн						
1	Архангай	448	1562	11	4	1	1	1	6	50.0%	0	0.0%
2	Баян-Өлгий	466	1395	17	9	1	6	4	7	60.9%	2	15.4%
3	Баянхонгор	174	590	32	16	3	3	3	13	62.9%	0	0.0%
4	Булган	1	750	11	5	1	1	1	5	58.3%	1	16.7%
5	Говь-Алтай	266	922	22	11	1	1	1	10	56.5%	1	8.3%
6	Говьсүмбэр	0	0	5	1	1	2	2	3	57.1%	0	0.0%
7	Дархан-Уул	607	2392	81	23	4	6	6	54	37.9%	0	0.0%
8	Дорноговь	575	1629	30	17	1	1	0	12	58.1%	5	29.4%
9	Дорнод	606	1035	46	22	6	5	5	18	64.7%	3	11.1%
10	Дундговь	236	1065	18	0	4	2	2	14	30.0%	0	0.0%
11	Завхан	311	691	15	4	0	0	0	11	26.7%	0	0.0%
12	Орхон	1154	1872	51	20	4	5	5	27	51.8%	0	0.0%
13	Өвөрхангай	655	3197	38	23	2	6	6	13	70.5%	1	3.4%
14	Өмнөговь	522	365	23	8	6	2	2	9	64.0%	2	20.0%
15	Сүхбаатар	307	1062	23	11	0	4	3	12	51.9%	0	0.0%
16	Сэлэнгэ	177	1401	22	9	2	3	3	11	56.0%	0	0.0%
17	Төв	471	1094	38	16	0	3	3	22	46.3%	1	5.3%
18	Увс	759	1738	19	9	0	3	3	10	54.5%	2	16.7%
19	Ховд	870	1911	23	9	2	4	3	12	51.9%	1	8.3%
20	Хөвсгөл	557	2205	53	17	7	4	4	29	49.1%	1	4.8%
21	Хэнтий	366	1050	29	11	1	2	2	17	45.2%	2	15.4%
<b>22</b>	<b>Аймгийн дүн</b>	<b>9528</b>	<b>27926</b>	<b>607</b>	<b>245</b>	<b>47</b>	<b>64</b>	<b>59</b>	<b>315</b>	<b>52.3%</b>	<b>22</b>	<b>7.2%</b>
23	Улаанбаатар	27392	13060	1536	647	123	103	95	671	56.3%	59	8.0%
<b>24</b>	<b>Улсын дүн</b>	<b>36920</b>	<b>40986</b>	<b>2143</b>	<b>892</b>	<b>170</b>	<b>167</b>	<b>154</b>	<b>986</b>	<b>52.6%</b>	<b>81</b>	<b>7.7%</b>

Эх үүсвэр: Эмгэг судлалын үндэсний төв

## 5. ХАЛДВАРТ ӨВЧИН

Улсын хэмжээнд 2022 оны эхний 6 сарын байдлаар 28 төрлийн 256887 халдварт өвчний тохиолдол бүртгэгдэж, 10000 хүн амд 753.3 ногдож байна. Өмнөх оны мөн үеэс 135721 тохиолдлоор буюу 10000 хүн амд ногдох өвчлөл 392.4-оор өссөн байна.

10 000 хүн амд ногдох халдварт өвчнийг аймгуудаар харьцуулбал: Өмнөговь (1729.4), Говьсүмбэр (1245.7), Дорноговь (1031.9), Говь-Алтай (996.9), Завхан (847.9) аймгууд болон Улаанбаатар хотод (930.6) байгаа нь улсын дундаж үзүүлэлтээс 94.6-976.0 өндөр байна.

### Хүснэгт 5.1 Халдварт өвчний тохиолдол, нас баралт, төрлөөр

№	Халдварт өвчний төрөл	Өвчлөл			Нас баралт		
		2021 он	2022 он	Өсөлт/ Бууралт	2021 он	2022 он	Өсөлт/ Бууралт
1	Амьсгалын замын халдварт өвчин	1427	2529	1102	33	34	1
2	Бэлгийн замаар дамжих халдварт өвчин	4938	5416	478	4	2	-2
3	Гэдэсний халдварт өвчин	374	1307	933	0	1	1
4	Зоонозын халдварт өвчин	81	131	50	0	0	0
5	Цусаар дамжих халдварт өвчин	43	93	50	0	1	1
6	Бусад халдварт өвчин	114303	247411	133108	621	133	-488
7	<b>Нийт халдварт өвчин</b>	<b>121166</b>	<b>256887</b>	<b>135721</b>	<b>658</b>	<b>171</b>	<b>-487</b>

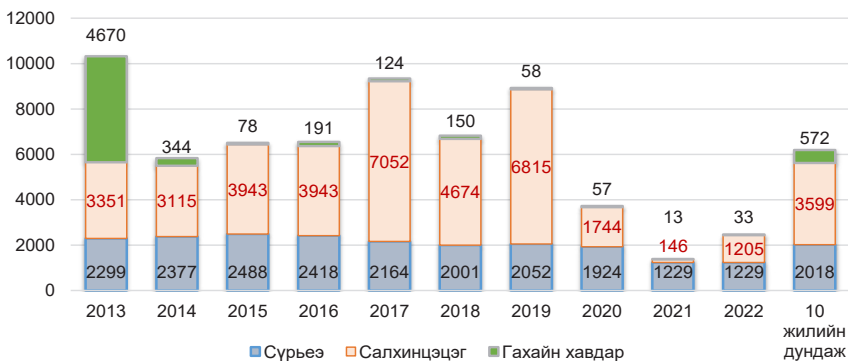
#### 5.1. Халдварт өвчний нас баралт

Улсын хэмжээнд 2022 оны эхний 6 сарын байдлаар халдварт өвчний нас баралтын нийт 171 тохиолдол бүртгэгдсэнээс коронавируст халдвар (132), сүрьеэ (34), төрөлхийн тэмбүү (2), нярайн бактерт үжил (1), суулгалт халдвар (1), вируст хепатит (1) тохиолдол тус тус бүртгэгдсэн байна.

#### 5.2. Амьсгалын замын халдварт өвчин

2022 оны эхний 6 сарын байдлаар улсын хэмжээнд амьсгалын замын халдварт өвчний 2529 тохиолдол бүртгэгдэж, нийт халдварт өвчний 1.0 хувийг эзэлж байна. Амьсгалын замын халдварт өвчин өмнөх оноос 1102 тохиолдлоор өссөн байна.

**Зураг 5.1 Амьсгалын замын халдварт өвчний тохиолдол**

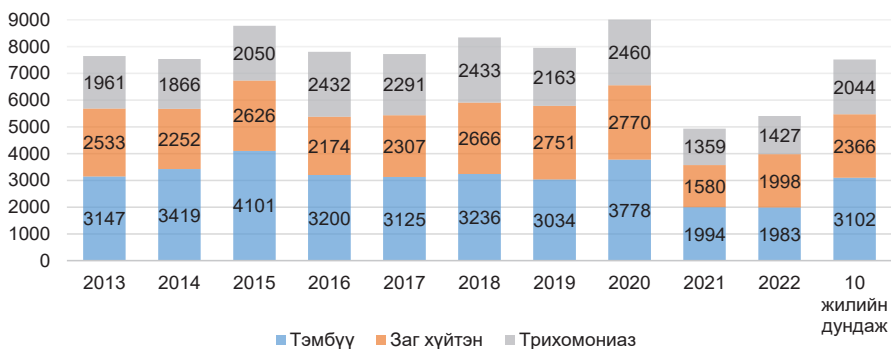


**5.3. Бэлгийн замаар дамжих халдварт өвчин**

2022 оны эхний 6 сарын байдлаар улсын хэмжээнд бэлгийн замаар дамжих халдварт өвчний 5416 тохиолдол бүртгэгдсэн нь нийт халдварт өвчний 2.1 хувийг эзэлж байна. Өмнөх оны мөн үеэс 478 тохиолдлоор өссөн байна.

Бэлгийн замаар дамжих халдварт өвчний 36.6 хувийг тэмбүү, 36.9 хувийг заг хүйтэн, 26.3 хувийг трихомониаз, 0.2 хувийг ХДХВ/ДОХ тус тус эзэлж байна. Өнгөрсөн оны мөн үетэй харьцуулахад тэмбүүгийн өвчлөл 11 тохиолдлоор буурсан ба 10000 хүн амд ногдох тэмбүүгийн өвчлөл Баянхонгор (11.6), Архангай (10.7), Өвөрхангай (6.0) аймгууд улсын дундаж үзүүлэлтээс 0.1-5.8 өндөр байна.

**Зураг 5.2 Бэлгийн замаар дамжих халдварт өвчний тохиолдол**

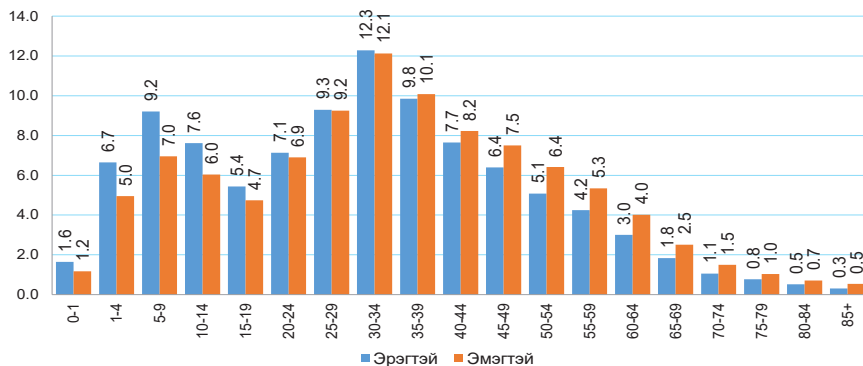




#### 5.4. Коронавируст халдвар /COVID-19/

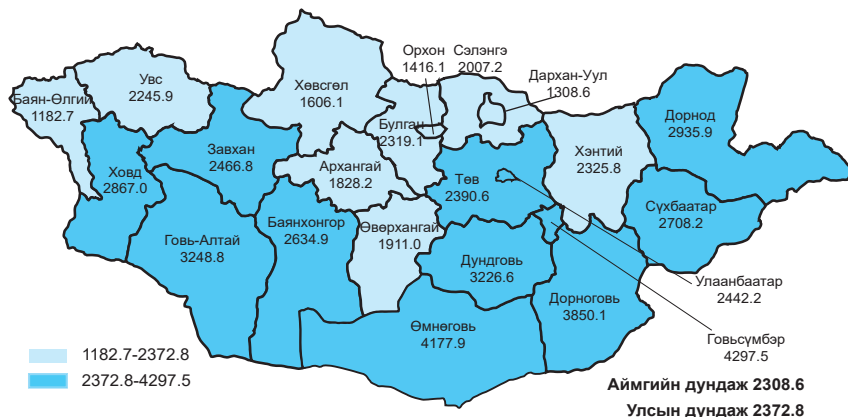
2020 оны 3 сард Монгол Улсад шинэ коронавируст халдварын анхны тохиолдол гадаадаас зөөвөрлөгдөн ирж бүртгэгдсэнээс хойш 809111 тохиолдол бүртгэгдэж, 10000 хүн амд 2372.8 ногдож байна. Үүнээс 2022 оны эхний 6 сарын байдлаар 246702 тохиолдол бууу нийт халдварын 30.5% бүртгэгдсэн байна.

Зураг 5.3 Коронавируст халдварын өвчлөл, /хүйс, насны бүлгээр/



Нийт тохиолдлын 0.2 хувь нь гадаадаас зөөвөрлөгдсөн, 99.8 хувь нь дотоодын халдвар, 43.8 хувь нь эмчлэгдэж, эмнэлгээс гарсан байна. Коронавируст халдварын шалтгаант нас баралтын 2121 тохиолдол бүртгэгдсэн байна.

Зураг 5.4 Коронавируст халдварын өвчлөл, 10 000 хүн амд



### Эх, хүүхдийн эрүүл мэндийн үзүүлэлт, 2021, 2022 оны эхний 6 сарын байдлаар

Аймаг хот	Төрсөн эх			Амьд төрсөн хүүхэд			Амьгүй төрсөн хүүхэд	
	2021 онд	2022 онд	5 жилийн дундаж	2021 онд	2022 онд	5 жилийн дундаж	2021 онд	2022 онд
	1. Архангай	887	640	809	891	641	812	4
2. Баян-Өлгий	1429	1313	1414	1430	1317	1420	14	11
3. Баянхонгор	917	737	946	927	735	951	1	4
4. Булган	474	314	387	478	313	390	1	1
5. Говь-Алтай	663	482	628	668	482	633	2	2
6. Говьсүмбэр	222	171	215	226	169	216	0	2
7. Дархан-Уул	1104	874	1097	1119	885	1106	3	6
8. Дорноговь	736	574	656	743	579	660	2	1
9. Дорнод	904	701	905	908	711	911	11	3
10. Дундговь	467	328	434	467	328	437	3	2
11. Завхан	738	496	664	743	500	667	4	1
12. Орхон	1249	1057	1232	1256	1063	1240	4	5
13. Өвөрхангай	1071	889	1096	1075	884	1097	2	8
14. Өмнөговь	875	550	751	881	554	756	4	2
15. Сүхбаатар	701	507	636	709	505	639	2	4
16. Сэлэнгэ	855	618	808	862	616	811	4	7
17. Төв	581	398	527	578	403	528	7	3
18. Увс	927	752	907	923	758	911	9	3
19. Ховд	1025	808	1042	1038	808	1046	1	3
20. Хөвсгөл	1315	1073	1318	1318	1077	1320	7	4
21. Хэнтий	802	626	753	806	630	756	2	2
<b>АЙМГИЙН ДҮН</b>	<b>17942</b>	<b>13908</b>	<b>17222</b>	<b>18046</b>	<b>13958</b>	<b>17307</b>	<b>87</b>	<b>75</b>
22. Улаанбаатар	18392	16136	18799	18555	16262	18965	105	101
<b>Улсын дүн</b>	<b>36334</b>	<b>30044</b>	<b>36022</b>	<b>36601</b>	<b>30220</b>	<b>36272</b>	<b>192</b>	<b>176</b>

## Эхийн эндэгдэл, 2021, 2022 оны эхний 6 сарын байдлаар

Аймаг хот	Эхийн эндэгдэл /бодит тоо/		Эхийн эндэгдэл /100 000 амьд төрөлтөд/		
	2021 онд	2022 онд	2021 онд	2022 онд	5 жилийн дундаж
1. Архангай	2	0	224.5	0.0	98.5
2. Баян-Өлгий	0	2	0.0	151.9	70.4
3. Баянхонгор	1	1	107.9	136.1	42.1
4. Булган	0	0	0.0	0.0	0.0
5. Говь-Алтай	0	0	0.0	0.0	0.0
6. Говьсүмбэр	0	0	0.0	0.0	0.0
7. Дархан-Уул	0	0	0.0	0.0	0.0
8. Дорноговь	0	1	0.0	172.7	60.6
9. Дорнод	1	0	110.1	0.0	43.9
10. Дундговь	0	0	0.0	0.0	0.0
11. Завхан	1	0	134.6	0.0	30.0
12. Орхон	0	0	0.0	0.0	0.0
13. Өвөрхангай	1	0	93.0	0.0	36.5
14. Өмнөговь	0	0	0.0	0.0	0.0
15. Сүхбаатар	0	0	0.0	0.0	0.0
16. Сэлэнгэ	0	0	0.0	0.0	24.7
17. Төв	1	1	173.0	248.1	75.7
18. Увс	0	0	0.0	0.0	0.0
19. Ховд	1	2	96.3	247.5	114.7
20. Хөвсгөл	1	1	75.9	92.9	75.8
21. Хэнтий	0	1	0.0	158.7	26.5
<b>АЙМГИЙН ДҮН</b>	<b>9</b>	<b>9</b>	<b>49.9</b>	<b>64.5</b>	<b>38.1</b>
22. Улаанбаатар	20	4	107.8	24.6	47.5
<b>УЛСЫН ДҮН</b>	<b>29</b>	<b>13</b>	<b>79.2</b>	<b>43.0</b>	<b>43.0</b>

## Төрсөн хүүхдийн мэдээ, 2022 оны эхний 6 сарын байдлаар

Аймаг хот	Амьд төрсөн хүүхэд					Амьгүй төрөлтийн түвшин /1000 нийт төрөлтөд/	
	Бүгд	Эрэгтэй	Эмэгтэй	Төрөөд 1 цагийн дотор хөхөө амласан хүүхдийн эзлэх хувь	2500 граммаас доош жинтэй төрсөн хүүхдийн эзлэх хувь	2021 онд	2022 онд
1. Архангай	641	331	310	96.1	4.1	4.5	1.6
2. Баян-Өлгий	1317	644	673	98.5	4.5	9.7	8.3
3. Баянхонгор	735	376	359	99.0	4.1	1.1	5.4
4. Булган	313	166	147	94.2	5.1	2.1	3.2
5. Говь-Алтай	482	266	216	97.9	5.0	3.0	4.1
6. Говьсүмбэр	169	98	71	97.6	3.0	0.0	11.7
7. Дархан-Уул	885	460	425	98.0	4.2	2.7	6.7
8. Дорноговь	579	286	293	98.3	3.8	2.7	1.7
9. Дорнод	711	374	337	98.0	3.0	12.0	4.2
10. Дундговь	328	152	176	96.0	3.0	6.4	6.1
11. Завхан	500	242	258	95.6	3.4	5.4	2.0
12. Орхон	1063	577	486	99.8	4.0	3.2	4.7
13. Өвөрхангай	884	468	416	95.9	3.8	1.9	9.0
14. Өмнөговь	554	278	276	97.3	4.9	4.5	3.6
15. Сүхбаатар	505	266	239	91.7	3.4	2.8	7.9
16. Сэлэнгэ	616	311	305	92.9	1.9	4.6	11.2
17. Төв	403	215	188	95.3	6.9	12.0	7.4
18. Увс	758	389	369	95.4	3.6	9.7	3.9
19. Ховд	808	427	381	99.8	2.8	1.0	3.7
20. Хөвсгөл	1077	539	538	96.8	3.5	5.3	3.7
21. Хэнтий	630	316	314	99.5	3.5	2.5	3.2
<b>Аймгийн дүн</b>	<b>13958</b>	<b>7181</b>	<b>6777</b>	<b>97.2</b>	<b>3.9</b>	<b>4.8</b>	<b>5.3</b>
22. Улаанбаатар	16262	8340	7922	96.0	4.9	5.6	6.2
<b>Улсын дүн</b>	<b>30220</b>	<b>15521</b>	<b>14699</b>	<b>96.5</b>	<b>4.4</b>	<b>5.2</b>	<b>5.8</b>

## ХҮҮХДИЙН ЭНДЭГДЭЛ, 2021, 2022 ОНЫ ЭХНИЙ 6 САРЫН БАЙДЛААР

Аймаг хот	Нялхсын эндэгдэл				Нялхсын эндэгдэл /1000 амьд төрөлтөд/				5 хүртэлх насны хүүхдийн эндэгдэл /1000 амьд төрөлтөд/					
	2021 онд		5 жилийн дундаж		2021 онд		5 жилийн дундаж		2021 онд		5 жилийн дундаж		2022 онд	
	2021 онд	2022 онд	2021 онд	2022 онд	2021 онд	2022 онд	2021 онд	2022 онд	2021 онд	2022 онд	2021 онд	2022 онд	2021 онд	2022 онд
1. Архангай	7	9	12	7.9	14.0	15.0	9	11	16	10.1	17.2	19.5		
2. Баян-Өлгий	17	21	26	11.9	15.9	18.5	18	33	33	12.6	25.1	23.0		
3. Баянхонгор	7	9	11	7.6	12.2	11.8	11	9	16	11.9	12.2	17.2		
4. Булган	6	3	6	12.6	9.6	16.4	6	6	8	12.6	19.2	20.5		
5. Говь-Алтай	13	8	11	19.5	16.6	17.1	15	12	13	22.5	24.9	20.8		
6. Говьсүмбэр	1	2	1	4.4	11.8	6.5	1	3	2	4.4	17.8	9.3		
7. Дархан-Уул	14	11	11	12.5	12.4	10.3	15	13	15	13.4	14.7	13.4		
8. Дорноговь	6	6	7	8.1	10.4	10.6	9	7	8	12.1	12.1	12.7		
9. Дорнод	10	9	9	11.0	12.7	9.7	12	12	12	13.2	16.9	13.4		
10. Дундговь	3	3	3	6.4	9.1	5.9	3	3	4	6.4	9.1	8.2		
11. Завхан	19	8	11	25.6	16.0	17.1	22	10	14	29.6	20.0	21.6		
12. Орхон	6	3	9	4.8	2.8	7.4	6	4	11	4.8	3.8	8.7		
13. Өвөрхангай	12	14	17	11.2	15.8	15.3	15	16	20	14.0	18.1	18.0		
14. Өмнөговь	7	11	11	7.9	19.9	14.8	8	13	13	9.1	23.5	17.2		
15. Сүхбаатар	2	6	6	2.8	11.9	9.1	3	10	9	4.2	19.8	13.5		
16. Сэлэнгэ	7	8	7	8.1	13.0	8.9	11	11	10	12.8	17.9	12.8		
17. Төв	7	11	8	12.1	27.3	14.4	10	17	11	17.3	42.2	21.6		
18. Увс	8	11	13	8.7	14.5	14.5	9	15	17	9.8	19.8	18.4		
19. Ховд	16	9	16	15.4	11.1	15.1	19	15	20	18.3	18.6	19.3		
20. Хөвсгөл	23	14	21	17.5	13.0	15.8	28	17	26	21.2	15.8	19.5		
21. Хэнтий	12	6	11	14.9	9.5	14.0	13	11	14	16.1	17.5	18.0		
<b>Аймгийн дүн</b>	<b>203</b>	<b>182</b>	<b>228</b>	<b>11.2</b>	<b>13.0</b>	<b>13.2</b>	<b>243</b>	<b>248</b>	<b>292</b>	<b>13.5</b>	<b>17.8</b>	<b>16.9</b>		
22. Улаанбаатар	205	203	234	11.0	12.5	12.3	235	245	271	12.7	15.1	14.3		
<b>Улсын дүн</b>	<b>408</b>	<b>385</b>	<b>462</b>	<b>11.1</b>	<b>12.7</b>	<b>12.7</b>	<b>478</b>	<b>493</b>	<b>563</b>	<b>13.1</b>	<b>16.3</b>	<b>15.5</b>		

## Хүүхдийн эндэгдэл хүйсээр, 2022 оны эхний 6 сарын байдлаар

Аймаг хот	Нялхсын эндэгдэл			5 хүртэлх насны хүүхдийн эндэгдэл		
	Бүгд	Эрэгтэй	Эмэгтэй	Бүгд	Эрэгтэй	Эмэгтэй
1. Архангай	9	2	7	11	4	7
2. Баян-Өлгий	21	10	11	33	18	15
3. Баянхонгор	9	5	4	9	5	4
4. Булган	3	1	2	6	3	3
5. Говь-Алтай	8	5	3	12	8	4
6. Говьсүмбэр	2	1	1	3	2	1
7. Дархан-Уул	11	6	5	13	7	6
8. Дорноговь	6	6	0	7	7	0
9. Дорнод	9	7	2	12	9	3
10. Дундговь	3	3	0	3	3	0
11. Завхан	8	4	4	10	5	5
12. Орхон	3	3	0	4	3	1
13. Өвөрхангай	14	6	8	16	7	9
14. Өмнөговь	11	8	3	13	9	4
15. Сүхбаатар	6	4	2	10	5	5
16. Сэлэнгэ	8	6	2	11	7	4
17. Төв	11	7	4	17	12	5
18. Увс	11	7	4	15	10	5
19. Ховд	9	3	6	15	6	9
20. Хөвсгөл	14	8	6	17	9	8
21. Хэнтий	6	3	3	11	6	5
<b>Аймгийн дүн</b>	<b>182</b>	<b>105</b>	<b>77</b>	<b>248</b>	<b>145</b>	<b>103</b>
22. Улаанбаатар	203	124	79	245	149	96
<b>Улсын дүн</b>	<b>385</b>	<b>229</b>	<b>156</b>	<b>493</b>	<b>294</b>	<b>199</b>

## Нас баралт, 2021, 2022 оны эхний 6 сарын байдлаар

Аймаг хот	Нийт нас баралт			Эмнэлгийн нас баралт			Эмнэлэгт хоног болоогүй		
	2021 онд	2022 онд	5 жилийн дундаж	2021 онд	2022 онд	5 жилийн дундаж	2021 онд	2022 онд	5 жилийн дундаж
1. Архангай	199	240	241	27	31	39	10	9	13
2. Баян-Өлгий	204	250	254	45	33	50	12	15	16
3. Баянхонгор	205	235	230	45	52	55	7	17	16
4. Булган	152	153	152	27	25	25	9	11	9
5. Говь-Алтай	141	165	151	41	47	38	8	13	8
6. Говьсүмбэр	36	42	33	10	9	7	5	5	3
7. Дархан-Уул	219	255	250	74	81	62	18	30	20
8. Дорноговь	169	207	184	42	52	43	10	18	15
9. Дорнод	188	168	194	69	53	63	19	18	20
10. Дундговь	108	118	120	20	27	22	11	13	10
11. Завхан	195	174	181	59	31	42	15	13	12
12. Орхон	236	282	254	49	51	52	15	16	17
13. Өвөрхангай	257	309	284	61	59	64	12	11	16
14. Өмнөговь	141	154	154	22	39	37	6	17	14
15. Сүхбаатар	167	152	172	32	35	34	11	14	12
16. Сэлэнгэ	252	261	250	32	38	28	5	14	8
17. Төв	203	280	229	43	63	42	17	29	17
18. Увс	194	195	215	30	24	33	15	13	12
19. Ховд	173	182	184	34	45	35	10	8	9
20. Хөвсгөл	353	382	381	68	77	71	25	22	21
21. Хэнтий	182	185	180	35	50	40	17	18	14
<b>АЙМГИЙН ДҮН</b>	<b>3974</b>	<b>4389</b>	<b>4293</b>	<b>865</b>	<b>922</b>	<b>881</b>	<b>257</b>	<b>324</b>	<b>281</b>
22. Улаанбаатар	4397	4427	4124	1789	1736	1604	319	327	287
<b>Улсын дүн</b>	<b>8371</b>	<b>8816</b>	<b>8417</b>	<b>2654</b>	<b>2658</b>	<b>2485</b>	<b>576</b>	<b>651</b>	<b>568</b>

## Эмнэлгийн тусламж, үйлчилгээний зарим үзүүлэлтүүд 2022 оны эхний 6 сарын байдлаар

Аймаг хот	Нийт үзлэг	Үүнээс						Өмчлөгч хүчин хүчлэг	Дундаж орноо	Бүртгэгдсэн өвчлөл		
		Урьдчилан сэргийлэх үзлэг	Өвчний учир амбулаторт	Идэвхитэй хяналт	Гэрийн идэвхитэй	Гэрийн дундаж аар	2021 онд			2022 онд	5 жилийн дундаж	
1. Архангай	173485	51506	91253	16421	11206	3099	11514	80543	7.0	31700	47110	41543
2. Баян-Өлгий	255808	55182	133248	29714	24602	13062	17262	118267	6.9	42526	46997	33810
3. Баянхонгор	146388	29542	72273	23669	18138	2766	14456	102830	7.1	30545	40868	41723
4. Булган	102702	19581	67225	9946	4341	1609	6406	46483	7.3	14843	36888	24713
5. Говь-Алтай	134830	26103	85075	6520	14274	2858	7943	58650	7.4	22082	27090	24150
6. Говьсүмбэр	61217	11838	41775	5284	2293	27	3650	26333	7.2	1829	3323	2854
7. Дархан-Уул	359006	96928	171163	25551	63632	1732	17329	125194	7.2	19244	27520	28942
8. Дорноговь	226065	61105	117531	28872	14235	4322	10616	76994	7.3	39502	50442	43675
9. Дорнод	219518	66739	111131	20295	18275	3078	10680	78092	7.3	24880	39958	27482
10. Дундговь	74794	12106	50171	9551	2202	764	5736	44314	7.7	11866	18471	14867
11. Завхан	157268	29595	102016	11654	8022	5981	11003	79184	7.2	29412	52259	34952
12. Орхон	344957	114713	143991	24771	60066	1416	21469	140857	6.6	29561	38769	28835
13. Өвөрхангай	204026	38739	136151	16319	8374	4443	15658	110649	7.1	23973	31555	32460
14. Өмнөговь	170111	36890	102269	22656	6471	1825	10421	73552	7.1	32531	52577	40461
15. Сүхбаатар	126320	26798	70330	21567	4489	3136	7947	64365	8.1	13512	21867	19467
16. Сэлэнгэ	220869	48292	127718	31953	10411	1495	12804	94273	7.4	17863	34748	24025
17. Төв	171704	63629	86806	14260	5491	1518	9563	72293	7.5	30038	47058	43740
18. Увс	198118	38912	130452	10448	12025	6281	13002	87876	6.8	35943	45464	38435
19. Хөвд	241143	49394	135492	29160	22796	4301	15522	116879	7.5	27853	35799	33109
20. Хөвсгөл	232472	59749	133727	22222	11078	5696	16899	116472	6.9	44939	56310	48700
21. Хэнтий	189757	34021	102113	21008	8469	4146	11352	85749	7.6	33960	43853	32946
<b>Аймгийн дүн</b>	<b>3990568</b>	<b>972362</b>	<b>2211910</b>	<b>401841</b>	<b>330890</b>	<b>73555</b>	<b>251252</b>	<b>1799849</b>	<b>7.2</b>	<b>558602</b>	<b>798926</b>	<b>660890</b>
22. Улаанбаатар	5986256	1334856	3747389	333365	550059	20587	291158	1963984	6.7	448580	728618	601503
<b>Улсын дүн</b>	<b>9976814</b>	<b>2307218</b>	<b>5959299</b>	<b>735206</b>	<b>880949</b>	<b>94142</b>	<b>542410</b>	<b>3763833</b>	<b>6.9</b>	<b>1007182</b>	<b>1527544</b>	<b>1262393</b>



## Халдварт өвчин, аймгаар. 2021, 2022 оны эхний 6 сарын байдлаар

Аймаг хот	Нийт халдварт өвчин							Таргал
	Өвчлөл			10 000 хүн амд				
	2021 онд	2022 онд	5 жилийн дундаж	2021 онд	2022 онд	5 жилийн дундаж	5 жилийн дундаж	
1. Архангай	1651	4552	1393	175.5	483.2	147.7	3	
2. Баян-Өлгий	406	2100	598	36.7	186.1	53.7	1	
3. Баянхонгор	2654	6435	2247	298.4	722.7	253.0	2	
4. Булган	1009	2503	852	162.9	404.1	137.5	2	
5. Говь-Алтай	1914	5764	1662	331.9	996.9	287.5	4	
6. Говьсүмбэр	400	2261	592	222.7	1245.7	327.7	2	
7. Дархан-Уул	2501	1562	1203	233.9	145.0	112.9	3	
8. Дорноговь	256	7374	1773	36.0	1031.9	249.2	5	
9. Дорнод	1177	6184	2165	141.7	738.3	261.9	1	
10. Дундговь	892	2787	858	189.9	594.0	183.1	2	
11. Завхан	1134	6167	1640	155.8	847.9	225.6	4	
12. Орхон	3002	4228	1707	278.6	388.9	158.2	3	
13. Өвөрхангай	1394	4903	1533	120.5	423.7	132.3	1	
14. Өмнөговь	201	12403	2711	28.6	1729.4	380.0	4	
15. Сүхбаатар	1270	3551	1197	199.0	549.2	187.2	3	
16. Сэлэнгэ	610	6578	1700	55.8	604.2	155.8	2	
17. Төв	2668	6352	2011	286.4	679.6	215.1	12	
18. Увс	959	4422	1269	114.8	525.8	151.3	3	
19. Ховд	1047	6487	1727	115.6	711.9	190.5	2	
20. Хөвсгөл	1639	4004	1806	120.8	292.7	133.5	10	
21. Хэнтий	1228	3729	1175	157.1	472.2	149.8	0	
<b>Аймгийн дүн</b>	<b>28012</b>	<b>104346</b>	<b>31820</b>	<b>159.1</b>	<b>589.3</b>	<b>180.5</b>	<b>69</b>	
22. Улаанбаатар	93154	152541	56109	583.2	930.6	349.4	102	
<b>Улсын дүн</b>	<b>121166</b>	<b>256887</b>	<b>87929</b>	<b>360.9</b>	<b>753.3</b>	<b>261.0</b>	<b>171</b>	

## Халдварт өвчин, төрлөөр 2021, 2022 оны эхний 6 сарын байдлаар

№	Халдварт өвчин /ӨОУА 10 нэршлээр/	Өвчлөл				10 000 хүн амд				Таргалт
		2021 онд		2022 онд		2021 онд		2022 онд		
		Тоо	Өсөлт бууралт	Тоо	Өсөлт бууралт	Тоо	Өсөлт бууралт	Тоо	Өсөлт бууралт	
1	Холер (A00)	0	0	0	0	0.0	0.0	0.0	0	0
2	Балнад (A01)	0	0	0	0	0.0	0.0	0.0	0	0
3	Сальмонеллэз (A02)	6	134	128	0	0.0	0.4	0.4	0	0
4	Цусан суулга (A03)	175	676	501	0	0.5	2.0	1.5	0	0
5	Бактерийн гаралтай бусад хоолны хордлого (A05)	47	56	9	0	0.1	0.2	0.1	0	0
6	Халдварын гаралтай гастроэнтерит ба суулга (A09)	20	5	-15	0	0.1	0.0	-0.1	1	1
7	Сурьез (A15-A19)	1229	1229	0	0	3.7	3.6	-0.1	34	34
8	Тарваган тахал (A20)	0	0	0	0	0.0	0.0	0.0	0	0
9	Боом өвчин (A22)	0	1	1	0	0.0	0.0	0.0	0	0
10	Бруцеллэз (A23)	26	41	15	0	0.1	0.1	0.0	0	0
11	Татран (A35)	0	0	0	0	0.0	0.0	0.0	0	0
12	Сахуу (A36)	0	0	0	0	0.0	0.0	0.0	0	0
13	Хөхүүл ханиад (A37)	0	0	0	0	0.0	0.0	0.0	0	0
14	Улаан эсэргэнэ (A38)	9	28	19	0	0.0	0.1	0.1	0	0
15	Менингококк халдвар (A39)	1	2	1	0	0.0	0.0	0.0	0	0
16	Ёлом (A46)	29	27	-2	0	0.1	0.1	0.0	0	0
17	Хийт үхжил (A48)	0	0	0	0	0.0	0.0	0.0	0	0
18	Тэмбүү (A50-A53)	1994	1983	-11	0	5.9	5.8	-0.1	2	2
	Үүнээс: төрөлхийн тэмбүү (A50)	12	8	-4	0	-	-	-	2	2
19	Гонкокк халдвар (A54)	1580	1998	418	0	4.7	5.9	1.0	0	0
20	Трихомониаз (A59)	1359	1427	68	0	4.0	4.2	0.2	0	0
21	Спирохетээр сэдээгдсэн бусад халдвар (A69)	0	5	5	0	0.0	0.0	0.0	0	0

№	Халдварт өвчин /ӨУА 10 нэршлээр/	Өвчлөл				10 000 хүн амд				Нас баралт
		2021 онд	2022 онд	Өсөлт бууралт	2021 онд	2022 онд	Өсөлт бууралт	2022 онд		
22	Хачитт риккетсиоз (A77)	53	82	29	0.2	0.2	0.0	0.0	0	
23	Цочмог полиомиелит (A80)	0	0	0	0.0	0.0	0.0	0.0	0	
24	Галзуу (A82)	0	1	1	0.0	0.0	0.0	0.0	0	
25	Хачигаар дамжих вирус энцефалит (A84)	2	1	-1	0.0	0.0	0.0	0.0	0	
26	Денге чиррэг (A90)	0	0	0	0.0	0.0	0.0	0.0	0	
27	Салхинцэцэг (B01)	146	1205	1059	0.4	3.5	3.1	0.0	0	
28	Улаанбурхан (B05)	0	1	1	0.0	0.0	0.0	0.0	0	
29	Улаанууд (B06)	0	1	1	0.0	0.0	0.0	0.0	0	
30	Халдварт эритема (B08.3)	0	3	3	0.0	0.0	0.0	0.0	0	
31	Гар,хөл,амны өвчин (B08.4)	113	426	313	0.3	1.2	0.9	0.0	0	
32	Вируст гепатит (B15-B19)	62	106	44	0.2	0.3	0.1	0.1	1	
	Вируст гепатит А (B15)	13	10	-3	0.0	0.0	0.0	0.0	-	
	Вируст гепатит В (B16)	28	55	27	0.1	0.2	0.1	0.1	-	
	Вируст гепатит С (B17.1)	15	38	23	0.0	0.1	0.1	0.1	-	
33	ХДХВ/ДОХ (B20-B24)	5	8	3	0.0	0.0	0.0	0.0	0	
34	Гахай хавдар (B26)	13	33	20	0.0	0.1	0.1	0.1	0	
35	Мөөгөнцөртөх (B45-B49)	621	705	84	1.8	2.1	0.3	0.0	0	
36	Нярайн бактерт үжил (P36)	6	1	-5	0.0	0.0	0.0	0.0	1	
37	АЦХАХ/SARS (B34.2)	0	0	0	0.0	0.0	0.0	0.0	0	
38	Хумхаа (B50)	0	0	0	0.0	0.0	0.0	0.0	0	
39	Коронавируст халдвар (COVID-19)	113670	246702	133032	338.6	723.5	384.9	132	132	
40	<b>Бүгд</b>	<b>121166</b>	<b>256887</b>	<b>135721</b>	<b>360.9</b>	<b>753.3</b>	<b>392.4</b>	<b>171</b>	<b>171</b>	

# 1. Гэдэсний халдварт өвчин

Аймаг хот	A00 Холер /Cholera/						A01 Балнад /Typhoid and paratyphoid fevers/						
	Өвчлөл			10 000 хүн амд			Өвчлөл			10 000 хүн амд			Нас баралт
	2021 онд	2022 онд	5 жилийн дундаж	2021 онд	2022 онд	5 жилийн дундаж	2021 онд	2022 онд	5 жилийн дундаж	2021 онд	2022 онд	5 жилийн дундаж	
1. Архангай	0	0	0	0.0	0.0	0.0	0	0	0	0	0.0	0.0	0
2. Баян-Өлгий	0	0	0	0.0	0.0	0.0	0	0	0	0	0.0	0.0	0
3. Баянхонгор	0	0	0	0.0	0.0	0.0	0	0	0	0	0.0	0.0	0
4. Булган	0	0	0	0.0	0.0	0.0	0	0	0	0	0.0	0.0	0
5. Говь-Алтай	0	0	0	0.0	0.0	0.0	0	0	0	0	0.0	0.0	0
6. Говьсүмбэр	0	0	0	0.0	0.0	0.0	0	0	0	0	0.0	0.0	0
7. Дархан-Уул	0	0	0	0.0	0.0	0.0	0	0	0	0	0.0	0.0	0
8. Дорноговь	0	0	0	0.0	0.0	0.0	0	0	0	0	0.0	0.0	0
9. Дорнод	0	0	0	0.0	0.0	0.0	0	0	0	0	0.0	0.0	0
10. Дундговь	0	0	0	0.0	0.0	0.0	0	0	0	0	0.0	0.0	0
11. Завхан	0	0	0	0.0	0.0	0.0	0	0	0	0	0.0	0.0	0
12. Орхон	0	0	0	0.0	0.0	0.0	0	0	0	0	0.0	0.0	0
13. Өвөрхангай	0	0	0	0.0	0.0	0.0	0	0	0	0	0.0	0.0	0
14. Өмнөговь	0	0	0	0.0	0.0	0.0	0	0	0	0	0.0	0.0	0
15. Сүхбаатар	0	0	0	0.0	0.0	0.0	0	0	0	0	0.0	0.0	0
16. Сэлэнгэ	0	0	0	0.0	0.0	0.0	0	0	0	0	0.0	0.0	0
17. Төв	0	0	0	0.0	0.0	0.0	0	0	0	0	0.0	0.0	0
18. Увс	0	0	0	0.0	0.0	0.0	0	0	0	0	0.0	0.0	0
19. Ховд	0	0	0	0.0	0.0	0.0	0	0	0	0	0.0	0.0	0
20. Хөвсгөл	0	0	0	0.0	0.0	0.0	0	0	0	0	0.0	0.0	0
21. Хэнтий	0	0	0	0.0	0.0	0.0	0	0	0	0	0.0	0.0	0
<b>Аймгийн дүн</b>	<b>0</b>	<b>0</b>	<b>0</b>	<b>0.0</b>	<b>0.0</b>	<b>0.0</b>	<b>0</b>	<b>0</b>	<b>0</b>	<b>0</b>	<b>0.0</b>	<b>0.0</b>	<b>0</b>
22. Улаанбаатар	0	0	0	0.0	0.0	0.0	0	0	0	0	0.0	0.0	0
<b>Улсын дүн</b>	<b>0</b>	<b>0</b>	<b>0</b>	<b>0.0</b>	<b>0.0</b>	<b>0.0</b>	<b>0</b>	<b>0</b>	<b>0</b>	<b>0</b>	<b>0.0</b>	<b>0.0</b>	<b>0</b>

Аймаг хот	A02 Сальмонеллез /Other salmonella infections/										A03 Цусан суулга /Shigellosis/									
	Өвчлөл			10 000 хүн амд			Trade on H	Өвчлөл			10 000 хүн амд			Trade on H						
	2021 онд	2022 онд	5 жилийн дундаж	2021 онд	2022 онд	5 жилийн дундаж		2021 онд	2022 онд	5 жилийн дундаж	2021 онд	2022 онд	5 жилийн дундаж							
1. Архангай	0	1	1	0.0	0.1	0.1	0	22	16	37	2.3	1.7	3.9	0						
2. Баян-Өлгий	0	0	0	0.0	0.0	0.0	0	3	0	1	0.3	0.0	0.1	0						
3. Баянхонгор	0	0	0	0.0	0.0	0.0	0	0	2	4	0.0	0.2	0.4	0						
4. Булган	0	0	0	0.0	0.0	0.0	0	1	0	5	0.2	0.0	0.8	0						
5. Говь-Алтай	0	0	0	0.0	0.0	0.0	0	2	3	2	0.3	0.5	0.3	0						
6. Говьсүмбэр	0	0	0	0.0	0.0	0.0	0	0	1	0	0.0	0.6	0.2	0						
7. Дархан-Уул	0	0	0	0.0	0.0	0.0	0	7	3	5	0.7	0.3	0.5	0						
8. Дорноговь	2	0	1	0.3	0.0	0.1	0	8	22	24	1.1	3.1	3.4	0						
9. Дорнод	0	1	3	0.0	0.1	0.3	0	9	16	17	1.1	1.9	2.1	0						
10. Дундговь	0	0	0	0.0	0.0	0.0	0	1	2	1	0.2	0.4	0.2	0						
11. Завхан	0	1	0	0.0	0.1	0.0	0	18	3	19	2.5	0.4	2.6	0						
12. Орхон	0	1	0	0.0	0.1	0.0	0	17	6	39	1.6	0.6	3.7	0						
13. Өвөрхангай	0	5	2	0.0	0.4	0.2	0	0	14	44	0.0	1.2	3.8	0						
14. Өмнөговь	2	0	1	0.3	0.0	0.2	0	7	9	10	1.0	1.3	1.4	0						
15. Сүхбаатар	0	0	1	0.0	0.0	0.1	0	13	3	15	2.0	0.5	2.4	0						
16. Сэлэнгэ	0	0	0	0.0	0.0	0.0	0	5	4	11	0.5	0.4	1.0	0						
17. Төв	1	12	5	0.1	1.3	0.5	0	3	10	10	0.3	1.1	1.0	0						
18. Увс	0	0	1	0.0	0.0	0.1	0	8	1	14	1.0	0.1	1.7	0						
19. Ховд	0	0	0	0.0	0.0	0.0	0	1	4	1	0.1	0.4	0.1	0						
20. Хөвсгөл	0	0	1	0.0	0.0	0.0	0	23	15	38	1.7	1.1	2.9	0						
21. Хэнтий	0	2	1	0.0	0.3	0.1	0	3	11	11	0.4	1.4	1.5	0						
<b>АЙМГИЙН ДҮН</b>	<b>5</b>	<b>23</b>	<b>17</b>	<b>0.0</b>	<b>0.1</b>	<b>0.1</b>	<b>0</b>	<b>151</b>	<b>145</b>	<b>308</b>	<b>0.9</b>	<b>0.8</b>	<b>1.8</b>	<b>0</b>						
22. Улаанбаатар	1	111	105	0.0	0.7	0.7	0	24	531	975	0.2	3.2	6.5	0						
<b>Улсын дүн</b>	<b>6</b>	<b>134</b>	<b>121</b>	<b>0.0</b>	<b>0.4</b>	<b>0.4</b>	<b>0</b>	<b>175</b>	<b>676</b>	<b>1282</b>	<b>0.5</b>	<b>2.0</b>	<b>4.0</b>	<b>0</b>						

Аймаг хот	A05 Бактерийн гаралтай бусад хоолны хордлого /Other bacterial foodborne intoxications/										A09 Халдварын гаралтай гастронтерит ба суулга /Diarrhoea and gastroenteritis of presumed infectious origin/									
	Өвчлөл					10 000 хүн амд					Өвчлөл					10 000 хүн амд				
	2021 онд	2022 онд	5 жилийн дундаж	2021 онд	2022 онд	5 жилийн дундаж	2021 онд	2022 онд	5 жилийн дундаж	2021 онд	2022 онд	5 жилийн дундаж	2021 онд	2022 онд	5 жилийн дундаж	2021 онд	2022 онд	5 жилийн дундаж		
1. Архангай	0	0	0	0.0	0.0	0.0	0	0	0	0	0	0	0	0	0	0	0	0		
2. Баян-Өлгий	0	0	0	0.0	0.0	0.0	0	0	0	0	0	0	0	0	0	0	0	0		
3. Баянхонгор	43	0	9	4.8	0.0	1.0	0	1	1	8	0.1	0.1	0.1	0.9	0	0	0	0		
4. Булган	0	0	0	0.0	0.0	0.0	0	2	3	10	0.3	0.5	1.6	0	0	0	0	0		
5. Говь-Алтай	0	0	0	0.0	0.0	0.0	0	0	0	0	0	0	0	0	0	0	0	0		
6. Говьсүмбэр	0	0	0	0.0	0.0	0.0	0	0	0	0	0	0	0	0	0	0	0	0		
7. Дархан-Уул	0	0	0	0.0	0.0	0.0	0	0	0	0	0	0	0	0	0	0	0	0		
8. Дорноговь	0	0	0	0.0	0.0	0.0	0	0	0	0	0	0	0	0	0	0	0	0		
9. Дорнод	0	0	2	0.0	0.0	0.3	0	0	0	0	0	0	0	0	0	0	0	0		
10. Дундговь	0	0	0	0.0	0.0	0.0	0	0	0	0	0	0	0	0	0	0	0	0		
11. Завхан	0	0	0	0.0	0.0	0.0	0	0	0	0	0	0	0	0	0	0	0	0		
12. Орхон	3	38	16	0.3	3.5	1.5	0	11	0	29	1.0	0.0	2.7	0	0	0	0	0		
13. Өвөрхангай	0	0	0	0.0	0.0	0.0	0	0	0	0	0	0	0	0	0	0	0	0		
14. Өмнөговь	0	0	2	0.0	0.0	0.4	0	0	0	0	0	0	0	0	0	0	0	0		
15. Сүхбаатар	0	0	0	0.0	0.0	0.0	0	0	0	0	0	0	0	0	0	0	0	0		
16. Сэлэнгэ	0	0	0	0.0	0.0	0.0	0	0	0	0	0	0	0	0	0	0	0	0		
17. Төв	0	3	4	0.0	0.3	0.4	0	0	0	0	0	0	0	0	0	0	0	0		
18. Увс	0	0	0	0.0	0.0	0.0	0	0	0	0	0	0	0	0	0	0	0	0		
19. Хөвд	0	0	0	0.0	0.0	0.0	0	0	0	0	0	0	0	0	0	0	0	0		
20. Хөвсгөл	1	6	4	0.1	0.4	0.3	0	6	0	4	0.4	0.0	0.3	0	0	0	0	0		
21. Хэнтий	0	0	4	0.0	0.0	0.5	0	0	0	0	0	0	0	0	0	0	0	0		
<b>Аймгийн дүн</b>	<b>47</b>	<b>47</b>	<b>42</b>	<b>0.3</b>	<b>0.3</b>	<b>0.2</b>	<b>0</b>	<b>20</b>	<b>4</b>	<b>51</b>	<b>0.1</b>	<b>0.0</b>	<b>0.3</b>	<b>0</b>	<b>0</b>	<b>0</b>	<b>0</b>	<b>0</b>		
22. Улаанбаатар	0	9	161	0.0	0.1	1.1	0	0	1	0	0	0	0	0	0	0	0	1		
<b>Улсын дүн</b>	<b>47</b>	<b>56</b>	<b>203</b>	<b>0.1</b>	<b>0.2</b>	<b>0.6</b>	<b>0</b>	<b>20</b>	<b>5</b>	<b>51</b>	<b>0.1</b>	<b>0.0</b>	<b>0.2</b>	<b>1</b>	<b>0</b>	<b>0</b>	<b>0</b>	<b>1</b>		

Аймаг хот	A80 Цочмог полиомиелит /Acute poliomyelitis/										B08.4 Гар, хөл, амны өвчин /Hand, foot and mouth disease/									
	Өвчлөл			10 000 хүн амд			Таргалт	Өвчлөл			10 000 хүн амд			Таргалт						
	2021 онд	2022 онд	5 жилийн дундаж	2021 онд	2022 онд	5 жилийн дундаж		2021 онд	2022 онд	5 жилийн дундаж	2021 онд	2022 онд	5 жилийн дундаж							
1. Архангай	0	0	0	0.0	0.0	0.0	0	9	0	5	1.0	0.0	0.5	0						
2. Баян-Өлгий	0	0	0	0.0	0.0	0.0	0	2	2	1	0.2	0.2	0.1	0						
3. Баянхонгор	0	0	0	0.0	0.0	0.0	0	9	5	19	1.0	0.6	2.2	0						
4. Булган	0	0	0	0.0	0.0	0.0	0	5	4	7	0.8	0.6	1.2	0						
5. Говь-Алтай	0	0	0	0.0	0.0	0.0	0	11	4	12	1.9	0.7	2.0	0						
6. Говьсүмбэр	0	0	0	0.0	0.0	0.0	0	2	5	7	1.1	2.8	4.2	0						
7. Дархан-Уул	0	0	0	0.0	0.0	0.0	0	2	36	81	0.2	3.3	7.7	0						
8. Дорноговь	0	0	0	0.0	0.0	0.0	0	0	2	5	0.0	0.3	0.7	0						
9. Дорнод	0	0	0	0.0	0.0	0.0	0	25	21	59	3.0	2.5	7.4	0						
10. Дундговь	0	0	0	0.0	0.0	0.0	0	5	9	19	1.1	1.9	4.0	0						
11. Завхан	0	0	0	0.0	0.0	0.0	0	0	3	2	0.0	0.4	0.2	0						
12. Орхон	0	0	0	0.0	0.0	0.0	0	4	1	6	0.4	0.1	0.6	0						
13. Өвөрхангай	0	0	0	0.0	0.0	0.0	0	1	3	23	0.1	0.3	2.0	0						
14. Өмнөговь	0	0	0	0.0	0.0	0.0	0	6	23	16	0.9	3.2	2.4	0						
15. Сүхбаатар	0	0	0	0.0	0.0	0.0	0	19	1	14	3.0	0.2	2.3	0						
16. Сэлэнгэ	0	0	0	0.0	0.0	0.0	0	0	0	1	0.0	0.0	0.1	0						
17. Төв	0	0	0	0.0	0.0	0.0	0	3	25	26	0.3	2.7	2.7	0						
18. Увс	0	0	0	0.0	0.0	0.0	0	2	0	1	0.2	0.0	0.1	0						
19. Ховд	0	0	0	0.0	0.0	0.0	0	0	2	4	0.0	0.2	0.5	0						
20. Хөвсгөл	0	0	0	0.0	0.0	0.0	0	3	0	5	0.2	0.0	0.4	0						
21. Хэнтий	0	0	0	0.0	0.0	0.0	0	0	26	7	0.0	3.3	0.9	0						
<b>Аймгийн дүн</b>	<b>0</b>	<b>0</b>	<b>0</b>	<b>0.0</b>	<b>0.0</b>	<b>0.0</b>	<b>0</b>	<b>108</b>	<b>172</b>	<b>322</b>	<b>0.6</b>	<b>1.0</b>	<b>1.9</b>	<b>0</b>						
22. Улаанбаатар	0	0	0	0.0	0.0	0.0	0	5	254	446	0.0	1.5	3.0	0						
<b>Улсын дүн</b>	<b>0</b>	<b>0</b>	<b>0</b>	<b>0.0</b>	<b>0.0</b>	<b>0.0</b>	<b>0</b>	<b>113</b>	<b>426</b>	<b>767</b>	<b>0.3</b>	<b>1.2</b>	<b>2.4</b>	<b>0</b>						

Аймаг хот	B15-В19 Вируст хелатит /Viral hepatitis/										B15 Вируст хелатит A /Acute hepatitis A/									
	Өвчлөл					10 000 хүн амд					Өвчлөл					10 000 хүн амд				
	2021 онд	2022 онд	5 жилийн дундаж	2021 онд	2022 онд	5 жилийн дундаж	Үс	Үс	Үс	Үс	Үс	Үс	Үс	Үс	Үс	Үс	Үс	Үс	Үс	Үс
1. Архангай	1	0	1	0.1	0.0	0.1	0	0	0	0.1	0	0	0	0	0	0	0.0	0.0	0.0	0
2. Баян-Өлгий	9	8	21	0.8	0.7	1.9	0	9	3	1.9	0	9	3	16	0.8	0.3	1.5	0	0	0
3. Баянхонгор	3	2	6	0.3	0.2	0.7	0	0	0	0.7	0	0	0	0	0.0	0.0	0.0	0	0	0
4. Булган	0	4	1	0.0	0.6	0.2	0	0	0	0.2	0	0	0	0	0.0	0.0	0.0	0	0	0
5. Говь-Алтай	3	0	1	0.5	0.0	0.2	0	0	0	0.2	0	0	0	0	0.0	0.0	0.0	0	0	0
6. Говьсүмбэр	0	3	1	0.0	1.7	0.5	0	0	0	0.5	0	0	0	0	0.0	0.0	0.0	0	0	0
7. Дархан-Уул	3	4	4	0.3	0.4	0.4	0	0	0	0.4	0	0	0	1	0.0	0.0	0.1	0	0	0
8. Дорноговь	0	2	2	0.0	0.3	0.3	0	0	0	0.3	0	0	0	0	0.0	0.0	0.0	0	0	0
9. Дорнод	1	0	2	0.1	0.0	0.3	0	0	0	0.3	0	0	0	0	0.0	0.0	0.0	0	0	0
10. Дундговь	2	2	2	0.4	0.4	0.4	0	1	1	0.4	0	1	1	0	0.2	0.2	0.1	0	0	0
11. Завхан	0	1	2	0.0	0.1	0.3	0	0	0	0.3	0	0	0	1	0.0	0.0	0.1	0	0	0
12. Орхон	0	0	2	0.0	0.0	0.2	0	0	0	0.2	0	0	0	0	0.0	0.0	0.0	0	0	0
13. Өвөрхангай	2	4	3	0.2	0.3	0.3	0	1	0	0.3	0	1	0	0	0.1	0.0	0.0	0	0	0
14. Өмнөговь	0	2	2	0.0	0.3	0.3	0	0	0	0.3	0	0	0	0	0.0	0.0	0.0	0	0	0
15. Сүхбаатар	3	3	2	0.5	0.5	0.3	0	1	1	0.3	0	1	0	0	0.2	0.2	0.1	0	0	0
16. Сэлэнгэ	0	0	1	0.0	0.0	0.1	0	0	0	0.1	0	0	0	0	0.0	0.0	0.0	0	0	0
17. Төв	2	1	1	0.2	0.1	0.1	0	0	0	0.1	0	0	1	0	0.0	0.1	0.0	0	0	0
18. Увс	6	1	6	0.7	0.1	0.7	0	0	0	0.7	0	0	0	0	0.0	0.0	0.0	0	0	0
19. Ховд	0	5	4	0.0	0.5	0.4	0	0	0	0.4	0	0	0	0	0.0	0.0	0.0	0	0	0
20. Хөвсгөл	1	4	4	0.1	0.3	0.3	0	0	0	0.3	0	0	1	0.0	0.0	0.0	0	0	0	0
21. Хэнтий	2	2	2	0.3	0.3	0.3	0	1	0	0.3	0	1	0	0	0.1	0.0	0.0	0	0	0
<b>Аймгийн дүн</b>	<b>38</b>	<b>48</b>	<b>74</b>	<b>0.2</b>	<b>0.3</b>	<b>0.4</b>	<b>0</b>	<b>13</b>	<b>6</b>	<b>0.4</b>	<b>0</b>	<b>13</b>	<b>6</b>	<b>22</b>	<b>0.1</b>	<b>0.0</b>	<b>0.1</b>	<b>0</b>	<b>0</b>	<b>0</b>
22. Улаанбаатар	24	58	91	0.2	0.4	0.6	1	0	4	0.6	1	0	4	5	0.0	0.0	0.0	0	0	0
<b>Улсын дүн</b>	<b>62</b>	<b>106</b>	<b>165</b>	<b>0.2</b>	<b>0.3</b>	<b>0.5</b>	<b>1</b>	<b>13</b>	<b>10</b>	<b>0.5</b>	<b>1</b>	<b>13</b>	<b>10</b>	<b>27</b>	<b>0.0</b>	<b>0.0</b>	<b>0.1</b>	<b>0</b>	<b>0</b>	<b>0</b>



## 2. Амьсгалын замын халдварт өвчин

Аймаг хот	A15-A19 Сурьес/Tuberculosis/										A36 Сахуу/Diphtheria/									
	Өвчлөл					10 000 хүн амд					Нэгарагт	Өвчлөл			10 000 хүн амд			Нэгарагт		
	2021 онд	2022 онд	5 жилийн дундаж	2021 онд	2022 онд	5 жилийн дундаж	2021 онд	2022 онд	5 жилийн дундаж	2021 онд		2022 онд	5 жилийн дундаж	2021 онд	2022 онд	5 жилийн дундаж				
1. Архангай	19	19	26	2.0	2.0	2.8	0	0	0	0	0	0	0	0	0	0				
2. Баян-Өлгий	12	18	19	1.1	1.6	1.8	0	0	0	0	0	0	0	0	0	0				
3. Баянхонгор	15	23	23	1.7	2.6	2.6	0	0	0	0	0	0	0	0	0	0				
4. Булган	15	13	19	2.4	2.1	3.0	0	0	0	0	0	0	0	0	0	0				
5. Говь-Алтай	14	14	14	2.4	2.4	2.4	1	0	0	0	0	0	0	0	0	0				
6. Говьсүмбэр	8	7	12	4.5	3.9	6.5	0	0	0	0	0	0	0	0	0	0				
7. Дархан-Уул	51	60	70	4.8	5.6	6.6	0	0	0	0	0	0	0	0	0	0				
8. Дорноговь	25	16	35	3.5	2.2	4.9	1	0	0	0	0	0	0	0	0	0				
9. Дорнод	28	25	46	3.4	3.0	5.7	1	0	0	0	0	0	0	0	0	0				
10. Дундговь	14	13	14	3.0	2.8	3.0	0	0	0	0	0	0	0	0	0	0				
11. Завхан	8	25	20	1.1	3.4	2.8	0	0	0	0	0	0	0	0	0	0				
12. Орхон	21	32	37	1.9	2.9	3.5	3	0	0	0	0	0	0	0	0	0				
13. Өвөрхангай	16	20	24	1.4	1.7	2.0	0	0	0	0	0	0	0	0	0	0				
14. Өмнөговь	7	8	11	1.0	1.1	1.7	0	0	0	0	0	0	0	0	0	0				
15. Сүхбаатар	31	37	39	4.9	5.7	6.2	0	0	0	0	0	0	0	0	0	0				
16. Сэлэнгэ	37	39	66	3.4	3.6	6.0	0	0	0	0	0	0	0	0	0	0				
17. Төв	31	34	53	3.3	3.6	5.6	4	0	0	0	0	0	0	0	0	0				
18. Увс	22	20	22	2.6	2.4	2.6	2	0	0	0	0	0	0	0	0	0				
19. Ховд	11	27	23	1.2	3.0	2.5	0	0	0	0	0	0	0	0	0	0				
20. Хөвсгөл	29	34	50	2.1	2.5	3.7	1	0	0	0	0	0	0	0	0	0				
21. Хэнтий	44	33	57	5.6	4.2	7.4	0	0	0	0	0	0	0	0	0	0				
<b>Аймгийн дүн</b>	<b>458</b>	<b>517</b>	<b>679</b>	<b>2.6</b>	<b>2.9</b>	<b>3.9</b>	<b>13</b>	<b>0</b>	<b>0</b>	<b>0</b>	<b>0</b>	<b>0</b>	<b>0</b>	<b>0</b>	<b>0</b>	<b>0</b>				
22. Улаанбаатар	771	712	1008	4.8	4.3	6.6	21	0	0	0	0	0	0	0	0	0				
<b>Улсын дүн</b>	<b>1229</b>	<b>1229</b>	<b>1687</b>	<b>3.7</b>	<b>3.6</b>	<b>5.1</b>	<b>34</b>	<b>0</b>	<b>0</b>	<b>0</b>	<b>0</b>	<b>0</b>	<b>0</b>	<b>0</b>	<b>0</b>	<b>0</b>				

Аймаг хот	А37 Хөхүүл ханиад /Whooping cough/						А38 Улаан эсэргэнэ /Scarlet fever/						
	Өвчлөл			10 000 хүн амд			Өвчлөл			10 000 хүн амд			Улаан эсэргэнэ
	2021 онд	2022 онд	5 жилийн дундаж	2021 онд	2022 онд	5 жилийн дундаж	2021 онд	2022 онд	5 жилийн дундаж	2021 онд	2022 онд	5 жилийн дундаж	
1. Архангай	0	0	0	0.0	0.0	0.0	0	0	0	0.0	0.0	0.0	0
2. Баян-Өлгий	0	0	0	0.0	0.0	0.0	0	0	0	0.0	0.0	0.0	0
3. Баянхонгор	0	0	0	0.0	0.0	0.0	1	1	1	0.1	0.1	0.1	0
4. Булган	0	0	0	0.0	0.0	0.0	0	1	1	0.0	0.2	0.2	0
5. Говь-Алтай	0	0	0	0.0	0.0	0.0	0	0	0	0.0	0.0	0.0	0
6. Говьсүмбэр	0	0	0	0.0	0.0	0.0	0	0	0	0.0	0.0	0.0	0
7. Дархан-Уул	0	0	0	0.0	0.0	0.0	1	3	18	0.1	0.3	1.7	0
8. Дорноговь	0	0	0	0.0	0.0	0.0	0	0	0	0.0	0.0	0.0	0
9. Дорнод	0	0	0	0.0	0.0	0.0	0	2	5	0.0	0.2	0.6	0
10. Дундговь	0	0	0	0.0	0.0	0.0	1	0	3	0.2	0.0	0.6	0
11. Завхан	0	0	0	0.0	0.0	0.0	0	0	0	0.0	0.0	0.0	0
12. Орхон	0	0	0	0.0	0.0	0.0	0	0	0	0.0	0.0	0.0	0
13. Өвөрхангай	0	0	0	0.0	0.0	0.0	0	0	2	0.0	0.0	0.2	0
14. Өмнөговь	0	0	0	0.0	0.0	0.0	0	2	7	0.0	0.3	1.0	0
15. Сүхбаатар	0	0	0	0.0	0.0	0.0	0	0	0	0.0	0.0	0.1	0
16. Сэлэнгэ	0	0	0	0.0	0.0	0.0	0	0	0	0.0	0.0	0.0	0
17. Төв	0	0	0	0.0	0.0	0.0	0	0	0	0.0	0.0	0.0	0
18. Увс	0	0	0	0.0	0.0	0.0	1	0	1	0.1	0.0	0.1	0
19. Хөвд	0	0	0	0.0	0.0	0.0	0	0	2	0.0	0.0	0.2	0
20. Хөвсгөл	0	0	0	0.0	0.0	0.0	0	0	0	0.0	0.0	0.0	0
21. Хэнтий	0	0	0	0.0	0.0	0.0	0	0	0	0.0	0.0	0.0	0
<b>АЙМГИЙН ДҮН</b>	<b>0</b>	<b>0</b>	<b>0</b>	<b>0.0</b>	<b>0.0</b>	<b>0.0</b>	<b>6</b>	<b>9</b>	<b>43</b>	<b>0.0</b>	<b>0.1</b>	<b>0.3</b>	<b>0</b>
22. Улаанбаатар	0	0	0	0.0	0.0	0.0	3	19	199	0.0	0.1	1.3	0
<b>УЛСЫН ДҮН</b>	<b>0</b>	<b>0</b>	<b>0</b>	<b>0.0</b>	<b>0.0</b>	<b>0.0</b>	<b>9</b>	<b>28</b>	<b>242</b>	<b>0.0</b>	<b>0.1</b>	<b>0.7</b>	<b>0</b>

Аймаг хот	А39 Менингококкт халдвар /Meningococcal infection/										А46 Ёлом /Erysipelas/									
	Өвчлөл					10 000 хүн амд					Өвчлөл					10 000 хүн амд				
	2021 онд	2022 онд	5 жилийн дундаж	2021 онд	2022 онд	5 жилийн дундаж	2021 онд	2022 онд	5 жилийн дундаж	2021 онд	2022 онд	5 жилийн дундаж	2021 онд	2022 онд	5 жилийн дундаж	2021 онд	2022 онд	5 жилийн дундаж		
	0	1	0	0.0	0.1	0.0	0	0	0	0.0	0	1	1	1	1	0.1	0.1	0.1	0	
1. Архангай	0	0	0	0.0	0.0	0.0	0	0	0	0.0	0	1	0	0	0.1	0.0	0.0	0		
2. Баян-Өлгий	0	0	0	0.0	0.0	0.0	0	0	0	0.0	0	1	1	3	0.1	0.1	0.3	0		
3. Баянхонгор	0	0	0	0.0	0.0	0.0	0	0	0	0.0	0	0	0	1	0.0	0.0	0.1	0		
4. Булган	0	0	0	0.0	0.0	0.0	0	0	0	0.0	0	1	1	1	0.2	0.2	0.2	0		
5. Говь-Алтай	0	0	0	0.0	0.0	0.0	0	0	0	0.0	0	0	0	0	0.0	0.0	0.1	0		
6. Говьсүмбэр	0	0	0	0.0	0.0	0.0	0	0	0	0.0	0	3	1	1	0.3	0.1	0.1	0		
7. Дархан-Уул	0	0	0	0.0	0.0	0.0	0	0	0	0.0	0	0	0	0	0.0	0.0	0.1	0		
8. Дорноговь	0	0	0	0.0	0.0	0.0	0	0	0	0.0	0	4	2	3	0.5	0.2	0.3	0		
9. Дорнод	0	0	0	0.0	0.0	0.0	0	0	0	0.0	0	0	1	1	0.0	0.2	0.2	0		
10. Дундговь	0	0	0	0.0	0.0	0.0	0	0	0	0.0	0	0	0	1	0.0	0.0	0.1	0		
11. Завхан	0	0	0	0.0	0.0	0.0	0	0	0	0.0	0	0	0	0	0.0	0.0	0.1	0		
12. Орхон	0	0	0	0.0	0.0	0.0	0	0	0	0.0	0	0	0	0	0.0	0.0	0.0	0		
13. Өвөрхангай	0	0	0	0.0	0.0	0.0	0	1	1	0.0	0	1	1	2	0.1	0.1	0.2	0		
14. Өмнөговь	0	0	0	0.0	0.0	0.0	0	0	0	0.0	0	0	1	0	0.0	0.1	0.1	0		
15. Сүхбаатар	0	0	0	0.0	0.0	0.0	0	0	0	0.0	0	0	0	0	0.0	0.0	0.0	0		
16. Сэлэнгэ	0	0	0	0.0	0.0	0.0	0	0	0	0.0	0	0	0	0	0.0	0.0	0.0	0		
17. Төв	0	0	0	0.0	0.0	0.0	0	1	4	0.0	0	1	1	1	0.1	0.4	0.1	0		
18. Увс	0	0	1	0.0	0.0	0.1	0	2	0	0.0	0	2	0	2	0.2	0.0	0.3	0		
19. Ховд	0	0	0	0.0	0.0	0.0	0	5	0	0.0	0	5	0	2	0.6	0.0	0.2	0		
20. Хөвсгөл	0	0	0	0.0	0.0	0.0	0	5	2	0.0	0	5	2	4	0.4	0.1	0.3	0		
21. Хэнтий	0	0	0	0.0	0.0	0.0	0	2	0	0.0	0	2	0	1	0.3	0.0	0.1	0		
<b>Аймгийн дүн</b>	<b>0</b>	<b>1</b>	<b>3</b>	<b>0.0</b>	<b>0.0</b>	<b>0.0</b>	<b>0</b>	<b>27</b>	<b>16</b>	<b>0.0</b>	<b>0</b>	<b>27</b>	<b>16</b>	<b>26</b>	<b>0.2</b>	<b>0.1</b>	<b>0.1</b>	<b>0</b>		
22. Улаанбаатар	1	1	4	0.0	0.0	0.0	0	2	11	0.0	0	2	11	32	0.0	0.1	0.2	0		
<b>Улсын дүн</b>	<b>1</b>	<b>2</b>	<b>7</b>	<b>0.0</b>	<b>0.0</b>	<b>0.0</b>	<b>0</b>	<b>29</b>	<b>27</b>	<b>0.0</b>	<b>0</b>	<b>29</b>	<b>27</b>	<b>57</b>	<b>0.1</b>	<b>0.1</b>	<b>0.2</b>	<b>0</b>		

Аймаг хот	А48 Хийт үзжил /Gas gangrene/										B01 Салхинцэцэг /Varicella/									
	Өвчлөл					10 000 хүн амд					Өвчлөл					10 000 хүн амд				
	2021 онд	2022 онд	5 жилийн дундаж	2021 онд	2022 онд	5 жилийн дундаж	2021 онд	2022 онд	5 жилийн дундаж	Таргал	2021 онд	2022 онд	5 жилийн дундаж	2021 онд	2022 онд	5 жилийн дундаж	Таргал			
1. Архангай	0	0	0	0.0	0.0	0.0	0	0	0.0	0	1	26	24	0.1	2.8	2.5	0			
2. Баян-Өлгий	0	0	0	0.0	0.0	0.0	0	0	0.0	0	1	5	7	0.1	0.4	0.7	0			
3. Баянхонгор	0	0	0	0.0	0.0	0.0	0	0	0.0	0	7	12	38	0.8	1.3	4.3	0			
4. Булган	0	0	0	0.0	0.0	0.0	0	0	0.0	0	4	5	26	0.6	0.8	4.2	0			
5. Говь-Алтай	0	0	0	0.0	0.0	0.0	0	0	0.0	0	7	13	41	1.2	2.2	7.1	0			
6. Говьсүмбэр	0	0	0	0.0	0.0	0.0	0	0	0.0	0	0	5	18	0.0	2.8	9.9	0			
7. Дархан-Уул	0	0	0	0.0	0.0	0.0	0	0	0.0	0	1	16	127	0.1	1.5	12.0	0			
8. Дорноговь	0	0	0	0.0	0.0	0.0	0	0	0.0	0	6	8	55	0.8	1.1	7.9	0			
9. Дорнод	0	0	0	0.0	0.0	0.0	0	0	0.0	0	15	47	125	1.8	5.6	15.5	0			
10. Дундговь	0	0	0	0.0	0.0	0.0	0	0	0.0	0	12	3	41	2.6	0.6	8.8	0			
11. Завхан	0	0	0	0.0	0.0	0.0	0	0	0.0	0	11	47	43	1.5	6.5	5.9	0			
12. Орхон	0	0	0	0.0	0.0	0.0	0	0	0.0	0	3	4	28	0.3	0.4	2.7	0			
13. Өвөрхангай	0	0	0	0.0	0.0	0.0	0	0	0.0	0	4	95	63	0.3	8.2	5.5	0			
14. Өмнөговь	0	0	0	0.0	0.0	0.0	0	0	0.0	0	4	26	69	0.6	3.6	10.3	0			
15. Сүхбаатар	0	0	0	0.0	0.0	0.0	0	0	0.0	0	3	6	76	0.5	0.9	12.2	0			
16. Сэлэнгэ	0	0	0	0.0	0.0	0.0	0	0	0.0	0	0	7	11	0.0	0.6	1.0	0			
17. Төв	0	0	0	0.0	0.0	0.0	0	0	0.0	0	3	53	54	0.3	5.7	5.7	0			
18. Увс	0	0	0	0.0	0.0	0.0	0	0	0.0	0	3	12	47	0.4	1.4	5.7	0			
19. Ховд	0	0	0	0.0	0.0	0.0	0	0	0.0	0	4	39	71	0.4	4.3	8.1	0			
20. Хөвсгөл	0	0	0	0.0	0.0	0.0	0	0	0.0	0	17	43	163	1.3	3.1	12.2	0			
21. Хэнтий	0	0	0	0.0	0.0	0.0	0	0	0.0	0	10	17	42	1.3	2.2	5.5	0			
<b>АЙМГИЙН ДҮН</b>	<b>0</b>	<b>0</b>	<b>0</b>	<b>0.0</b>	<b>0.0</b>	<b>0.0</b>	<b>0</b>	<b>0</b>	<b>0.0</b>	<b>0</b>	<b>116</b>	<b>489</b>	<b>1170</b>	<b>0.7</b>	<b>2.8</b>	<b>6.7</b>	<b>0</b>			
22. Улаанбаатар	0	0	0	0.0	0.0	0.0	0	0	0.0	0	30	716	1747	0.2	4.4	11.7	0			
<b>УЛСЫН ДҮН</b>	<b>0</b>	<b>0</b>	<b>0</b>	<b>0.0</b>	<b>0.0</b>	<b>0.0</b>	<b>0</b>	<b>0</b>	<b>0.0</b>	<b>0</b>	<b>146</b>	<b>1205</b>	<b>2917</b>	<b>0.4</b>	<b>3.5</b>	<b>9.0</b>	<b>0</b>			

Аймаг хот	B05 Улаанбурхан /Measles/										B06 Улаанууд /Rubella/									
	Өвчлөл			10 000 хүн амд			Тасаргал	Өвчлөл			10 000 хүн амд			Тасаргал						
	2021 онд	2022 онд	5 жилийн дундаж	2021 онд	2022 онд	5 жилийн дундаж		2021 онд	2022 онд	5 жилийн дундаж	2021 онд	2022 онд	5 жилийн дундаж							
1. Архангай	0	0	0	0.0	0.0	0.0	0	0	0	0	0	0	0.0	0.0	0.1	0				
2. Баян-Өлгий	0	0	0	0.0	0.0	0.0	0	0	0	0	0	0	0.0	0.0	0.0	0				
3. Баянхонгор	0	0	0	0.0	0.0	0.0	0	0	0	0	0	0	0.0	0.0	0.0	0				
4. Булган	0	0	0	0.0	0.0	0.0	0	0	0	0	0	0	0.0	0.0	0.0	0				
5. Говь-Алтай	0	0	0	0.0	0.0	0.0	0	0	0	0	0	0	0.0	0.0	0.0	0				
6. Говьсүмбэр	0	0	0	0.0	0.0	0.1	0	0	0	0	0	0	0.0	0.0	0.0	0				
7. Дархан-Уул	0	0	0	0.0	0.0	0.0	0	0	0	0	0	0	0.0	0.0	0.0	0				
8. Дорноговь	0	0	0	0.0	0.0	0.0	0	0	0	0	0	0	0.0	0.0	0.0	0				
9. Дорнод	0	0	0	0.0	0.0	0.0	0	0	0	0	0	0	0.0	0.0	0.0	0				
10. Дундговь	0	0	0	0.0	0.0	0.0	0	0	0	0	0	0	0.0	0.0	0.0	0				
11. Завхан	0	0	0	0.0	0.0	0.0	0	0	0	0	0	0	0.0	0.0	0.0	0				
12. Орхон	0	0	0	0.0	0.0	0.0	0	0	0	0	0	0	0.0	0.0	0.0	0				
13. Өвөрхангай	0	0	0	0.0	0.0	0.0	0	0	0	0	0	0	0.0	0.0	0.0	0				
14. Өмнөговь	0	0	0	0.0	0.0	0.0	0	0	0	0	0	1	0.0	0.0	0.1	0				
15. Сүхбаатар	0	0	0	0.0	0.0	0.0	0	0	0	0	0	0	0.0	0.0	0.0	0				
16. Сэлэнгэ	0	0	0	0.0	0.0	0.0	0	0	0	0	0	0	0.0	0.0	0.0	0				
17. Төв	0	1	0	0.0	0.1	0.0	0	0	0	0	0	0	0.0	0.0	0.0	0				
18. Увс	0	0	0	0.0	0.0	0.0	0	0	0	0	0	0	0.0	0.0	0.0	0				
19. Хөвд	0	0	0	0.0	0.0	0.0	0	0	0	0	0	0	0.0	0.0	0.0	0				
20. Хөвсгөл	0	0	0	0.0	0.0	0.0	0	0	0	0	0	0	0.0	0.0	0.0	0				
21. Хэнтий	0	0	0	0.0	0.0	0.0	0	0	0	0	0	0	0.0	0.0	0.0	0				
<b>Аймгийн дүн</b>	<b>0</b>	<b>1</b>	<b>1</b>	<b>0.0</b>	<b>0.0</b>	<b>0.0</b>	<b>0</b>	<b>0</b>	<b>0</b>	<b>0</b>	<b>0</b>	<b>2</b>	<b>0.0</b>	<b>0.0</b>	<b>0.0</b>	<b>0</b>				
22. Улаанбаатар	0	0	0	0.0	0.0	0.0	0	0	0	0	0	0	0.0	0.0	0.0	0				
<b>Улсын дүн</b>	<b>0</b>	<b>1</b>	<b>1</b>	<b>0.0</b>	<b>0.0</b>	<b>0.0</b>	<b>0</b>	<b>0</b>	<b>1</b>	<b>1</b>	<b>2</b>	<b>2</b>	<b>0.0</b>	<b>0.0</b>	<b>0.0</b>	<b>0</b>				

Аймаг хот	B08.3 Халдварт эрителима /Erythema infectiosum/						B26 Гахай хавдар /Mumps/					
	Өвчлөл		10 000 хүн амд		Урагд аг Н		Өвчлөл		10 000 хүн амд		Урагд аг Н	
	2021 онд	2022 онд	5 жилийн дундаж	2021 онд	2022 онд	5 жилийн дундаж	2021 онд	2022 онд	5 жилийн дундаж	2021 онд	2022 онд	5 жилийн дундаж
1. Архангай	0	0	0	0.0	0.0	0.0	0	0	0	0.0	0.0	0.0
2. Баян-Өлгий	0	0	0	0.0	0.0	0.0	0	0	0	0.0	0.0	0.0
3. Баянхонгор	0	0	0	0.0	0.0	0.0	0	2	1	0.0	0.2	0.1
4. Булган	0	0	0	0.0	0.0	0.0	0	0	0	0.0	0.0	0.0
5. Говь-Алтай	0	0	0	0.0	0.0	0.0	0	0	1	0.0	0.0	0.1
6. Говьсүмбэр	0	0	0	0.0	0.0	0.0	0	0	0	0.0	0.0	0.0
7. Дархан-Уул	0	0	0	0.0	0.0	0.0	4	4	7	0.4	0.4	0.6
8. Дорноговь	0	0	0	0.0	0.0	0.0	0	0	0	0.0	0.0	0.0
9. Дорнод	0	0	0	0.0	0.0	0.0	3	13	13	0.4	1.6	1.6
10. Дундговь	0	0	0	0.0	0.0	0.0	0	0	1	0.0	0.0	0.2
11. Завхан	0	0	0	0.0	0.0	0.0	0	1	0	0.0	0.1	0.0
12. Орхон	0	0	0	0.0	0.0	0.0	0	1	0	0.0	0.1	0.0
13. Өвөрхангай	0	0	0	0.0	0.0	0.0	0	0	0	0.0	0.0	0.0
14. Өмнөговь	0	0	0	0.0	0.0	0.0	0	0	0	0.0	0.0	0.0
15. Сүхбаатар	0	0	0	0.0	0.0	0.0	0	0	1	0.0	0.0	0.1
16. Сэлэнгэ	0	0	0	0.0	0.0	0.0	0	0	0	0.0	0.0	0.0
17. Төв	0	0	0	0.0	0.0	0.0	1	0	0	0.1	0.0	0.0
18. Увс	0	0	0	0.0	0.0	0.0	1	0	1	0.1	0.0	0.1
19. Ховд	0	0	0	0.0	0.0	0.0	1	1	1	0.1	0.1	0.1
20. Хөвсгөл	0	0	0	0.0	0.0	0.0	3	0	2	0.2	0.0	0.2
21. Хэнтий	0	0	0	0.0	0.0	0.0	0	3	2	0.0	0.4	0.2
<b>Аймгийн дүн</b>	<b>0</b>	<b>0</b>	<b>0</b>	<b>0.0</b>	<b>0.0</b>	<b>0.0</b>	<b>13</b>	<b>25</b>	<b>31</b>	<b>0.1</b>	<b>0.1</b>	<b>0.2</b>
22. Улаанбаатар	0	3	11	0.0	0.0	0.1	0	8	31	0.0	0.0	0.2
<b>Улсын дүн</b>	<b>0</b>	<b>3</b>	<b>11</b>	<b>0.0</b>	<b>0.0</b>	<b>0.0</b>	<b>13</b>	<b>33</b>	<b>62</b>	<b>0.0</b>	<b>0.1</b>	<b>0.2</b>

Аймаг хот	В34.2 АЦХАХ /SARS/									
	Өвчлөл			10 000 хүн амд			Нас баралт			
	2021 онд	2022 онд	5 жилийн дундаж	2021 онд	2022 онд	5 жилийн дундаж				
1. Архангай	0	0	0	0.0	0.0	0.0	0			
2. Баян-Өлгий	0	0	0	0.0	0.0	0.0	0			
3. Баянхонгор	0	0	0	0.0	0.0	0.0	0			
4. Булган	0	0	0	0.0	0.0	0.0	0			
5. Говь-Алтай	0	0	0	0.0	0.0	0.0	0			
6. Говьсүмбэр	0	0	0	0.0	0.0	0.0	0			
7. Дархан-Уул	0	0	0	0.0	0.0	0.0	0			
8. Дорноговь	0	0	0	0.0	0.0	0.0	0			
9. Дорнод	0	0	0	0.0	0.0	0.0	0			
10. Дундговь	0	0	0	0.0	0.0	0.0	0			
11. Завхан	0	0	0	0.0	0.0	0.0	0			
12. Орхон	0	0	0	0.0	0.0	0.0	0			
13. Өвөрхангай	0	0	0	0.0	0.0	0.0	0			
14. Өмнөговь	0	0	0	0.0	0.0	0.0	0			
15. Сүхбаатар	0	0	0	0.0	0.0	0.0	0			
16. Сэлэнгэ	0	0	0	0.0	0.0	0.0	0			
17. Төв	0	0	0	0.0	0.0	0.0	0			
18. Увс	0	0	0	0.0	0.0	0.0	0			
19. Ховд	0	0	0	0.0	0.0	0.0	0			
20. Хөвсгөл	0	0	0	0.0	0.0	0.0	0			
21. Хэнтий	0	0	0	0.0	0.0	0.0	0			
<b>Аймгийн дүн</b>	<b>0</b>	<b>0</b>	<b>0</b>	<b>0.0</b>	<b>0.0</b>	<b>0.0</b>	<b>0</b>			
22. Улаанбаатар	0	0	0	0.0	0.0	0.0	0			
<b>Улсын дүн</b>	<b>0</b>	<b>0</b>	<b>0</b>	<b>0.0</b>	<b>0.0</b>	<b>0.0</b>	<b>0</b>			

### 3. Зоонозын халдварт өвчин

Аймаг хот	A20 Тарваган тахал /Plague/						A22 Боом өвчин /Anthrax/						
	Өвчлөл			10 000 хүн амд			Өвчлөл			10 000 хүн амд			Нас баралт
	2021 онд	2022 онд	5 жилийн дундаж	2021 онд	2022 онд	5 жилийн дундаж	2021 онд	2022 онд	5 жилийн дундаж	2021 онд	2022 онд	5 жилийн дундаж	
1. Архангай	0	0	0	0.0	0.0	0.0	0	0	0	0	0.0	0.0	0
2. Баян-Өлгий	0	0	0	0.0	0.0	0.0	0	0	0	0	0.0	0.0	0
3. Баянхонгор	0	0	0	0.0	0.0	0.0	0	0	0	0	0.0	0.0	0
4. Булган	0	0	0	0.0	0.0	0.0	0	0	0	0	0.0	0.0	0
5. Говь-Алтай	0	0	0	0.0	0.0	0.0	0	0	0	0	0.0	0.0	0
6. Говьсүмбэр	0	0	0	0.0	0.0	0.0	0	0	0	0	0.0	0.0	0
7. Дархан-Уул	0	0	0	0.0	0.0	0.0	0	0	0	0	0.0	0.0	0
8. Дорноговь	0	0	0	0.0	0.0	0.0	0	0	0	0	0.0	0.0	0
9. Дорнод	0	0	0	0.0	0.0	0.0	0	0	0	0	0.0	0.0	0
10. Дундговь	0	0	0	0.0	0.0	0.0	0	0	0	0	0.0	0.0	0
11. Завхан	0	0	0	0.0	0.0	0.0	0	0	0	0	0.0	0.0	0
12. Орхон	0	0	0	0.0	0.0	0.0	0	0	0	0	0.0	0.0	0
13. Өвөрхангай	0	0	0	0.0	0.0	0.0	0	0	0	0	0.0	0.0	0
14. Өмнөговь	0	0	0	0.0	0.0	0.0	0	0	0	0	0.0	0.0	0
15. Сүхбаатар	0	0	0	0.0	0.0	0.0	0	0	0	0	0.0	0.0	0
16. Сэлэнгэ	0	0	0	0.0	0.0	0.0	0	0	0	0	0.0	0.0	0
17. Төв	0	0	0	0.0	0.0	0.0	0	0	0	0	0.0	0.0	0
18. Увс	0	0	0	0.0	0.0	0.0	0	0	1	0	0.0	0.1	0
19. Ховд	0	0	0	0.0	0.0	0.0	0	0	0	0	0.0	0.0	0
20. Хөвсгөл	0	0	0	0.0	0.0	0.0	0	0	0	0	0.0	0.0	0
21. Хэнтий	0	0	0	0.0	0.0	0.0	0	0	0	0	0.0	0.0	0
<b>Аймгийн дүн</b>	<b>0</b>	<b>0</b>	<b>1</b>	<b>0.0</b>	<b>0.0</b>	<b>0.0</b>	<b>0</b>	<b>0</b>	<b>1</b>	<b>0</b>	<b>0.0</b>	<b>0.0</b>	<b>0</b>
22. Улаанбаатар	0	0	0	0.0	0.0	0.0	0	0	0	0	0.0	0.0	0
<b>Улсын дүн</b>	<b>0</b>	<b>0</b>	<b>1</b>	<b>0.0</b>	<b>0.0</b>	<b>0.0</b>	<b>0</b>	<b>0</b>	<b>1</b>	<b>0</b>	<b>0.0</b>	<b>0.0</b>	<b>0</b>



Аймаг хот	А23 Бруцеллэз /Brucellosis/										А69 Спирохетээр сэдэглэсэн бусад халдвар /Other spirochaetal infections/									
	Өвчлөл			10 000 хүн амд			Нас барагт	Өвчлөл			10 000 хүн амд			Нас барагт						
	2021 онд	2022 онд	5 жилийн дундаж	2021 онд	2022 онд	5 жилийн дундаж		2021 онд	2022 онд	5 жилийн дундаж	2021 онд	2022 онд	5 жилийн дундаж							
1. Архангай	0	0	2	0.0	0.0	0.2	0	0	0	0	0	0.0	0.0	0.0	0					
2. Баян-Өлгий	0	1	0	0.0	0.1	0.0	0	0	0	0	0	0.0	0.0	0.0	0					
3. Баянхонгор	0	1	3	0.0	0.1	0.4	0	0	0	0	0	0.0	0.0	0.0	0					
4. Булган	0	0	1	0.0	0.0	0.1	0	0	0	0	0	0.0	0.0	0.0	0					
5. Говь-Алтай	2	0	1	0.3	0.0	0.1	0	0	0	0	0	0.0	0.0	0.0	0					
6. Говьсүмбэр	0	0	0	0.0	0.0	0.0	0	0	0	0	0	0.0	0.0	0.1	0					
7. Дархан-Уул	0	0	0	0.0	0.0	0.0	0	0	0	0	0	0.0	0.0	0.0	0					
8. Дорноговь	0	0	0	0.0	0.0	0.0	0	0	0	0	0	0.0	0.0	0.0	0					
9. Дорнод	24	35	24	2.9	4.2	2.9	0	0	0	0	0	0.0	0.0	0.0	0					
10. Дундговь	0	0	0	0.0	0.0	0.0	0	0	0	0	0	0.0	0.0	0.0	0					
11. Завхан	0	0	1	0.0	0.0	0.2	0	0	0	0	4	0.0	0.0	0.5	0					
12. Орхон	0	1	0	0.0	0.1	0.0	0	0	0	0	0	0.0	0.0	0.0	0					
13. Өвөрхангай	0	0	1	0.0	0.0	0.1	0	0	0	0	0	0.0	0.0	0.0	0					
14. Өмнөговь	0	0	0	0.0	0.0	0.0	0	0	0	0	0	0.0	0.0	0.0	0					
15. Сүхбаатар	0	1	1	0.0	0.2	0.2	0	0	0	0	0	0.0	0.0	0.0	0					
16. Сэлэнгэ	0	0	1	0.0	0.0	0.1	0	0	1	0	0	0.0	0.1	0.0	0					
17. Төв	0	0	1	0.0	0.0	0.1	0	0	0	0	1	0.0	0.0	0.1	0					
18. Увс	0	0	0	0.0	0.0	0.0	0	0	0	0	0	0.0	0.0	0.0	0					
19. Ховд	0	0	0	0.0	0.0	0.0	0	0	1	1	1	0.0	0.1	0.1	0					
20. Хөвсгөл	0	0	1	0.0	0.0	0.0	0	0	0	0	0	0.0	0.0	0.0	0					
21. Хэнтий	0	1	2	0.0	0.1	0.2	0	0	0	0	0	0.0	0.0	0.0	0					
<b>АЙМГИЙН ДҮН</b>	<b>26</b>	<b>40</b>	<b>40</b>	<b>0.1</b>	<b>0.2</b>	<b>0.2</b>	<b>0</b>	<b>0</b>	<b>2</b>	<b>7</b>	<b>0.0</b>	<b>0.0</b>	<b>0.0</b>	<b>0.0</b>	<b>0</b>					
22. Улаанбаатар	0	1	4	0.0	0.0	0.0	0	0	3	3	3	0.0	0.0	0.0	0					
<b>Улсын дүн</b>	<b>26</b>	<b>41</b>	<b>44</b>	<b>0.1</b>	<b>0.1</b>	<b>0.1</b>	<b>0</b>	<b>0</b>	<b>5</b>	<b>10</b>	<b>0.0</b>	<b>0.0</b>	<b>0.0</b>	<b>0.0</b>	<b>0</b>					

Аймаг хот	А77 Хачигт рикеттсиоз /Tick-borne rickettsioses/										А82 Галзуу /Rabies/					
	Өвчлөл			10 000 хүн амд			Тас баралт	Өвчлөл			10 000 хүн амд			Тас баралт		
	2021 онд	2022 онд	5 жилийн дундаж	2021 онд	2022 онд	5 жилийн дундаж		2021 онд	2022 онд	5 жилийн дундаж	2021 онд	2022 онд	5 жилийн дундаж			
1. Архангай	4	8	9	0.4	0.8	1.0	0	0	0	0	0.0	0.0	0.0	0		
2. Баян-Өлгий	6	2	2	0.5	0.2	0.2	0	0	0	0	0.0	0.0	0.0	0		
3. Баянхонгор	0	1	4	0.0	0.1	0.4	0	0	0	0	0.0	0.0	0.0	0		
4. Булган	2	1	1	0.3	0.2	0.2	0	0	0	0	0.0	0.0	0.0	0		
5. Говь-Алтай	16	10	21	2.8	1.7	3.7	0	0	0	0	0.0	0.0	0.0	0		
6. Говьсүмбэр	1	0	1	0.6	0.0	0.6	0	0	0	0	0.0	0.0	0.0	0		
7. Дархан-Уул	2	0	0	0.2	0.0	0.0	0	0	0	0	0.0	0.0	0.0	0		
8. Дорноговь	0	1	1	0.0	0.1	0.1	0	0	0	0	0.0	0.0	0.0	0		
9. Дорнод	9	11	10	1.1	1.3	1.2	0	0	0	0	0.0	0.0	0.0	0		
10. Дундговь	0	0	1	0.0	0.0	0.3	0	0	0	0	0.0	0.0	0.0	0		
11. Завхан	0	3	2	0.0	0.4	0.3	0	0	0	0	0.0	0.0	0.0	0		
12. Орхон	1	0	2	0.1	0.0	0.2	0	0	0	0	0.0	0.0	0.0	0		
13. Өвөрхангай	2	6	5	0.2	0.5	0.4	0	0	0	0	0.0	0.0	0.0	0		
14. Өмнөговь	0	2	1	0.0	0.3	0.1	0	0	0	0	0.0	0.0	0.0	0		
15. Сүхбаатар	0	0	0	0.0	0.0	0.0	0	0	0	0	0.0	0.0	0.0	0		
16. Сэлэнгэ	0	2	2	0.0	0.2	0.2	0	0	0	0	0.0	0.0	0.0	0		
17. Төв	0	2	1	0.0	0.2	0.1	0	0	1	0	0.0	0.1	0.0	0		
18. Увс	2	1	2	0.2	0.1	0.2	0	0	0	0	0.0	0.0	0.0	0		
19. Хөвд	0	9	4	0.0	1.0	0.4	0	0	0	0	0.0	0.0	0.0	0		
20. Хөвсгөл	1	13	18	0.1	1.0	1.4	0	0	0	0	0.0	0.0	0.0	0		
21. Хэнтий	0	0	1	0.0	0.0	0.1	0	0	0	0	0.0	0.0	0.0	0		
<b>Аймгийн дүн</b>	<b>46</b>	<b>72</b>	<b>89</b>	<b>0.3</b>	<b>0.4</b>	<b>0.5</b>	<b>0</b>	<b>1</b>	<b>0</b>	<b>0</b>	<b>0.0</b>	<b>0.0</b>	<b>0.0</b>	<b>0</b>		
22. Улаанбаатар	7	10	12	0.0	0.1	0.1	0	0	0	0	0.0	0.0	0.0	0		
<b>Улсын дүн</b>	<b>53</b>	<b>82</b>	<b>101</b>	<b>0.2</b>	<b>0.2</b>	<b>0.3</b>	<b>0</b>	<b>1</b>	<b>0</b>	<b>0</b>	<b>0.0</b>	<b>0.0</b>	<b>0.0</b>	<b>0</b>		

Аймаг хот	А84 Хачигаар дамжих вирус энциофалит /Tick borne viral encephalitis/										А90 Денге чирэг /Dengue fever/									
	Өвчлөл			10 000 хүн амд			Таргалт	Өвчлөл			10 000 хүн амд			Таргалт						
	2021 онд	2022 онд	5 жилийн дундаж	2021 онд	2022 онд	5 жилийн дундаж		2021 онд	2022 онд	5 жилийн дундаж	2021 онд	2022 онд	5 жилийн дундаж							
1. Архангай	0	0	0	0.0	0.0	0.0	0	0	0	0	0.0	0.0	0.0	0						
2. Баян-Өлгий	0	0	0	0.0	0.0	0.0	0	0	0	0	0.0	0.0	0.0	0						
3. Баянхонгор	0	0	0	0.0	0.0	0.0	0	0	0	0	0.0	0.0	0.0	0						
4. Булган	0	0	1	0.0	0.0	0.1	0	0	0	0	0.0	0.0	0.0	0						
5. Говь-Алтай	0	0	0	0.0	0.0	0.0	0	0	0	0	0.0	0.0	0.0	0						
6. Говьсүмбэр	0	0	0	0.0	0.0	0.0	0	0	0	0	0.0	0.0	0.0	0						
7. Дархан-Уул	0	0	0	0.0	0.0	0.0	0	0	0	0	0.0	0.0	0.0	0						
8. Дорноговь	0	0	0	0.0	0.0	0.0	0	0	0	0	0.0	0.0	0.0	0						
9. Дорнод	0	0	0	0.0	0.0	0.0	0	0	0	0	0.0	0.0	0.0	0						
10. Дундговь	0	0	0	0.0	0.0	0.0	0	0	0	0	0.0	0.0	0.0	0						
11. Завхан	0	0	0	0.0	0.0	0.0	0	0	0	0	0.0	0.0	0.0	0						
12. Орхон	0	0	0	0.0	0.0	0.0	0	0	0	0	0.0	0.0	0.0	0						
13. Өвөрхангай	0	0	0	0.0	0.0	0.0	0	0	0	0	0.0	0.0	0.0	0						
14. Өмнөговь	0	0	0	0.0	0.0	0.0	0	0	0	0	0.0	0.0	0.0	0						
15. Сүхбаатар	0	0	0	0.0	0.0	0.0	0	0	0	0	0.0	0.0	0.0	0						
16. Сэлэнгэ	1	0	2	0.1	0.0	0.2	0	0	0	0	0.0	0.0	0.0	0						
17. Төв	0	0	0	0.0	0.0	0.0	0	0	0	0	0.0	0.0	0.0	0						
18. Увс	0	0	0	0.0	0.0	0.0	0	0	0	0	0.0	0.0	0.0	0						
19. Ховд	0	0	0	0.0	0.0	0.0	0	0	0	0	0.0	0.0	0.0	0						
20. Хөвсгөл	0	0	0	0.0	0.0	0.0	0	0	0	0	0.0	0.0	0.0	0						
21. Хэнтий	0	0	0	0.0	0.0	0.0	0	0	0	0	0.0	0.0	0.0	0						
<b>Аймгийн дүн</b>	<b>1</b>	<b>0</b>	<b>3</b>	<b>0.0</b>	<b>0.0</b>	<b>0.0</b>	<b>0</b>	<b>0</b>	<b>0</b>	<b>0</b>	<b>0.0</b>	<b>0.0</b>	<b>0.0</b>	<b>0</b>						
22. Улаанбаатар	1	1	3	0.0	0.0	0.0	0	0	0	0	0.0	0.0	0.0	0						
<b>Улсын дүн</b>	<b>2</b>	<b>1</b>	<b>7</b>	<b>0.0</b>	<b>0.0</b>	<b>0.0</b>	<b>0</b>	<b>0</b>	<b>0</b>	<b>0</b>	<b>0.0</b>	<b>0.0</b>	<b>0.0</b>	<b>0</b>						

#### 4. Бэлгийн замаар дамжих халдварт өвчин

Аймаг хот	А50-А53 Тэмбүү /Syphilis/										А54 Гонококкт халдвар /Gonococcal infection/																			
	Өвчлөл					10 000 хүн амд					Trade up					Өвчлөл					10 000 хүн амд					Trade up				
	2021 онд	2022 онд	5 жилийн дундаж	2021 онд	2022 онд	5 жилийн дундаж	2021 онд	2022 онд	5 жилийн дундаж	2021 онд	2022 онд	5 жилийн дундаж	2021 онд	2022 онд	5 жилийн дундаж	2021 онд	2022 онд	5 жилийн дундаж	2021 онд	2022 онд	5 жилийн дундаж	2021 онд	2022 онд	5 жилийн дундаж	2021 онд	2022 онд	5 жилийн дундаж	2021 онд	2022 онд	5 жилийн дундаж
1. Архангай	43	101	69	19	1.1	0.7	1.8	0	7.2	0	14	4	11	45	6.4	1.0	4.2	0	1.2	0	71	11	45	6.4	1.0	4.2	0	1.2	0	
2. Баян-Өлгий	72	8	103	103	8.1	11.6	11.7	0	11.7	0	68	149	139	7.6	16.7	15.8	0	15.8	0	68	149	139	7.6	16.7	15.8	0	15.8	0		
3. Баянхонгор	11	9	21	21	1.8	1.5	3.4	0	3.4	0	10	6	12	1.6	1.0	1.9	0	1.9	0	10	6	12	1.6	1.0	1.9	0	1.9	0		
4. Булган	25	14	43	43	4.3	2.4	7.4	0	7.4	0	13	4	15	2.3	0.7	2.6	0	2.6	0	13	4	15	2.3	0.7	2.6	0	2.6	0		
5. Говь-Алтай	1	10	13	13	0.6	5.5	7.6	1	7.6	1	1	6	10	0.6	3.3	5.9	0	5.9	0	1	6	10	0.6	3.3	5.9	0	5.9	0		
6. Говьсүмбэр	61	39	63	63	5.7	3.6	5.9	0	5.9	0	10	33	26	0.9	3.1	2.4	0	2.4	0	10	33	26	0.9	3.1	2.4	0	2.4	0		
7. Дархан-Уул	36	33	52	52	5.1	4.6	7.4	0	7.4	0	79	98	101	11.1	13.7	14.3	0	14.3	0	79	98	101	11.1	13.7	14.3	0	14.3	0		
8. Дорноговь	51	23	83	83	6.1	2.7	10.2	0	10.2	0	299	282	361	36.0	33.7	44.3	0	44.3	0	299	282	361	36.0	33.7	44.3	0	44.3	0		
9. Дорнод	22	27	35	35	4.7	5.8	7.4	0	7.4	0	21	8	19	4.5	1.7	4.2	0	4.2	0	21	8	19	4.5	1.7	4.2	0	4.2	0		
10. Дундговь	9	6	33	33	1.2	0.8	4.5	0	4.5	0	49	61	81	6.7	8.4	11.1	0	11.1	0	49	61	81	6.7	8.4	11.1	0	11.1	0		
11. Завхан	47	46	68	68	4.4	4.2	6.4	0	6.4	0	37	20	28	3.4	1.8	2.6	0	2.6	0	37	20	28	3.4	1.8	2.6	0	2.6	0		
12. Орхон	72	69	102	102	6.2	6.0	8.7	0	8.7	0	19	45	44	1.6	3.9	3.8	0	3.8	0	19	45	44	1.6	3.9	3.8	0	3.8	0		
13. Өвөрхангай	32	30	43	43	4.5	4.2	6.3	0	6.3	0	12	15	28	1.7	2.1	4.2	0	4.2	0	12	15	28	1.7	2.1	4.2	0	4.2	0		
14. Өмнөговь	41	21	68	68	6.4	3.2	11.0	0	11.0	0	39	23	44	6.1	3.6	7.0	0	7.0	0	39	23	44	6.1	3.6	7.0	0	7.0	0		
15. Сүхбаатар	29	19	88	88	2.7	1.7	8.0	0	8.0	0	20	34	47	1.8	3.1	4.2	0	4.2	0	20	34	47	1.8	3.1	4.2	0	4.2	0		
16. Сэлэнгэ	58	25	38	38	6.2	2.7	4.1	0	4.1	0	40	8	27	4.3	0.9	2.9	0	2.9	0	40	8	27	4.3	0.9	2.9	0	2.9	0		
17. Төв	31	15	58	58	3.7	1.8	6.9	0	6.9	0	33	39	54	4.0	4.6	6.5	0	6.5	0	33	39	54	4.0	4.6	6.5	0	6.5	0		
18. Увс	62	41	77	77	6.8	4.5	8.7	0	8.7	0	31	7	25	3.4	0.8	2.8	0	2.8	0	31	7	25	3.4	0.8	2.8	0	2.8	0		
19. Ховд	107	79	187	187	7.9	5.8	14.0	0	14.0	0	200	497	369	14.7	36.3	27.4	0	27.4	0	200	497	369	14.7	36.3	27.4	0	27.4	0		
20. Хөвсгөл	46	15	53	53	5.9	1.9	6.9	0	6.9	0	15	16	26	1.9	2.0	3.3	0	3.3	0	15	16	26	1.9	2.0	3.3	0	3.3	0		
21. Хэнтий	868	733	1316	1316	4.9	4.1	7.6	1	7.6	1	1081	1366	1511	6.1	7.7	8.6	0	8.6	0	1081	1366	1511	6.1	7.7	8.6	0	8.6	0		
Аймгийн дүн	1126	1250	1489	1489	7.0	7.6	9.7	1	9.7	1	499	632	842	3.1	3.9	5.5	0	5.5	0	499	632	842	3.1	3.9	5.5	0	5.5	0		
22. Улаанбаатар	1994	1983	2805	2805	5.9	5.8	8.6	2	8.6	2	1580	1998	2353	4.7	5.9	7.2	0	7.2	0	1580	1998	2353	4.7	5.9	7.2	0	7.2	0		
Улсын дүн																														

Аймаг хот	A59 Трихомониаз/Trichomoniasis/										B20-B24 ХДХВ/ДОХ /HIV/AIDS/																			
	Өвчлөл					10 000 хун амд					Шдэг					Өвчлөл					10 000 хун амд					Шдэг				
	2021 онд	2022 онд	5 жилийн дундаж	2021 онд	2022 онд	5 жилийн дундаж	2021 онд	2022 онд	5 жилийн дундаж	2021 онд	2022 онд	5 жилийн дундаж	2021 онд	2022 онд	5 жилийн дундаж	2021 онд	2022 онд	5 жилийн дундаж	2021 онд	2022 онд	5 жилийн дундаж	2021 онд	2022 онд	5 жилийн дундаж	2021 онд	2022 онд	5 жилийн дундаж			
1. Архангай	15	15	29	1.6	1.6	3.0	0	0	0	0	0	0	0	0	0	0	0	0	0	0	0	0	0	0	0	0	0			
2. Баян-Өлгий	15	5	16	1.4	0.4	1.5	0	0	0	0	0	0	0	0	0	0	0	0	0	0	0	0	0	0	0	0	0			
3. Баянхонгор	318	251	273	35.7	28.2	30.9	0	0	0	0	0	0	0	0	0	0	0	0	0	0	0	0	0	0	0	0	0			
4. Булган	73	27	72	11.8	4.4	11.6	0	0	0	0	0	0	0	0	0	0	0	0	0	0	0	0	0	0	0	0	0			
5. Говь-Алтай	6	1	6	1.0	0.2	1.0	0	0	0	0	0	0	0	0	0	0	0	0	0	0	0	0	0	0	0	0	0			
6. Говьсүмбэр	1	4	8	0.6	2.2	4.4	0	0	0	0	0	0	0	0	0	0	0	0	0	0	0	0	0	0	0	0	0			
7. Дархан-Уул	50	33	48	4.7	3.1	4.5	0	0	0	0	0	0	0	0	0	0	0	0	0	0	0	0	0	0	0	0	0			
8. Дорноговь	26	21	44	3.7	2.9	6.3	0	0	0	0	0	0	0	0	0	0	0	0	0	0	0	0	0	0	0	0	0			
9. Дорнод	89	191	181	10.7	22.8	22.2	0	0	0	0	0	0	0	0	0	0	0	0	0	0	0	0	0	0	0	0	0			
10. Дундговь	23	1	19	4.9	0.2	4.0	0	0	0	0	0	0	0	0	0	0	0	0	0	0	0	0	0	0	0	0	0			
11. Завхан	2	8	7	0.3	1.1	1.0	0	0	0	0	0	0	0	0	0	0	0	0	0	0	0	0	0	0	0	0	0			
12. Орхон	21	31	44	1.9	2.9	4.2	0	0	0	0	0	0	0	0	0	0	0	0	0	0	0	0	0	0	0	0	0			
13. Өвөрхангай	1	3	35	0.1	0.3	3.0	0	0	0	0	0	0	0	0	0	0	0	0	0	0	0	0	0	0	0	0	0			
14. Өмнөговь	23	16	38	3.3	2.2	5.6	0	0	0	0	0	0	0	0	0	0	0	0	0	0	0	0	0	0	0	0	0			
15. Сүхбаатар	40	48	38	6.3	7.4	6.1	0	0	0	0	0	0	0	0	0	0	0	0	0	0	0	0	0	0	0	0	0			
16. Сэлэнгэ	86	62	102	7.9	5.7	9.3	0	0	0	0	0	0	0	0	0	0	0	0	0	0	0	0	0	0	0	0	0			
17. Төв	28	46	39	3.0	4.9	4.2	0	0	0	0	0	0	0	0	0	0	0	0	0	0	0	0	0	0	0	0	0			
18. Увс	15	13	26	1.8	1.5	3.2	0	0	0	0	0	0	0	0	0	0	0	0	0	0	0	0	0	0	0	0	0			
19. Ховд	32	32	46	3.5	3.5	5.1	0	0	0	0	0	0	0	0	0	0	0	0	0	0	0	0	0	0	0	0	0			
20. Хөвсгөл	54	21	58	4.0	1.5	4.4	0	0	0	0	0	0	0	0	0	0	0	0	0	0	0	0	0	0	0	0	0			
21. Хэнтий	16	16	30	2.0	2.0	3.9	0	0	0	0	0	0	0	0	0	0	0	0	0	0	0	0	0	0	0	0	0			
<b>Аймгийн дүн</b>	<b>934</b>	<b>845</b>	<b>1159</b>	<b>5.3</b>	<b>4.8</b>	<b>6.6</b>	<b>0</b>	<b>0</b>	<b>0</b>	<b>0</b>	<b>0</b>	<b>0</b>	<b>0</b>	<b>0</b>	<b>0</b>	<b>0</b>	<b>0</b>	<b>0</b>	<b>0</b>	<b>0</b>	<b>0</b>	<b>0</b>	<b>0</b>	<b>0</b>	<b>0</b>	<b>0</b>	<b>0</b>			
22. Улаанбаатар	425	582	810	2.7	3.6	5.3	0	0	0	0	0	0	0	0	0	0	0	0	0	0	0	0	0	0	0	0	0			
<b>Улсын дүн</b>	<b>1359</b>	<b>1427</b>	<b>1968</b>	<b>4.0</b>	<b>4.2</b>	<b>6.0</b>	<b>0</b>	<b>0</b>	<b>0</b>	<b>0</b>	<b>0</b>	<b>0</b>	<b>0</b>	<b>0</b>	<b>0</b>	<b>0</b>	<b>0</b>	<b>0</b>	<b>0</b>	<b>0</b>	<b>0</b>	<b>0</b>	<b>0</b>	<b>0</b>	<b>0</b>	<b>0</b>	<b>0</b>			

## 5. Цусаар дамжих халдварт өвчин

Аймаг хот	B16 Вируст гепатит В /Acute hepatitis В/										B17.1 Вируст гепатит С /Acute hepatitis С/									
	Өвчлөл			10000 хүн амд			Тасаргал	Өвчлөл			10000 хүн амд			Тасаргал						
	2021 онд	2022 онд	5 жилийн дундаж	2021 онд	2022 онд	5 жилийн дундаж		2021 онд	2022 онд	5 жилийн дундаж	2021 онд	2022 онд	5 жилийн дундаж							
1. Архангай	1	0	1	0.1	0.0	0.1	0	0	0	0	0	0	0.0	0.0	0					
2. Баян-Өлгий	0	5	4	0.0	0.4	0.4	0	0	0	0	0	0	0.0	0.0	0					
3. Баянхонгор	1	0	4	0.1	0.0	0.4	0	2	2	2	2	0.2	0.2	0.2	0					
4. Булган	0	2	1	0.0	0.3	0.1	0	0	2	1	1	0.0	0.3	0.1	0					
5. Говь-Алтай	3	0	1	0.5	0.0	0.1	0	0	0	0	0	0.0	0.0	0.0	0					
6. Говьсүмбэр	0	1	0	0.0	0.6	0.2	0	0	2	0	0	0.0	1.1	0.2	0					
7. Дархан-Уул	3	2	2	0.3	0.2	0.2	0	0	2	1	1	0.0	0.2	0.1	0					
8. Дорноговь	0	0	2	0.0	0.0	0.3	0	0	1	0	0	0.0	0.1	0.0	0					
9. Дорнод	0	0	1	0.0	0.0	0.2	0	1	0	0	0	0.1	0.0	0.0	0					
10. Дундговь	1	1	1	0.2	0.2	0.3	0	0	0	0	0	0.0	0.0	0.0	0					
11. Завхан	0	1	1	0.0	0.1	0.2	0	0	0	0	0	0.0	0.0	0.0	0					
12. Орхон	0	0	2	0.0	0.0	0.2	0	0	0	0	1	0.0	0.0	0.1	0					
13. Өвөрхангай	0	2	3	0.0	0.2	0.2	0	0	1	0	0	0.0	0.1	0.0	0					
14. Өмнөговь	0	2	2	0.0	0.3	0.3	0	0	0	0	0	0.0	0.0	0.1	0					
15. Сүхбаатар	2	2	1	0.3	0.3	0.2	0	0	0	0	0	0.0	0.0	0.0	0					
16. Сэлэнгэ	0	0	1	0.0	0.0	0.1	0	0	0	0	0	0.0	0.0	0.0	0					
17. Төв	2	0	1	0.2	0.0	0.1	0	0	0	0	0	0.0	0.0	0.0	0					
18. Увс	1	0	3	0.1	0.0	0.3	0	5	0	3	0.6	0.0	0.0	0.3	0					
19. Ховд	0	3	3	0.0	0.3	0.3	0	0	2	1	0.0	0.2	0.1	0.1	0					
20. Хөвсгөл	1	2	3	0.1	0.1	0.2	0	0	2	1	0.0	0.1	0.1	0.1	0					
21. Хэнтий	1	1	2	0.1	0.1	0.2	0	0	1	1	0.0	0.1	0.1	0.1	0					
<b>Аймгийн дүн</b>	<b>16</b>	<b>24</b>	<b>38</b>	<b>0.1</b>	<b>0.1</b>	<b>0.2</b>	<b>0</b>	<b>8</b>	<b>15</b>	<b>12</b>	<b>0.0</b>	<b>0.1</b>	<b>0.1</b>	<b>0.1</b>	<b>0</b>					
22. Улаанбаатар	12	31	42	0.1	0.2	0.3	0	7	23	22	0.0	0.1	0.2	0.2	0					
<b>Улсын дүн</b>	<b>28</b>	<b>55</b>	<b>80</b>	<b>0.1</b>	<b>0.2</b>	<b>0.3</b>	<b>0</b>	<b>15</b>	<b>38</b>	<b>34</b>	<b>0.0</b>	<b>0.1</b>	<b>0.1</b>	<b>0.1</b>	<b>0</b>					

## 6. Бусад халдварт өвчин

Аймаг хот	А33-А35 Татран/Tetanus/					B35-B49 Мөөгөнцөргөх /Mucoses/					
	Өвчлөл			10 000 хүн амд		Өвчлөл			10 000 хүн амд		Нас баралт
	2021 онд	2022 онд	5 жилийн дундаж	2021 онд	2022 онд	5 жилийн дундаж	2021 онд	2022 онд	5 жилийн дундаж		
1. Архангай	0	0	0	0.0	0.0	0	0	0	0.0	0.0	0
2. Баян-Өлгий	0	0	0	0.0	0.0	0	0	0	0.0	0.0	0
3. Баянхонгор	0	0	0	0.0	0.0	0	19	12	2.1	1.3	2.3
4. Булган	0	0	0	0.0	0.0	0	13	10	2.1	1.6	2.6
5. Говь-Алтай	0	0	0	0.0	0.0	0	4	0	3	0.7	0.4
6. Говьсүмбэр	0	0	0	0.0	0.0	0	0	1	0	0.6	0.1
7. Дархан-Уул	0	0	0	0.0	0.0	0	35	37	4.0	3.4	3.7
8. Дорноговь	0	0	0	0.0	0.0	0	32	22	17	4.5	3.1
9. Дорнод	0	0	0	0.0	0.0	0	0	0	1	0.0	0.2
10. Дундговь	0	0	0	0.0	0.0	0	0	0	0	0.0	0.0
11. Завхан	0	0	0	0.0	0.0	0	15	44	27	2.1	6.0
12. Орхон	0	0	0	0.0	0.0	0	55	231	86	5.1	21.2
13. Өвөрхангай	0	0	0	0.0	0.0	0	0	0	0	0.0	0.0
14. Өмнөговь	0	0	0	0.0	0.0	0	108	7	27	15.3	1.0
15. Сүхбаатар	0	0	0	0.0	0.0	0	0	0	0	0.0	0.0
16. Сэлэнгэ	0	0	0	0.0	0.0	0	0	0	0	0.0	0.0
17. Төв	0	0	0	0.0	0.0	0	50	35	39	5.4	3.7
18. Увс	0	0	0	0.0	0.0	0	0	0	0	0.0	0.0
19. Ховд	0	0	0	0.0	0.0	0	24	30	32	2.7	3.3
20. Хөвсгөл	0	0	0	0.0	0.0	0	0	0	1	0.0	0.1
21. Хэнтий	0	0	0	0.0	0.0	0	0	0	0	0.0	0.0
<b>Аймгийн дүн</b>	<b>0</b>	<b>0</b>	<b>0</b>	<b>0.0</b>	<b>0.0</b>	<b>0</b>	<b>355</b>	<b>429</b>	<b>309</b>	<b>2.0</b>	<b>2.4</b>
22. Улаанбаатар	0	0	0	0.0	0.0	0	266	276	622	1.7	4.1
<b>Улсын дүн</b>	<b>0</b>	<b>0</b>	<b>0</b>	<b>0.0</b>	<b>0.0</b>	<b>0</b>	<b>621</b>	<b>705</b>	<b>931</b>	<b>1.8</b>	<b>2.1</b>
											<b>2.8</b>

Аймаг хот	Р36 Нярайн бактерт үжил /Bacterial sepsis of newborn/										B50 Хумжаа /Malaria/									
	Өвчлөл				10 000 хүн амд				Нас баралт	Өвчлөл				10 000 хүн амд				Нас баралт		
	2021 онд	2022 онд	5 жилийн дундаж	2021 онд	2022 онд	5 жилийн дундаж	2021 онд	2022 онд		5 жилийн дундаж	2021 онд	2022 онд	5 жилийн дундаж	2021 онд	2022 онд	5 жилийн дундаж				
1. Архангай	0	0	0	0.0	0.0	0.0	0	0	0	0	0	0	0	0.0	0.0	0.0	0	0	0	
2. Баян-Өлгий	2	1	2	0.2	0.1	0.2	1	0	0	0	0	0	0	0.0	0.0	0.0	0	0	0	
3. Баянхонгор	0	0	0	0.0	0.0	0.0	0	0	0	0	0	0	0	0.0	0.0	0.0	0	0	0	
4. Булган	0	0	0	0.0	0.0	0.0	0	0	0	0	0	0	0	0.0	0.0	0.0	0	0	0	
5. Говь-Алтай	0	0	0	0.0	0.0	0.0	0	0	0	0	0	0	0	0.0	0.0	0.0	0	0	0	
6. Говьсүмбэр	0	0	0	0.0	0.0	0.0	0	0	0	0	0	0	0	0.0	0.0	0.0	0	0	0	
7. Дархан-Уул	0	0	0	0.0	0.0	0.0	0	0	0	0	0	0	0	0.0	0.0	0.0	0	0	0	
8. Дорноговь	0	0	0	0.0	0.0	0.0	0	0	0	0	0	0	0	0.0	0.0	0.0	0	0	0	
9. Дорнод	0	0	0	0.0	0.0	0.0	0	0	0	0	0	0	0	0.0	0.0	0.0	0	0	0	
10. Дундговь	0	0	0	0.0	0.0	0.0	0	0	0	0	0	0	0	0.0	0.0	0.0	0	0	0	
11. Завхан	0	0	0	0.0	0.0	0.0	0	0	0	0	0	0	0	0.0	0.0	0.0	0	0	0	
12. Орхон	0	0	0	0.0	0.0	0.0	0	0	0	0	0	0	0	0.0	0.0	0.0	0	0	0	
13. Өвөрхангай	0	0	0	0.0	0.0	0.0	0	0	0	0	0	0	0	0.0	0.0	0.0	0	0	0	
14. Өмнөговь	0	0	0	0.0	0.0	0.0	0	0	0	0	0	0	0	0.0	0.0	0.0	0	0	0	
15. Сүхбаатар	0	0	0	0.0	0.0	0.0	0	0	0	0	0	0	0	0.0	0.0	0.0	0	0	0	
16. Сэлэнгэ	0	0	0	0.0	0.0	0.0	0	0	0	0	0	0	0	0.0	0.0	0.0	0	0	0	
17. Төв	0	0	0	0.0	0.0	0.0	0	0	0	0	0	0	0	0.0	0.0	0.0	0	0	0	
18. Увс	0	0	1	0.0	0.0	0.1	0	0	0	0	0	0	0	0.0	0.0	0.0	0	0	0	
19. Ховд	0	0	0	0.0	0.0	0.0	0	0	0	0	0	0	0	0.0	0.0	0.0	0	0	0	
20. Хөвсгөл	0	0	0	0.0	0.0	0.0	0	0	0	0	0	0	0	0.0	0.0	0.0	0	0	0	
21. Хэнтий	0	0	0	0.0	0.0	0.0	0	0	0	0	0	0	0	0.0	0.0	0.0	0	0	0	
<b>АЙМГИЙН ДҮН</b>	<b>2</b>	<b>1</b>	<b>4</b>	<b>0.0</b>	<b>0.0</b>	<b>0.0</b>	<b>1</b>	<b>0</b>	<b>0</b>	<b>0</b>	<b>0</b>	<b>0</b>	<b>0</b>	<b>0.0</b>	<b>0.0</b>	<b>0.0</b>	<b>0</b>	<b>0</b>	<b>0</b>	
22. Улаанбаатар	4	0	2	0.0	0.0	0.0	0	0	0	0	0	0	0	0.0	0.0	0.0	0	0	0	
<b>Улсын дүн</b>	<b>6</b>	<b>1</b>	<b>6</b>	<b>0.0</b>	<b>0.0</b>	<b>0.0</b>	<b>1</b>	<b>0</b>	<b>0</b>	<b>0</b>	<b>0</b>	<b>0</b>	<b>0</b>	<b>0.0</b>	<b>0.0</b>	<b>0.0</b>	<b>0</b>	<b>0</b>	<b>0</b>	



Аймаг хот	COVID-19 Коронавируст халдвар /Coronavirus disease/						A50 Төрөлхийн тэмбүү /Congenital syphilis/							
	Өвчлөл			10 000 хун амд			Өвчлөл			100 000 амьд төрөгчд				
	2021 онд	2022 онд	5 жилийн дундаж	2021 онд	2022 онд	5 жилийн дундаж	2021 онд	2022 онд	5 жилийн дундаж	2021 онд	2022 онд	5 жилийн дундаж	Тасаргал	
1. Архангай	1520	4360	1176	161.6	462.8	124.9	3	0	0	0	0.0	0.0	24.6	0
2. Баян-Өлгий	272	2037	462	24.6	180.5	41.0	0	0	0	0	0.0	0.0	0.0	0
3. Баянхонгор	2097	5869	1593	235.7	659.1	179.0	2	0	0	0	0.0	0.0	0.0	0
4. Булган	873	2420	659	140.9	390.7	106.3	2	0	0	0	0.0	0.0	102.6	0
5. Говь-Алтай	1810	5700	1502	313.8	985.9	259.9	3	0	0	0	0.0	0.0	0.0	0
6. Говьсүмбэр	386	2218	521	214.9	1222.0	287.4	1	0	1	0	0.0	591.7	92.7	1
7. Дархан-Уул	2271	1293	713	212.4	120.0	66.5	3	0	0	0	0.0	0.0	0.0	0
8. Дорноговь	42	7149	1438	5.9	1000.5	201.3	4	0	0	0	0.0	0.0	30.3	0
9. Дорнод	620	5515	1227	74.6	658.5	146.6	0	0	0	1	0.0	0.0	65.9	0
10. Дундговь	791	2721	702	168.4	579.9	149.7	2	1	0	0	214.1	0.0	91.4	0
11. Завхан	1022	5964	1397	140.5	820.0	192.1	4	0	0	0	0.0	0.0	30.0	0
12. Орхон	2782	3816	1320	258.2	351.0	121.8	0	1	1	2	79.6	94.1	145.2	0
13. Өвөрхангай	1276	4638	1183	110.3	400.8	102.2	1	0	0	0	0.0	0.0	36.5	0
14. Өмнөговь	0	12262	2452	0.0	1709.7	341.9	4	0	0	0	0.0	0.0	0.0	0
15. Сүхбаатар	1081	3408	898	169.4	527.0	139.3	3	1	0	0	141.0	0.0	31.3	0
16. Сэлэнгэ	432	6410	1368	39.5	588.7	125.7	2	0	0	0	0.0	0.0	0.0	0
17. Төв	2447	6092	1708	262.7	651.8	182.9	8	1	1	0	173.0	248.1	75.7	0
18. Увс	833	4319	1030	99.7	513.6	122.7	1	0	0	0	0.0	0.0	0.0	0
19. Ховд	876	6289	1433	96.8	690.1	157.4	2	0	0	0	0.0	0.0	19.1	0
20. Хөвсгөл	1189	3290	896	87.6	240.5	65.6	9	0	1	1	0.0	92.9	45.5	0
21. Хэнтий	1090	3587	935	139.4	454.2	118.7	0	1	0	0	124.1	0.0	52.9	0
<b>АЙМГИЙН ДҮН</b>	<b>23710</b>	<b>99357</b>	<b>24613</b>	<b>134.7</b>	<b>561.1</b>	<b>139.2</b>	<b>54</b>	<b>5</b>	<b>4</b>	<b>6</b>	<b>27.7</b>	<b>28.7</b>	<b>35.8</b>	<b>1</b>
22. Улаанбаатар	89960	147345	47505	563.2	898.9	292.7	78	7	4	14	37.7	24.6	75.9	1
<b>Улсын дүн</b>	<b>113670</b>	<b>246702</b>	<b>72118</b>	<b>338.6</b>	<b>723.5</b>	<b>212.5</b>	<b>132</b>	<b>12</b>	<b>8</b>	<b>21</b>	<b>32.8</b>	<b>26.5</b>	<b>56.8</b>	<b>2</b>

**Лавлагаа шатлалын эмнэлгүүд, НЭМГ-ын харъяа эрүүл мэндийн байгууллагуудын эмнэлгийн тусламж үйлчилгээний зарим үзүүлэлт /2022 оны эхний 6 сарын байдлаар/**

№	Эмнэлгийн нэр	Нийт нас баралт	Үүнээс эмнэлгийн нас баралт	Эмнэлэгт хоног болоогүй нас баралт	Эхийн эндэгдэл	1 хүртэлх насны хүүхдийн эндэгдэл	Эрэгтэй	Нас баралт			5 хүртэлх насны хүүхдийн эндэгдэл	Үүнээс эрэгтэй
								Үүнээс				
								0-6 хоногтой	7-28 хоногтой	29-өөс Дээш хоногтой		
1	УНТЭ	229	229	42	0	0	0	0	0	0	0	0
2	УХТЭ	117	117	29	0	0	0	0	0	0	0	0
3	УГТЭ	221	221	50	0	2	1	0	0	2	3	1
4	ЭХЭМҮТ	184	184	8	0	143	86	68	30	45	158	95
5	ХӨСҮТ	93	93	6	0	0	0	0	0	0	2	1
6	ХСУТ	125	125	27	0	0	0	0	0	0	0	0
7	ГССҮТ	117	117	29	0	2	2	0	0	2	5	4
8	АӨСҮТ	1	1	0	0	0	0	0	0	0	0	0
9	СЭМҮТ	7	7	0	0	0	0	0	0	0	0	0
10	Хүүхдийн төв сувилал	0	0	0	0	0	0	0	0	0	0	0
11	УАУТХ	1	1	0	0	0	0	0	0	0	0	0
12	ШШУХ	1027	0	0	1	6	3	0	0	6	10	4
13	Геронтологийн үндэсний төв	0	0	0	0	0	0	0	0	0	0	0
14	Нийслэлийн эрүүл мэндийн газар	2139	475	112	0	23	15	4	3	16	37	24
15	Монгол Японы сургалтын эмнэлэг	15	15	1	0	0	0	0	0	0	0	0
16	Эх, нярай, эмэгтэйчүүдийн үндэсний төв-2	13	13	3	2	7	3	7	0	0	8	4
17	Өргөө амаржих газар	6	6	1	0	6	4	5	1	0	6	4
18	Хүрээ амаржих газар	3	3	0	0	3	1	3	0	0	3	1
19	Амгалан амаржих газар	10	10	1	1	9	8	6	3	0	9	8
20	ЭМЯ-ны зөвшөөрөлтэй хувийн эмнэлгүүд	119	119	18	0	2	1	1	0	1	4	3
21	<b>Бүгд</b>	<b>4427</b>	<b>1736</b>	<b>327</b>	<b>4</b>	<b>203</b>	<b>124</b>	<b>94</b>	<b>37</b>	<b>72</b>	<b>245</b>	<b>149</b>

**Лавлагаа шатлалын эмнэлгүүд, НЭМГ-ын харъяа эрүүл мэндийн байгууллагуудын эмнэлгийн тусламж үйлчилгээний зарим үзүүлэлт /2022 оны эхний 6 сарын байдлаар/**

№	Эмнэлгийн нэр	Хорт хавдарын нас баралт	Осол, гэмтлийн нас баралт	Эмнэлгт хэвтсэн хүний тоо	Эмнэлгээс гарсан хүний тоо	Өвчтөн илгээх хуудсаар хэвтсэн хүний тоо			ЮНХО	Түргэн тусламжийн дуудлага		
						Бүд	Улаанбаатар хотоос	Хөдөө орон нутгаас		Бүд	Үүнээс: алсын дуудлага	Осол, гэмтлийн дуудлага
1	УНТЭ	41	7	11449	10957	8787	4489	4298	65409	14	14	0
2	УХТЭ	14	0	7490	7290	1804	0	1804	45429	0	0	0
3	УГТЭ	11	1	12280	11956	935	0	935	79482	0	0	0
4	ЭХЭМҮТ	14	1	18879	18508	1499	790	709	116616	0	0	0
5	ХӨСҮТ	0	0	7699	7608	0	0	0	70126	1711	0	0
6	ХСҮТ	122	0	5224	5013	1859	912	947	31140	0	0	0
7	ГССҮТ	0	115	8982	8710	126	54	72	64091	47	47	47
8	АӨСҮТ	0	0	2272	2236	0	0	0	18380	0	0	0
9	СЭМҮТ	0	0	5203	4887	151	65	86	100035	0	0	0
10	Хүүхдийн төв сувилал	0	0	521	502	0	0	0	7955	0	0	0
11	УАУТХ	0	0	3019	2966	2780	2068	712	21194	0	0	0
12	ШШҮХ	3	748	0	0	0	0	0	0	0	0	0
13	Геронтологийн үндэсний төв	0	0	0	0	0	0	0	0	0	0	0
14	Нийслэлийн эрүүл мэндийн газар	697	71	145961	142743	22749	17525	5224	954662	196683	0	33523
15	Монгол Японы сургалтын эмнэлэг	2	0	2320	2264	0	0	0	13476	0	0	0
16	Эх, нярай, эмэгтэйчүүдийн үндэсний төв-2	0	0	15240	15540	0	0	0	111218	0	0	0
17	Өргөө амаржих газар	0	0	10326	10650	1721	1721	0	56237	0	0	0
18	Хүрээ амаржих газар	0	0	3202	3506	522	522	0	12155	0	0	0
19	Амгалан амаржих газар	0	0	6596	6511	1934	1934	0	33041	0	0	0
20	ЭМЯ-ны зөвшөөрөлтэй хувийн эмнэлгүүд	75	0	30314	29311	4588	2802	1786	163338	0	0	0
<b>21</b>	<b>Бүгд</b>	<b>979</b>	<b>943</b>	<b>296977</b>	<b>291158</b>	<b>49455</b>	<b>32882</b>	<b>16573</b>	<b>1963984</b>	<b>198455</b>	<b>61</b>	<b>33570</b>

**Лавлагаа шатлалын эмнэлгүүд, НЭМГ-ын харъяа эрүүл мэндийн байгууллагуудын эмнэлгийн тусламж үйлчилгээний зарим үзүүлэлт /2022 оны эхний 6 сарын байдлаар/**

№	Эмнэлгийн нэр	Нийт үзлэгт эзлэх хувь					Өвчтөн илгээх хуудсаар хэвтсэн хүний тоо	Дундаж ор хоног	Эмнэлэгт хоног болоогүй нас баралтын эзлэх хувь
		Урьдчилан сэргийлэх үзлэг	Өвчний учир амбулаторт	Идэвхитэй хяналт	Гэрийн үзлэг	Улаанбаатар хотоос			
1	УНТЭ	5.9	94.1	0.0	0.0	51.1	48.9	6.0	18.3
2	УХТЭ	0.8	94.7	4.5	0.0	0.0	100.0	6.2	24.8
3	УГТЭ	0.8	99.2	0.0	0.0	0.0	100.0	6.6	22.6
4	ЭХЭМҮТ	0.3	90.8	8.9	0.0	52.7	47.3	6.3	4.3
5	ХӨСҮТ	3.9	95.7	0.4	0.1	0.0	0.0	9.2	6.5
6	ХСҮТ	1.5	98.5	0.0	0.0	49.1	50.9	6.2	21.6
7	ГССҮТ	0.0	100.0	0.0	0.0	42.9	57.1	7.4	24.8
8	АӨСҮТ	0.0	100.0	0.0	0.0	0.0	0.0	8.2	0.0
9	СЭМҮТ	15.9	60.1	24.0	0.0	43.0	57.0	20.5	0.0
10	Хүүхдийн төв сувилал	0.0	100.0	0.0	0.0	0.0	0.0	15.8	0.0
11	УАУГХ	0.7	99.3	0.0	0.0	74.4	25.6	7.1	0.0
12	ШШУХ	0.0	100.0	0.0	0.0	0.0	0.0	0.0	0.0
13	Геронтологийн үндэсний төв	7.5	91.1	0.0	1.5	0.0	0.0	0.0	0.0
14	Нийслэлийн эрүүл мэндийн газар	28.0	52.5	6.8	12.7	77.0	23.0	6.7	23.6
15	Монгол Японы сургалтын эмнэлэг	4.4	95.5	0.0	0.0	0.0	0.0	6.0	6.7
16	Эх, нярай, эмэгтэйчүүдийн үндэсний төв-2	6.3	91.3	2.4	0.0	0.0	0.0	7.2	23.1
17	Өргөө амаржих газар	0.0	100.0	0.0	0.0	100.0	0.0	5.3	16.7
18	Хүрээ амаржих газар	0.0	100.0	0.0	0.0	100.0	0.0	3.5	0.0
19	Амгалан амаржих газар	0.0	95.4	4.6	0.0	100.0	0.0	5.1	10.0
20	ЭМЯ-ны зөвшөөрөлтэй хувийн эмнэлгүүд	9.9	89.7	0.3	0.0	61.1	38.9	5.6	15.1
21	<b>Бүгд</b>	<b>22.3</b>	<b>62.6</b>	<b>5.6</b>	<b>9.5</b>	<b>66.5</b>	<b>33.5</b>	<b>6.7</b>	<b>18.8</b>

**Лавлагаа шатлалын эмнэлгүүд, НЭМГ-ын харъяа эрүүл мэндийн байгууллагуудын эмнэлгийн тусламж үйлчилгээний зарим үзүүлэлт /2022 оны эхний 6 сарын байдлаар/**

№	Эмнэлгийн нэр	Нийт үзлэг	Урьдчилан сэргийлэх үзлэг	Өвчний үнр амбулаторт	Идэвхтэй хяналт	Гэрлийн үзлэг	Өвчтөн илгээх хуудсаар хэвтсэн хүний тоо			Эмнэлэгт хэвтсэн хүний тоо	Ор хоног	Нас баралт			Эмнэлгээс гарсан хүний тоо	Эмчлэгдсэн хүний тоо
							Бүгд	Улаанбаатар хотоос	Хөдөө орон нутгаас			Бүгд	Эмэгтгийн нас баралт	Эмнэлэгт хоног болгоогий нас баралт		
1	УНТЭ	183212	10813	172399	0	0	8787	4489	4298	11449	65409	229	229	42	10957	11317.5
2	УХТЭ	85819	697	81265	3856	1	1804	0	1804	7490	45429	117	117	29	7290	7448.5
3	УГТЭ	128238	976	127262	0	0	935	0	935	12280	79482	221	221	50	11956	12228.5
4	ЭХЭМУТ	126325	357	114731	11237	0	1499	790	18879	116616	184	184	8	18508	18785.5	
5	ХӨСУТ	36796	1387	34244	141	24	0	0	7699	70126	93	93	6	7608	7700.0	
6	ХСУТ	65815	981	64834	0	0	1859	912	947	5224	31140	125	125	27	5013	5181.0
7	ГССУТ	122379	3	122376	0	0	126	54	72	8982	64091	117	117	29	8710	8904.5
8	АӨСУТ	46876	2	46864	10	0	0	0	0	2272	18380	1	1	0	2236	2254.5
9	СЭМУТ	35286	5611	21196	8459	0	151	65	86	5203	100035	7	7	0	4887	5048.5
10	Хүүхдийн төв сувилал	437	0	437	0	0	0	0	0	521	7955	0	0	0	502	511.5
11	УАУТХ	8499	61	8438	0	0	2780	2088	712	3019	21194	1	1	0	2966	2993.0
12	ШШУХ	8167	0	8167	0	0	0	0	0	0	1027	0	0	0	0	513.5
13	Геронтологийн үндэсний төв	16522	1231	15047	0	244	0	0	0	0	0	0	0	0	0	0.0
14	Нийслэлийн эрүүл мэндийн газар	4488760	1256484	2354804	307228	570244	22749	17525	5224	145961	954662	2139	475	112	142743	145421.5
15	Монгол Японы сургалтын эмнэлэг	64277	2858	61414	5	0	0	0	0	2320	13476	15	15	1	2264	2299.5
16	Эх, нярай, эмэгтэйчүүдийн үндэсний төв-2	11428	719	10431	278	0	0	0	0	15240	111218	13	13	3	15540	15396.5
17	Өргөө амаржих газар	19355	0	19355	0	0	1721	0	10326	56237	6	6	1	10650	10491.0	
18	Хүрээ амаржих газар	1279	0	1279	0	0	522	522	0	3202	12155	3	3	0	3506	3355.5
19	Амгалан амаржих газар	8115	0	7742	373	0	1934	1934	0	6596	33041	10	10	1	6511	6558.5
20	ЭМЯ-ны зөвшөөрөлтэй хувийн эмнэлгүүд	529691	52676	475104	1778	133	4568	2802	1786	30314	163338	119	119	18	29311	29872.0
21	<b>Бүгд</b>	<b>5986256</b>	<b>1334856</b>	<b>3747389</b>	<b>333365</b>	<b>570646</b>	<b>49455</b>	<b>32882</b>	<b>16573</b>	<b>296977</b>	<b>1963984</b>	<b>4427</b>	<b>1736</b>	<b>327</b>	<b>291158</b>	<b>296281.0</b>

**Лавлагаа шатлалын эмнэлгүүдэд хийгдсэн эмгэг судлалын шинжилгээний үзүүлэлт  
/2022 оны эхний 6 сарын байдлаар/**

№	Эмнэлгийн нэр	Эдийн шинжлэгээ	Эсийн шинжлэгээ	Нийт нас баралт	Задлан шинжилгээ		Задлан шинжилгээний хувь	Задлан шинжилгээний хувь	Үндсэн оноошийн зөрүүний хувь
					Эмгэг судлалын	Шүүх эмнэлгийн			
1	Арьсны өвчин судлалын үндэсний төв	0	0	1	1	0	100.0%	0	0.0%
2	Гэмтэл согог судлалын үндэсний төв	50	1	95	6	81	91.6%	0	0.0%
3	Монгол Японы сургалтын эмнэлэг	2083	1503	14	0	0	0.0%	14	0.0%
4	Сэтгэцийн эрүүл мэндийн үндэсний төв	0	0	6	1	3	66.7%	2	0.0%
5	Уламжлалт анагаах ухаан технологийн хүрээлэн	0	0	0	0	0	0.0%	0	0.0%
6	Улсын гуравдугаар төв эмнэлэг	1415	515	221	107	2	49.3%	112	1.9%
7	Улсын нэгдүгээр төв эмнэлэг	3523	27	229	90	3	40.6%	136	4.4%
8	Улсын хоёрдугаар төв эмнэлэг	2128	594	80	35	0	43.8%	45	0.0%
9	Халдварт өвчин судлалын үндэсний төв	248	135	93	32	0	34.4%	61	9.4%
10	Хавдар судлалын үндэсний төв	2606	2263	64	4	0	6.3%	60	0.0%
11	Хүүхдийн төв сувилал	0	0	0	0	0	0.0%	0	0.0%
12	Эх хүүхдийн эрүүл мэндийн үндэсний төв	3069	298	236	226	5	97.9%	10	4.4%
13	<b>Бүгд</b>	<b>15122</b>	<b>5336</b>	<b>1039</b>	<b>502</b>	<b>94</b>	<b>57.4%</b>	<b>443</b>	<b>3.8%</b>

**Эх үүсвэр: Эмгэг судлалын үндэсний төв**

**ЭМЯ-наас тусгай зөвшөөрөлтэй хувийн эмнэлгүүдийн стационарын тусламж  
үйлчилгээний үзүүлэлтүүд /2022 оны эхний 6 сарын байдлаар/**

№	Эмнэлгийн нэр	Орны тоо	Эмнэлэгт хэвтсэн	Эмнэлгээс гарсан	Ор хоног	Нас барсан	Эмчлэгдсэн хүний тоо	Дундаж ор хоног	Орны эргэлт	Орны фонд ашиглалт	Орны фонд ашиглалтын хувь
А	Б	1	2	3	4	5	6	7	8	9	10
1	Агапе Хоспис	5	0	0	0	0	0.0	0.0	0.0	0.0	0.0
2	Аллерги Мед	50	370	355	2291	0	362.5	6.5	7.3	45.8	27.8
3	Амармед	100	279	287	1369	0	283.0	4.8	2.8	13.7	8.3
4	Асралт мед	100	1477	1404	7938	1	1441.0	5.7	14.4	79.4	48.1
5	Ачит Эх	18	430	430	2959	0	430.0	6.9	23.9	164.4	99.6
6	Ачтан	200	1234	1224	9552	17	1237.5	7.8	6.2	47.8	28.9
7	Аюурвэд	45	251	251	1848	1	251.5	7.4	5.6	41.1	24.9
8	Аюурвэд-Энх	40	654	632	3929	0	643.0	6.2	16.1	98.2	59.5
9	Баяр	30	349	324	2572	0	336.5	7.9	11.2	85.7	52.0
10	Баясгалантай Дэлхий	30	401	401	2449	0	401.0	6.1	13.4	81.6	49.5
11	Болормэлмий	20	1627	1627	2092	0	1627.0	1.3	81.4	104.6	63.4
12	Бриллиант	50	518	458	2589	22	499.0	5.7	10.0	51.8	31.4
13	Гранд Мед	100	2089	2006	10755	2	2048.5	5.4	20.5	107.6	65.2
14	Грийн хоум	13	0	0	0	0	0.0	0.0	0.0	0.0	0.0
15	Гурван Гал	100	1953	1953	9194	0	1953.0	4.7	19.5	91.9	55.7
16	Дархан Детект	35	673	644	4459	0	658.5	6.9	18.8	127.4	77.2
17	Дөрөвдүгээр эмнэлэг	100	632	609	3615	8	624.5	5.9	6.2	36.2	21.9
18	Илизаров	20	0	0	0	0	0.0	0.0	0.0	0.0	0.0
19	Интенсивкэйр	30	529	511	4540	0	520.0	8.9	17.3	151.3	91.7
20	Интермед	90	2675	2606	11080	15	2648.0	4.3	29.4	123.1	74.6
21	Интерферон Альфа	35	789	686	4789	0	737.5	7.0	21.1	136.8	82.9
22	Манба Дацан	80	1032	1013	6904	0	1022.5	6.8	12.8	86.3	52.3
23	Монг-Эм	40	636	626	3621	0	631.0	5.8	15.8	90.5	54.9
24	Мөнгөн гүүр	100	1778	1761	10356	1	1770.0	5.9	17.7	103.6	62.8
25	Найдвар хоспис	15	158	119	1056	36	156.5	8.9	10.4	70.4	42.7
26	Найрамдал	30	446	418	3162	0	432.0	7.6	14.4	105.4	63.9
27	Наранмандал	10	164	164	1331	0	164.0	8.1	16.4	133.1	80.7
28	Нууц Увидас	30	619	536	3564	0	577.5	6.6	19.3	118.8	72.0
29	Отгонтэнгэр	15	84	84	582	0	84.0	6.9	5.6	38.8	23.5
30	Очирваань	50	122	121	656	0	121.5	5.4	2.4	13.1	8.0
31	Сайн сайхан медикал	20	90	88	418	0	89.0	4.8	4.5	20.9	12.7
32	Сон мед	30	217	216	1372	0	216.5	6.4	7.2	45.7	27.7
33	Сондра	10	334	327	709	0	330.5	2.2	33.1	70.9	43.0
34	Сөүл	15	557	543	2254	0	550.0	4.2	36.7	150.3	91.1
35	Топаз	33	1093	1066	6233	0	1079.5	5.8	32.7	188.9	114.5
36	Улаанбаатар Мед	20	1072	1047	6845	0	1059.5	6.5	53.0	342.3	207.4
37	Улаанбаатар-Сонгдо	89	2315	2254	11000	16	2292.5	4.9	25.8	123.6	74.9
38	Элэг	15	130	128	702	0	129.0	5.5	8.6	46.8	28.4
39	ЭмБиЖи	55	537	440	3079	0	488.5	7.0	8.9	56.0	33.9
40	ЭМЖЖ	41	1017	991	4521	0	1004.0	4.6	24.5	110.3	66.8
41	Эндомед	10	129	119	836	0	124.0	7.0	12.4	83.6	50.7
42	Эпимон	30	854	842	6117	0	848.0	7.3	28.3	203.9	123.6
<b>43</b>	<b>Бүгд</b>	<b>1949</b>	<b>30314</b>	<b>29311</b>	<b>163338</b>	<b>119</b>	<b>29872.0</b>	<b>5.6</b>	<b>15.3</b>	<b>83.8</b>	<b>50.8</b>

**ЭМЯ-наас тусгай зөвшөөрөлтэй хувийн эмнэлгүүдийн амбулаторийн тусламж  
үйлчилгээний үзүүлэлтүүд /2022 оны эхний 6 сарын байдлаар/**

№	Эмнэлгийн нэр	Нийт үзлэг	Үүнээс: Эмэгтэй	Урьдчилан сэргийлэх	Өвчний учир амбулаторт	Идэвхитэй хяналт	Гэрийн идэвхитэй үзлэг	Гэрийн дуудлагын үзлэг
A	Б	1	2	3	4	5	6	7
1	Агапе Хоспис	2513	1342	0	2445	0	68	0
2	Айрис	244	197	0	244	0	0	0
3	Аллерги Мед	10671	5449	0	10671	0	0	0
4	Амар мед	215	125	0	215	0	0	0
5	Асралт мед	7564	4089	2311	5253	0	0	0
6	Ачит Эх	569	362	17	552	0	0	0
7	Ачтан	4652	2911	0	4652	0	0	0
8	Аюурвэд-Энх	2253	1355	0	2253	0	0	0
9	Баяр	382	216	0	382	0	0	0
10	Баясалгий	995	960	0	995	0	0	0
11	Баясгалантай Дэлхий	2759	2071	37	2722	0	0	0
12	Болормэлмий	11302	7022	0	11302	0	0	0
13	Бриллиант	1413	947	200	1213	0	0	0
14	Бэст Мед	1083	752	264	819	0	0	0
15	Гипноз мед	4	0	0	4	0	0	0
16	Гоёл Дент	0	0	0	0	0	0	0
17	Гранд Мед	36215	21269	6533	28974	708	0	0
18	Грийн Хоум	0	0	0	0	0	0	0
19	Гурван Гал	40665	24513	177	40488	0	0	0
20	Гэр бүлийн сайн сайхны нийгэмлэг	3466	3452	0	2960	506	0	0
21	Дархан Детект	2148	1275	0	2148	0	0	0
22	Дорны Увидас	384	216	0	384	0	0	0
23	Дөрөвдүгээр эмнэлэг	6507	3504	3406	3101	0	0	0
24	ДЭМА	1199	750	0	1199	0	0	0
25	Жан мин	383	243	0	383	0	0	0
26	Зимо дентал	4567	2651	893	3674	0	0	0
27	Илизаров	0	0	0	0	0	0	0
28	Интенсив кэйр	6985	2623	0	6985	0	0	0
29	Интермед	91682	54771	11343	80339	0	0	0
30	Интернейшл СОС	15534	3436	204	15330	0	0	0
31	Интерферон Альфа	5596	3200	815	4655	126	0	0
32	Итгэл	1622	706	0	1622	0	0	0
33	Кидние кэйр	3748	1230	0	3748	0	0	0
34	Киото	772	720	772	0	0	0	0
35	Клевер Мед	433	407	0	433	0	0	0
36	Ли Жин Жи	1091	723	0	1091	0	0	0
37	Люкс диалез	3870	1838	3870	0	0	0	0
38	Манба Дацан	3543	1983	0	3383	160	0	0
39	Маристоп	6112	5803	434	5678	0	0	0
40	Маршал Дентал	919	541	0	919	0	0	0
41	Медкэйр	748	748	0	748	0	0	0



42	Мобио	1704	1222	0	1704	0	0	0
43	Монгол Солонгосын Дорны Анагаах Ухааны Төв	6710	3806	0	6710	0	0	0
44	Монг-Эм	2002	1286	0	2002	0	0	0
45	Мөнгөн гүүр	15335	9806	606	14729	0	0	0
46	Найрамдал	2156	1242	0	2156	0	0	0
47	Наранмандал	501	311	0	501	0	0	0
48	НАСС	8016	4979	0	8016	0	0	0
49	Номин төгөлдөр	590	366	43	547	0	0	0
50	Нууц Увидас	1106	586	0	1106	0	0	0
51	НЭИ	1864	1139	0	1864	0	0	0
52	Отгонтэнгэр	4024	2412	0	4024	0	0	0
53	Очир Дент	118	58	0	118	0	0	0
54	Очирваань	1678	1320	0	1678	0	0	0
55	Перфект	992	844	0	992	0	0	0
56	Пи Ди Ай Си	2430	1643	0	2430	0	0	0
57	Принцесс	369	362	0	369	0	0	0
58	Сайн сайхан медицина	2881	1483	0	2881	0	0	0
59	Санни Смайл	926	571	0	926	0	0	0
60	Си Эл Даблю Эйч	3330	3115	0	3330	0	0	0
61	Сон мед	4986	2947	1880	3106	0	0	0
62	Сондра	3147	1828	0	3147	0	0	0
63	Сонрисас	715	422	0	715	0	0	0
64	СОС Медика Монголиа	6439	1902	3399	2975	0	6	59
65	Сөүл	43164	27646	10140	33024	0	0	0
66	Топаз	5385	3499	422	4963	0	0	0
67	Улаанбаатар Мед	4287	2870	0	4287	0	0	0
68	Улаанбаатар-Сонгдо	44934	24711	4671	40263	0	0	0
69	Адоре имплант клиник	801	506	0	801	0	0	0
70	Ханна	129	118	0	129	0	0	0
71	Элэг	879	268	204	675	0	0	0
72	Эм Би Жи	1458	741	0	1458	0	0	0
73	ЭМЖК	66192	33016	0	66136	56	0	0
74	Эндомед	2176	1436	0	2176	0	0	0
75	Эпимон	1895	1126	35	1638	222	0	0
76	Юу Би Өү Эс Эс Ти И Эм	1564	828	0	1564	0	0	0
77	<b>Бүгд</b>	<b>529691</b>	<b>304815</b>	<b>52676</b>	<b>475104</b>	<b>1778</b>	<b>74</b>	<b>59</b>

Эрхлэгч: Б. Нарантуяа  
Эрүүл мэндийн хөгжлийн төвийн захирал

Мэдээ хянасан: Б.Доржмягмар  
Эрүүл мэндийн мэдээллийн албаны дарга

С.Даваажаргал  
Эрүүл мэндийн мэдээллийн албаны ахлах  
мэргэжилтэн

Мэдээ нэгтгэсэн: Х.Дэлгэрмаа  
Эрүүл мэндийн мэдээллийн албаны мэргэжилтэн

Хэвлэлийн эх бэлтгэсэн: Д.Уранчимэг  
Эрүүл мэндийн мэдээллийн албаны ажилтан