



Эрүүл мэндийн  
хөгжлийн төв

2022.06.06

# ЭРҮҮЛ МЭНДИЙН СТАТИСТИКИЙН МЭДЭЭЛЭЛ

2022 ОНЫ ЭХНИЙ 5 САРЫН БАЙДЛААР

Улаанбаатар хот

Энэхүү товхимолын дэлгэрэнгүй мэдээллийг  
[www.hdc.gov.mn](http://www.hdc.gov.mn) цахим хуудаснаас татаж харна уу!

Эрүүл мэндийн хөгжлийн төв  
Эрүүл мэндийн мэдээллийн албанаас эрхлэн гаргав.

Шуудангийн хаяг: 14210 Улаанбаатар, Сүхбаатар дүүрэг, Энхтайвны  
гудамж, 13в байр

E-mail: [admin@hdc.gov.mn](mailto:admin@hdc.gov.mn), [www.hdc.gov.mn](http://www.hdc.gov.mn)

Факс: 976-11-320633

Утас: 7011-1485  
7012-8801

<b>ГАРЧИГ</b>	
<b>ЗУРГИЙН ЖАГСААЛТ</b>	<b>4</b>
<b>ХҮСНЭГТИЙН ЖАГСААЛТ</b>	<b>4</b>
<b>ЭРҮҮЛ МЭНДИЙН СТАТИСТИК ҮЗҮҮЛЭЛТҮҮД</b>	<b>5</b>
<b>1. ЭХ, ХҮҮХДИЙН ЭРҮҮЛ МЭНД</b>	<b>6</b>
1.1. Төрөлт	6
1.2. Хүүхдийн эрүүл мэнд	7
1.3. Эхийн эндэгдэл	8
1.4. Нялхсын эндэгдэл	9
1.5. Тав хүртэлх насны хүүхдийн эндэгдэл	10
<b>2. ЭМНЭЛГИЙН ТУСЛАМЖ ҮЙЛЧИЛГЭЭНИЙ ҮЗҮҮЛЭЛТ</b>	<b>11</b>
2.1 Амбулаторийн тусламж үйлчилгээ	11
2.2 Жирэмсний хяналт	12
2.3 Үр хөндөлт	14
2.4 Халдварт бус өвчний эрт илрүүлэг үзлэгийн мэдээлэл	15
2.5 Түргэн тусламжийн дуудлага	18
2.6 Хэвтэн эмчлүүлэгчдийн тусламж үйлчилгээ	19
<b>3. ХҮН АМЫН НАС БАРАЛТ</b>	<b>20</b>
<b>4. ЭМГЭГ СУДЛАЛЫН ШИНЖИЛГЭЭ</b>	<b>22</b>
<b>5. ХАЛДВАРТ ӨВЧИН</b>	<b>23</b>
5.1. Халдварт өвчний нас баралт	23
5.2. Амьсгалын замын халдварт өвчин	23
5.3. Бэлгийн замаар дамжих халдварт өвчин	24
5.4. Коронавирүст халдвар /COVID-19/	25

## **ЗУРГИЙН ЖАГСААЛТ**

Зураг 1. 1 Төрсөн эх, амьд төрсөн нярайн тоо	7
Зураг 1. 2 Эхийн эндэгдэл, 100 000 амьд төрөлтөд	8
Зураг 1. 3 Нялхсын эндэгдэл, 1000 амьд төрөлтөд	9
Зураг 1. 4 Нялхсын эндэгдэл, 1000 амьд төрөлтөд, аймгаар	9
Зураг 1. 5 Перинаталь эндэгдэл, 1000 нийт төрөлтөд, аймгаар	10
Зураг 1. 6 Хүүхдийн эндэгдэл, 1000 амьд төрөлтөд	10
Зураг 1. 7 Тав хүртэлх насны хүүхдийн эндэгдэл, 1000 амьд төрөлтөд, аймгаар	11
Зураг 2. 1 Түргэн тусламжийн дуудлагын тоо	18
Зураг 3. 1 Нас баралт, /бодит тоогоор/	20
Зураг 5. 1 Амьсгалын замын халдварт өвчний тохиолдол	24
Зураг 5. 2 Бэлгийн замаар дамжих халдварт өвчний тохиолдол	24
Зураг 5. 3 Коронавируст халдварын өвчлөл, /хүйс, насны бүлгээр/	25
Зураг 5. 4 Коронавируст халдвар, аймгаар	25

## **ХҮСНЭГТИЙН ЖАГСААЛТ**

Хүснэгт 1. 1 Төрөлт, төрөх үед үзүүлсэн эмнэлгийн тусламж, хувиар	6
Хүснэгт 1. 2 Амьд төрсөн хүүхэд, эхийн тээлтийн хугацаа, хувиар	7
Хүснэгт 1. 3 Тав хүртэлх насны хүүхдийн жингийн мэдээ, хувиар	8
Хүснэгт 2. 1 Эмчийн үзлэг, эмнэлгийн төрлөөр, хувиар	12
Хүснэгт 2. 2 Жирэмсний хяналт, хувиар	13
Хүснэгт 2. 3 Шинээр хяналтад хамрагдсан жирэмсэн эмэгтэйчүүдийн БЗДХ-ын шинжилгээний үзүүлэлт	14
Хүснэгт 2. 4 Үр хөндөлтийн түвшин	15
Хүснэгт 2. 5 Халдварт бус өвчний эрт илрүүлэг үзлэг	16
Хүснэгт 2. 6 Хөх, умайн хүзүүний хавдрын эрт илрүүлэг үзлэг	17
Хүснэгт 2. 7 Түргэн тусламжийн дуудлага, аймгаар	18
Хүснэгт 2. 8 Стационарын тусламж, үйлчилгээний зарим үзүүлэлтүүд	19
Хүснэгт 3. 1 Осол гэмтэл, гадны шалтгаант нас баралтад эзлэх хувь	21
Хүснэгт 4. 1 Эмгэг судлалын шинжилгээний үзүүлэлт, аймгаар	22
Хүснэгт 5. 1 Халдварт өвчний тохиолдол, нас баралт, төрлөөр	23

## Эрүүл мэндийн статистик үзүүлэлтүүд

/2021, 2022 оны эхний 5 сарын байдлаар/

№	Үзүүлэлт	Нэгж	2021 он	2022 он	Өсөлт бууралт
1	Төрсөн эх	Бодит тоо	30010	24649	-5361
2	Амьд төрсөн хүүхэд	Бодит тоо	30240	24791	-5449
3	Амьгүй төрсөн хүүхэд	Бодит тоо	148	142	-6
		1000 нийт төрөлтөд	4.9	5.7	0.8
4	Эхийн эндэгдэл	Бодит тоо	13	10	-3
		100 000 амьд төрөлтөд	43.0	40.3	-2.7
5	5 хүртэлх насны хүүхдийн эндэгдэл /0-4 нас 364 хоног/	Бодит тоо	383	408	25
		1000 амьд төрөлтөд	12.7	16.5	3.8
6	Үүнээс: Нялхсын эндэгдэл /0-364 хоног/	Бодит тоо	327	322	-5
		1000 амьд төрөлтөд	10.8	13.0	2.2
	Үүнээс: Нярайн эндэгдэл /0-28 хоног/	Бодит тоо	233	204	-29
		1000 амьд төрөлтөд	7.7	8.2	0.5
	Үүнээс: Нярайн эрт үеийн эндэгдэл /0-6 хоног/	Нялхсын эндэгдэлд эзлэх хувь	71.3	63.4	-7.9
		Бодит тоо	180	140	-40
	Үүнээс: Нярайн хожуу үеийн эндэгдэл /7-28 хоног/	Нярайн эндэгдэлд эзлэх хувь	77.3	68.6	-8.7
		Бодит тоо	53	64	11
		Нярайн эндэгдэлд эзлэх хувь	22.7	31.4	8.7
		Бодит тоо	328	282	-46
7	Перинаталь эндэгдэл	1000 нийт төрөлтөд	10.8	11.3	0.5
8	Нийт нас баралт	Бодит тоо	6656	7392	736
9	Эмнэлгийн нас баралт	Бодит тоо	1999	2238	239
		Хувь	30.0	30.3	0.3
10	Эмнэлэгт хоног болоогүй нас баралт	Бодит тоо	445	536	91
		Хувь	22.3	23.9	1.6
11	Жирэмсний эрт хяналт	Хувь	90.3	91.5	1.2
12	Эмчлэгдсэн хүний тоо	Бодит тоо	284257	457258	173001
13	Ор хоног	Бодит тоо	2091963	3182033	1090070
		Бодит тоо	57760	251131	193371
14	Халдварт өвчин	10 000 хүн амд	172.0	736.5	564.5
		Бодит тоо	1152	1892	740
15	Амьсгалын замын халдварт өвчин	10 000 хүн амд	3.5	5.5	2.0
		Бодит тоо	4268	4599	331
16	Бэлгийн замаар дамжих халдварт өвчин	10 000 хүн амд	12.9	13.5	0.6
		Бодит тоо	337	758	421
17	Гэдэсний халдварт өвчин	10 000 хүн амд	1.0	2.2	1.2
		Бодит тоо	43	94	51
18	Зоонозын халдварт өвчин	10 000 хүн амд	0.1	0.3	0.2
		Бодит тоо	41	67	26
19	Цусаар дамжих халдварт өвчин	10 000 хүн амд	0.1	0.2	0.1
		Бодит тоо	51919	243721	191802
20	Бусад халдварт өвчин	Бодит тоо	51919	243721	191802
		10 000 хүн амд	157.5	714.7	557.2

# 1. Эх, хүүхдийн эрүүл мэнд

## 1.1. Төрөлт

Улсын хэмжээнд 2022 оны эхний 5 сарын байдлаар 24649 эх төрсөн нь өнгөрсөн оны мөн үеэс 5361 төрөлтөөр буюу 17.9 хувиар буурсан байна. Төрөлтийн тоо өмнөх оны мөн үетэй харьцуулахад аймгууд болон Улаанбаатар хотод 36-1949 төрөлтөөр буурсан үзүүлэлттэй байна.

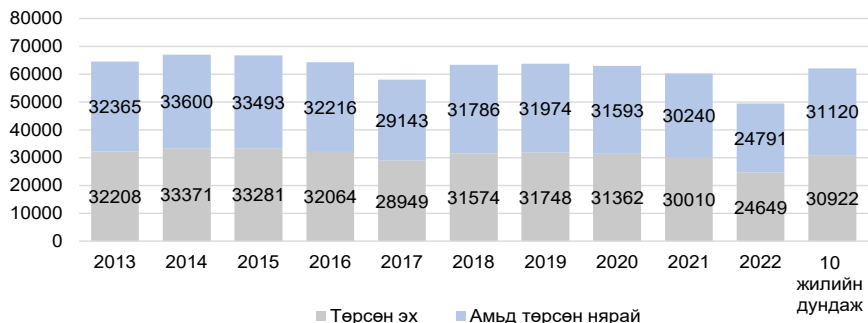
Төрсөн эхчүүдийн 19042 нь буюу 77.3 хувь нь эмчийн хяналтын үзлэгт 6 ба түүнээс дээш удаа хамрагдсан байна. Нийт төрөлтийн 0.3 хувийг гэрийн төрөлт эзэлж байгаа бөгөөд Говь-Алтай, Булган, Завхан, Сэлэнгэ, Сүхбаатар, Дархан-Уул, Дорноговь, Дундговь аймгууд болон Улаанбаатар хотод улсын дундажаас 0.1-0.7 хувиар өндөр байна.

2022 оны эхний 5 сарын байдлаар мэс заслын аргаар төрсөн эхчүүд 27.4 хувийг эзэлж байгаа ба 27.5 хувь нь төрөлтийн хүндрэлтэй, 72.5 хувь нь хүндрэлгүй төрсөн байна.

### Хүснэгт 1.1 Төрөх үед үзүүлсэн эмнэлгийн тусламж, хувиар

№	Аймаг/хот	Төрөлтийн эзлэх хувь					20 хүртэлх насны төрөлт	35-аас дээш насны төрөлт
		Аймаг, хотын нэгдсэн эмнэлэг	Хувийн эмнэлэг	Сумын нэгдсэн эмнэлэг	Сумын эмнэлэг	Гэртээ		
А	Б	1	2	3	4	5	6	7
1	Архангай	81.3	0.0	0.0	18.5	0.2	4.0	14.3
2	Баян-Өлгий	86.9	0.0	0.0	13.1	0.0	1.2	16.5
3	Баянхонгор	94.8	0.0	0.0	4.9	0.3	7.0	15.3
4	Булган	81.8	0.0	0.0	17.4	0.8	5.1	23.3
5	Говь-Алтай	94.5	0.0	0.0	4.5	1.0	3.8	19.9
6	Говьсүмбэр	100.0	0.0	0.0	0.0	0.0	5.1	19.7
7	Дархан-Уул	99.6	0.0	0.0	0.0	0.4	3.6	19.6
8	Дорноговь	82.0	0.0	17.2	0.4	0.4	3.7	19.7
9	Дорнод	96.8	0.0	0.0	3.0	0.2	4.4	22.2
10	Дундговь	95.0	0.0	0.0	4.6	0.4	5.3	15.7
11	Завхан	60.7	0.0	30.6	8.0	0.8	4.6	21.3
12	Орхон	99.8	0.0	0.0	0.0	0.2	4.4	22.7
13	Өвөрхангай	78.3	0.0	12.2	9.3	0.3	6.1	17.4
14	Өмнөговь	89.4	0.0	0.0	10.6	0.0	5.1	17.0
15	Сүхбаатар	93.4	0.0	0.0	6.1	0.5	8.5	20.7
16	Сэлэнгэ	48.4	0.0	41.3	9.7	0.6	5.5	21.7
17	Төв	87.1	0.0	0.0	12.6	0.3	3.1	20.1
18	Увс	88.1	0.0	0.0	11.9	0.0	2.3	14.6
19	Ховд	87.3	0.0	7.5	5.2	0.0	3.5	17.3
20	Хөвсгөл	86.9	0.0	0.0	12.8	0.2	6.6	15.0
21	Хэнтий	85.5	0.0	5.8	8.5	0.2	8.7	17.8
<b>22</b>	<b>Аймгийн дундаж</b>	<b>86.8</b>	<b>0.0</b>	<b>5.1</b>	<b>7.8</b>	<b>0.3</b>	<b>4.7</b>	<b>18.3</b>
23	Улаанбаатар	92.4	7.2	0.0	0.0	0.4	3.8	22.3
<b>24</b>	<b>Улсын дундаж</b>	<b>89.8</b>	<b>3.9</b>	<b>2.4</b>	<b>3.6</b>	<b>0.3</b>	<b>4.2</b>	<b>20.5</b>

## Зураг 1.1 Төрсөн эх, амьд төрсөн нярайн тоо



## 1.2. Хүүхдийн эрүүл мэнд

2022 оны эхний 5 сарын байдлаар улсын хэмжээнд 24791 хүүхэд амьд төрсөн нь өнгөрсөн оны мөн үеэс 5449 хүүхдээр буюу 18.0 хувиар буурчээ. Төрөлтийн түвшин 1000 хүн амд 7.6 байна.

Амьд төрсөн хүүхдийн 12777 буюу 51.5 хувь нь хүү, 12014 буюу 48.5 хувь нь охин байна. Төрөх үеийн хүйсийн харьцаа 100 охинд ойролцоогоор 106 хүү ногдож байна. Амьд төрсөн нийт хүүхдээс 1089 нярай буюу 4.4 хувь нь 2500 грамаас доош жинтэй, 185 тохиолдол буюу 0.7 хувь нь төрөлхийн гажигтай төрсөн байна. Төрсний дараа 1 цагийн дотор хөхөө амласан хүүхдийн эзлэх хувь 96.4 байна. Дутуу төрөлтийн түвшин 1000 амьд төрөлтөд 60.0 байна. Амьгүй төрөлтийн түвшин 1000 нийт төрөлтөд 5.7 байна.

Хүснэгт 1.2 Амьд төрсөн хүүхэд, эхийн тээлтийн хугацаа, хувиар

№	Аймаг/хот	Эхийн тээлтийн хугацаа эзлэх хувь					Төрөлхийн гажигтай төрсөн	2500 гр-аас доош жинтэй төрсөн хүүхэд
		22-28 долоо хоногтой	29-32 долоо хоногтой	33-36 долоо хоногтой	37-42 долоо хоногтой	42 долоо хоногос дээш		
А	Б	1	2	3	4	5	6	7
1	Архангай	0.2	0.9	3.6	95.3	0.0	0.7	3.8
2	Баян-Өлгий	0.1	1.2	3.1	95.6	0.0	1.1	4.4
3	Баянхонгор	0.2	1.3	5.0	93.5	0.0	0.5	4.9
4	Булган	0.0	0.8	8.3	90.9	0.0	0.8	5.6
5	Говь-Алтай	0.5	0.5	4.3	94.7	0.0	0.3	4.5
6	Говьсүмбэр	0.0	1.5	3.0	95.6	0.0	1.5	3.7
7	Дархан-Уул	0.3	0.4	5.1	93.2	1.0	0.9	4.1
8	Дорноговь	0.0	0.8	4.1	95.1	0.0	0.6	4.1
9	Дорнод	0.2	0.8	3.5	92.7	2.8	1.8	3.0
10	Дундговь	0.4	0.0	3.6	96.1	0.0	0.0	2.9
11	Завхан	0.0	0.5	3.1	96.4	0.0	0.8	4.3
12	Орхон	0.0	0.5	6.0	93.6	0.0	1.8	4.0
13	Өвөрхангай	0.4	1.1	4.1	94.4	0.0	0.3	3.6
14	Өмнөговь	0.2	1.1	6.1	91.5	1.1	0.0	4.8
15	Сүхбаатар	0.2	0.2	4.9	94.6	0.0	0.2	3.7
16	Сэлэнгэ	0.0	0.0	2.8	97.2	0.0	0.6	1.8
17	Төв	0.3	0.3	9.6	89.8	0.0	0.9	6.5
18	Увс	0.0	0.3	4.4	95.3	0.0	0.2	2.9
19	Ховд	0.0	0.3	4.2	95.4	0.0	0.3	2.4
20	Хөвсгөл	0.0	0.7	7.0	92.0	0.3	1.1	3.2
21	Хэнтий	0.0	0.6	3.3	96.2	0.0	0.2	2.9
22	<b>Аймгийн дундаж</b>	<b>0.1</b>	<b>0.7</b>	<b>4.7</b>	<b>94.3</b>	<b>0.3</b>	<b>0.7</b>	<b>3.8</b>
23	Улаанбаатар	0.5	0.9	5.1	93.5	0.1	0.7	4.9
24	<b>Улсын дундаж</b>	<b>0.3</b>	<b>0.8</b>	<b>4.9</b>	<b>93.8</b>	<b>0.2</b>	<b>0.7</b>	<b>4.4</b>

2022 оны эхний 5 сарын байдлаар тав хүртэлх насны хүүхдийн өсөлт хөгжлийн хяналтад 819964 хүүхэд хамрагдсанаас 0.18 хувь нь туранхай, 0.11 хувь нь тураалтай, 0.15 хувь нь өсөлтийн хоцрогдолтой байна.

### Хүснэгт 1.3 Тав хүртэлх насны хүүхдийн жингийн мэдээ, хувиар

№	Аймаг/хот	Бүгд	Жингийн мэдээ			А амин дэм уусан	Д амин дэм уусан	Олон найрлагат бичил тэжээл хэрэглэсэн
			Туранхай	Тураалтай	Өсөлтийн хоцрогдолтой			
А	Б	1	2	3	4	5	6	7
1	Архангай	22616	0.04	0.17	0.12	27.02	41.46	2.81
2	Баян-Өлгий	18370	0.33	0.27	0.13	24.40	6.39	1.11
3	Баянхонгор	29706	0.66	0.38	0.87	22.57	31.83	7.77
4	Булган	11734	0.01	0.07	0.01	34.80	29.48	4.02
5	Говь-Алтай	13079	0.38	0.31	0.80	34.26	38.03	12.82
6	Говьсүмбэр	3328	0.30	0.06	0.00	33.32	13.55	1.98
7	Дархан-Уул	44362	0.16	0.05	0.06	20.60	77.70	1.26
8	Дорноговь	21437	0.03	0.05	0.01	21.90	54.01	2.44
9	Дорнод	24788	0.16	0.10	0.18	23.84	46.54	1.17
10	Дундговь	8524	0.00	0.00	0.02	24.51	31.12	0.41
11	Завхан	17837	0.02	0.03	0.08	33.54	49.32	5.82
12	Орхон	32435	0.17	0.09	0.23	24.52	78.75	2.11
13	Өвөрхангай	20852	0.20	0.10	0.12	40.77	45.48	0.12
14	Өмнөговь	18798	0.24	0.06	0.25	24.13	68.04	9.91
15	Сүхбаатар	11831	0.43	0.08	0.29	29.96	26.74	4.97
16	Сэлэнгэ	17944	0.12	0.02	0.01	39.83	14.90	0.38
17	Төв	10783	0.08	0.05	0.05	45.17	25.22	1.01
18	Увс	27766	0.56	0.28	0.29	20.45	27.29	0.26
19	Ховд	29508	0.17	0.10	0.04	23.86	38.24	3.45
20	Хөвсгөл	26566	0.08	0.06	0.11	36.01	59.96	7.84
21	Хэнтий	12007	0.43	0.02	0.25	30.01	50.36	9.93
22	<b>Аймгийн дундаж</b>	<b>424271</b>	<b>0.22</b>	<b>0.12</b>	<b>0.20</b>	<b>27.63</b>	<b>45.99</b>	<b>3.66</b>
23	Улаанбаатар	395693	0.13	0.09	0.09	20.64	22.93	2.98
24	<b>Улсын дундаж</b>	<b>819964</b>	<b>0.18</b>	<b>0.11</b>	<b>0.15</b>	<b>24.25</b>	<b>34.86</b>	<b>3.33</b>

### 1.3. Эхийн эндэгдэл

Улсын хэмжээнд 2022 оны эхний 5 сарын байдлаар эхийн эндэгдлийн 10 тохиолдол бүртгэгдэж, 100000 амьд төрөлтөд 40.3 ногдож байна. Сүүлийн 10 жилийн дундажаар 100000 амьд төрөлтөд ногдох эхийн эндэгдэл 36.4 байна.

### Зураг 1.2 Эхийн эндэгдэл, 100 000 амьд төрөлтөд



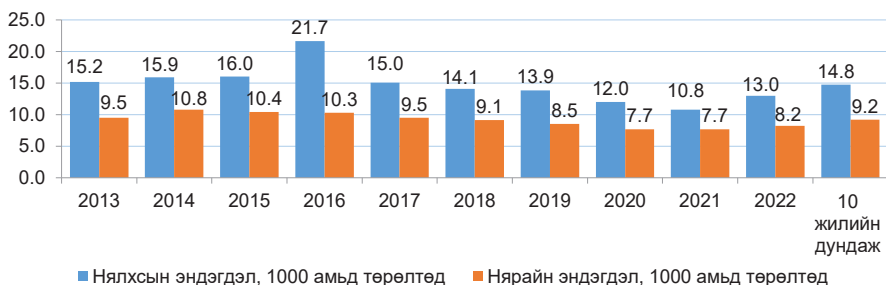


## 1.4. Нялхсын эндэгдэл

Улсын хэмжээнд 2022 оны эхний 5 сарын байдлаар нялхсын эндэгдлийн 322 тохиолдол бүртгэгдэж, 1000 амьд төрөлтөд 13.0 ногдож байгаа нь өнгөрсөн оны мөн үетэй харьцуулахад 5 тохиолдлоор буурсан үзүүлэлттэй байна. Нялхсын эндэгдлийн 61.2 хувь нь эрэгтэй, 38.8 хувь нь эмэгтэй хүүхэд байна.

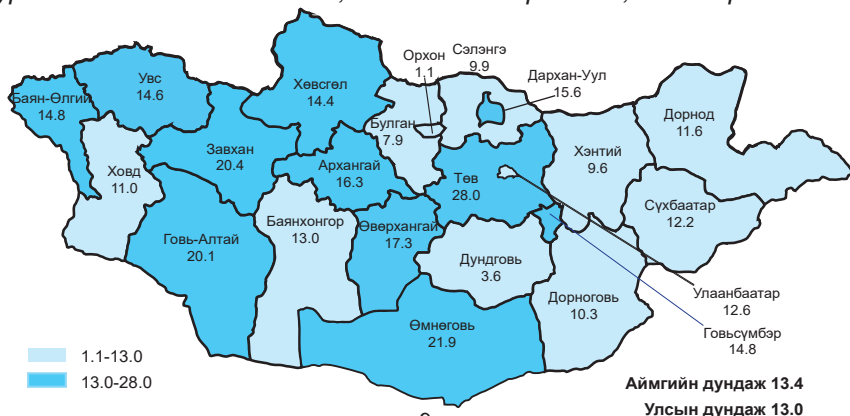
Нялхсын эндэгдлийн 63.4 хувийг нярайн эндэгдэл эзэлж байгаа ба 1000 амьд төрөлтөд ногдох нярайн эндэгдэл 8.2 байна. Нярайн эндэгдлийн нийт 204 тохиолдлын 140 буюу 68.6 хувь нь эрт үеийн эндэгдэл, 64 буюу 31.4 хувийг хожуу үеийн эндэгдэл тус тус эзэлж байна.

Зураг 1.3 Нялхсын эндэгдэл, 1000 амьд төрөлтөд



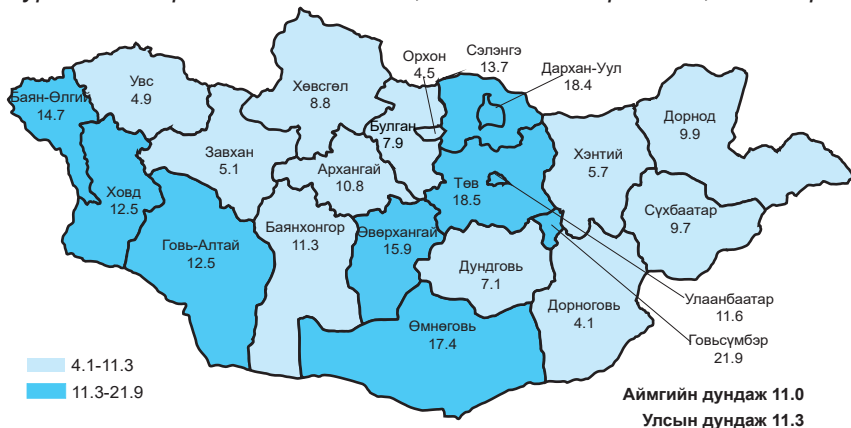
2022 оны эхний 5 сарын байдлаар 1000 амьд төрөлтөд ногдох нялхсын эндэгдлийг аймгуудаар харьцуулбал: Төв (28.0), Өмнөговь (21.9), Завхан (20.4), Говь-Алтай (20.1), Өвөрхангай (17.3), Архангай (16.3), Дархан-Уул (15.6), Баян-Өлгий (14.8), Говьсүмбэр (14.8), Увс (14.6), Хөвсгөл (14.4) аймгуудад улсын дундаж үзүүлэлтээс өндөр байна.

Зураг 1.4 Нялхсын эндэгдэл, 1000 амьд төрөлтөд, аймгаар



Нялхсын эндэгдлийг шалтгаанаар авч үзвэл: Перинаталь үеийн эмгэг 54.3 хувь, амьсгалын тогтолцооны эмгэг 9.3 хувь, төрөлхийн хөгжлийн гажиг 20.5 хувийг тус тус эзэлж байна.

Зураг 1.5 Перинаталь эндэгдэл, 1000 нийт төрөлтөд, аймгаар



### 1.5. Тав хүртэлх насны хүүхдийн эндэгдэл

Улсын хэмжээнд 2022 оны эхний 5 сарын байдлаар тав хүртэлх насны хүүхдийн эндэгдлийн 408 тохиолдол бүртгэгдэж, 1000 амьд төрөлтөд 16.5 ногдож байгаа нь өмнөх оны мөн үетэй харьцуулахад 25 тохиолдлоор өссөн байна.

Тав хүртэлх насандаа эндсэн хүүхдийн 248 тохиолдол буюу 60.8 хувь нь эрэгтэй, 160 тохиолдол буюу 39.2 хувь нь эмэгтэй хүүхэд байна. Нийт тохиолдлын 24.3 хувь нь эмнэлгээс гадуур, 75.7 хувь нь эмнэлэгт нас барсан ба үүнээс хоног болоогүй нас баралт 32.4 хувийг эзэлж байна.

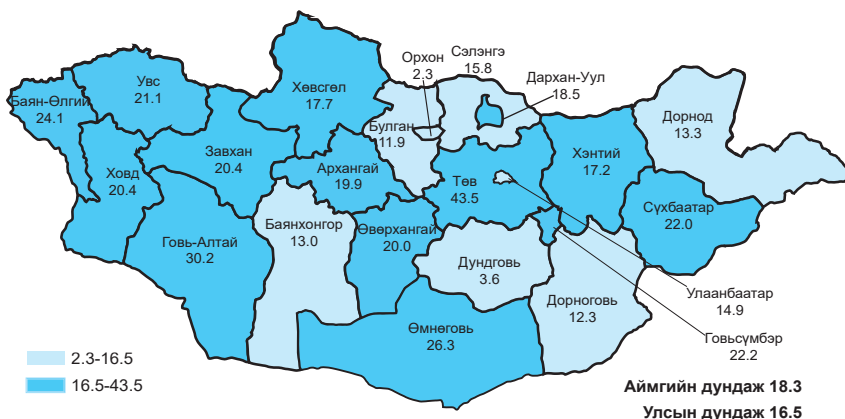
Зураг 1.6 Хүүхдийн эндэгдэл, 1000 амьд төрөлтөд



Шалтгаанаар авч үзвэл: Нийт эндэгдлийн 87.7 хувь нь өвчнөөр, 12.3 хувь нь осол, гэмтлийн улмаас эндсэн байна. Перинаталь үед үүссэн эмгэг 42.9 хувь, амьсгалын тогтолцооны эмгэг 10.3 хувь, төрөлхийн хөгжлийн гажиг 19.6 хувийг тус тус эзэлж байна.

Аймгуудаар харьцуулбал: 1000 амьд төрөлтөд ногдох тав хүртэлх насны хүүхдийн эндэгдэл Төв (43.5), Говь-Алтай (30.2), Өмнөговь (26.3), Баян-Өлгий (24.1), Говьсүмбэр (22.2), Сүхбаатар (22.0), Увс (21.1), Ховд (20.4), Завхан (20.4), Өвөрхангай (20.0), Архангай (19.9), Дархан-Уул (18.5), Хөвсгөл (17.7), Хэнтий (17.2) аймгуудад улсын дундаж үзүүлэлтээс өндөр байна.

Зураг 1.7 Тав хүртэлх насны хүүхдийн эндэгдэл, 1000 амьд төрөлтөд, аймгаар



## 2. ЭМНЭЛГИЙН ТУСЛАМЖ ҮЙЛЧИЛГЭЭНИЙ ҮЗҮҮЛЭЛТ

### 2.1 Амбулаторийн тусламж үйлчилгээ

Улсын хэмжээнд 2022 оны эхний 5 сарын байдлаар нийт 8372374 эмчийн үзлэг хийгдсэнээс 23.0 хувийг урьдчилан сэргийлэх үзлэг, 59.7 хувийг өвчний учир амбулаторт, 7.4 хувийг идэвхитэй хяналтын үзлэг, 9.9 хувийг гэрийн үзлэг тус тус эзэлж байна.

Нэг их эмчид ногдох үзлэгийн тоо 646 байна. Өмнөх оны мөн үетэй харьцуулахад өвчний учир амбулаторийн үзлэг 13.9 хувиар өсч, урьдчилан сэргийлэх үзлэг 8.9, идэвхитэй хяналт 2.8, гэрийн үзлэг 2.2 хувиар тус тус буурсан байна.

## Хүснэгт 2.1 Эмчийн үзлэг, эмнэлгийн төрлөөр, хувиар

№	Аймаг/хот	Багийн бага эмч	Сумын бага эмч	Сумын эх баригч бага эмч	Сумын их эмч	Аймаг, дүүргийн нэгдсэн эмнэлэг	Өрхийн эмчийн үзлэг	Бусад
А	Б	1	2	3	4	5	6	7
1	Архангай	16.0	2.9	3.4	22.8	35.7	17.2	2.0
2	Баян-Өлгий	12.1	1.3	2.5	18.9	37.8	22.0	5.3
3	Баянхонгор	14.4	1.8	4.5	14.0	46.2	17.5	1.6
4	Булган	10.7	2.6	6.1	20.4	47.0	10.9	2.4
5	Говь-Алтай	9.9	0.2	3.0	10.0	48.4	21.3	7.2
6	Говьсүмбэр	0.0	0.0	1.6	6.0	56.7	23.8	11.9
7	Дархан-Уул	1.1	1.8	0.4	3.3	30.1	42.6	20.7
8	Дорноговь	10.3	1.3	2.4	23.8	31.7	23.4	7.1
9	Дорнод	6.8	1.8	2.3	10.1	39.1	35.7	4.1
10	Дундговь	10.0	0.6	3.9	18.3	51.0	14.5	1.6
11	Завхан	11.4	1.0	2.4	27.6	39.0	13.3	5.2
12	Орхон	0.0	0.0	0.0	1.8	26.0	52.3	19.8
13	Өвөрхангай	8.1	0.4	3.3	13.0	50.9	18.1	6.2
14	Өмнөговь	6.2	0.7	3.8	22.9	28.9	23.2	14.3
15	Сүхбаатар	7.8	2.6	5.8	20.2	43.0	19.6	0.9
16	Сэлэнгэ	1.2	5.0	5.5	13.8	46.7	21.6	6.4
17	Төв	19.4	2.0	5.1	17.1	40.1	13.6	2.8
18	Увс	10.3	1.3	4.4	16.2	47.5	16.0	4.3
19	Ховд	8.1	1.3	2.1	11.6	43.8	28.7	4.5
20	Хөвсгөл	14.5	1.8	5.8	17.1	39.1	14.5	7.1
21	Хэнтий	3.5	1.4	2.7	35.9	30.8	20.7	4.8
<b>22</b>	<b>Аймгийн дундаж</b>	<b>8.1</b>	<b>1.5</b>	<b>3.1</b>	<b>15.2</b>	<b>38.9</b>	<b>25.3</b>	<b>8.0</b>
23	Улаанбаатар	0.0	0.0	0.0	0.4	23.6	33.7	42.3
<b>24</b>	<b>Улсын дундаж</b>	<b>3.2</b>	<b>0.6</b>	<b>1.2</b>	<b>6.4</b>	<b>29.7</b>	<b>30.3</b>	<b>28.5</b>

## 2.2 Жирэмсний хяналт

Улсын хэмжээнд 2022 оны эхний 5 сарын байдлаар жирэмсний хяналтад шинээр 29084 эмэгтэйчүүд хамрагдсан ба 91.5 хувь нь эхний 3 сартайд, 7.9 хувь нь 4-6 сартайд, 0.6 хувь нь 7 ба түүнээс дээш сартайд хяналтад орсон байна. Хяналтад орсон жирэмсэн эмэгтэйчүүдийн 97.8 хувь нь цусны шинжилгээнд хамрагдсанаас 4.9 хувь нь цус багадалттай байна.

Шинээр хяналтад хамрагдсан жирэмсэн эмэгтэйчүүдээс трихомониаз илрүүлэх шинжилгээнд 92.1 хувь, заг хүйтэн илрүүлэх шинжилгээнд 92.0 хувь, тэмбүү илрүүлэх шинжилгээнд 98.7 хувь, ХДХВ/ДОХ илрүүлэх шинжилгээнд 98.6 хувь нь хамрагдсан байна.

### Хүснэгт 2.2 Жирэмсний хяналт, хувиар

№	Аймаг/хот	Хяналтад авсан хувь			6 ба түүнээс дээш удаа хяналтад хамрагдаж төрсөн	Цус багадалттай жирэмсэн эмэгтэйчүүд
		Эхний 3 сартайд	4-6 сартайд	7 ба түүнээс дээш сартайд		
А	Б	1	2	3	4	5
1	Архангай	91.7	7.7	0.6	67.0	3.2
2	Баян-Өлгий	89.6	10.1	0.3	83.5	8.5
3	Баянхонгор	91.2	7.9	0.9	83.4	2.3
4	Булган	90.8	9.0	0.3	69.2	0.3
5	Говь-Алтай	89.3	10.0	0.7	64.0	0.0
6	Говьсүмбэр	90.7	9.3	0.0	86.1	0.0
7	Дархан-Уул	93.4	6.0	0.7	78.7	14.1
8	Дорноговь	93.2	6.4	0.5	86.7	9.9
9	Дорнод	94.2	5.3	0.4	76.6	4.7
10	Дундговь	92.8	6.8	0.3	84.7	0.7
11	Завхан	88.6	11.0	0.4	88.2	2.5
12	Орхон	96.5	3.5	0.0	63.9	2.0
13	Өвөрхангай	92.0	6.7	1.3	63.7	1.9
14	Өмнөговь	91.8	7.9	0.3	91.6	0.6
15	Сүхбаатар	87.3	12.0	0.7	91.5	2.1
16	Сэлэнгэ	90.4	8.8	0.8	72.3	2.4
17	Төв	91.1	8.1	0.9	64.8	3.6
18	Увс	97.1	2.6	0.3	58.6	0.6
19	Ховд	91.0	8.4	0.6	96.7	6.5
20	Хөвсгөл	89.7	9.7	0.6	71.4	1.1
21	Хэнтий	91.1	8.2	0.7	76.6	2.9
<b>22</b>	<b>Аймгийн дундаж</b>	<b>91.7</b>	<b>7.7</b>	<b>0.6</b>	<b>76.3</b>	<b>3.9</b>
23	Улаанбаатар	91.3	8.1	0.6	78.0	5.7
<b>24</b>	<b>Улсын дундаж</b>	<b>91.5</b>	<b>7.9</b>	<b>0.6</b>	<b>77.3</b>	<b>4.9</b>

*Хүснэгт 2.3 Шинээр хяналтад хамрагдсан жирэмсэн эмэгтэйчүүдийн БЗДХ-ын шинжилгээний үзүүлэлт*

№	Аймаг/хот	Трихомониаз	Үүнээс: Эерэг	Заг хүйтэн	Үүнээс: Эерэг	Тэмбүү	Үүнээс: Эерэг
1	Архангай	472	1	477	0	683	12
2	Баян-Өлгий	817	3	817	1	1083	3
3	Баянхонгор	675	55	673	10	747	11
4	Булган	313	7	313	0	332	3
5	Говь-Алтай	330	0	330	0	418	1
6	Говьсүмбэр	128	0	128	0	128	1
7	Дархан-Уул	905	12	905	2	905	11
8	Дорноговь	595	6	595	5	627	6
9	Дорнод	540	4	550	4	661	13
10	Дундговь	252	0	206	0	282	1
11	Завхан	451	2	451	2	465	1
12	Орхон	708	13	708	5	708	12
13	Өвөрхангай	763	0	763	0	917	13
14	Өмнөговь	666	3	672	0	719	1
15	Сүхбаатар	480	16	480	0	480	1
16	Сэлэнгэ	581	11	558	0	870	1
17	Төв	424	17	424	2	560	2
18	Увс	465	1	484	0	652	2
19	Ховд	640	1	635	0	668	10
20	Хөвсгөл	900	4	900	32	923	19
21	Хэнтий	441	2	441	2	585	1
<b>22</b>	<b>Аймгийн дүн</b>	<b>11546</b>	<b>158</b>	<b>11510</b>	<b>65</b>	<b>13413</b>	<b>125</b>
23	Улаанбаатар	15253	158	15253	17	15296	255
<b>24</b>	<b>Улсын дүн</b>	<b>26799</b>	<b>316</b>	<b>26763</b>	<b>82</b>	<b>28709</b>	<b>380</b>

## 2.4 Үр хөндөлт

Улсын хэмжээнд 2022 оны эхний 5 сарын байдлаар нийт 5510 эмэгтэйчүүд үр хөндөх мэс ажилбарыг хийлгэсэн байна. Өмнөх оны мөн үеэс 933 тохиолдлоор өссөн үзүүлэлттэй байна.

Нийт үр хөндөлтийн 258 тохиолдол буюу 4.7 хувийг хожуу үр хөндөлт, 279 тохиолдол буюу 5.1 хувийг өсвөр насны үр хөндөлт эзэлж байна.

## Хүснэгт 2.4 Үр хөндөлтийн түвшин

№	Аймаг/хот	Үр хөндөлтийн тоо			Үр хөндөлтийн харьцаа (1000 амьд төрөлгөд)		
		2021 он	2022 он	5 жилийн дундаж	2021 он	2022 он	5 жилийн дундаж
1	Архангай	160	86	126	216.5	155.8	185.5
2	Баян-Өлгий	41	41	73	34.4	38.0	62.0
3	Баянхонгор	78	61	137	99.9	99.3	174.1
4	Булган	60	28	34	146.3	111.1	103.6
5	Говь-Алтай	27	17	28	47.5	42.7	53.2
6	Говьсүмбэр	51	6	24	288.1	44.4	135.8
7	Дархан-Уул	228	251	260	240.8	356.5	282.9
8	Дорноговь	179	150	145	297.3	308.6	262.3
9	Дорнод	212	132	172	284.9	219.3	225.0
10	Дундговь	79	29	42	205.2	103.6	113.9
11	Завхан	8	10	20	13.1	25.4	37.1
12	Орхон	30	192	99	28.9	216.7	95.4
13	Өвөрхангай	88	60	72	99.3	80.0	79.2
14	Өмнөговь	244	187	258	329.3	409.2	409.1
15	Сүхбаатар	35	38	41	59.8	92.7	79.0
16	Сэлэнгэ	3	1	13	4.4	2.0	19.4
17	Төв	33	39	30	66.1	121.1	66.8
18	Увс	107	88	123	144.4	143.1	163.5
19	Ховд	23	6	21	26.6	9.4	24.4
20	Хөвсгөл	26	17	22	24.0	18.8	20.3
21	Хэнтий	36	30	52	53.6	57.4	82.0
<b>22</b>	<b>Аймгийн дүн</b>	<b>1748</b>	<b>1469</b>	<b>1791</b>	<b>116.9</b>	<b>127.7</b>	<b>124.6</b>
23	Улаанбаатар	2829	4041	4161	185.1	304.2	265.0
<b>24</b>	<b>Улсын дүн</b>	<b>4577</b>	<b>5510</b>	<b>5952</b>	<b>151.4</b>	<b>222.3</b>	<b>197.9</b>

## 2.5 Халдварт бус өвчний эрт илрүүлэг үзлэгийн мэдээлэл

Улсын хэмжээнд 2022 оны эхний 5 сарын байдлаар артерийн гипертензи эрт илрүүлэг үзлэгт 18-аас дээш насны нийт 407887 (19.5%) хүн хамрагдсан бөгөөд 40.2 хувь нь эрэгтэй, 59.8 хувь нь эмэгтэй байна. Үр дүнгийн үзүүлэлтээр нийт үзлэгийн 0.8 хувь нь артерийн гипертензи онош батлагдсан байна.

Чихрийн шижин өвчний эрт илрүүлэг үзлэгт 40-өөс дээш насны нийт 359899

(35.9%) хүн хамрагдсанаас 39.8 хувь нь эрэгтэй, 60.2 хувь нь эмэгтэй байна. Үр дүнгийн үзүүлэлтээр 0.2 хувьд нь чихрийн шижин өвчний онош батлагдсан байна. Элэгний хорт хавдрын эрт илрүүлэг үзлэгт 40-65 насны 82895 (9.6%) хүн хамрагдсанаас 42 тохиолдолд хорт хавдар оношлогдсон байна.

### Хүснэгт 2.5 Халдварт бус өвчлөлийн эрт илрүүлэг үзлэг

№	Аймаг/хот	Артерийн гипертензи эрт илрүүлэг үзлэг			Чихрийн шижин хам шинж-2 эрт илрүүлэг үзлэг			Элэгний хорт хавдрын эрт илрүүлэг үзлэг		
		18 ба түүнээс дээш насны хүн амын тоо	Хамрагдсан хүний тоо	Хамрагдсан хувь	40 ба түүнээс дээш насны хүн амын тоо	Хамрагдсан хүний тоо	Хамрагдсан хувь	40-65 насны хүн амын тоо	Хамрагдсан хүний тоо	Хамрагдсан хувь
А	Б	1	2	3	4	5	6	7	8	9
1	Архангай	61366	6649	10.8	29685	7413	25.0	25589	0	0.0
2	Баян-Өлгий	64055	5564	8.7	26614	4445	16.7	23225	0	0.0
3	Баянхонгор	56367	6792	12.0	25884	5714	22.1	22547	1719	7.6
4	Булган	40918	4604	11.3	21978	4563	20.8	18896	178	0.9
5	Говь-Алтай	37720	2729	7.2	18293	2226	12.2	16011	1567	9.8
6	Говьсүмбэр	10991	737	6.7	5066	563	11.1	4429	225	5.1
7	Дархан-Уул	67118	25386	37.8	33819	18774	55.5	29103	14947	51.4
8	Дорноговь	45824	15527	33.9	21323	11444	53.7	18776	8415	44.8
9	Дорнод	53070	8885	16.7	25799	8666	33.6	22499	1781	7.9
10	Дундговь	30790	3488	11.3	15345	3532	23.0	12923	368	2.8
11	Завхан	47548	6368	13.4	24071	5445	22.6	20882	503	2.4
12	Орхон	68673	15039	21.9	33925	9141	26.9	29773	1025	3.4
13	Өвөрхангай	74585	9500	12.7	35839	10015	27.9	30752	7562	24.6
14	Өмнөговь	45786	3848	8.4	20124	3973	19.7	17531	4042	23.1
15	Сүхбаатар	41383	6812	16.5	19876	7513	37.8	17411	58	0.3
16	Сэлэнгэ	70673	20662	29.2	36184	19789	54.7	31551	14572	46.2
17	Төв	60529	8091	13.4	31756	4549	14.3	27085	398	1.5
18	Увс	51881	6482	12.5	23389	6204	26.5	20615	185	0.9
19	Ховд	55010	6949	12.6	24824	5300	21.4	21599	56	0.3
20	Хөвсгөл	87557	9375	10.7	42272	9448	22.4	36899	3973	10.8
21	Хэнтий	50688	9391	18.5	25071	8553	34.1	21648	1862	8.6
<b>22</b>	<b>Аймгийн дундаж</b>	<b>1122532</b>	<b>182878</b>	<b>16.3</b>	<b>541137</b>	<b>157270</b>	<b>29.1</b>	<b>469744</b>	<b>63436</b>	<b>13.5</b>
23	Улаанбаатар	973712	225009	23.1	461321	202629	43.9	397966	19459	4.9
<b>24</b>	<b>Улсын дундаж</b>	<b>2096244</b>	<b>407887</b>	<b>19.5</b>	<b>1002458</b>	<b>359899</b>	<b>35.9</b>	<b>867710</b>	<b>82895</b>	<b>9.6</b>

Улсын хэмжээнд 2022 оны эхний 5 сарын байдлаар умайн хүзүүний хорт хавдрын эсийн шинжилгээнд суурилсан илрүүлэг үзлэгт зорилтот насны



нийт 35642 (15.0%) эмэгтэй хамрагдсан байна. Үр дүнгийн үзүүлэлтээр нийт эсийн шинжилгээний 4.0 хувь нь Пап эерэг буюу эсийн түвшинд өөрчлөлттэй гарсан байна. Хөхний хорт хавдрын эрт илрүүлэг үзлэгт зорилтот насны 156611 (15.0%) эмэгтэй хамрагдсанаас 658 (0.4%) тохиолдол хөхний эмнэлзүйн үзлэгээр эерэг, үүнээс хорт хавдрын шинэ өвчлөлийн 4 тохиолдол илэрсэн байна.

**Хүснэгт 2.6. Хөх, умайн хүзүүний хорт хавдрын эрт илрүүлэг үзлэг**

№	Аймаг/хот	Хөхний хорт хавдрын эрт илрүүлэг үзлэг			Умайн хүзүүний хорт хавдрын эрт илрүүлэг үзлэг		
		20 ба түүнээс дээш насны эмэгтэй хүн амын тоо	Зорилтот насны хамрагдсан хүний тоо	Хамрагдсан хувь	30, 33, 36, 39, 42, 45, 48, 51, 54, 57, 60 насны эмэгтэй хүн амын тоо	Зорилтот насны хамрагдсан хүний тоо	Хамрагдсан хувь
A	Б	1	2	3	6	7	8
1	Архангай	29447	6539	22.2	6387	988	15.5
2	Баян-Өлгий	30462	4738	15.6	6424	843	13.1
3	Баянхонгор	27827	1471	5.3	6085	1422	23.4
4	Булган	19479	0	0.0	4283	10	0.2
5	Говь-Алтай	18390	2568	14.0	4010	661	16.5
6	Говьсүмбэр	5401	646	12.0	1241	30	2.4
7	Дархан-Уул	33701	14343	42.6	7637	2270	29.7
8	Дорноговь	21967	4991	22.7	5006	1161	23.2
9	Дорнод	25398	6288	24.8	5914	1149	19.4
10	Дундговь	14732	1441	9.8	3109	677	21.8
11	Завхан	23145	892	3.9	5006	336	6.7
12	Орхон	34451	5272	15.3	7949	1262	15.9
13	Өвөрхангай	36487	6312	17.3	7952	1873	23.6
14	Өмнөговь	21952	1656	7.5	5077	387	7.6
15	Сүхбаатар	19942	5012	25.1	4432	1286	29.0
16	Сэлэнгэ	33453	1019	3.0	7492	1049	14.0
17	Төв	28251	2573	9.1	6264	795	12.7
18	Увс	24875	2231	9.0	5310	405	7.6
19	Ховд	26468	4294	16.2	5546	894	16.1
20	Хөвсгөл	42912	8752	20.4	9526	2442	25.6
21	Хэнтий	24005	3290	13.7	5270	407	7.7
<b>22</b>	<b>Аймгийн дундаж</b>	<b>542745</b>	<b>84328</b>	<b>15.5</b>	<b>119920</b>	<b>20347</b>	<b>17.0</b>
23	Улаанбаатар	501930	72283	14.4	118011	15295	13.0
<b>24</b>	<b>Улсын дундаж</b>	<b>1044675</b>	<b>156611</b>	<b>15.0</b>	<b>237931</b>	<b>35642</b>	<b>15.0</b>

Эх үүсвэр: Хаедар судлалын үндэсний төв

## 2.7 Түргэн тусламжийн дуудлага

Улсын хэмжээнд 2022 оны эхний 5 сарын байдлаар 317864 түргэн тусламжийн дуудлага хүлээн авч үйлчилсэнээс 8.4 хувийг алсын, 10.2 хувийг осол, гэмтлийн дуудлага эзэлж байна.

Зураг 2.1 Түргэн тусламжийн дуудлагын тоо



Хүснэгт 2.7 Түргэн тусламжийн дуудлагын тоо

№	Аймаг/хот	Түргэн тусламжийн дуудлага			Бүх дуудлагад эзлэх хувь	Алсын дуудлагын эзлэх хувь	Осол, гэмтлийн дуудлагын эзлэх хувь
		Бүгд	Алсын дуудлага	Осол, гэмтлийн дуудлага			
1	Архангай	6373	1131	200	2.0	17.7	3.1
2	Баян-Өлгий	11791	3312	133	3.7	28.1	1.1
3	Баянхонгор	6821	1477	200	2.1	21.7	2.9
4	Булган	5950	582	95	1.9	9.8	1.6
5	Говь-Алтай	5310	1001	101	1.7	18.9	1.9
6	Говьсүмбэр	2404	134	32	0.8	5.6	1.3
7	Дархан-Уул	8808	238	571	2.8	2.7	6.5
8	Дорноговь	8318	1301	233	2.6	15.6	2.8
9	Дорнод	4515	752	202	1.4	16.7	4.5
10	Дундговь	4748	829	136	1.5	17.5	2.9
11	Завхан	6875	1396	169	2.2	20.3	2.5
12	Орхон	7805	85	412	2.5	1.1	5.3
13	Өвөрхангай	7948	2088	285	2.5	26.3	3.6
14	Өмнөговь	4438	698	238	1.4	15.7	5.4
15	Сүхбаатар	7434	1370	122	2.3	18.4	1.6
16	Сэлэнгэ	13093	1684	180	4.1	12.9	1.4
17	Төв	7271	1798	181	2.3	24.7	2.5
18	Увс	7094	1836	95	2.2	25.9	1.3
19	Ховд	5535	1616	160	1.7	29.2	2.9
20	Хөвсгөл	8977	1562	229	2.8	17.4	2.6
21	Хэнтий	9135	1842	159	2.9	20.2	1.7
<b>22</b>	<b>Аймгийн дүн</b>	<b>150643</b>	<b>26732</b>	<b>4133</b>	<b>47.4</b>	<b>17.7</b>	<b>2.7</b>
23	Улаанбаатар	167221	51	28251	52.6	0.0	16.9
<b>24</b>	<b>Улсын дүн</b>	<b>317864</b>	<b>26783</b>	<b>32384</b>	<b>100.0</b>	<b>8.4</b>	<b>10.2</b>

## 2.8 Хэвтэн эмчлүүлэгчдийн тусламж үйлчилгээ

Улсын хэмжээнд 2022 оны эхний 5 сарын байдлаар 457258 үйлчлүүлэгч эмнэлэгт хэвтэн эмчлүүлж, 3182033 ор хоног ашигласан байна. Улсын дунджаар ор ашиглалтын хувь 65.5, дундаж ор хоног 7.0 байна. Өмнөх оны мөн үетэй харьцуулахад хэвтэн эмчлүүлэгч 173001, ор хоног 1090070 тохиолдлоор тус тус өссөн байна.

### Хүснэгт 2.8 Стационарын тусламж, үйлчилгээний зарим үзүүлэлтүүд

№	Аймаг/хот	Орны тоо	Орны фонд ашиглалт	Орны фонд ашиглалтын хувь	Дундаж ор хоног	Орны эргэлт
1	Архангай	1541	46.0	33.4	7.0	6.7
2	Баян-Өлгий	946	106.8	77.7	6.8	15.9
3	Баянхонгор	1921	46.3	33.6	7.1	6.6
4	Булган	976	40.9	29.7	7.4	5.6
5	Говь-Алтай	491	103.8	75.5	7.4	14.2
6	Говьсүмбэр	289	81.1	59.0	7.2	11.5
7	Дархан-Уул	1018	106.0	77.1	7.3	14.8
8	Дорноговь	540	122.3	89.0	7.2	17.2
9	Дорнод	573	116.7	84.9	7.4	16.0
10	Дундговь	351	108.6	79.0	7.8	14.1
11	Завхан	1323	51.7	37.6	7.3	7.2
12	Орхон	900	136.3	99.1	6.6	20.9
13	Өвөрхангай	1606	60.0	43.6	7.1	8.6
14	Өмнөговь	1501	38.9	28.3	6.6	6.0
15	Сүхбаатар	548	100.9	73.4	8.1	12.8
16	Сэлэнгэ	830	96.6	70.2	7.3	13.4
17	Төв	1281	49.2	35.7	7.5	6.7
18	Увс	575	128.4	93.4	6.8	19.5
19	Ховд	826	120.9	87.9	7.6	16.2
20	Хөвсгөл	922	108.0	78.5	6.9	16.0
21	Хэнтий	1026	70.8	51.5	7.6	9.5
<b>22</b>	<b>Аймгийн дүн</b>	<b>19984</b>	<b>77.3</b>	<b>56.2</b>	<b>7.2</b>	<b>11.0</b>
23	Улаанбаатар	15326	106.9	77.7	6.8	16.1
<b>24</b>	<b>Улсын дүн</b>	<b>35310</b>	<b>90.1</b>	<b>65.5</b>	<b>7.0</b>	<b>13.2</b>

### 3. ХҮН АМЫН НАС БАРАЛТ

2022 оны эхний 5 сарын байдлаар улсын хэмжээнд нас баралтын 7392 тохиолдол бүртгэгдсэн нь өнгөрсөн оны мөн үеэс 736 тохиолдлоор өссөн байна.

Нийт нас баралтын 4717 тохиолдол буюу 63.8 хувь нь эрэгтэй, 2675 буюу 36.2 хувь нь эмэгтэй байна. Нийт нас баралтын 30.3 хувь нь эмнэлэгт нас барсан бөгөөд үүнээс 536 тохиолдол буюу 23.9 хувийг хоног болоогүй нас баралт эзэлж байна. Эмнэлэгт хоног болоогүй нас баралт өмнөх оны мөн үеэс 91 тохиолдлоор өссөн үзүүлэлттэй байна.

Зураг 3.1 Нас баралт, /бодит тоогоор/



Нас баралтын түвшин 1000 хүн амд 2.3 байна. Нас баралтын 4.4 хувийг нэг хүртэлх насны хүүхдийн эндэгдэл, 5.5 хувийг тав хүртэлх насны хүүхдийн эндэгдэл эзэлж байна.

Осол гэмтэл, гадны шалтгаант нас баралтын 1315 тохиолдол бүртгэгдэж, нийт нас баралтын 17.8 хувийг эзэлж байна. Өмнөх оны мөн үеэс 375 тохиолдлоор өссөн бөгөөд 10000 хүн амд ногдох осол гэмтэл, гадны шалтгаант нас баралт 4.0 байна.

*Хүснэгт 3.1 Осол гэмтэл, гадны шалтгаант нас баралтад эзлэх хувь*

№	Аймаг/хот	Амиа хорлолт	Бусдад хорлогдсон	Үйлдвэрийн осол	Зам тээврийн осол	Бусад осол	Тодорхойгүй
A	Б	1	2	3	4	5	6
1	Архангай	14.3	5.7	0.0	40.0	40.0	0.0
2	Баян-Өлгий	23.1	0.0	0.0	38.5	38.5	0.0
3	Баянхонгор	35.5	0.0	0.0	29.0	35.5	0.0
4	Булган	28.6	7.1	0.0	42.9	21.4	0.0
5	Говь-Алтай	38.5	0.0	0.0	15.4	46.2	0.0
6	Говьсүмбэр	0.0	0.0	0.0	8.3	91.7	0.0
7	Дархан-Уул	29.4	0.0	0.0	11.8	58.8	0.0
8	Дорноговь	18.2	3.0	0.0	27.3	51.5	0.0
9	Дорнод	33.3	0.0	0.0	11.1	55.6	0.0
10	Дундговь	16.7	11.1	0.0	44.4	27.8	0.0
11	Завхан	44.4	0.0	0.0	33.3	22.2	0.0
12	Орхон	20.4	10.2	0.0	2.0	67.3	0.0
13	Өвөрхангай	23.1	7.7	0.0	26.9	42.3	0.0
14	Өмнөговь	37.0	0.0	0.0	40.7	22.2	0.0
15	Сүхбаатар	18.2	0.0	0.0	18.2	63.6	0.0
16	Сэлэнгэ	27.6	6.9	0.0	34.5	31.0	0.0
17	Төв	9.3	2.3	0.0	34.9	53.5	0.0
18	Увс	39.1	0.0	0.0	17.4	43.5	0.0
19	Ховд	18.2	0.0	0.0	36.4	45.5	0.0
20	Хөвсгөл	28.6	6.1	0.0	22.4	42.9	0.0
21	Хэнтий	31.0	10.3	3.4	20.7	34.5	0.0
<b>22</b>	<b>Аймгийн дундаж</b>	<b>24.6</b>	<b>4.4</b>	<b>0.2</b>	<b>26.1</b>	<b>44.7</b>	<b>0.0</b>
23	Улаанбаатар	11.7	8.1	0.2	5.7	69.0	5.3
<b>24</b>	<b>Улсын дундаж</b>	<b>16.6</b>	<b>6.7</b>	<b>0.2</b>	<b>13.5</b>	<b>59.8</b>	<b>3.3</b>

#### 4. ЭМГЭГ СУДЛАЛЫН ШИНЖИЛГЭЭ

2022 оны эхний 5 сарын байдлаар аймаг хотын нэгдсэн эмнэлгүүдэд нас баралтын 1802 тохиолдол бүртгэгдсэнээс 52.4 хувьд нь эмгэг судлалын болон шүүх эмнэлгийн задлан шинжилгээ хийгдсэн байна.

Задлан шинжилгээний хувь Архангай, Сүхбаатар, Хөвсгөл, Орхон, Увс, Хэнтий, Төв, Дархан-Уул, Дундговь, Завхан аймгуудад аймгийн дундаж үзүүлэлтээс 0.8-20.0 хувиар доогуур үзүүлэлттэй байна. Улсын хэмжээнд үндсэн оношийн зөрүү 66 тохиолдол бүртгэгдэж, оношийн зөрүүний хувь 7.5 байна.

##### Хүснэгт 4.1 Эмгэг судлалын шинжилгээний үзүүлэлт, аймгаар

№	Аймаг/хот	Эдийн шинжилгээ	Эсийн шинжилгээ	Аймаг, хотын нэгдсэн эмнэлэгт бүртгэгдсэн нас баралт	Аймаг, хотын нэгдсэн эмнэлэгт хийгдсэн задлан шинжилгээ		Аймаг, хотын нэгдсэн эмнэлгийн амьгүй төрөлт	Амьгүй төрөлтөд хийгдсэн задлан шинжилгээ	Задлан шинжилгээ хийгээгүй	Задлан шинжилгээний хувь	Оношийн зөрүү /гоо/	Оношийн зөрүүний хувь
					Эмгэг судлалын	Шүүх эмнэлгийн						
1	Архангай	373	1208	11	4	1	1	1	6	50.0%	0	0.0%
2	Баян-Өлгий	394	985	15	7	1	6	4	7	57.1%	2	18.2%
3	Баянхонгор	174	0	29	15	2	2	2	12	61.3%	0	0.0%
4	Булган	1	750	11	5	1	1	1	5	58.3%	1	16.7%
5	Говь-Алтай	266	922	22	11	1	1	1	10	56.5%	1	8.3%
6	Говьсүмбэр	0	0	5	1	1	2	2	3	57.1%	0	0.0%
7	Дархан-Уул	607	2392	72	21	4	4	4	47	38.2%	0	0.0%
8	Дорноговь	468	1424	26	13	1	1	0	12	51.9%	4	30.8%
9	Дорнод	514	719	35	15	4	4	4	16	59.0%	3	15.8%
10	Дундговь	236	856	14	0	3	2	2	11	31.3%	0	0.0%
11	Завхан	267	602	13	4	0	0	0	9	30.8%	0	0.0%
12	Орхон	961	1704	44	15	4	4	4	25	47.9%	0	0.0%
13	Өвөрхангай	529	2459	34	23	2	4	4	9	76.3%	1	3.7%
14	Өмнөговь	466	206	21	8	5	2	2	8	65.2%	2	20.0%
15	Сүхбаатар	249	950	23	11	0	3	2	12	50.0%	0	0.0%
16	Сэлэнгэ	164	1223	20	8	1	3	3	11	52.2%	0	0.0%
17	Төв	207	591	26	9	0	2	2	17	39.3%	1	9.1%
18	Увс	624	1352	16	6	0	2	2	10	44.4%	2	25.0%
19	Ховд	870	1911	23	9	2	4	3	12	51.9%	1	8.3%
20	Хөвсгөл	431	1826	46	15	5	4	4	26	48.0%	1	5.3%
21	Хэнтий	349	783	24	10	0	1	1	14	44.0%	2	18.2%
<b>22</b>	<b>Аймгийн дүн</b>	<b>8150</b>	<b>22863</b>	<b>530</b>	<b>210</b>	<b>38</b>	<b>53</b>	<b>48</b>	<b>282</b>	<b>50.8%</b>	<b>21</b>	<b>8.1%</b>
23	Улаанбаатар	22340	9990	1272	550	95	84	76	551	56.7%	45	7.2%
<b>24</b>	<b>Улсын дүн</b>	<b>30490</b>	<b>32853</b>	<b>1802</b>	<b>760</b>	<b>133</b>	<b>137</b>	<b>124</b>	<b>833</b>	<b>52.4%</b>	<b>66</b>	<b>7.5%</b>

Эх үүсвэр: Эмгэг судлалын үндэсний төв

## 5. ХАЛДВАРТ ӨВЧИН

Улсын хэмжээнд 2022 оны эхний 5 сарын байдлаар 26 төрлийн 251131 халдварт өвчний тохиолдол бүртгэгдэж, 10000 хүн амд 736.5 ногдож байна. Өмнөх оны мөн үеэс 193371 тохиолдлоор буюу 10000 хүн амд ногдох өвчлөл 564.5-оор өссөн байна.

10000 хүн амд ногдох халдварт өвчнийг аймгуудаар харьцуулбал: Өмнөговь (1613.6), Говьсүмбэр (1232.0), Дорноговь (1000.3), Говь-Алтай (990.3), Завхан (843.7) аймгууд болон Улаанбаатар хотод (909.4) байгаа нь улсын дундаж үзүүлэлтээс 107.2-877.2 өндөр байна.

### Хүснэгт 5.1 Халдварт өвчний тохиолдол, нас баралт, төрлөөр

№	Халдварт өвчний төрөл	Өвчлөл			Нас баралт		
		2021 он	2022 он	Өсөлт/ Бууралт	2021 он	2022 он	Өсөлт/ Бууралт
1	Амьсгалын замын халдварт өвчин	1152	1892	740	30	30	0
2	Бэлгийн замаар дамжих халдварт өвчин	4268	4599	331	3	2	-1
3	Гэдэсний халдварт өвчин	337	758	421	0	1	1
4	Зоонозын халдварт өвчин	43	94	51	0	0	0
5	Цусаар дамжих халдварт өвчин	41	67	26	0	1	1
6	Бусад халдварт өвчин	51919	243721	191802	293	130	-163
7	<b>Нийт халдварт өвчин</b>	<b>57760</b>	<b>251131</b>	<b>193371</b>	<b>326</b>	<b>164</b>	<b>-162</b>

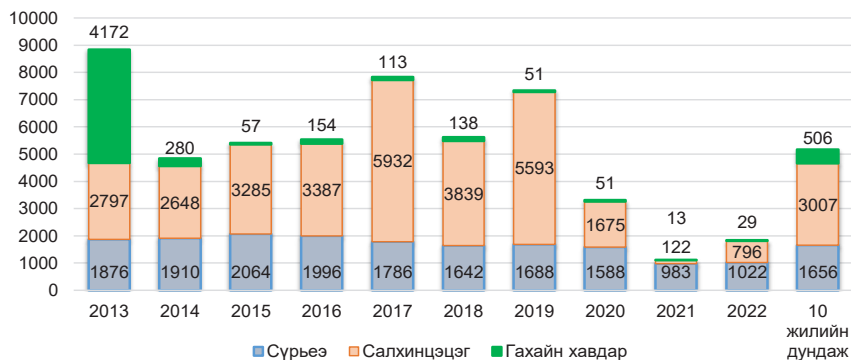
### 5.1. Халдварт өвчний нас баралт

Улсын хэмжээнд 2022 оны эхний 5 сарын байдлаар халдварт өвчний нас баралтын нийт 164 тохиолдол бүртгэгдсэнээс коронавирүст халдвар (129), сүрьеэ (30), төрөлхийн тэмбүү (2), нярайн бактерт үжил (1), суулгалт халдвар (1), вирүст хепатит (1) тохиолдол тус тус бүртгэгдсэн байна.

### 5.2. Амьсгалын замын халдварт өвчин

2022 оны эхний 5 сарын байдлаар улсын хэмжээнд амьсгалын замын халдварт өвчний 1892 тохиолдол бүртгэгдэж, нийт халдварт өвчний 0.8 хувийг эзэлж байна. Амьсгалын замын халдварт өвчин өмнөх оноос 740 тохиолдлоор өссөн байна.

**Зураг 5.1 Амьсгалын замын халдварт өвчний тохиолдол**

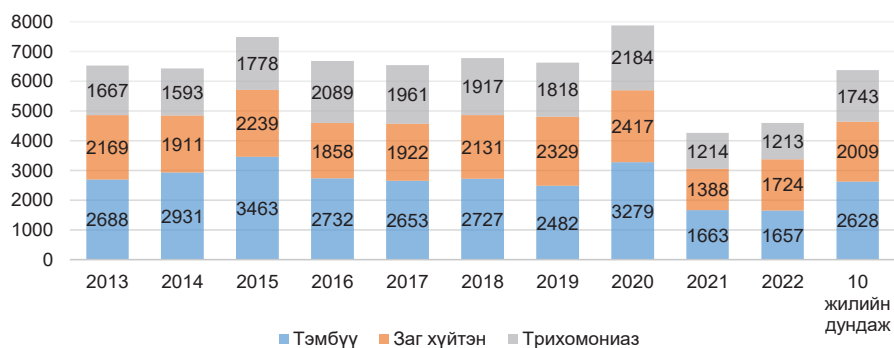


**5.3. Бэлгийн замаар дамжих халдварт өвчин**

2022 оны эхний 5 сарын байдлаар улсын хэмжээнд бэлгийн замаар дамжих халдварт өвчний 4599 тохиолдол бүртгэгдсэн нь нийт халдварт өвчний 1.8 хувийг эзэлж байна. Өмнөх оны мөн үеэс 331 тохиолдлоор өссөн байна.

Бэлгийн замаар дамжих халдварт өвчний 36.0 хувийг тэмбүү, 37.5 хувийг заг хүйтэн, 26.4 хувийг трихомониаз, 0.1 хувийг ХДХВ/ДОХ тус тус эзэлж байна. Өнгөрсөн оны мөн үетэй харьцуулахад тэмбүүгийн өвчлөл 6 тохиолдлоор буурсан ба 10 000 хүн амд ногдох тэмбүүгийн өвчлөл Баянхонгор (10.4), Архангай (7.3), Хөвсгөл (5.3), Өвөрхангай (5.2), Говьсүмбэр (5.0) аймгууд болон Улаанбаатар хотод (6.4) улсын дундаж үзүүлэлтээс 0.1-5.6 өндөр байна.

**Зураг 5.2 Бэлгийн замаар дамжих халдварт өвчний тохиолдол**

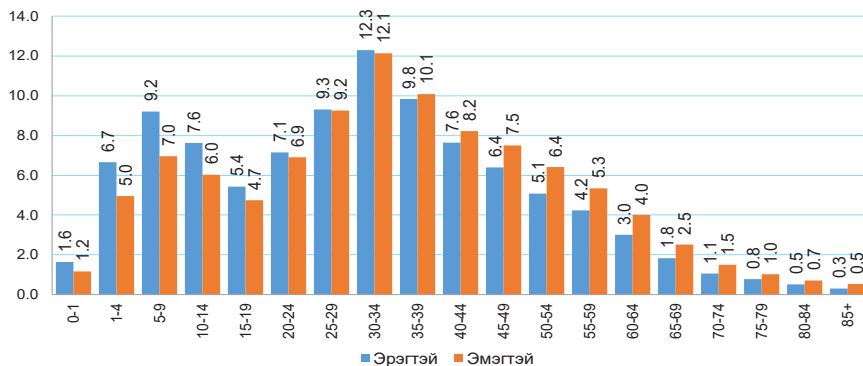




#### 5.4. Коронавируст халдвар /COVID-19/

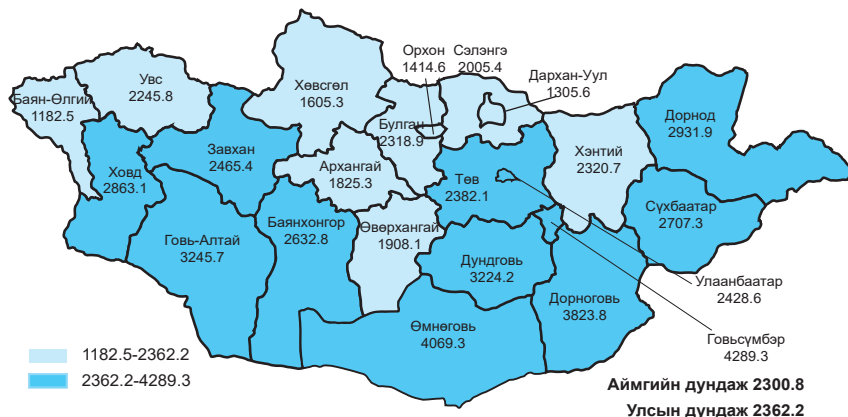
2020 оны 3 сард Монгол Улсад шинэ коронавируст халдварын анхны тохиолдол гадаадаас зөөвөрлөгдөн ирж бүртгэгдсэнээс хойш 805507 тохиолдол бүртгэгдэж, 10000 хүн амд 2362.2 ногдож байна. Үүнээс 2022 оны эхний 5 сарын байдлаар 243098 тохиолдол бууу нийт халдварын 30.2% бүртгэгдсэн байна.

Зураг 5.3 Коронавируст халдварын өвчлөл, /хүйс, насны бүлгээр/



Нийт тохиолдлын 0.2 хувь нь гадаадаас зөөвөрлөгдсөн, 99.8 хувь нь дотоодын халдвар, 43.0 хувь нь эмчлэгдэж, эмнэлгээс гарсан байна. Коронавируст халдварын шалтгаант нас баралтын 2118 тохиолдол бүртгэгдсэн байна.

Зураг 5.4 Коронавируст халдварын өвчлөл, 10 000 хүн амд



**Эх, хүүхдийн эрүүл мэндийн үзүүлэлт, 2021, 2022 оны эхний 5 сарын байдлаар**

Аймаг хот	Төрсөн эх			Амьд төрсөн хүүхэд			Амьгүй төрсөн хүүхэд	
	2021 онд	2022 онд	5 жилийн дундаж	2021 онд	2022 онд	5 жилийн дундаж	2021 онд	2022 онд
	1. Архангай	735	552	677	739	552	679	2
2. Баян-Өлгий	1193	1077	1174	1191	1080	1177	13	10
3. Баянхонгор	773	616	783	781	614	787	1	4
4. Булган	407	253	326	410	252	328	1	1
5. Говь-Алтай	564	397	521	568	398	526	2	1
6. Говьсүмбэр	173	137	174	177	135	175	0	2
7. Дархан-Уул	932	695	910	947	704	919	2	4
8. Дорноговь	599	482	549	602	486	552	2	1
9. Дорнод	739	591	758	744	602	763	7	2
10. Дундговь	383	281	363	385	280	365	1	2
11. Завхан	609	389	546	613	393	549	4	1
12. Орхон	1035	880	1036	1039	886	1042	4	4
13. Өвөрхангай	884	755	914	886	750	914	2	6
14. Өмнөговь	736	453	626	741	457	630	3	2
15. Сүхбаатар	580	411	521	585	410	524	2	3
16. Сэлэнгэ	679	506	667	684	506	671	3	5
17. Төв	502	318	442	499	322	443	7	3
18. Увс	745	611	746	741	615	750	7	2
19. Ховд	856	637	857	866	637	860	1	3
20. Хөвсгөл	1083	903	1086	1085	903	1086	7	4
21. Хэнтий	667	518	628	672	523	631	1	1
<b>АЙМГИЙН ДҮН</b>	<b>14874</b>	<b>11462</b>	<b>14306</b>	<b>14955</b>	<b>11505</b>	<b>14373</b>	<b>72</b>	<b>62</b>
22. Улаанбаатар	15136	13187	15563	15285	13286	15704	76	80
<b>Улсын дүн</b>	<b>30010</b>	<b>24649</b>	<b>29869</b>	<b>30240</b>	<b>24791</b>	<b>30077</b>	<b>148</b>	<b>142</b>

## Эхийн эндэгдэл, 2021, 2022 оны эхний 5 сарын байдлаар

Аймаг хот	Эхийн эндэгдэл /бодит тоо/		Эхийн эндэгдэл /100 000 амьд төрөлтөд/		
	2021 онд	2022 онд	2021 онд	2022 онд	5 жилийн дундаж
1. Архангай	2	0	270.6	0.0	117.8
2. Баян-Өлгий	0	2	0.0	185.2	67.9
3. Баянхонгор	0	1	0.0	162.9	25.4
4. Булган	0	0	0.0	0.0	0.0
5. Говь-Алтай	0	0	0.0	0.0	0.0
6. Говьсүмбэр	0	0	0.0	0.0	0.0
7. Дархан-Уул	0	0	0.0	0.0	0.0
8. Дорноговь	0	1	0.0	205.8	72.5
9. Дорнод	0	0	0.0	0.0	26.2
10. Дундговь	0	0	0.0	0.0	0.0
11. Завхан	1	0	163.1	0.0	36.4
12. Орхон	0	0	0.0	0.0	0.0
13. Өвөрхангай	1	0	112.9	0.0	43.8
14. Өмнөговь	0	0	0.0	0.0	0.0
15. Сүхбаатар	0	0	0.0	0.0	0.0
16. Сэлэнгэ	0	0	0.0	0.0	29.8
17. Төв	0	0	0.0	0.0	0.0
18. Увс	0	0	0.0	0.0	0.0
19. Ховд	1	2	115.5	314.0	139.5
20. Хөвсгөл	1	1	92.2	110.7	92.1
21. Хэнтий	0	1	0.0	191.2	31.7
<b>АЙМГИЙН ДҮН</b>	<b>6</b>	<b>8</b>	<b>40.1</b>	<b>69.5</b>	<b>39.0</b>
22. Улаанбаатар	7	2	45.8	15.1	33.1
<b>УЛСЫН ДҮН</b>	<b>13</b>	<b>10</b>	<b>43.0</b>	<b>40.3</b>	<b>35.9</b>

## Төрсөн хүүхдийн мэдээ, 2022 оны эхний 5 сарын байдлаар

Аймаг хот	Амьд төрсөн хүүхэд					Амьгүй төрөлтийн түвшин /1000 нийт төрөлтөд/	
	Бүгд	Эрэгтэй	Эмэгтэй	Төрөөд 1 цагийн дотор хөхөө амласан хүүхдийн эзлэх хувь	2500 граммаас доош жинтэй төрсөн хүүхдийн эзлэх хувь	2021 онд	2022 онд
1. Архангай	552	291	261	96.4	3.8	2.7	1.8
2. Баян-Өлгий	1080	533	547	98.2	4.4	10.8	9.2
3. Баянхонгор	614	315	299	98.9	4.9	1.3	6.5
4. Булган	252	136	116	94.0	5.6	2.4	4.0
5. Говь-Алтай	398	217	181	98.0	4.5	3.5	2.5
6. Говьсүмбэр	135	78	57	97.0	3.7	0.0	14.6
7. Дархан-Уул	704	362	342	97.4	4.1	2.1	5.6
8. Дорноговь	486	244	242	99.8	4.1	3.3	2.1
9. Дорнод	602	315	287	98.0	3.0	9.3	3.3
10. Дундговь	280	127	153	96.1	2.9	2.6	7.1
11. Завхан	393	198	195	95.2	4.3	6.5	2.5
12. Орхон	886	474	412	100.0	4.0	3.8	4.5
13. Өвөрхангай	750	395	355	96.1	3.6	2.3	7.9
14. Өмнөговь	457	232	225	97.4	4.8	4.0	4.4
15. Сүхбаатар	410	213	197	91.7	3.7	3.4	7.3
16. Сэлэнгэ	506	259	247	91.5	1.8	4.4	9.8
17. Төв	322	169	153	94.1	6.5	13.8	9.2
18. Увс	615	316	299	95.6	2.9	9.4	3.2
19. Ховд	637	345	292	99.7	2.4	1.2	4.7
20. Хөвсгөл	903	452	451	97.3	3.2	6.4	4.4
21. Хэнтий	523	259	264	99.4	2.9	1.5	1.9
<b>Аймгийн дүн</b>	<b>11505</b>	<b>5930</b>	<b>5575</b>	<b>97.2</b>	<b>3.8</b>	<b>4.8</b>	<b>5.4</b>
22. Улаанбаатар	13286	6847	6439	95.8	4.9	4.9	6.0
<b>Улсын дүн</b>	<b>24791</b>	<b>12777</b>	<b>12014</b>	<b>96.4</b>	<b>4.4</b>	<b>4.9</b>	<b>5.7</b>

## ХҮҮХДИЙН ЭНДЭГДЭЛ, 2021, 2022 ОНЫ ЭХНИЙ 5 САРЫН БАЙДЛААР

Аймаг хот	Нялхсын эндэгдэл				Нялхсын эндэгдэл /1000 амьд төрөлтөд/				5 хүртэлх насны хүүхдийн эндэгдэл /1000 амьд төрөлтөд/			
	2021 онд	2022 онд	5 жилийн дундаж		2021 онд	2022 онд	5 жилийн дундаж		2021 онд	2022 онд	5 жилийн дундаж	
	онд	онд	онд	онд	онд	онд	онд	онд	онд	онд	онд	онд
1. Архангай	5	9	10	6.8	16.3	15.3	7	11	13	9.5	19.9	19.7
2. Баян-Өлгий	15	16	22	12.6	14.8	19.0	16	26	28	13.4	24.1	23.6
3. Баянхонгор	5	8	10	6.4	13.0	12.5	9	8	14	11.5	13.0	17.8
4. Булган	6	2	6	14.6	7.9	17.7	6	3	7	14.6	11.9	20.1
5. Говь-Алтай	10	8	10	17.6	20.1	18.6	11	12	12	19.4	30.2	22.4
6. Говьсүмбэр	1	2	1	5.6	14.8	8.0	1	3	2	5.6	22.2	11.4
7. Дархан-Уул	11	11	10	11.6	15.6	11.3	12	13	13	12.7	18.5	14.1
8. Дорноговь	4	5	6	6.6	10.3	10.1	6	6	7	10.0	12.3	12.3
9. Дорнод	8	7	7	10.8	11.6	9.4	9	8	9	12.1	13.3	12.3
10. Дундговь	3	1	2	7.8	3.6	4.9	3	1	3	7.8	3.6	7.7
11. Завхан	16	8	11	26.1	20.4	19.3	19	8	13	31.0	20.4	23.3
12. Орхон	5	1	7	4.8	1.1	7.1	5	2	9	4.8	2.3	8.4
13. Өвөрхангай	10	13	14	11.3	17.3	15.8	12	15	17	13.5	20.0	18.2
14. Өмнөговь	6	10	10	8.1	21.9	15.6	7	12	11	9.4	26.3	18.1
15. Сүхбаатар	1	5	4	1.7	12.2	8.4	2	9	7	3.4	22.0	12.6
16. Сэлэнгэ	6	5	6	8.8	9.9	8.9	9	8	8	13.2	15.8	12.5
17. Төв	6	9	6	12.0	28.0	14.0	9	14	9	18.0	43.5	19.4
18. Увс	8	9	11	10.8	14.6	14.9	8	13	14	10.8	21.1	18.9
19. Ховд	13	7	13	15.0	11.0	15.1	16	13	16	18.5	20.4	19.1
20. Хөвсгөл	20	13	17	18.4	14.4	16.0	24	16	21	22.1	17.7	19.3
21. Хэнтий	12	5	9	17.9	9.6	13.9	13	9	11	19.3	17.2	17.1
<b>Аймгийн дүн</b>	<b>171</b>	<b>154</b>	<b>194</b>	<b>11.4</b>	<b>13.4</b>	<b>13.5</b>	<b>204</b>	<b>210</b>	<b>243</b>	<b>13.6</b>	<b>18.3</b>	<b>16.9</b>
22. Улаанбаатар	156	168	190	10.2	12.6	12.1	179	198	220	11.7	14.9	14.0
<b>Улсын дүн</b>	<b>327</b>	<b>322</b>	<b>384</b>	<b>10.8</b>	<b>13.0</b>	<b>12.8</b>	<b>383</b>	<b>408</b>	<b>464</b>	<b>12.7</b>	<b>16.5</b>	<b>15.4</b>

## ХҮҮХДИЙН ЭНДЭГДЭЛ ХҮЙСЭЭР, 2022 ОНЫ ЭХНИЙ 5 САРЫН БАЙДЛААР

Аймаг хот	Нялхсын эндэгдэл			5 хүртэлх насны хүүхдийн эндэгдэл		
	Бүгд	Эрэгтэй	Эмэгтэй	Бүгд	Эрэгтэй	Эмэгтэй
1. Архангай	9	2	7	11	4	7
2. Баян-Өлгий	16	9	7	26	16	10
3. Баянхонгор	8	5	3	8	5	3
4. Булган	2	1	1	3	1	2
5. Говь-Алтай	8	5	3	12	8	4
6. Говьсүмбэр	2	1	1	3	2	1
7. Дархан-Уул	11	6	5	13	7	6
8. Дорноговь	5	5	0	6	6	0
9. Дорнод	7	6	1	8	7	1
10. Дундговь	1	1	0	1	1	0
11. Завхан	8	4	4	8	4	4
12. Орхон	1	1	0	2	1	1
13. Өвөрхангай	13	6	7	15	7	8
14. Өмнөговь	10	7	3	12	8	4
15. Сүхбаатар	5	4	1	9	5	4
16. Сэлэнгэ	5	4	1	8	5	3
17. Төв	9	7	2	14	11	3
18. Увс	9	6	3	13	9	4
19. Ховд	7	3	4	13	6	7
20. Хөвсгөл	13	7	6	16	8	8
21. Хэнтий	5	3	2	9	5	4
<b>АЙМГИЙН ДҮН</b>	<b>154</b>	<b>93</b>	<b>61</b>	<b>210</b>	<b>126</b>	<b>84</b>
22. Улаанбаатар	168	104	64	198	122	76
<b>УЛСЫН ДҮН</b>	<b>322</b>	<b>197</b>	<b>125</b>	<b>408</b>	<b>248</b>	<b>160</b>

## Нас баралт, 2021, 2022 оны эхний 5 сарын байдлаар

Аймаг хот	Нийт нас баралт			Эмнэлгийн нас баралт			Эмнэлэгт хоног болоогүй		
	2021 онд	2022 онд	5 жилийн дундаж	2021 онд	2022 онд	5 жилийн дундаж	2021 онд	2022 онд	5 жилийн дундаж
1. Архангай	161	212	202	21	28	33	7	8	11
2. Баян-Өлгий	160	214	214	38	30	43	11	13	14
3. Баянхонгор	161	198	192	31	45	45	6	14	14
4. Булган	123	118	128	21	20	22	7	8	8
5. Говь-Алтай	123	139	129	37	41	33	7	11	7
6. Говьсүмбэр	30	36	29	8	6	5	4	3	2
7. Дархан-Уул	189	214	211	65	72	54	17	26	17
8. Дорноговь	142	177	157	34	43	37	7	14	12
9. Дорнод	159	136	161	60	40	51	18	11	16
10. Дундговь	90	94	100	16	21	19	8	12	9
11. Завхан	160	146	153	50	27	36	9	11	10
12. Орхон	186	237	209	31	44	42	14	11	14
13. Өвөрхангай	206	258	235	52	51	55	10	11	14
14. Өмнөговь	109	128	127	18	33	32	5	12	12
15. Сүхбаатар	132	135	144	26	34	30	8	13	10
16. Сэлэнгэ	211	218	211	26	32	23	3	12	7
17. Төв	167	223	189	33	51	34	15	24	14
18. Увс	158	161	177	26	21	27	12	12	9
19. Ховд	154	156	159	30	36	30	9	7	7
20. Хөвсгөл	290	320	315	58	68	60	19	21	18
21. Хэнтий	156	153	149	28	43	34	11	16	11
<b>АЙМГИЙН ДҮН</b>	<b>3267</b>	<b>3673</b>	<b>3588</b>	<b>709</b>	<b>786</b>	<b>744</b>	<b>207</b>	<b>270</b>	<b>238</b>
22. Улаанбаатар	3389	3719	3410	1290	1452	1307	238	266	232
<b>Улсын дүн</b>	<b>6656</b>	<b>7392</b>	<b>6999</b>	<b>1999</b>	<b>2238</b>	<b>2051</b>	<b>445</b>	<b>536</b>	<b>470</b>

**Эмнэлгийн тусламж, үйлчилгээний зарим үзүүлэлтүүд  
2022 оны эхний 5 сарын байдлаар**

Аймаг хот	Нийт үзлэг	Үүнээс						Өмчлөгч төрийн хүчин хүчээр	Дундаж ор хоног	Бүртгэгдсэн өвчлөл		
		Урьдчилан саргилгах үзлэг	Өвчний учир амбулаторт	Идэвхитэй хяналт	Гэрийн идэвхитэй	Гэрийн дундаж аар	2021 онд			2022 онд	5 жилийн дундаж	
1. Архангай	145243	42128	77661	13391	9349	2714	10094	70844	7.0	28711	40613	36328
2. Баян-Өлгий	218379	48227	112381	25102	21362	11307	14770	101015	6.8	37298	40016	29150
3. Баянхонгор	124915	25313	61913	20375	14980	2334	12453	88861	7.1	27127	34952	35656
4. Булган	85708	15838	56351	8454	3667	1398	5385	39890	7.4	13340	30352	21379
5. Говь-Алтай	111603	22008	69420	5887	12115	2473	6856	50953	7.4	19778	25009	21262
6. Говьсүмбэр	49960	9207	35087	4783	861	22	3244	23435	7.2	1448	2833	2435
7. Дархан-Уул	302543	85397	139373	21317	54898	1558	14795	107945	7.3	16945	23600	25019
8. Дорноговь	193279	53457	100749	23552	11797	3724	9116	66064	7.2	34821	43222	37485
9. Дорнод	189349	58051	95395	17554	15637	2712	8997	66868	7.4	20583	32958	23415
10. Дундговь	63479	10378	42804	7679	1941	677	4879	38114	7.8	10571	14942	12485
11. Завхан	132452	24509	86506	9645	6669	5123	9385	68414	7.3	25559	44117	29864
12. Орхон	295359	97742	124071	20805	51532	1209	18563	122675	6.6	25740	33993	23104
13. Өвөрхангай	170053	31041	113988	14197	7062	3785	13574	96380	7.1	21241	26803	28029
14. Өмнөговь	143228	31019	85616	19435	5602	1556	8794	58347	6.6	29194	43504	34109
15. Сүхбаатар	105985	21192	60624	17880	3673	2616	6829	55287	8.1	10730	18805	16438
16. Сэлэнгэ	189639	43043	108618	27751	8968	1259	10929	80162	7.3	15564	29175	20596
17. Төв	130346	40682	72930	11416	4076	1282	8342	62965	7.5	26498	39018	37102
18. Увс	167001	32356	110134	8790	10293	5428	10916	73846	6.8	28357	39849	30887
19. Хөвд	204802	42368	114724	24888	18999	3823	13172	99862	7.6	23041	30932	28033
20. Хөвсгөл	200375	51307	115724	18739	9754	4851	14429	99557	6.9	41583	48076	42344
21. Хэнтий	143017	28673	86255	17387	7175	3527	9585	72594	7.6	30039	37380	28181
<b>Аймгийн дүн</b>	<b>3366715</b>	<b>813916</b>	<b>1870324</b>	<b>338727</b>	<b>280410</b>	<b>63338</b>	<b>215107</b>	<b>154078</b>	<b>7.2</b>	<b>488168</b>	<b>680149</b>	<b>563301</b>
22. Улаанбаатар	5005659	1113905	3128053	280711	465196	17794	242151	1637955	6.8	363160	588090	493222
<b>Улсын дүн</b>	<b>8372374</b>	<b>1927821</b>	<b>4998377</b>	<b>619438</b>	<b>745606</b>	<b>81132</b>	<b>457258</b>	<b>3182033</b>	<b>7.0</b>	<b>851328</b>	<b>1268239</b>	<b>1056522</b>



## Халдварт өвчин, аймгаар. 2021, 2022 оны эхний 5 сарын байдлаар

Аймаг хот	Нийт халдварт өвчин								Таргал
	Өвчлөл			10 000 хүн амд					
	2021 онд	2022 онд	5 жилийн дундаж	2021 онд	2022 онд	5 жилийн дундаж	2022 онд	5 жилийн дундаж	
1. Архангай	483	4476	1108	51.3	475.1	117.5	475.1	117.5	3
2. Баян-Өлгий	142	2087	531	12.8	185.0	47.7	185.0	47.7	1
3. Баянхонгор	600	6350	1761	67.4	713.1	198.4	713.1	198.4	2
4. Булган	304	2475	685	49.1	399.6	110.6	399.6	110.6	2
5. Говь-Алтай	369	5726	1318	64.0	990.3	228.0	990.3	228.0	4
6. Говьсүмбэр	59	2236	513	32.8	1232.0	283.5	1232.0	283.5	2
7. Дархан-Уул	890	1500	820	83.2	139.2	77.0	139.2	77.0	3
8. Дорноговь	234	7148	1683	32.9	1000.3	236.7	1000.3	236.7	5
9. Дорнод	557	6028	1912	67.0	719.7	231.3	719.7	231.3	1
10. Дундговь	150	2753	685	31.9	586.7	146.4	586.7	146.4	2
11. Завхан	596	6136	1487	81.9	843.7	204.5	843.7	204.5	4
12. Орхон	925	4149	1226	85.8	381.6	113.6	381.6	113.6	2
13. Өвөрхангай	490	4827	1287	42.3	417.1	111.1	417.1	111.1	1
14. Өмнөговь	190	11573	2517	27.0	1613.6	352.9	1613.6	352.9	3
15. Сүхбаатар	435	3517	987	68.2	543.9	154.2	543.9	154.2	3
16. Сэлэнгэ	411	6536	1619	37.6	600.3	148.3	600.3	148.3	2
17. Төв	1267	6228	1674	136.0	666.3	178.8	666.3	178.8	10
18. Увс	190	4401	1083	22.7	523.3	128.9	523.3	128.9	3
19. Ховд	408	6394	1538	45.1	701.7	169.6	701.7	169.6	2
20. Хөвсгөл	490	3875	1415	36.1	283.3	104.6	283.3	104.6	10
21. Хэнтий	221	3656	932	28.3	463.0	118.7	463.0	118.7	0
<b>Аймгийн дүн</b>	<b>9411</b>	<b>102071</b>	<b>26782</b>	<b>53.5</b>	<b>576.4</b>	<b>151.8</b>	<b>576.4</b>	<b>151.8</b>	<b>65</b>
22. Улаанбаатар	48349	149060	45192	302.7	909.4	280.9	909.4	280.9	99
<b>Улсын дүн</b>	<b>57760</b>	<b>251131</b>	<b>71974</b>	<b>172.0</b>	<b>736.5</b>	<b>213.4</b>	<b>736.5</b>	<b>213.4</b>	<b>164</b>

## Халдварт өвчин, төрлөөр 2021, 2022 оны эхний 5 сарын байдлаар

№	Халдварт өвчин /ӨОУА 10 нэршлээр/	Өвчлөл				10 000 хүн амд				Таргал
		2021 онд		2022 онд		2021 онд		2022 онд		
		Тоо	Өсөлт бууралт	Тоо	Өсөлт бууралт	Тоо	Өсөлт бууралт	Тоо	Өсөлт бууралт	
1	Холер (A00)	0	0	0	0	0.0	0.0	0.0	0	0
2	Балнад (A01)	0	0	0	0	0.0	0.0	0.0	0	0
3	Сальмонеллэз (A02)	5	89	94	89	0.0	0.3	0.3	0.3	0
4	Цусан суулга (A03)	143	281	424	281	0.4	1.2	0.8	0.8	0
5	Бактерийн гаралтай бусад хоолны хордлого (A05)	47	9	56	9	0.1	0.2	0.1	0.1	0
6	Халдварын гаралтай гастроэнтерит ба суулга (A09)	20	-15	5	-15	0.1	0.0	-0.1	-0.1	1
7	Сурьез (A15-A19)	983	39	1022	39	2.9	3.0	0.1	0.1	30
8	Тарваган тахал (A20)	0	0	0	0	0.0	0.0	0.0	0.0	0
9	Боом өвчин (A22)	0	0	0	0	0.0	0.0	0.0	0.0	0
10	Бруцеллэз (A23)	22	7	29	7	0.1	0.1	0.0	0.0	0
11	Татран (A35)	0	0	0	0	0.0	0.0	0.0	0.0	0
12	Сахуу (A36)	0	0	0	0	0.0	0.0	0.0	0.0	0
13	Хөхүүл ханиад (A37)	0	0	0	0	0.0	0.0	0.0	0.0	0
14	Улаан эсэргэнэ (A38)	6	15	21	15	0.0	0.1	0.1	0.1	0
15	Менингококк халдвар (A39)	0	2	2	2	0.0	0.0	0.0	0.0	0
16	Ёлом (A46)	28	-8	20	-8	0.1	0.1	0.0	0.0	0
17	Хийт үхжил (A48)	0	0	0	0	0.0	0.0	0.0	0.0	0
18	Тэмбүү (A50-A53)	1663	-6	1657	-6	5.0	4.9	-0.1	-0.1	2
	Үүнээс: төрөлхийн тэмбүү (A50)	10	-2	8	-2	-	-	-	-	2
19	Гонкокк халдвар (A54)	1388	336	1724	336	4.1	5.1	1.0	1.0	0
20	Трихомониаз (A59)	1214	-1	1213	-1	3.6	3.6	-0.1	-0.1	0
21	Спирохетээр сэдээгдсэн бусад халдвар (A69)	0	1	1	1	0.0	0.0	0.0	0.0	0

№	Халдварт өвчин /ӨУА 10 нэршлээр/	Өвчлөл			10 000 хүн амд				Нас баралт
		2021 онд	2022 онд	Өсөлт бууралт	2021 онд	2022 онд	Өсөлт бууралт	2022 онд	
22	Хачитт риккетсиоз (A77)	21	62	41	0.1	0.2	0.1	0	
23	Цочмог полиомиелит (A80)	0	0	0	0.0	0.0	0.0	0	
24	Галзуу (A82)	0	1	1	0.0	0.0	0.0	0	
25	Хачигаар дамжих вирус энцефалит (A84)	0	1	1	0.0	0.0	0.0	0	
26	Денге чиррэг (A90)	0	0	0	0.0	0.0	0.0	0	
27	Салхинцэцэг (B01)	122	796	674	0.4	2.3	1.9	0	
28	Улаанбурхан (B05)	0	1	1	0.0	0.0	0.0	0	
29	Улаанууд (B06)	0	0	0	0.0	0.0	0.0	0	
30	Халдварт эритема (B08.3)	0	1	1	0.0	0.0	0.0	0	
31	Гар,хөл,амны өвчин (B08.4)	109	172	63	0.3	0.5	0.2	0	
32	Вируст гепатит (B15-B19)	60	77	17	0.2	0.2	0.0	1	
	Вируст гепатит А (B15)	13	7	-6	0.0	0.0	0.0	-	
	Вируст гепатит В (B16)	27	40	13	0.1	0.1	0.0	-	
	Вируст гепатит С (B17.1)	14	27	13	0.0	0.1	0.1	-	
33	ХДХВ/ДОХ (B20-B24)	3	5	2	0.0	0.0	0.0	0	
34	Гахай хавдар (B26)	13	29	16	0.0	0.1	0.1	0	
35	Мөөгөнцөртөх (B45-B49)	581	619	38	1.7	1.8	0.1	0	
36	Нярайн бактерт үжил (P36)	6	1	-5	0.0	0.0	0.0	1	
37	АЦХАХ/SARS (B34.2)	0	0	0	0.0	0.0	0.0	0	
38	Хумхаа (B50)	0	0	0	0.0	0.0	0.0	0	
39	Коронавируст халдвар (COVID-19)	51326	243098	191772	152.9	712.9	560.0	129	
40	<b>Бүгд</b>	<b>57760</b>	<b>251131</b>	<b>193371</b>	<b>172.0</b>	<b>736.5</b>	<b>564.5</b>	<b>164</b>	

# 1. Гэдэсний халдварт өвчин

Аймаг хот	A00 Холер /Cholera/						A01 Балнад /Typhoid and paratyphoid fevers/						
	Өвчлөл			10 000 хүн амд			Өвчлөл			10 000 хүн амд			Нас баралт
	2021 онд	2022 онд	5 жилийн дундаж	2021 онд	2022 онд	5 жилийн дундаж	2021 онд	2022 онд	5 жилийн дундаж	2021 онд	2022 онд	5 жилийн дундаж	
1. Архангай	0	0	0	0.0	0.0	0.0	0	0	0	0	0.0	0.0	0
2. Баян-Өлгий	0	0	0	0.0	0.0	0.0	0	0	0	0	0.0	0.0	0
3. Баянхонгор	0	0	0	0.0	0.0	0.0	0	0	0	0	0.0	0.0	0
4. Булган	0	0	0	0.0	0.0	0.0	0	0	0	0	0.0	0.0	0
5. Говь-Алтай	0	0	0	0.0	0.0	0.0	0	0	0	0	0.0	0.0	0
6. Говьсүмбэр	0	0	0	0.0	0.0	0.0	0	0	0	0	0.0	0.0	0
7. Дархан-Уул	0	0	0	0.0	0.0	0.0	0	0	0	0	0.0	0.0	0
8. Дорноговь	0	0	0	0.0	0.0	0.0	0	0	0	0	0.0	0.0	0
9. Дорнод	0	0	0	0.0	0.0	0.0	0	0	0	0	0.0	0.0	0
10. Дундговь	0	0	0	0.0	0.0	0.0	0	0	0	0	0.0	0.0	0
11. Завхан	0	0	0	0.0	0.0	0.0	0	0	0	0	0.0	0.0	0
12. Орхон	0	0	0	0.0	0.0	0.0	0	0	0	0	0.0	0.0	0
13. Өвөрхангай	0	0	0	0.0	0.0	0.0	0	0	0	0	0.0	0.0	0
14. Өмнөговь	0	0	0	0.0	0.0	0.0	0	0	0	0	0.0	0.0	0
15. Сүхбаатар	0	0	0	0.0	0.0	0.0	0	0	0	0	0.0	0.0	0
16. Сэлэнгэ	0	0	0	0.0	0.0	0.0	0	0	0	0	0.0	0.0	0
17. Төв	0	0	0	0.0	0.0	0.0	0	0	0	0	0.0	0.0	0
18. Увс	0	0	0	0.0	0.0	0.0	0	0	0	0	0.0	0.0	0
19. Ховд	0	0	0	0.0	0.0	0.0	0	0	0	0	0.0	0.0	0
20. Хөвсгөл	0	0	0	0.0	0.0	0.0	0	0	0	0	0.0	0.0	0
21. Хэнтий	0	0	0	0.0	0.0	0.0	0	0	0	0	0.0	0.0	0
<b>Аймгийн дүн</b>	<b>0</b>	<b>0</b>	<b>0</b>	<b>0.0</b>	<b>0.0</b>	<b>0.0</b>	<b>0</b>	<b>0</b>	<b>0</b>	<b>0</b>	<b>0.0</b>	<b>0.0</b>	<b>0</b>
22. Улаанбаатар	0	0	0	0.0	0.0	0.0	0	0	0	0	0.0	0.0	0
<b>Улсын дүн</b>	<b>0</b>	<b>0</b>	<b>0</b>	<b>0.0</b>	<b>0.0</b>	<b>0.0</b>	<b>0</b>	<b>0</b>	<b>0</b>	<b>0</b>	<b>0.0</b>	<b>0.0</b>	<b>0</b>

Аймаг хот	A02 Сальмонеллез /Other salmonella infections/										A03 Цусан суулга /Shigellosis/									
	Өвчлөл			10 000 хүн амд			Trade оё гараг	Өвчлөл			10 000 хүн амд			Trade оё гараг						
	2021 онд	2022 онд	5 жилийн дундаж	2021 онд	2022 онд	5 жилийн дундаж		2021 онд	2022 онд	5 жилийн дундаж	2021 онд	2022 онд	5 жилийн дундаж							
1. Архангай	0	1	1	0.0	0.1	0.1	0	15	9	26	1.6	1.0	2.7	0						
2. Баян-Өлгий	0	0	0	0.0	0.0	0.0	0	3	0	1	0.3	0.0	0.1	0						
3. Баянхонгор	0	0	0	0.0	0.0	0.0	0	0	1	2	0.0	0.1	0.3	0						
4. Булган	0	0	0	0.0	0.0	0.0	0	1	0	2	0.2	0.0	0.3	0						
5. Говь-Алтай	0	0	0	0.0	0.0	0.0	0	2	2	2	0.3	0.3	0.3	0						
6. Говьсүмбэр	0	0	0	0.0	0.0	0.0	0	0	1	0	0.0	0.6	0.2	0						
7. Дархан-Уул	0	0	0	0.0	0.0	0.0	0	7	3	4	0.7	0.3	0.4	0						
8. Дорноговь	2	0	0	0.3	0.0	0.1	0	5	13	15	0.7	1.8	2.1	0						
9. Дорнод	0	1	3	0.0	0.1	0.3	0	6	10	13	0.7	1.2	1.6	0						
10. Дундговь	0	0	0	0.0	0.0	0.0	0	1	0	0	0.2	0.0	0.1	0						
11. Завхан	0	1	0	0.0	0.1	0.0	0	18	3	13	2.5	0.4	1.8	0						
12. Орхон	0	1	0	0.0	0.1	0.0	0	17	5	28	1.6	0.5	2.6	0						
13. Өвөрхангай	0	5	1	0.0	0.4	0.1	0	0	11	30	0.0	1.0	2.6	0						
14. Өмнөговь	2	0	1	0.3	0.0	0.2	0	7	6	6	1.0	0.8	0.9	0						
15. Сүхбаатар	0	0	1	0.0	0.0	0.1	0	12	2	9	1.9	0.3	1.4	0						
16. Сэлэнгэ	0	0	0	0.0	0.0	0.0	0	4	3	8	0.4	0.3	0.8	0						
17. Төв	1	10	3	0.1	1.1	0.4	0	3	9	8	0.3	1.0	0.9	0						
18. Увс	0	0	1	0.0	0.0	0.1	0	8	1	11	1.0	0.1	1.3	0						
19. Ховд	0	0	0	0.0	0.0	0.0	0	1	0	1	0.1	0.0	0.1	0						
20. Хөвсгөл	0	0	1	0.0	0.0	0.0	0	22	10	30	1.6	0.7	2.3	0						
21. Хэнтий	0	2	1	0.0	0.3	0.1	0	3	11	7	0.4	1.4	0.9	0						
<b>АЙМГИЙН ДҮН</b>	<b>5</b>	<b>21</b>	<b>14</b>	<b>0.0</b>	<b>0.1</b>	<b>0.1</b>	<b>0</b>	<b>135</b>	<b>100</b>	<b>216</b>	<b>0.8</b>	<b>0.6</b>	<b>1.2</b>	<b>0</b>						
22. Улаанбаатар	0	73	78	0.0	0.4	0.5	0	8	324	706	0.1	2.0	4.7	0						
<b>Улсын дүн</b>	<b>5</b>	<b>94</b>	<b>92</b>	<b>0.0</b>	<b>0.3</b>	<b>0.3</b>	<b>0</b>	<b>143</b>	<b>424</b>	<b>922</b>	<b>0.4</b>	<b>1.2</b>	<b>2.9</b>	<b>0</b>						

Аймаг хот	A05 Бактерийн гаралтай бусад хоолны хордлого /Other bacterial foodborne intoxications/										A09 Халдварын гаралтай гастронтерит ба суулга /Diarrhoea and gastroenteritis of presumed infectious origin/									
	Өвчлөл					10 000 хүн амд					Өвчлөл					10 000 хүн амд				
	2021 онд	2022 онд	5 жилийн дундаж	2021 онд	2022 онд	5 жилийн дундаж	2021 онд	2022 онд	5 жилийн дундаж	2021 онд	2022 онд	5 жилийн дундаж	2021 онд	2022 онд	5 жилийн дундаж	2021 онд	2022 онд	5 жилийн дундаж		
1. Архангай	0	0	0	0.0	0.0	0.0	0	0	0	0	0	0	0	0	0	0	0	0		
2. Баян-Өлгий	0	0	0	0.0	0.0	0.0	0	0	0	0	0	0	0	0	0	0	0	0		
3. Баянхонгор	43	0	9	4.8	0.0	1.0	0	1	1	7	0.1	0.1	0.1	0.8	0					
4. Булган	0	0	0	0.0	0.0	0.0	0	2	3	8	0.3	0.5	1.3	0						
5. Говь-Алтай	0	0	0	0.0	0.0	0.0	0	0	0	0	0.0	0.0	0.0	0						
6. Говьсүмбэр	0	0	0	0.0	0.0	0.0	0	0	0	0	0.0	0.0	0.0	0						
7. Дархан-Уул	0	0	0	0.0	0.0	0.0	0	0	0	0	0.0	0.0	0.0	0						
8. Дорноговь	0	0	0	0.0	0.0	0.0	0	0	0	0	0.0	0.0	0.0	0						
9. Дорнод	0	0	2	0.0	0.0	0.3	0	0	0	0	0.0	0.0	0.0	0						
10. Дундговь	0	0	0	0.0	0.0	0.0	0	0	0	0	0.0	0.0	0.0	0						
11. Завхан	0	0	0	0.0	0.0	0.0	0	0	0	0	0.0	0.0	0.0	0						
12. Орхон	3	38	10	0.3	3.5	0.9	0	11	0	19	1.0	0.0	1.8	0						
13. Өвөрхангай	0	0	0	0.0	0.0	0.0	0	0	0	0	0.0	0.0	0.0	0						
14. Өмнөговь	0	0	0	0.0	0.0	0.0	0	0	0	0	0.0	0.0	0.0	0						
15. Сүхбаатар	0	0	0	0.0	0.0	0.0	0	0	0	0	0.0	0.0	0.0	0						
16. Сэлэнгэ	0	0	0	0.0	0.0	0.0	0	0	0	0	0.0	0.0	0.0	0						
17. Төв	0	3	3	0.0	0.3	0.4	0	0	0	0	0.0	0.0	0.0	0						
18. Увс	0	0	0	0.0	0.0	0.0	0	0	0	0	0.0	0.0	0.0	0						
19. Хөвд	0	0	0	0.0	0.0	0.0	0	0	0	0	0.0	0.0	0.0	0						
20. Хөвсгөл	1	6	4	0.1	0.4	0.3	0	6	0	3	0.4	0.0	0.2	0						
21. Хэнтий	0	0	4	0.0	0.0	0.5	0	0	0	0	0.0	0.0	0.0	0						
<b>Аймгийн дүн</b>	<b>47</b>	<b>47</b>	<b>32</b>	<b>0.3</b>	<b>0.3</b>	<b>0.2</b>	<b>0</b>	<b>20</b>	<b>4</b>	<b>37</b>	<b>0.1</b>	<b>0.0</b>	<b>0.2</b>	<b>0</b>						
22. Улаанбаатар	0	9	124	0.0	0.1	0.8	0	0	1	0	0.0	0.0	0.0	1						
<b>Улсын дүн</b>	<b>47</b>	<b>56</b>	<b>156</b>	<b>0.1</b>	<b>0.2</b>	<b>0.5</b>	<b>0</b>	<b>20</b>	<b>5</b>	<b>38</b>	<b>0.1</b>	<b>0.0</b>	<b>0.1</b>	<b>1</b>						

Аймаг хот	A80 Цочмог полиомиелит /Acute poliomyelitis/										B08.4 Гар, хөл, амны өвчин /Hand, foot and mouth disease/									
	Өвчлөл			10 000 хүн амд			Таргалт	Өвчлөл			10 000 хүн амд			Таргалт						
	2021 онд	2022 онд	5 жилийн дундаж	2021 онд	2022 онд	5 жилийн дундаж		2021 онд	2022 онд	5 жилийн дундаж	2021 онд	2022 онд	5 жилийн дундаж							
1. Архангай	0	0	0	0.0	0.0	0.0	0	7	0	4	0.7	0.0	0.4	0						
2. Баян-Өлгий	0	0	0	0.0	0.0	0.0	0	2	0	1	0.2	0.0	0.1	0						
3. Баянхонгор	0	0	0	0.0	0.0	0.0	0	9	4	19	1.0	0.4	2.2	0						
4. Булган	0	0	0	0.0	0.0	0.0	0	5	2	6	0.8	0.3	1.0	0						
5. Говь-Алтай	0	0	0	0.0	0.0	0.0	0	11	4	12	1.9	0.7	2.0	0						
6. Говьсүмбэр	0	0	0	0.0	0.0	0.0	0	2	0	6	1.1	0.0	3.4	0						
7. Дархан-Уул	0	0	0	0.0	0.0	0.0	0	2	26	71	0.2	2.4	6.7	0						
8. Дорноговь	0	0	0	0.0	0.0	0.0	0	0	0	4	0.0	0.0	0.6	0						
9. Дорнод	0	0	0	0.0	0.0	0.0	0	24	4	42	2.9	0.5	5.2	0						
10. Дундговь	0	0	0	0.0	0.0	0.0	0	5	0	16	1.1	0.0	3.5	0						
11. Завхан	0	0	0	0.0	0.0	0.0	0	0	3	1	0.0	0.4	0.2	0						
12. Орхон	0	0	0	0.0	0.0	0.0	0	4	1	6	0.4	0.1	0.5	0						
13. Өвөрхангай	0	0	0	0.0	0.0	0.0	0	1	1	21	0.1	0.1	1.8	0						
14. Өмнөговь	0	0	0	0.0	0.0	0.0	0	6	0	11	0.9	0.0	1.6	0						
15. Сүхбаатар	0	0	0	0.0	0.0	0.0	0	19	1	11	3.0	0.2	1.8	0						
16. Сэлэнгэ	0	0	0	0.0	0.0	0.0	0	0	0	1	0.0	0.0	0.1	0						
17. Төв	0	0	0	0.0	0.0	0.0	0	3	21	23	0.3	2.2	2.4	0						
18. Увс	0	0	0	0.0	0.0	0.0	0	2	0	1	0.2	0.0	0.1	0						
19. Ховд	0	0	0	0.0	0.0	0.0	0	0	1	4	0.0	0.1	0.4	0						
20. Хөвсгөл	0	0	0	0.0	0.0	0.0	0	3	0	4	0.2	0.0	0.3	0						
21. Хэнтий	0	0	0	0.0	0.0	0.0	0	0	18	6	0.0	2.3	0.7	0						
<b>Аймгийн дүн</b>	<b>0</b>	<b>0</b>	<b>0</b>	<b>0.0</b>	<b>0.0</b>	<b>0.0</b>	<b>0</b>	<b>105</b>	<b>86</b>	<b>269</b>	<b>0.6</b>	<b>0.5</b>	<b>1.6</b>	<b>0</b>						
22. Улаанбаатар	0	0	0	0.0	0.0	0.0	0	4	86	346	0.0	0.5	2.3	0						
<b>Улсын дүн</b>	<b>0</b>	<b>0</b>	<b>0</b>	<b>0.0</b>	<b>0.0</b>	<b>0.0</b>	<b>0</b>	<b>109</b>	<b>172</b>	<b>615</b>	<b>0.3</b>	<b>0.5</b>	<b>1.9</b>	<b>0</b>						

Аймаг хот	B15-В19 Вируст хелатит /Viral hepatitis/										B15 Вируст хелатит A /Acute hepatitis A/									
	Өвчлөл					10 000 хүн амд					Өвчлөл					10 000 хүн амд				
	2021 онд	2022 онд	5 жилийн дундаж	2021 онд	2022 онд	5 жилийн дундаж	2021 онд	2022 онд	5 жилийн дундаж	Нэг багарт	2021 онд	2022 онд	5 жилийн дундаж	2021 онд	2022 онд	5 жилийн дундаж	2021 онд	2022 онд	5 жилийн дундаж	Нэг багарт
1. Архангай	1	0	1	0.1	0.0	0.1	0	0	0	0	0	0	0	0	0	0.0	0.0	0.0	0	0
2. Баян-Өлгий	9	7	19	0.8	0.6	1.7	0	0	0	0	0	0	0	0	0	0.8	0.2	1.4	0	0
3. Баянхонгор	3	2	5	0.3	0.2	0.6	0	0	0	0	0	0	0	0	0	0.0	0.0	0.0	0	0
4. Булган	0	1	1	0.0	0.2	0.1	0	0	0	0	0	0	0	0	0	0.0	0.0	0.0	0	0
5. Говь-Алтай	3	0	1	0.5	0.0	0.2	0	0	0	0	0	0	0	0	0	0.0	0.0	0.0	0	0
6. Говьсүмбэр	0	3	1	0.0	1.7	0.5	0	0	0	0	0	0	0	0	0	0.0	0.0	0.0	0	0
7. Дархан-Уул	3	4	4	0.3	0.4	0.4	0	0	0	0	0	0	1	0	0	0.0	0.0	0.1	0	0
8. Дорноговь	0	2	2	0.0	0.3	0.3	0	0	0	0	0	0	0	0	0	0.0	0.0	0.0	0	0
9. Дорнод	1	0	2	0.1	0.0	0.2	0	0	0	0	0	0	0	0	0	0.0	0.0	0.0	0	0
10. Дундговь	2	2	2	0.4	0.4	0.4	0	1	1	0	0	0	0	0	0	0.2	0.2	0.1	0	0
11. Завхан	0	1	2	0.0	0.1	0.3	0	0	0	0	0	0	0	0	0	0.0	0.0	0.1	0	0
12. Орхон	0	0	2	0.0	0.0	0.2	0	0	0	0	0	0	0	0	0	0.0	0.0	0.0	0	0
13. Өвөрхангай	2	4	3	0.2	0.3	0.3	0	1	0	0	0	0	0	0	0	0.1	0.0	0.0	0	0
14. Өмнөговь	0	2	2	0.0	0.3	0.3	0	0	0	0	0	0	0	0	0	0.0	0.0	0.0	0	0
15. Сүхбаатар	3	2	2	0.5	0.3	0.3	0	1	1	0	0	0	0	0	0	0.2	0.2	0.1	0	0
16. Сэлэнгэ	0	0	1	0.0	0.0	0.1	0	0	0	0	0	0	0	0	0	0.0	0.0	0.0	0	0
17. Төв	1	0	1	0.1	0.0	0.1	0	0	0	0	0	0	0	0	0	0.0	0.0	0.0	0	0
18. Увс	5	1	6	0.6	0.1	0.7	0	0	0	0	0	0	0	0	0	0.0	0.0	0.0	0	0
19. Ховд	0	5	4	0.0	0.5	0.4	0	0	0	0	0	0	0	0	0	0.0	0.0	0.0	0	0
20. Хөвсгөл	1	4	4	0.1	0.3	0.3	0	0	0	0	0	0	0	0	0	0.0	0.0	0.0	0	0
21. Хэнтий	2	1	2	0.3	0.1	0.3	0	1	0	0	0	0	0	0	0	0.1	0.0	0.0	0	0
<b>Аймгийн дүн</b>	<b>36</b>	<b>41</b>	<b>66</b>	<b>0.2</b>	<b>0.2</b>	<b>0.4</b>	<b>0</b>	<b>13</b>	<b>4</b>	<b>20</b>	<b>0.1</b>	<b>0.0</b>	<b>0.1</b>	<b>0</b>	<b>0</b>	<b>0.0</b>	<b>0.0</b>	<b>0.1</b>	<b>0</b>	<b>0</b>
22. Улаанбаатар	24	36	77	0.2	0.2	0.5	1	0	3	5	0.0	0.0	0.0	0	0	0.0	0.0	0.0	0	0
<b>Улсын дүн</b>	<b>60</b>	<b>77</b>	<b>143</b>	<b>0.2</b>	<b>0.2</b>	<b>0.4</b>	<b>1</b>	<b>13</b>	<b>7</b>	<b>25</b>	<b>0.0</b>	<b>0.0</b>	<b>0.1</b>	<b>0</b>	<b>0</b>	<b>0.0</b>	<b>0.0</b>	<b>0.1</b>	<b>0</b>	<b>0</b>



## 2. Амьсгалын замын халдварт өвчин

Аймаг хот	A15-A19 Сурьес/Tuberculosis/						A36 Сахуу/Diphtheria/						
	Өвчлөл			10 000 хүн амд			Өвчлөл			10 000 хүн амд			
	2021 онд	2022 онд	5 жилийн дундаж	2021 онд	2022 онд	5 жилийн дундаж	2021 онд	2022 онд	5 жилийн дундаж	2021 онд	2022 онд	5 жилийн дундаж	
1. Архангай	15	15	20	1.6	1.6	2.1	0	0	0	0	0.0	0.0	0
2. Баян-Өлгий	10	17	15	0.9	1.5	1.4	0	0	0	0	0.0	0.0	0
3. Баянхонгор	14	15	19	1.6	1.7	2.1	0	0	0	0	0.0	0.0	0
4. Булган	12	9	17	1.9	1.5	2.7	0	0	0	0	0.0	0.0	0
5. Говь-Алтай	12	12	12	2.1	2.1	2.1	1	0	0	0	0.0	0.0	0
6. Говьсүмбэр	7	7	11	3.9	3.9	6.0	0	0	0	0	0.0	0.0	0
7. Дархан-Уул	47	51	61	4.4	4.7	5.7	0	0	0	0	0.0	0.0	0
8. Дорноговь	24	16	30	3.4	2.2	4.2	1	0	0	0	0.0	0.0	0
9. Дорнод	25	23	40	3.0	2.7	4.9	1	0	0	0	0.0	0.0	0
10. Дундговь	10	11	11	2.1	2.3	2.4	0	0	0	0	0.0	0.0	0
11. Завхан	6	23	17	0.8	3.2	2.3	0	0	0	0	0.0	0.0	0
12. Орхон	17	27	30	1.6	2.5	2.9	2	0	0	0	0.0	0.0	0
13. Өвөрхангай	12	17	19	1.0	1.5	1.6	0	0	0	0	0.0	0.0	0
14. Өмнөговь	6	6	9	0.9	0.8	1.3	0	0	0	0	0.0	0.0	0
15. Сүхбаатар	26	32	31	4.1	4.9	5.0	0	0	0	0	0.0	0.0	0
16. Сэлэнгэ	32	33	53	2.9	3.0	4.9	0	0	0	0	0.0	0.0	0
17. Төв	26	28	44	2.8	3.0	4.6	3	0	0	0	0.0	0.0	0
18. Увс	21	17	18	2.5	2.0	2.1	2	0	0	0	0.0	0.0	0
19. Ховд	9	16	18	1.0	1.8	2.0	0	0	0	0	0.0	0.0	0
20. Хөвсгөл	24	30	41	1.8	2.2	3.1	1	0	0	0	0.0	0.0	0
21. Хэнтий	40	24	47	5.1	3.0	6.1	0	0	0	0	0.0	0.0	0
<b>Аймгийн дүн</b>	<b>395</b>	<b>429</b>	<b>562</b>	<b>2.2</b>	<b>2.4</b>	<b>3.2</b>	<b>11</b>	<b>0</b>	<b>0</b>	<b>0</b>	<b>0.0</b>	<b>0.0</b>	<b>0</b>
22. Улаанбаатар	588	593	822	3.7	3.6	5.4	19	0	0	0	0.0	0.0	0
<b>Улсын дүн</b>	<b>983</b>	<b>1022</b>	<b>1385</b>	<b>2.9</b>	<b>3.0</b>	<b>4.2</b>	<b>30</b>	<b>0</b>	<b>0</b>	<b>0</b>	<b>0.0</b>	<b>0.0</b>	<b>0</b>

Аймаг хот	А37 Хөхүүл ханиад /Whooping cough/						А38 Улаан эсэргэнэ /Scarlet fever/					
	Өвчлөл			10 000 хүн амд			Өвчлөл			10 000 хүн амд		
	2021 онд	2022 онд	5 жилийн дундаж	2021 онд	2022 онд	5 жилийн дундаж	2021 онд	2022 онд	5 жилийн дундаж	2021 онд	2022 онд	5 жилийн дундаж
1. Архангай	0	0	0	0.0	0.0	0.0	2	0	2	0.0	0.0	0.2
2. Баян-Өлгий	0	0	0	0.0	0.0	0.0	0	0	0	0.0	0.0	0.0
3. Баянхонгор	0	0	0	0.0	0.0	0.0	1	1	1	0.1	0.1	0.1
4. Булган	0	0	0	0.0	0.0	0.0	0	0	1	0.0	0.0	0.1
5. Говь-Алтай	0	0	0	0.0	0.0	0.0	0	0	0	0.0	0.0	0.0
6. Говьсүмбэр	0	0	0	0.0	0.0	0.0	0	0	0	0.0	0.0	0.0
7. Дархан-Уул	0	0	0	0.0	0.0	0.0	1	3	17	0.1	0.3	1.6
8. Дорноговь	0	0	0	0.0	0.0	0.0	0	0	0	0.0	0.0	0.0
9. Дорнод	0	0	0	0.0	0.0	0.0	0	1	5	0.0	0.1	0.6
10. Дундговь	0	0	0	0.0	0.0	0.0	0	0	3	0.0	0.0	0.6
11. Завхан	0	0	0	0.0	0.0	0.0	0	0	0	0.0	0.0	0.0
12. Орхон	0	0	0	0.0	0.0	0.0	0	0	0	0.0	0.0	0.0
13. Өвөрхангай	0	0	0	0.0	0.0	0.0	0	0	2	0.0	0.0	0.2
14. Өмнөговь	0	0	0	0.0	0.0	0.0	0	2	5	0.0	0.3	0.8
15. Сүхбаатар	0	0	0	0.0	0.0	0.0	0	0	0	0.0	0.0	0.1
16. Сэлэнгэ	0	0	0	0.0	0.0	0.0	0	0	0	0.0	0.0	0.0
17. Төв	0	0	0	0.0	0.0	0.0	0	0	0	0.0	0.0	0.0
18. Увс	0	0	0	0.0	0.0	0.0	1	0	0	0.1	0.0	0.0
19. Хөвд	0	0	0	0.0	0.0	0.0	0	0	1	0.0	0.0	0.1
20. Хөвсгөл	0	0	0	0.0	0.0	0.0	0	0	0	0.0	0.0	0.0
21. Хэнтий	0	0	0	0.0	0.0	0.0	0	0	0	0.0	0.0	0.0
<b>Аймгийн дүн</b>	<b>0</b>	<b>0</b>	<b>0</b>	<b>0.0</b>	<b>0.0</b>	<b>0.0</b>	<b>5</b>	<b>7</b>	<b>38</b>	<b>0.0</b>	<b>0.0</b>	<b>0.2</b>
22. Улаанбаатар	0	0	0	0.0	0.0	0.0	1	14	172	0.0	0.1	1.2
<b>Улсын дүн</b>	<b>0</b>	<b>0</b>	<b>0</b>	<b>0.0</b>	<b>0.0</b>	<b>0.0</b>	<b>6</b>	<b>21</b>	<b>209</b>	<b>0.0</b>	<b>0.1</b>	<b>0.6</b>

Аймаг хот	А39 Менингококкт халдвар /Meningococcal infection/										А46 Ёлом /Erysipelas/											
	Өвчлөл					10 000 хүн амд					Урсгал Таргал	Өвчлөл					10 000 хүн амд					Урсгал Таргал
	2021 онд	2022 онд	5 жилийн дундаж	2021 онд	2022 онд	5 жилийн дундаж	2021 онд	2022 онд	5 жилийн дундаж	2021 онд		2022 онд	5 жилийн дундаж	2021 онд	2022 онд	5 жилийн дундаж	2021 онд	2022 онд	5 жилийн дундаж			
1. Архангай	0	1	0	0.0	0.1	0.0	0	0	0	0	1	1	1	1	0.1	0.1	0.1	0	0			
2. Баян-Өлгий	0	0	0	0.0	0.0	0.0	0	0	0	0	1	0	0	0	0.1	0.0	0.0	0	0			
3. Баянхонгор	0	0	0	0.0	0.0	0.0	0	0	0	0	1	1	2	0.1	0.1	0.2	0	0	0			
4. Булган	0	0	0	0.0	0.0	0.0	0	0	0	0	0	0	1	0.0	0.0	0.1	0	0	0			
5. Говь-Алтай	0	0	0	0.0	0.0	0.0	0	0	0	0	1	1	1	0.2	0.2	0.2	0	0	0			
6. Говьсүмбэр	0	0	0	0.0	0.0	0.0	0	0	0	0	0	1	0	0.0	0.6	0.2	0	0	0			
7. Дархан-Уул	0	0	0	0.0	0.0	0.0	0	0	0	0	3	1	1	0.3	0.1	0.1	0	0	0			
8. Дорноговь	0	0	0	0.0	0.0	0.0	0	0	0	0	0	0	0	0.0	0.0	0.1	0	0	0			
9. Дорнод	0	0	0	0.0	0.0	0.0	0	0	0	0	3	1	2	0.4	0.1	0.3	0	0	0			
10. Дундговь	0	0	0	0.0	0.0	0.0	0	0	0	0	0	0	1	0.0	0.0	0.2	0	0	0			
11. Завхан	0	0	0	0.0	0.0	0.0	0	0	0	0	0	0	0	0.0	0.0	0.1	0	0	0			
12. Орхон	0	0	0	0.0	0.0	0.0	0	0	0	0	0	0	0	0.0	0.0	0.0	0	0	0			
13. Өвөрхангай	0	0	0	0.0	0.0	0.0	0	0	0	0	1	0	2	0.1	0.0	0.2	0	0	0			
14. Өмнөговь	0	0	0	0.0	0.0	0.0	0	0	0	0	0	1	0	0.0	0.1	0.0	0	0	0			
15. Сүхбаатар	0	0	0	0.0	0.0	0.0	0	0	0	0	0	0	0	0.0	0.0	0.0	0	0	0			
16. Сэлэнгэ	0	0	0	0.0	0.0	0.0	0	0	0	0	0	0	0	0.0	0.0	0.0	0	0	0			
17. Төв	0	0	0	0.0	0.0	0.0	0	0	0	0	1	3	1	0.1	0.3	0.1	0	0	0			
18. Увс	0	0	1	0.0	0.0	0.1	0	0	0	0	2	0	2	0.2	0.0	0.2	0	0	0			
19. Ховд	0	0	0	0.0	0.0	0.0	0	0	0	0	5	0	2	0.6	0.0	0.2	0	0	0			
20. Хөвсгөл	0	0	0	0.0	0.0	0.0	0	0	0	0	5	2	3	0.4	0.1	0.2	0	0	0			
21. Хэнтий	0	0	0	0.0	0.0	0.0	0	0	0	0	2	0	1	0.3	0.0	0.1	0	0	0			
<b>Аймгийн дүн</b>	<b>0</b>	<b>1</b>	<b>3</b>	<b>0.0</b>	<b>0.0</b>	<b>0.0</b>	<b>0</b>	<b>0</b>	<b>0</b>	<b>0</b>	<b>26</b>	<b>12</b>	<b>21</b>	<b>0.1</b>	<b>0.1</b>	<b>0.1</b>	<b>0</b>	<b>0</b>	<b>0</b>			
22. Улаанбаатар	0	1	3	0.0	0.0	0.0	0	0	0	0	2	8	25	0.0	0.0	0.2	0	0	0			
<b>Улсын дүн</b>	<b>0</b>	<b>2</b>	<b>6</b>	<b>0.0</b>	<b>0.0</b>	<b>0.0</b>	<b>0</b>	<b>0</b>	<b>0</b>	<b>0</b>	<b>28</b>	<b>20</b>	<b>46</b>	<b>0.1</b>	<b>0.1</b>	<b>0.1</b>	<b>0</b>	<b>0</b>	<b>0</b>			

Аймаг хот	А48 Хийт үзжил /Gas gangrene/						B01 Салхинцэцэг /Varicella/							
	Өвчлөл			10 000 хүн амд			Өвчлөл			10 000 хүн амд			Таргал	
	2021 онд	2022 онд	5 жилийн дундаж	2021 онд	2022 онд	5 жилийн дундаж	2021 онд	2022 онд	5 жилийн дундаж	2021 онд	2022 онд	5 жилийн дундаж		
1. Архангай	0	0	0	0.0	0.0	0.0	0	1	24	22	0.1	2.5	2.4	0
2. Баян-Өлгий	0	0	0	0.0	0.0	0.0	0	1	3	5	0.1	0.3	0.5	0
3. Баянхонгор	0	0	0	0.0	0.0	0.0	0	7	7	33	0.8	0.8	3.8	0
4. Булган	0	0	0	0.0	0.0	0.0	0	4	1	22	0.6	0.2	3.6	0
5. Говь-Алтай	0	0	0	0.0	0.0	0.0	0	7	9	36	1.2	1.6	6.3	0
6. Говьсүмбэр	0	0	0	0.0	0.0	0.0	0	0	3	15	0.0	1.7	8.7	0
7. Дархан-Уул	0	0	0	0.0	0.0	0.0	0	1	16	111	0.1	1.5	10.5	0
8. Дорноговь	0	0	0	0.0	0.0	0.0	0	5	7	50	0.7	1.0	7.1	0
9. Дорнод	0	0	0	0.0	0.0	0.0	0	12	36	109	1.4	4.3	13.5	0
10. Дундговь	0	0	0	0.0	0.0	0.0	0	12	0	35	2.6	0.0	7.4	0
11. Завхан	0	0	0	0.0	0.0	0.0	0	11	41	35	1.5	5.6	4.8	0
12. Орхон	0	0	0	0.0	0.0	0.0	0	3	3	26	0.3	0.3	2.5	0
13. Өвөрхангай	0	0	0	0.0	0.0	0.0	0	2	74	53	0.2	6.4	4.6	0
14. Өмнөговь	0	0	0	0.0	0.0	0.0	0	4	16	62	0.6	2.2	9.3	0
15. Сүхбаатар	0	0	0	0.0	0.0	0.0	0	3	5	72	0.5	0.8	11.6	0
16. Сэлэнгэ	0	0	0	0.0	0.0	0.0	0	0	4	10	0.0	0.4	0.9	0
17. Төв	0	0	0	0.0	0.0	0.0	0	3	48	49	0.3	5.1	5.2	0
18. Увс	0	0	0	0.0	0.0	0.0	0	2	11	42	0.2	1.3	5.0	0
19. Ховд	0	0	0	0.0	0.0	0.0	0	4	27	53	0.4	3.0	6.0	0
20. Хөвсгөл	0	0	0	0.0	0.0	0.0	0	17	27	137	1.3	2.0	10.2	0
21. Хэнтий	0	0	0	0.0	0.0	0.0	0	10	14	38	1.3	1.8	5.0	0
<b>АЙМГИЙН ДҮН</b>	<b>0</b>	<b>0</b>	<b>0</b>	<b>0.0</b>	<b>0.0</b>	<b>0.0</b>	<b>0</b>	<b>109</b>	<b>376</b>	<b>1016</b>	<b>0.6</b>	<b>2.1</b>	<b>5.8</b>	<b>0</b>
22. Улаанбаатар	0	0	0	0.0	0.0	0.0	0	13	420	1389	0.1	2.6	9.2	0
<b>УЛСЫН ДҮН</b>	<b>0</b>	<b>0</b>	<b>0</b>	<b>0.0</b>	<b>0.0</b>	<b>0.0</b>	<b>0</b>	<b>122</b>	<b>796</b>	<b>2405</b>	<b>0.4</b>	<b>2.3</b>	<b>7.4</b>	<b>0</b>

Аймаг хот	B05 Улаанбурхан /Measles/						B06 Улаанууд /Rubella/						
	Өвчлөл			10 000 хүн амд			Өвчлөл			10 000 хүн амд			Тас баралт
	2021 онд	2022 онд	5 жилийн дундаж	2021 онд	2022 онд	5 жилийн дундаж	2021 онд	2022 онд	5 жилийн дундаж	2021 онд	2022 онд	5 жилийн дундаж	
1. Архангай	0	0	0	0.0	0.0	0.0	0	0	0	0.0	0.0	0.1	0
2. Баян-Өлгий	0	0	0	0.0	0.0	0.0	0	0	0	0.0	0.0	0.0	0
3. Баянхонгор	0	0	0	0.0	0.0	0.0	0	0	0	0.0	0.0	0.0	0
4. Булган	0	0	0	0.0	0.0	0.0	0	0	0	0.0	0.0	0.0	0
5. Говь-Алтай	0	0	0	0.0	0.0	0.0	0	0	0	0.0	0.0	0.0	0
6. Говьсүмбэр	0	0	0	0.0	0.0	0.1	0	0	0	0.0	0.0	0.0	0
7. Дархан-Уул	0	0	0	0.0	0.0	0.0	0	0	0	0.0	0.0	0.0	0
8. Дорноговь	0	0	0	0.0	0.0	0.0	0	0	0	0.0	0.0	0.0	0
9. Дорнод	0	0	0	0.0	0.0	0.0	0	0	0	0.0	0.0	0.0	0
10. Дундговь	0	0	0	0.0	0.0	0.0	0	0	0	0.0	0.0	0.0	0
11. Завхан	0	0	0	0.0	0.0	0.0	0	0	0	0.0	0.0	0.0	0
12. Орхон	0	0	0	0.0	0.0	0.0	0	0	0	0.0	0.0	0.0	0
13. Өвөрхангай	0	0	0	0.0	0.0	0.0	0	0	0	0.0	0.0	0.0	0
14. Өмнөговь	0	0	0	0.0	0.0	0.0	0	0	0	0.0	0.0	0.1	0
15. Сүхбаатар	0	0	0	0.0	0.0	0.0	0	0	0	0.0	0.0	0.0	0
16. Сэлэнгэ	0	0	0	0.0	0.0	0.0	0	0	0	0.0	0.0	0.0	0
17. Төв	0	1	0	0.0	0.1	0.0	0	0	0	0.0	0.0	0.0	0
18. Увс	0	0	0	0.0	0.0	0.0	0	0	0	0.0	0.0	0.0	0
19. Хөвд	0	0	0	0.0	0.0	0.0	0	0	0	0.0	0.0	0.0	0
20. Хөвсгөл	0	0	0	0.0	0.0	0.0	0	0	0	0.0	0.0	0.0	0
21. Хэнтий	0	0	0	0.0	0.0	0.0	0	0	0	0.0	0.0	0.0	0
<b>Аймгийн дүн</b>	<b>0</b>	<b>1</b>	<b>1</b>	<b>0.0</b>	<b>0.0</b>	<b>0.0</b>	<b>0</b>	<b>0</b>	<b>0</b>	<b>0.0</b>	<b>0.0</b>	<b>0.0</b>	<b>0</b>
22. Улаанбаатар	0	0	0	0.0	0.0	0.0	0	0	0	0.0	0.0	0.0	0
<b>Улсын дүн</b>	<b>0</b>	<b>1</b>	<b>1</b>	<b>0.0</b>	<b>0.0</b>	<b>0.0</b>	<b>0</b>	<b>0</b>	<b>0</b>	<b>0.0</b>	<b>0.0</b>	<b>0.0</b>	<b>0</b>

Аймаг хот	B08.3 Халдварт эритема /Erythema infectiosum/										B26 Гахай хавдар /Mumps/									
	Өвчлөл			10 000 хүн амд			Түрэг аг Н	Өвчлөл			10 000 хүн амд			Түрэг аг Н						
	2021 онд	2022 онд	5 жилийн дундаж	2021 онд	2022 онд	5 жилийн дундаж		2021 онд	2022 онд	5 жилийн дундаж	2021 онд	2022 онд	5 жилийн дундаж							
1. Архангай	0	0	0	0.0	0.0	0.0	0	0	0	0	0	0	0.0	0.0	0.0	0	0	0		
2. Баян-Өлгий	0	0	0	0.0	0.0	0.0	0	0	0	0	0	0	0.0	0.0	0.0	0	0	0		
3. Баянхонгор	0	0	0	0.0	0.0	0.0	0	0	1	1	0	0	0.1	0.1	0.1	0	0	0		
4. Булган	0	0	0	0.0	0.0	0.0	0	0	0	0	0	0	0.0	0.0	0.0	0	0	0		
5. Говь-Алтай	0	0	0	0.0	0.0	0.0	0	0	0	1	0	0	0.0	0.0	0.1	0	0	0		
6. Говьсүмбэр	0	0	0	0.0	0.0	0.0	0	0	0	0	0	0	0.0	0.0	0.0	0	0	0		
7. Дархан-Уул	0	0	0	0.0	0.0	0.0	0	4	4	6	0	4	0.4	0.4	0.6	0	0	0		
8. Дорноговь	0	0	0	0.0	0.0	0.0	0	0	0	0	0	0	0.0	0.0	0.0	0	0	0		
9. Дорнод	0	0	0	0.0	0.0	0.0	0	3	11	11	0	4	1.3	1.3	0	0	0	0		
10. Дундговь	0	0	0	0.0	0.0	0.0	0	0	0	1	0	0	0.0	0.0	0.2	0	0	0		
11. Завхан	0	0	0	0.0	0.0	0.0	0	0	1	0	0	0	0.1	0.0	0.0	0	0	0		
12. Орхон	0	0	0	0.0	0.0	0.0	0	0	1	0	0	0	0.1	0.0	0.0	0	0	0		
13. Өвөрхангай	0	0	0	0.0	0.0	0.0	0	0	0	0	0	0	0.0	0.0	0.0	0	0	0		
14. Өмнөговь	0	0	0	0.0	0.0	0.0	0	0	0	0	0	0	0.0	0.0	0.0	0	0	0		
15. Сүхбаатар	0	0	0	0.0	0.0	0.0	0	0	0	1	0	0	0.0	0.0	0.1	0	0	0		
16. Сэлэнгэ	0	0	0	0.0	0.0	0.0	0	0	0	0	0	0	0.0	0.0	0.0	0	0	0		
17. Төв	0	0	0	0.0	0.0	0.0	0	1	0	0	0	0	0.1	0.0	0.0	0	0	0		
18. Увс	0	0	0	0.0	0.0	0.0	0	1	0	1	0	0	0.0	0.1	0.0	0	0	0		
19. Ховд	0	0	0	0.0	0.0	0.0	0	1	1	1	0	0	0.1	0.1	0.1	0	0	0		
20. Хөвсгөл	0	0	0	0.0	0.0	0.0	0	3	0	2	0	2	0.0	0.0	0.1	0	0	0		
21. Хэнтий	0	0	0	0.0	0.0	0.0	0	0	3	2	0	2	0.0	0.4	0.2	0	0	0		
<b>АЙМГИЙН ДҮН</b>	<b>0</b>	<b>0</b>	<b>0</b>	<b>0.0</b>	<b>0.0</b>	<b>0.0</b>	<b>0</b>	<b>13</b>	<b>22</b>	<b>27</b>	<b>0</b>	<b>13</b>	<b>0.1</b>	<b>0.1</b>	<b>0.2</b>	<b>0</b>	<b>0</b>	<b>0</b>		
22. Улаанбаатар	0	1	8	0.0	0.0	0.1	0	0	7	29	0	0	0.0	0.0	0.2	0	0	0		
<b>УЛСЫН ДҮН</b>	<b>0</b>	<b>1</b>	<b>8</b>	<b>0.0</b>	<b>0.0</b>	<b>0.0</b>	<b>0</b>	<b>13</b>	<b>29</b>	<b>56</b>	<b>0</b>	<b>13</b>	<b>0.0</b>	<b>0.1</b>	<b>0.2</b>	<b>0</b>	<b>0</b>	<b>0</b>		

Аймаг хот	В34.2 АЦХАХ /SARS/									
	Өвчлөл			10 000 хүн амд			Нас баралт			
	2021 онд	2022 онд	5 жилийн дундаж	2021 онд	2022 онд	5 жилийн дундаж				
1. Архангай	0	0	0	0.0	0.0	0.0	0			
2. Баян-Өлгий	0	0	0	0.0	0.0	0.0	0			
3. Баянхонгор	0	0	0	0.0	0.0	0.0	0			
4. Булган	0	0	0	0.0	0.0	0.0	0			
5. Говь-Алтай	0	0	0	0.0	0.0	0.0	0			
6. Говьсүмбэр	0	0	0	0.0	0.0	0.0	0			
7. Дархан-Уул	0	0	0	0.0	0.0	0.0	0			
8. Дорноговь	0	0	0	0.0	0.0	0.0	0			
9. Дорнод	0	0	0	0.0	0.0	0.0	0			
10. Дундговь	0	0	0	0.0	0.0	0.0	0			
11. Завхан	0	0	0	0.0	0.0	0.0	0			
12. Орхон	0	0	0	0.0	0.0	0.0	0			
13. Өвөрхангай	0	0	0	0.0	0.0	0.0	0			
14. Өмнөговь	0	0	0	0.0	0.0	0.0	0			
15. Сүхбаатар	0	0	0	0.0	0.0	0.0	0			
16. Сэлэнгэ	0	0	0	0.0	0.0	0.0	0			
17. Төв	0	0	0	0.0	0.0	0.0	0			
18. Увс	0	0	0	0.0	0.0	0.0	0			
19. Ховд	0	0	0	0.0	0.0	0.0	0			
20. Хөвсгөл	0	0	0	0.0	0.0	0.0	0			
21. Хэнтий	0	0	0	0.0	0.0	0.0	0			
<b>Аймгийн дүн</b>	<b>0</b>	<b>0</b>	<b>0</b>	<b>0.0</b>	<b>0.0</b>	<b>0.0</b>	<b>0</b>			
22. Улаанбаатар	0	0	0	0.0	0.0	0.0	0			
<b>Улсын дүн</b>	<b>0</b>	<b>0</b>	<b>0</b>	<b>0.0</b>	<b>0.0</b>	<b>0.0</b>	<b>0</b>			

### 3. Зоонозын халдварт өвчин

Аймаг хот	A20 Тарваган тахал /Plague/						A22 Боом өвчин /Anthrax/						
	Өвчлөл			10 000 хүн амд			Өвчлөл			10 000 хүн амд			Нас баралт
	2021 онд	2022 онд	5 жилийн дундаж	2021 онд	2022 онд	5 жилийн дундаж	2021 онд	2022 онд	5 жилийн дундаж	2021 онд	2022 онд	5 жилийн дундаж	
1. Архангай	0	0	0	0.0	0.0	0.0	0	0	0	0	0.0	0.0	0
2. Баян-Өлгий	0	0	0	0.0	0.0	0.0	0	0	0	0	0.0	0.0	0
3. Баянхонгор	0	0	0	0.0	0.0	0.0	0	0	0	0	0.0	0.0	0
4. Булган	0	0	0	0.0	0.0	0.0	0	0	0	0	0.0	0.0	0
5. Говь-Алтай	0	0	0	0.0	0.0	0.0	0	0	0	0	0.0	0.0	0
6. Говьсүмбэр	0	0	0	0.0	0.0	0.0	0	0	0	0	0.0	0.0	0
7. Дархан-Уул	0	0	0	0.0	0.0	0.0	0	0	0	0	0.0	0.0	0
8. Дорноговь	0	0	0	0.0	0.0	0.0	0	0	0	0	0.0	0.0	0
9. Дорнод	0	0	0	0.0	0.0	0.0	0	0	0	0	0.0	0.0	0
10. Дундговь	0	0	0	0.0	0.0	0.0	0	0	0	0	0.0	0.0	0
11. Завхан	0	0	0	0.0	0.0	0.0	0	0	0	0	0.0	0.0	0
12. Орхон	0	0	0	0.0	0.0	0.0	0	0	0	0	0.0	0.0	0
13. Өвөрхангай	0	0	0	0.0	0.0	0.0	0	0	0	0	0.0	0.0	0
14. Өмнөговь	0	0	0	0.0	0.0	0.0	0	0	0	0	0.0	0.0	0
15. Сүхбаатар	0	0	0	0.0	0.0	0.0	0	0	0	0	0.0	0.0	0
16. Сэлэнгэ	0	0	0	0.0	0.0	0.0	0	0	0	0	0.0	0.0	0
17. Төв	0	0	0	0.0	0.0	0.0	0	0	0	0	0.0	0.0	0
18. Увс	0	0	0	0.0	0.0	0.0	0	0	0	0	0.0	0.0	0
19. Ховд	0	0	0	0.0	0.0	0.0	0	0	0	0	0.0	0.0	0
20. Хөвсгөл	0	0	0	0.0	0.0	0.0	0	0	0	0	0.0	0.0	0
21. Хэнтий	0	0	0	0.0	0.0	0.0	0	0	0	0	0.0	0.0	0
<b>Аймгийн дүн</b>	<b>0</b>	<b>0</b>	<b>0</b>	<b>0.0</b>	<b>0.0</b>	<b>0.0</b>	<b>0</b>	<b>0</b>	<b>0</b>	<b>0</b>	<b>0.0</b>	<b>0.0</b>	<b>0</b>
22. Улаанбаатар	0	0	0	0.0	0.0	0.0	0	0	0	0	0.0	0.0	0
<b>Улсын дүн</b>	<b>0</b>	<b>0</b>	<b>0</b>	<b>0.0</b>	<b>0.0</b>	<b>0.0</b>	<b>0</b>	<b>0</b>	<b>0</b>	<b>0</b>	<b>0.0</b>	<b>0.0</b>	<b>0</b>



Аймаг хот	А23 Бруцеллэз /Brucellosis/						А69 Спирохетээр сэдээгдсэн бусад халдвар /Other spirochaetal infections/					
	Өвчлөл			10 000 хүн амд			Өвчлөл			10 000 хүн амд		
	2021 онд	2022 онд	5 жилийн дундаж	2021 онд	2022 онд	5 жилийн дундаж	2021 онд	2022 онд	5 жилийн дундаж	2021 онд	2022 онд	5 жилийн дундаж
1. Архангай	0	0	1	0.0	0.0	0.1	0	0	0	0.0	0.0	0.0
2. Баян-Өлгий	0	1	0	0.0	0.1	0.0	0	0	0	0.0	0.0	0.0
3. Баянхонгор	0	1	3	0.0	0.1	0.3	0	0	0	0.0	0.0	0.0
4. Булган	0	0	1	0.0	0.0	0.1	0	0	0	0.0	0.0	0.0
5. Говь-Алтай	2	0	0	0.3	0.0	0.1	0	0	0	0.0	0.0	0.0
6. Говьсүмбэр	0	0	0	0.0	0.0	0.0	0	0	0	0.0	0.0	0.1
7. Дархан-Уул	0	0	0	0.0	0.0	0.0	0	0	0	0.0	0.0	0.0
8. Дорноговь	0	0	0	0.0	0.0	0.0	0	0	0	0.0	0.0	0.0
9. Дорнод	20	24	20	2.4	2.9	2.4	0	0	0	0.0	0.0	0.0
10. Дундговь	0	0	0	0.0	0.0	0.0	0	0	0	0.0	0.0	0.0
11. Завхан	0	0	1	0.0	0.0	0.1	0	0	0	0.0	0.0	0.5
12. Орхон	0	1	0	0.0	0.1	0.0	0	0	0	0.0	0.0	0.0
13. Өвөрхангай	0	0	1	0.0	0.0	0.1	0	0	0	0.0	0.0	0.0
14. Өмнөговь	0	0	0	0.0	0.0	0.0	0	0	0	0.0	0.0	0.0
15. Сүхбаатар	0	1	1	0.0	0.2	0.2	0	0	0	0.0	0.0	0.0
16. Сэлэнгэ	0	0	0	0.0	0.0	0.0	0	1	0	0.0	0.1	0.0
17. Төв	0	0	1	0.0	0.0	0.1	0	0	1	0.0	0.0	0.1
18. Увс	0	0	0	0.0	0.0	0.0	0	0	0	0.0	0.0	0.0
19. Ховд	0	0	0	0.0	0.0	0.0	0	0	1	0.0	0.0	0.1
20. Хөвсгөл	0	0	1	0.0	0.0	0.0	0	0	0	0.0	0.0	0.0
21. Хэнтий	0	0	1	0.0	0.0	0.2	0	0	0	0.0	0.0	0.0
<b>АЙМГИЙН ДҮН</b>	<b>22</b>	<b>28</b>	<b>33</b>	<b>0.1</b>	<b>0.2</b>	<b>0.2</b>	<b>0</b>	<b>1</b>	<b>6</b>	<b>0.0</b>	<b>0.0</b>	<b>0.0</b>
22. Улаанбаатар	0	1	4	0.0	0.0	0.0	0	0	1	0.0	0.0	0.0
<b>Улсын дүн</b>	<b>22</b>	<b>29</b>	<b>37</b>	<b>0.1</b>	<b>0.1</b>	<b>0.1</b>	<b>0</b>	<b>1</b>	<b>7</b>	<b>0.0</b>	<b>0.0</b>	<b>0.0</b>

Аймаг хот	А77 Хачигт рикеттсиоз /Tick-borne rickettsioses/										А82 Галзуу /Rabies/					
	Өвчлөл			10 000 хүн амд			Тас баралт	Өвчлөл			10 000 хүн амд			Тас баралт		
	2021 онд	2022 онд	5 жилийн дундаж	2021 онд	2022 онд	5 жилийн дундаж		2021 онд	2022 онд	5 жилийн дундаж	2021 онд	2022 онд	5 жилийн дундаж			
1. Архангай	4	8	5	0.4	0.8	0.5	0	0	0	0	0.0	0.0	0.0	0		
2. Баян-Өлгий	0	2	1	0.0	0.2	0.1	0	0	0	0	0.0	0.0	0.0	0		
3. Баянхонгор	0	0	1	0.0	0.0	0.2	0	0	0	0	0.0	0.0	0.0	0		
4. Булган	1	0	1	0.2	0.0	0.1	0	0	0	0	0.0	0.0	0.0	0		
5. Говь-Алтай	2	3	10	0.3	0.5	1.7	0	0	0	0	0.0	0.0	0.0	0		
6. Говьсүмбэр	1	0	1	0.6	0.0	0.5	0	0	0	0	0.0	0.0	0.0	0		
7. Дархан-Уул	2	0	0	0.2	0.0	0.0	0	0	0	0	0.0	0.0	0.0	0		
8. Дорноговь	0	1	1	0.0	0.1	0.1	0	0	0	0	0.0	0.0	0.0	0		
9. Дорнод	1	11	5	0.1	1.3	0.6	0	0	0	0	0.0	0.0	0.0	0		
10. Дундговь	0	0	1	0.0	0.0	0.3	0	0	0	0	0.0	0.0	0.0	0		
11. Завхан	0	3	2	0.0	0.4	0.2	0	0	0	0	0.0	0.0	0.0	0		
12. Орхон	1	0	0	0.1	0.0	0.0	0	0	0	0	0.0	0.0	0.0	0		
13. Өвөрхангай	2	6	3	0.2	0.5	0.3	0	0	0	0	0.0	0.0	0.0	0		
14. Өмнөговь	0	1	1	0.0	0.1	0.1	0	0	0	0	0.0	0.0	0.0	0		
15. Сүхбаатар	0	0	0	0.0	0.0	0.0	0	0	0	0	0.0	0.0	0.0	0		
16. Сэлэнгэ	0	2	1	0.0	0.2	0.1	0	0	0	0	0.0	0.0	0.0	0		
17. Төв	0	2	1	0.0	0.2	0.1	0	0	1	0	0.0	0.1	0.0	0		
18. Увс	2	1	2	0.2	0.1	0.2	0	0	0	0	0.0	0.0	0.0	0		
19. Хөвд	0	7	3	0.0	0.8	0.4	0	0	0	0	0.0	0.0	0.0	0		
20. Хөвсгөл	0	10	9	0.0	0.7	0.7	0	0	0	0	0.0	0.0	0.0	0		
21. Хэнтий	0	0	1	0.0	0.0	0.1	0	0	0	0	0.0	0.0	0.0	0		
<b>Аймгийн дүн</b>	<b>16</b>	<b>57</b>	<b>49</b>	<b>0.1</b>	<b>0.3</b>	<b>0.3</b>	<b>0</b>	<b>1</b>	<b>0</b>	<b>0.0</b>	<b>0.0</b>	<b>0.0</b>	<b>0.0</b>	<b>0</b>		
22. Улаанбаатар	5	5	8	0.0	0.0	0.1	0	0	0	0	0.0	0.0	0.0	0		
<b>Улсын дүн</b>	<b>21</b>	<b>62</b>	<b>57</b>	<b>0.1</b>	<b>0.2</b>	<b>0.2</b>	<b>0</b>	<b>1</b>	<b>0</b>	<b>0.0</b>	<b>0.0</b>	<b>0.0</b>	<b>0.0</b>	<b>0</b>		

Аймаг хот	А84 Хачигаар дамжих вирусст энцефалит /Tick borne viral encephalitis/										А90 Денге чирэг /Dengue fever/									
	Өвчлөл					10 000 хүн амд					Өвчлөл					10 000 хүн амд				
	2021 онд	2022 онд	5 жилийн дундаж	2021 онд	2022 онд	5 жилийн дундаж	2021 онд	2022 онд	5 жилийн дундаж	Таргалт	2021 онд	2022 онд	5 жилийн дундаж	2021 онд	2022 онд	5 жилийн дундаж	Таргалт			
1. Архангай	0	0	0	0.0	0.0	0.0	0	0	0.0	0	0	0	0	0.0	0.0	0.0	0			
2. Баян-Өлгий	0	0	0	0.0	0.0	0.0	0	0	0.0	0	0	0	0	0.0	0.0	0.0	0			
3. Баянхонгор	0	0	0	0.0	0.0	0.0	0	0	0.0	0	0	0	0	0.0	0.0	0.0	0			
4. Булган	0	0	1	0.0	0.0	0.1	0	0	0.0	0	0	0	0	0.0	0.0	0.0	0			
5. Говь-Алтай	0	0	0	0.0	0.0	0.0	0	0	0.0	0	0	0	0	0.0	0.0	0.0	0			
6. Говьсүмбэр	0	0	0	0.0	0.0	0.0	0	0	0.0	0	0	0	0	0.0	0.0	0.0	0			
7. Дархан-Уул	0	0	0	0.0	0.0	0.0	0	0	0.0	0	0	0	0	0.0	0.0	0.0	0			
8. Дорноговь	0	0	0	0.0	0.0	0.0	0	0	0.0	0	0	0	0	0.0	0.0	0.0	0			
9. Дорнод	0	0	0	0.0	0.0	0.0	0	0	0.0	0	0	0	0	0.0	0.0	0.0	0			
10. Дундговь	0	0	0	0.0	0.0	0.0	0	0	0.0	0	0	0	0	0.0	0.0	0.0	0			
11. Завхан	0	0	0	0.0	0.0	0.0	0	0	0.0	0	0	0	0	0.0	0.0	0.0	0			
12. Орхон	0	0	0	0.0	0.0	0.0	0	0	0.0	0	0	0	0	0.0	0.0	0.0	0			
13. Өвөрхангай	0	0	0	0.0	0.0	0.0	0	0	0.0	0	0	0	0	0.0	0.0	0.0	0			
14. Өмнөговь	0	0	0	0.0	0.0	0.0	0	0	0.0	0	0	0	0	0.0	0.0	0.0	0			
15. Сүхбаатар	0	0	0	0.0	0.0	0.0	0	0	0.0	0	0	0	0	0.0	0.0	0.0	0			
16. Сэлэнгэ	0	0	1	0.0	0.0	0.1	0	0	0.0	0	0	0	0	0.0	0.0	0.0	0			
17. Төв	0	0	0	0.0	0.0	0.0	0	0	0.0	0	0	0	0	0.0	0.0	0.0	0			
18. Увс	0	0	0	0.0	0.0	0.0	0	0	0.0	0	0	0	0	0.0	0.0	0.0	0			
19. Ховд	0	0	0	0.0	0.0	0.0	0	0	0.0	0	0	0	0	0.0	0.0	0.0	0			
20. Хөвсгөл	0	0	0	0.0	0.0	0.0	0	0	0.0	0	0	0	0	0.0	0.0	0.0	0			
21. Хэнтий	0	0	0	0.0	0.0	0.0	0	0	0.0	0	0	0	0	0.0	0.0	0.0	0			
<b>Аймгийн дүн</b>	<b>0</b>	<b>0</b>	<b>2</b>	<b>0.0</b>	<b>0.0</b>	<b>0.0</b>	<b>0</b>	<b>0</b>	<b>0.0</b>	<b>0</b>	<b>0</b>	<b>0</b>	<b>0</b>	<b>0.0</b>	<b>0.0</b>	<b>0.0</b>	<b>0</b>			
22. Улаанбаатар	0	1	1	0.0	0.0	0.0	0	0	0.0	0	0	0	0	0.0	0.0	0.0	0			
<b>Улсын дүн</b>	<b>0</b>	<b>1</b>	<b>2</b>	<b>0.0</b>	<b>0.0</b>	<b>0.0</b>	<b>0</b>	<b>0</b>	<b>0.0</b>	<b>0</b>	<b>0</b>	<b>0</b>	<b>0</b>	<b>0.0</b>	<b>0.0</b>	<b>0.0</b>	<b>0</b>			

#### 4. Бэлгийн замаар дамжих халдварт өвчин

Аймаг хот	А50-А53 Тэмбүү /Syphilis/										А54 Гонококкт халдвар /Gonococcal infection/																			
	Өвчлөл					10 000 хүн амд					Trade up					Өвчлөл					10 000 хүн амд					Trade up				
	2021 онд	2022 онд	5 жилийн дундаж	2021 онд	2022 онд	5 жилийн дундаж	2021 онд	2022 онд	5 жилийн дундаж	Trade up	2021 онд	2022 онд	5 жилийн дундаж	2021 онд	2022 онд	5 жилийн дундаж	2021 онд	2022 онд	5 жилийн дундаж	Trade up	2021 онд	2022 онд	5 жилийн дундаж	2021 онд	2022 онд	5 жилийн дундаж	Trade up			
1. Архангай	37	69	49	3.9	7.3	5.2	0	8	4	7	0.8	0.4	0.8	0	64	9	41	5.8	0.8	3.8	0	0	0	0	0	0	0	0		
2. Баян-Өлгий	10	6	16	0.9	0.5	1.5	0	63	140	127	7.1	15.7	14.3	0	9	5	11	1.5	0.8	1.8	0	0	0	0	0	0	0	0		
3. Баянхонгор	68	93	91	7.6	10.4	10.3	0	9	5	11	1.5	0.8	1.8	0	9	5	11	1.5	0.8	1.8	0	0	0	0	0	0	0	0		
4. Булган	11	8	19	1.8	1.3	3.1	0	13	4	12	2.3	0.7	2.1	0	13	4	12	2.3	0.7	2.1	0	0	0	0	0	0	0	0		
5. Говь-Алтай	24	8	32	4.2	1.4	5.5	0	1	5	9	0.6	2.8	5.2	0	1	5	9	0.6	2.8	5.2	0	0	0	0	0	0	0	0		
6. Говьсүмбэр	1	9	12	0.6	5.0	6.8	1	8	31	23	0.7	2.9	2.1	0	8	31	23	0.7	2.9	2.1	0	0	0	0	0	0	0	0		
7. Дархан-Уул	54	35	56	5.1	3.2	5.2	0	68	81	85	9.5	11.3	12.2	0	68	81	85	9.5	11.3	12.2	0	0	0	0	0	0	0	0		
8. Дорноговь	35	31	44	4.9	4.3	6.2	0	276	240	314	33.2	28.7	38.6	0	276	240	314	33.2	28.7	38.6	0	0	0	0	0	0	0	0		
9. Дорнод	47	20	72	5.7	2.4	8.8	0	21	8	16	4.5	1.7	3.4	0	21	8	16	4.5	1.7	3.4	0	0	0	0	0	0	0	0		
10. Дундговь	22	21	29	4.7	4.5	6.3	0	43	52	67	5.9	7.1	9.3	0	43	52	67	5.9	7.1	9.3	0	0	0	0	0	0	0	0		
11. Завхан	6	5	25	0.8	0.7	3.5	0	29	15	23	2.7	1.4	2.2	0	29	15	23	2.7	1.4	2.2	0	0	0	0	0	0	0	0		
12. Орхон	42	39	60	3.9	3.6	5.6	0	17	42	36	1.5	3.6	3.1	0	17	42	36	1.5	3.6	3.1	0	0	0	0	0	0	0	0		
13. Өвөрхангай	61	60	87	5.3	5.2	7.5	0	12	13	25	1.7	1.8	3.7	0	12	13	25	1.7	1.8	3.7	0	0	0	0	0	0	0	0		
14. Өмнөговь	26	26	37	3.7	3.6	5.4	0	31	21	35	4.9	3.2	5.6	0	31	21	35	4.9	3.2	5.6	0	0	0	0	0	0	0	0		
15. Сүхбаатар	31	15	56	4.9	2.3	9.0	0	17	33	43	1.6	3.0	3.9	0	17	33	43	1.6	3.0	3.9	0	0	0	0	0	0	0	0		
16. Сэлэнгэ	27	16	80	2.5	1.5	7.3	0	30	4	21	3.2	0.4	2.2	0	30	4	21	3.2	0.4	2.2	0	0	0	0	0	0	0	0		
17. Төв	51	22	32	5.5	2.4	3.4	0	29	31	44	3.5	3.7	5.3	0	29	31	44	3.5	3.7	5.3	0	0	0	0	0	0	0	0		
18. Увс	29	14	52	3.5	1.7	6.2	0	25	7	22	2.8	0.8	2.5	0	25	7	22	2.8	0.8	2.5	0	0	0	0	0	0	0	0		
19. Ховд	47	33	59	5.2	3.6	6.6	0	175	416	303	12.9	30.4	22.5	0	175	416	303	12.9	30.4	22.5	0	0	0	0	0	0	0	0		
20. Хөвсгөл	88	72	147	6.5	5.3	11.0	0	15	14	23	1.9	1.8	3.0	0	15	14	23	1.9	1.8	3.0	0	0	0	0	0	0	0	0		
21. Хэнтий	42	11	45	5.4	1.4	5.8	0	954	1175	1288	5.4	6.6	7.4	0	954	1175	1288	5.4	6.6	7.4	0	0	0	0	0	0	0	0		
<b>Аймгийн дүн</b>	<b>759</b>	<b>613</b>	<b>1099</b>	<b>4.3</b>	<b>3.5</b>	<b>6.3</b>	<b>1</b>	<b>434</b>	<b>549</b>	<b>710</b>	<b>2.7</b>	<b>3.3</b>	<b>4.6</b>	<b>0</b>	<b>434</b>	<b>549</b>	<b>710</b>	<b>2.7</b>	<b>3.3</b>	<b>4.6</b>	<b>0</b>	<b>0</b>	<b>0</b>	<b>0</b>	<b>0</b>	<b>0</b>	<b>0</b>	<b>0</b>		
22. Улаанбаатар	904	1044	1263	5.7	6.4	8.2	1	1388	1724	1998	4.1	5.1	6.1	0	1388	1724	1998	4.1	5.1	6.1	0	0	0	0	0	0	0	0		
<b>Улсын дүн</b>	<b>1663</b>	<b>1657</b>	<b>2362</b>	<b>5.0</b>	<b>4.9</b>	<b>7.2</b>	<b>2</b>	<b>1388</b>	<b>1724</b>	<b>1998</b>	<b>4.1</b>	<b>5.1</b>	<b>6.1</b>	<b>0</b>	<b>1388</b>	<b>1724</b>	<b>1998</b>	<b>4.1</b>	<b>5.1</b>	<b>6.1</b>	<b>0</b>	<b>0</b>	<b>0</b>	<b>0</b>	<b>0</b>	<b>0</b>	<b>0</b>	<b>0</b>		

Аймаг хот	A59 Трихомониаз/Trichomoniasis/										B20-B24 ХДХВ/ДОХ /HIV/AIDS/																			
	Өвчлөл					10 000 хун амд					Шдд					Өвчлөл					10 000 хун амд					Шдд				
	2021 онд	2022 онд	5 жилийн дундаж	2021 онд	2022 онд	5 жилийн дундаж	2021 онд	2022 онд	5 жилийн дундаж	2021 онд	2022 онд	5 жилийн дундаж	2021 онд	2022 онд	5 жилийн дундаж	2021 онд	2022 онд	5 жилийн дундаж	2021 онд	2022 онд	5 жилийн дундаж	2021 онд	2022 онд	5 жилийн дундаж	2021 онд	2022 онд	5 жилийн дундаж			
1. Архангай	15	12	25	1.6	1.3	2.6	0	0	0	0	0	0	0	0	0	0	0	0	0	0	0	0	0	0	0	0	0			
2. Баян-Өлгий	13	5	15	1.2	0.4	1.4	0	0	0	0	0	0	0	0	0	0	0	0	0	0	0	0	0	0	0	0	0			
3. Баянхонгор	286	221	234	32.2	24.8	26.5	0	0	0	0	0	0	0	0	0	0	0	0	0	0	0	0	0	0	0	0	0			
4. Булган	65	17	61	10.5	2.7	9.9	0	0	0	0	0	0	0	0	0	0	0	0	0	0	0	0	0	0	0	0	0			
5. Говь-Алтай	6	1	5	1.0	0.2	0.8	0	0	0	0	0	0	0	0	0	0	0	0	0	0	0	0	0	0	0	0	0			
6. Говьсүмбэр	1	3	7	0.6	1.7	3.8	0	0	0	0	0	0	0	0	0	0	0	0	0	0	0	0	0	0	0	0	0			
7. Дархан-Уул	47	31	42	4.4	2.9	4.0	0	0	0	0	0	0	0	0	0	0	0	0	0	0	0	0	0	0	0	0	0			
8. Дорноговь	25	19	38	3.5	2.7	5.4	0	0	0	0	0	0	0	0	0	0	0	0	0	0	0	0	0	0	0	0	0			
9. Дорнод	75	164	162	9.0	19.6	19.8	0	0	0	0	0	0	0	0	0	0	0	0	0	0	0	0	0	0	0	0	0			
10. Дундговь	19	1	17	4.0	0.2	3.6	0	0	0	0	0	0	0	0	0	0	0	0	0	0	0	0	0	0	0	0	0			
11. Завхан	2	5	6	0.3	0.7	0.9	0	0	0	0	0	0	0	0	0	0	0	0	0	0	0	0	0	0	0	0	0			
12. Орхон	17	25	40	1.6	2.3	3.7	0	0	0	0	0	0	0	0	0	0	0	0	0	0	0	0	0	0	0	0	0			
13. Өвөрхангай	0	2	29	0.0	0.2	2.5	0	0	0	0	0	0	0	0	0	0	0	0	0	0	0	0	0	0	0	0	0			
14. Өмнөговь	23	12	34	3.3	1.7	5.0	0	0	0	0	0	0	0	0	0	0	0	0	0	0	0	0	0	0	0	0	0			
15. Сүхбаатар	36	36	33	5.6	5.6	5.2	0	0	0	0	0	0	0	0	0	0	0	0	0	0	0	0	0	0	0	0	0			
16. Сэлэнгэ	84	54	91	7.7	5.0	8.2	0	0	0	0	0	0	0	0	0	0	0	0	0	0	0	0	0	0	0	0	0			
17. Төв	25	34	32	2.7	3.6	3.4	0	0	0	0	0	0	0	0	0	0	0	0	0	0	0	0	0	0	0	0	0			
18. Увс	15	7	24	1.8	0.8	2.8	0	0	0	0	0	0	0	0	0	0	0	0	0	0	0	0	0	0	0	0	0			
19. Ховд	26	27	39	2.9	3.0	4.3	0	0	0	0	0	0	0	0	0	0	0	0	0	0	0	0	0	0	0	0	0			
20. Хөвсгөл	48	19	49	3.5	1.4	3.6	0	0	0	0	0	0	0	0	0	0	0	0	0	0	0	0	0	0	0	0	0			
21. Хэнтий	16	11	27	2.0	1.4	3.5	0	0	0	0	0	0	0	0	0	0	0	0	0	0	0	0	0	0	0	0	0			
<b>АЙМГИЙН ДҮН</b>	<b>844</b>	<b>706</b>	<b>1010</b>	<b>4.8</b>	<b>4.0</b>	<b>5.8</b>	<b>0</b>	<b>0</b>	<b>0</b>	<b>0</b>	<b>0</b>	<b>0</b>	<b>0</b>	<b>0</b>	<b>0</b>	<b>0</b>	<b>0</b>	<b>0</b>	<b>0</b>	<b>0</b>	<b>0</b>	<b>0</b>	<b>0</b>	<b>0</b>	<b>0</b>	<b>0</b>	<b>0</b>			
22. Улаанбаатар	370	507	660	2.3	3.1	4.3	0	3	4	6	6	0	3	4	6	0	0	0	0	0	0	0	0	0	0	0	0			
<b>Улсын дүн</b>	<b>1214</b>	<b>1213</b>	<b>1669</b>	<b>3.6</b>	<b>3.6</b>	<b>5.1</b>	<b>0</b>	<b>3</b>	<b>5</b>	<b>6</b>	<b>6</b>	<b>0</b>	<b>3</b>	<b>5</b>	<b>6</b>	<b>0</b>	<b>0</b>	<b>0</b>	<b>0</b>	<b>0</b>	<b>0</b>	<b>0</b>	<b>0</b>	<b>0</b>	<b>0</b>	<b>0</b>	<b>0</b>			

## 5. Цусаар дамжих халдварт өвчин

Аймаг хот	B16 Вируст гепатит В /Acute hepatitis В/										B17.1 Вируст гепатит С /Acute hepatitis С/														
	Өвчлөл					10000 хүн амд					Өвчлөл					10000 хүн амд									
	2021 онд	2022 онд	5 жилийн дундаж	2021 онд	2022 онд	5 жилийн дундаж	2021 онд	2022 онд	5 жилийн дундаж	2021 онд	2022 онд	5 жилийн дундаж	2021 онд	2022 онд	5 жилийн дундаж	2021 онд	2022 онд	5 жилийн дундаж	2021 онд	2022 онд	5 жилийн дундаж				
1. Архангай	1	0	1	0.1	0.0	0.1	0	0	0	0	0	0	0	0	0	0	0	0	0	0	0	0			
2. Баян-Өлгий	0	5	3	0.0	0.4	0.3	0	0	0	0	0	0	0	0	0	0	0	0	0	0	0	0	0		
3. Баянхонгор	1	0	3	0.1	0.0	0.4	0	0	0	0	0.4	0	2	2	2	2	2	2	0	0	0.0	0.2	0	0	
4. Булган	0	1	1	0.0	0.2	0.1	0	0	0	0	0.1	0	0	0	0	0	0	0	0	0	0.0	0.0	0	0	0
5. Говь-Алтай	3	0	1	0.5	0.0	0.1	0	0	0	0	0.1	0	0	0	0	0	0	0	0	0	0.0	0.0	0	0	0
6. Говьсүмбэр	0	1	0	0.0	0.6	0.2	0	0	0	0.2	0	0	2	2	0	0	0	0	0	0	1.1	0.2	0	0	0
7. Дархан-Уул	3	2	2	0.3	0.2	0.2	0	0	0	0.2	0	0	2	2	1	0	0	0	0	0	0.2	0.1	0	0	0
8. Дорноговь	0	0	1	0.0	0.0	0.2	0	0	0	0.2	0	0	0	1	0	0	0	0	0	0	0.1	0.0	0	0	0
9. Дорнод	0	0	1	0.0	0.0	0.2	0	0	0	0.2	0	1	0	0	0	0	0	0	0	0	0.0	0.0	0	0	0
10. Дундговь	1	1	1	0.2	0.2	0.2	0	0	0	0.2	0	0	0	0	0	0	0	0	0	0	0.0	0.0	0	0	0
11. Завхан	0	1	1	0.0	0.1	0.2	0	0	0	0.2	0	0	0	0	0	0	0	0	0	0	0.0	0.0	0	0	0
12. Орхон	0	0	1	0.0	0.0	0.1	0	0	0	0.1	0	0	0	0	0	0	0	0	0	0	0.0	0.0	0	0	0
13. Өвөрхангай	0	2	3	0.0	0.2	0.2	0	0	0	0.2	0	0	1	0	0	0	0	0	0	0	0.1	0.0	0	0	0
14. Өмнөговь	0	2	1	0.0	0.3	0.2	0	0	0	0.2	0	0	0	0	0	0	0	0	0	0	0.0	0.1	0	0	0
15. Сүхбаатар	2	1	1	0.3	0.2	0.2	0	0	0	0.2	0	0	0	0	0	0	0	0	0	0	0.0	0.0	0	0	0
16. Сэлэнгэ	0	0	1	0.0	0.0	0.1	0	0	0	0.1	0	0	0	0	0	0	0	0	0	0	0.0	0.0	0	0	0
17. Төв	1	0	1	0.1	0.0	0.1	0	0	0	0.1	0	0	0	0	0	0	0	0	0	0	0.0	0.0	0	0	0
18. Увс	1	0	3	0.1	0.0	0.3	0	0	0	0.3	0	4	0	2	1	0	0	0	0	0	0.0	0.3	0	0	0
19. Ховд	0	3	3	0.0	0.3	0.3	0	0	0	0.3	0	0	2	1	0	0	0	0	0	0	0.2	0.1	0	0	0
20. Хөвсгөл	1	2	3	0.1	0.1	0.2	0	0	0	0.2	0	0	2	1	0	0	0	0	0	0	0.1	0.0	0	0	0
21. Хэнтий	1	1	1	0.1	0.1	0.2	0	0	0	0.2	0	0	0	0	0	0	0	0	0	0	0.0	0.1	0	0	0
<b>Аймгийн дүн</b>	<b>15</b>	<b>22</b>	<b>34</b>	<b>0.1</b>	<b>0.1</b>	<b>0.2</b>	<b>0</b>	<b>7</b>	<b>12</b>	<b>11</b>	<b>0</b>	<b>7</b>	<b>12</b>	<b>11</b>	<b>0.0</b>	<b>0.1</b>	<b>0.1</b>	<b>0</b>	<b>0</b>	<b>0</b>	<b>0.1</b>	<b>0.1</b>	<b>0</b>	<b>0</b>	<b>0</b>
22. Улаанбаатар	12	18	36	0.1	0.1	0.2	0	7	15	18	0	7	15	18	0.0	0.1	0.1	0	0	0	0.1	0.1	0	0	0
<b>Улсын дүн</b>	<b>27</b>	<b>40</b>	<b>70</b>	<b>0.1</b>	<b>0.1</b>	<b>0.2</b>	<b>0</b>	<b>14</b>	<b>27</b>	<b>29</b>	<b>0</b>	<b>14</b>	<b>27</b>	<b>29</b>	<b>0.0</b>	<b>0.1</b>	<b>0.1</b>	<b>0</b>	<b>0</b>	<b>0</b>	<b>0.1</b>	<b>0.1</b>	<b>0</b>	<b>0</b>	<b>0</b>

## 6. Бусад халдварт өвчин

Аймаг хот	А33-А35 Татран /Tetanus/						B35-B49 Мөөгөнцөргөх /Mucoses/							
	Өвчлөл			10 000 хүн амд			Өвчлөл			10 000 хүн амд				
	2021 онд	2022 онд	5 жилийн дундаж	2021 онд	2022 онд	5 жилийн дундаж	2021 онд	2022 онд	5 жилийн дундаж	2021 онд	2022 онд	5 жилийн дундаж	Нас баралт	
1. Архангай	0	0	0	0.0	0.0	0.0	0	0	0	0.0	0.0	0.0	0	
2. Баян-Өлгий	0	0	0	0.0	0.0	0.0	0	0	0	0.0	0.0	0.0	0	
3. Баянхонгор	0	0	0	0.0	0.0	0.0	0	19	12	19	2.1	1.3	2.2	
4. Булган	0	0	0	0.0	0.0	0.0	0	12	10	14	1.9	1.6	2.3	
5. Говь-Алтай	0	0	0	0.0	0.0	0.0	0	4	0	2	0.7	0.0	0.4	
6. Говьсүмбэр	0	0	0	0.0	0.0	0.0	0	0	1	0	0.0	0.6	0.1	
7. Дархан-Уул	0	0	0	0.0	0.0	0.0	0	32	34	36	3.0	3.2	3.4	
8. Дорноговь	0	0	0	0.0	0.0	0.0	0	28	17	14	3.9	2.4	2.0	
9. Дорнод	0	0	0	0.0	0.0	0.0	0	0	0	1	0.0	0.0	0.2	
10. Дундговь	0	0	0	0.0	0.0	0.0	0	0	0	0	0.0	0.0	0.0	
11. Завхан	0	0	0	0.0	0.0	0.0	0	15	44	23	2.1	6.0	3.2	
12. Орхон	0	0	0	0.0	0.0	0.0	0	49	194	75	4.5	17.8	7.0	
13. Өвөрхангай	0	0	0	0.0	0.0	0.0	0	0	0	0	0.0	0.0	0.0	
14. Өмнөговь	0	0	0	0.0	0.0	0.0	0	104	5	26	14.8	0.7	3.7	
15. Сүхбаатар	0	0	0	0.0	0.0	0.0	0	0	0	0	0.0	0.0	0.0	
16. Сэлэнгэ	0	0	0	0.0	0.0	0.0	0	0	0	0	0.0	0.0	0.0	
17. Төв	0	0	0	0.0	0.0	0.0	0	49	29	34	5.3	3.1	3.6	
18. Увс	0	0	0	0.0	0.0	0.0	0	0	0	0	0.0	0.0	0.0	
19. Ховд	0	0	0	0.0	0.0	0.0	0	21	16	27	2.3	1.8	3.0	
20. Хөвсгөл	0	0	0	0.0	0.0	0.0	0	0	0	1	0.0	0.0	0.1	
21. Хэнтий	0	0	0	0.0	0.0	0.0	0	0	0	0	0.0	0.0	0.0	
<b>Аймгийн дүн</b>	<b>0</b>	<b>0</b>	<b>0</b>	<b>0.0</b>	<b>0.0</b>	<b>0.0</b>	<b>0</b>	<b>333</b>	<b>362</b>	<b>273</b>	<b>1.9</b>	<b>2.0</b>	<b>1.6</b>	<b>0</b>
22. Улаанбаатар	0	0	0	0.0	0.0	0.0	0	248	257	551	1.6	1.6	3.6	
<b>Улсын дүн</b>	<b>0</b>	<b>0</b>	<b>0</b>	<b>0.0</b>	<b>0.0</b>	<b>0.0</b>	<b>0</b>	<b>581</b>	<b>619</b>	<b>824</b>	<b>1.7</b>	<b>1.8</b>	<b>2.5</b>	<b>0</b>

Аймаг хот	Р36 Нярайн бактерт үжил /Bacterial sepsis of newborn/										B50 Хумжаа /Malaria/					
	Өвчлөл			10 000 хүн амд			Нас баралт	Өвчлөл			10 000 хүн амд			Нас баралт		
	2021 онд	2022 онд	5 жилийн дундаж	2021 онд	2022 онд	5 жилийн дундаж		2021 онд	2022 онд	5 жилийн дундаж	2021 онд	2022 онд	5 жилийн дундаж			
1. Архангай	0	0	0	0.0	0.0	0.0	0	0	0	0	0	0	0.0	0.0	0	
2. Баян-Өлгий	2	1	2	0.2	0.1	0.2	1	0	0	0	0	0	0.0	0.0	0	
3. Баянхонгор	0	0	0	0.0	0.0	0.0	0	0	0	0	0	0	0.0	0.0	0	
4. Булган	0	0	0	0.0	0.0	0.0	0	0	0	0	0	0	0.0	0.0	0	
5. Говь-Алтай	0	0	0	0.0	0.0	0.0	0	0	0	0	0	0	0.0	0.0	0	
6. Говьсүмбэр	0	0	0	0.0	0.0	0.0	0	0	0	0	0	0	0.0	0.0	0	
7. Дархан-Уул	0	0	0	0.0	0.0	0.0	0	0	0	0	0	0	0.0	0.0	0	
8. Дорноговь	0	0	0	0.0	0.0	0.0	0	0	0	0	0	0	0.0	0.0	0	
9. Дорнод	0	0	0	0.0	0.0	0.0	0	0	0	0	0	0	0.0	0.0	0	
10. Дундговь	0	0	0	0.0	0.0	0.0	0	0	0	0	0	0	0.0	0.0	0	
11. Завхан	0	0	0	0.0	0.0	0.0	0	0	0	0	0	0	0.0	0.0	0	
12. Орхон	0	0	0	0.0	0.0	0.0	0	0	0	0	0	0	0.0	0.0	0	
13. Өвөрхангай	0	0	0	0.0	0.0	0.0	0	0	0	0	0	0	0.0	0.0	0	
14. Өмнөговь	0	0	0	0.0	0.0	0.0	0	0	0	0	0	0	0.0	0.0	0	
15. Сүхбаатар	0	0	0	0.0	0.0	0.0	0	0	0	0	0	0	0.0	0.0	0	
16. Сэлэнгэ	0	0	0	0.0	0.0	0.0	0	0	0	0	0	0	0.0	0.0	0	
17. Төв	0	0	0	0.0	0.0	0.0	0	0	0	0	0	0	0.0	0.0	0	
18. Увс	0	0	1	0.0	0.0	0.1	0	0	0	0	0	0	0.0	0.0	0	
19. Ховд	0	0	0	0.0	0.0	0.0	0	0	0	0	0	0	0.0	0.0	0	
20. Хөвсгөл	0	0	0	0.0	0.0	0.0	0	0	0	0	0	0	0.0	0.0	0	
21. Хэнтий	0	0	0	0.0	0.0	0.0	0	0	0	0	0	0	0.0	0.0	0	
<b>АЙМГИЙН ДҮН</b>	<b>2</b>	<b>1</b>	<b>3</b>	<b>0.0</b>	<b>0.0</b>	<b>0.0</b>	<b>1</b>	<b>0</b>	<b>0</b>	<b>0</b>	<b>0</b>	<b>0</b>	<b>0.0</b>	<b>0.0</b>	<b>0</b>	
22. Улаанбаатар	4	0	2	0.0	0.0	0.0	0	0	0	0	0	0	0.0	0.0	0	
<b>Улсын дүн</b>	<b>6</b>	<b>1</b>	<b>5</b>	<b>0.0</b>	<b>0.0</b>	<b>0.0</b>	<b>1</b>	<b>0</b>	<b>0</b>	<b>0</b>	<b>0</b>	<b>0</b>	<b>0.0</b>	<b>0.0</b>	<b>0</b>	



Аймаг хот	COVID-19 Коронавируст халдвар /Coronavirus disease/										A50 Төрөлхийн тэмбүү /Congenital syphilis/								
	Өвчлөл					10 000 хүн амд					Өвчлөл			100 000 амьд төрөгчд					
	2021 онд	2022 онд	5 жилийн дундаж	2021 онд	2022 онд	5 жилийн дундаж	2021 онд	2022 онд	5 жилийн дундаж	2021 онд	2022 онд	5 жилийн дундаж	2021 онд	2022 онд	5 жилийн дундаж	2021 онд	2022 онд	5 жилийн дундаж	
1. Архангай	377	4332	942	40.1	459.8	100.0	3	0	0	0	0	0	0	0	0	0	0	0	
2. Баян-Өлгий	27	2035	412	2.4	180.4	36.6	0	0	0	0	0	0	0	0	0	0	0	0	
3. Баянхонгор	85	5850	1187	9.6	657.0	133.3	2	0	0	0	0	0	0	0	0	0	0	0	
4. Булган	182	2419	520	29.4	390.5	84.0	2	0	0	0	0	0	0	0	0	0	0	0	
5. Говь-Алтай	282	5682	1193	48.9	982.7	206.3	3	0	0	0	0	0	0	0	0	0	0	0	
6. Говьсүмбэр	46	2203	450	25.6	1213.8	247.9	1	0	1	0	0	0	0	0	0	740.7	114.2	1	
7. Дархан-Уул	679	1261	388	63.5	117.0	36.1	3	0	0	0	0	0	0	0	0	0	0	0	
8. Дорноговь	42	6961	1401	5.9	974.2	196.0	4	0	0	0	0	0	0	0	0	0	0	36.2	
9. Дорнод	64	5482	1109	7.7	654.5	132.4	0	0	0	0	0	0	0	0	0	0	0	52.4	
10. Дундговь	58	2710	554	12.3	577.6	118.0	2	1	0	0	0	0	0	0	0	259.7	0.0	109.5	
11. Завхан	495	5954	1290	68.0	818.6	177.3	4	0	0	0	0	0	0	0	0	0	0	0	36.4
12. Орхон	732	3799	906	67.9	349.5	83.5	0	1	1	2	96.2	112.9	172.7	0	0	0	0	0	43.8
13. Өвөрхангай	392	4605	999	33.9	397.9	86.4	1	0	0	0	0	0	0	0	0	0	0	0	0
14. Өмнөговь	0	11483	2297	0.0	1601.1	320.2	3	0	0	0	0	0	0	0	0	0	0	0	0
15. Сүхбаатар	274	3402	735	42.9	526.1	113.8	3	1	0	0	0	0	0	0	0	170.9	0.0	38.2	0
16. Сэлэнгэ	247	6390	1327	22.6	586.9	121.9	2	0	0	0	0	0	0	0	0	0	0	0	0
17. Төв	1073	6013	1417	115.2	643.3	151.7	7	1	1	0	200.4	310.6	90.3	0	0	0	0	0	0
18. Увс	73	4318	878	8.7	513.5	104.4	1	0	0	0	0	0	0	0	0	0	0	0	0
19. Ховд	269	6254	1305	29.7	686.3	143.2	2	0	0	0	0	0	0	0	0	0	0	0	23.2
20. Хөвсгөл	97	3279	675	7.1	239.7	49.4	9	0	1	1	0	0	0	0	0	0	0	0	55.2
21. Хэнтий	91	3547	728	11.6	449.2	92.2	0	1	0	0	148.8	0.0	63.4	0	0	0	0	0	0
<b>Аймгийн дүн</b>	<b>5585</b>	<b>97979</b>	<b>20713</b>	<b>31.7</b>	<b>553.3</b>	<b>117.0</b>	<b>52</b>	<b>5</b>	<b>4</b>	<b>6</b>	<b>33.4</b>	<b>34.8</b>	<b>41.7</b>	<b>1</b>					
22. Улаанбаатар	45741	145119	38208	286.4	885.3	234.6	77	5	4	11	32.7	30.1	72.6	1					
<b>Улсын дүн</b>	<b>51326</b>	<b>243098</b>	<b>58921</b>	<b>152.9</b>	<b>712.9</b>	<b>173.3</b>	<b>129</b>	<b>10</b>	<b>8</b>	<b>17</b>	<b>33.1</b>	<b>32.3</b>	<b>57.9</b>	<b>2</b>					

Лавлагаа шатлалын эмнэлгүүд, НЭМГ-ын харъяа эрүүл мэндийн байгууллагуудын эмнэлгийн тусламж үйлчилгээний зарим үзүүлэлт /2022 оны эхний 5 сарын байдлаар/

№	Эмнэлгийн нэр	Нийт нас баралт	Үүнээс эмнэлгийн нас баралт	Эмнэлэгт хоног болоогүй нас баралт	Нас баралт						5 хүртэлх насны хүүхдийн эндэгдэл	Үүнээс эрэгтэй	
					Эхийн эндэгдэл	1 хүртэлх насны хүүхдийн эндэгдэл	Эрэгтэй	Үүнээс					
								0-6 хоногтой	7-28 хоногтой	29-өөс Дээш хоногтой			
1	УНТЭ	185	185	34	0	0	0	0	0	0	0	0	0
2	УХТЭ	98	98	23	0	0	0	0	0	0	0	0	0
3	УГТЭ	183	183	42	0	2	1	0	0	2	3	1	1
4	ЭХЭМҮТ	156	156	8	0	120	72	54	28	38	133	81	81
5	ХӨСҮТ	78	78	3	0	0	0	0	0	0	0	0	0
6	ХСУТ	95	95	20	0	0	0	0	0	0	0	0	0
7	ГССҮТ	96	96	22	0	2	2	0	0	2	4	3	3
8	АӨСҮТ	1	1	0	0	0	0	0	0	0	0	0	0
9	СЭМҮТ	7	7	0	0	0	0	0	0	0	0	0	0
10	Хүүхдийн төв сувилал	0	0	0	0	0	0	0	0	0	0	0	0
11	УАУТХ	0	0	0	0	0	0	0	0	0	0	0	0
12	ШШУХ	880	0	0	0	2	1	0	0	2	6	2	2
13	Геронтологийн үндэсний төв	0	0	0	0	0	0	0	0	0	0	0	0
14	Нийслэлийн эрүүл мэндийн газар	1791	404	93	0	19	14	3	2	14	27	19	19
15	Монгол Японы сургалтын эмнэлэг	15	15	1	0	0	0	0	0	0	0	0	0
16	Эх, нярай, эмэгтэйчүүдийн үндэсний төв-2	10	10	3	2	6	3	6	0	0	6	3	3
17	Өргөө амаржих газар	4	4	0	0	4	2	3	1	0	4	2	2
18	Хүрээ амаржих газар	3	3	0	0	3	1	3	0	0	3	1	1
19	Амгалан амаржих газар	9	9	1	0	9	8	6	3	0	9	8	8
20	ЭМЯ-ны зөвшөөрөлтэй хувийн эмнэлгүүд	108	108	16	0	1	0	0	0	1	3	2	2
21	<b>Бүгд</b>	<b>3719</b>	<b>1452</b>	<b>266</b>	<b>2</b>	<b>168</b>	<b>104</b>	<b>75</b>	<b>34</b>	<b>59</b>	<b>198</b>	<b>122</b>	<b>122</b>

**Лавлагаа шатлалын эмнэлгүүд, НЭМГ-ын харъяа эрүүл мэндийн байгууллагуудын эмнэлгийн тусламж үйлчилгээний зарим үзүүлэлт /2022 оны эхний 5 сарын байдлаар/**

№	Эмнэлгийн нэр	Хорт хавдарын нас баралт	Осол, гэмтлийн нас баралт	Эмнэлгт хэвтсэн хүний тоо	Эмнэлгээс гарсан хүний тоо	Өвчтөн илгээх хуудсаар хэвтсэн хүний тоо			Түргэн тусламжийн дуудлага			
						Бүгд	Улаанбаатар хотоос	Хөдөө орон нутгаас	Бүгд	Үүнээс: алсын дуудлага	Осол, гэмтлийн дуудлага	
1	УНТЭ	35	4	9254	8878	6948	3547	3401	53560	12	12	0
2	УХТЭ	7	0	6275	6105	1487	0	1487	37956	0	0	0
3	УГТЭ	8	1	10222	9919	775	0	775	66392	0	0	0
4	ЭХЭМТ	13	1	15565	15275	1244	665	579	97468	0	0	0
5	ХӨСҮТ	0	0	6539	6341	0	0	0	59191	1553	0	0
6	ХСҮТ	94	0	4373	4190	1556	759	797	25831	0	0	0
7	ГССҮТ	0	94	7309	7085	104	44	60	51898	39	39	39
8	АӨСҮТ	0	0	1886	1847	0	0	0	15439	0	0	0
9	СЭМҮТ	0	0	4344	4055	124	54	70	83110	0	0	0
10	Хүүхдийн төв сувилал	0	0	394	386	0	0	0	6543	0	0	0
11	УАВТХ	0	0	2504	2457	2271	1715	556	17767	0	0	0
12	ШШҮХ	3	657	0	0	0	0	0	0	0	0	0
13	Геронтологийн үндэсний төв	0	0	0	0	0	0	0	0	0	0	0
14	Нийслэлийн эрүүл мэндийн газар	579	57	120729	118049	18546	14418	4128	788571	165617	0	28212
15	Монгол Японы сургалтын эмнэлэг	2	0	1903	1878	0	0	0	11143	0	0	0
16	Эх, нярай, эмэгтэйчүүдийн үндэсний төв-2	0	0	13563	13685	0	0	0	99061	0	0	0
17	Өргөө амаржих газар	0	0	8669	8827	1721	1721	0	46733	0	0	0
18	Хүрээ амаржих газар	0	0	2668	2755	426	426	0	10609	0	0	0
19	Амгалан амаржих газар	0	0	5460	5393	1512	1512	0	27584	0	0	0
20	ЭМЯ-ны зөвшөөрөлтэй хувийн эмнэлгүүд	72	0	25794	25026	3859	2348	1511	139099	0	0	0
<b>21</b>	<b>Бүгд</b>	<b>813</b>	<b>814</b>	<b>247451</b>	<b>242151</b>	<b>40573</b>	<b>27209</b>	<b>13364</b>	<b>1637955</b>	<b>167221</b>	<b>51</b>	<b>28251</b>

**Лавлагаа шатлалын эмнэлгүүд, НЭМГ-ын харъяа эрүүл мэндийн байгууллагуудын эмнэлгийн тусламж үйлчилгээний зарим үзүүлэлт /2022 оны эхний 5 сарын байдлаар/**

№	Эмнэлгийн нэр	Нийт үзлэгт эзлэх хувь					Өвчтөн илгээх хуудсаар хэвтсэн хүний тоо	Дундаж ор хоног	Эмнэлэгт хоног болоогүй нас баралтын эзлэх хувь
		Урьдчилан сэргийлэх үзлэг	Өвчний учир амбулаторт	Идэвхитэй хяналт	Гэрийн үзлэг	Улаанбаатар хотоос			
1	УНТЭ	6.1	93.9	0.0	0.0	51.1	48.9	6.0	18.4
2	УХТЭ	0.9	94.9	4.2	0.0	0.0	100.0	6.2	23.5
3	УГТЭ	0.6	99.4	0.0	0.0	0.0	100.0	6.7	23.0
4	ЭХЭМҮТ	0.3	90.8	8.8	0.0	53.5	46.5	6.4	5.1
5	ХӨСҮТ	3.6	96.0	0.3	0.1	0.0	0.0	9.3	3.8
6	ХСҮТ	0.3	99.7	0.0	0.0	48.8	51.2	6.2	21.1
7	ГССҮТ	0.0	100.0	0.0	0.0	42.3	57.7	7.3	22.9
8	АӨСҮТ	0.0	100.0	0.0	0.0	0.0	0.0	8.4	0.0
9	СЭМҮТ	16.6	57.5	26.0	0.0	43.5	56.5	20.5	0.0
10	Хүүхдийн төв сувилал	0.0	100.0	0.0	0.0	0.0	0.0	17.0	0.0
11	УАУГХ	0.1	99.9	0.0	0.0	75.5	24.5	7.2	0.0
12	ШШУХ	0.0	100.0	0.0	0.0	0.0	0.0	0.0	0.0
13	Геронтологийн үндэсний төв	8.6	89.7	0.0	1.7	0.0	0.0	0.0	0.0
14	Нийслэлийн эрүүл мэндийн газар	27.9	52.5	6.9	12.8	77.7	22.3	6.7	23.0
15	Монгол Японы сургалтын эмнэлэг	4.7	95.3	0.0	0.0	0.0	0.0	5.9	6.7
16	Эх, нярай, эмэгтэйчүүдийн үндэсний төв-2	2.7	97.3	0.0	0.0	0.0	0.0	7.2	30.0
17	Өргөө амаржих газар	0.0	100.0	0.0	0.0	100.0	0.0	5.3	0.0
18	Хүрээ амаржих газар	0.0	100.0	0.0	0.0	100.0	0.0	3.9	0.0
19	Амгалан амаржих газар	0.0	97.0	3.0	0.0	100.0	0.0	5.1	11.1
20	ЭМЯ-ны зөвшөөрөлтэй хувийн эмнэлгүүд	9.0	90.7	0.3	0.0	60.8	39.2	5.6	14.8
21	<b>Бүгд</b>	<b>22.3</b>	<b>62.5</b>	<b>5.6</b>	<b>9.6</b>	<b>67.1</b>	<b>32.9</b>	<b>6.8</b>	<b>18.3</b>

Лавлагаа шатлалын эмнэлгүүд, НЭМГ-ын харъяа эрүүл мэндийн байгууллагуудын эмнэлгийн тусламж үйлчилгээний зарим үзүүлэлт /2022 оны эхний 5 сарын байдлаар/

№	Эмнэлгийн нэр	Нийт үзлэг	Урьдчилан сэргийлэх үзлэг	Өвчний үнр амбулаторт	Идэвхтэй хяналт	Гэрийн үзлэг	Өвчтөн илгээх хуудсаар хэвтсэн хүний тоо			Эмнэлэгт хэвтсэн хүний тоо	Ор хоног	Нас баралт			Эмнэлгээс гарсан хүний тоо	Эмчлэгдсэн хүний тоо
							Бүгд	Улаанбаатар хотоос	Хөдөө орон нутгаас			Бүгд	Эмэгтэйн нас баралт	Эмэгтэй хонор тоолоогч нас баралт		
1	УНТЭ	152618	9313	143305	0	0	6948	3547	3401	9254	53560	185	185	34	8878	9158.5
2	УХТЭ	73285	690	69532	3062	1	1487	0	1487	6275	37956	98	98	23	6105	6239.0
3	УГТЭ	105251	682	104569	0	0	775	0	775	10222	66392	183	183	42	9919	10162.0
4	ЭХЭМУТ	103838	337	94319	9182	0	1244	665	579	15565	97468	156	156	8	15275	15498.0
5	ХӨСУТ	28985	1048	27819	94	24	0	0	0	6539	59191	78	78	3	6341	6479.0
6	ХСУТ	52836	183	52653	0	0	1556	759	797	4373	25831	95	95	20	4190	4329.0
7	ГССУТ	99346	3	99343	0	0	104	44	60	7309	51898	96	96	22	7085	7245.0
8	АӨСУТ	39345	2	39338	5	0	0	0	0	1886	15439	1	1	0	1847	1867.0
9	СЭМУТ	27752	4596	15947	7209	0	124	54	70	4344	83110	7	7	0	4055	4203.0
10	Хүүхдийн төв сувилал	383	0	383	0	0	0	0	0	394	6543	0	0	0	386	390.0
11	УАУТХ	7062	7	7055	0	0	2271	1715	566	2504	17767	0	0	0	2457	2480.5
12	ШШУХ	6781	0	6781	0	0	0	0	0	0	0	880	0	0	0	440.0
13	Геронтологийн үндэсний төв	14103	1210	12651	0	242	0	0	0	0	0	0	0	0	0	0.0
14	Нийслэлийн эрүүл мэндийн газар	3781727	1054692	1984922	259493	482620	18546	14418	4128	120729	788571	1791	404	93	118049	120284.5
15	Монгол Японы сургалтын төв	53818	2542	51271	5	0	0	0	0	1903	11143	15	15	1	1878	1898.0
16	Эх, нярай, эмэгтэйчүүдийн үндэсний төв-2	7467	204	7263	0	0	0	0	0	13563	99061	10	10	3	13685	13629.0
17	Өргөө амаржих газар	15472	0	15472	0	0	1721	0	0	8669	46733	4	4	0	8827	8750.0
18	Хүрээ амаржих газар	636	0	636	0	0	426	426	0	2668	10609	3	3	0	2755	2713.0
19	Амгалан амаржих газар	7084	0	6872	212	0	1512	1512	0	5460	27584	9	9	1	5393	5431.0
20	ЭМЯ-ны зөвшөөрөлтэй хувийн эмнэлгүүд	427870	38396	387922	1449	103	3859	2348	1511	25794	139099	108	108	16	25026	25464.0
21	<b>Бүгд</b>	<b>5005659</b>	<b>1113905</b>	<b>3128053</b>	<b>280711</b>	<b>482990</b>	<b>40573</b>	<b>27209</b>	<b>13364</b>	<b>247451</b>	<b>1637955</b>	<b>3719</b>	<b>1452</b>	<b>266</b>	<b>242151</b>	<b>246660.5</b>

**Лавлагаа шатлалын эмнэлгүүдэд хийгдсэн эмгэг судлалын шинжилгээний үзүүлэлт  
/2022 оны эхний 5 сарын байдлаар/**

№	Эмнэлгийн нэр	Эдийн шинжлэгээ	Эсийн шинжлэгээ	Нийт нас баралт	Задлан шинжилгээ		Задлан шинжилгээний хувь	Задлан шинжилгээний хувь	Үндсэн оношийн зөрүүнийн хувь
					Эмгэг судлалын	Шүүх эмнэлгийн			
1	Арьсны өвчин судлалын үндэсний төв	0	0	1	1	0	100.0%	0	0.0%
2	Гэмтэл согог судлалын үндэсний төв	41	0	74	6	60	89.2%	0	0.0%
3	Монгол Японы сургалтын эмнэлэг	1493	1049	14	0	0	0.0%	14	0.0%
4	Сэтгэцийн эрүүл мэндийн үндэсний төв	0	0	6	1	3	66.7%	2	0.0%
5	Уламжлалт анагаах ухаан технологийн хүрээлэн	0	0	0	0	0	0.0%	0	0.0%
6	Улсын гуравдугаар төв эмнэлэг	1353	328	183	91	2	50.8%	90	2.2%
7	Улсын нэгдүгээр төв эмнэлэг	2848	25	185	77	2	42.7%	106	4.5%
8	Улсын хоёрдугаар төв эмнэлэг	2128	594	80	35	0	43.8%	45	0.0%
9	Халдварт өвчин судлалын үндэсний төв	164	41	78	24	0	30.8%	54	12.5%
10	Хавдар судлалын үндэсний төв	1798	1388	34	4	0	11.8%	30	0.0%
11	Хүүхдийн төв сувилал	0	0	0	0	0	0.0%	0	0.0%
12	Эх хүүхдийн эрүүл мэндийн үндэсний төв	2685	298	194	185	5	97.9%	4	4.3%
13	<b>Бүгд</b>	<b>12510</b>	<b>3723</b>	<b>849</b>	<b>424</b>	<b>72</b>	<b>58.4%</b>	<b>353</b>	<b>4.0%</b>

**Эх үүсвэр: Эмгэг судлалын үндэсний төв**

**ЭМЯ-наас тусгай зөвшөөрөлтэй хувийн эмнэлгүүдийн стационарын тусламж  
үйлчилгээний үзүүлэлтүүд /2022 оны эхний 5 сарын байдлаар/**

№	Эмнэлгийн нэр	Орны тоо	Эмнэлэгт хэвтсэн	Эмнэлгээс гарсан	Ор хоног	Нас барсан	Эмчлэгдсэн хүний тоо	Дундаж ор хоног	Орны эргэлт	Орны фонд ашиглалт	Орны фонд ашиглалтын хувь
А	Б	1	2	3	4	5	6	7	8	9	10
1	Агапе Хоспис	5	0	0	0	0	0.0	0.0	0.0	0.0	0.0
2	Аллерги Мед	50	307	302	1932	0	304.5	6.4	6.1	38.6	28.1
3	Амармед	100	279	287	1369	0	283.0	4.8	2.8	13.7	10.0
4	Асралт мед	100	1222	1164	6630	0	1193.0	5.7	11.9	66.3	48.2
5	Ачит Эх	18	347	347	2405	0	347.0	6.9	19.3	133.6	97.2
6	Ачтан	200	1113	1103	7330	16	1116.0	6.6	5.6	36.7	26.7
7	Аюурвэд	45	251	251	1848	1	251.5	7.4	5.6	41.1	29.9
8	Аюурвэд-Энх	40	654	632	3929	0	643.0	6.2	16.1	98.2	71.4
9	Баяр	30	241	225	1716	0	233.0	7.6	7.8	57.2	41.6
10	Баясгалантай Дэлхий	30	335	335	2063	0	335.0	6.2	11.2	68.8	50.0
11	Болормэлмий	20	1388	1388	1764	0	1388.0	1.3	69.4	88.2	64.1
12	Бриллиант	50	361	334	1954	22	358.5	5.9	7.2	39.1	28.4
13	Гранд Мед	100	1742	1664	9059	0	1703.0	5.4	17.0	90.6	65.9
14	Грийн хоум	13	0	0	0	0	0.0	0.0	0.0	0.0	0.0
15	Гурван Гал	100	1628	1622	7656	0	1625.0	4.7	16.3	76.6	55.7
16	Дархан Детект	35	673	644	4459	0	658.5	6.9	18.8	127.4	92.7
17	Дөрөвдүгээр эмнэлэг	100	512	486	2879	6	502.0	5.9	5.0	28.8	20.9
18	Илизаров	20	0	0	0	0	0.0	0.0	0.0	0.0	0.0
19	Интенсивкэйр	30	461	461	4066	0	461.0	8.8	15.4	135.5	98.6
20	Интермед	90	2196	2164	9307	11	2185.5	4.3	24.3	103.4	75.2
21	Интерферон Альфа	35	666	563	3976	0	614.5	7.1	17.6	113.6	82.6
22	Манба Дацан	80	889	880	6012	0	884.5	6.8	11.1	75.2	54.7
23	Монг-Эм	40	636	626	3621	0	631.0	5.8	15.8	90.5	65.8
24	Мөнгөн гүүр	100	1452	1448	8534	0	1450.0	5.9	14.5	85.3	62.1
25	Найдвар хоспис	15	158	119	1056	36	156.5	8.9	10.4	70.4	51.2
26	Найрамдал	30	389	376	2822	0	382.5	7.5	12.8	94.1	68.4
27	Наранмандал	10	137	137	1097	0	137.0	8.0	13.7	109.7	79.8
28	Нууц Увидас	30	490	428	2863	0	459.0	6.7	15.3	95.4	69.4
29	Отгонтэнгэр	15	39	39	267	0	39.0	6.8	2.6	17.8	12.9
30	Очирваань	50	104	105	569	0	104.5	5.4	2.1	11.4	8.3
31	Сайн сайхан медикал	20	90	88	418	0	89.0	4.8	4.5	20.9	15.2
32	Сон мед	30	185	184	1165	0	184.5	6.3	6.2	38.8	28.2
33	Сондра	10	268	268	594	0	268.0	2.2	26.8	59.4	43.2
34	Сөүл	15	463	456	1827	0	459.5	4.0	30.6	121.8	88.6
35	Топаз	33	925	901	5353	0	913.0	5.9	27.7	162.2	118.0
36	Улаанбаатар Мед	20	908	891	5840	0	899.5	6.6	45.0	292.0	212.4
37	Улаанбаатар-Сонгдо	89	1954	1898	9363	16	1934.0	4.9	21.7	105.2	76.5
38	Элэг	15	130	128	702	0	129.0	5.5	8.6	46.8	34.0
39	ЭмБиЖи	55	537	440	3079	0	488.5	7.0	8.9	56.0	40.7
40	ЭМЖЖ	41	850	835	3776	0	842.5	4.5	20.5	92.1	67.0
41	Эндомед	10	110	106	735	0	108.0	6.9	10.8	73.5	53.5
42	Эпимон	30	704	701	5064	0	702.5	7.2	23.4	168.8	122.8
<b>43</b>	<b>Бүгд</b>	<b>1949</b>	<b>25794</b>	<b>25026</b>	<b>139099</b>	<b>108</b>	<b>25464.0</b>	<b>5.6</b>	<b>13.1</b>	<b>71.4</b>	<b>51.9</b>

**ЭМЯ-наас тусгай зөвшөөрөлтэй хувийн эмнэлгүүдийн амбулаторийн тусламж  
үйлчилгээний үзүүлэлтүүд /2022 оны эхний 5 сарын байдлаар/**

№	Эмнэлгийн нэр	Нийт үзлэг	Үүнээс: Эмэгтэй	Урьдчилан сэргийлэх	Өвчний учир амбулаторт	Идэвхитэй хяналт	Гэрийн идэвхитэй үзлэг	Гэрийн дуудлагын үзлэг
A	Б	1	2	3	4	5	6	7
1	Агапе Хоспис	2152	1179	0	2084	0	68	0
2	Айрис	244	197	0	244	0	0	0
3	Аллерги Мед	9237	4669	0	9237	0	0	0
4	Амар мед	215	125	0	215	0	0	0
5	Асралт мед	6331	3322	1965	4366	0	0	0
6	Ачит Эх	475	304	17	458	0	0	0
7	Ачтан	4379	2763	0	4379	0	0	0
8	Аюурвэд-Энх	2253	1355	0	2253	0	0	0
9	Баяр	241	137	0	241	0	0	0
10	Баясалгий	682	656	0	682	0	0	0
11	Баясгалантай Дэлхий	2256	1643	37	2219	0	0	0
12	Болормөлмий	9520	5915	0	9520	0	0	0
13	Бриллиант	956	638	41	915	0	0	0
14	Бэст Мед	878	608	264	614	0	0	0
15	Гипноз мед	4	0	0	4	0	0	0
16	Гоёл Дент	0	0	0	0	0	0	0
17	Гранд Мед	30621	17853	5380	24799	442	0	0
18	Грийн Хоум	0	0	0	0	0	0	0
19	Гурван Гал	33289	19820	21	33268	0	0	0
20	Гэр бүлийн сайн сайхны нийгэмлэг	1765	1763	0	1259	506	0	0
21	Дархан Детект	2148	1275	0	2148	0	0	0
22	Дорны Увидас	228	124	0	228	0	0	0
23	Дөрөвдүгээр эмнэлэг	3166	1668	822	2344	0	0	0
24	ДЭМА	1006	625	0	1006	0	0	0
25	Жан мин	247	159	0	247	0	0	0
26	Зимо дентал	3842	2220	748	3094	0	0	0
27	Илизаров	0	0	0	0	0	0	0
28	Интенсив кэйр	5803	2180	0	5803	0	0	0
29	Интермед	77677	46389	9702	67975	0	0	0
30	Интернейшл СОС	12659	2781	164	12495	0	0	0
31	Интерферон Альфа	4530	2560	582	3832	116	0	0
32	Итгэл	1352	583	0	1352	0	0	0
33	Кидние кэйр	3097	1026	0	3097	0	0	0
34	Киото	772	720	772	0	0	0	0
35	Клевер Мед	393	368	0	393	0	0	0
36	Ли Жин Жи	753	499	0	753	0	0	0
37	Люкс диалез	3870	1838	3870	0	0	0	0
38	Манба Дацан	3082	1704	0	2922	160	0	0
39	Маристоп	5120	4860	352	4768	0	0	0
40	Маршал Дентал	762	452	0	762	0	0	0
41	Медкэйр	474	474	0	474	0	0	0



42	Мобио	1172	822	0	1172	0	0	0
43	Монгол Солонгосын Дорны Анагаах Ухааны Төв	5508	3149	0	5508	0	0	0
44	Монг-Эм	1398	813	0	1398	0	0	0
45	Мөнгөн гүүр	14148	8850	447	13701	0	0	0
46	Найрамдал	1729	979	0	1729	0	0	0
47	Наранмандал	445	275	0	445	0	0	0
48	НАСС	8016	4979	0	8016	0	0	0
49	Номин төгөлдөр	462	289	40	422	0	0	0
50	Нууц Увидас	885	460	0	885	0	0	0
51	НЭИ	1505	893	0	1505	0	0	0
52	Отгонтэнгэр	812	456	0	812	0	0	0
53	Очир Дент	98	48	0	98	0	0	0
54	Очирваань	1357	1059	0	1357	0	0	0
55	Перфект	604	517	0	604	0	0	0
56	Пи Ди Ай Си	2052	1358	0	2052	0	0	0
57	Принцесс	345	338	0	345	0	0	0
58	Сайн сайхан медицина	2881	1483	0	2881	0	0	0
59	Санни Смайл	719	439	0	719	0	0	0
60	Си Эл Дабльоу Эйч	3330	3115	0	3330	0	0	0
61	Сон мед	3828	2291	1262	2566	0	0	0
62	Сондра	2622	1505	0	2622	0	0	0
63	Сонрисас	603	356	0	603	0	0	0
64	СОС Медика Монголиа	5149	1522	2899	2215	0	0	35
65	Сөүл	27371	18020	4434	22937	0	0	0
66	Топаз	4336	2868	225	4111	0	0	0
67	Улаанбаатар Мед	3423	2282	0	3423	0	0	0
68	Улаанбаатар-Сонгдо	36313	19390	4148	32165	0	0	0
69	Адоре имплант клиник	646	394	0	646	0	0	0
70	Ханна	129	118	0	129	0	0	0
71	Элэг	879	268	204	675			
72	Эм Би Жи	1458	741	0	1458	0	0	0
73	ЭМЖК	52547	25690	0	52501	46	0	0
74	Эндо мед	1784	1160	0	1784	0	0	0
75	Эпимон	1489	864	0	1310	179	0	0
76	Юу Би Өү Эс Эс Ти И Эм	1348	720	0	1348	0	0	0
77	<b>Бүгд</b>	<b>427870</b>	<b>243963</b>	<b>38396</b>	<b>387922</b>	<b>1449</b>	<b>68</b>	<b>35</b>

Эрхлэгч: Б. Нарантуяа  
Эрүүл мэндийн хөгжлийн төвийн захирал

Мэдээ хянасан: Б.Доржмягмар  
Эрүүл мэндийн мэдээллийн албаны дарга

С.Даваажаргал  
Эрүүл мэндийн мэдээллийн албаны ахлах  
мэргэжилтэн

Мэдээ нэгтгэсэн: Х.Дэлгэрмаа  
Эрүүл мэндийн мэдээллийн албаны мэргэжилтэн

Хэвлэлийн эх бэлтгэсэн: Д.Уранчимэг  
Эрүүл мэндийн мэдээллийн албаны ажилтан