



Эрүүл мэндийн
хөгжлийн төв

2022.05.06

ЭРҮҮЛ МЭНДИЙН СТАТИСТИКИЙН МЭДЭЭЛЭЛ

2022 ОНЫ ЭХНИЙ 4 САРЫН БАЙДЛААР

Улаанбаатар хот

Энэхүү товхимолын дэлгэрэнгүй мэдээллийг
www.hdc.gov.mn цахим хуудаснаас татаж харна уу!

Эрүүл мэндийн хөгжлийн төв
Эрүүл мэндийн мэдээллийн албанаас эрхлэн гаргав.

Шуудангийн хаяг: 14210 Улаанбаатар, Сүхбаатар дүүрэг, Энхтайвны
гудамж, 13в байр

E-mail: admin@hdc.gov.mn, www.hdc.gov.mn

Факс: 976-11-320633

Утас: 7011-1485
7012-8801

ГАРЧИГ	
ЗУРГИЙН ЖАГСААЛТ	4
ХҮСНЭГТИЙН ЖАГСААЛТ	4
ЭРҮҮЛ МЭНДИЙН СТАТИСТИК ҮЗҮҮЛЭЛТҮҮД	5
1. ЭХ, ХҮҮХДИЙН ЭРҮҮЛ МЭНД	6
1.1. Төрөлт	6
1.2. Хүүхдийн эрүүл мэнд	7
1.3. Эхийн эндэгдэл	8
1.4. Нялхсын эндэгдэл	9
1.5. Тав хүртэлх насны хүүхдийн эндэгдэл	10
2. ЭМНЭЛГИЙН ТУСЛАМЖ ҮЙЛЧИЛГЭЭНИЙ ҮЗҮҮЛЭЛТ	11
2.1 Амбулаторийн тусламж үйлчилгээ	11
2.2 Жирэмсний хяналт	12
2.3 Үр хөндөлт	14
2.4 Халдварт бус өвчний эрт илрүүлэг үзлэгийн мэдээлэл	15
2.5 Түргэн тусламжийн дуудлага	18
2.6 Хэвтэн эмчлүүлэгчдийн тусламж үйлчилгээ	19
3. ХҮН АМЫН НАС БАРАЛТ	20
4. ЭМГЭГ СУДЛАЛЫН ШИНЖИЛГЭЭ	22
5. ХАЛДВАРТ ӨВЧИН	23
5.1. Халдварт өвчний нас баралт	23
5.2. Амьсгалын замын халдварт өвчин	23
5.3. Бэлгийн замаар дамжих халдварт өвчин	24
5.4. Коронавируст халдвар /COVID-19/	25

ЗУРГИЙН ЖАГСААЛТ

Зураг 1. 1 Төрсөн эх, амьд төрсөн нярайн тоо	7
Зураг 1. 2 Эхийн эндэгдэл, 100 000 амьд төрөлтөд	8
Зураг 1. 3 Нялхсын эндэгдэл, 1000 амьд төрөлтөд	9
Зураг 1. 4 Нялхсын эндэгдэл, 1000 амьд төрөлтөд, аймгаар	9
Зураг 1. 5 Перинаталь эндэгдэл, 1000 нийт төрөлтөд, аймгаар	10
Зураг 1. 6 Хүүхдийн эндэгдэл, 1000 амьд төрөлтөд	10
Зураг 1. 7 Тав хүртэлх насны хүүхдийн эндэгдэл, 1000 амьд төрөлтөд, аймгаар	11
Зураг 2. 1 Түргэн тусламжийн дуудлагын тоо	18
Зураг 3. 1 Нас баралт, /бодит тоогоор/	20
Зураг 5. 1 Амьсгалын замын халдварт өвчний тохиолдол	24
Зураг 5. 2 Бэлгийн замаар дамжих халдварт өвчний тохиолдол	24
Зураг 5.3 Коронавируст халдварын өвчлөл, /хүйс, насны бүлгээр/	25
Зураг 5. 4 Коронавируст халдвар, аймгаар	25

ХҮСНЭГТИЙН ЖАГСААЛТ

Хүснэгт 1. 1 Төрөлт, төрөх үед үзүүлсэн эмнэлгийн тусламж, хувиар	6
Хүснэгт 1. 2 Амьд төрсөн хүүхэд, эхийн тээлтийн хугацаа, хувиар	7
Хүснэгт 1. 3 Тав хүртэлх насны хүүхдийн жингийн мэдээ, хувиар	8
Хүснэгт 2. 1 Эмчийн үзлэг, эмнэлгийн төрлөөр, хувиар	12
Хүснэгт 2. 2 Жирэмсний хяналт, хувиар	13
Хүснэгт 2. 3 Шинээр хяналтад хамрагдсан жирэмсэн эмэгтэйчүүдийн БЗДХ-ын шинжилгээний үзүүлэлт	14
Хүснэгт 2.4 Үр хөндөлтийн түвшин	15
Хүснэгт 2.5 Халдварт бус өвчний эрт илрүүлэг үзлэг	16
Хүснэгт 2.6 Хөх, умайн хүзүүний хавдрын эрт илрүүлэг үзлэг	17
Хүснэгт 2. 7 Түргэн тусламжийн дуудлага, аймгаар	18
Хүснэгт 2. 8 Стационарын тусламж, үйлчилгээний зарим үзүүлэлтүүд	19
Хүснэгт 3. 1 Осол гэмтэл, гадны шалтгаант нас баралтад эзлэх хувь	21
Хүснэгт 4. 1 Эмгэг судлалын шинжилгээний үзүүлэлт, аймгаар	22
Хүснэгт 5. 1 Халдварт өвчний тохиолдол, нас баралт, төрлөөр	23

Эрүүл мэндийн статистик үзүүлэлтүүд

/2021, 2022 оны эхний 4 сарын байдлаар/

№	Үзүүлэлт	Нэгж	2021 он	2022 он	Өсөлт бууралт
1	Төрсөн эх	Бодит тоо	23777	19133	-4644
2	Амьд төрсөн хүүхэд	Бодит тоо	23959	19229	-4730
3	Амьгүй төрсөн хүүхэд	Бодит тоо	121	111	-10
		1000 нийт төрөлтөд	5.0	5.7	0.7
4	Эхийн эндэгдэл	Бодит тоо	7	9	2
		100 000 амьд төрөлтөд	29.2	46.8	17.6
5	5 хүртэлх насны хүүхдийн эндэгдэл /0-4 нас 364 хоног/	Бодит тоо	306	315	9
		1000 амьд төрөлтөд	12.8	16.4	3.6
6	Үүнээс: Нялхсын эндэгдэл /0-364 хоног/	Бодит тоо	263	251	-12
		1000 амьд төрөлтөд	11.0	13.1	2.1
	Үүнээс: Нярайн эндэгдэл /0-28 хоног/	Бодит тоо	188	159	-29
		1000 амьд төрөлтөд	7.8	8.3	0.4
	Үүнээс: Нярайн эрт үеийн эндэгдэл /0-6 хоног/	Нялхсын эндэгдэлд эзлэх хувь	71.5	63.3	-8.1
		Бодит тоо	145	107	-38
	Үүнээс: Нярайн хожуу үеийн эндэгдэл /7-28 хоног/	Нярайн эндэгдэлд эзлэх хувь	77.1	67.3	-9.8
		Бодит тоо	43	52	9
		Нярайн эндэгдэлд эзлэх хувь	22.9	32.7	9.8
		Бодит тоо	266	218	-48
7	Перинаталь эндэгдэл	1000 нийт төрөлтөд	11.0	11.3	0.2
8	Нийт нас баралт	Бодит тоо	5253	5886	633
9	Эмнэлгийн нас баралт	Бодит тоо	1480	1795	315
		Хувь	28.2	30.5	2.3
10	Эмнэлэгт хоног болоогүй нас баралт	Бодит тоо	350	426	76
		Хувь	23.6	23.7	0.1
11	Жирэмсний эрт хяналт	Хувь	90.2	91.5	1.3
12	Эмчлэгдсэн хүний тоо	Бодит тоо	221256	364774	143518
13	Ор хоног	Бодит тоо	1611384	2559760	948376
14	Халдварт өвчин	Бодит тоо	27190	245074	217884
		10 000 хүн амд	81.0	718.7	637.5
15	Амьсгалын замын халдварт өвчин	Бодит тоо	922	1411	489
		10 000 хүн амд	2.8	4.1	1.3
16	Бэлгийн замаар дамжих халдварт өвчин	Бодит тоо	3432	3574	142
		10 000 хүн амд	10.4	10.5	0.1
17	Гэдэсний халдварт өвчин	Бодит тоо	307	532	225
		10 000 хүн амд	0.9	1.6	0.6
18	Зоонозын халдварт өвчин	Бодит тоо	25	44	19
		10 000 хүн амд	0.1	0.1	0.1
19	Цусаар дамжих халдварт өвчин	Бодит тоо	36	59	23
		10 000 хүн амд	0.1	0.2	0.1
20	Бусад халдварт өвчин	Бодит тоо	22468	239454	216986
		10 000 хүн амд	68.1	702.2	634.1

1. Эх, хүүхдийн эрүүл мэнд

1.1. Төрөлт

Улсын хэмжээнд 2022 оны эхний 4 сарын байдлаар 19133 эх төрсөн нь өнгөрсөн оны мөн үеэс 4644 төрөлтөөр буюу 19.5 хувиар буурсан байна. Төрөлтийн тоо өмнөх оны мөн үетэй харьцуулахад аймгууд болон Улаанбаатар хотод 38-1914 төрөлтөөр буурсан үзүүлэлттэй байна.

Төрсөн эхчүүдийн 14760 нь буюу 77.1 хувь нь эмчийн хяналтын үзлэгт 6 ба түүнээс дээш удаа хамрагдсан байна. Нийт төрөлтийн 0.4 хувийг гэрийн төрөлт эзэлж байгаа бөгөөд Говь-Алтай, Булган, Завхан, Сэлэнгэ, Сүхбаатар, Дархан-Уул, Дундговь аймгуудад улсын дундажаас 0.1-0.9 хувиар өндөр байна.

2022 оны эхний 4 сарын байдлаар мэс заслын аргаар төрсөн эхчүүд 27.5 хувийг эзэлж байгаа ба 27.8 хувь нь төрөлтийн хүндрэлтэй, 72.2 хувь нь хүндрэлгүй төрсөн байна.

Хүснэгт 1.1 Төрөх үед үзүүлсэн эмнэлгийн тусламж, хувиар

№	Аймаг/хот	Төрөлтийн эзлэх хувь					20 хүртэлх насны төрөлт	35-аас дээш насны төрөлт
		Аймаг, хотын нэгдсэн эмнэлэг	Хувийн эмнэлэг	Сумын нэгдсэн эмнэлэг	Сумын эмнэлэг	Гэртээ		
А	Б	1	2	3	4	5	6	7
1	Архангай	80.4	0.0	0.0	19.4	0.2	3.7	15.2
2	Баян-Өлгий	86.1	0.0	0.0	13.9	0.0	1.3	17.0
3	Баянхонгор	94.6	0.0	0.0	5.0	0.4	7.2	15.7
4	Булган	82.0	0.0	0.0	17.0	1.0	4.5	22.0
5	Говь-Алтай	93.5	0.0	0.0	5.2	1.3	2.9	19.8
6	Говьсүмбэр	100.0	0.0	0.0	0.0	0.0	3.8	19.8
7	Дархан-Уул	99.4	0.0	0.0	0.0	0.6	3.0	19.4
8	Дорноговь	82.0	0.0	17.2	0.5	0.3	3.5	20.6
9	Дорнод	97.1	0.0	0.0	2.9	0.0	4.8	22.5
10	Дундговь	95.8	0.0	0.0	3.8	0.5	4.7	16.0
11	Завхан	60.1	0.0	30.4	8.5	1.0	5.2	20.6
12	Орхон	99.9	0.0	0.0	0.0	0.1	4.1	24.3
13	Өвөрхангай	78.5	0.0	12.0	9.2	0.3	5.7	17.8
14	Өмнөговь	88.6	0.0	0.0	11.4	0.0	5.4	17.4
15	Сүхбаатар	94.0	0.0	0.0	5.4	0.6	8.5	19.6
16	Сэлэнгэ	49.1	0.0	41.3	8.8	0.7	5.7	21.6
17	Төв	86.3	0.0	0.0	13.2	0.4	3.0	21.8
18	Увс	88.4	0.0	0.0	11.6	0.0	2.5	14.9
19	Ховд	87.1	0.0	8.0	4.9	0.0	2.9	18.0
20	Хөвсгөл	87.3	0.0	0.0	12.5	0.3	6.6	13.4
21	Хэнтий	85.0	0.0	6.2	8.5	0.2	8.7	16.2
22	Аймгийн дундаж	86.7	0.0	5.1	7.9	0.3	4.6	18.5
23	Улаанбаатар	92.2	7.4	0.0	0.0	0.4	3.7	22.4
24	Улсын дундаж	89.6	3.9	2.4	3.7	0.4	4.1	20.5

Зураг 1.1 Төрсөн эх, амьд төрсөн нярайн тоо



1.2. Хүүхдийн эрүүл мэнд

2022 оны эхний 4 сарын байдлаар улсын хэмжээнд 19229 хүүхэд амьд төрсөн нь өнгөрсөн оны мөн үеэс 4730 хүүхдээр буюу 19.7 хувиар буурчээ. Төрөлтийн түвшин 1000 хүн амд 5.9 байна.

Амьд төрсөн хүүхдийн 9919 буюу 51.6 хувь нь хүү, 9310 буюу 48.4 хувь нь охин байна. Төрөх үеийн хүйсийн харьцаа 100 охинд ойролцоогоор 107 хүү ногдож байна. Амьд төрсөн нийт хүүхдээс 827 нярай буюу 4.3 хувь нь 2500 грамаас доош жинтэй, 144 тохиолдол буюу 0.7 хувь нь төрөлхийн гажигтай төрсөн байна. Төрсний дараа 1 цагийн дотор хөхөө амласан хүүхдийн эзлэх хувь 96.6 байна. Дутуу төрөлтийн түвшин 1000 амьд төрөлтөд 59.9 байна. Амьгүй төрөлтийн түвшин 1000 нийт төрөлтөд 5.7 байна.

Хүснэгт 1.2 Амьд төрсөн хүүхэд, эхийн тээлтийн хугацаа, хувиар

№	Аймаг/хот	Эхийн тээлтийн хугацаа эзлэх хувь					Төрөлхийн гажигтай төрсөн	2500 гр-аас доош жинтэй төрсөн хүүхэд
		22-28 долоо хоногтой	29-32 долоо хоногтой	33-36 долоо хоногтой	37-42 долоо хоногтой	42 долоо хоногос дээш		
А	Б	1	2	3	4	5	6	7
1	Архангай	0.2	1.2	3.5	95.1	0.0	0.7	4.0
2	Баян-Өлгий	0.1	1.3	3.5	95.1	0.0	1.1	4.6
3	Баянхонгор	0.0	1.2	6.0	92.8	0.0	0.4	5.0
4	Булган	0.0	1.0	9.5	89.4	0.0	1.0	6.0
5	Говь-Алтай	0.3	0.3	4.2	95.2	0.0	0.0	4.2
6	Говьсүмбэр	0.0	1.9	3.8	94.3	0.0	1.0	4.8
7	Дархан-Уул	0.4	0.4	5.1	93.0	1.1	0.7	4.2
8	Дорноговь	0.0	0.5	4.0	95.5	0.0	0.5	4.0
9	Дорнод	0.2	0.8	3.7	91.7	3.5	2.1	3.1
10	Дундговь	0.0	0.0	4.8	95.2	0.0	0.0	1.9
11	Завхан	0.0	0.6	3.5	95.8	0.0	1.0	4.8
12	Орхон	0.0	0.6	5.5	93.9	0.0	2.1	3.8
13	Өвөрхангай	0.5	1.3	4.7	93.5	0.0	0.3	4.2
14	Өмнөговь	0.3	1.1	4.9	92.7	1.1	0.0	4.3
15	Сүхбаатар	0.0	0.3	4.7	94.9	0.0	0.3	3.5
16	Сэлэнгэ	0.0	0.0	3.2	96.8	0.0	0.5	2.2
17	Төв	0.4	0.0	10.0	89.5	0.0	1.3	6.7
18	Увс	0.0	0.4	4.3	95.3	0.0	0.0	2.9
19	Ховд	0.0	0.2	4.7	95.1	0.0	0.4	1.2
20	Хөвсгөл	0.0	0.7	6.8	92.2	0.3	1.0	3.2
21	Хэнтий	0.0	0.7	3.2	96.0	0.0	0.0	3.0
22	Аймгийн дундаж	0.1	0.7	4.8	94.0	0.3	0.8	3.8
23	Улаанбаатар	0.4	0.9	4.9	93.6	0.1	0.7	4.8
24	Улсын дундаж	0.3	0.8	4.9	93.8	0.2	0.7	4.3

2022 оны эхний 4 сарын байдлаар тав хүртэлх насны хүүхдийн өсөлт хөгжлийн хяналтад 617169 хүүхэд хамрагдсанаас 0.19 хувь нь туранхай, 0.12 хувь нь тураалтай, 0.15 хувь нь өсөлтийн хоцрогдолтой байна.

Хүснэгт 1.3 Тав хүртэлх насны хүүхдийн жингийн мэдээ, хувиар

№	Аймаг/хот	Бүгд	Жингийн мэдээ			А амин дэм уусан	Д амин дэм уусан	Олон найрлагат бичил тэжээл хэрэглэсэн
			Туранхай	Тураалтай	Өсөлтийн хоцрогдолтой			
А	Б	1	2	3	4	5	6	7
1	Архангай	16933	0.05	0.17	0.14	9.41	45.11	3.17
2	Баян-Өлгий	14998	0.32	0.28	0.11	13.56	6.69	1.36
3	Баянхонгор	22411	0.63	0.40	0.88	0.88	34.95	8.06
4	Булган	8408	0.01	0.07	0.01	0.93	32.24	3.98
5	Говь-Алтай	8262	0.50	0.36	0.94	0.00	46.47	12.89
6	Говьсүмбэр	2052	0.49	0.10	0.00	0.00	21.98	2.68
7	Дархан-Уул	35182	0.17	0.06	0.05	3.96	79.94	0.29
8	Дорноговь	15427	0.04	0.07	0.01	1.59	67.20	2.88
9	Дорнод	18417	0.16	0.11	0.18	0.15	51.02	1.25
10	Дундговь	6524	0.00	0.00	0.00	3.68	33.22	0.49
11	Завхан	12858	0.01	0.03	0.03	0.06	54.50	5.21
12	Орхон	25224	0.15	0.10	0.26	9.14	87.84	2.01
13	Өвөрхангай	14661	0.23	0.12	0.14	11.86	52.09	0.18
14	Өмнөговь	14009	0.29	0.07	0.26	1.50	71.68	9.92
15	Сүхбаатар	8186	0.50	0.09	0.28	0.00	31.88	7.18
16	Сэлэнгэ	12319	0.13	0.02	0.01	0.45	19.78	0.53
17	Төв	8020	0.10	0.06	0.06	0.57	27.52	1.13
18	Увс	21263	0.60	0.30	0.30	0.05	30.17	0.32
19	Ховд	21807	0.20	0.09	0.05	0.00	42.52	1.76
20	Хөвсгөл	16054	0.11	0.07	0.12	2.52	71.32	10.75
21	Хэнтий	8666	0.44	0.02	0.30	3.87	54.68	10.54
22	Аймгийн дундаж	311681	0.24	0.13	0.21	3.51	51.18	3.60
23	Улаанбаатар	305488	0.14	0.10	0.09	10.83	23.87	2.99
24	Улсын дундаж	617169	0.19	0.12	0.15	7.13	37.66	3.30

1.3. Эхийн эндэгдэл

Улсын хэмжээнд 2022 оны эхний 4 сарын байдлаар эхийн эндэгдлийн 9 тохиолдол бүртгэгдэж, 100000 амьд төрөлтөд 46.8 ногдож байна. Сүүлийн 10 жилийн дундажаар 100 000 амьд төрөлтөд ногдох эхийн эндэгдэл 37.5 байна.

Зураг 1.2 Эхийн эндэгдэл, 100 000 амьд төрөлтөд



1.4. Нялхсын эндэгдэл

Улсын хэмжээнд 2022 оны эхний 4 сарын байдлаар нялхсын эндэгдлийн 251 тохиолдол бүртгэгдэж, 1000 амьд төрөлтөд 13.1 ногдож байгаа нь өнгөрсөн оны мөн үетэй харьцуулахад 12 тохиолдлоор буурсан үзүүлэлттэй байна. Нялхсын эндэгдлийн 62.5 хувь нь эрэгтэй, 37.5 хувь нь эмэгтэй хүүхэд байна.

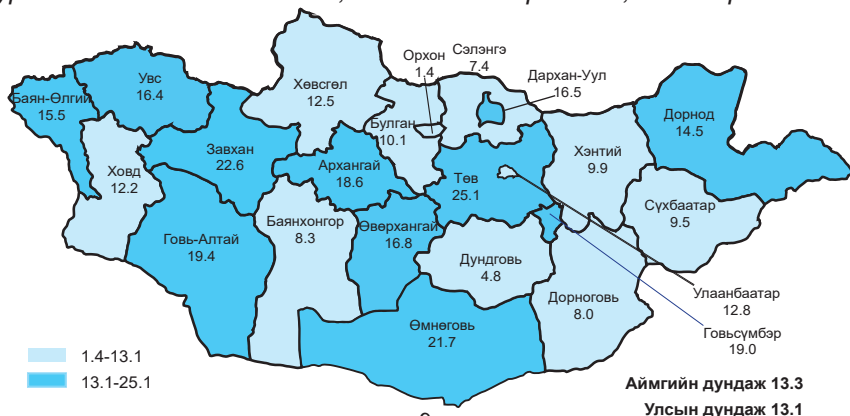
Нялхсын эндэгдлийн 63.3 хувийг нярайн эндэгдэл эзэлж байгаа ба 1000 амьд төрөлтөд ногдох нярайн эндэгдэл 8.3 байна. Нярайн эндэгдлийн нийт 159 тохиолдлын 107 буюу 67.3 хувь нь эрт үеийн эндэгдэл, 52 буюу 32.7 хувийг хожуу үеийн эндэгдэл тус тус эзэлж байна.

Зураг 1.3 Нялхсын эндэгдэл, 1000 амьд төрөлтөд



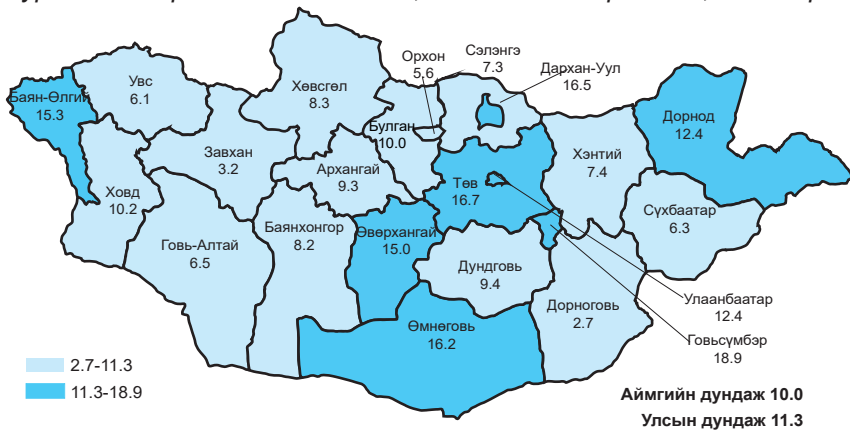
2022 оны эхний 4 сарын байдлаар 1000 амьд төрөлтөд ногдох нялхсын эндэгдлийг аймгуудаар харьцуулбал: Төв (25.1), Завхан (22.6), Өмнөговь (21.7), Говь-Алтай (19.4), Говьсүмбэр (19.0), Архангай (18.6), Өвөрхангай (16.8), Дархан-Уул (16.5), Увс (16.4), Баян-Өлгий (15.5), Дорнод (14.5) аймгуудад улсын дундаж үзүүлэлтээс өндөр байна.

Зураг 1.4 Нялхсын эндэгдэл, 1000 амьд төрөлтөд, аймгаар



Нялхсын эндэгдлийг шалтгаанаар авч үзвэл: Перинаталь үеийн эмгэг 54.6 хувь, амьсгалын тогтолцооны эмгэг 10.4 хувь, төрөлхийн хөгжлийн гажиг 19.5 хувийг тус тус эзэлж байна.

Зураг 1.5 Перинаталь эндэгдэл, 1000 нийт төрөлтөд, аймгаар



1.5. Тав хүртэлх насны хүүхдийн эндэгдэл

Улсын хэмжээнд 2022 оны эхний 4 сарын байдлаар тав хүртэлх насны хүүхдийн эндэгдлийн 315 тохиолдол бүртгэгдэж, 1000 амьд төрөлтөд 16.4 ногдож байгаа нь өмнөх оны мөн үетэй харьцуулахад 9 тохиолдлоор өссөн байна.

Тав хүртэлх насандаа эндсэн хүүхдийн 194 тохиолдол буюу 61.6 хувь нь эрэгтэй, 121 тохиолдол буюу 38.4 хувь нь эмэгтэй хүүхэд байна. Нийт тохиолдлын 23.7 хувь нь эмнэлгээс гадуур, 76.3 хувь нь эмнэлэгт нас барсан ба үүнээс хоног болоогүй нас баралт 33.6 хувийг эзэлж байна.

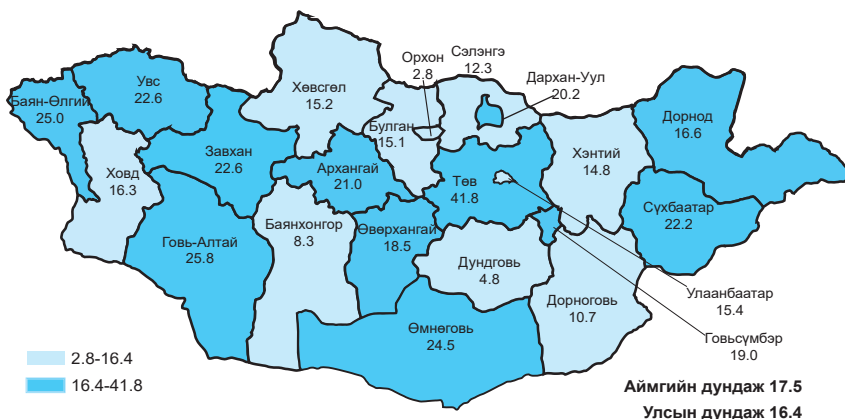
Зураг 1.6 Хүүхдийн эндэгдэл, 1000 амьд төрөлтөд



Шалтгаанаар авч үзвэл: Нийт эндэгдлийн 88.6 хувь нь өвчнөөр, 11.4 хувь нь осол, гэмтлийн улмаас эндсэн байна. Перинаталь үед үүссэн эмгэг 43.4 хувь, амьсгалын тогтолцооны эмгэг 10.8 хувь, төрөлхийн хөгжлийн гажиг 19.0 хувийг тус тус эзэлж байна.

Аймгуудаар харьцуулбал: 1000 амьд төрөлтөд ногдох тав хүртэлх насны хүүхдийн эндэгдэл Төв (41.8), Говь-Алтай (25.8), Баян-Өлгий (25.0), Өмнөговь (24.5), Увс (22.6), Завхан (22.6), Сүхбаатар (22.2), Архангай (21.0), Дархан-Уул (20.2), Говьсүмбэр (19.0), Өвөрхангай (18.5), Дорнод (16.6) аймгуудад улсын дундаж үзүүлэлтээс өндөр байна.

Зураг 1.7 Тав хүртэлх насны хүүхдийн эндэгдэл, 1000 амьд төрөлтөд, аймгаар



2. ЭМНЭЛГИЙН ТУСЛАМЖ ҮЙЛЧИЛГЭЭНИЙ ҮЗҮҮЛЭЛТ

2.1 Амбулаторийн тусламж үйлчилгээ

Улсын хэмжээнд 2022 оны эхний 4 сарын байдлаар нийт 6520196 эмчийн үзлэг хийгдсэнээс 22.6 хувийг урьдчилан сэргийлэх үзлэг, 59.8 хувийг өвчний учир амбулаторт, 7.6 хувийг идэвхитэй хяналтын үзлэг, 10.0 хувийг гэрийн үзлэг тус тус эзэлж байна.

Нэг их эмчид ногдох үзлэгийн тоо 503 байна. Өмнөх оны мөн үетэй харьцуулахад өвчний учир амбулаторийн үзлэг 11.6 хувиар өсч, урьдчилан сэргийлэх үзлэг 5.1, идэвхитэй хяналт 3.3, гэрийн үзлэг 3.2 хувиар тус тус буурсан байна.

Хүснэгт 2.1 Эмчийн үзлэг, эмнэлгийн төрлөөр, хувиар

№	Аймаг/хот	Багийн бага эмч	Сумын бага эмч	Сумын эх баригч бага эмч	Сумын их эмч	Аймаг, дүүргийн нэгдсэн эмнэлэг	Өрхийн эмчийн үзлэг	Бусад
А	Б	1	2	3	4	5	6	7
1	Архангай	15.9	3.0	3.7	22.6	35.6	17.1	2.0
2	Баян-Өлгий	12.1	1.5	2.5	18.7	37.8	22.0	5.5
3	Баянхонгор	14.2	1.8	4.6	13.5	47.6	16.7	1.6
4	Булган	11.0	2.2	5.8	20.6	47.6	10.4	2.4
5	Говь-Алтай	9.6	0.2	3.2	10.4	46.9	22.1	7.6
6	Говьсүмбэр	0.0	0.0	1.7	6.0	59.3	21.6	11.4
7	Дархан-Уул	1.2	1.8	0.4	3.3	29.6	42.6	21.2
8	Дорноговь	10.6	1.2	2.5	23.6	31.6	23.6	6.9
9	Дорнод	7.1	1.9	2.2	9.9	39.2	35.7	4.0
10	Дундговь	10.1	0.8	3.9	18.6	49.9	15.1	1.5
11	Завхан	11.7	0.9	2.3	28.6	40.0	13.1	3.3
12	Орхон	0.0	0.0	0.0	1.8	26.0	51.8	20.5
13	Өвөрхангай	8.1	0.4	3.5	12.7	51.8	17.0	6.6
14	Өмнөговь	6.3	0.6	3.8	22.9	28.1	24.1	14.2
15	Сүхбаатар	7.8	2.4	5.9	19.9	42.4	20.7	0.9
16	Сэлэнгэ	0.8	5.0	5.2	13.6	48.1	21.2	6.3
17	Төв	19.9	1.8	4.8	15.4	42.3	12.6	3.1
18	Увс	10.5	1.3	4.3	16.5	47.0	16.1	4.3
19	Ховд	8.1	1.3	2.1	11.5	44.0	28.1	4.8
20	Хөвсгөл	15.0	1.7	5.7	17.3	38.7	14.7	6.9
21	Хэнтий	3.7	1.4	2.8	35.8	29.7	21.7	5.0
22	Аймгийн дундаж	8.1	1.5	3.0	15.1	38.8	25.3	8.1
23	Улаанбаатар	0.0	0.0	0.0	0.4	24.2	33.6	41.8
24	Улсын дундаж	3.3	0.6	1.2	6.4	30.2	30.2	28.0

2.2 Жирэмсний хяналт

Улсын хэмжээнд 2022 оны эхний 4 сарын байдлаар жирэмсний хяналтад шинээр 23821 эмэгтэйчүүд хамрагдсан ба 91.5 хувь нь эхний 3 сартайд, 7.9 хувь нь 4-6 сартайд, 0.6 хувь нь 7 ба түүнээс дээш сартайд хяналтад орсон байна. Хяналтад орсон жирэмсэн эмэгтэйчүүдийн 97.8 хувь нь цусны шинжилгээнд хамрагдсанаас 4.6 хувь нь цус багадалттай байна.

Шинээр хяналтад хамрагдсан жирэмсэн эмэгтэйчүүдээс трихомониаз илрүүлэх шинжилгээнд 92.2 хувь, заг хүйтэн илрүүлэх шинжилгээнд 92.1 хувь, тэмбүү илрүүлэх шинжилгээнд 98.7 хувь, ХДХВ/ДОХ илрүүлэх шинжилгээнд 98.6 хувь нь хамрагдсан байна.

Хүснэгт 2.2 Жирэмсний хяналт, хувиар

№	Аймаг/хот	Хяналтад авсан хувь			6 ба түүнээс дээш удаа хяналтад хамрагдаж төрсөн	Цус багадалттай жирэмсэн эмэгтэйчүүд
		Эхний 3 сартайд	4-6 сартайд	7 ба түүнээс дээш сартайд		
А	Б	1	2	3	4	5
1	Архангай	91.4	7.9	0.7	65.4	2.8
2	Баян-Өлгий	89.5	10.1	0.4	92.4	7.6
3	Баянхонгор	91.4	7.5	1.1	82.0	1.6
4	Булган	90.6	9.4	0.0	73.5	0.3
5	Говь-Алтай	89.1	10.1	0.9	60.7	0.0
6	Говьсүмбэр	89.3	10.7	0.0	83.0	0.0
7	Дархан-Уул	92.9	6.3	0.8	77.1	13.5
8	Дорноговь	93.5	5.9	0.6	85.3	9.6
9	Дорнод	94.5	5.1	0.4	76.4	4.5
10	Дундговь	94.5	5.1	0.4	83.0	0.9
11	Завхан	88.1	11.4	0.5	85.9	3.1
12	Орхон	96.5	3.5	0.0	63.8	2.0
13	Өвөрхангай	91.6	7.1	1.3	62.6	1.6
14	Өмнөговь	92.2	7.7	0.2	90.5	0.7
15	Сүхбаатар	87.8	11.3	0.9	91.5	1.8
16	Сэлэнгэ	91.1	8.1	0.8	69.5	2.7
17	Төв	90.7	8.3	1.1	63.7	4.0
18	Увс	97.8	2.0	0.2	56.8	0.6
19	Ховд	92.6	6.9	0.5	96.9	6.8
20	Хөвсгөл	89.6	9.8	0.7	71.2	1.2
21	Хэнтий	90.8	8.3	0.9	78.3	2.8
22	Аймгийн дундаж	91.8	7.6	0.6	76.3	3.8
23	Улаанбаатар	91.3	8.1	0.6	77.9	5.3
24	Улсын дундаж	91.5	7.9	0.6	77.1	4.6

Хүснэгт 2.3 Шинээр хяналтад хамрагдсан жирэмсэн эмэгтэйчүүдийн БЗДХ-ын шинжилгээний үзүүлэлт

№	Аймаг/хот	Трихомониаз	Үүнээс: Эерэг	Заг хүйтэн	Үүнээс: Эерэг	Тэмбүү	Үүнээс: Эерэг
1	Архангай	362	1	367	0	540	11
2	Баян-Өлгий	655	3	655	1	884	3
3	Баянхонгор	561	41	559	9	616	8
4	Булган	264	6	264	0	278	2
5	Говь-Алтай	266	0	266	0	335	0
6	Говьсүмбэр	111	0	111	0	111	0
7	Дархан-Уул	750	12	750	2	750	11
8	Дорноговь	491	5	491	5	507	6
9	Дорнод	446	4	456	4	537	13
10	Дундговь	204	0	164	0	228	1
11	Завхан	363	2	363	2	374	1
12	Орхон	593	12	593	4	593	10
13	Өвөрхангай	626	0	626	0	757	11
14	Өмнөговь	546	2	552	0	588	1
15	Сүхбаатар	382	15	382	0	382	0
16	Сэлэнгэ	461	11	441	0	720	1
17	Төв	344	12	344	2	449	1
18	Увс	375	1	391	0	520	2
19	Ховд	517	1	512	0	538	6
20	Хөвсгөл	720	4	720	25	739	17
21	Хэнтий	346	1	346	1	463	1
22	Аймгийн дүн	9383	133	9353	55	10909	106
23	Улаанбаатар	12576	133	12576	12	12612	207
24	Улсын дүн	21959	266	21929	67	23521	313

2.4 Үр хөндөлт

Улсын хэмжээнд 2022 оны эхний 4 сарын байдлаар нийт 4416 эмэгтэйчүүд үр хөндөх мэс ажилбарыг хийлгэсэн байна. Өмнөх оны мөн үеэс 1025 тохиолдлоор өссөн үзүүлэлттэй байна.

Нийт үр хөндөлтийн 194 тохиолдол буюу 4.4 хувийг хожуу үр хөндөлт, 226 тохиолдол буюу 5.1 хувийг өсвөр насны үр хөндөлт эзэлж байна.

Хүснэгт 2.4 Үр хөндөлтийн түвшин

№	Аймаг/хот	Үр хөндөлтийн тоо			Үр хөндөлтийн харьцаа (1000 амьд төрөлтөд)		
		2021 он	2022 он	5 жилийн дундаж	2021 он	2022 он	5 жилийн дундаж
1	Архангай	110	66	98	192.6	153.8	180.6
2	Баян-Өлгий	26	32	59	28.0	38.1	64.0
3	Баянхонгор	67	49	111	109.3	101.4	180.8
4	Булган	46	25	27	141.1	125.6	102.6
5	Говь-Алтай	22	15	22	49.5	48.4	52.8
6	Говьсүмбэр	46	4	21	310.8	38.1	147.3
7	Дархан-Уул	177	217	215	236.0	398.2	295.9
8	Дорноговь	144	121	115	303.8	322.7	259.4
9	Дорнод	164	101	133	281.8	209.5	218.8
10	Дундговь	69	26	37	225.5	123.8	131.4
11	Завхан	8	7	16	17.5	22.6	38.2
12	Орхон	25	157	84	30.2	221.1	100.3
13	Өвөрхангай	62	50	56	88.7	83.9	77.3
14	Өмнөговь	197	155	203	340.2	421.2	406.3
15	Сүхбаатар	32	31	35	66.8	98.1	85.0
16	Сэлэнгэ	2	0	11	3.8	0.0	21.1
17	Төв	26	31	24	65.5	129.7	68.5
18	Увс	85	69	97	144.3	141.7	162.6
19	Ховд	19	2	16	28.1	4.1	23.3
20	Хөвсгөл	21	14	18	23.6	19.4	21.0
21	Хэнтий	31	24	45	58.4	59.3	89.8
22	Аймгийн дүн	1379	1196	1444	117.0	132.4	126.7
23	Улаанбаатар	2012	3220	3273	165.3	315.7	265.3
24	Улсын дүн	3391	4416	4717	141.5	229.7	198.7

2.5 Халдварт бус өвчний эрт илрүүлэг үзлэгийн мэдээлэл

Улсын хэмжээнд 2022 оны эхний 4 сарын байдлаар артерийн гипертензи эрт илрүүлэг үзлэгт 18-аас дээш насны нийт 311688 (14.9%) хүн хамрагдсан бөгөөд 40.2 хувь нь эрэгтэй, 59.8 хувь нь эмэгтэй байна. Үр дүнгийн үзүүлэлтээр нийт үзлэгийн 0.8 хувь нь артерийн гипертензи онош батлагдсан байна.

Чихрийн шижин өвчний эрт илрүүлэг үзлэгт 40-өөс дээш насны нийт 275535

(27.5%) хүн хамрагдсанаас 40.0 хувь нь эрэгтэй, 60.0 хувь нь эмэгтэй байна. Үр дүнгийн үзүүлэлтээр 0.2 хувьд нь чихрийн шижин өвчний онош батлагдсан байна. Элэгний хорт хавдрын эрт илрүүлэг үзлэгт 40-65 насны 66099 (7.6%) хүн хамрагдсанаас 40 тохиолдолд хорт хавдар оношлогдсон байна.

Хүснэгт 2.5 Халдварт бус өвчлөлийн эрт илрүүлэг үзлэг

№	Аймаг/хот	Артерийн гипертензи эрт илрүүлэг үзлэг			Чихрийн шижин хам шинж-2 эрт илрүүлэг үзлэг			Элэгний хорт хавдрын эрт илрүүлэг үзлэг		
		18 ба түүнээс дээш насны хүн амын тоо	Хамрагдсан хүний тоо	Хамрагдсан хувь	40 ба түүнээс дээш насны хүн амын тоо	Хамрагдсан хүний тоо	Хамрагдсан хувь	40-65 насны хүн амын тоо	Хамрагдсан хүний тоо	Хамрагдсан хувь
А	Б	1	2	3	4	5	6	7	8	9
1	Архангай	61366	5174	8.4	29685	5814	19.6	25589	0	0.0
2	Баян-Өлгий	64055	4436	6.9	26614	3462	13.0	23225	0	0.0
3	Баянхонгор	56367	5430	9.6	25884	4604	17.8	22547	1448	6.4
4	Булган	40918	3335	8.2	21978	3256	14.8	18896	120	0.6
5	Говь-Алтай	37720	2357	6.2	18293	1811	9.9	16011	1260	7.9
6	Говьсүмбэр	10991	672	6.1	5066	537	10.6	4429	160	3.6
7	Дархан-Уул	67118	18998	28.3	33819	15050	44.5	29103	12010	41.3
8	Дорноговь	45824	13372	29.2	21323	9630	45.2	18776	7171	38.2
9	Дорнод	53070	7149	13.5	25799	7137	27.7	22499	1457	6.5
10	Дундговь	30790	2654	8.6	15345	2701	17.6	12923	233	1.8
11	Завхан	47548	5231	11.0	24071	4392	18.2	20882	424	2.0
12	Орхон	68673	12503	18.2	33925	7483	22.1	29773	855	2.9
13	Өвөрхангай	74585	7144	9.6	35839	7571	21.1	30752	5898	19.2
14	Өмнөговь	45786	2983	6.5	20124	3105	15.4	17531	3195	18.2
15	Сүхбаатар	41383	5535	13.4	19876	6066	30.5	17411	29	0.2
16	Сэлэнгэ	70673	16673	23.6	36184	15778	43.6	31551	11423	36.2
17	Төв	60529	5814	9.6	31756	3129	9.9	27085	241	0.9
18	Увс	51881	4355	8.4	23389	4274	18.3	20615	169	0.8
19	Ховд	55010	5172	9.4	24824	4131	16.6	21599	56	0.3
20	Хөвсгөл	87557	7968	9.1	42272	8041	19.0	36899	3142	8.5
21	Хэнтий	50688	7466	14.7	25071	6826	27.2	21648	1508	7.0
22	Аймгийн дундаж	1122532	144421	12.9	541137	124798	23.1	469744	50799	10.8
23	Улаанбаатар	973712	167267	17.2	461321	150737	32.7	397966	15300	3.8
24	Улсын дундаж	2096244	311688	14.9	1002458	275535	27.5	867710	66099	7.6

Улсын хэмжээнд 2022 оны эхний 4 сарын байдлаар умайн хүзүүний хорт хавдрын эсийн шинжилгээнд суурилсан илрүүлэг үзлэгт зорилтот насны нийт 26492 (11.1%) эмэгтэй хамрагдсан байна. Үр дүнгийн үзүүлэлтээр нийт эсийн шинжилгээний 4.1 хувь нь Пап эерэг буюу эсийн түвшинд өөрчлөлттэй гарсан байна. Хөхний хорт хавдрын эрт илрүүлэг үзлэгт зорилтот насны 115823 (11.1%) эмэгтэй хамрагдсанаас 468 (0.4%) тохиолдол хөхний эмнэлзүйн үзлэгээр эерэг, үүнээс хорт хавдрын шинэ өвчлөлийн 4 тохиолдол илэрсэн байна.

Хүснэгт 2.6. Хөх, умайн хүзүүний хорт хавдрын эрт илрүүлэг үзлэг

№	Аймаг/хот	Хөхний хорт хавдрын эрт илрүүлэг үзлэг			Умайн хүзүүний хорт хавдрын эрт илрүүлэг үзлэг		
		20 ба түүнээс дээш насны эмэгтэй хүн амын тоо	Зорилтот насны хамрагдсан хүний тоо	Хамрагдсан хувь	30, 33, 36, 39, 42, 45, 48, 51, 54, 57, 60 насны эмэгтэй хүн амын тоо	Зорилтот насны хамрагдсан хүний тоо	Хамрагдсан хувь
A	Б	1	2	3	6	7	8
1	Архангай	29447	5447	18.5	6387	797	12.5
2	Баян-Өлгий	30462	3442	11.3	6424	568	8.8
3	Баянхонгор	27827	1006	3.6	6085	973	16.0
4	Булган	19479	0	0.0	4283	10	0.2
5	Говь-Алтай	18390	2311	12.6	4010	550	13.7
6	Говьсүмбэр	5401	389	7.2	1241	22	1.8
7	Дархан-Уул	33701	11134	33.0	7637	1732	22.7
8	Дорноговь	21967	4526	20.6	5006	1034	20.7
9	Дорнод	25398	5194	20.5	5914	955	16.1
10	Дундговь	14732	1239	8.4	3109	496	16.0
11	Завхан	23145	892	3.9	5006	280	5.6
12	Орхон	34451	4350	12.6	7949	1131	14.2
13	Өвөрхангай	36487	1966	5.4	7952	491	6.2
14	Өмнөговь	21952	1340	6.1	5077	260	5.1
15	Сүхбаатар	19942	4151	20.8	4432	1047	23.6
16	Сэлэнгэ	33453	657	2.0	7492	687	9.2
17	Төв	28251	2052	7.3	6264	461	7.4
18	Увс	24875	2231	9.0	5310	405	7.6
19	Ховд	26468	3400	12.8	5546	705	12.7
20	Хөвсгөл	42912	7114	16.6	9526	1829	19.2
21	Хэнтий	24005	2804	11.7	5270	311	5.9
22	Аймгийн дундаж	542745	65645	12.1	119920	14744	12.3
23	Улаанбаатар	501930	50178	10.0	118011	11748	10.0
24	Улсын дундаж	1044675	115823	11.1	237931	26492	11.1

2.7 Түргэн тусламжийн дуудлага

Улсын хэмжээнд 2022 оны эхний 4 сарын байдлаар 255362 түргэн тусламжийн дуудлага хүлээн авч үйлчилсэнээс 8.6 хувийг алсын, 10.2 хувийг осол, гэмтлийн дуудлага эзэлж байна.

Зураг 2.1 Түргэн тусламжийн дуудлагын тоо



Хүснэгт 2.7 Түргэн тусламжийн дуудлагын тоо

№	Аймаг/хот	Түргэн тусламжийн дуудлага			Бүх дуудлагад эзлэх хувь	Алсын дуудлагын эзлэх хувь	Осол, гэмтлийн дуудлагын эзлэх хувь
		Бүгд	Алсын дуудлага	Осол, гэмтлийн дуудлага			
1	Архангай	5114	926	146	2.0	18.1	2.9
2	Баян-Өлгий	9885	2850	111	3.9	28.8	1.1
3	Баянхонгор	5518	1184	161	2.2	21.5	2.9
4	Булган	4772	476	74	1.9	10.0	1.6
5	Говь-Алтай	4114	816	83	1.6	19.8	2.0
6	Говьсүмбэр	1868	102	23	0.7	5.5	1.2
7	Дархан-Уул	7266	191	463	2.8	2.6	6.4
8	Дорноговь	6653	1051	176	2.6	15.8	2.6
9	Дорнод	3766	627	160	1.5	16.6	4.2
10	Дундговь	3876	690	104	1.5	17.8	2.7
11	Завхан	5604	1183	116	2.2	21.1	2.1
12	Орхон	6351	71	314	2.5	1.1	4.9
13	Өвөрхангай	6073	1622	220	2.4	26.7	3.6
14	Өмнөговь	3626	588	203	1.4	16.2	5.6
15	Сүхбаатар	5949	1098	95	2.3	18.5	1.6
16	Сэлэнгэ	10607	1375	142	4.2	13.0	1.3
17	Төв	5821	1450	139	2.3	24.9	2.4
18	Увс	5979	1519	73	2.3	25.4	1.2
19	Ховд	4487	1317	116	1.8	29.4	2.6
20	Хөвсгөл	7372	1295	170	2.9	17.6	2.3
21	Хэнтий	7340	1490	130	2.9	20.3	1.8
22	Аймгийн дүн	122041	21921	3219	47.8	18.0	2.6
23	Улаанбаатар	133321	36	22944	52.2	0.0	17.2
24	Улсын дүн	255362	21957	26163	100.0	8.6	10.2

2.8 Хэвтэн эмчлүүлэгчдийн тусламж үйлчилгээ

Улсын хэмжээнд 2022 оны эхний 4 сарын байдлаар 364774 үйлчлүүлэгч эмнэлэгт хэвтэн эмчлүүлж, 2559760 ор хоног ашигласан байна. Улсын дунджаар ор ашиглалтын хувь 65.9, дундаж ор хоног 7.0 байна. Өмнөх оны мөн үетэй харьцуулахад хэвтэн эмчлүүлэгч 143518, ор хоног 948376 тохиолдлоор тус тус өссөн байна.

Хүснэгт 2.8 Стационарын тусламж, үйлчилгээний зарим үзүүлэлтүүд

№	Аймаг/хот	Орны тоо	Орны фонд ашиглалт	Орны фонд ашиглалтын хувь	Дундаж ор хоног	Орны эргэлт
1	Архангай	1541	37.9	34.4	7.0	5.5
2	Баян-Өлгий	946	87.4	79.4	6.8	12.9
3	Баянхонгор	1921	38.7	35.2	7.3	5.4
4	Булган	976	34.1	31.0	7.4	4.7
5	Говь-Алтай	491	86.8	78.9	7.5	11.7
6	Говьсүмбэр	289	69.1	62.8	7.2	9.8
7	Дархан-Уул	1018	87.5	79.6	7.4	12.2
8	Дорноговь	540	97.5	88.6	7.3	13.8
9	Дорнод	573	94.3	85.7	7.5	12.9
10	Дундговь	351	88.8	80.7	7.9	11.3
11	Завхан	1323	42.5	38.7	7.4	5.9
12	Орхон	900	111.0	100.9	6.7	16.8
13	Өвөрхангай	1606	49.3	44.8	7.2	7.0
14	Өмнөговь	1501	34.8	31.7	7.2	4.9
15	Сүхбаатар	548	80.6	73.3	8.1	10.2
16	Сэлэнгэ	830	78.0	70.9	7.4	10.8
17	Төв	1281	40.0	36.4	7.7	5.3
18	Увс	575	103.1	93.8	6.8	15.7
19	Ховд	826	98.8	89.9	7.6	13.1
20	Хөвсгөл	922	87.8	79.8	6.9	13.0
21	Хэнтий	1026	56.6	51.5	7.6	7.6
22	Аймгийн дүн	19984	63.4	57.6	7.3	8.9
23	Улаанбаатар	15326	84.4	76.7	6.8	12.7
24	Улсын дүн	35310	72.5	65.9	7.0	10.6

3. ХҮН АМЫН НАС БАРАЛТ

2022 оны эхний 4 сарын байдлаар улсын хэмжээнд нас баралтын 5886 тохиолдол бүртгэгдсэн нь өнгөрсөн оны мөн үеэс 633 тохиолдлоор өссөн байна.

Нийт нас баралтын 3725 тохиолдол буюу 63.3 хувь нь эрэгтэй, 2161 буюу 36.7 хувь нь эмэгтэй байна. Нийт нас баралтын 30.5 хувь нь эмнэлэгт нас барсан бөгөөд үүнээс 426 тохиолдол буюу 23.7 хувийг хоног болоогүй нас баралт эзэлж байна. Эмнэлэгт хоног болоогүй нас баралт өмнөх оны мөн үеэс 76 тохиолдлоор өссөн үзүүлэлттэй байна.

Зураг 3.1 Нас баралт, /бодит тоогоор/



Нас баралтын түвшин 1000 хүн амд 1.8 байна. Нас баралтын 4.3 хувийг нэг хүртэлх насны хүүхдийн эндэгдэл, 5.4 хувийг тав хүртэлх насны хүүхдийн эндэгдэл эзэлж байна.

Осол гэмтэл, гадны шалтгаант нас баралтын 1021 тохиолдол бүртгэгдэж, нийт нас баралтын 17.3 хувийг эзэлж байна. Өмнөх оны мөн үеэс 239 тохиолдлоор өссөн бөгөөд 10000 хүн амд ногдох осол гэмтэл, гадны шалтгаант нас баралт 3.1 байна.

Хүснэгт 3.1 Осол гэмтэл, гадны шалтгаант нас баралтад эзлэх хувь

№	Аймаг/хот	Амиа хорлолт	Бусдад хорлогдсон	Үйлдвэрийн осол	Зам тээврийн осол	Бусад осол	Тодорхойгүй
A	Б	1	2	3	4	5	6
1	Архангай	8.3	8.3	0.0	33.3	50.0	0.0
2	Баян-Өлгий	25.0	0.0	0.0	50.0	25.0	0.0
3	Баянхонгор	44.0	0.0	0.0	24.0	32.0	0.0
4	Булган	11.1	11.1	0.0	55.6	22.2	0.0
5	Говь-Алтай	36.4	0.0	0.0	18.2	45.5	0.0
6	Говьсүмбэр	0.0	10.0	0.0	0.0	90.0	0.0
7	Дархан-Уул	38.5	0.0	0.0	15.4	46.2	0.0
8	Дорноговь	19.4	3.2	0.0	29.0	48.4	0.0
9	Дорнод	42.9	0.0	0.0	14.3	42.9	0.0
10	Дундговь	15.4	15.4	0.0	38.5	30.8	0.0
11	Завхан	37.5	0.0	0.0	37.5	25.0	0.0
12	Орхон	25.0	7.5	0.0	2.5	65.0	0.0
13	Өвөрхангай	23.8	9.5	0.0	23.8	42.9	0.0
14	Өмнөговь	40.9	0.0	0.0	31.8	27.3	0.0
15	Сүхбаатар	10.0	0.0	0.0	20.0	70.0	0.0
16	Сэлэнгэ	25.0	8.3	0.0	29.2	37.5	0.0
17	Төв	11.4	2.9	0.0	28.6	57.1	0.0
18	Увс	26.7	0.0	0.0	13.3	60.0	0.0
19	Ховд	40.0	0.0	0.0	0.0	60.0	0.0
20	Хөвсгөл	25.7	5.7	0.0	20.0	48.6	0.0
21	Хэнтий	27.3	13.6	4.5	18.2	36.4	0.0
22	Аймгийн дундаж	24.5	5.2	0.3	23.2	46.9	0.0
23	Улаанбаатар	10.9	8.5	0.2	5.2	69.7	5.5
24	Улсын дундаж	16.1	7.2	0.2	12.0	61.0	3.4

4. ЭМГЭГ СУДЛАЛЫН ШИНЖИЛГЭЭ

2022 оны эхний 4 сарын байдлаар аймаг хотын нэгдсэн эмнэлгүүдэд нас баралтын 1461 тохиолдол бүртгэгдсэнээс 51.4 хувьд нь эмгэг судлалын болон шүүх эмнэлгийн задлан шинжилгээ хийгдсэн байна.

Задлан шинжилгээний хувь Говь-Алтай, Хөвсгөл, Хэнтий, Завхан, Увс, Орхон, Ховд, Дархан-Уул, Төв, Сэлэнгэ, Дундговь аймгуудад аймгийн дундаж үзүүлэлтээс (4.0-18.1) хувиар доогуур үзүүлэлттэй байна. Улсын хэмжээнд үндсэн оношийн зөрүү 47 тохиолдол бүртгэгдэж, оношийн зөрүүний хувь 6.8 байна.

Хүснэгт 4.1 Эмгэг судлалын шинжилгээний үзүүлэлт, аймгаар

№	Аймаг/хот	Эдийн шинжилгээ	Эсийн шинжилгээ	Аймаг, хотын нэгдсэн эмнэлэгт бүртгэгдсэн нас барагт	Аймаг, хотын нэгдсэн эмнэлэгт хийгдсэн задлан шинжилгээ		Аймаг, хотын нэгдсэн эмнэлгийн амьгүй төрөлт	Амьгүй төрөлтөд хийгдсэн задлан шинжилгээ	Задлан шинжилгээ хийгээгүй	Задлан шинжилгээний хувь	Оношийн зөрүү /гоо/	Оношийн зөрүүний хувь
					Эмгэг судлалын	Шүүх эмнэлгийн						
1	Архангай	289	864	8	4	0	0	0	4	50.0%	0	0.0%
2	Баян-Өлгий	323	643	12	7	0	4	2	5	56.3%	2	22.2%
3	Баянхонгор	38	0	21	10	2	2	2	9	60.9%	0	0.0%
4	Булган	1	750	7	3	0	1	1	4	50.0%	1	25.0%
5	Говь-Алтай	204	682	19	8	1	0	0	10	47.4%	1	12.5%
6	Говьсүмбэр	0	0	5	1	1	1	1	3	50.0%	0	0.0%
7	Дархан-Уул	504	1792	61	20	4	2	2	37	41.3%	0	0.0%
8	Дорноговь	263	962	15	8	1	0	0	6	60.0%	1	12.5%
9	Дорнод	404	300	30	14	2	3	3	14	57.6%	3	17.6%
10	Дундговь	112	726	10	0	2	2	2	8	33.3%	0	0.0%
11	Завхан	190	488	9	4	0	0	0	5	44.4%	0	0.0%
12	Орхон	749	1268	38	11	3	4	4	24	42.9%	0	0.0%
13	Өвөрхангай	436	1780	23	15	2	4	4	6	77.8%	1	5.3%
14	Өмнөговь	373	134	18	6	4	2	2	8	60.0%	1	12.5%
15	Сүхбаатар	180	713	19	9	0	2	2	10	52.4%	0	0.0%
16	Сэлэнгэ	141	832	15	3	1	2	2	11	35.3%	0	0.0%
17	Төв	207	591	26	9	0	2	2	17	39.3%	1	9.1%
18	Увс	511	1057	14	5	0	2	2	9	43.8%	2	28.6%
19	Ховд	742	1501	18	7	0	1	1	11	42.1%	0	0.0%
20	Хөвсгөл	356	1506	38	11	5	3	3	22	46.3%	1	7.1%
21	Хэнтий	268	580	23	10	0	1	1	13	45.8%	2	18.2%
22	Аймгийн дүн	6291	17169	429	165	28	38	36	236	49.0%	16	8.0%
23	Улаанбаатар	16712	6804	1032	426	88	71	64	454	52.4%	31	6.3%
24	Улсын дүн	23003	23973	1461	591	116	109	100	690	51.4%	47	6.8%

5. ХАЛДВАРТ ӨВЧИН

Улсын хэмжээнд 2022 оны эхний 4 сарын байдлаар 24 төрлийн 245074 халдварт өвчний тохиолдол бүртгэгдэж, 10000 хүн амд 718.7 ногдож байна. Өмнөх оны мөн үеэс 217884 тохиолдлоор буюу 10 000 хүн амд ногдох өвчлөл 637.5-оор өссөн байна.

10 000 хүн амд ногдох халдварт өвчнийг аймгуудаар харьцуулбал: Өмнөговь (1522.9), Говьсүмбэр (1220.4), Говь-Алтай (985.0), Дорноговь (984.9), Завхан (831.7) аймгууд болон Улаанбаатар хотод (885.4) байгаа нь улсын дундаж үзүүлэлтээс 113.0-804.2 өндөр байна.

Хүснэгт 5.1 Халдварт өвчний тохиолдол, нас баралт, төрлөөр

№	Халдварт өвчний төрөл	Өвчлөл			Нас баралт		
		2021 он	2022 он	Өсөлт/ Бууралт	2021 он	2022 он	Өсөлт/ Бууралт
1	Амьсгалын замын халдварт өвчин	922	1411	489	22	22	0
2	Бэлгийн замаар дамжих халдварт өвчин	3432	3574	142	3	2	-1
3	Гэдэсний халдварт өвчин	307	532	225	0	1	1
4	Зоонозын халдварт өвчин	25	44	19	0	0	0
5	Цусаар дамжих халдварт өвчин	36	59	23	0	0	0
6	Бусад халдварт өвчин	22468	239454	216986	131	117	-14
7	Нийт халдварт өвчин	27190	245074	217884	156	142	-14

5.1. Халдварт өвчний нас баралт

Улсын хэмжээнд 2022 оны эхний 4 сарын байдлаар халдварт өвчний нас баралтын нийт 142 тохиолдол бүртгэгдсэнээс коронавируст халдвар (116), сүрьеэ (22), төрөлхийн тэмбүү (2), нярайн бактерт үжил (1), суулгалт халдвар (1) тохиолдол тус тус бүртгэгдсэн байна.

5.2. Амьсгалын замын халдварт өвчин

2022 оны эхний 4 сарын байдлаар улсын хэмжээнд амьсгалын замын халдварт өвчний 1411 тохиолдол бүртгэгдэж, нийт халдварт өвчний 0.6 хувийг эзэлж байна. Амьсгалын замын халдварт өвчин өмнөх оноос 489 тохиолдлоор өссөн байна.

Зураг 5.1 Амьсгалын замын халдварт өвчний тохиолдол

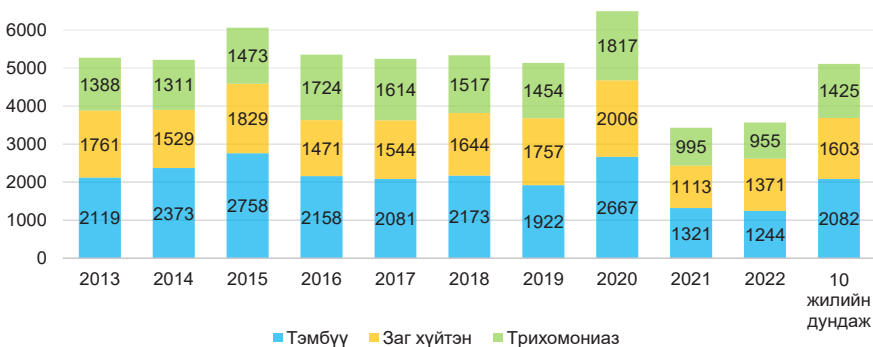


5.3. Бэлгийн замаар дамжих халдварт өвчин

2022 оны эхний 4 сарын байдлаар улсын хэмжээнд бэлгийн замаар дамжих халдварт өвчний 3574 тохиолдол бүртгэгдсэн нь нийт халдварт өвчний 1.5 хувийг эзэлж байна. Өмнөх оны мөн үеэс 142 тохиолдлоор өссөн байна.

Бэлгийн замаар дамжих халдварт өвчний 34.8 хувийг тэмбүү, 38.4 хувийг заг хүйтэн, 26.7 хувийг трихомониаз, 0.1 хувийг ХДХВ/ДОХ тус тус эзэлж байна. Өнгөрсөн оны мөн үетэй харьцуулахад тэмбүүгийн өвчлөл 77 тохиолдлоор буурсан ба 10 000 хүн амд ногдох тэмбүүгийн өвчлөл Баянхонгор (7.5), Өвөрхангай (4.2), Хөвсгөл (3.9), Дундговь (3.8) аймгууд болон Улаанбаатар хотод (4.9) улсын дундаж үзүүлэлтээс 0.2-3.9 өндөр байна.

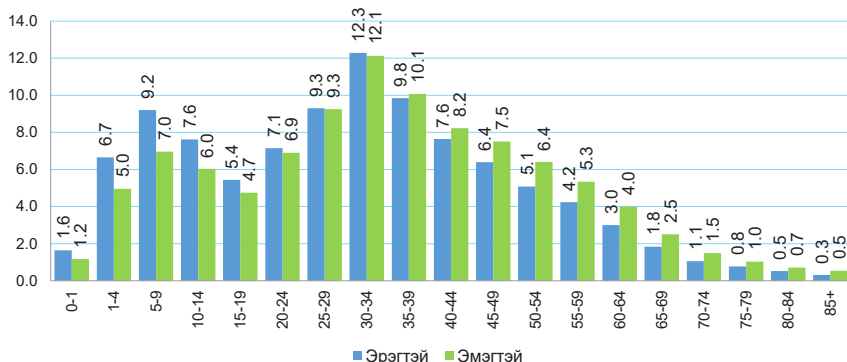
Зураг 5.2 Бэлгийн замаар дамжих халдварт өвчний тохиолдол



5.4. Коронавируст халдвар /COVID-19/

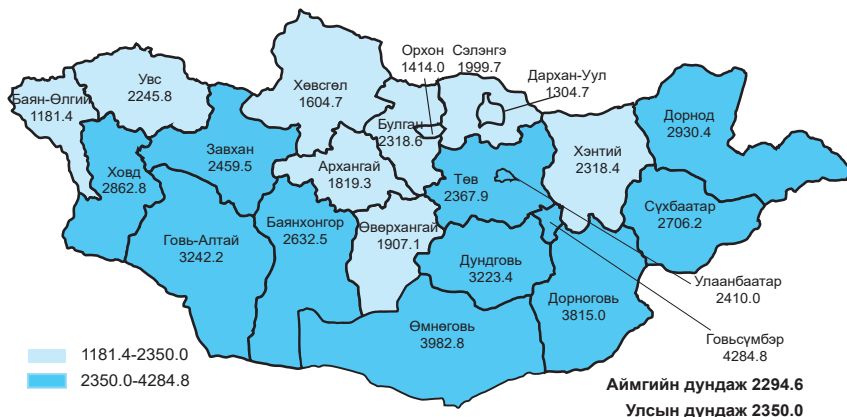
2020 оны 3 сард Монгол Улсад шинэ коронавируст халдварын анхны тохиолдол гадаадаас зөөвөрлөгдөн ирж бүртгэгдсэнээс хойш 801348 тохиолдол бүртгэгдэж, 10000 хүн амд 2350.0 ногдож байна. Үүнээс 2022 оны эхний 4 сарын байдлаар 238939 тохиолдол бууу нийт халдварын 29.8% бүртгэгдсэн байна.

Зураг 5.3 Коронавируст халдварын өвчлөл, /хүйс, насны бүлгээр/



Нийт тохиолдлын 0.2 хувь нь гадаадаас зөөвөрлөгдсөн, 99.8 хувь нь дотоодын халдвар, 43.0 хувь нь эмчлэгдэж, эмнэлгээс гарсан байна. Коронавируст халдварын шалтгаант нас баралтын 2105 тохиолдол бүртгэгдсэн байна.

Зураг 5.4 Коронавируст халдварын өвчлөл, 10 000 хүн амд



Эх, хүүхдийн эрүүл мэндийн үзүүлэлт, 2021, 2022 оны эхний 4 сарын байдлаар

Аймаг хот	Төрсөн эх			Амьд төрсөн хүүхэд			Амьгүй төрсөн хүүхэд	
	2021 онд	2022 онд	5 жилийн дундаж	2021 онд	2022 онд	5 жилийн дундаж	2021 онд	2022 онд
	1. Архангай	570	428	542	571	429	543	2
2. Баян-Өлгий	933	839	925	930	840	928	11	7
3. Баянхонгор	608	484	613	613	483	616	0	3
4. Булган	323	200	261	326	199	263	1	1
5. Говь-Алтай	442	308	409	444	310	413	2	0
6. Говьсүмбэр	144	106	140	148	105	141	0	1
7. Дархан-Уул	739	537	721	750	545	728	2	2
8. Дорноговь	470	373	441	474	375	443	1	0
9. Дорнод	576	475	603	582	482	607	4	2
10. Дундговь	304	212	282	306	210	283	1	2
11. Завхан	454	306	427	457	310	430	3	1
12. Орхон	826	707	831	827	710	835	3	4
13. Өвөрхангай	697	601	727	699	596	727	2	6
14. Өмнөговь	576	368	497	579	368	499	3	2
15. Сүхбаатар	477	316	414	479	316	417	2	2
16. Сэлэнгэ	517	407	527	522	408	531	3	2
17. Төв	398	234	346	397	239	348	5	1
18. Увс	591	484	594	589	487	596	5	2
19. Ховд	666	490	675	675	491	678	1	1
20. Хөвсгөл	890	722	877	890	722	876	7	3
21. Хэнтий	527	401	496	531	405	499	1	1
АЙМГИЙН ДҮН	11728	8998	11350	11789	9030	11401	59	43
22. Улаанбаатар	12049	10135	12230	12170	10199	12337	62	68
Улсын дүн	23777	19133	23580	23959	19229	23738	121	111

Эхийн эндэгдэл, 2021, 2022 оны эхний 4 сарын байдлаар

Аймаг хот	Эхийн эндэгдэл /бодит тоо/		Эхийн эндэгдэл /100 000 амьд төрөлтөд/		
	2021 онд	2022 онд	2021 онд	2022 онд	5 жилийн дундаж
1. Архангай	1	0	175.1	0.0	110.6
2. Баян-Өлгий	0	2	0.0	238.1	86.2
3. Баянхонгор	0	1	0.0	207.0	32.5
4. Булган	0	0	0.0	0.0	0.0
5. Говь-Алтай	0	0	0.0	0.0	0.0
6. Говьсүмбэр	0	0	0.0	0.0	0.0
7. Дархан-Уул	0	0	0.0	0.0	0.0
8. Дорноговь	0	1	0.0	266.7	90.2
9. Дорнод	0	0	0.0	0.0	32.9
10. Дундговь	0	0	0.0	0.0	0.0
11. Завхан	0	0	0.0	0.0	0.0
12. Орхон	0	0	0.0	0.0	0.0
13. Өвөрхангай	1	0	143.1	0.0	55.0
14. Өмнөговь	0	0	0.0	0.0	0.0
15. Сүхбаатар	0	0	0.0	0.0	0.0
16. Сэлэнгэ	0	0	0.0	0.0	37.7
17. Төв	0	0	0.0	0.0	0.0
18. Увс	0	0	0.0	0.0	0.0
19. Ховд	1	1	148.1	203.7	147.4
20. Хөвсгөл	1	1	112.4	138.5	91.3
21. Хэнтий	0	1	0.0	246.9	40.1
АЙМГИЙН ДҮН	4	7	33.9	77.5	42.1
22. Улаанбаатар	3	2	24.7	19.6	27.6
УЛСЫН ДҮН	7	9	29.2	46.8	34.5

Төрсөн хүүхдийн мэдээ, 2022 оны эхний 4 сарын байдлаар

Аймаг хот	Амьд төрсөн хүүхэд					Амьгүй төрөлтийн түвшин /1000 нийт төрөлтөд/	
	Бүгд	Эрэгтэй	Эмэгтэй	Төрөөд 1 цагийн дотор хөхөө амласан хүүхдийн эзлэх хувь	2500 граммаас доош жинтэй төрсөн хүүхдийн эзлэх хувь	2021 онд	2022 онд
1. Архангай	429	223	206	95.6	4.0	3.5	0.0
2. Баян-Өлгий	840	422	418	98.0	4.6	11.7	8.3
3. Баянхонгор	483	250	233	99.0	5.0	0.0	6.2
4. Булган	199	114	85	93.5	6.0	3.1	5.0
5. Говь-Алтай	310	171	139	97.4	4.2	4.5	0.0
6. Говьсүмбэр	105	60	45	97.1	4.8	0.0	9.4
7. Дархан-Уул	545	283	262	97.8	4.2	2.7	3.7
8. Дорноговь	375	177	198	99.7	4.0	2.1	0.0
9. Дорнод	482	258	224	98.1	3.1	6.8	4.1
10. Дундговь	210	90	120	100.0	1.9	3.3	9.4
11. Завхан	310	159	151	94.5	4.8	6.5	3.2
12. Орхон	710	381	329	100.0	3.8	3.6	5.6
13. Өвөрхангай	596	315	281	95.8	4.2	2.9	10.0
14. Өмнөговь	368	190	178	97.6	4.3	5.2	5.4
15. Сүхбаатар	316	155	161	92.1	3.5	4.2	6.3
16. Сэлэнгэ	408	205	203	90.9	2.2	5.7	4.9
17. Төв	239	126	113	92.5	6.7	12.4	4.2
18. Увс	487	248	239	95.1	2.9	8.4	4.1
19. Ховд	491	265	226	99.8	1.2	1.5	2.0
20. Хөвсгөл	722	352	370	98.5	3.2	7.8	4.1
21. Хэнтий	405	203	202	99.3	3.0	1.9	2.5
АЙМГИЙН ДҮН	9030	4647	4383	97.2	3.8	5.0	4.7
22. Улаанбаатар	10199	5272	4927	96.2	4.8	5.1	6.6
Улсын дүн	19229	9919	9310	96.6	4.3	5.0	5.7

ХҮҮХДИЙН ЭНДЭГДЭЛ, 2021, 2022 ОНЫ ЭХНИЙ 4 САРЫН БАЙДЛААР

Аймаг хот	Нялхсын эндэгдэл				Нялхсын эндэгдэл /1000 амьд төрөлтөд/				5 хүртэлх насны хүүхдийн эндэгдэл				5 хүртэлх насны хүүхдийн эндэгдэл /1000 амьд төрөлтөд/			
	2021 онд		2022 онд		5 жилийн дундаж		2021 онд		2022 онд		5 жилийн дундаж		2021 онд		2022 онд	
	онд	онд	онд	онд	онд	онд	онд	онд	онд	онд	онд	онд	онд	онд	онд	онд
1. Архангай	4	8	7.0	18.6	15.5	5	9	11	8.8	21.0	19.5	8.8	21.0	19.5	8.8	21.0
2. Баян-Өлгий	13	13	14.0	15.5	20.9	14	21	24	15.1	25.0	25.9	15.1	25.0	25.9	15.1	25.0
3. Баянхонгор	2	4	3.3	8.3	11.4	4	4	11	6.5	8.3	17.5	6.5	8.3	17.5	6.5	8.3
4. Булган	4	2	12.3	10.1	19.0	4	3	5	12.3	15.1	20.5	12.3	15.1	20.5	12.3	15.1
5. Говь-Алтай	7	6	15.8	19.4	20.3	8	8	10	18.0	25.8	24.2	18.0	25.8	24.2	18.0	25.8
6. Говьсүмбэр	0	2	0.0	19.0	5.7	0	2	1	0.0	19.0	8.5	0.0	19.0	8.5	0.0	19.0
7. Дархан-Уул	7	9	9.3	16.5	11.0	7	11	10	9.3	20.2	14.3	9.3	20.2	14.3	9.3	20.2
8. Дорноговь	4	3	8.4	8.0	9.5	6	4	5	12.7	10.7	12.2	12.7	10.7	12.2	12.7	10.7
9. Дорнод	7	7	12.0	14.5	9.9	7	8	7	12.0	16.6	12.2	12.0	16.6	12.2	12.0	16.6
10. Дундговь	3	1	9.8	4.8	4.2	3	1	2	9.8	4.8	6.4	9.8	4.8	6.4	9.8	4.8
11. Завхан	12	7	26.3	22.6	20.0	14	7	10	30.6	22.6	24.2	30.6	22.6	24.2	30.6	22.6
12. Орхон	5	1	6.0	1.4	7.4	5	2	7	6.0	2.8	8.6	6.0	2.8	8.6	6.0	2.8
13. Өвөрхангай	8	10	11.4	16.8	15.4	10	11	13	14.3	18.5	18.2	14.3	18.5	18.2	14.3	18.5
14. Өмнөговь	5	8	8.6	21.7	14.0	6	9	8	10.4	24.5	16.8	10.4	24.5	16.8	10.4	24.5
15. Сүхбаатар	1	3	2.1	9.5	8.6	2	7	5	4.2	22.2	13.0	4.2	22.2	13.0	4.2	22.2
16. Сэлэнгэ	4	3	7.7	7.4	9.0	6	5	7	11.5	12.3	12.4	11.5	12.3	12.4	11.5	12.3
17. Төв	4	6	10.1	25.1	13.8	6	10	7	15.1	41.8	19.0	15.1	41.8	19.0	15.1	41.8
18. Увс	8	8	13.6	16.4	15.1	8	11	11	13.6	22.6	19.1	13.6	22.6	19.1	13.6	22.6
19. Ховд	8	6	11.9	12.2	13.9	10	8	11	14.8	16.3	16.5	14.8	16.3	16.5	14.8	16.3
20. Хөвсгөл	13	9	14.6	12.5	14.4	15	11	15	16.9	15.2	16.7	16.9	15.2	16.7	16.9	15.2
21. Хэнтий	11	4	20.7	9.9	14.0	12	6	8	22.6	14.8	16.4	22.6	14.8	16.4	22.6	14.8
Аймгийн дүн	130	120	11.0	13.3	13.4	152	158	190	12.9	17.5	16.7	12.9	17.5	16.7	12.9	17.5
22. Улаанбаатар	133	131	10.9	12.8	12.5	154	157	177	12.7	15.4	14.4	12.7	15.4	14.4	12.7	15.4
Улсын дүн	263	251	11.0	13.1	12.9	306	315	368	12.8	16.4	15.5	12.8	16.4	15.5	12.8	16.4

Хүүхдийн эндэгдэл хүйсээр, 2022 оны эхний 4 сарын байдлаар

Аймаг хот	Нялхсын эндэгдэл			5 хүртэлх насны хүүхдийн эндэгдэл		
	Бүгд	Эрэгтэй	Эмэгтэй	Бүгд	Эрэгтэй	Эмэгтэй
1. Архангай	8	2	6	9	3	6
2. Баян-Өлгий	13	8	5	21	14	7
3. Баянхонгор	4	3	1	4	3	1
4. Булган	2	1	1	3	1	2
5. Говь-Алтай	6	3	3	8	4	4
6. Говьсүмбэр	2	1	1	2	1	1
7. Дархан-Уул	9	5	4	11	6	5
8. Дорноговь	3	3	0	4	4	0
9. Дорнод	7	6	1	8	7	1
10. Дундговь	1	1	0	1	1	0
11. Завхан	7	4	3	7	4	3
12. Орхон	1	1	0	2	1	1
13. Өвөрхангай	10	6	4	11	7	4
14. Өмнөговь	8	5	3	9	5	4
15. Сүхбаатар	3	2	1	7	3	4
16. Сэлэнгэ	3	3	0	5	4	1
17. Төв	6	5	1	10	8	2
18. Увс	8	6	2	11	8	3
19. Ховд	6	3	3	8	4	4
20. Хөвсгөл	9	5	4	11	6	5
21. Хэнтий	4	3	1	6	3	3
Аймгийн дүн	120	76	44	158	97	61
22. Улаанбаатар	131	81	50	157	97	60
Улсын дүн	251	157	94	315	194	121

Нас баралт, 2021, 2022 оны эхний 4 сарын байдлаар

Аймаг хот	Нийт нас баралт			Эмнэлгийн нас баралт			Эмнэлэгт хоног болоогүй		
	2021 онд	2022 онд	5 жилийн дундаж	2021 онд	2022 онд	5 жилийн дундаж	2021 онд	2022 онд	5 жилийн дундаж
1. Архангай	136	163	162	16	19	25	4	6	8
2. Баян-Өлгий	121	164	170	29	24	35	11	11	12
3. Баянхонгор	125	157	151	19	32	33	2	11	10
4. Булган	98	93	104	17	16	18	5	5	7
5. Говь-Алтай	92	108	102	27	33	27	6	8	7
6. Говьсүмбэр	27	31	23	7	6	4	4	3	1
7. Дархан-Уул	155	181	175	55	61	43	13	22	14
8. Дорноговь	115	141	127	25	35	30	4	11	10
9. Дорнод	128	114	132	51	34	42	16	10	13
10. Дундговь	81	80	83	15	16	14	8	9	7
11. Завхан	128	117	121	35	21	29	6	9	8
12. Орхон	157	186	171	25	38	35	11	10	11
13. Өвөрхангай	166	209	184	43	37	43	10	6	11
14. Өмнөговь	75	100	96	10	28	25	2	12	9
15. Сүхбаатар	109	112	116	20	28	24	6	11	8
16. Сэлэнгэ	167	170	168	20	25	18	3	9	6
17. Төв	132	178	151	24	39	26	14	17	12
18. Увс	112	127	136	24	18	22	11	9	8
19. Ховд	125	122	131	23	27	24	5	5	6
20. Хөвсгөл	224	260	248	38	57	47	15	17	14
21. Хэнтий	126	122	120	22	36	26	10	12	9
АЙМГИЙН ДҮН	2599	2935	2869	545	630	593	166	213	190
22. Улаанбаатар	2654	2951	2702	935	1165	1026	184	213	183
Улсын дүн	5253	5886	5571	1480	1795	1618	350	426	373

Эмнэлгийн тусламж, үйлчилгээний зарим үзүүлэлтүүд 2022 оны эхний 4 сарын байдлаар

Аймаг хот	Нийт үзлэг	Үүнээс						Өмчлөгч хүчин хүч	Дундаж ор хоног	Бүртгэгдсэн өвчлөл		
		Урьдчилан сэргийлэх үзлэг	Өвчний учир амбулаторт	Идэвхитэй хяналт	Гэрийн идэвхитэй	Гэрийн дундаж аар	2021 онд			2022 онд	5 жилийн дундаж	
1. Архангай	113843	32428	61104	10607	7424	2280	8291	58331	7.0	24392	32448	29728
2. Баян-Өлгий	176646	40269	89263	20338	17210	9566	12080	82666	6.8	30628	31216	23562
3. Баянхонгор	98971	20075	48965	16511	11560	1860	10236	74418	7.3	21855	27252	28909
4. Булган	67381	12351	44247	6867	2819	1097	4517	33309	7.4	11828	23532	17723
5. Говь-Алтай	85058	14361	55433	3928	9264	2072	5649	42617	7.5	17442	20163	17426
6. Говьсүмбэр	37306	5856	26859	3878	693	20	2770	19973	7.2	1170	2309	1992
7. Дархан-Уул	241741	67754	110908	17223	44504	1352	12082	89105	7.4	14389	18439	19692
8. Дорноговь	152967	42950	79275	18116	9651	2975	7253	52635	7.3	28877	34499	30359
9. Дорнод	150787	45851	76063	14440	12129	2304	7217	54041	7.5	16931	26120	19105
10. Дундговь	49727	8342	33084	6100	1607	594	3942	31172	7.9	8271	12963	10260
11. Завхан	102831	18845	67293	7456	5074	4163	7603	56292	7.4	21848	34423	24168
12. Орхон	241765	82251	100057	16942	41549	966	14842	99929	6.7	21957	27022	19012
13. Өвөрхангай	132518	23619	88715	11725	5414	3045	11016	79177	7.2	18882	21155	22954
14. Өмнөговь	114160	25429	67043	15925	4490	1273	7217	52287	7.2	24520	33067	27094
15. Сүхбаатар	81001	15637	46582	13991	2746	2045	5432	44170	8.1	9657	14429	13035
16. Сэлэнгэ	150403	32719	86646	22707	7334	997	8809	64777	7.4	12785	23251	16901
17. Төв	95739	24338	58079	8941	3298	1083	6638	51269	7.7	21951	30828	29778
18. Увс	132238	25771	86766	7231	7958	4512	8732	59299	6.8	22243	31436	25342
19. Хөвд	165411	35072	92417	19716	15034	3172	10685	81642	7.6	18575	24098	21517
20. Хөвсгөл	160009	40830	93097	14751	7258	4073	11771	80968	6.9	34642	38705	33997
21. Хэнтий	111204	21771	66820	13893	5845	2875	7644	58105	7.6	24979	30769	23170
Аймгийн дүн	2661706	636519	1478716	271286	222861	52324	174426	1266182	7.3	407822	538124	455743
22. Улаанбаатар	3858490	837116	2420626	223016	362764	14968	190348	1293678	6.8	283149	467233	387533
Улсын дүн	6520196	1473635	3899342	494302	585625	67292	364774	2559760	7.0	690971	1005357	843276

Халдварт өвчин, аймгаар. 2021, 2022 оны эхний 4 сарын байдлаар

Аймаг хот	Нийт халдварт өвчин							Таргал
	Өвчлөл			10 000 хүн амд				
	2021 онд	2022 онд	5 жилийн дундаж	2021 онд	2022 онд	5 жилийн дундаж	Таргал	
1. Архангай	381	4344	1034	40.5	461.1	109.6	3	
2. Баян-Өлгий	106	2062	507	9.6	182.7	45.5	1	
3. Баянхонгор	529	6228	1648	59.5	699.4	185.5	2	
4. Булган	191	2457	627	30.8	396.7	101.2	2	
5. Говь-Алтай	134	5695	1238	23.2	985.0	214.0	3	
6. Говьсүмбэр	50	2215	498	27.8	1220.4	275.3	2	
7. Дархан-Уул	779	1441	709	72.9	133.7	66.4	2	
8. Дорноговь	181	7038	1595	25.4	984.9	223.9	3	
9. Дорнод	423	5903	1744	50.9	704.8	210.6	1	
10. Дундговь	129	2744	660	27.5	584.8	140.8	2	
11. Завхан	347	6049	1388	47.7	831.7	191.0	4	
12. Орхон	567	4077	1096	52.6	375.0	101.4	2	
13. Өвөрхангай	335	4743	1192	28.9	409.8	102.9	1	
14. Өмнөговь	117	10922	2343	16.6	1522.9	328.4	0	
15. Сүхбаатар	308	3492	917	48.3	540.0	143.0	3	
16. Сэлэнгэ	261	6446	1536	23.9	592.0	140.8	2	
17. Төв	903	6019	1505	96.9	644.0	160.9	8	
18. Увс	120	4378	1034	14.4	520.6	123.1	2	
19. Ховд	335	6349	1470	37.0	696.7	162.0	2	
20. Хөвсгөл	376	3750	1229	27.7	274.1	90.7	9	
21. Хэнтий	164	3588	868	21.0	454.4	110.5	0	
АЙМГИЙН ДҮН	6736	99940	24839	38.3	564.4	140.7	54	
22. Улаанбаатар	20454	145134	37531	128.1	885.4	232.4	88	
Улсын дүн	27190	245074	62369	81.0	718.7	184.5	142	

Халдварт өвчин, төрлөөр 2021, 2022 оны эхний 4 сарын байдлаар

№	Халдварт өвчин /ӨОУА 10 нэршлээр/	10 000 хүн амд						Таргалт
		Өвчлөл		Өсөлт бууралт	2021 онд	2022 онд	Өсөлт бууралт	
		2021 онд	2022 онд					
1	Холер (A00)	0	0	0	0.0	0.0	0.0	0
2	Балнад (A01)	0	0	0	0.0	0.0	0.0	0
3	Сальмонеллэз (A02)	4	76	72	0.0	0.2	0.2	0
4	Цусан суулга (A03)	122	313	191	0.4	0.9	0.5	0
5	Бактерийн гаралтай бусад хоолны хордлого (A05)	47	51	4	0.1	0.1	0.0	0
6	Халдварын гаралтай гастроэнтерит ба суулга (A09)	17	4	-13	0.1	0.0	0.0	1
7	Сурьез (A15-A19)	780	748	-32	2.4	2.2	-0.2	22
8	Тарваган тахал (A20)	0	0	0	0.0	0.0	0.0	0
9	Боом өвчин (A22)	0	0	0	0.0	0.0	0.0	0
10	Бруцеллэз (A23)	17	21	4	0.1	0.1	0.0	0
11	Татран (A35)	0	0	0	0.0	0.0	0.0	0
12	Сахуу (A36)	0	0	0	0.0	0.0	0.0	0
13	Хөхүүл ханиад (A37)	0	0	0	0.0	0.0	0.0	0
14	Улаан эсэргэнэ (A38)	5	17	12	0.0	0.0	0.0	0
15	Менингококк халдвар (A39)	0	2	2	0.0	0.0	0.0	0
16	Ёлом (A46)	21	16	-5	0.1	0.0	0.0	0
17	Хийт үхжил (A48)	0	0	0	0.0	0.0	0.0	0
18	Тэмбүү (A50-A53)	1321	1244	-77	4.0	3.6	-0.4	2
	Үүнээс: төрөлхийн тэмбүү (A50)	10	5	-5				2
19	Гонококк халдвар (A54)	1113	1371	258	3.4	4.0	0.6	0
20	Трихомониаз (A59)	995	955	-40	3.0	2.8	-0.2	0
21	Спирохетээр сэдээгдсэн бусад халдвар (A69)	0	0	0	0.0	0.0	0.0	0

№	Халдварт өвчин /ӨУА 10 нэршлээр/	Өвчлөл			10 000 хүн амд			Нас баралт
		2021 онд	2022 онд	Өсөлт бууралт	2021 онд	2022 онд	Өсөлт бууралт	
22	Хачитт рикеттсиоз (A77)	8	21	13	0.0	0.1	0.0	0
23	Цочмог полиомиелит (A80)	0	0	0	0.0	0.0	0.0	0
24	Галзуу (A82)	0	1	1	0.0	0.0	0.0	0
25	Хачагаар дамжих вируст энцефалит (A84)	0	1	1	0.0	0.0	0.0	0
26	Денге чыррэг (A90)	0	0	0	0.0	0.0	0.0	0
27	Салхинцэцэг (B01)	104	603	499	0.3	1.8	1.5	0
28	Улаанбурхан (B05)	0	0	0	0.0	0.0	0.0	0
29	Улаанууд (B06)	0	0	0	0.0	0.0	0.0	0
30	Халдварт эритема (B08.3)	0	1	1	0.0	0.0	0.0	0
31	Гар,хөл,амны өвчин (B08.4)	106	83	-23	0.3	0.2	-0.1	0
32	Вируст гепатит (B15-B19)	51	66	15	0.2	0.2	0.0	0
	Вируст гепатит А (B15)	11	5	-6	0.0	0.0	0.0	-
	Вируст гепатит В (B16)	24	37	13	0.1	0.1	0.0	-
	Вируст гепатит С (B17.1)	12	22	10	0.0	0.1	0.0	-
33	ХДХВ/ДОХ (B20-B24)	3	4	1	0.0	0.0	0.0	0
34	Гахай хавдар (B26)	12	24	12	0.0	0.1	0.0	0
35	Мөөгөнцөртөх (B45-B49)	484	512	28	1.5	1.5	0.0	0
36	Нярайн бактерт үжил (P36)	6	1	-5	0.0	0.0	0.0	1
37	АЦХАХ/САРS (B34.2)	0	0	0	0.0	0.0	0.0	0
38	Хумхаа (B50)	0	0	0	0.0	0.0	0.0	0
39	Коронавируст халдвар (COVID-19)	21974	238939	216965	66.7	700.7	634.1	116
40	Бүгд	27190	245074	217884	81.0	718.7	637.5	142

1. Гэдэсний халдварт өвчин

Аймаг хот	A00 Холер /Cholera/						A01 Балнад /Typhoid and paratyphoid fevers/						
	Өвчлөл			10 000 хүн амд			Өвчлөл			10 000 хүн амд			Нас баралт
	2021 онд	2022 онд	5 жилийн дундаж	2021 онд	2022 онд	5 жилийн дундаж	2021 онд	2022 онд	5 жилийн дундаж	2021 онд	2022 онд	5 жилийн дундаж	
1. Архангай	0	0	0	0.0	0.0	0.0	0	0	0	0	0.0	0.0	0
2. Баян-Өлгий	0	0	0	0.0	0.0	0.0	0	0	0	0	0.0	0.0	0
3. Баянхонгор	0	0	0	0.0	0.0	0.0	0	0	0	0	0.0	0.0	0
4. Булган	0	0	0	0.0	0.0	0.0	0	0	0	0	0.0	0.0	0
5. Говь-Алтай	0	0	0	0.0	0.0	0.0	0	0	0	0	0.0	0.0	0
6. Говьсүмбэр	0	0	0	0.0	0.0	0.0	0	0	0	0	0.0	0.0	0
7. Дархан-Уул	0	0	0	0.0	0.0	0.0	0	0	0	0	0.0	0.0	0
8. Дорноговь	0	0	0	0.0	0.0	0.0	0	0	0	0	0.0	0.0	0
9. Дорнод	0	0	0	0.0	0.0	0.0	0	0	0	0	0.0	0.0	0
10. Дундговь	0	0	0	0.0	0.0	0.0	0	0	0	0	0.0	0.0	0
11. Завхан	0	0	0	0.0	0.0	0.0	0	0	0	0	0.0	0.0	0
12. Орхон	0	0	0	0.0	0.0	0.0	0	0	0	0	0.0	0.0	0
13. Өвөрхангай	0	0	0	0.0	0.0	0.0	0	0	0	0	0.0	0.0	0
14. Өмнөговь	0	0	0	0.0	0.0	0.0	0	0	0	0	0.0	0.0	0
15. Сүхбаатар	0	0	0	0.0	0.0	0.0	0	0	0	0	0.0	0.0	0
16. Сэлэнгэ	0	0	0	0.0	0.0	0.0	0	0	0	0	0.0	0.0	0
17. Төв	0	0	0	0.0	0.0	0.0	0	0	0	0	0.0	0.0	0
18. Увс	0	0	0	0.0	0.0	0.0	0	0	0	0	0.0	0.0	0
19. Ховд	0	0	0	0.0	0.0	0.0	0	0	0	0	0.0	0.0	0
20. Хөвсгөл	0	0	0	0.0	0.0	0.0	0	0	0	0	0.0	0.0	0
21. Хэнтий	0	0	0	0.0	0.0	0.0	0	0	0	0	0.0	0.0	0
Аймгийн дүн	0	0	0	0.0	0.0	0.0	0	0	0	0	0.0	0.0	0
22. Улаанбаатар	0	0	0	0.0	0.0	0.0	0	0	0	0	0.0	0.0	0
Улсын дүн	0	0	0	0.0	0.0	0.0	0	0	0	0	0.0	0.0	0

Аймаг хот	A02 Сальмонеллез /Other salmonella infections/										A03 Цусан суулга /Shigellosis/									
	Өвчлөл			10 000 хүн амд			Түрэг оё Т	Өвчлөл			10 000 хүн амд			Түрэг оё Т						
	2021 онд	2022 онд	5 жилийн дундаж	2021 онд	2022 онд	5 жилийн дундаж		2021 онд	2022 онд	5 жилийн дундаж	2021 онд	2022 онд	5 жилийн дундаж							
1. Архангай	0	1	1	0.0	0.1	0.1	0	13	9	19	1.4	1.0	1.9	0						
2. Баян-Өлгий	0	0	0	0.0	0.0	0.0	0	3	0	1	0.3	0.0	0.1	0						
3. Баянхонгор	0	0	0	0.0	0.0	0.0	0	0	0	1	0.0	0.0	0.1	0						
4. Булган	0	0	0	0.0	0.0	0.0	0	1	0	1	0.2	0.0	0.2	0						
5. Говь-Алтай	0	0	0	0.0	0.0	0.0	0	2	0	1	0.3	0.0	0.1	0						
6. Говьсүмбэр	0	0	0	0.0	0.0	0.0	0	0	0	0	0.0	0.0	0.1	0						
7. Дархан-Уул	0	0	0	0.0	0.0	0.0	0	7	2	3	0.7	0.2	0.3	0						
8. Дорноговь	1	0	0	0.1	0.0	0.0	0	4	6	9	0.6	0.8	1.3	0						
9. Дорнод	0	1	2	0.0	0.1	0.2	0	5	5	10	0.6	0.6	1.2	0						
10. Дундговь	0	0	0	0.0	0.0	0.0	0	1	0	0	0.2	0.0	0.1	0						
11. Завхан	0	1	0	0.0	0.1	0.0	0	15	2	11	2.1	0.3	1.5	0						
12. Орхон	0	1	0	0.0	0.1	0.0	0	16	0	22	1.5	0.0	2.1	0						
13. Өвөрхангай	0	5	1	0.0	0.4	0.1	0	0	5	22	0.0	0.4	1.9	0						
14. Өмнөговь	2	0	1	0.3	0.0	0.2	0	5	3	3	0.7	0.4	0.5	0						
15. Сүхбаатар	0	0	0	0.0	0.0	0.0	0	12	2	6	1.9	0.3	1.0	0						
16. Сэлэнгэ	0	0	0	0.0	0.0	0.0	0	2	1	7	0.2	0.1	0.6	0						
17. Төв	1	7	2	0.1	0.7	0.3	0	3	6	6	0.3	0.6	0.7	0						
18. Увс	0	0	0	0.0	0.0	0.0	0	3	1	6	0.4	0.1	0.8	0						
19. Ховд	0	0	0	0.0	0.0	0.0	0	1	0	0	0.1	0.0	0.0	0						
20. Хөвсгөл	0	0	1	0.0	0.0	0.0	0	21	4	22	1.5	0.3	1.6	0						
21. Хэнтий	0	2	0	0.0	0.3	0.1	0	3	5	5	0.4	0.6	0.7	0						
АЙМГИЙН ДҮН	4	18	9	0.0	0.1	0.0	0	117	51	156	0.7	0.3	0.9	0						
22. Улаанбаатар	0	58	47	0.0	0.4	0.3	0	5	262	515	0.0	1.6	3.4	0						
Улсын дүн	4	76	56	0.0	0.2	0.2	0	122	313	672	0.4	0.9	2.1	0						

Аймаг хот	A05 Бактерийн гаралтай бусад хоолны хордлого /Other bacterial foodborne intoxications/										A09 Халдварын гаралтай гастронтерит ба суулга /Diarrhoea and gastroenteritis of presumed infectious origin/									
	Өвчлөл					10 000 хүн амд					Өвчлөл					10 000 хүн амд				
	2021 онд	2022 онд	5 жилийн дундаж	2021 онд	2022 онд	5 жилийн дундаж	2021 онд	2022 онд	5 жилийн дундаж	2021 онд	2022 онд	5 жилийн дундаж	2021 онд	2022 онд	5 жилийн дундаж	2021 онд	2022 онд	5 жилийн дундаж		
1. Архангай	0	0	0	0.0	0.0	0.0	0	0	0	0	0	0	0	0	0	0	0	0		
2. Баян-Өлгий	0	0	0	0.0	0.0	0.0	0	0	0	0	0	0	0	0	0	0	0	0		
3. Баянхонгор	43	0	9	4.8	0.0	1.0	0	1	1	6	0.1	0.1	0.1	0.7	0	0	0	0		
4. Булган	0	0	0	0.0	0.0	0.0	0	0	3	4	0.0	0.5	0.6	0	0	0	0	0		
5. Говь-Алтай	0	0	0	0.0	0.0	0.0	0	0	0	0	0.0	0.0	0.0	0	0	0	0	0		
6. Говьсүмбэр	0	0	0	0.0	0.0	0.0	0	0	0	0	0.0	0.0	0.0	0	0	0	0	0		
7. Дархан-Уул	0	0	0	0.0	0.0	0.0	0	0	0	0	0.0	0.0	0.0	0	0	0	0	0		
8. Дорноговь	0	0	0	0.0	0.0	0.0	0	0	0	0	0.0	0.0	0.0	0	0	0	0	0		
9. Дорнод	0	0	1	0.0	0.0	0.1	0	0	0	0	0.0	0.0	0.0	0	0	0	0	0		
10. Дундговь	0	0	0	0.0	0.0	0.0	0	0	0	0	0.0	0.0	0.0	0	0	0	0	0		
11. Завхан	0	0	0	0.0	0.0	0.0	0	0	0	0	0.0	0.0	0.0	0	0	0	0	0		
12. Орхон	3	38	10	0.3	3.5	0.9	0	11	0	15	1.0	0.0	1.4	0	0	0	0	0		
13. Өвөрхангай	0	0	0	0.0	0.0	0.0	0	0	0	0	0.0	0.0	0.0	0	0	0	0	0		
14. Өмнөговь	0	0	0	0.0	0.0	0.0	0	0	0	0	0.0	0.0	0.0	0	0	0	0	0		
15. Сүхбаатар	0	0	0	0.0	0.0	0.0	0	0	0	0	0.0	0.0	0.0	0	0	0	0	0		
16. Сэлэнгэ	0	0	0	0.0	0.0	0.0	0	0	0	0	0.0	0.0	0.0	0	0	0	0	0		
17. Төв	0	2	1	0.0	0.2	0.1	0	0	0	0	0.0	0.0	0.0	0	0	0	0	0		
18. Увс	0	0	0	0.0	0.0	0.0	0	0	0	0	0.0	0.0	0.0	0	0	0	0	0		
19. Хөвд	0	0	0	0.0	0.0	0.0	0	0	0	0	0.0	0.0	0.0	0	0	0	0	0		
20. Хөвсгөл	1	6	3	0.1	0.4	0.2	0	5	0	3	0.4	0.0	0.2	0	0	0	0	0		
21. Хэнтий	0	0	0	0.0	0.0	0.0	0	0	0	0	0.0	0.0	0.0	0	0	0	0	0		
Аймгийн дүн	47	46	23	0.3	0.3	0.1	0	17	4	27	0.1	0.0	0.1	0	0	0.0	0.1	0		
22. Улаанбаатар	0	5	86	0.0	0.0	0.6	0	0	0	0	0.0	0.0	0.0	1	0	0	0	0		
Улсын дүн	47	51	110	0.1	0.1	0.3	0	17	4	27	0.1	0.0	0.1	1	0	0.0	0.1	1		

Аймаг хот	A80 Цочмог полиомиелит /Acute poliomyelitis/										B08.4 Гар, хөл, амны өвчин /Hand, foot and mouth disease/									
	Өвчлөл			10 000 хүн амд			Таргалт	Өвчлөл			10 000 хүн амд			Таргалт						
	2021 онд	2022 онд	5 жилийн дундаж	2021 онд	2022 онд	5 жилийн дундаж		2021 онд	2022 онд	5 жилийн дундаж	2021 онд	2022 онд	5 жилийн дундаж							
1. Архангай	0	0	0	0.0	0.0	0.0	0	7	0	3	0.7	0.0	0.3	0						
2. Баян-Өлгий	0	0	0	0.0	0.0	0.0	0	2	0	1	0.2	0.0	0.1	0						
3. Баянхонгор	0	0	0	0.0	0.0	0.0	0	9	2	17	1.0	0.2	1.9	0						
4. Булган	0	0	0	0.0	0.0	0.0	0	5	2	5	0.8	0.3	0.8	0						
5. Говь-Алтай	0	0	0	0.0	0.0	0.0	0	11	4	11	1.9	0.7	2.0	0						
6. Говьсүмбэр	0	0	0	0.0	0.0	0.0	0	2	0	6	1.1	0.0	3.3	0						
7. Дархан-Уул	0	0	0	0.0	0.0	0.0	0	2	8	46	0.2	0.7	4.4	0						
8. Дорноговь	0	0	0	0.0	0.0	0.0	0	0	0	3	0.0	0.0	0.4	0						
9. Дорнод	0	0	0	0.0	0.0	0.0	0	23	2	30	2.8	0.2	3.7	0						
10. Дундговь	0	0	0	0.0	0.0	0.0	0	5	0	15	1.1	0.0	3.2	0						
11. Завхан	0	0	0	0.0	0.0	0.0	0	0	3	1	0.0	0.4	0.2	0						
12. Орхон	0	0	0	0.0	0.0	0.0	0	4	0	4	0.4	0.0	0.4	0						
13. Өвөрхангай	0	0	0	0.0	0.0	0.0	0	1	0	16	0.1	0.0	1.4	0						
14. Өмнөговь	0	0	0	0.0	0.0	0.0	0	6	0	9	0.9	0.0	1.3	0						
15. Сүхбаатар	0	0	0	0.0	0.0	0.0	0	19	1	10	3.0	0.2	1.5	0						
16. Сэлэнгэ	0	0	0	0.0	0.0	0.0	0	0	0	1	0.0	0.0	0.1	0						
17. Төв	0	0	0	0.0	0.0	0.0	0	3	9	16	0.3	1.0	1.7	0						
18. Увс	0	0	0	0.0	0.0	0.0	0	2	0	1	0.2	0.0	0.1	0						
19. Ховд	0	0	0	0.0	0.0	0.0	0	0	0	3	0.0	0.0	0.3	0						
20. Хөвсгөл	0	0	0	0.0	0.0	0.0	0	3	0	3	0.2	0.0	0.2	0						
21. Хэнтий	0	0	0	0.0	0.0	0.0	0	0	1	2	0.0	0.1	0.2	0						
Аймгийн дүн	0	0	0	0.0	0.0	0.0	0	104	32	200	0.6	0.2	1.2	0						
22. Улаанбаатар	0	0	0	0.0	0.0	0.0	0	2	51	257	0.0	0.3	1.7	0						
Улсын дүн	0	0	0	0.0	0.0	0.0	0	106	83	457	0.3	0.2	1.4	0						

Аймаг хот	В15-В19 Вируст хелпатит /Viral hepatitis/										В15 Вируст хелпатит А /Acute hepatitis A/													
	Өвчлөл					10 000 хун амд					Нэгарагт	Өвчлөл					10 000 хун амд					Нэгарагт		
	2021 онд	2022 онд	5 жилийн дундаж	2021 онд	2022 онд	5 жилийн дундаж	2021 онд	2022 онд	5 жилийн дундаж	2021 онд		2022 онд	5 жилийн дундаж	2021 онд	2022 онд	5 жилийн дундаж								
1. Архангай	1	0	1	0.1	0.0	0.1	0	0	0	0	0	0	0	0	0	0	0	0	0	0	0	0	0	
2. Баян-Өлгий	9	6	17	0.8	0.5	1.6	0	9	1	14	0.8	0.1	1.3	0	0	0	0	0	0	0	0	0	0	0
3. Баянхонгор	3	2	5	0.3	0.2	0.5	0	0	0	0	0	0.0	0.0	0	0	0	0	0	0	0	0	0	0	0
4. Булган	0	1	1	0.0	0.2	0.1	0	0	0	0	0	0.0	0.0	0	0	0	0	0	0	0	0	0	0	0
5. Говь-Алтай	3	0	1	0.5	0.0	0.2	0	0	0	0	0	0.0	0.0	0	0	0	0	0	0	0	0	0	0	0
6. Говьсүмбэр	0	2	1	0.0	1.1	0.3	0	0	0	0	0	0.0	0.0	0	0	0	0	0	0	0	0	0	0	0
7. Дархан-Уул	3	4	3	0.3	0.4	0.3	0	0	0	1	0.0	0.0	0.1	0	0	0	0	0	0	0	0	0	0	0
8. Дорноговь	0	0	1	0.0	0.0	0.2	0	0	0	0	0.0	0.0	0.0	0	0	0	0	0	0	0	0	0	0	0
9. Дорнод	1	0	2	0.1	0.0	0.2	0	0	0	0	0.0	0.0	0.0	0	0	0	0	0	0	0	0	0	0	0
10. Дундговь	1	1	1	0.2	0.2	0.2	0	0	0	0	0.0	0.0	0.0	0	0	0	0	0	0	0	0	0	0	0
11. Завхан	0	1	2	0.0	0.1	0.3	0	0	0	1	0.0	0.0	0.1	0	0	0	0	0	0	0	0	0	0	0
12. Орхон	0	0	2	0.0	0.0	0.2	0	0	0	0	0.0	0.0	0.0	0	0	0	0	0	0	0	0	0	0	0
13. Өвөрхангай	1	2	3	0.1	0.2	0.2	0	0	0	0	0.0	0.0	0.0	0	0	0	0	0	0	0	0	0	0	0
14. Өмнөговь	0	2	2	0.0	0.3	0.3	0	0	0	0	0.0	0.0	0.0	0	0	0	0	0	0	0	0	0	0	0
15. Сүхбаатар	3	2	1	0.5	0.3	0.2	0	1	1	0	0.2	0.2	0.1	0	0	0	0	0	0	0	0	0	0	0
16. Сэлэнгэ	0	0	1	0.0	0.0	0.1	0	0	0	0	0.0	0.0	0.0	0	0	0	0	0	0	0	0	0	0	0
17. Төв	1	0	1	0.1	0.0	0.1	0	0	0	0	0.0	0.0	0.0	0	0	0	0	0	0	0	0	0	0	0
18. Увс	3	1	4	0.4	0.1	0.4	0	0	0	0	0.0	0.0	0.0	0	0	0	0	0	0	0	0	0	0	0
19. Ховд	0	5	4	0.0	0.5	0.4	0	0	0	0	0.0	0.0	0.0	0	0	0	0	0	0	0	0	0	0	0
20. Хөвсгөл	1	3	3	0.1	0.2	0.2	0	0	0	0	0.0	0.0	0.0	0	0	0	0	0	0	0	0	0	0	0
21. Хэнтий	2	1	1	0.3	0.1	0.2	0	1	0	0	0.1	0.0	0.0	0	0	0	0	0	0	0	0	0	0	0
Аймгийн дүн	32	33	56	0.2	0.2	0.3	0	11	2	18	0.1	0.0	0.1	0	0	0	0	0	0	0	0	0	0	0
22. Улаанбаатар	19	33	64	0.1	0.2	0.4	0	0	3	4	0.0	0.0	0.0	0	0	0	0	0	0	0	0	0	0	0
Улсын дүн	51	66	120	0.2	0.2	0.4	0	11	5	22	0.0	0.0	0.0	0	0	0	0	0	0	0	0	0	0	0

2. Амьсгалын замын халдварт өвчин

Аймаг хот	A15-A19 Сурьес/Tuberculosis/						A36 Сахуу/Diphtheria/						
	Өвчлөл			10 000 хүн амд			Өвчлөл			10 000 хүн амд			
	2021 онд	2022 онд	5 жилийн дундаж	2021 онд	2022 онд	5 жилийн дундаж	2021 онд	2022 онд	5 жилийн дундаж	2021 онд	2022 онд	5 жилийн дундаж	
1. Архангай	9	12	15	1.0	1.3	1.6	0	0	0	0	0.0	0.0	0
2. Баян-Өлгий	9	9	12	0.8	0.8	1.1	0	0	0	0	0.0	0.0	0
3. Баянхонгор	12	10	15	1.3	1.1	1.7	0	0	0	0	0.0	0.0	0
4. Булган	11	3	13	1.8	0.5	2.1	0	0	0	0	0.0	0.0	0
5. Говь-Алтай	10	10	9	1.7	1.7	1.5	0	0	0	0	0.0	0.0	0
6. Говьсүмбэр	6	5	8	3.3	2.8	4.6	0	0	0	0	0.0	0.0	0
7. Дархан-Уул	43	35	46	4.0	3.2	4.4	0	0	0	0	0.0	0.0	0
8. Дорноговь	21	9	23	2.9	1.3	3.3	0	0	0	0	0.0	0.0	0
9. Дорнод	19	20	32	2.3	2.4	4.0	1	0	0	0	0.0	0.0	0
10. Дундговь	8	11	8	1.7	2.3	1.8	0	0	0	0	0.0	0.0	0
11. Завхан	6	18	13	0.8	2.5	1.8	0	0	0	0	0.0	0.0	0
12. Орхон	14	25	22	1.3	2.3	2.1	2	0	0	0	0.0	0.0	0
13. Өвөрхангай	5	12	15	0.4	1.0	1.3	0	0	0	0	0.0	0.0	0
14. Өмнөговь	5	6	8	0.7	0.8	1.1	0	0	0	0	0.0	0.0	0
15. Сүхбаатар	16	28	23	2.5	4.3	3.7	0	0	0	0	0.0	0.0	0
16. Сэлэнгэ	23	26	42	2.1	2.4	3.9	0	0	0	0	0.0	0.0	0
17. Төв	18	17	26	1.9	1.8	2.8	1	0	0	0	0.0	0.0	0
18. Увс	17	14	14	2.0	1.7	1.7	1	0	0	0	0.0	0.0	0
19. Ховд	7	12	14	0.8	1.3	1.6	0	0	0	0	0.0	0.0	0
20. Хөвсгөл	23	19	32	1.7	1.4	2.4	0	0	0	0	0.0	0.0	0
21. Хэнтий	30	16	37	3.8	2.0	4.7	0	0	0	0	0.0	0.0	0
Аймгийн дүн	312	317	429	1.8	1.8	2.5	5	0	0	0	0.0	0.0	0
22. Улаанбаатар	468	431	624	2.9	2.6	4.1	17	0	0	0	0.0	0.0	0
Улсын дүн	780	748	1053	2.3	2.2	3.2	22	0	0	0	0.0	0.0	0

Аймаг хот	А37 Хөхүүл ханиад /Whooping cough/						А38 Улаан эсэргэнэ /Scarlet fever/							
	Өвчлөл			10 000 хүн амд			Өвчлөл			10 000 хүн амд			Урагд сараг Нас	
	2021 онд	2022 онд	5 жилийн дундаж	2021 онд	2022 онд	5 жилийн дундаж	2021 онд	2022 онд	5 жилийн дундаж	2021 онд	2022 онд	5 жилийн дундаж		
1. Архангай	0	0	0	0.0	0.0	0.0	0	0	0	0.0	0.0	0.0	0	
2. Баян-Өлгий	0	0	0	0.0	0.0	0.0	0	0	0	0.0	0.0	0.0	0	
3. Баянхонгор	0	0	0	0.0	0.0	0.0	0	1	1	0.0	0.1	0.1	0	
4. Булган	0	0	0	0.0	0.0	0.0	0	0	1	0.0	0.0	0.1	0	
5. Говь-Алтай	0	0	0	0.0	0.0	0.0	0	0	0	0.0	0.0	0.0	0	
6. Говьсүмбэр	0	0	0	0.0	0.0	0.0	0	0	0	0.0	0.0	0.0	0	
7. Дархан-Уул	0	0	0	0.0	0.0	0.0	0	1	2	15	0.1	0.2	1.4	0
8. Дорноговь	0	0	0	0.0	0.0	0.0	0	0	0	0	0.0	0.0	0	0
9. Дорнод	0	0	0	0.0	0.0	0.0	0	0	1	4	0.0	0.1	0.5	0
10. Дундговь	0	0	0	0.0	0.0	0.0	0	0	0	2	0.0	0.0	0.5	0
11. Завхан	0	0	0	0.0	0.0	0.0	0	0	0	0	0.0	0.0	0.0	0
12. Орхон	0	0	0	0.0	0.0	0.0	0	0	0	0	0.0	0.0	0.0	0
13. Өвөрхангай	0	0	0	0.0	0.0	0.0	0	0	0	2	0.0	0.0	0.2	0
14. Өмнөговь	0	0	0	0.0	0.0	0.0	0	0	1	4	0.0	0.1	0.6	0
15. Сүхбаатар	0	0	0	0.0	0.0	0.0	0	0	0	0	0.0	0.0	0.1	0
16. Сэлэнгэ	0	0	0	0.0	0.0	0.0	0	0	0	0	0.0	0.0	0.0	0
17. Төв	0	0	0	0.0	0.0	0.0	0	0	0	0	0.0	0.0	0.0	0
18. Увс	0	0	0	0.0	0.0	0.0	0	1	0	0	0.1	0.0	0.0	0
19. Хөвд	0	0	0	0.0	0.0	0.0	0	0	0	1	0.0	0.0	0.1	0
20. Хөвсгөл	0	0	0	0.0	0.0	0.0	0	0	0	0	0.0	0.0	0.0	0
21. Хэнтий	0	0	0	0.0	0.0	0.0	0	0	0	0	0.0	0.0	0.0	0
АЙМГИЙН ДҮН	0	0	0	0.0	0.0	0.0	0	4	5	32	0.0	0.0	0.2	0
22. Улаанбаатар	0	0	0	0.0	0.0	0.0	0	1	12	129	0.0	0.1	0.9	0
УЛСЫН ДҮН	0	0	0	0.0	0.0	0.0	0	5	17	161	0.0	0.0	0.5	0

Аймаг хот	А39 Менингококкт халдвар /Meningococcal infection/										А46 Ёлом /Erysipelas/									
	Өвчлөл					10 000 хүн амд					Үрчлөл					10 000 хүн амд				
	2021 онд	2022 онд	5 жилийн дундаж	2021 онд	2022 онд	5 жилийн дундаж	2021 онд	2022 онд	5 жилийн дундаж	2021 онд	2022 онд	5 жилийн дундаж	2021 онд	2022 онд	5 жилийн дундаж	2021 онд	2022 онд	5 жилийн дундаж		
	0	1	0	0.0	0.1	0.0	0	0	0	0.0	0	1	0	0	0	0.1	0.0	0.0		
1. Архангай	0	0	0	0.0	0.0	0.0	0	0	0	0.0	0	1	0	0	0	0.1	0.0	0.0		
2. Баян-Өлгий	0	0	0	0.0	0.0	0.0	0	0	0	0.0	0	1	0	0	0	0.1	0.0	0.0		
3. Баянхонгор	0	0	0	0.0	0.0	0.0	0	0	0	0.0	0	0	1	2	0.0	0.1	0.2	0		
4. Булган	0	0	0	0.0	0.0	0.0	0	0	0	0.0	0	0	0	0	0.0	0.0	0.1	0		
5. Говь-Алтай	0	0	0	0.0	0.0	0.0	0	1	1	0.0	0	1	1	1	0.2	0.2	0.2	0		
6. Говьсүмбэр	0	0	0	0.0	0.0	0.0	0	0	1	0.0	0	0	1	0	0.0	0.6	0.1	0		
7. Дархан-Уул	0	0	0	0.0	0.0	0.0	0	1	1	0.0	0	1	1	1	0.1	0.1	0.1	0		
8. Дорноговь	0	0	0	0.0	0.0	0.0	0	0	0	0.0	0	0	0	0	0.0	0.0	0.1	0		
9. Дорнод	0	0	0	0.0	0.0	0.0	0	2	1	0.0	0	2	1	1	0.2	0.1	0.2	0		
10. Дундговь	0	0	0	0.0	0.0	0.0	0	0	0	0.0	0	0	0	1	0.0	0.0	0.2	0		
11. Завхан	0	0	0	0.0	0.0	0.0	0	0	0	0.0	0	0	0	0	0.0	0.0	0.0	0		
12. Орхон	0	0	0	0.0	0.0	0.0	0	0	0	0.0	0	0	0	0	0.0	0.0	0.0	0		
13. Өвөрхангай	0	0	0	0.0	0.0	0.0	0	1	0	0.0	0	1	0	1	0.1	0.0	0.1	0		
14. Өмнөговь	0	0	0	0.0	0.0	0.0	0	0	1	0.0	0	0	1	0	0.0	0.1	0.0	0		
15. Сүхбаатар	0	0	0	0.0	0.0	0.0	0	0	0	0.0	0	0	0	0	0.0	0.0	0.0	0		
16. Сэлэнгэ	0	0	0	0.0	0.0	0.0	0	0	0	0.0	0	0	0	0	0.0	0.0	0.0	0		
17. Төв	0	0	0	0.0	0.0	0.0	0	1	1	0.0	0	1	1	0	0.1	0.1	0.0	0		
18. Увс	0	0	1	0.0	0.0	0.1	0	1	0	0.0	0	1	0	1	0.1	0.0	0.1	0		
19. Ховд	0	0	0	0.0	0.0	0.0	0	5	0	0.0	0	5	0	2	0.6	0.0	0.2	0		
20. Хөвсгөл	0	0	0	0.0	0.0	0.0	0	4	2	0.0	0	4	2	3	0.3	0.1	0.2	0		
21. Хэнтий	0	0	0	0.0	0.0	0.0	0	2	0	0.0	0	2	0	1	0.3	0.0	0.1	0		
Аймгийн дүн	0	1	3	0.0	0.0	0.0	0	20	9	0.0	0	20	9	15	0.1	0.1	0.1	0		
22. Улаанбаатар	0	1	3	0.0	0.0	0.0	0	1	7	0.0	0	1	7	20	0.0	0.0	0.1	0		
Улсын дүн	0	2	6	0.0	0.0	0.0	0	21	16	0.0	0	21	16	35	0.1	0.0	0.1	0		

Аймаг хот	А48 Хийт үзжил /Gas gangrene/						B01 Салхинцэцэг /Varicella/							
	Өвчлөл			10 000 хүн амд			Өвчлөл			10 000 хүн амд			Таргал	
	2021 онд	2022 онд	5 жилийн дундаж	2021 онд	2022 онд	5 жилийн дундаж	2021 онд	2022 онд	5 жилийн дундаж	2021 онд	2022 онд	5 жилийн дундаж		
1. Архангай	0	0	0	0.0	0.0	0.0	0	1	5	17	0.1	0.5	1.8	0
2. Баян-Өлгий	0	0	0	0.0	0.0	0.0	0	1	3	5	0.1	0.3	0.5	0
3. Баянхонгор	0	0	0	0.0	0.0	0.0	0	7	7	30	0.8	0.8	3.4	0
4. Булган	0	0	0	0.0	0.0	0.0	0	4	1	19	0.6	0.2	3.0	0
5. Говь-Алтай	0	0	0	0.0	0.0	0.0	0	7	9	25	1.2	1.6	4.4	0
6. Говьсүмбэр	0	0	0	0.0	0.0	0.0	0	0	2	13	0.0	1.1	7.1	0
7. Дархан-Уул	0	0	0	0.0	0.0	0.0	0	1	12	88	0.1	1.1	8.3	0
8. Дорноговь	0	0	0	0.0	0.0	0.0	0	5	7	36	0.7	1.0	5.1	0
9. Дорнод	0	0	0	0.0	0.0	0.0	0	9	32	92	1.1	3.8	11.3	0
10. Дундговь	0	0	0	0.0	0.0	0.0	0	12	0	28	2.6	0.0	6.0	0
11. Завхан	0	0	0	0.0	0.0	0.0	0	5	27	26	0.7	3.7	3.6	0
12. Орхон	0	0	0	0.0	0.0	0.0	0	3	2	23	0.3	0.2	2.2	0
13. Өвөрхангай	0	0	0	0.0	0.0	0.0	0	2	37	38	0.2	3.2	3.3	0
14. Өмнөговь	0	0	0	0.0	0.0	0.0	0	4	7	53	0.6	1.0	7.8	0
15. Сүхбаатар	0	0	0	0.0	0.0	0.0	0	3	4	64	0.5	0.6	10.3	0
16. Сэлэнгэ	0	0	0	0.0	0.0	0.0	0	0	0	6	0.0	0.0	0.5	0
17. Төв	0	0	0	0.0	0.0	0.0	0	3	39	30	0.3	4.2	3.1	0
18. Увс	0	0	0	0.0	0.0	0.0	0	2	11	38	0.2	1.3	4.6	0
19. Ховд	0	0	0	0.0	0.0	0.0	0	4	7	32	0.4	0.8	3.6	0
20. Хөвсгөл	0	0	0	0.0	0.0	0.0	0	14	22	97	1.0	1.6	7.3	0
21. Хэнтий	0	0	0	0.0	0.0	0.0	0	10	5	26	1.3	0.6	3.4	0
АЙМГИЙН ДҮН	0	0	0	0.0	0.0	0.0	0	97	239	783	0.6	1.3	4.5	0
22. Улаанбаатар	0	0	0	0.0	0.0	0.0	0	7	364	1106	0.0	2.2	7.4	0
УЛСЫН ДҮН	0	0	0	0.0	0.0	0.0	0	104	603	1890	0.3	1.8	5.8	0

Аймаг хот	B05 Улаанбурхан /Measles/						B06 Улаанууд /Rubella/						
	Өвчлөл			10 000 хүн амд			Өвчлөл			10 000 хүн амд			Тас баралт
	2021 онд	2022 онд	5 жилийн дундаж	2021 онд	2022 онд	5 жилийн дундаж	2021 онд	2022 онд	5 жилийн дундаж	2021 онд	2022 онд	5 жилийн дундаж	
1. Архангай	0	0	0	0.0	0.0	0.0	0	0	0	0.0	0.0	0.0	0
2. Баян-Өлгий	0	0	0	0.0	0.0	0.0	0	0	0	0.0	0.0	0.0	0
3. Баянхонгор	0	0	0	0.0	0.0	0.0	0	0	0	0.0	0.0	0.0	0
4. Булган	0	0	0	0.0	0.0	0.0	0	0	0	0.0	0.0	0.0	0
5. Говь-Алтай	0	0	0	0.0	0.0	0.0	0	0	0	0.0	0.0	0.0	0
6. Говьсүмбэр	0	0	0	0.0	0.0	0.1	0	0	0	0.0	0.0	0.0	0
7. Дархан-Уул	0	0	0	0.0	0.0	0.0	0	0	0	0.0	0.0	0.0	0
8. Дорноговь	0	0	0	0.0	0.0	0.0	0	0	0	0.0	0.0	0.0	0
9. Дорнод	0	0	0	0.0	0.0	0.0	0	0	0	0.0	0.0	0.0	0
10. Дундговь	0	0	0	0.0	0.0	0.0	0	0	0	0.0	0.0	0.0	0
11. Завхан	0	0	0	0.0	0.0	0.0	0	0	0	0.0	0.0	0.0	0
12. Орхон	0	0	0	0.0	0.0	0.0	0	0	0	0.0	0.0	0.0	0
13. Өвөрхангай	0	0	0	0.0	0.0	0.0	0	0	0	0.0	0.0	0.0	0
14. Өмнөговь	0	0	0	0.0	0.0	0.0	0	0	0	1	0.0	0.1	0
15. Сүхбаатар	0	0	0	0.0	0.0	0.0	0	0	0	0	0.0	0.0	0
16. Сэлэнгэ	0	0	0	0.0	0.0	0.0	0	0	0	0	0.0	0.0	0
17. Төв	0	0	0	0.0	0.0	0.0	0	0	0	0	0.0	0.0	0
18. Увс	0	0	0	0.0	0.0	0.0	0	0	0	0	0.0	0.0	0
19. Хөвд	0	0	0	0.0	0.0	0.0	0	0	0	0	0.0	0.0	0
20. Хөвсгөл	0	0	0	0.0	0.0	0.0	0	0	0	0	0.0	0.0	0
21. Хэнтий	0	0	0	0.0	0.0	0.0	0	0	0	0	0.0	0.0	0
Аймгийн дүн	0	0	1	0.0	0.0	0.0	0	0	0	1	0.0	0.0	0.0
22. Улаанбаатар	0	0	0	0.0	0.0	0.0	0	0	0	0	0.0	0.0	0
Улсын дүн	0	0	1	0.0	0.0	0.0	0	0	0	1	0.0	0.0	0.0

Аймаг хот	B08.3 Халдварт эритема /Erythema infectiosum/										B26 Гахай хавдар /Mumps/									
	Өвчлөл			10 000 хүн амд			Түрэг аг Н	Өвчлөл			10 000 хүн амд			Түрэг аг Н						
	2021 онд	2022 онд	5 жилийн дундаж	2021 онд	2022 онд	5 жилийн дундаж		2021 онд	2022 онд	5 жилийн дундаж	2021 онд	2022 онд	5 жилийн дундаж							
1. Архангай	0	0	0	0.0	0.0	0.0	0	0	0	0	0	0	0.0	0.0	0.0	0	0	0		
2. Баян-Өлгий	0	0	0	0.0	0.0	0.0	0	0	0	0	0	0	0.0	0.0	0.0	0	0	0		
3. Баянхонгор	0	0	0	0.0	0.0	0.0	0	0	1	1	0	0	0.1	0.1	0.1	0	0	0		
4. Булган	0	0	0	0.0	0.0	0.0	0	0	0	0	0	0	0.0	0.0	0.0	0	0	0		
5. Говь-Алтай	0	0	0	0.0	0.0	0.0	0	0	0	1	0	0	0.0	0.0	0.1	0	0	0		
6. Говьсүмбэр	0	0	0	0.0	0.0	0.0	0	0	0	0	0	0	0.0	0.0	0.0	0	0	0		
7. Дархан-Уул	0	0	0	0.0	0.0	0.0	0	3	3	5	0.3	0.3	0.5	0.5	0	0	0	0		
8. Дорноговь	0	0	0	0.0	0.0	0.0	0	0	0	0	0	0	0.0	0.0	0.0	0	0	0		
9. Дорнод	0	0	0	0.0	0.0	0.0	0	3	10	9	0.4	1.2	1.2	0	0	0	0	0		
10. Дундговь	0	0	0	0.0	0.0	0.0	0	0	0	1	0.0	0.0	0.2	0	0	0	0	0		
11. Завхан	0	0	0	0.0	0.0	0.0	0	0	0	0	0	0	0.0	0.0	0.0	0	0	0		
12. Орхон	0	0	0	0.0	0.0	0.0	0	0	0	0	0	0	0.0	0.0	0.0	0	0	0		
13. Өвөрхангай	0	0	0	0.0	0.0	0.0	0	0	0	0	0	0	0.0	0.0	0.0	0	0	0		
14. Өмнөговь	0	0	0	0.0	0.0	0.0	0	0	0	0	0	0	0.0	0.0	0.0	0	0	0		
15. Сүхбаатар	0	0	0	0.0	0.0	0.0	0	0	0	0	0	0	0.0	0.0	0.1	0	0	0		
16. Сэлэнгэ	0	0	0	0.0	0.0	0.0	0	0	0	0	0	0	0.0	0.0	0.0	0	0	0		
17. Төв	0	0	0	0.0	0.0	0.0	0	1	0	0	0.1	0.0	0.0	0	0	0	0	0		
18. Увс	0	0	0	0.0	0.0	0.0	0	1	0	0	0.1	0.0	0.0	0	0	0	0	0		
19. Ховд	0	0	0	0.0	0.0	0.0	0	1	1	1	0.1	0.1	0.1	0	0	0	0	0		
20. Хөвсгөл	0	0	0	0.0	0.0	0.0	0	3	0	2	0.2	0.0	0.1	0	0	0	0	0		
21. Хэнтий	0	0	0	0.0	0.0	0.0	0	0	3	2	0.0	0.4	0.2	0	0	0	0	0		
Аймгийн дүн	0	0	0	0.0	0.0	0.0	0	12	18	23	0.1	0.1	0.1	0	0	0	0	0		
22. Улаанбаатар	0	1	7	0.0	0.0	0.0	0	0	6	24	0.0	0.0	0.1	0	0	0	0	0		
Улсын дүн	0	1	7	0.0	0.0	0.0	0	12	24	47	0.0	0.1	0.1	0	0	0	0	0		

Аймаг хот		В34.2 АЦХАХ /SARS/										
		Өвчлөл					10 000 хүн амд					Нас баралт
		2021 онд	2022 онд	5 жилийн дундаж	2021 онд	2022 онд	5 жилийн дундаж					
1. Архангай	0	0	0	0.0	0.0	0.0	0	0	0	0		
2. Баян-Өлгий	0	0	0	0.0	0.0	0.0	0	0	0	0		
3. Баянхонгор	0	0	0	0.0	0.0	0.0	0	0	0	0		
4. Булган	0	0	0	0.0	0.0	0.0	0	0	0	0		
5. Говь-Алтай	0	0	0	0.0	0.0	0.0	0	0	0	0		
6. Говьсүмбэр	0	0	0	0.0	0.0	0.0	0	0	0	0		
7. Дархан-Уул	0	0	0	0.0	0.0	0.0	0	0	0	0		
8. Дорноговь	0	0	0	0.0	0.0	0.0	0	0	0	0		
9. Дорнод	0	0	0	0.0	0.0	0.0	0	0	0	0		
10. Дундговь	0	0	0	0.0	0.0	0.0	0	0	0	0		
11. Завхан	0	0	0	0.0	0.0	0.0	0	0	0	0		
12. Орхон	0	0	0	0.0	0.0	0.0	0	0	0	0		
13. Өвөрхангай	0	0	0	0.0	0.0	0.0	0	0	0	0		
14. Өмнөговь	0	0	0	0.0	0.0	0.0	0	0	0	0		
15. Сүхбаатар	0	0	0	0.0	0.0	0.0	0	0	0	0		
16. Сэлэнгэ	0	0	0	0.0	0.0	0.0	0	0	0	0		
17. Төв	0	0	0	0.0	0.0	0.0	0	0	0	0		
18. Увс	0	0	0	0.0	0.0	0.0	0	0	0	0		
19. Ховд	0	0	0	0.0	0.0	0.0	0	0	0	0		
20. Хөвсгөл	0	0	0	0.0	0.0	0.0	0	0	0	0		
21. Хэнтий	0	0	0	0.0	0.0	0.0	0	0	0	0		
Аймгийн дүн	0	0	0	0.0	0.0	0.0	0.0	0.0	0.0	0		
22. Улаанбаатар	0	0	0	0.0	0.0	0.0	0	0	0	0		
Улсын дүн	0	0	0	0.0	0.0	0.0	0.0	0.0	0.0	0		

3. Зоонозын халдварт өвчин

Аймаг хот	A20 Тарваган тахал /Plague/						A22 Боом өвчин /Anthrax/							
	Өвчлөл			10 000 хүн амд			Өвчлөл			10 000 хүн амд			Нас баралт	
	2021 онд	2022 онд	5 жилийн дундаж	2021 онд	2022 онд	5 жилийн дундаж	2021 онд	2022 онд	5 жилийн дундаж	2021 онд	2022 онд	5 жилийн дундаж		
	0	0	0	0.0	0.0	0.0	0	0	0	0	0	0.0	0.0	0
1. Архангай	0	0	0	0.0	0.0	0.0	0	0	0	0	0	0.0	0.0	0
2. Баян-Өлгий	0	0	0	0.0	0.0	0.0	0	0	0	0	0	0.0	0.0	0
3. Баянхонгор	0	0	0	0.0	0.0	0.0	0	0	0	0	0	0.0	0.0	0
4. Булган	0	0	0	0.0	0.0	0.0	0	0	0	0	0	0.0	0.0	0
5. Говь-Алтай	0	0	0	0.0	0.0	0.0	0	0	0	0	0	0.0	0.0	0
6. Говьсүмбэр	0	0	0	0.0	0.0	0.0	0	0	0	0	0	0.0	0.0	0
7. Дархан-Уул	0	0	0	0.0	0.0	0.0	0	0	0	0	0	0.0	0.0	0
8. Дорноговь	0	0	0	0.0	0.0	0.0	0	0	0	0	0	0.0	0.0	0
9. Дорнод	0	0	0	0.0	0.0	0.0	0	0	0	0	0	0.0	0.0	0
10. Дундговь	0	0	0	0.0	0.0	0.0	0	0	0	0	0	0.0	0.0	0
11. Завхан	0	0	0	0.0	0.0	0.0	0	0	0	0	0	0.0	0.0	0
12. Орхон	0	0	0	0.0	0.0	0.0	0	0	0	0	0	0.0	0.0	0
13. Өвөрхангай	0	0	0	0.0	0.0	0.0	0	0	0	0	0	0.0	0.0	0
14. Өмнөговь	0	0	0	0.0	0.0	0.0	0	0	0	0	0	0.0	0.0	0
15. Сүхбаатар	0	0	0	0.0	0.0	0.0	0	0	0	0	0	0.0	0.0	0
16. Сэлэнгэ	0	0	0	0.0	0.0	0.0	0	0	0	0	0	0.0	0.0	0
17. Төв	0	0	0	0.0	0.0	0.0	0	0	0	0	0	0.0	0.0	0
18. Увс	0	0	0	0.0	0.0	0.0	0	0	0	0	0	0.0	0.0	0
19. Ховд	0	0	0	0.0	0.0	0.0	0	0	0	0	0	0.0	0.0	0
20. Хөвсгөл	0	0	0	0.0	0.0	0.0	0	0	0	0	0	0.0	0.0	0
21. Хэнтий	0	0	0	0.0	0.0	0.0	0	0	0	0	0	0.0	0.0	0
Аймгийн дүн	0	0	0	0.0	0.0	0.0	0	0	0	0	0	0.0	0.0	0
22. Улаанбаатар	0	0	0	0.0	0.0	0.0	0	0	0	0	0	0.0	0.0	0
Улсын дүн	0	0	0	0.0	0.0	0.0	0	0	0	0	0	0.0	0.0	0

Аймаг хот	А23 Бруцеллэз /Brucellosis/										А69 Спирохетээр сэдээгдсэн бусад халдвар /Other spirochaetael infections/									
	Өвчлөл			10 000 хүн амд			Нас барагт	Өвчлөл			10 000 хүн амд			Нас барагт						
	2021 онд	2022 онд	5 жилийн дундаж	2021 онд	2022 онд	5 жилийн дундаж		2021 онд	2022 онд	5 жилийн дундаж	2021 онд	2022 онд	5 жилийн дундаж							
1. Архангай	0	0	1	0.0	0.0	0.1	0	0	0	0	0	0.0	0.0	0.0	0					
2. Баян-Өлгий	0	0	0	0.0	0.0	0.0	0	0	0	0	0	0.0	0.0	0.0	0					
3. Баянхонгор	0	1	2	0.0	0.1	0.2	0	0	0	0	0	0.0	0.0	0.0	0					
4. Булган	0	0	1	0.0	0.0	0.1	0	0	0	0	0	0.0	0.0	0.0	0					
5. Говь-Алтай	2	0	0	0.3	0.0	0.1	0	0	0	0	0	0.0	0.0	0.0	0					
6. Говьсүмбэр	0	0	0	0.0	0.0	0.0	0	0	0	0	0	0.0	0.0	0.1	0					
7. Дархан-Уул	0	0	0	0.0	0.0	0.0	0	0	0	0	0	0.0	0.0	0.0	0					
8. Дорноговь	0	0	0	0.0	0.0	0.0	0	0	0	0	0	0.0	0.0	0.0	0					
9. Дорнод	15	17	15	1.8	2.0	1.9	0	0	0	0	0	0.0	0.0	0.0	0					
10. Дундговь	0	0	0	0.0	0.0	0.0	0	0	0	0	0	0.0	0.0	0.0	0					
11. Завхан	0	0	1	0.0	0.0	0.1	0	0	0	0	2	0.0	0.0	0.2	0					
12. Орхон	0	1	0	0.0	0.1	0.0	0	0	0	0	0	0.0	0.0	0.0	0					
13. Өвөрхангай	0	0	1	0.0	0.0	0.1	0	0	0	0	0	0.0	0.0	0.0	0					
14. Өмнөговь	0	0	0	0.0	0.0	0.0	0	0	0	0	0	0.0	0.0	0.0	0					
15. Сүхбаатар	0	1	1	0.0	0.2	0.2	0	0	0	0	0	0.0	0.0	0.0	0					
16. Сэлэнгэ	0	0	0	0.0	0.0	0.0	0	0	0	0	0	0.0	0.0	0.0	0					
17. Төв	0	0	1	0.0	0.0	0.1	0	0	0	1	0.0	0.0	0.0	0.1	0					
18. Увс	0	0	0	0.0	0.0	0.0	0	0	0	0	0	0.0	0.0	0.0	0					
19. Ховд	0	0	0	0.0	0.0	0.0	0	0	0	0	0	0.0	0.0	0.0	0					
20. Хөвсгөл	0	0	1	0.0	0.0	0.0	0	0	0	0	0	0.0	0.0	0.0	0					
21. Хэнтий	0	0	1	0.0	0.0	0.1	0	0	0	0	0	0.0	0.0	0.0	0					
АЙМГИЙН ДҮН	17	20	24	0.1	0.1	0.1	0	0	0	3	0.0	0.0	0.0	0.0	0					
22. Улаанбаатар	0	1	4	0.0	0.0	0.0	0	0	0	0	0	0.0	0.0	0.0	0					
Улсын дүн	17	21	28	0.1	0.1	0.1	0	0	0	3	0.0	0.0	0.0	0.0	0					

Аймаг хот	А77 Хачигт рикеттсиоз /Tick-borne rickettsioses/										А82 Галзуу /Rabies/					
	Өвчлөл			10 000 хүн амд			Тас баралт	Өвчлөл			10 000 хүн амд			Тас баралт		
	2021 онд	2022 онд	5 жилийн дундаж	2021 онд	2022 онд	5 жилийн дундаж		2021 онд	2022 онд	5 жилийн дундаж	2021 онд	2022 онд	5 жилийн дундаж			
1. Архангай	0	0	1	0.0	0.0	0.1	0	0	0	0	0.0	0.0	0.0	0		
2. Баян-Өлгий	0	0	0	0.0	0.0	0.0	0	0	0	0	0.0	0.0	0.0	0		
3. Баянхонгор	0	0	1	0.0	0.0	0.1	0	0	0	0	0.0	0.0	0.0	0		
4. Булган	0	0	0	0.0	0.0	0.0	0	0	0	0	0.0	0.0	0.0	0		
5. Говь-Алтай	0	1	2	0.0	0.2	0.4	0	0	0	0	0.0	0.0	0.0	0		
6. Говьсүмбэр	1	0	1	0.6	0.0	0.5	0	0	0	0	0.0	0.0	0.0	0		
7. Дархан-Уул	0	0	0	0.0	0.0	0.0	0	0	0	0	0.0	0.0	0.0	0		
8. Дорноговь	0	0	0	0.0	0.0	0.0	0	0	0	0	0.0	0.0	0.0	0		
9. Дорнод	0	8	2	0.0	1.0	0.2	0	0	0	0	0.0	0.0	0.0	0		
10. Дундговь	0	0	1	0.0	0.0	0.1	0	0	0	0	0.0	0.0	0.0	0		
11. Завхан	0	1	0	0.0	0.1	0.0	0	0	0	0	0.0	0.0	0.0	0		
12. Орхон	1	0	0	0.1	0.0	0.0	0	0	0	0	0.0	0.0	0.0	0		
13. Өвөрхангай	0	0	1	0.0	0.0	0.1	0	0	0	0	0.0	0.0	0.0	0		
14. Өмнөговь	0	0	0	0.0	0.0	0.0	0	0	0	0	0.0	0.0	0.0	0		
15. Сүхбаатар	0	0	0	0.0	0.0	0.0	0	0	0	0	0.0	0.0	0.0	0		
16. Сэлэнгэ	0	0	0	0.0	0.0	0.0	0	0	0	0	0.0	0.0	0.0	0		
17. Төв	0	0	0	0.0	0.0	0.0	0	0	1	0	0.0	0.1	0.0	0		
18. Увс	1	0	1	0.1	0.0	0.1	0	0	0	0	0.0	0.0	0.0	0		
19. Хөвд	0	6	3	0.0	0.7	0.3	0	0	0	0	0.0	0.0	0.0	0		
20. Хөвсгөл	0	0	2	0.0	0.0	0.2	0	0	0	0	0.0	0.0	0.0	0		
21. Хэнтий	0	0	1	0.0	0.0	0.1	0	0	0	0	0.0	0.0	0.0	0		
Аймгийн дүн	3	16	16	0.0	0.1	0.1	0	1	0	1	0.0	0.0	0.0	0		
22. Улаанбаатар	5	5	4	0.0	0.0	0.0	0	0	0	0	0.0	0.0	0.0	0		
Улсын дүн	8	21	20	0.0	0.1	0.1	0	1	0	1	0.0	0.0	0.0	0		

Аймаг хот	А84 Хачагаар дамжих вирус этцеофалит /TICK borne viral encephalitis/										А90 Денге чирэг /Dengue fever/									
	Өвчлөл					10 000 хүн амд					Өвчлөл					10 000 хүн амд				
	2021 онд	2022 онд	5 жилийн дундаж	2021 онд	2022 онд	5 жилийн дундаж	2021 онд	2022 онд	5 жилийн дундаж	Таргалт	2021 онд	2022 онд	5 жилийн дундаж	2021 онд	2022 онд	5 жилийн дундаж	Таргалт			
1. Архангай	0	0	0	0.0	0.0	0.0	0	0	0.0	0	0	0	0	0.0	0.0	0.0	0			
2. Баян-Өлгий	0	0	0	0.0	0.0	0.0	0	0	0.0	0	0	0	0.0	0.0	0.0	0				
3. Баянхонгор	0	0	0	0.0	0.0	0.0	0	0	0.0	0	0	0	0.0	0.0	0.0	0				
4. Булган	0	0	0	0.0	0.0	0.1	0	0	0.0	0	0	0	0.0	0.0	0.0	0				
5. Говь-Алтай	0	0	0	0.0	0.0	0.0	0	0	0.0	0	0	0	0.0	0.0	0.0	0				
6. Говьсүмбэр	0	0	0	0.0	0.0	0.0	0	0	0.0	0	0	0	0.0	0.0	0.0	0				
7. Дархан-Уул	0	0	0	0.0	0.0	0.0	0	0	0.0	0	0	0	0.0	0.0	0.0	0				
8. Дорноговь	0	0	0	0.0	0.0	0.0	0	0	0.0	0	0	0	0.0	0.0	0.0	0				
9. Дорнод	0	0	0	0.0	0.0	0.0	0	0	0.0	0	0	0	0.0	0.0	0.0	0				
10. Дундговь	0	0	0	0.0	0.0	0.0	0	0	0.0	0	0	0	0.0	0.0	0.0	0				
11. Завхан	0	0	0	0.0	0.0	0.0	0	0	0.0	0	0	0	0.0	0.0	0.0	0				
12. Орхон	0	0	0	0.0	0.0	0.0	0	0	0.0	0	0	0	0.0	0.0	0.0	0				
13. Өвөрхангай	0	0	0	0.0	0.0	0.0	0	0	0.0	0	0	0	0.0	0.0	0.0	0				
14. Өмнөговь	0	0	0	0.0	0.0	0.0	0	0	0.0	0	0	0	0.0	0.0	0.0	0				
15. Сүхбаатар	0	0	0	0.0	0.0	0.0	0	0	0.0	0	0	0	0.0	0.0	0.0	0				
16. Сэлэнгэ	0	0	0	0.0	0.0	0.0	0	0	0.0	0	0	0	0.0	0.0	0.0	0				
17. Төв	0	0	0	0.0	0.0	0.0	0	0	0.0	0	0	0	0.0	0.0	0.0	0				
18. Увс	0	0	0	0.0	0.0	0.0	0	0	0.0	0	0	0	0.0	0.0	0.0	0				
19. Ховд	0	0	0	0.0	0.0	0.0	0	0	0.0	0	0	0	0.0	0.0	0.0	0				
20. Хөвсгөл	0	0	0	0.0	0.0	0.0	0	0	0.0	0	0	0	0.0	0.0	0.0	0				
21. Хэнтий	0	0	0	0.0	0.0	0.0	0	0	0.0	0	0	0	0.0	0.0	0.0	0				
Аймгийн дүн	0	0	1	0.0	0.0	0.0	0	0	0.0	0	0	0	0.0	0.0	0.0	0				
22. Улаанбаатар	0	1	0	0.0	0.0	0.0	0	0	0.0	0	0	0	0.0	0.0	0.0	0				
Улсын дүн	0	1	1	0.0	0.0	0.0	0	0	0.0	0	0	0	0.0	0.0	0.0	0				

4. Бэлгийн замаар дамжих халдварт өвчин

Аймаг хот	А50-А53 Тэмбүү /Syphilis/								А54 Гонококкт халдвар /Gonococcal infection/							
	Өвчлөл				10 000 хүн амд				Өвчлөл				10 000 хүн амд			
	2021 онд	2022 онд	5 жилийн дундаж		2021 онд	2022 онд	5 жилийн дундаж	Trade ratio	2021 онд	2022 онд	5 жилийн дундаж		2021 онд	2022 онд	5 жилийн дундаж	Trade ratio
1. Архангай	29	28	33		3.1	3.0	3.5	0	7	4	6		0.7	0.4	0.6	0
2. Баян-Өлгий	7	6	14		0.6	0.5	1.3	0	56	8	35		5.1	0.7	3.3	0
3. Баянхонгор	51	67	68		5.7	7.5	7.7	0	58	105	100		6.5	11.8	11.4	0
4. Булган	9	5	15		1.5	0.8	2.5	0	9	3	9		1.5	0.5	1.5	0
5. Говь-Алтай	18	3	24		3.1	0.5	4.2	0	13	4	12		2.3	0.7	2.0	0
6. Говьсүмбэр	0	6	10		0.0	3.3	5.5	1	0	2	7		0.0	1.1	4.1	0
7. Дархан-Уул	49	32	45		4.6	3.0	4.3	0	7	27	18		0.7	2.5	1.7	0
8. Дорноговь	24	26	34		3.4	3.6	4.8	0	50	62	62		7.0	8.7	8.8	0
9. Дорнод	36	15	60		4.3	1.8	7.5	0	208	188	247		25.0	22.4	30.4	0
10. Дундговь	18	18	24		3.8	3.8	5.2	0	14	7	13		3.0	1.5	2.7	0
11. Завхан	6	3	21		0.8	0.4	2.9	0	38	41	54		5.2	5.6	7.5	0
12. Орхон	37	31	46		3.4	2.9	4.3	0	27	13	20		2.5	1.2	1.9	0
13. Өвөрхангай	53	49	68		4.6	4.2	5.8	0	15	38	30		1.3	3.3	2.6	0
14. Өмнөговь	23	19	31		3.3	2.6	4.6	0	8	8	19		1.1	1.1	2.8	0
15. Сүхбаатар	29	13	40		4.5	2.0	6.4	0	28	15	29		4.4	2.3	4.7	0
16. Сэлэнгэ	21	12	71		1.9	1.1	6.5	0	11	32	38		1.0	2.9	3.4	0
17. Төв	44	10	27		4.7	1.1	2.8	0	28	1	17		3.0	0.1	1.8	0
18. Увс	22	9	44		2.6	1.1	5.3	0	22	18	33		2.6	2.1	4.0	0
19. Ховд	36	27	48		4.0	3.0	5.3	0	17	5	17		1.9	0.5	1.9	0
20. Хөвсгөл	72	53	116		5.3	3.9	8.7	0	127	351	235		9.4	25.7	17.4	0
21. Хэнтий	29	8	32		3.7	1.0	4.1	0	14	9	20		1.8	1.1	2.6	0
Аймгийн дүн	613	440	872		3.5	2.5	5.0	1	757	941	1021		4.3	5.3	5.8	0
22. Улаанбаатар	708	804	993		4.4	4.9	6.5	1	356	430	557		2.2	2.6	3.6	0
Улсын дүн	1321	1244	1865		3.9	3.6	5.7	2	1113	1371	1578		3.3	4.0	4.8	0

Аймаг хот	A59 Трихомониаз/Trichomoniasis/										B20-B24 ХДХВ/ДОХ /HIV/AIDS/																			
	Өвчлөл					10 000 хун амд					Шдд					Өвчлөл					10 000 хун амд					Шдд				
	2021 онд	2022 онд	5 жилийн дундаж	2021 онд	2022 онд	5 жилийн дундаж	2021 онд	2022 онд	5 жилийн дундаж	2021 онд	2022 онд	5 жилийн дундаж	2021 онд	2022 онд	5 жилийн дундаж	2021 онд	2022 онд	5 жилийн дундаж	2021 онд	2022 онд	5 жилийн дундаж	2021 онд	2022 онд	5 жилийн дундаж	2021 онд	2022 онд	5 жилийн дундаж			
1. Архангай	10	8	20	1.1	0.8	2.1	0	0	0	0	0	0	0	0	0	0	0	0	0	0	0	0	0	0	0	0	0			
2. Баян-Өлгий	10	5	13	0.9	0.4	1.2	0	0	0	0	0	0	0	0	0	0	0	0	0	0	0	0	0	0	0	0	0			
3. Баянхонгор	241	170	188	27.1	19.1	21.2	0	0	0	0	0	0	0	0	0	0	0	0	0	0	0	0	0	0	0	0	0			
4. Булган	56	14	47	9.0	2.3	7.5	0	0	0	0	0	0	0	0	0	0	0	0	0	0	0	0	0	0	0	0	0			
5. Говь-Алтай	6	1	4	1.0	0.2	0.7	0	0	0	0	0	0	0	0	0	0	0	0	0	0	0	0	0	0	0	0	0			
6. Говьсүмбэр	0	1	5	0.0	0.6	2.9	0	0	0	0	0	0	0	0	0	0	0	0	0	0	0	0	0	0	0	0	0			
7. Дархан-Уул	41	31	36	3.8	2.9	3.4	0	0	0	0	0	0	0	0	0	0	0	0	0	0	0	0	0	0	0	0	0			
8. Дорноговь	23	16	29	3.2	2.2	4.2	0	0	0	0	0	0	0	0	0	0	0	0	0	0	0	0	0	0	0	0	0			
9. Дорнод	58	134	133	7.0	16.0	16.3	0	0	0	0	0	0	0	0	0	0	0	0	0	0	0	0	0	0	0	0	0			
10. Дундговь	16	1	14	3.4	0.2	2.9	0	0	0	0	0	0	0	0	0	0	0	0	0	0	0	0	0	0	0	0	0			
11. Завхан	2	3	5	0.3	0.4	0.7	0	0	0	0	0	0	0	0	0	0	0	0	0	0	0	0	0	0	0	0	0			
12. Орхон	14	23	34	1.3	2.1	3.2	0	0	0	0	0	0	0	0	0	0	0	0	0	0	0	0	0	0	0	0	0			
13. Өвөрхангай	0	2	25	0.0	0.2	2.1	0	0	0	0	0	0	0	0	0	0	0	0	0	0	0	0	0	0	0	0	0			
14. Өмнөговь	19	7	27	2.7	1.0	4.0	0	0	0	0	0	0	0	0	0	0	0	0	0	0	0	0	0	0	0	0	0			
15. Сүхбаатар	30	31	28	4.7	4.8	4.4	0	0	0	0	0	0	0	0	0	0	0	0	0	0	0	0	0	0	0	0	0			
16. Сэлэнгэ	68	47	77	6.2	4.3	7.0	0	0	0	0	0	0	0	0	0	0	0	0	0	0	0	0	0	0	0	0	0			
17. Төв	18	22	23	1.9	2.4	2.5	0	0	0	0	0	0	0	0	0	0	0	0	0	0	0	0	0	0	0	0	0			
18. Увс	13	6	21	1.6	0.7	2.5	0	0	0	0	0	0	0	0	0	0	0	0	0	0	0	0	0	0	0	0	0			
19. Ховд	15	20	28	1.7	2.2	3.2	0	0	0	0	0	0	0	0	0	0	0	0	0	0	0	0	0	0	0	0	0			
20. Хөвсгөл	34	19	39	2.5	1.4	2.9	0	0	0	0	0	0	0	0	0	0	0	0	0	0	0	0	0	0	0	0	0			
21. Хэнтий	16	9	24	2.0	1.1	3.1	0	0	0	0	0	0	0	0	0	0	0	0	0	0	0	0	0	0	0	0	0			
АЙМГИЙН ДҮН	690	570	820	3.9	3.2	4.7	0	0	0	0	0	0	0	0	0	0	0	0	0	0	0	0	0	0	0	0	0			
22. Улаанбаатар	305	385	528	1.9	2.3	3.4	0	0	0	0	0	0	0	0	0	0	0	0	0	0	0	0	0	0	0	0	0			
Улсын дүн	995	955	1348	3.0	2.8	4.1	0	0	0	0	0	0	0	0	0	0	0	0	0	0	0	0	0	0	0	0	0			

5. Цусаар дамжих халдварт өвчин

Аймаг хот	В16 Вируст гепатит В /Acute hepatitis В/						В17.1 Вируст гепатит С /Acute hepatitis С/						
	Өвчлөл			10 000 хүн амд			Өвчлөл			10 000 хүн амд			
	2021 онд	2022 онд	5 жилийн дундаж	2021 онд	2022 онд	5 жилийн дундаж	2021 онд	2022 онд	5 жилийн дундаж	2021 онд	2022 онд	5 жилийн дундаж	
1. Архангай	1	0	1	0.1	0.0	0.1	0	0	0	0	0.0	0.0	0
2. Баян-Өлгий	0	5	3	0.0	0.4	0.3	0	0	0	0	0.0	0.0	0
3. Баянхонгор	1	0	2	0.1	0.0	0.3	0	2	2	0	0.2	0.2	0
4. Булган	0	1	0	0.0	0.2	0.1	0	0	0	0	0.0	0.0	0
5. Говь-Алтай	3	0	1	0.5	0.0	0.1	0	0	0	0	0.0	0.0	0
6. Говьсүмбэр	0	0	0	0.0	0.0	0.1	0	0	2	0	1.1	0.2	0
7. Дархан-Уул	3	2	2	0.3	0.2	0.2	0	0	2	1	0.0	0.2	0.1
8. Дорноговь	0	0	1	0.0	0.0	0.2	0	0	0	0	0.0	0.0	0
9. Дорнод	0	0	1	0.0	0.0	0.2	0	1	0	0	0.0	0.0	0
10. Дундговь	1	1	1	0.2	0.2	0.2	0	0	0	0	0.0	0.0	0
11. Завхан	0	1	1	0.0	0.1	0.2	0	0	0	0	0.0	0.0	0
12. Орхон	0	0	1	0.0	0.0	0.1	0	0	0	0	0.0	0.0	0
13. Өвөрхангай	0	1	2	0.0	0.1	0.2	0	0	0	0	0.0	0.0	0
14. Өмнөговь	0	2	1	0.0	0.3	0.2	0	0	0	0	0.0	0.1	0
15. Сүхбаатар	2	1	1	0.3	0.2	0.2	0	0	0	0	0.0	0.0	0
16. Сэлэнгэ	0	0	0	0.0	0.0	0.0	0	0	0	0	0.0	0.0	0
17. Төв	1	0	1	0.1	0.0	0.1	0	0	0	0	0.0	0.0	0
18. Увс	0	0	2	0.0	0.0	0.2	0	3	0	2	0.4	0.0	0.2
19. Ховд	0	3	3	0.0	0.3	0.3	0	0	2	1	0.0	0.2	0.1
20. Хөвсгөл	1	2	2	0.1	0.1	0.2	0	0	1	0	0.0	0.1	0.0
21. Хэнтий	1	1	1	0.1	0.1	0.2	0	0	0	0	0.0	0.0	0
Аймгийн дүн	14	20	29	0.1	0.1	0.2	0	6	9	8	0.0	0.1	0.1
22. Улаанбаатар	10	17	30	0.1	0.1	0.2	0	6	13	15	0.0	0.1	0.1
Улсын дүн	24	37	59	0.1	0.1	0.2	0	12	22	23	0.0	0.1	0.1

6. Бусад халдварт өвчин

Аймаг хот	А33-А35 Татран /Tetanus/					B35-B49 Мөөгөнцөргөх /Mucoses/					
	Өвчлөл			10 000 хүн амд		Өвчлөл			10 000 хүн амд		Нас баралт
	2021 онд	2022 онд	5 жилийн дундаж	2021 онд	2022 онд	5 жилийн дундаж	2021 онд	2022 онд	5 жилийн дундаж		
1. Архангай	0	0	0	0.0	0.0	0	0	0	0.0	0.0	0
2. Баян-Өлгий	0	0	0	0.0	0.0	0	0	0	0.0	0.0	0
3. Баянхонгор	0	0	0	0.0	0.0	0	19	12	2.1	1.3	2.0
4. Булган	0	0	0	0.0	0.0	0	12	8	1.9	1.3	1.8
5. Говь-Алтай	0	0	0	0.0	0.0	0	4	0	2	0.7	0.4
6. Говьсүмбэр	0	0	0	0.0	0.0	0	0	1	0	0.6	0.1
7. Дархан-Уул	0	0	0	0.0	0.0	0	30	33	2.8	3.1	3.1
8. Дорноговь	0	0	0	0.0	0.0	0	23	14	3.2	2.0	1.6
9. Дорнод	0	0	0	0.0	0.0	0	0	0	1	0.0	0.2
10. Дундговь	0	0	0	0.0	0.0	0	0	0	0	0.0	0.0
11. Завхан	0	0	0	0.0	0.0	0	15	38	2.1	5.2	2.4
12. Орхон	0	0	0	0.0	0.0	0	45	150	4.2	13.8	5.5
13. Өвөрхангай	0	0	0	0.0	0.0	0	0	0	0	0.0	0.0
14. Өмнөговь	0	0	0	0.0	0.0	0	45	5	6.4	0.7	1.9
15. Сүхбаатар	0	0	0	0.0	0.0	0	0	0	0	0.0	0.0
16. Сэлэнгэ	0	0	0	0.0	0.0	0	0	0	0	0.0	0.0
17. Төв	0	0	0	0.0	0.0	0	40	24	4.3	2.6	3.0
18. Увс	0	0	0	0.0	0.0	0	0	0	0	0.0	0.0
19. Ховд	0	0	0	0.0	0.0	0	12	15	1.3	1.6	2.3
20. Хөвсгөл	0	0	0	0.0	0.0	0	0	0	1	0.0	0.1
21. Хэнтий	0	0	0	0.0	0.0	0	0	0	0	0.0	0.0
Аймгийн дүн	0	0	0	0.0	0.0	0	245	300	1.4	1.7	1.2
22. Улаанбаатар	0	0	0	0.0	0.0	0	239	212	1.5	1.3	3.1
Улсын дүн	0	0	0	0.0	0.0	0	484	512	1.4	1.5	2.1

Аймаг хот	Р36 Нярайн бактэрт үжил /Bacterial sepsis of newborn/										B50 Хумжаа /Malaria/										
	Өвчлөл				10 000 хүн амд				Нас баралт	Өвчлөл				10 000 хүн амд				Нас баралт			
	2021 онд	2022 онд	5 жилийн дундаж	2021 онд	2022 онд	5 жилийн дундаж	2021 онд	2022 онд		5 жилийн дундаж	2021 онд	2022 онд	5 жилийн дундаж	2021 онд	2022 онд	5 жилийн дундаж					
1. Архангай	0	0	0	0.0	0.0	0.0	0	0	0	0	0	0	0	0.0	0.0	0	0	0	0.0	0.0	0
2. Баян-Өлгий	2	1	2	0.2	0.1	0.2	1	0	0	0	0	0	0	0.0	0.0	0	0	0	0.0	0.0	0
3. Баянхонгор	0	0	0	0.0	0.0	0.0	0	0	0	0	0	0	0	0.0	0.0	0	0	0	0.0	0.0	0
4. Булган	0	0	0	0.0	0.0	0.0	0	0	0	0	0	0	0	0.0	0.0	0	0	0	0.0	0.0	0
5. Говь-Алтай	0	0	0	0.0	0.0	0.0	0	0	0	0	0	0	0	0.0	0.0	0	0	0	0.0	0.0	0
6. Говьсүмбэр	0	0	0	0.0	0.0	0.0	0	0	0	0	0	0	0	0.0	0.0	0	0	0	0.0	0.0	0
7. Дархан-Уул	0	0	0	0.0	0.0	0.0	0	0	0	0	0	0	0	0.0	0.0	0	0	0	0.0	0.0	0
8. Дорноговь	0	0	0	0.0	0.0	0.0	0	0	0	0	0	0	0	0.0	0.0	0	0	0	0.0	0.0	0
9. Дорнод	0	0	0	0.0	0.0	0.0	0	0	0	0	0	0	0	0.0	0.0	0	0	0	0.0	0.0	0
10. Дундговь	0	0	0	0.0	0.0	0.0	0	0	0	0	0	0	0	0.0	0.0	0	0	0	0.0	0.0	0
11. Завхан	0	0	0	0.0	0.0	0.0	0	0	0	0	0	0	0	0.0	0.0	0	0	0	0.0	0.0	0
12. Орхон	0	0	0	0.0	0.0	0.0	0	0	0	0	0	0	0	0.0	0.0	0	0	0	0.0	0.0	0
13. Өвөрхангай	0	0	0	0.0	0.0	0.0	0	0	0	0	0	0	0	0.0	0.0	0	0	0	0.0	0.0	0
14. Өмнөговь	0	0	0	0.0	0.0	0.0	0	0	0	0	0	0	0	0.0	0.0	0	0	0	0.0	0.0	0
15. Сүхбаатар	0	0	0	0.0	0.0	0.0	0	0	0	0	0	0	0	0.0	0.0	0	0	0	0.0	0.0	0
16. Сэлэнгэ	0	0	0	0.0	0.0	0.0	0	0	0	0	0	0	0	0.0	0.0	0	0	0	0.0	0.0	0
17. Төв	0	0	0	0.0	0.0	0.0	0	0	0	0	0	0	0	0.0	0.0	0	0	0	0.0	0.0	0
18. Увс	0	0	0	0.0	0.0	0.0	0	0	0	0	0	0	0	0.0	0.0	0	0	0	0.0	0.0	0
19. Ховд	0	0	0	0.0	0.0	0.0	0	0	0	0	0	0	0	0.0	0.0	0	0	0	0.0	0.0	0
20. Хөвсгөл	0	0	0	0.0	0.0	0.0	0	0	0	0	0	0	0	0.0	0.0	0	0	0	0.0	0.0	0
21. Хэнтий	0	0	0	0.0	0.0	0.0	0	0	0	0	0	0	0	0.0	0.0	0	0	0	0.0	0.0	0
АЙМГИЙН ДҮН	2	1	3	0.0	0.0	0.0	1	0	0	0	0	0	0	0.0	0.0	0	0	0	0.0	0.0	0
22. Улаанбаатар	4	0	2	0.0	0.0	0.0	0	0	0	0	0	0	0	0.0	0.0	0	0	0	0.0	0.0	0
Улсын дүн	6	1	4	0.0	0.0	0.0	1	0	0	0	0	0	0	0.0	0.0	0	0	0	0.0	0.0	0

Аймаг хот	COVID-19 Коронавируст халдвар /Coronavirus disease/										A50 Төрөлхийн тэмбүү /Congenital syphilis/									
	Өвчлөл					10 000 хүн амд					Өвчлөл					100 000 амьд төрөгчд				
	2021 онд	2022 онд	5 жилийн дундаж	2021 онд	2022 онд	5 жилийн дундаж	2021 онд	2022 онд	5 жилийн дундаж	Харгал	2021 онд	2022 онд	5 жилийн дундаж	2021 онд	2022 онд	5 жилийн дундаж	Харгал			
1. Архангай	301	4276	915	32.0	453.9	97.2	3	0	0	0	0	0	0	0.0	0.0	36.9	0			
2. Баян-Өлгий	6	2023	406	0.5	179.3	36.0	0	0	0	0	0	0	0	0.0	0.0	0.0	0			
3. Баянхонгор	85	5848	1187	9.6	656.8	133.3	2	0	0	0	0	0	0	0.0	0.0	0.0	0			
4. Булган	84	2417	500	13.6	390.2	80.8	2	0	0	0	0	0	0	0.0	0.0	152.0	0			
5. Говь-Алтай	57	5662	1144	9.9	979.3	197.8	3	0	0	0	0	0	0	0.0	0.0	0.0	0			
6. Говьсүмбэр	41	2195	447	22.8	1209.4	246.4	1	0	1	0	0	0	0	0.0	952.4	141.6	1			
7. Дархан-Уул	591	1251	368	55.3	116.1	34.3	2	0	0	0	0	0	0	0.0	0.0	0.0	0			
8. Дорноговь	30	6898	1386	4.2	965.3	193.9	3	0	0	0	0	0	0	0.0	0.0	0.0	0			
9. Дорнод	44	5469	1103	5.3	653.0	131.7	0	0	0	0	0	0	0	0.0	0.0	32.9	0			
10. Дундговь	54	2706	552	11.5	576.7	117.6	2	1	0	0	0	0	0	326.8	0.0	141.2	0			
11. Завхан	260	5911	1234	35.7	812.7	169.7	4	0	0	0	0	0	0	0.0	0.0	46.6	0			
12. Орхон	392	3793	837	36.4	348.9	77.1	0	1	0	0	0	2	120.9	0.0	191.5	0	0			
13. Өвөрхангай	257	4593	970	22.2	396.9	83.8	1	0	0	0	0	0	0	0.0	0.0	55.0	0			
14. Өмнөговь	0	10863	2173	0.0	1514.6	302.9	0	0	0	0	0	0	0	0.0	0.0	0.0	0			
15. Сүхбаатар	168	3395	713	26.3	525.0	110.3	3	1	0	0	0	0	208.8	0.0	48.0	0	0			
16. Сэлэнгэ	136	6328	1293	12.4	581.2	118.7	2	0	0	0	0	0	0	0.0	0.0	0.0	0			
17. Төв	742	5880	1324	79.6	629.1	141.7	7	1	0	0	0	0	251.9	0.0	57.5	0	0			
18. Увс	32	4318	870	3.8	513.5	103.5	1	0	0	0	0	0	0.0	0.0	0.0	0	0			
19. Ховд	237	6251	1298	26.2	686.0	142.4	2	0	0	0	0	0	0	0.0	0.0	29.5	0			
20. Хөвсгөл	68	3271	688	5.0	239.1	48.8	9	0	1	1	0	1	0.0	138.5	68.5	0	0			
21. Хэнтий	58	3529	717	7.4	446.9	90.9	0	1	0	0	0	0	188.3	0.0	40.1	0	0			
Аймгийн дүн	3643	96877	20104	20.7	547.1	113.6	47	5	2	5	2	5	42.4	22.1	43.9	1	1			
22. Улаанбаатар	18331	142062	32086	114.8	866.7	196.3	69	5	3	10	41.1	29.4	81.1	26.0	63.2	2	2			
Улсын дүн	21974	238939	52190	65.4	700.7	153.3	116	10	5	15	41.7	26.0	63.2	2	2	2	2			

Лавлагаа шатлалын эмнэлгүүд, НЭМГ-ын харъяа эрүүл мэндийн байгууллагуудын эмнэлгийн тусламж үйлчилгээний зарим үзүүлэлт /2022 оны эхний 4 сарын байдлаар/

№	Эмнэлгийн нэр	Нийт нас баралт	Үүнээс эмнэлгийн нас баралт	Эмнэлэгт хоног болоогүй нас баралт	Нас баралт							
					Эхийн эндэгдэл	1 хүртэлх насны хүүхдийн эндэгдэл	Эрэгтэй	Үүнээс			5 хүртэлх насны хүүхдийн эндэгдэл	Үүнээс эрэгтэй
								0-6 хоногтой	7-28 хоногтой	29-өөс Дээш хоногтой		
1	УНТЭ	148	148	28	0	0	0	0	0	0	0	0
2	УХТЭ	79	79	19	0	0	0	0	0	0	0	0
3	УГТЭ	146	146	32	0	2	1	0	0	2	3	1
4	ЭХЭМҮТ	120	120	7	0	91	55	40	24	27	102	63
5	ХӨСҮТ	64	64	2	0	0	0	0	0	0	0	0
6	ХСУТ	75	75	15	0	0	0	0	0	0	0	0
7	ГССҮТ	79	79	19	0	1	1	0	0	1	3	2
8	АӨСҮТ	1	1	0	0	0	0	0	0	0	0	0
9	СЭМҮТ	6	6	0	0	0	0	0	0	0	0	0
10	Хүүхдийн төв сувилал	0	0	0	0	0	0	0	0	0	0	0
11	УАУТХ	0	0	0	0	0	0	0	0	0	0	0
12	ШШУХ	671	0	0	0	1	0	0	0	1	5	1
13	Геронтологийн үндэсний төв	0	0	0	0	0	0	0	0	0	0	0
14	Нийслэлийн эрүүл мэндийн газар	1440	325	73	0	15	12	2	2	11	21	16
15	Монгол Японы сургалтын эмнэлэг	14	14	1	0	0	0	0	0	0	0	0
16	Эх, нярай, эмэгтэйчүүдийн үндэсний төв-2	9	9	3	2	5	2	5	0	0	5	2
17	Өргөө амаржих газар	4	4	0	0	4	2	3	1	0	4	2
18	Хүрээ амаржих газар	3	3	0	0	3	1	3	0	0	3	1
19	Амгалан амаржих газар	8	8	1	0	8	7	6	2	0	8	7
20	ЭМЯ-ны зөвшөөрөлтэй хувийн эмнэлгүүд	84	84	13	0	1	0	0	0	1	3	2
21	Бүгд	2951	1165	213	2	131	81	59	29	43	157	97

Лавлагаа шатлалын эмнэлгүүд, НЭМГ-ын харъяа эрүүл мэндийн байгууллагуудын эмнэлгийн тусламж үйлчилгээний зарим үзүүлэлт /2022 оны эхний 4 сарын байдлаар/

№	Эмнэлгийн нэр	Хорт хавдарын нас баралт	Осол, гэмтлийн нас баралт	Эмнэлгт хэвтсэн хүний тоо	Эмнэлгээс гарсан хүний тоо	Өвчтөн илгээх хуудсаар хэвтсэн хүний тоо			ЮНХ О	Түргэн тусламжийн дуудлага		
						Бүд	Улаанбаатар хотоос	Хөдөө орон нутгаас		Бүд	Үүнээс: алсын	Осол, гэмтлийн дуудлага
1	УНТЭ	29	4	7092	6715	5211	2704	2507	41220	10	10	0
2	УХТЭ	5	0	4935	4773	1173	0	1173	29855	0	0	0
3	УГТЭ	6	1	8004	7745	585	0	585	52359	0	0	0
4	ЭХЭМҮТ	11	1	12257	11840	990	528	462	76898	0	0	0
5	ХӨСҮТ	0	0	5035	4863	0	0	0	45323	1299	0	0
6	ХСҮТ	74	0	3387	3213	1195	573	622	20097	0	0	0
7	ГССҮТ	0	78	5629	5419	52	26	26	39746	26	26	26
8	АӨСҮТ	0	0	1469	1420	0	0	0	12053	0	0	0
9	СЭМҮТ	0	0	3509	3216	68	43	25	65943	0	0	0
10	Хүүхдийн төв сувилал	0	0	261	253	0	0	0	4845	0	0	0
11	УАВТХ	0	0	1964	1908	1731	1298	433	13851	0	0	0
12	ШШҮХ	3	503	0	0	0	0	0	0	0	0	0
13	Геронтологийн үндэсний төв	0	0	0	0	0	0	0	0	0	0	0
14	Нийслэлийн эрүүл мэндийн газар	458	46	97081	93895	14661	12173	2488	629779	131986	0	22918
15	Монгол Японы сургалтын эмнэлэг	2	0	1515	1470	0	0	0	8861	0	0	0
16	Эх, нярай, эмэгтэйчүүдийн үндэсний төв-2	0	0	11416	11468	0	0	0	78563	0	0	0
17	Өргөө амаржих газар	0	0	6948	6786	0	0	0	36817	0	0	0
18	Хүрээ амаржих газар	0	0	2058	1912	251	251	0	7850	0	0	0
19	Амгалан амаржих газар	0	0	4246	4147	1156	1156	0	21696	0	0	0
20	ЭМЯ-ны зөвшөөрөлтэй хувийн эмнэлгүүд	53	0	20161	19305	2850	1842	1008	107822	0	0	0
21	Бүгд	641	633	196967	190348	29923	20594	9329	1293578	133321	36	22944

Лавлагаа шатлалын эмнэлгүүд, НЭМГ-ын харъяа эрүүл мэндийн байгууллагуудын эмнэлгийн тусламж үйлчилгээний зарим үзүүлэлт /2022 оны эхний 4 сарын байдлаар/

№	Эмнэлгийн нэр	Нийт үзлэгт эзлэх хувь					Өвчтөн илгээх хуудсаар хэвтсэн хүний тоо			Дундаж ор хоног	Эмнэлэгт хоног болоогүй нас баралтын эзлэх хувь
		Урьдчилан сэргийлэх үзлэг	Өвчний учир амбулаторт	Идэвхитэй хяналт	Гэрийн үзлэг	Улаанбаатар хотоос	Хөдөө орон нутгаас				
1	УНТЭ	7.3	92.7	0.0	0.0	51.9	48.1	6.1	18.9		
2	УХТЭ	1.2	95.2	3.7	0.0	0.0	100.0	6.3	24.1		
3	УГТЭ	0.6	99.4	0.0	0.0	0.0	100.0	6.8	21.9		
4	ЭХЭМҮТ	0.3	91.0	8.8	0.0	53.3	46.7	6.5	5.8		
5	ХӨСҮТ	2.7	97.0	0.3	0.0	0.0	0.0	9.3	3.1		
6	ХСУТ	0.4	99.6	0.0	0.0	47.9	52.1	6.3	20.0		
7	ГССҮТ	0.0	100.0	0.0	0.0	50.0	50.0	7.3	24.1		
8	АӨСҮТ	0.0	100.0	0.0	0.0	0.0	0.0	8.5	0.0		
9	СЭМҮТ	18.7	56.8	24.5	0.0	63.2	36.8	20.5	0.0		
10	Хүүхдийн төв сувилал	0.0	100.0	0.0	0.0	0.0	0.0	19.2	0.0		
11	УАУГХ	0.1	99.9	0.0	0.0	75.0	25.0	7.3	0.0		
12	ШШУХ	0.0	100.0	0.0	0.0	0.0	0.0	0.0	0.0		
13	Геронтологийн үндэсний төв	10.1	87.8	0.0	2.1	0.0	0.0	0.0	0.0		
14	Нийслэлийн эрүүл мэндийн газар	27.0	53.1	7.1	12.9	83.0	17.0	6.7	22.5		
15	Монгол Японы сургалтын эмнэлэг	2.6	97.4	0.0	0.0	0.0	0.0	6.0	7.1		
16	Эх, нярай, эмэгтэйчүүдийн үндэсний төв-2	0.5	99.5	0.0	0.0	0.0	0.0	6.9	33.3		
17	Өргөө амаржих газар	0.0	100.0	0.0	0.0	0.0	0.0	5.4	0.0		
18	Хүрээ амаржих газар	0.0	100.0	0.0	0.0	100.0	0.0	4.1	0.0		
19	Амгалан амаржих газар	0.0	97.2	2.8	0.0	100.0	0.0	5.2	12.5		
20	ЭМЯ-ны зөвшөөрөлтэй хувийн эмнэлгүүд	8.9	90.7	0.3	0.0	64.6	35.4	5.6	15.5		
21	Бүгд	21.7	62.7	5.8	9.8	68.8	31.2	6.8	18.3		

Лавлагаа шатлалын эмнэлгүүд, НЭМГ-ын харъяа эрүүл мэндийн байгууллагуудын эмнэлгийн тусламж үйлчилгээний зарим үзүүлэлт /2022 оны эхний 4 сарын байдлаар/

№	Эмнэлгийн нэр	Нийт үзлэг	Үрчиглэн сэргийгх үзлэг	Өвчний үндэсний амбулатори	Идэвхитэй хяналт	Гарийн үзлэг	Өвчтөн илгээх хуудсаар хэвтсэн хүний тоо			Эмнэлэгт хэвтсэн хүний тоо	Ор хоног	Нас бараалт			Эмнэлгээс гарсан хүний тоо	Эмчлэгдсэн хүний тоо
							Бүгд	Улаанбаатар хотоос	Хөдөө орон нутгаас			Бүгд	Эмнэлгийн нас бараалт	Эмнэлэгт хоног болон үй нас бараалт		
1	УНТЭ	107586	7894	99692	0	0	5211	2704	2507	7092	41220	148	148	28	6715	6977.5
2	УХТЭ	58619	679	55787	2152	1	1173	0	1173	4935	29855	79	79	19	4773	4893.5
3	УГТЭ	79663	480	79183	0	0	585	0	585	8004	52359	146	146	32	7745	7947.5
4	ЭХЭМУТ	80638	222	73347	7069	0	990	528	462	12257	76898	120	120	7	11840	12108.5
5	ХӨСУТ	22080	600	21418	56	6	0	0	0	5035	45323	64	64	2	4863	4981.0
6	ХСУТ	40400	156	40244	0	0	1195	573	622	3387	20097	75	75	15	3213	3337.5
7	ГССУТ	75254	3	75251	0	0	52	26	26	5629	39746	79	79	19	5419	5563.5
8	АӨСУТ	30187	2	30180	5	0	0	0	0	1469	12053	1	1	0	1420	1445.0
9	СЭМУТ	20814	3895	11829	5090	0	68	43	25	3509	65943	6	6	0	3216	3365.5
10	Хүүхдийн төв сувилал	280	0	280	0	0	0	0	0	261	4845	0	0	0	253	257.0
11	УАУТХ	5221	7	5214	0	0	1731	1298	433	1964	13851	0	0	0	1908	1936.0
12	ШШУХ	5295	0	5295	0	0	0	0	0	0	0	671	0	0	0	335.5
13	Геронтологийн үндэсний төв	11484	1155	10088	0	241	0	0	0	0	0	0	0	0	0	0.0
14	Нийслэлийн эрүүл мэндийн газар	2935437	792183	1558496	207356	377402	14661	12173	2488	97081	629779	1440	325	73	93895	96208.0
15	Монгол Японы сургалтын эмнэлэг	41436	1066	40365	5	0	0	0	0	1515	8861	14	14	1	1470	1499.5
16	Эх, нярай, эмэгтэйчүүдийн үндэсний төв-2	3118	17	3101	0	0	0	0	0	11416	78563	9	9	3	11468	11446.5
17	Өргөө амаржих газар	11912	0	11912	0	0	0	0	0	6948	36817	4	4	0	6786	6869.0
18	Хүрээ амаржих газар	251	0	251	0	0	251	251	0	2058	7850	3	3	0	1912	1986.5
19	Амгалан амаржих газар	6326	0	6149	177	0	1156	1156	0	4246	21696	8	8	1	4147	4200.5
20	ЭМЯ-ны зөвшөөрөлтэй хувийн эмнэлгүүд	322489	28757	292544	1106	82	2850	1842	1008	20161	107822	84	84	13	19305	19775.0
21	Бүгд	3858490	837116	2420626	223016	377732	29923	20594	9329	196967	1293578	2951	1165	213	190348	195133.0

**Лавлагаа шатлалын эмнэлгүүдэд хийгдсэн эмгэг судлалын шинжилгээний үзүүлэлт
/2022 оны эхний 4 сарын байдлаар/**

№	Эмнэлгийн нэр	Эдийн шинжлэгээ	Эсийн шинжлэгээ	Нийт нас баралт	Задлан шинжилгээ		Задлан шинжилгээний хувь	Үндсэн оношийн зөрүүний хувь
					Эмгэг судлалын	Шүүх эмнэлгийн		
1	Арьсны өвчин судлалын үндэсний төв	0	0	1	1	0	100.0%	0
2	Гэмтэл согог судлалын үндэсний төв	21	0	74	6	60	89.2%	0
3	Монгол Японы сургалтын эмнэлэг	1180	778	13	0	0	0.0%	0
4	Сэтгэцийн эрүүл мэндийн үндэсний төв	0	0	5	0	3	60.0%	0
5	Уламжлалт анагаах ухаан технологийн хүрээлэн	0	0	0	0	0	0.0%	0
6	Улсын гуравдугаар төв эмнэлэг	966	22	146	71	2	50.0%	1
7	Улсын нэгдүгээр төв эмнэлэг	2211	21	148	64	1	43.9%	4
8	Улсын хоёрдугаар төв эмнэлэг	1589	454	61	25	0	41.0%	0
9	Халдварт өвчин судлалын үндэсний төв	158	41	64	17	0	26.6%	3
10	Хавдар судлалын үндэсний төв	898	668	34	4	0	11.8%	0
11	Хүүхдийн төв сувилал	0	0	0	0	0	0.0%	0
12	Эх хүүхдийн эрүүл мэндийн үндэсний төв	2240	298	150	143	4	98.0%	5
13	Бүгд	9263	2282	696	331	70	57.6%	13

**ЭМЯ-наас тусгай зөвшөөрөлтэй хувийн эмнэлгүүдийн стационарын тусламж
үйлчилгээний үзүүлэлтүүд /2022 оны эхний 4 сарын байдлаар/**

№	Эмнэлгийн нэр	Орны тоо	Эмнэлэгт хэвтсэн	Эмнэлгээс гарсан	Ор хоног	Нас барсан	Эмчлэгдсэн хүний тоо	Дундаж ор хоног	Орны эргэлт	Орны фонд ашиглалт	Орны фонд ашиглалтын хувь
А	Б	1	2	3	4	5	6	7	8	9	10
1	Агапе Хоспис	5	0	0	0	0	0.0	0.0	0.0	0.0	0.0
2	Аллерги Мед	50	247	239	1532	0	243.0	6.4	4.9	30.6	27.9
3	Амармед	100	279	287	1369	0	283.0	4.8	2.8	13.7	12.4
4	Асралт мед	100	720	649	3597	0	684.5	5.5	6.8	36.0	32.7
5	Ачит Эх	18	258	258	1808	0	258.0	7.0	14.3	100.4	91.3
6	Ачтан	200	929	924	6304	12	932.5	6.8	4.7	31.5	28.7
7	Аюурвэд	45	231	220	1603	1	226.0	7.3	5.0	35.6	32.4
8	Аюурвэд-Энх	40	654	632	3929	0	643.0	6.2	16.1	98.2	89.3
9	Баяр	30	241	225	1716	0	233.0	7.6	7.8	57.2	52.0
10	Баясгалантай Дэлхий	30	266	266	1634	0	266.0	6.1	8.9	54.5	49.5
11	Болормэлмий	20	1073	1073	1365	0	1073.0	1.3	53.7	68.3	62.0
12	Бриллиант	50	268	257	1480	14	269.5	5.8	5.4	29.6	26.9
13	Гранд Мед	100	1355	1278	7109	0	1316.5	5.6	13.2	71.1	64.6
14	Грийн хоум	13	0	0	0	0	0.0	0.0	0.0	0.0	0.0
15	Гурван Гал	100	1268	1250	5789	0	1259.0	4.6	12.6	57.9	52.6
16	Дархан Детект	35	525	495	3526	0	510.0	7.1	14.6	100.7	91.6
17	Дөрөвдүгээр эмнэлэг	100	367	330	2008	4	350.5	6.1	3.5	20.1	18.3
18	Илизаров	20	0	0	0	0	0.0	0.0	0.0	0.0	0.0
19	Интенсивкэйр	30	390	390	3441	0	390.0	8.8	13.0	114.7	104.3
20	Интермед	90	1712	1691	7371	9	1706.0	4.4	19.0	81.9	74.5
21	Интерферон Альфа	35	563	460	3285	0	511.5	7.1	14.6	93.9	85.3
22	Манба Дацан	80	730	701	4793	0	715.5	6.8	8.9	59.9	54.5
23	Монг-Эм	40	462	459	2590	0	460.5	5.6	11.5	64.8	58.9
24	Мөнгөн гүүр	100	1146	1117	6542	0	1131.5	5.9	11.3	65.4	59.5
25	Найдвар хоспис	15	129	89	777	31	124.5	8.7	8.3	51.8	47.1
26	Найрамдал	30	320	298	2198	0	309.0	7.4	10.3	73.3	66.6
27	Наранмандал	10	112	112	896	0	112.0	8.0	11.2	89.6	81.5
28	Нууц Увидас	30	397	354	2317	0	375.5	6.5	12.5	77.2	70.2
29	Отгонтэнгэр	15	39	39	267	0	39.0	6.8	2.6	17.8	16.2
30	Очирваань	50	82	82	453	0	82.0	5.5	1.6	9.1	8.2
31	Сайн сайхан медикал	20	77	75	353	0	76.0	4.7	3.8	17.7	16.0
32	Сон мед	30	154	153	968	0	153.5	6.3	5.1	32.3	29.3
33	Сондра	10	221	221	483	0	221.0	2.2	22.1	48.3	43.9
34	Сөүл	15	287	275	1091	0	281.0	4.0	18.7	72.7	66.1
35	Топаз	33	747	718	4308	0	732.5	6.0	22.2	130.5	118.7
36	Улаанбаатар Мед	20	520	477	3199	0	498.5	6.7	24.9	160.0	145.4
37	Улаанбаатар-Сонгдо	89	1558	1527	7374	13	1549.0	4.8	17.4	82.9	75.3
38	Элэг	15	110	108	595	0	109.0	5.5	7.3	39.7	36.1
39	ЭмБиЖи	55	425	328	2316	0	376.5	7.1	6.8	42.1	38.3
40	ЭМЖЖ	41	664	642	2918	0	653.0	4.5	15.9	71.2	64.7
41	Эндомед	10	88	78	573	0	83.0	7.3	8.3	57.3	52.1
42	Эпимон	30	547	528	3945	0	537.5	7.5	17.9	131.5	119.5
43	Бүгд	1949	20161	19305	107822	84	19775.0	5.6	10.1	55.3	50.3

**ЭМЯ-наас тусгай зөвшөөрөлтэй хувийн эмнэлгүүдийн амбулаторийн тусламж
үйлчилгээний үзүүлэлтүүд /2022 оны эхний 4 сарын байдлаар/**

№	Эмнэлгийн нэр	Нийт үзлэг	Үүнээс: Эмэгтэй	Урьдчилан сэргийлэх	Өвчний учир амбулаторт	Идэвхитэй хяналт	Гэрийн идэвхитэй үзлэг	Гэрийн дуудлагын үзлэг
A	Б	1	2	3	4	5	6	7
1	Агапе Хоспис	1703	927	0	1645	0	58	0
2	Айрис	180	145	0	180	0	0	0
3	Аллерги Мед	7171	3768	0	7171	0	0	0
4	Амар мед	215	125	0	215	0	0	0
5	Асралт мед	4248	2097	1700	2548	0	0	0
6	Ачит Эх	375	237	17	358	0	0	0
7	Ачтан	3626	2302	0	3626	0	0	0
8	Аюурвэд-Энх	2253	1355	0	2253	0	0	0
9	Баяр	241	137	0	241	0	0	0
10	Баясалгий	682	656	0	682	0	0	0
11	Баясгалантай Дэлхий	1694	1226	37	1657	0	0	0
12	Болормэлмий	6726	4218	0	6726	0	0	0
13	Бриллиант	684	455	41	643	0	0	0
14	Бэст Мед	622	415	264	358	0	0	0
15	Гипноз мед	4	0	0	4	0	0	0
16	Гоёл Дент	0	0	0	0	0	0	0
17	Гранд Мед	25167	14703	4035	20939	193	0	0
18	Грийн Хоум	0	0	0	0	0	0	0
19	Гурван Гал	25494	15230	21	25473	0	0	0
20	Гэр бүлийн сайн сайхны нийгэмлэг	1765	1763	0	1259	506	0	0
21	Дархан Детект	1515	895	0	1515	0	0	0
22	Дорны Увидас	228	124	0	228	0	0	0
23	Дөрөвдүгээр эмнэлэг	2079	1086	537	1542	0	0	0
24	ДЭМА	1006	625	0	1006	0	0	0
25	Жан мин	141	90	0	141	0	0	0
26	Зимо дентал	3018	1715	591	2427	0	0	0
27	Илизаров	0	0	0	0	0	0	0
28	Интенсив кэйр	4619	1719	0	4619	0	0	0
29	Интермед	61408	37044	7610	53798	0	0	0
30	Интернейшл СОС	5744	1337	63	5681	0	0	0
31	Интерферон Альфа	3629	1970	497	3064	68	0	0
32	Итгэл	812	359	0	812	0	0	0
33	Кидние кэйр	2469	831	0	2469	0	0	0
34	Киото	0	0	0	0	0	0	0
35	Клевер Мед	347	324	0	347	0	0	0
36	Ли Жин Жи	509	340	0	509	0	0	0
37	Люкс диалез	3173	1526	3173	0	0	0	0
38	Манба Дацан	2241	1403	0	2081	160	0	0
39	Маристоп	4103	3878	260	3843	0	0	0
40	Маршал Дентал	441	247	0	441	0	0	0
41	Медкэйр	474	474	0	474	0	0	0

42	Мобио	1172	822	0	1172	0	0	0
43	Монгол Солонгосын Дорны Анагаах Ухааны Төв	4048	2340	0	4048	0	0	0
44	Монг-Эм	1084	632	0	1084	0	0	0
45	Мөнгөн гүүр	11041	6836	447	10594	0	0	0
46	Найрамдал	1347	746	0	1347	0	0	0
47	Наранмандал	383	247	0	383	0	0	0
48	НАСС	6466	4005	0	6466	0	0	0
49	Номин төгөлдөр	356	222	30	326	0	0	0
50	Нууц Увидас	698	361	0	698	0	0	0
51	НЭИ	1192	782	0	1192	0	0	0
52	Отгонтэнгэр	812	456	0	812	0	0	0
53	Очир Дент	73	34	0	73	0	0	0
54	Очирваань	839	608	0	839	0	0	0
55	Перфект	604	517	0	604	0	0	0
56	Пи Ди Ай Си	1717	1122	0	1717	0	0	0
57	Принцесс	312	306	0	312	0	0	0
58	Сайн сайхан медикал	2311	1120	0	2311	0	0	0
59	Санни Смайл	589	355	0	589	0	0	0
60	Си Эл Дабльо Эйч	2599	2435	0	2599	0	0	0
61	Сон мед	2785	1681	823	1962	0	0	0
62	Сондра	1965	1108	0	1965	0	0	0
63	Сонрисас	342	201	0	342	0	0	0
64	СОС Медика Монголиа	3833	1204	2185	1624	0	0	24
65	Сөүл	16405	10520	3036	13369	0	0	0
66	Топаз	3177	2119	0	3177	0	0	0
67	Улаанбаатар Мед	1689	1140	0	1689	0	0	0
68	Улаанбаатар-Сонгдо	27862	14526	3360	24502	0	0	0
69	Үжиндент	485	294	0	485	0	0	0
70	Ханна	82	79	0	82	0	0	0
71	Элэг	588	128	30	558	0	0	0
72	Эм Би Жи	1174	602	0	1174	0	0	0
73	ЭМЖК	39855	19378	0	39819	36	0	0
74	Эндомед	1443	926	0	1443	0	0	0
75	Эпимон	1268	718	0	1125	143	0	0
76	Юу Би Өү Эс Эс Ти И Эм	1087	588	0	1087	0	0	0
77	Бүгд	322,489	184,904	28,757	292,544	1,106	58	24

Эрхлэгч: Б. Нарантуяа
Эрүүл мэндийн хөгжлийн төвийн захирал

Мэдээ хянасан: Б.Доржмягмар
Эрүүл мэндийн мэдээллийн албаны дарга

С.Даваажаргал
Эрүүл мэндийн мэдээллийн албаны ахлах
мэргэжилтэн

Мэдээ нэгтгэсэн: Х.Дэлгэрмаа
Эрүүл мэндийн мэдээллийн албаны мэргэжилтэн

Хэвлэлийн эх бэлтгэсэн: Д.Уранчимэг
Эрүүл мэндийн мэдээллийн албаны ажилтан