



Эрүүл мэндийн
хөгжлийн төв

2022.04.07

ЭРҮҮЛ МЭНДИЙН СТАТИСТИКИЙН МЭДЭЭЛЭЛ

2022 ОНЫ ЭХНИЙ 3 САРЫН БАЙДЛААР

Улаанбаатар хот

Энэхүү товхимолын дэлгэрэнгүй мэдээллийг
www.hdc.gov.mn цахим хуудаснаас татаж харна уу!

Эрүүл мэндийн хөгжлийн төв
Эрүүл мэндийн мэдээллийн албанаас эрхлэн гаргав.

Шуудангийн хаяг: 14210 Улаанбаатар, Сүхбаатар дүүрэг, Энхтайвны
гудамж, 13в байр

E-mail: admin@hdc.gov.mn, www.hdc.gov.mn

Факс: 976-11-320633

Утас: 7011-1485
7012-8801

ГАРЧИГ	
ЗУРГИЙН ЖАГСААЛТ	4
ХҮСНЭГТИЙН ЖАГСААЛТ	4
ЭРҮҮЛ МЭНДИЙН СТАТИСТИК ҮЗҮҮЛЭЛТҮҮД	5
1. ЭХ, ХҮҮХДИЙН ЭРҮҮЛ МЭНД	6
1.1. Төрөлт	6
1.2. Хүүхдийн эрүүл мэнд	7
1.3. Эхийн эндэгдэл	8
1.4. Нялхсын эндэгдэл	9
1.5. Тав хүртэлх насны хүүхдийн эндэгдэл	10
2. ЭМНЭЛГИЙН ТУСЛАМЖ ҮЙЛЧИЛГЭЭНИЙ ҮЗҮҮЛЭЛТ	11
2.1 Амбулаторийн тусламж үйлчилгээ	11
2.2 Жирэмсний хяналт	12
2.3 Үр хөндөлт	14
2.4 Халдварт бус өвчний эрт илрүүлэг үзлэгийн мэдээлэл	15
2.5 Түргэн тусламжийн дуудлага	18
2.6 Хэвтэн эмчлүүлэгчдийн тусламж үйлчилгээ	19
3. ХҮН АМЫН НАС БАРАЛТ	20
4. ЭМГЭГ СУДЛАЛЫН ШИНЖИЛГЭЭ	22
5. ХАЛДВАРТ ӨВЧИН	23
5.1. Халдварт өвчний нас баралт	23
5.2. Амьсгалын замын халдварт өвчин	23
5.3. Бэлгийн замаар дамжих халдварт өвчин	24
5.4. Коронавируст халдвар /COVID-19/	25

ЗУРГИЙН ЖАГСААЛТ

Зураг 1. 1 Төрсөн эх, амьд төрсөн нярайн тоо	7
Зураг 1. 2 Эхийн эндэгдэл, 100 000 амьд төрөлтөд	8
Зураг 1. 3 Нялхсын эндэгдэл, 1000 амьд төрөлтөд	9
Зураг 1. 4 Нялхсын эндэгдэл, 1000 амьд төрөлтөд, аймгаар	9
Зураг 1. 5 Перинаталь эндэгдэл, 1000 нийт төрөлтөд, аймгаар	10
Зураг 1. 6 Хүүхдийн эндэгдэл, 1000 амьд төрөлтөд	10
Зураг 1. 7 Тав хүртэлх насны хүүхдийн эндэгдэл, 1000 амьд төрөлтөд, аймгаар	11
Зураг 2. 1 Түргэн тусламжийн дуудлагын тоо	18
Зураг 3. 1 Нас баралт, /бодит тоогоор/	20
Зураг 5. 1 Амьсгалын замын халдварт өвчний тохиолдол	24
Зураг 5. 2 Бэлгийн замаар дамжих халдварт өвчний тохиолдол	24
Зураг 5.3 Коронавируст халдварын өвчлөл, /хүйс, насны бүлгээр/	25
Зураг 5. 4 Коронавируст халдвар, аймгаар	25

ХҮСНЭГТИЙН ЖАГСААЛТ

Хүснэгт 1. 1 Төрөлт, төрөх үед үзүүлсэн эмнэлгийн тусламж, хувиар	6
Хүснэгт 1. 2 Амьд төрсөн хүүхэд, эхийн тээлтийн хугацаа, хувиар	7
Хүснэгт 1. 3 Тав хүртэлх насны хүүхдийн жингийн мэдээ, хувиар	8
Хүснэгт 2. 1 Эмчийн үзлэг, эмнэлгийн төрлөөр, хувиар	12
Хүснэгт 2. 2 Жирэмсний хяналт, хувиар	13
Хүснэгт 2. 3 Шинээр хяналтад хамрагдсан жирэмсэн эмэгтэйчүүдийн БЗДХ-ын шинжилгээний үзүүлэлт	14
Хүснэгт 2.4 Үр хөндөлтийн түвшин	15
Хүснэгт 2.5 Халдварт бус өвчний эрт илрүүлэг үзлэг	16
Хүснэгт 2.6 Хөх, умайн хүзүүний хавдрын эрт илрүүлэг үзлэг	17
Хүснэгт 2. 7 Түргэн тусламжийн дуудлага, аймгаар	18
Хүснэгт 2. 8 Стационарын тусламж, үйлчилгээний зарим үзүүлэлтүүд	19
Хүснэгт 3. 1 Осол гэмтэл, гадны шалтгаант нас баралтад эзлэх хувь	21
Хүснэгт 4. 1 Эмгэг судлалын шинжилгээний үзүүлэлт, аймгаар	22
Хүснэгт 5. 1 Халдварт өвчний тохиолдол, нас баралт, төрлөөр	23

Эрүүл мэндийн статистик үзүүлэлтүүд

/2021, 2022 оны эхний 3 сарын байдлаар/

№	Үзүүлэлт	Нэгж	2021 он	2022 он	Өсөлт бууралт	
1	Төрсөн эх	Бодит тоо	17619	13722	-3897	
2	Амьд төрсөн хүүхэд	Бодит тоо	17752	13785	-3967	
3	Амьгүй төрсөн хүүхэд	Бодит тоо	93	84	-9	
		1000 нийт төрөлтөд	5.2	6.1	0.9	
4	Эхийн эндэгдэл	Бодит тоо	1	5	4	
		100 000 амьд төрөлтөд	5.6	36.3	30.7	
5	5 хүртэлх насны хүүхдийн эндэгдэл /0-4 нас 364 хоног/	Бодит тоо	215	217	2	
		1000 амьд төрөлтөд	12.1	15.7	3.6	
6	Үүнээс: Нялхсын эндэгдэл /0-364 хоног/	Бодит тоо	187	181	-6	
		1000 амьд төрөлтөд	10.5	13.1	2.6	
	Үүнээс: Нярайн эндэгдэл /0-28 хоног/	Бодит тоо	140	109	-31	
		1000 амьд төрөлтөд	7.9	7.9	0.0	
	Үүнээс: Нярайн эрт үеийн эндэгдэл /0-6 хоног/	Нялхсын эндэгдэлд эзлэх хувь	74.9	60.2	-14.7	
		Бодит тоо	106	75	-31	
	Үүнээс: Нярайн хожуу үеийн эндэгдэл /7-28 хоног/	Нярайн эндэгдэлд эзлэх хувь	75.7	68.8	-6.9	
		Бодит тоо	34	34	0	
			Нярайн эндэгдэлд эзлэх хувь	24.3	31.2	6.9
			Бодит тоо	199	159	-40
7	Перинаталь эндэгдэл	1000 нийт төрөлтөд	11.2	11.5	0.3	
8	Нийт нас баралт	Бодит тоо	3769	4328	559	
9	Эмнэлгийн нас баралт	Бодит тоо	1028	1311	283	
		Хувь	27.3	30.3	3.0	
10	Эмнэлэгт хоног болоогүй нас баралт	Бодит тоо	258	301	43	
		Хувь	25.1	23.0	-2.1	
11	Жирэмсний эрт хяналт	Хувь	89.9	91.4	1.5	
12	Эмчлэгдсэн хүний тоо	Бодит тоо	163586	269773	106187	
13	Ор хоног	Бодит тоо	1188763	1912605	723842	
14	Халдварт өвчин	Бодит тоо	11331	240279	228948	
		10 000 хүн амд	34.4	704.6	670.2	
15	Амьсгалын замын халдварт өвчин	Бодит тоо	684	930	246	
		10 000 хүн амд	2.1	2.7	0.6	
16	Бэлгийн замаар дамжих халдварт өвчин	Бодит тоо	2649	2572	-77	
		10 000 хүн амд	8.0	7.5	-0.5	
17	Гэдэсний халдварт өвчин	Бодит тоо	259	301	42	
		10 000 хүн амд	0.8	0.9	0.1	
18	Зоонозын халдварт өвчин	Бодит тоо	14	16	2	
		10 000 хүн амд	0.0	0.0	0.0	
19	Цусаар дамжих халдварт өвчин	Бодит тоо	33	43	10	
		10 000 хүн амд	0.1	0.1	0.0	
20	Бусад халдварт өвчин	Бодит тоо	7692	236417	228725	
		10 000 хүн амд	23.3	693.3	670.0	

1. Эх, хүүхдийн эрүүл мэнд

1.1. Төрөлт

Улсын хэмжээнд 2022 оны эхний 3 сарын байдлаар 13722 эх төрсөн нь өнгөрсөн оны мөн үеэс 3897 төрөлтөөр буюу 22.1 хувиар буурсан байна. Төрөлтийн тоо өмнөх оны мөн үетэй харьцуулахад аймгууд болон Улаанбаатар хотод 30-1672 төрөлтөөр буурсан үзүүлэлттэй байна.

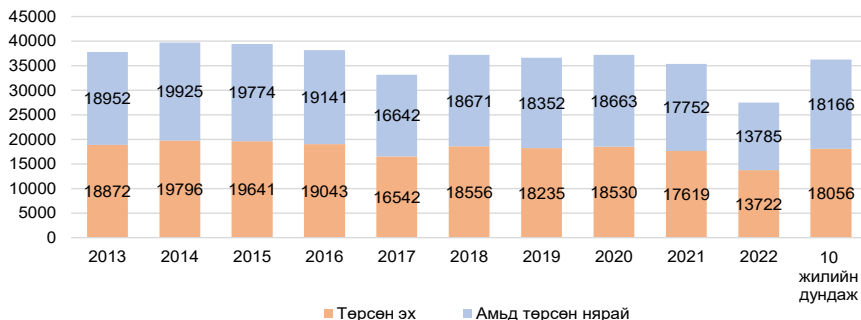
Төрсөн эхчүүдийн 10548 нь буюу 76.9 хувь нь эмчийн хяналтын үзлэгт 6 ба түүнээс дээш удаа хамрагдсан байна. Нийт төрөлтийн 0.3 хувийг гэрийн төрөлт эзэлж байгаа бөгөөд Говь-Алтай, Булган, Завхан, Дархан-Уул, Баянхонгор, Өвөрхангай, Сүхбаатар, Хэнтий, Дорноговь аймгуудад улсын дундажаас 0.1-1.1 хувиар өндөр байна.

2022 оны эхний 3 сарын байдлаар мэс заслын аргаар төрсөн эхчүүд 27.7 хувийг эзэлж байгаа ба 27.7 хувь нь төрөлтийн хүндрэлтэй, 72.3 хувь нь хүндрэлгүй төрсөн байна.

Хүснэгт 1.1 Төрөх үед үзүүлсэн эмнэлгийн тусламж, хувиар

№	Аймаг/хот	Төрөлтийн эзлэх хувь					20 хүртэлх насны төрөлт	35-аас дээш насны төрөлт
		Аймаг, хотын нэгдсэн эмнэлэг	Хувийн эмнэлэг	Сумын нэгдсэн эмнэлэг	Сумын эмнэлэг	Гэртээ		
А	Б	1	2	3	4	5	6	7
1	Архангай	78.2	0.0	0.0	21.4	0.3	4.2	14.9
2	Баян-Өлгий	84.5	0.0	0.0	15.5	0.0	1.3	17.7
3	Баянхонгор	93.0	0.0	0.0	6.4	0.6	7.8	13.1
4	Булган	79.9	0.0	0.0	18.8	1.4	3.5	20.8
5	Говь-Алтай	92.2	0.0	0.0	6.3	1.5	2.9	21.8
6	Говьсүмбэр	100.0	0.0	0.0	0.0	0.0	5.3	22.4
7	Дархан-Уул	99.2	0.0	0.0	0.0	0.8	2.8	18.3
8	Дорноговь	83.1	0.0	16.2	0.4	0.4	3.2	19.8
9	Дорнод	98.0	0.0	0.0	2.0	0.0	4.1	23.3
10	Дундговь	95.6	0.0	0.0	4.4	0.0	5.0	17.6
11	Завхан	57.8	0.0	30.8	10.4	0.9	6.2	19.4
12	Орхон	99.8	0.0	0.0	0.0	0.2	4.4	24.5
13	Өвөрхангай	79.9	0.0	11.2	8.4	0.5	5.0	19.2
14	Өмнөговь	87.7	0.0	0.0	12.3	0.0	5.4	16.1
15	Сүхбаатар	94.8	0.0	0.0	4.8	0.4	8.3	18.7
16	Сэлэнгэ	50.0	0.0	41.4	8.3	0.3	6.2	23.1
17	Төв	88.3	0.0	0.0	11.7	0.0	2.8	20.7
18	Увс	87.3	0.0	0.0	12.7	0.0	2.2	17.0
19	Ховд	86.2	0.0	9.1	4.7	0.0	3.6	16.6
20	Хөвсгөл	86.7	0.0	0.0	13.1	0.2	7.3	13.9
21	Хэнтий	82.1	0.0	7.0	10.6	0.4	8.4	16.1
22	Аймгийн дундаж	86.2	0.0	5.1	8.4	0.3	4.6	18.5
23	Улаанбаатар	92.3	7.4	0.0	0.0	0.3	3.6	22.6
24	Улсын дундаж	89.4	3.9	2.4	4.0	0.3	4.1	20.7

Зураг 1.1 Төрсөн эх, амьд төрсөн нярайн тоо



1.2. Хүүхдийн эрүүл мэнд

2022 оны эхний 3 сарын байдлаар улсын хэмжээнд 13785 хүүхэд амьд төрсөн нь өнгөрсөн оны мөн үеэс 3967 хүүхдээр буюу 22.3 хувиар буурчээ. Төрөлтийн түвшин 1000 хүн амд 4.2 байна. Амьд төрсөн хүүхдийн 7074 буюу 51.3 хувь нь хүү, 6711 буюу 48.7 хувь нь охин байна. Төрөх үеийн хүйсийн харьцаа 100 охинд ойролцоогоор 105 хүү ногдож байна.

Амьд төрсөн нийт хүүхдээс 597 нярай буюу 4.3 хувь нь 2500 грамаас доош жинтэй, 119 тохиолдол буюу 0.9 хувь нь төрөлхийн гажигтай төрсөн байна. Төрсний дараа 1 цагийн дотор хөхөө амласан хүүхдийн эзлэх хувь 96.6 байна. Дутуу төрөлтийн түвшин 1000 амьд төрөлтөд 61.3 байна. Амьгүй төрөлтийн түвшин 1000 нийт төрөлтөд 6.1 байна.

Хүснэгт 1.2 Амьд төрсөн хүүхэд, эхийн тээлтийн хугацаа, хувиар

№	Аймаг/хот	Эхийн тээлтийн хугацаа эзлэх хувь				Төрөлхийн гажигтай төрсөн	2500 гр-аас доош жинтэй төрсөн хүүхэд	
		22-28 долоо хоногтой	29-32 долоо хоногтой	33-36 долоо хоногтой	37-42 долоо хоногтой			
А	Б	1	2	3	4	5	6	7
1	Архангай	0.3	1.6	3.9	94.2	0.0	0.6	4.5
2	Баян-Өлгий	0.2	1.4	3.5	94.9	0.0	1.3	4.6
3	Баянхонгор	0.0	1.1	6.2	92.7	0.0	0.3	5.0
4	Булган	0.0	1.4	8.4	90.2	0.0	1.4	6.3
5	Говь-Алтай	0.5	0.5	4.3	94.7	0.0	0.0	3.4
6	Говьсүмбэр	0.0	2.7	5.3	92.0	0.0	1.3	6.7
7	Дархан-Уул	0.5	0.3	6.6	91.6	1.0	1.0	5.1
8	Дорноговь	0.0	0.7	4.3	95.0	0.0	0.4	4.3
9	Дорнод	0.3	0.6	3.7	90.5	4.9	2.3	2.9
10	Дундговь	0.0	0.0	5.7	94.3	0.0	0.0	1.3
11	Завхан	0.0	0.9	2.4	96.7	0.0	0.5	6.6
12	Орхон	0.0	0.6	5.8	93.7	0.0	2.7	3.8
13	Өвөрхангай	0.5	1.6	4.4	93.5	0.0	0.5	4.4
14	Өмнөговь	0.4	1.1	6.1	91.2	1.1	0.0	4.6
15	Сүхбаатар	0.0	0.4	4.8	94.8	0.0	0.4	2.6
16	Сэлэнгэ	0.0	0.0	4.1	95.9	0.0	0.7	2.8
17	Төв	0.5	0.0	10.3	89.1	0.0	1.1	7.1
18	Увс	0.0	0.6	3.7	95.7	0.0	0.0	2.8
19	Ховд	0.0	0.0	4.4	95.6	0.0	0.6	1.7
20	Хөвсгөл	0.0	1.0	6.8	92.1	0.2	0.8	3.5
21	Хэнтий	0.0	0.7	4.3	94.9	0.0	0.0	3.6
22	Аймгийн дундаж	0.2	0.8	5.0	93.6	0.4	0.8	4.0
23	Улаанбаатар	0.4	0.9	4.9	93.7	0.1	0.9	4.6
24	Улсын дундаж	0.3	0.9	5.0	93.7	0.2	0.9	4.3

2022 оны эхний 3 сарын байдлаар тав хүртэлх насны хүүхдийн өсөлт хөгжлийн хяналтад 453669 хүүхэд хамрагдсанаас 0.19 хувь нь туранхай, 0.12 хувь нь тураалтай, 0.15 хувь нь өсөлтийн хоцрогдолтой байна.

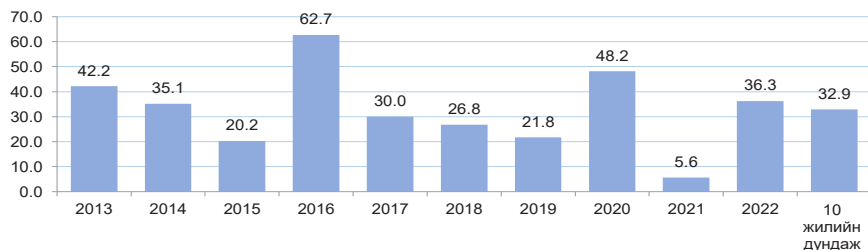
Хүснэгт 1.3 Тав хүртэлх насны хүүхдийн жингийн мэдээ, хувиар

№	Аймаг/хот	Бүгд	Жингийн мэдээ			А амин дэм уусан	Д амин дэм уусан	Олон найрлагат бичил тэжээл хэрэглэсэн
			Туранхай	Тураалтай	Өсөлтийн хоцрогдолтой			
А	Б	1	2	3	4	5	6	7
1	Архангай	12238	0.06	0.18	0.17	0.00	47.10	3.33
2	Баян-Өлгий	11289	0.34	0.28	0.13	13.60	5.01	1.81
3	Баянхонгор	16533	0.62	0.42	0.88	1.03	34.80	8.07
4	Булган	6229	0.02	0.08	0.02	0.19	31.39	5.14
5	Говь-Алтай	6346	0.47	0.38	0.82	0.00	46.33	11.55
6	Говьсүмбэр	1601	0.62	0.12	0.00	0.00	11.93	1.31
7	Дархан-Уул	26455	0.15	0.05	0.05	5.20	79.85	0.13
8	Дорноговь	12011	0.05	0.09	0.01	0.00	66.14	2.81
9	Дорнод	13616	0.18	0.12	0.20	0.20	49.15	1.12
10	Дундговь	4768	0.00	0.00	0.00	3.27	35.36	0.17
11	Завхан	9601	0.01	0.03	0.02	0.08	54.77	4.49
12	Орхон	18799	0.14	0.09	0.27	0.00	92.02	2.05
13	Өвөрхангай	10677	0.25	0.14	0.15	0.00	51.75	0.24
14	Өмнөговь	10435	0.25	0.08	0.21	0.00	72.96	10.61
15	Сүхбаатар	6093	0.56	0.05	0.26	0.00	32.63	9.65
16	Сэлэнгэ	8966	0.12	0.00	0.00	0.61	18.96	0.67
17	Төв	5884	0.12	0.08	0.08	0.78	27.33	1.36
18	Увс	16180	0.61	0.29	0.28	0.07	29.68	0.33
19	Ховд	16340	0.18	0.09	0.03	0.00	44.35	1.39
20	Хөвсгөл	12419	0.10	0.08	0.14	2.75	70.85	11.38
21	Хэнтий	6389	0.45	0.00	0.30	0.00	53.72	10.13
22	Аймгийн дундаж	232869	0.24	0.14	0.20	1.61	51.48	3.68
23	Улаанбаатар	220800	0.13	0.10	0.09	0.53	25.30	2.88
24	Улсын дундаж	453669	0.19	0.12	0.15	1.08	38.74	3.29

1.3. Эхийн эндэгдэл

Улсын хэмжээнд 2022 оны эхний 3 сарын байдлаар эхийн эндэгдлийн 5 тохиолдол бүртгэгдэж, 100000 амьд төрөлтөд 36.3 ногдож байна. Сүүлийн 10 жилийн дундажаар 100 000 амьд төрөлтөд ногдох эхийн эндэгдэл 32.9 байна.

Зураг 1.2 Эхийн эндэгдэл, 100 000 амьд төрөлтөд

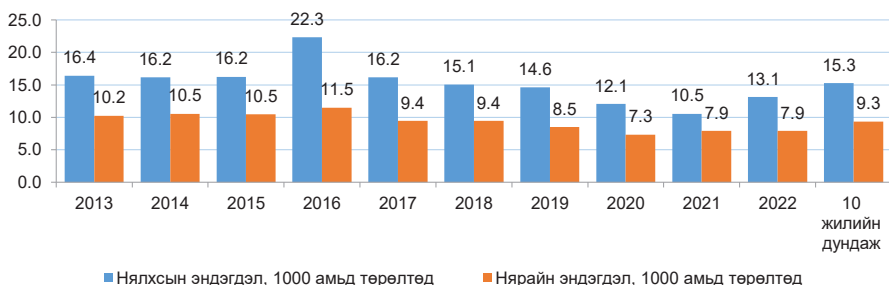


1.4. Нялхсын эндэгдэл

Улсын хэмжээнд 2022 оны эхний 3 сарын байдлаар нялхсын эндэгдлийн 181 тохиолдол бүртгэгдэж, 1000 амьд төрөлтөд 13.1 ногдож байгаа нь өнгөрсөн оны мөн үетэй харьцуулахад 6 тохиолдлоор буурсан үзүүлэлттэй байна. Нялхсын эндэгдлийн 64.1 хувь нь эрэгтэй, 35.9 хувь нь эмэгтэй хүүхэд байна.

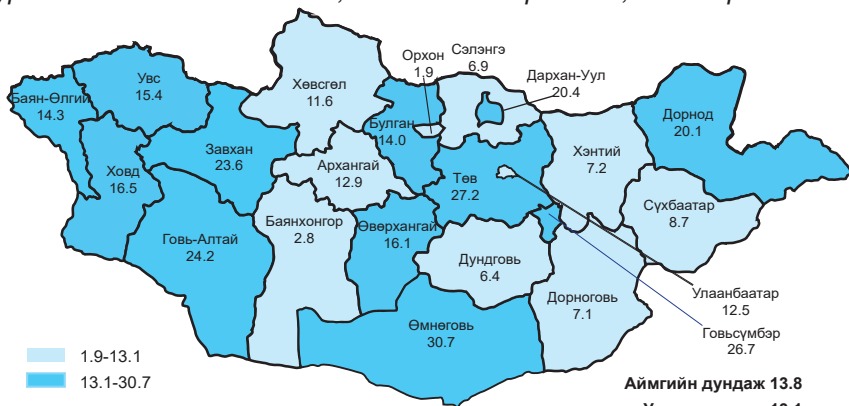
Нялхсын эндэгдлийн 60.2 хувийг нярайн эндэгдэл эзэлж байгаа ба 1000 амьд төрөлтөд ногдох нярайн эндэгдэл 7.9 байна. Нярайн эндэгдлийн нийт 109 тохиолдлын 75 буюу 68.8 хувь нь эрт үеийн эндэгдэл, 34 буюу 31.2 хувийг хожуу үеийн эндэгдэл тус тус эзэлж байна.

Зураг 1.3 Нялхсын эндэгдэл, 1000 амьд төрөлтөд



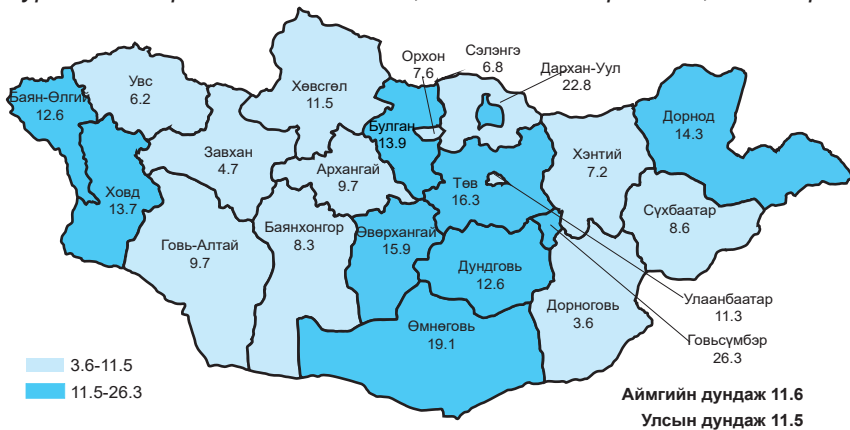
2022 оны эхний 3 сарын байдлаар 1000 амьд төрөлтөд ногдох нялхсын эндэгдлийг аймгуудаар харьцуулбал: Өмнөговь (30.7), Төв (27.2), Говьсүмбэр (26.7), Говь-Алтай (24.2), Завхан (23.6), Дархан-Уул (20.4), Дорнод (20.1), Ховд (16.5), Өвөрхангай (16.1), Увс (15.4), Баян-Өлгий (14.3), Булган (14.0) аймгуудад улсын дундаж үзүүлэлтээс өндөр байна.

Зураг 1.4 Нялхсын эндэгдэл, 1000 амьд төрөлтөд, аймгаар



Нялхсын эндэгдлийг шалтгаанаар авч үзвэл: Перинаталь үеийн эмгэг 52.5 хувь, амьсгалын тогтолцооны эмгэг 10.6 хувь, төрөлхийн хөгжлийн гажиг 21.2 хувийг тус тус эзэлж байна.

Зураг 1.5 Перинаталь эндэгдэл, 1000 нийт төрөлтөд, аймгаар



1.5. Тав хүртэлх насны хүүхдийн эндэгдэл

Улсын хэмжээнд 2022 оны эхний 3 сарын байдлаар тав хүртэлх насны хүүхдийн эндэгдлийн 217 тохиолдол бүртгэгдэж, 1000 амьд төрөлтөд 15.7 ногдож байгаа нь өмнөх оны мөн үетэй харьцуулахад 2 тохиолдлоор өссөн байна.

Тав хүртэлх насандаа эндсэн хүүхдийн 135 тохиолдол буюу 62.2 хувь нь эрэгтэй, 82 тохиолдол буюу 37.8 хувь нь эмэгтэй хүүхэд байна. Нийт тохиолдлын 23.1 хувь нь эмнэлгээс гадуур, 76.9 хувь нь эмнэлэгт нас барсан ба үүнээс хоног болоогүй нас баралт 38.0 хувийг эзэлж байна.

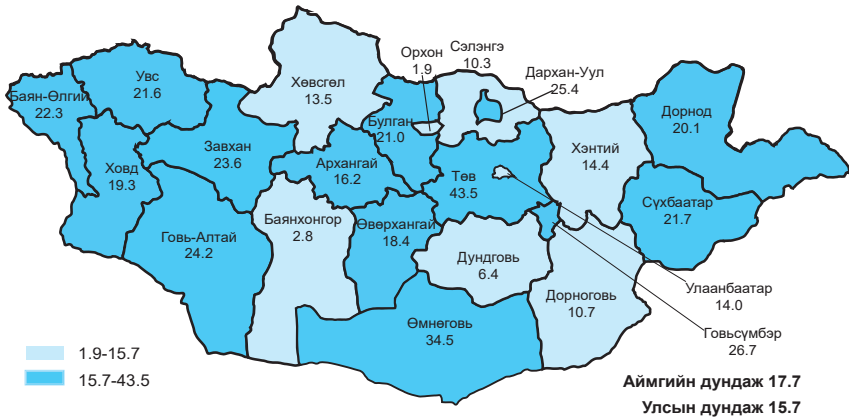
Зураг 1.6 Хүүхдийн эндэгдэл, 1000 амьд төрөлтөд



Шалтгаанаар авч үзвэл: Нийт эндэгдлийн 90.7 хувь нь өвчнөөр, 9.3 хувь нь осол, гэмтлийн улмаас эндсэн байна. Перинаталь үед үүссэн эмгэг 43.5 хувь, амьсгалын тогтолцооны эмгэг 10.6 хувь, төрөлхийн хөгжлийн гажиг 22.2 хувийг тус тус эзэлж байна.

Аймгуудаар харьцуулбал 1000 амьд төрөлтөд ногдох тав хүртэлх насны хүүхдийн эндэгдэл Төв (43.5), Өмнөговь (34.5), Говьсүмбэр (26.7), Дархан-Уул (25.4), Говь-Алтай (24.2), Завхан (23.6), Баян-Өлгий (22.3), Сүхбаатар (21.7), Увс (21.6), Булган (21.0), Дорнод (20.1), Ховд (19.3), Өвөрхангай (18.4), Архангай (16.2) аймгуудад улсын дундаж үзүүлэлтээс өндөр байна.

Зураг 1.7 Тав хүртэлх насны хүүхдийн эндэгдэл, 1000 амьд төрөлтөд, аймгаар



2. ЭМНЭЛГИЙН ТУСЛАМЖ ҮЙЛЧИЛГЭЭНИЙ ҮЗҮҮЛЭЛТ

2.1 Амбулаторийн тусламж үйлчилгээ

Улсын хэмжээнд 2022 оны эхний 3 сарын байдлаар нийт 4753796 эмчийн үзлэг хийгдсэнээс 23.1 хувийг урьдчилан сэргийлэх үзлэг, 58.9 хувийг өвчний учир амбулаторт, 7.8 хувийг идэвхитэй хяналтын үзлэг, 10.2 хувийг гэрийн үзлэг тус тус эзэлж байна.

Нэг их эмчид ногдох үзлэгийн тоо 367 байна. Өмнөх оны мөн үетэй харьцуулахад өвчний учир амбулаторийн үзлэг 9.9 хувиар өсч, урьдчилан сэргийлэх үзлэг 3.8, идэвхитэй хяналт 3.2, гэрийн үзлэг 2.9 хувиар тус тус буурсан байна.

Хүснэгт 2.1 Эмчийн үзлэг, эмнэлгийн төрлөөр, хувиар

№	Аймаг/хот	Багийн бага эмч	Сумын бага эмч	Сумын эх баригч бага эмч	Сумын их эмч	Аймаг, дүүргийн нэгдсэн эмнэлэг	Өрхийн эмчийн үзлэг	Бусад
А	Б	1	2	3	4	5	6	7
1	Архангай	15.3	2.9	3.7	22.0	36.4	17.6	2.0
2	Баян-Өлгий	11.7	1.4	2.4	18.9	38.5	21.6	5.5
3	Баянхонгор	13.9	1.6	4.4	12.3	48.9	17.2	1.6
4	Булган	10.9	2.3	6.1	21.3	46.8	10.6	2.0
5	Говь-Алтай	9.4	0.2	3.0	10.5	45.2	24.4	7.3
6	Говьсүмбэр	0.0	0.0	1.4	6.5	60.0	21.2	11.0
7	Дархан-Уул	1.2	1.8	0.5	2.7	29.0	44.2	20.5
8	Дорноговь	11.0	1.2	2.7	24.0	30.0	24.8	6.3
9	Дорнод	7.0	1.9	2.0	10.1	38.9	36.1	4.0
10	Дундговь	9.9	0.7	4.2	19.2	48.7	15.9	1.3
11	Завхан	11.3	1.0	2.4	29.4	39.3	13.2	3.4
12	Орхон	0.0	0.0	0.0	1.9	25.7	52.2	20.2
13	Өвөрхангай	8.5	0.3	3.5	12.9	51.0	16.5	7.2
14	Өмнөговь	6.5	0.5	3.6	21.9	28.5	25.8	13.0
15	Сүхбаатар	7.8	2.1	6.0	19.7	42.7	20.8	1.0
16	Сэлэнгэ	0.6	4.7	5.0	14.3	47.8	21.2	6.5
17	Төв	21.5	1.8	4.7	14.9	41.5	12.4	3.1
18	Увс	10.9	1.3	4.1	16.6	47.0	15.9	4.3
19	Ховд	8.5	1.4	2.1	11.4	43.3	28.2	5.1
20	Хөвсгөл	15.0	1.6	5.8	17.4	38.4	15.0	6.8
21	Хэнтий	3.6	1.2	3.0	35.4	29.8	22.3	4.8
22	Аймгийн дундаж	8.2	1.5	3.0	15.1	38.5	25.8	8.0
23	Улаанбаатар	0.0	0.0	0.0	0.4	24.5	33.9	41.2
24	Улсын дундаж	3.4	0.6	1.2	6.5	30.3	30.5	27.4

2.2 Жирэмсний хяналт

Улсын хэмжээнд 2022 оны эхний 3 сарын байдлаар жирэмсний хяналтад шинээр 17955 эмэгтэйчүүд хамрагдсан ба 91.4 хувь нь эхний 3 сартайд, 8.0 хувь нь 4-6 сартайд, 0.6 хувь нь 7 ба түүнээс дээш сартайд хяналтад орсон байна. Хяналтад орсон жирэмсэн эмэгтэйчүүдийн 97.4 хувь нь цусны шинжилгээнд хамрагдсанаас 4.4 хувь нь цус багадалттай байна.

Шинээр хяналтад хамрагдсан жирэмсэн эмэгтэйчүүдээс трихомониаз илрүүлэх шинжилгээнд 91.7 хувь, заг хүйтэн илрүүлэх шинжилгээнд 91.6 хувь, тэмбүү илрүүлэх шинжилгээнд 98.6 хувь, ХДХВ/ДОХ илрүүлэх шинжилгээнд 98.4 хувь нь хамрагдсан байна.

Хүснэгт 2.2 Жирэмсний хяналт, хувиар

№	Аймаг/хот	Хяналтад авсан хувь			6 ба түүнээс дээш удаа хяналтад хамрагдаж төрсөн	Цус багадалттай жирэмсэн эмэгтэйчүүд
		Эхний 3 сартайд	4-6 сартайд	7 ба түүнээс дээш сартайд		
А	Б	1	2	3	4	5
1	Архангай	90.5	8.8	0.7	63.0	2.6
2	Баян-Өлгий	89.5	10.1	0.4	95.9	8.3
3	Баянхонгор	90.6	8.0	1.4	80.2	1.2
4	Булган	91.1	8.9	0.0	79.9	0.5
5	Говь-Алтай	89.8	9.8	0.4	56.3	0.0
6	Говьсүмбэр	90.0	10.0	0.0	81.6	0.0
7	Дархан-Уул	92.6	6.7	0.7	78.3	13.9
8	Дорноговь	94.9	4.5	0.6	84.5	8.0
9	Дорнод	94.6	5.0	0.5	75.9	4.1
10	Дундговь	94.8	5.2	0.0	79.2	0.0
11	Завхан	87.9	11.5	0.6	88.2	3.2
12	Орхон	96.3	3.7	0.0	63.2	1.8
13	Өвөрхангай	91.1	7.5	1.3	61.4	1.6
14	Өмнөговь	92.4	7.4	0.2	88.5	0.9
15	Сүхбаатар	87.2	12.1	0.6	93.0	1.8
16	Сэлэнгэ	91.6	7.9	0.6	67.9	1.6
17	Төв	89.9	8.6	1.5	60.9	4.2
18	Увс	99.1	0.9	0.0	55.4	0.7
19	Ховд	92.5	7.1	0.5	97.0	5.0
20	Хөвсгөл	89.0	10.3	0.7	71.8	0.7
21	Хэнтий	90.4	8.6	1.0	78.4	2.6
22	Аймгийн дундаж	91.7	7.7	0.6	76.3	3.5
23	Улаанбаатар	91.1	8.3	0.6	77.4	5.2
24	Улсын дундаж	91.4	8.0	0.6	76.9	4.4

Хүснэгт 2.3 Шинээр хяналтад хамрагдсан жирэмсэн эмэгтэйчүүдийн БЗДХ-ын шинжилгээний үзүүлэлт

№	Аймаг/хот	Трихомониаз	Үүнээс: Эерэг	Заг хүйтэн	Үүнээс: Эерэг	Тэмбүү	Үүнээс: Эерэг
1	Архангай	290	1	295	0	425	10
2	Баян-Өлгий	480	2	480	1	669	1
3	Баянхонгор	450	27	450	9	501	6
4	Булган	206	5	206	0	217	1
5	Говь-Алтай	207	0	207	0	253	0
6	Говьсүмбэр	89	0	89	0	89	0
7	Дархан-Уул	553	8	553	1	553	7
8	Дорноговь	337	5	337	3	353	5
9	Дорнод	348	2	358	2	419	10
10	Дундговь	146	0	116	0	165	1
11	Завхан	296	2	296	2	305	1
12	Орхон	436	9	436	3	436	8
13	Өвөрхангай	479	0	479	0	583	9
14	Өмнөговь	426	2	432	0	458	1
15	Сүхбаатар	276	8	276	0	276	0
16	Сэлэнгэ	360	11	343	0	567	0
17	Төв	243	8	243	2	330	0
18	Увс	304	1	313	0	416	1
19	Ховд	391	1	388	0	407	3
20	Хөвсгөл	554	4	554	17	571	13
21	Хэнтий	285	1	285	1	382	1
22	Аймгийн дүн	7156	97	7136	41	8375	78
23	Улаанбаатар	9305	106	9305	8	9332	160
24	Улсын дүн	16461	203	16441	49	17707	238

2.4 Үр хөндөлт

Улсын хэмжээнд 2022 оны эхний 3 сарын байдлаар нийт 3303 эмэгтэйчүүд үр хөндөх мэс ажилбарыг хийлгэсэн байна. Өмнөх оны мөн үеэс 832 тохиолдлоор өссөн үзүүлэлттэй байна.

Нийт үр хөндөлтийн 139 тохиолдол буюу 4.2 хувийг хожуу үр хөндөлт, 166 тохиолдол буюу 5.0 хувийг өсвөр насны үр хөндөлт эзэлж байна.

Хүснэгт 2.4 Үр хөндөлтийн түвшин

№	Аймаг/хот	Үр хөндөлтийн тоо			Үр хөндөлтийн харьцаа (1000 амьд төрөлтөд)		
		2022 он	2022 он	5 жилийн дундаж	2022 он	2022 он	5 жилийн дундаж
1	Архангай	95	38	74	223.0	123.0	186.3
2	Баян-Өлгий	17	22	43	24.6	35.0	63.3
3	Баянхонгор	64	35	83	148.5	98.0	185.0
4	Булган	36	23	21	153.2	160.8	112.2
5	Говь-Алтай	18	11	17	55.9	53.1	55.9
6	Говьсүмбэр	36	3	15	327.3	40.0	145.8
7	Дархан-Уул	132	158	161	236.1	402.0	301.0
8	Дорноговь	107	87	83	282.3	310.7	246.1
9	Дорнод	115	85	96	262.6	244.3	209.2
10	Дундговь	56	22	29	243.5	140.1	137.5
11	Завхан	6	6	11	17.5	28.3	36.2
12	Орхон	25	122	65	41.7	234.2	105.6
13	Өвөрхангай	39	33	41	73.6	76.0	75.7
14	Өмнөговь	158	115	153	369.2	440.6	414.9
15	Сүхбаатар	27	23	26	75.8	100.0	85.0
16	Сэлэнгэ	2	0	8	5.2	0.0	20.4
17	Төв	16	27	19	51.9	146.7	72.6
18	Увс	64	54	76	145.8	166.7	175.7
19	Ховд	13	1	13	25.4	2.8	24.8
20	Хөвсгөл	16	11	13	24.5	21.2	19.5
21	Хэнтий	31	19	36	80.9	68.6	100.1
22	Аймгийн дүн	1073	895	1082	122.5	137.4	128.7
23	Улаанбаатар	1398	2408	2426	155.5	331.1	268.5
24	Улсын дүн	2471	3303	3509	139.2	239.6	201.1

2.5 Халдварт бус өвчний эрт илрүүлэг үзлэгийн мэдээлэл

Улсын хэмжээнд 2022 оны эхний 3 сарын байдлаар артерийн гипертензи эрт илрүүлэг үзлэгт 18-аас дээш насны нийт 216272 (10.3%) хүн хамрагдсан бөгөөд 41.1 хувь нь эрэгтэй, 58.9 хувь нь эмэгтэй байна. Үр дүнгийн үзүүлэлтээр нийт үзлэгийн 0.9 хувь нь артерийн гипертензи онош батлагдсан байна.

Чихрийн шижин өвчний эрт илрүүлэг үзлэгт 40-өөс дээш насны нийт 186602

(18.6%) хүн хамрагдсанаас 41.0 хувь нь эрэгтэй, 59.0 хувь нь эмэгтэй байна. Үр дүнгийн үзүүлэлтээр 0.2 хувьд нь чихрийн шижин өвчний онош батлагдсан байна. Элэгний хорт хавдрын эрт илрүүлэг үзлэгт 40-65 насны 46676 (5.4%) хүн хамрагдсанаас 35 тохиолдолд хорт хавдар оношлогдсон байна.

Хүснэгт 2.5 Халдварт бус өвчлөлийн эрт илрүүлэг үзлэг

№	Аймаг/хот	Артерийн гипертензи эрт илрүүлэг үзлэг			Чихрийн шижин хам шинж-2 эрт илрүүлэг үзлэг			Элэгний хорт хавдрын эрт илрүүлэг үзлэг		
		18 ба түүнээс дээш насны хүн амын тоо	Хамрагдсан хүний тоо	Хамрагдсан хувь	40 ба түүнээс дээш насны хүн амын тоо	Хамрагдсан хүний тоо	Хамрагдсан хувь	40-65 насны хүн амын тоо	Хамрагдсан хүний тоо	Хамрагдсан хувь
А	Б	1	2	3	4	5	6	7	8	9
1	Архангай	61366	3657	6.0	29685	4221	14.2	25589	0	0.0
2	Баян-Өлгий	64055	3365	5.3	26614	2593	9.7	23225	0	0.0
3	Баянхонгор	56367	3236	5.7	25884	2926	11.3	22547	869	3.9
4	Булган	40918	2420	5.9	21978	2291	10.4	18896	78	0.4
5	Говь-Алтай	37720	1918	5.1	18293	1312	7.2	16011	853	5.3
6	Говьсүмбэр	10991	591	5.4	5066	418	8.3	4429	118	2.7
7	Дархан-Уул	67118	13233	19.7	33819	10796	31.9	29103	8792	30.2
8	Дорноговь	45824	10809	23.6	21323	7592	35.6	18776	5817	31.0
9	Дорнод	53070	4506	8.5	25799	4494	17.4	22499	1069	4.8
10	Дундговь	30790	2056	6.7	15345	2097	13.7	12923	215	1.7
11	Завхан	47548	3732	7.8	24071	2994	12.4	20882	318	1.5
12	Орхон	68673	9204	13.4	33925	5542	16.3	29773	548	1.8
13	Өвөрхангай	74585	5481	7.3	35839	5757	16.1	30752	4378	14.2
14	Өмнөговь	45786	2241	4.9	20124	2295	11.4	17531	1559	8.9
15	Сүхбаатар	41383	4083	9.9	19876	4497	22.6	17411	5	0.0
16	Сэлэнгэ	70673	12236	17.3	36184	11412	31.5	31551	8388	26.6
17	Төв	60529	4305	7.1	31756	2229	7.0	27085	95	0.4
18	Увс	51881	3113	6.0	23389	3050	13.0	20615	117	0.6
19	Ховд	55010	3730	6.8	24824	3033	12.2	21599	56	0.3
20	Хөвсгөл	87557	5522	6.3	42272	5557	13.1	36899	2079	5.6
21	Хэнтий	50688	5770	11.4	25071	5258	21.0	21648	1138	5.3
22	Аймгийн дундаж	1122532	105208	9.4	541137	90364	16.7	469744	36492	7.8
23	Улаанбаатар	973712	111064	11.4	461321	96238	20.9	397966	10184	2.6
24	Улсын дундаж	2096244	216272	10.3	1002458	186602	18.6	867710	46676	5.4

Улсын хэмжээнд 2022 оны эхний 3 сарын байдлаар умайн хүзүүний хорт хавдрын эсийн шинжилгээнд суурилсан илрүүлэг үзлэгт зорилтот насны нийт 18017 (7.6%) эмэгтэй хамрагдсан байна. Үр дүнгийн үзүүлэлтээр нийт эсийн шинжилгээний 3.4 хувь нь Пап эерэг буюу эсийн түвшинд өөрчлөлттэй гарсан байна. Хөхний хорт хавдрын эрт илрүүлэг үзлэгт зорилтот насны 91860 (8.8%) эмэгтэй хамрагдсанаас 356 (0.4%) тохиолдол хөхний эмнэлзүйн үзлэгээр эерэг, үүнээс хорт хавдрын шинэ өвчлөлийн 3 тохиолдол илэрсэн байна.

Хүснэгт 2.6. Хөх, умайн хүзүүний хорт хавдрын эрт илрүүлэг үзлэг

№	Аймаг/хот	Хөхний хорт хавдрын эрт илрүүлэг үзлэг			Умайн хүзүүний хорт хавдрын эрт илрүүлэг үзлэг		
		20 ба түүнээс дээш насны эмэгтэй хүн амын тоо	Зорилтот насны хамрагдсан хүний тоо	Хамрагдсан хувь	30, 33, 36, 39, 42, 45, 48, 51, 54, 57, 60 насны эмэгтэй хүн амын тоо	Зорилтот насны хамрагдсан хүний тоо	Хамрагдсан хувь
A	Б	1	2	3	6	7	8
1	Архангай	29447	2167	7.4	6387	586	9.2
2	Баян-Өлгий	30462	1213	4.0	6424	413	6.4
3	Баянхонгор	27827	228	0.8	6085	636	10.5
4	Булган	19479	0	0.0	4283	10	0.2
5	Говь-Алтай	18390	2671	14.5	4010	366	9.1
6	Говьсүмбэр	5401	1410	26.1	1241	22	1.8
7	Дархан-Уул	33701	4913	14.6	7637	1375	18.0
8	Дорноговь	21967	1354	6.2	5006	848	16.9
9	Дорнод	25398	3550	14.0	5914	649	11.0
10	Дундговь	14732	637	4.3	3109	367	11.8
11	Завхан	23145	3772	16.3	5006	207	4.1
12	Орхон	34451	4417	12.8	7949	869	10.9
13	Өвөрхангай	36487	3246	8.9	7952	491	6.2
14	Өмнөговь	21952	1387	6.3	5077	138	2.7
15	Сүхбаатар	19942	2074	10.4	4432	489	11.0
16	Сэлэнгэ	33453	1193	3.6	7492	139	1.9
17	Төв	28251	512	1.8	6264	289	4.6
18	Увс	24875	482	1.9	5310	117	2.2
19	Ховд	26468	1360	5.1	5546	405	7.3
20	Хөвсгөл	42912	3346	7.8	9526	1407	14.8
21	Хэнтий	24005	2103	8.8	5270	214	4.1
22	Аймгийн дундаж	542745	42035	7.7	119920	10037	8.4
23	Улаанбаатар	501930	49825	9.9	118011	7980	6.8
24	Улсын дундаж	1044675	91860	8.8	237931	18017	7.6

2.7 Түргэн тусламжийн дуудлага

Улсын хэмжээнд 2022 оны эхний 3 сарын байдлаар 193726 түргэн тусламжийн дуудлага хүлээн авч үйлчилсэнээс 8.6 хувийг алсын, 10.4 хувийг осол, гэмтлийн дуудлага эзэлж байна.

Зураг 2.1 Түргэн тусламжийн дуудлагын тоо



Хүснэгт 2.7 Түргэн тусламжийн дуудлагын тоо

№	Аймаг/хот	Түргэн тусламжийн дуудлага			Бүх дуудлагад эзлэх хувь	Алсын дуудлагын эзлэх хувь	Осол, гэмтлийн дуудлагын эзлэх хувь
		Бүгд	Алсын дуудлага	Осол, гэмтлийн дуудлага			
1	Архангай	3888	681	96	2.0	17.5	2.5
2	Баян-Өлгий	7920	2270	84	4.1	28.7	1.1
3	Баянхонгор	4196	879	117	2.2	20.9	2.8
4	Булган	3531	365	43	1.8	10.3	1.2
5	Говь-Алтай	3114	591	58	1.6	19.0	1.9
6	Говьсүмбэр	1397	77	19	0.7	5.5	1.4
7	Дархан-Уул	5464	147	306	2.8	2.7	5.6
8	Дорноговь	5003	780	129	2.6	15.6	2.6
9	Дорнод	2858	464	122	1.5	16.2	4.3
10	Дундговь	3079	565	81	1.6	18.4	2.6
11	Завхан	4410	913	88	2.3	20.7	2.0
12	Орхон	4892	53	236	2.5	1.1	4.8
13	Өвөрхангай	4634	1225	167	2.4	26.4	3.6
14	Өмнөговь	2710	426	158	1.4	15.7	5.8
15	Сүхбаатар	4443	784	67	2.3	17.6	1.5
16	Сэлэнгэ	8149	1018	89	4.2	12.5	1.1
17	Төв	4442	1123	104	2.3	25.3	2.3
18	Увс	4597	1164	54	2.4	25.3	1.2
19	Ховд	3428	1014	85	1.8	29.6	2.5
20	Хөвсгөл	5571	933	115	2.9	16.7	2.1
21	Хэнтий	5545	1140	99	2.9	20.6	1.8
22	Аймгийн дүн	93271	16612	2317	48.1	17.8	2.5
23	Улаанбаатар	100455	23	17869	51.9	0.0	17.8
24	Улсын дүн	193726	16635	20186	100.0	8.6	10.4

2.8 Хэвтэн эмчлүүлэгчдийн тусламж үйлчилгээ

Улсын хэмжээнд 2022 оны эхний 3 сарын байдлаар 269773 үйлчлүүлэгч эмнэлэгт хэвтэн эмчлүүлж, 1912605 ор хоног ашигласан байна. Улсын дунджаар ор ашиглалтын хувь 69.4, дундаж ор хоног 7.1 байна. Өмнөх оны мөн үетэй харьцуулахад хэвтэн эмчлүүлэгч 106187, ор хоног 723842 тохиолдлоор тус тус өссөн байна.

Хүснэгт 2.8 Стационарын тусламж, үйлчилгээний зарим үзүүлэлтүүд

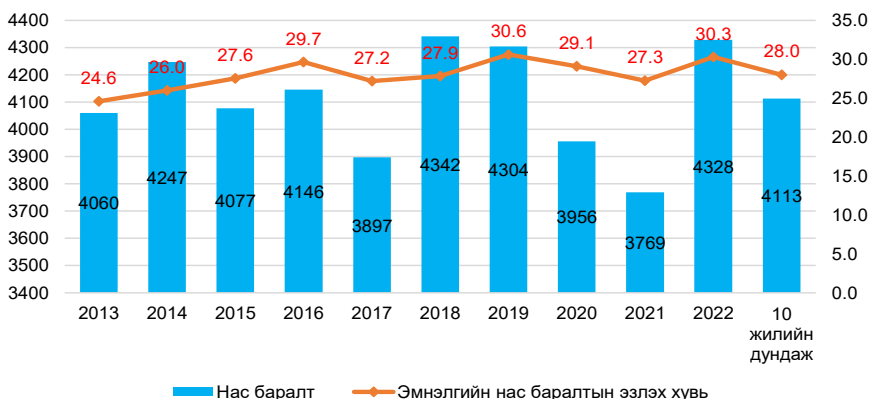
№	Аймаг/хот	Орны тоо	Орны фонд ашиглалт	Орны фонд ашиглалтын хувь	Дундаж ор хоног	Орны эргэлт
1	Архангай	1541	29.3	35.5	7.1	4.3
2	Баян-Өлгий	946	67.3	81.6	6.9	10.0
3	Баянхонгор	1921	30.1	36.5	7.4	4.2
4	Булган	976	26.8	32.5	7.5	3.7
5	Говь-Алтай	491	67.2	81.5	7.7	8.9
6	Говьсүмбэр	289	55.2	66.9	7.3	7.9
7	Дархан-Уул	1018	66.8	81.0	7.4	9.3
8	Дорноговь	540	69.3	84.1	7.2	10.0
9	Дорнод	573	69.4	84.2	7.6	9.5
10	Дундговь	351	69.3	84.0	8.1	8.7
11	Завхан	1323	31.7	38.4	7.5	4.4
12	Орхон	900	86.6	105.0	6.9	12.9
13	Өвөрхангай	1606	37.5	45.4	7.3	5.3
14	Өмнөговь	1501	27.5	33.3	7.4	3.8
15	Сүхбаатар	548	61.1	74.0	8.1	7.8
16	Сэлэнгэ	830	57.4	69.6	7.4	8.0
17	Төв	1281	30.8	37.3	7.9	4.0
18	Увс	575	75.2	91.2	6.8	11.5
19	Ховд	826	75.3	91.2	7.7	9.9
20	Хөвсгөл	922	65.3	79.1	6.9	9.7
21	Хэнтий	1026	41.9	50.8	7.7	5.6
22	Аймгийн дүн	19984	48.1	58.3	7.3	6.8
23	Улаанбаатар	13413	70.9	85.9	6.8	10.7
24	Улсын дүн	33397	57.3	69.4	7.1	8.3

3. ХҮН АМЫН НАС БАРАЛТ

2022 оны эхний 3 сарын байдлаар улсын хэмжээнд нас баралтын 4328 тохиолдол бүртгэгдсэн нь өнгөрсөн оны мөн үеэс 559 тохиолдлоор өссөн байна.

Нийт нас баралтын 2754 тохиолдол буюу 63.6 хувь нь эрэгтэй, 1574 буюу 36.4 хувь нь эмэгтэй байна. Нийт нас баралтын 30.3 хувь нь эмнэлэгт нас барсан бөгөөд үүнээс 301 тохиолдол буюу 23.0 хувийг хоног болоогүй нас баралт эзэлж байна. Эмнэлэгт хоног болоогүй нас баралтын эзлэх хувь өмнөх оны мөн үеэс 2.1 хувиар буурсан үзүүлэлттэй байна.

Зураг 3.1 Нас баралт, /бодит тоогоор/



Нас баралтын түвшин 1000 хүн амд 1.3 байна. Нас баралтын 4.2 хувийг нэг хүртэлх насны хүүхдийн эндэгдэл, 5.0 хувийг тав хүртэлх насны хүүхдийн эндэгдэл эзэлж байна.

Осол гэмтэл, гадны шалтгаант нас баралтын 719 тохиолдол бүртгэгдэж, нийт нас баралтын 16.6 хувийг эзэлж байна. Өмнөх оны мөн үеэс 152 тохиолдлоор өссөн бөгөөд 10000 хүн амд ногдох осол гэмтэл, гадны шалтгаант нас баралт 2.2 байна.

Хүснэгт 3.1 Осол гэмтэл, гадны шалтгаант нас баралтад эзлэх хувь

№	Аймаг/хот	Амиа хорлолт	Бусдад хорлогдсон	Үйлдвэрийн осол	Зам тээврийн осол	Бусад осол	Тодорхойгүй
A	Б	1	2	3	4	5	6
1	Архангай	11.1	5.6	0.0	38.9	44.4	0.0
2	Баян-Өлгий	33.3	0.0	0.0	66.7	0.0	0.0
3	Баянхонгор	52.6	0.0	0.0	21.1	26.3	0.0
4	Булган	25.0	25.0	0.0	50.0	0.0	0.0
5	Говь-Алтай	37.5	0.0	0.0	12.5	37.5	12.5
6	Говьсүмбэр	0.0	11.1	0.0	0.0	88.9	0.0
7	Дархан-Уул	45.5	0.0	0.0	18.2	36.4	0.0
8	Дорноговь	16.7	4.2	0.0	25.0	54.2	0.0
9	Дорнод	33.3	0.0	0.0	16.7	50.0	0.0
10	Дундговь	11.1	11.1	0.0	33.3	44.4	0.0
11	Завхан	50.0	0.0	0.0	16.7	33.3	0.0
12	Орхон	28.1	3.1	0.0	3.1	65.6	0.0
13	Өвөрхангай	30.8	15.4	0.0	7.7	46.2	0.0
14	Өмнөговь	9.1	0.0	0.0	45.5	45.5	0.0
15	Сүхбаатар	10.0	0.0	0.0	20.0	70.0	0.0
16	Сэлэнгэ	38.5	15.4	0.0	7.7	38.5	0.0
17	Төв	8.0	4.0	0.0	28.0	60.0	0.0
18	Увс	27.3	0.0	0.0	18.2	54.5	0.0
19	Ховд	0.0	0.0	0.0	0.0	100.0	0.0
20	Хөвсгөл	29.2	4.2	0.0	16.7	50.0	0.0
21	Хэнтий	27.8	16.7	5.6	16.7	33.3	0.0
22	Аймгийн дундаж	25.1	5.4	0.4	20.4	48.4	0.4
23	Улаанбаатар	10.2	7.5	0.2	4.5	71.1	6.4
24	Улсын дундаж	16.0	6.7	0.3	10.7	62.3	4.0

4. ЭМГЭГ СУДЛАЛЫН ШИНЖИЛГЭЭ

2022 оны эхний 3 сарын байдлаар аймаг хотын нэгдсэн эмнэлгүүдэд нас баралтын 1011 тохиолдол бүртгэгдсэнээс 51.8 хувьд нь эмгэг судлалын болон шүүх эмнэлгийн задлан шинжилгээ хийгдсэн байна.

Задлан шинжилгээний хувь Булган, Говь-Алтай, Говьсүмбэр, Завхан, Ховд, Хөвсгөл, Сүхбаатар, Хэнтий, Дархан-Уул, Орхон, Дундговь, Архангай, Увс, Сэлэнгэ, Төв аймгуудад улсын дундаж үзүүлэлтээс (1.8-24.6) хувиар доогуур үзүүлэлттэй байна. Улсын хэмжээнд үндсэн оношийн зөрүү 31 тохиолдол бүртгэгдэж, оношийн зөрүүний хувь 6.4 байна.

Хүснэгт 4.1 Эмгэг судлалын шинжилгээний үзүүлэлт, аймгаар

№	Аймаг/хот	Эдийн шинжилгээ	Эсийн шинжилгээ	Аймаг, хотын нэгдсэн эмнэлэгт бүртгэгдсэн нас барагт	Аймаг, хотын нэгдсэн эмнэлэгт хийгдсэн задлан шинжилгээ		Аймаг, хотын нэгдсэн эмнэлгийн амьгүй төрөлт	Амьгүй төрөлтөд хийгдсэн задлан шинжилгээ	Задлан шинжилгээ хийгээгүй	Задлан шинжилгээний хувь	Оношийн зөрүү /гоо/	Оношийн зөрүүний хувь
					Эмгэг судлалын	Шүүх эмнэлгийн						
1	Архангай	204	684	6	2	0	0	0	4	33.3%	0	0.0%
2	Баян-Өлгий	262	465	8	5	0	2	1	3	60.0%	2	33.3%
3	Баянхонгор	38	0	15	5	2	2	2	8	52.9%	0	0.0%
4	Булган	1	750	7	3	0	1	1	4	50.0%	1	25.0%
5	Говь-Алтай	134	522	14	6	1	0	0	7	50.0%	0	0.0%
6	Говьсүмбэр	0	0	5	1	1	1	1	3	50.0%	0	0.0%
7	Дархан-Уул	375	1418	50	17	4	2	2	29	44.2%	0	0.0%
8	Дорноговь	263	962	15	8	1	0	0	6	60.0%	1	12.5%
9	Дорнод	302	0	25	11	2	2	2	12	55.6%	2	15.4%
10	Дундговь	112	426	9	0	2	2	2	7	36.4%	0	0.0%
11	Завхан	142	331	8	4	0	0	0	4	50.0%	0	0.0%
12	Орхон	533	705	30	9	2	4	4	19	44.1%	0	0.0%
13	Өвөрхангай	296	1349	14	11	0	4	4	3	83.3%	1	6.7%
14	Өмнөговь	320	110	17	6	4	1	1	7	61.1%	1	14.3%
15	Сүхбаатар	126	455	13	5	0	2	2	8	46.7%	0	0.0%
16	Сэлэнгэ	86	419	11	1	1	2	2	9	30.8%	0	0.0%
17	Төв	207	392	22	6	0	0	0	16	27.3%	0	0.0%
18	Увс	369	762	11	3	0	1	1	8	33.3%	1	25.0%
19	Ховд	179	527	5	2	0	1	1	9	50.0%	0	0.0%
20	Хөвсгөл	271	1169	28	8	4	3	3	16	48.4%	0	0.0%
21	Хэнтий	148	433	17	7	0	1	1	10	44.4%	2	25.0%
22	Аймгийн дүн	4368	11879	330	120	24	31	30	192	48.2%	11	7.3%
23	Улаанбаатар	10977	3120	681	288	55	52	50	340	53.6%	20	5.9%
24	Улсын дүн	15345	14999	1011	408	79	83	80	532	51.8%	31	6.4%

5. ХАЛДВАРТ ӨВЧИН

Улсын хэмжээнд 2022 оны эхний 3 сарын байдлаар 22 төрлийн 240279 халдварт өвчний тохиолдол бүртгэгдэж, 10000 хүн амд 704.6 ногдож байна. Өмнөх оны мөн үеэс 228948 тохиолдлоор буюу 10 000 хүн амд ногдох өвчлөл 670.2-оор өссөн байна.

10 000 хүн амд ногдох халдварт өвчнийг аймгуудаар харьцуулбал: Өмнөговь (1462.2), Говьсүмбэр (1209.4), Говь-Алтай (982.0), Дорноговь (972.6), Завхан (825.9) аймгууд болон Улаанбаатар хотод (866.2) байгаа нь улсын дундаж үзүүлэлтээс (121.3-757.6)-оор өндөр байна.

Хүснэгт 5.1 Халдварт өвчний тохиолдол, нас баралт, төрлөөр

№	Халдварт өвчний төрөл	Өвчлөл			Нас баралт		
		2021 он	2022 он	Өсөлт/ Бууралт	2021 он	2022 он	Өсөлт/ Бууралт
1	Амьсгалын замын халдварт өвчин	684	930	246	18	15	-3
2	Бэлгийн замаар дамжих халдварт өвчин	2649	2572	-77	2	2	0
3	Гэдэсний халдварт өвчин	259	301	42	0	1	1
4	Зоонозын халдварт өвчин	14	16	2	0	0	0
5	Цусаар дамжих халдварт өвчин	33	43	10	0	0	0
6	Бусад халдварт өвчин	7692	236417	228725	11	110	99
7	Нийт халдварт өвчин	11331	240279	228948	31	128	97

5.1. Халдварт өвчний нас баралт

Улсын хэмжээнд 2022 оны эхний 3 сарын байдлаар халдварт өвчний нас баралтын нийт 128 тохиолдол бүртгэгдсэнээс коронавируст халдвар (109), сүрьеэ (15), төрөлхийн тэмбүү (2), нярайн бактерт үжил (1), суулгалт халдвар (1) тохиолдол тус тус бүртгэгдсэн байна.

5.2. Амьсгалын замын халдварт өвчин

2022 оны эхний 3 сарын байдлаар улсын хэмжээнд амьсгалын замын халдварт өвчний 930 тохиолдол бүртгэгдэж, нийт халдварт өвчний 0.4 хувийг эзэлж байна. Амьсгалын замын халдварт өвчин өмнөх оноос 246 тохиолдлоор өссөн байна.

Зураг 5.1 Амьсгалын замын халдварт өвчний тохиолдол

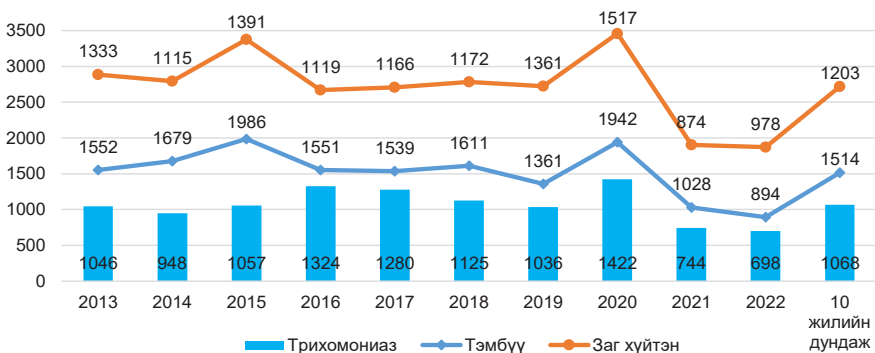


5.3. Бэлгийн замаар дамжих халдварт өвчин

2022 оны эхний 3 сарын байдлаар улсын хэмжээнд бэлгийн замаар дамжих халдварт өвчний 2572 тохиолдол бүртгэгдсэн нь нийт халдварт өвчний 1.1 хувийг эзэлж байна. Өмнөх оны мөн үеэс 77 тохиолдлоор буурсан байна.

Бэлгийн замаар дамжих халдварт өвчний 34.8 хувийг тэмбүү, 38.0 хувийг заг хүйтэн, 27.1 хувийг трихомониаз, 0.1 хувийг ХДХВ/ДОХ тус тус эзэлж байна. Өнгөрсөн оны мөн үетэй харьцуулахад тэмбүүгийн өвчлөл 134 тохиолдлоор буурсан ба 10 000 хүн амд ногдох тэмбүүгийн өвчлөл Баянхонгор (6.1), Өвөрхангай (3.2), Говьсүмбэр (2.8) аймгууд болон Улаанбаатар хотод (3.5) улсын дундаж үзүүлэлтээс (0.1-3.4)-оор өндөр байна.

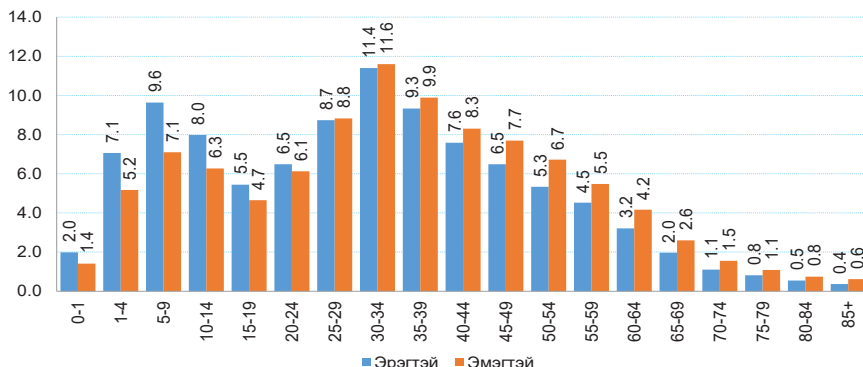
Зураг 5.2 Бэлгийн замаар дамжих халдварт өвчний тохиолдол



5.4. Коронавируст халдвар /COVID-19/

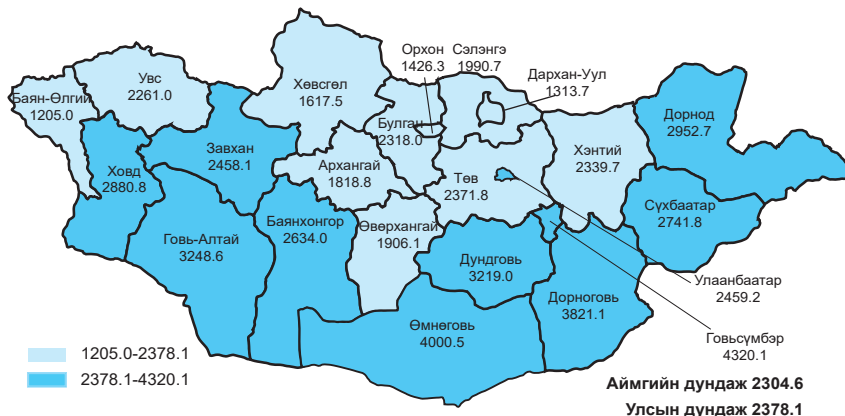
2020 оны 3 сард Монгол Улсад шинэ коронавируст халдварын анхны тохиолдол гадаадаас зөөвөрлөгдөн ирж бүртгэгдсэнээс хойш 798469 тохиолдол бүртгэгдэж, 10000 хүн амд 2378.1 ногдож байна. Үүнээс 2022 оны эхний 3 сарын байдлаар 236060 тохиолдол бууу нийт халдварын 29.6% бүртгэгдсэн байна.

Зураг 5.3 Коронавируст халдварын өвчлөл, /хүйс, насны бүлгээр/



Нийт тохиолдлын 0.2 хувь нь гадаадаас зөөвөрлөгдсөн, 99.8 хувь нь дотоодын халдвар, 43.0 хувь нь эмчлэгдэж, эмнэлгээс гарсан байна. Коронавируст халдварын шалтгаант нас баралтын 2098 тохиолдол бүртгэгдсэн байна.

Зураг 5.4 Коронавируст халдварын өвчлөл, 10 000 хүн амд



Эх, хүүхдийн эрүүл мэндийн үзүүлэлт, 2021, 2022 оны эхний 3 сарын байдлаар

Аймаг хот	Төрсөн эх			Амьд төрсөн хүүхэд			Амьгүй төрсөн хүүхэд	
	2021 онд	2022 онд	5 жилийн дундаж	2021 онд	2022 онд	5 жилийн дундаж	2021 онд	2022 онд
	1. Архангай	426	308	398	426	309	399	2
2. Баян-Өлгий	694	627	678	691	629	679	8	5
3. Баянхонгор	428	358	448	431	357	451	0	3
4. Булган	233	144	189	235	143	191	1	1
5. Говь-Алтай	321	206	295	322	207	297	2	0
6. Говьсүмбэр	106	76	105	110	75	106	0	1
7. Дархан-Уул	551	387	531	559	393	536	0	2
8. Дорноговь	374	278	335	379	280	337	0	0
9. Дорнод	434	344	455	438	348	457	4	1
10. Дундговь	228	159	209	230	157	209	1	2
11. Завхан	343	211	314	343	212	315	3	1
12. Орхон	598	519	613	599	521	616	2	4
13. Өвөрхангай	528	438	537	530	434	536	1	5
14. Өмнөговь	426	261	367	428	261	368	1	1
15. Сүхбаатар	354	230	299	356	230	301	1	2
16. Сэлэнгэ	382	290	391	387	290	393	3	2
17. Төв	310	179	261	308	184	262	5	0
18. Увс	440	323	428	439	324	430	4	1
19. Ховд	504	362	505	512	363	508	1	1
20. Хөвсгөл	657	518	657	654	518	655	5	3
21. Хэнтий	379	273	359	383	277	362	0	1
АЙМГИЙН ДҮН	8716	6491	8371	8760	6512	8408	44	36
22. Улаанбаатар	8903	7231	8961	8992	7273	9036	49	48
Улсын дүн	17619	13722	17332	17752	13785	17445	93	84

Эхийн эндэгдэл, 2021, 2022 оны эхний 3 сарын байдлаар

Аймаг хот	Эхийн эндэгдэл /бодит тоо/		Эхийн эндэгдэл /100 000 амьд төрөлтөд/		
	2021 онд	2022 онд	2021 онд	2022 онд	5 жилийн дундаж
1. Архангай	0	0	0.0	0.0	100.2
2. Баян-Өлгий	0	1	0.0	159.0	58.9
3. Баянхонгор	0	1	0.0	280.1	44.4
4. Булган	0	0	0.0	0.0	0.0
5. Говь-Алтай	0	0	0.0	0.0	0.0
6. Говьсүмбэр	0	0	0.0	0.0	0.0
7. Дархан-Уул	0	0	0.0	0.0	0.0
8. Дорноговь	0	0	0.0	0.0	59.3
9. Дорнод	0	0	0.0	0.0	43.8
10. Дундговь	0	0	0.0	0.0	0.0
11. Завхан	0	0	0.0	0.0	0.0
12. Орхон	0	0	0.0	0.0	0.0
13. Өвөрхангай	0	0	0.0	0.0	37.3
14. Өмнөговь	0	0	0.0	0.0	0.0
15. Сүхбаатар	0	0	0.0	0.0	0.0
16. Сэлэнгэ	0	0	0.0	0.0	50.9
17. Төв	0	0	0.0	0.0	0.0
18. Увс	0	0	0.0	0.0	0.0
19. Ховд	0	0	0.0	0.0	39.4
20. Хөвсгөл	0	1	0.0	193.1	30.5
21. Хэнтий	0	1	0.0	361.0	55.3
АЙМГИЙН ДҮН	0	4	0.0	61.4	28.5
22. Улаанбаатар	1	1	11.1	13.7	26.6
УЛСЫН ДҮН	1	5	5.6	36.3	27.5

Төрсөн хүүхдийн мэдээ, 2022 оны эхний 3 сарын байдлаар

Аймаг хот	Амьд төрсөн хүүхэд					Амьгүй төрөлтийн түвшин /1000 нийт төрөлтөд/	
	Бүгд	Эрэгтэй	Эмэгтэй	Төрөөд 1 цагийн дотор хөхөө амласан хүүхдийн эзлэх хувь	2500 граммаас доош жинтэй төрсөн хүүхдийн эзлэх хувь	2021 онд	2022 онд
1. Архангай	309	162	147	95.8	4.5	4.7	0.0
2. Баян-Өлгий	629	316	313	97.3	4.6	11.4	7.9
3. Баянхонгор	357	179	178	99.2	5.0	0.0	8.3
4. Булган	143	83	60	94.4	6.3	4.2	6.9
5. Говь-Алтай	207	114	93	97.1	3.4	6.2	0.0
6. Говьсүмбэр	75	44	31	96.0	6.7	0.0	13.2
7. Дархан-Уул	393	208	185	97.5	5.1	0.0	5.1
8. Дорноговь	280	125	155	100.0	4.3	0.0	0.0
9. Дорнод	348	190	158	98.0	2.9	9.0	2.9
10. Дундговь	157	66	91	100.0	1.3	4.3	12.6
11. Завхан	212	118	94	96.7	6.6	8.7	4.7
12. Орхон	521	283	238	100.0	3.8	3.3	7.6
13. Өвөрхангай	434	238	196	96.1	4.4	1.9	11.4
14. Өмнөговь	261	138	123	96.9	4.6	2.3	3.8
15. Сүхбаатар	230	112	118	93.5	2.6	2.8	8.6
16. Сэлэнгэ	290	145	145	89.3	2.8	7.7	6.8
17. Төв	184	92	92	92.4	7.1	16.0	0.0
18. Увс	324	171	153	96.6	2.8	9.0	3.1
19. Ховд	363	200	163	99.7	1.7	1.9	2.7
20. Хөвсгөл	518	244	274	97.9	3.5	7.6	5.8
21. Хэнтий	277	144	133	99.3	3.6	0.0	3.6
Аймгийн дүн	6512	3372	3140	97.2	4.0	5.0	5.5
22. Улаанбаатар	7273	3702	3571	96.0	4.6	5.4	6.6
Улсын дүн	13785	7074	6711	96.6	4.3	5.2	6.1

ХҮҮХДИЙН ЭНДЭГДЭЛ, 2021, 2022 ОНЫ ЭХНИЙ 3 САРЫН БАЙДЛААР

Аймаг хот	Нялхсын эндэгдэл				Нялхсын эндэгдэл /1000 амьд төрөлтөд/				5 хүртэлх насны хүүхдийн эндэгдэл				5 хүртэлх насны хүүхдийн эндэгдэл /1000 амьд төрөлтөд/			
	2021 онд		2022 онд		5 жилийн дундаж		2021 онд		2022 онд		5 жилийн дундаж		2021 онд		2022 онд	
	онд	онд	онд	онд	онд	онд	онд	онд	онд	онд	онд	онд	онд	онд	онд	онд
1. Архангай	3	4	6	7.0	12.9	15.0	4	5	8	9.4	16.2	19.0	2021 онд	2022 онд	17.4	22.3
2. Баян-Өлгий	11	9	16	15.9	14.3	23.3	12	14	19	17.4	22.3	28.3	2021 онд	2022 онд	17.4	22.3
3. Баянхонгор	2	1	6	4.6	2.8	12.4	3	1	8	7.0	2.8	17.7	2021 онд	2022 онд	7.0	2.8
4. Булган	0	2	3	0.0	14.0	15.7	0	3	3	0.0	21.0	17.8	2021 онд	2022 онд	0.0	21.0
5. Говь-Алтай	7	5	8	21.7	24.2	26.3	7	5	9	21.7	24.2	29.0	2021 онд	2022 онд	21.7	24.2
6. Говьсүмбэр	0	2	1	0.0	26.7	7.6	0	2	1	0.0	26.7	11.4	2021 онд	2022 онд	0.0	26.7
7. Дархан-Уул	3	8	6	5.4	20.4	10.4	3	10	7	5.4	25.4	13.8	2021 онд	2022 онд	5.4	25.4
8. Дорноговь	4	2	4	10.6	7.1	11.3	5	3	5	13.2	10.7	14.2	2021 онд	2022 онд	13.2	10.7
9. Дорнод	7	7	4	16.0	20.1	9.2	7	7	5	16.0	20.1	10.9	2021 онд	2022 онд	16.0	20.1
10. Дундговь	2	1	1	8.7	6.4	4.8	2	1	2	8.7	6.4	7.6	2021 онд	2022 онд	8.7	6.4
11. Завхан	9	5	7	26.2	23.6	20.9	10	5	8	29.2	23.6	26.0	2021 онд	2022 онд	29.2	23.6
12. Орхон	4	1	5	6.7	1.9	7.8	4	1	5	6.7	1.9	8.8	2021 онд	2022 онд	6.7	1.9
13. Өвөрхангай	6	7	8	11.3	16.1	15.7	8	8	10	15.1	18.4	19.4	2021 онд	2022 онд	15.1	18.4
14. Өмнөговь	3	8	5	7.0	30.7	13.6	4	9	6	9.3	34.5	16.9	2021 онд	2022 онд	9.3	34.5
15. Сүхбаатар	1	2	3	2.8	8.7	10.0	2	5	5	5.6	21.7	15.3	2021 онд	2022 онд	5.6	21.7
16. Сэлэнгэ	3	2	3	7.8	6.9	8.7	4	3	4	10.3	10.3	11.2	2021 онд	2022 онд	10.3	10.3
17. Төв	3	5	4	9.7	27.2	15.3	3	8	5	9.7	43.5	19.1	2021 онд	2022 онд	9.7	43.5
18. Увс	6	5	7	13.7	15.4	15.8	6	7	8	13.7	21.6	18.6	2021 онд	2022 онд	13.7	21.6
19. Ховд	4	6	7	7.8	16.5	13.4	4	7	8	7.8	19.3	15.8	2021 онд	2022 онд	7.8	19.3
20. Хөвсгөл	8	6	10	12.2	11.6	14.7	9	7	11	13.8	13.5	16.5	2021 онд	2022 онд	13.8	13.5
21. Хэнтий	6	2	4	15.7	7.2	12.2	7	4	5	18.3	14.4	14.9	2021 онд	2022 онд	18.3	14.4
Аймгийн дүн	92	90	116	10.5	13.8	13.8	104	115	143	11.9	17.7	17.0	2021 онд	2022 онд	11.9	17.7
22. Улаанбаатар	95	91	112	10.6	12.5	12.4	111	102	129	12.3	14.0	14.2	2021 онд	2022 онд	12.3	14.0
Улсын дүн	187	181	228	10.5	13.1	13.1	215	217	272	12.1	15.7	15.6	2021 онд	2022 онд	12.1	15.7

ХҮҮХДИЙН ЭНДЭГДЭЛ ХҮЙСЭЭР, 2022 ОНЫ ЭХНИЙ 3 САРЫН БАЙДЛААР

Аймаг хот	Нялхсын эндэгдэл			5 хүртэлх насны хүүхдийн эндэгдэл		
	Бүгд	Эрэгтэй	Эмэгтэй	Бүгд	Эрэгтэй	Эмэгтэй
1. Архангай	4	1	3	5	2	3
2. Баян-Өлгий	9	6	3	14	9	5
3. Баянхонгор	1	1	0	1	1	0
4. Булган	2	1	1	3	1	2
5. Говь-Алтай	5	2	3	5	2	3
6. Говьсүмбэр	2	1	1	2	1	1
7. Дархан-Уул	8	5	3	10	6	4
8. Дорноговь	2	2	0	3	3	0
9. Дорнод	7	6	1	7	6	1
10. Дундговь	1	1	0	1	1	0
11. Завхан	5	4	1	5	4	1
12. Орхон	1	1	0	1	1	0
13. Өвөрхангай	7	3	4	8	4	4
14. Өмнөговь	8	5	3	9	5	4
15. Сүхбаатар	2	1	1	5	2	3
16. Сэлэнгэ	2	2	0	3	3	0
17. Төв	5	4	1	8	6	2
18. Увс	5	4	1	7	5	2
19. Ховд	6	3	3	7	3	4
20. Хөвсгөл	6	4	2	7	4	3
21. Хэнтий	2	2	0	4	2	2
АЙМГИЙН ДҮН	90	59	31	115	71	44
22. Улаанбаатар	91	57	34	102	64	38
УЛСЫН ДҮН	181	116	65	217	135	82

Нас баралт, 2021, 2022 оны эхний 3 сарын байдлаар

Аймаг хот	Нийт нас баралт			Эмнэлгийн нас баралт			Эмнэлэгт хоног болоогүй		
	2021 онд	2022 онд	5 жилийн дундаж	2021 онд	2022 онд	5 жилийн дундаж	2021 онд	2022 онд	5 жилийн дундаж
1. Архангай	106	127	125	12	15	20	3	5	6
2. Баян-Өлгий	93	120	126	25	17	28	9	8	10
3. Баянхонгор	85	113	114	12	24	25	2	6	7
4. Булган	76	66	78	12	12	14	3	3	5
5. Говь-Алтай	71	77	77	18	27	22	5	8	6
6. Говьсүмбэр	21	27	18	5	5	3	3	3	1
7. Дархан-Уул	120	145	134	42	50	33	10	19	11
8. Дорноговь	95	106	97	21	22	22	4	7	7
9. Дорнод	105	91	103	42	28	34	13	9	11
10. Дундговь	59	61	61	10	13	10	5	7	6
11. Завхан	90	87	89	21	17	22	5	5	5
12. Орхон	118	144	131	23	30	28	10	7	9
13. Өвөрхангай	128	151	139	28	26	32	6	5	8
14. Өмнөговь	53	77	72	7	26	20	2	12	8
15. Сүхбаатар	86	76	87	16	20	18	4	9	5
16. Сэлэнгэ	110	124	122	15	17	13	2	4	3
17. Төв	89	139	114	17	32	20	10	14	9
18. Увс	85	98	102	16	15	17	7	7	6
19. Ховд	93	84	96	16	17	18	2	5	5
20. Хөвсгөл	160	186	183	26	43	36	12	12	11
21. Хэнтий	98	99	89	15	28	20	8	9	6
Аймгийн дүн	1941	2198	2157	399	484	453	125	164	146
22. Улаанбаатар	1828	2130	1982	629	827	751	133	137	134
Улсын дүн	3769	4328	4140	1028	1311	1204	258	301	280

Эмнэлгийн тусламж, үйлчилгээний зарим үзүүлэлтүүд 2022 оны эхний 3 сарын байдлаар

Аймаг хот	Нийт үзлэг	Үүнээс						Өмчлөгч төрийн хүчин хүчээр	Дундаж ор хоног	Бүртгэгдсэн өвчлөл		
		Урьдчилан саргилгах үзлэг	Өвчний учир амбулаторт	Идэвхитэй хяналт	Гэрийн идэвхитэй	Гэрийн дундаж аар	2021 онд			2022 онд	5 жилийн дундаж	
1. Архангай	83869	23066	45384	8132	5603	1684	6375	45086	7.1	21528	24548	23097
2. Баян-Өлгий	133244	30404	68052	15092	12577	7139	9227	63654	6.9	22536	25104	17876
3. Баянхонгор	73736	14720	36079	12625	8953	1359	7848	57885	7.4	17896	19759	21804
4. Булган	49269	8738	32442	5124	2149	816	3500	26149	7.5	8671	17553	14144
5. Говь-Алтай	63382	11588	40173	2854	7194	1573	4298	32995	7.7	13201	14482	12918
6. Говьсүмбэр	27705	4644	19718	2848	481	14	2188	15949	7.3	967	1782	1568
7. Дархан-Уул	177246	50168	79479	12579	33945	1075	9159	68001	7.4	11918	13169	14922
8. Дорноговь	113423	33479	56523	13742	7502	2177	5171	37446	7.2	22034	24850	22959
9. Дорнод	111244	34511	55656	11038	8188	1851	5247	39788	7.6	11005	18767	14155
10. Дундговь	37804	6806	24604	4785	1126	483	3014	24325	8.1	6807	9473	7923
11. Завхан	78004	14639	50519	5687	3838	3321	5568	41889	7.5	18399	26224	18695
12. Орхон	182438	63260	73099	12858	32545	676	11306	77941	6.9	18057	20566	14951
13. Өвөрхангай	96907	18879	64674	9000	3977	2377	8233	60215	7.3	16548	15726	18436
14. Өмнөговь	83387	18172	48094	12548	3602	971	5546	41218	7.4	20199	23521	20405
15. Сүхбаатар	58587	11414	33700	10105	1949	1419	4135	33468	8.1	8918	9797	10130
16. Сэлэнгэ	109356	24008	62845	16513	5309	681	6410	47626	7.9	10145	17032	12200
17. Төв	70019	17305	42594	6746	2535	839	4988	39401	7.9	17973	22637	22434
18. Увс	97242	18920	63578	5552	5783	3409	6335	43285	6.8	18511	24703	19773
19. Хөвд	121382	25609	67534	14796	11062	2381	8051	62174	7.7	15440	16924	15205
20. Хөвсгөл	120444	30875	70039	11179	5403	2948	8699	60186	6.9	27456	28927	26569
21. Хэнтий	84781	17760	49212	10838	4694	2277	5616	42988	7.7	19995	23405	17717
Аймгийн дүн	1973469	476965	1083998	204641	168395	39470	130914	961649	7.3	328204	398949	348881
22. Улаанбаатар	2780327	620035	1718359	165732	264792	11409	138859	950956	6.8	216905	339315	281627
Улсын дүн	4753796	1097000	2802357	370373	433187	50879	269773	1912605	7.1	545109	738264	630509

Халдварт өвчин, аймгаар. 2021, 2022 оны эхний 3 сарын байдлаар

Аймаг хот	Нийт халдварт өвчин							Таргал
	Өвчлөл			10 000 хүн амд				
	2021 онд	2022 онд	5 жилийн дундаж	2021 онд	2022 онд	5 жилийн дундаж	Таргал	
1. Архангай	119	4294	949	12.5	455.8	100.5	3	
2. Баян-Өлгий	71	2043	478	6.5	181.1	42.8	1	
3. Баянхонгор	361	6105	1533	40.7	685.6	172.5	2	
4. Булган	114	2446	585	18.4	394.9	94.4	2	
5. Говь-Алтай	57	5678	1200	9.9	982.0	207.4	3	
6. Говьсүмбэр	10	2195	472	5.6	1209.4	260.5	2	
7. Дархан-Уул	233	1364	502	21.8	126.6	47.1	2	
8. Дорноговь	124	6950	1527	17.5	972.6	214.3	3	
9. Дорнод	295	5761	1571	36.0	687.8	189.4	0	
10. Дундговь	51	2731	625	10.8	582.1	133.4	2	
11. Завхан	93	6007	1294	12.8	825.9	177.9	4	
12. Орхон	248	3966	956	23.0	364.8	88.3	2	
13. Өвөрхангай	152	4668	1078	13.0	403.3	93.1	1	
14. Өмнөговь	70	10487	2211	10.1	1462.2	309.5	0	
15. Сүхбаатар	137	3458	843	21.7	534.8	131.3	3	
16. Сэлэнгэ	87	6398	1452	7.9	587.6	133.1	2	
17. Төв	252	5926	1315	26.7	634.0	140.5	8	
18. Увс	73	4361	990	8.8	518.6	117.9	1	
19. Ховд	99	6294	1370	11.0	690.7	150.7	2	
20. Хөвсгөл	275	3614	1068	20.4	264.2	78.7	9	
21. Хэнтий	109	3552	816	14.0	449.8	103.7	0	
Аймгийн дүн	3030	98298	22834	17.2	555.1	129.3	52	
22. Улаанбаатар	8301	141981	33324	53.9	866.2	206.0	76	
Улсын дүн	11331	240279	56158	34.4	704.6	165.9	128	

Халдварт өвчин, төрлөөр 2021, 2022 оны эхний 3 сарын байдлаар

№	Халдварт өвчин /ӨОУА 10 нэршлээр/	Өвчлөл				10 000 хүн амд				Таргал
		2021 онд		2022 онд		2021 онд		2022 онд		
		Тоо	Өсөлт бууралт	Тоо	Өсөлт бууралт	Тоо	Өсөлт бууралт	Тоо	Өсөлт бууралт	
1	Холер (A00)	0	0	0	0	0.0	0.0	0.0	0.0	0
2	Балнад (A01)	0	0	0	0	0.0	0.0	0.0	0.0	0
3	Сальмонеллэз (A02)	3	31	28	31	0.0	0.1	0.1	0.1	0
4	Цусан суулга (A03)	104	207	103	207	0.3	0.6	0.3	0.3	0
5	Бактерийн гаралтай бусад хоолны хордлого (A05)	47	5	-42	5	0.1	0.0	-0.1	-0.1	0
6	Халдварын гаралтай гастроэнтерит ба суулга (A09)	17	2	-15	2	0.1	0.0	0.0	0.0	1
7	Сүрьеэ (A15-A19)	574	515	-59	515	1.7	1.5	-0.2	-0.2	15
8	Тарваган тахал (A20)	0	0	0	0	0.0	0.0	0.0	0.0	0
9	Боом өвчин (A22)	0	0	0	0	0.0	0.0	0.0	0.0	0
10	Бруцеллэз (A23)	14	13	-1	13	0.0	0.0	0.0	0.0	0
11	Татран (A35)	0	0	0	0	0.0	0.0	0.0	0.0	0
12	Сахуу (A36)	0	0	0	0	0.0	0.0	0.0	0.0	0
13	Хөхүүл ханиад (A37)	0	0	0	0	0.0	0.0	0.0	0.0	0
14	Улаан эсэргэнэ (A38)	5	10	5	10	0.0	0.0	0.0	0.0	0
15	Менингококк халдвар (A39)	0	0	0	0	0.0	0.0	0.0	0.0	0
16	Ёлом (A46)	17	13	-4	13	0.1	0.0	0.0	0.0	0
17	Хийт үхжил (A48)	0	0	0	0	0.0	0.0	0.0	0.0	0
18	Тэмбүү (A50-A53)	1028	894	-134	894	3.1	2.6	-0.5	-0.5	2
	Үүнээс: төрөлхийн тэмбүү (A50)	9	3	-6	3					2
19	Гонококк халдвар (A54)	874	978	104	978	2.7	2.9	0.2	0.2	0
20	Трихомониаз (A59)	744	698	-46	698	2.3	2.0	-0.2	-0.2	0
21	Спирохетээр сэдээгдсэн бусад халдвар (A69)	0	0	0	0	0.0	0.0	0.0	0.0	0

№	Халдварт өвчин /ӨУА 10 нэршлээр/	Өвчлөл			10 000 хүн амд			Нас баралт
		2021 онд	2022 онд	Өсөлт бууралт	2021 онд	2022 онд	Өсөлт бууралт	
22	Хачитт рикеттсиоз (A77)	0	2	2	0.0	0.0	0.0	0
23	Цочмог полиомиелит (A80)	0	0	0	0.0	0.0	0.0	0
24	Галзуу (A82)	0	1	1	0.0	0.0	0.0	0
25	Хачигаар дамжих вирус энцефалит (A84)	0	0	0	0.0	0.0	0.0	0
26	Денге чиррэг (A90)	0	0	0	0.0	0.0	0.0	0
27	Салхинцээг (B01)	76	373	297	0.2	1.1	0.9	0
28	Улаанбурхан (B05)	0	0	0	0.0	0.0	0.0	0
29	Улаанууд (B06)	0	0	0	0.0	0.0	0.0	0
30	Халдварт эритема (B08.3)	0	1	1	0.0	0.0	0.0	0
31	Гар,хөл,амны өвчин (B08.4)	79	51	-28	0.2	0.1	-0.1	0
32	Вируст гепатит (B15-B19)	45	49	4	0.1	0.1	0.0	0
	Вируст гепатит А (B15)	9	5	-4	0.0	0.0	0.0	-
	Вируст гепатит В (B16)	21	25	4	0.1	0.1	0.0	-
	Вируст гепатит С (B17.1)	12	18	6	0.0	0.1	0.0	-
33	ХДХВ/ДОХ (B20-B24)	3	2	-1	0.0	0.0	0.0	0
34	Гахай хавдар (B26)	12	18	6	0.0	0.1	0.0	0
35	Мөөгөнцөртөх (B45-B49)	433	355	-78	1.3	1.0	-0.3	0
36	Нярайн бактерт үжил (P36)	6	1	-5	0.0	0.0	0.0	1
37	АЦХАХ/САРS (B34.2)	0	0	0	0.0	0.0	0.0	0
38	Хумхаа (B50)	0	0	0	0.0	0.0	0.0	0
39	Коронавируст халдвар (COVID-19)	7250	236060	228810	22.0	692.3	670.3	109
40	Бүгд	11331	240279	228948	34.4	704.6	670.2	128

1. Гэдэсний халдварт өвчин

Аймаг хот	A00 Холер /Cholera/						A01 Балнад /Typhoid and paratyphoid fevers/						
	Өвчлөл			10 000 хүн амд			Өвчлөл			10 000 хүн амд			Нас баралт
	2021 онд	2022 онд	5 жилийн дундаж	2021 онд	2022 онд	5 жилийн дундаж	2021 онд	2022 онд	5 жилийн дундаж	2021 онд	2022 онд	5 жилийн дундаж	
1. Архангай	0	0	0	0.0	0.0	0.0	0	0	0	0	0.0	0.0	0
2. Баян-Өлгий	0	0	0	0.0	0.0	0.0	0	0	0	0	0.0	0.0	0
3. Баянхонгор	0	0	0	0.0	0.0	0.0	0	0	0	0	0.0	0.0	0
4. Булган	0	0	0	0.0	0.0	0.0	0	0	0	0	0.0	0.0	0
5. Говь-Алтай	0	0	0	0.0	0.0	0.0	0	0	0	0	0.0	0.0	0
6. Говьсүмбэр	0	0	0	0.0	0.0	0.0	0	0	0	0	0.0	0.0	0
7. Дархан-Уул	0	0	0	0.0	0.0	0.0	0	0	0	0	0.0	0.0	0
8. Дорноговь	0	0	0	0.0	0.0	0.0	0	0	0	0	0.0	0.0	0
9. Дорнод	0	0	0	0.0	0.0	0.0	0	0	0	0	0.0	0.0	0
10. Дундговь	0	0	0	0.0	0.0	0.0	0	0	0	0	0.0	0.0	0
11. Завхан	0	0	0	0.0	0.0	0.0	0	0	0	0	0.0	0.0	0
12. Орхон	0	0	0	0.0	0.0	0.0	0	0	0	0	0.0	0.0	0
13. Өвөрхангай	0	0	0	0.0	0.0	0.0	0	0	0	0	0.0	0.0	0
14. Өмнөговь	0	0	0	0.0	0.0	0.0	0	0	0	0	0.0	0.0	0
15. Сүхбаатар	0	0	0	0.0	0.0	0.0	0	0	0	0	0.0	0.0	0
16. Сэлэнгэ	0	0	0	0.0	0.0	0.0	0	0	0	0	0.0	0.0	0
17. Төв	0	0	0	0.0	0.0	0.0	0	0	0	0	0.0	0.0	0
18. Увс	0	0	0	0.0	0.0	0.0	0	0	0	0	0.0	0.0	0
19. Ховд	0	0	0	0.0	0.0	0.0	0	0	0	0	0.0	0.0	0
20. Хөвсгөл	0	0	0	0.0	0.0	0.0	0	0	0	0	0.0	0.0	0
21. Хэнтий	0	0	0	0.0	0.0	0.0	0	0	0	0	0.0	0.0	0
Аймгийн дүн	0	0	0	0.0	0.0	0.0	0	0	0	0	0.0	0.0	0
22. Улаанбаатар	0	0	0	0.0	0.0	0.0	0	0	0	0	0.0	0.0	0
Улсын дүн	0	0	0	0.0	0.0	0.0	0	0	0	0	0.0	0.0	0

Аймаг хот	A02 Сальмонеллез /Other salmonella infections/										A03 Цусан суулга /Shigellosis/									
	Өвчлөл			10 000 хүн амд			Тягсагч Нэг дундаж	Өвчлөл			10 000 хүн амд			Тягсагч Нэг дундаж						
	2021 онд	2022 онд	5 жилийн дундаж	2021 онд	2022 онд	5 жилийн дундаж		2021 онд	2022 онд	5 жилийн дундаж	2021 онд	2022 онд	5 жилийн дундаж							
1. Архангай	0	1	1	0.0	0.1	0.1	0	6	5	12	0.6	0.5	1.3	0						
2. Баян-Өлгий	0	0	0	0.0	0.0	0.0	0	2	0	1	0.2	0.0	0.1	0						
3. Баянхонгор	0	0	0	0.0	0.0	0.0	0	0	0	1	0.0	0.0	0.1	0						
4. Булган	0	0	0	0.0	0.0	0.0	0	1	0	0	0.2	0.0	0.1	0						
5. Говь-Алтай	0	0	0	0.0	0.0	0.0	0	2	0	1	0.3	0.0	0.1	0						
6. Говьсүмбэр	0	0	0	0.0	0.0	0.0	0	0	0	0	0.0	0.0	0.0	0						
7. Дархан-Уул	0	0	0	0.0	0.0	0.0	0	7	0	2	0.7	0.0	0.2	0						
8. Дорноговь	0	0	0	0.0	0.0	0.0	0	3	5	7	0.4	0.7	0.9	0						
9. Дорнод	0	1	2	0.0	0.1	0.2	0	5	4	8	0.6	0.5	0.9	0						
10. Дундговь	0	0	0	0.0	0.0	0.0	0	0	0	0	0.0	0.0	0.0	0						
11. Завхан	0	1	0	0.0	0.1	0.0	0	13	2	9	1.8	0.3	1.2	0						
12. Орхон	0	0	0	0.0	0.0	0.0	0	16	0	13	1.5	0.0	1.2	0						
13. Өвөрхангай	0	0	0	0.0	0.0	0.0	0	0	2	15	0.0	0.2	1.3	0						
14. Өмнөговь	2	0	1	0.3	0.0	0.2	0	4	0	2	0.6	0.0	0.3	0						
15. Сүхбаатар	0	0	0	0.0	0.0	0.0	0	12	1	5	1.9	0.2	0.7	0						
16. Сэлэнгэ	0	0	0	0.0	0.0	0.0	0	0	1	5	0.0	0.1	0.5	0						
17. Төв	1	4	2	0.1	0.4	0.2	0	3	4	5	0.3	0.4	0.5	0						
18. Увс	0	0	0	0.0	0.0	0.0	0	3	1	5	0.4	0.1	0.6	0						
19. Ховд	0	0	0	0.0	0.0	0.0	0	1	0	0	0.1	0.0	0.0	0						
20. Хөвсгөл	0	0	1	0.0	0.0	0.0	0	18	2	15	1.3	0.1	1.1	0						
21. Хэнтий	0	0	0	0.0	0.0	0.0	0	3	1	3	0.4	0.1	0.4	0						
АЙМГИЙН ДҮН	3	7	6	0.0	0.0	0.0	0	99	28	110	0.6	0.2	0.6	0						
22. Улаанбаатар	0	24	32	0.0	0.1	0.2	0	5	179	368	0.0	1.1	2.5	0						
Улсын дүн	3	31	38	0.0	0.1	0.1	0	104	207	478	0.3	0.6	1.5	0						

Аймаг хот	A05 Бактерийн гаралтай бусад хоолны хордлого /Other bacterial foodborne intoxications/										A09 Халдварын гаралтай гастронтерит ба суулга /Diarrhoea and gastroenteritis of presumed infectious origin/									
	Өвчлөл					10 000 хүн амд					Өвчлөл					10 000 хүн амд				
	2021 онд	2022 онд	5 жилийн дундаж	2021 онд	2022 онд	5 жилийн дундаж	2021 онд	2022 онд	5 жилийн дундаж	2021 онд	2022 онд	5 жилийн дундаж	2021 онд	2022 онд	5 жилийн дундаж	2021 онд	2022 онд	5 жилийн дундаж		
1. Архангай	0	0	0	0.0	0.0	0.0	0	0	0	0	0	0	0	0	0	0	0	0		
2. Баян-Өлгий	0	0	0	0.0	0.0	0.0	0	0	0	0	0	0	0	0	0	0	0	0		
3. Баянхонгор	43	0	9	4.8	0.0	1.0	0	1	1	5	0.1	0.1	0.1	0.6	0	0	0	0		
4. Булган	0	0	0	0.0	0.0	0.0	0	0	1	2	0.0	0.2	0.4	0	0	0	0	0		
5. Говь-Алтай	0	0	0	0.0	0.0	0.0	0	0	0	0	0.0	0.0	0.0	0	0	0	0	0		
6. Говьсүмбэр	0	0	0	0.0	0.0	0.0	0	0	0	0	0.0	0.0	0.0	0	0	0	0	0		
7. Дархан-Уул	0	0	0	0.0	0.0	0.0	0	0	0	0	0.0	0.0	0.0	0	0	0	0	0		
8. Дорноговь	0	0	0	0.0	0.0	0.0	0	0	0	0	0.0	0.0	0.0	0	0	0	0	0		
9. Дорнод	0	0	0	0.0	0.0	0.0	0	0	0	0	0.0	0.0	0.0	0	0	0	0	0		
10. Дундговь	0	0	0	0.0	0.0	0.0	0	0	0	0	0.0	0.0	0.0	0	0	0	0	0		
11. Завхан	0	0	0	0.0	0.0	0.0	0	0	0	0	0.0	0.0	0.0	0	0	0	0	0		
12. Орхон	3	0	2	0.3	0.0	0.2	0	11	0	7	1.0	0.0	0.7	0	0	0	0	0		
13. Өвөрхангай	0	0	0	0.0	0.0	0.0	0	0	0	0	0.0	0.0	0.0	0	0	0	0	0		
14. Өмнөговь	0	0	0	0.0	0.0	0.0	0	0	0	0	0.0	0.0	0.0	0	0	0	0	0		
15. Сүхбаатар	0	0	0	0.0	0.0	0.0	0	0	0	0	0.0	0.0	0.0	0	0	0	0	0		
16. Сэлэнгэ	0	0	0	0.0	0.0	0.0	0	0	0	0	0.0	0.0	0.0	0	0	0	0	0		
17. Төв	0	1	0	0.0	0.1	0.0	0	0	0	0	0.0	0.0	0.0	0	0	0	0	0		
18. Увс	0	0	0	0.0	0.0	0.0	0	0	0	0	0.0	0.0	0.0	0	0	0	0	0		
19. Хөвд	0	0	0	0.0	0.0	0.0	0	0	0	0	0.0	0.0	0.0	0	0	0	0	0		
20. Хөвсгөл	1	0	1	0.1	0.0	0.1	0	5	0	3	0.4	0.0	0.2	0	0	0	0	0		
21. Хэнтий	0	0	0	0.0	0.0	0.0	0	0	0	0	0.0	0.0	0.0	0	0	0	0	0		
Аймгийн дүн	47	1	12	0.3	0.0	0.1	0	17	2	18	0.1	0.0	0.1	0	0	0	0	0		
22. Улаанбаатар	0	4	71	0.0	0.0	0.5	0	0	0	0	0.0	0.0	0.0	1	0	0	0	0		
Улсын дүн	47	5	83	0.1	0.0	0.3	0	17	2	18	0.1	0.0	0.1	1	0	0	0	1		

Аймаг хот	A80 Цочмог полиомиелит /Acute poliomyelitis/										B08.4 Гар, хөл, амны өвчин /Hand, foot and mouth disease/									
	Өвчлөл			10 000 хүн амд			Таргалт	Өвчлөл			10 000 хүн амд			Таргалт						
	2021 онд	2022 онд	5 жилийн дундаж	2021 онд	2022 онд	5 жилийн дундаж		2021 онд	2022 онд	5 жилийн дундаж	2021 онд	2022 онд	5 жилийн дундаж							
1. Архангай	0	0	0	0.0	0.0	0.0	0	7	0	3	0.7	0.0	0.3	0						
2. Баян-Өлгий	0	0	0	0.0	0.0	0.0	0	1	0	0	0.1	0.0	0.0	0						
3. Баянхонгор	0	0	0	0.0	0.0	0.0	0	9	1	16	1.0	0.1	1.8	0						
4. Булган	0	0	0	0.0	0.0	0.0	0	4	2	4	0.6	0.3	0.7	0						
5. Говь-Алтай	0	0	0	0.0	0.0	0.0	0	1	3	6	0.2	0.5	1.0	0						
6. Говьсүмбэр	0	0	0	0.0	0.0	0.0	0	2	0	5	1.1	0.0	2.6	0						
7. Дархан-Уул	0	0	0	0.0	0.0	0.0	0	0	1	26	0.0	0.1	2.4	0						
8. Дорноговь	0	0	0	0.0	0.0	0.0	0	0	0	2	0.0	0.0	0.3	0						
9. Дорнод	0	0	0	0.0	0.0	0.0	0	11	1	15	1.3	0.1	1.9	0						
10. Дундговь	0	0	0	0.0	0.0	0.0	0	5	0	13	0.8	0.0	2.8	0						
11. Завхан	0	0	0	0.0	0.0	0.0	0	0	0	0	0.0	0.0	0.1	0						
12. Орхон	0	0	0	0.0	0.0	0.0	0	4	0	2	0.4	0.0	0.2	0						
13. Өвөрхангай	0	0	0	0.0	0.0	0.0	0	1	0	6	0.1	0.0	0.5	0						
14. Өмнөговь	0	0	0	0.0	0.0	0.0	0	6	0	6	0.9	0.0	0.8	0						
15. Сүхбаатар	0	0	0	0.0	0.0	0.0	0	19	1	8	3.0	0.2	1.3	0						
16. Сэлэнгэ	0	0	0	0.0	0.0	0.0	0	0	0	1	0.0	0.0	0.1	0						
17. Төв	0	0	0	0.0	0.0	0.0	0	3	5	9	0.3	0.5	0.9	0						
18. Увс	0	0	0	0.0	0.0	0.0	0	2	0	1	0.2	0.0	0.1	0						
19. Ховд	0	0	0	0.0	0.0	0.0	0	0	0	2	0.0	0.0	0.2	0						
20. Хөвсгөл	0	0	0	0.0	0.0	0.0	0	3	0	3	0.2	0.0	0.2	0						
21. Хэнтий	0	0	0	0.0	0.0	0.0	0	0	1	1	0.0	0.1	0.2	0						
Аймгийн дүн	0	0	0	0.0	0.0	0.0	0	78	15	127	0.4	0.1	0.7	0						
22. Улаанбаатар	0	0	0	0.0	0.0	0.0	0	1	36	171	0.0	0.2	1.1	0						
Улсын дүн	0	0	0	0.0	0.0	0.0	0	79	51	298	0.2	0.1	0.9	0						

Аймаг хот	В15-В19 Вируст хелпатит /Viral hepatitis/										В15 Вируст хелпатит А /Acute hepatitis A/									
	Өвчлөл					10 000 хун амд					Өвчлөл					10 000 хун амд				
	2021 онд	2022 онд	5 жилийн дундаж	2021 онд	2022 онд	5 жилийн дундаж	2021 онд	2022 онд	5 жилийн дундаж	Нэг багарт	2021 онд	2022 онд	5 жилийн дундаж	2021 онд	2022 онд	5 жилийн дундаж	2021 онд	2022 онд	5 жилийн дундаж	Нэг багарт
1. Архангай	1	0	1	0.1	0.0	0.1	0	0	0	0	0	0	0	0	0	0	0	0	0	0
2. Баян-Өлгий	7	4	12	0.6	0.4	1.1	0	0	0	0	0	0	0	0	0	0	0	0	0	0
3. Баянхонгор	3	2	4	0.3	0.2	0.4	0	0	0	0	0	0	0	0	0	0	0	0	0	0
4. Булган	0	1	1	0.0	0.2	0.1	0	0	0	0	0	0	0	0	0	0	0	0	0	0
5. Говь-Алтай	3	0	1	0.5	0.0	0.2	0	0	0	0	0	0	0	0	0	0	0	0	0	0
6. Говьсүмбэр	0	2	1	0.0	1.1	0.3	0	0	0	0	0	0	0	0	0	0	0	0	0	0
7. Дархан-Уул	2	4	3	0.2	0.4	0.3	0	0	0	0	0	0	0	0	0	0	0	0	0	0
8. Дорноговь	0	0	1	0.0	0.0	0.1	0	0	0	0	0	0	0	0	0	0	0	0	0	0
9. Дорнод	1	0	1	0.1	0.0	0.2	0	0	0	0	0	0	0	0	0	0	0	0	0	0
10. Дундговь	1	1	1	0.2	0.2	0.2	0	0	0	0	0	0	0	0	0	0	0	0	0	0
11. Завхан	0	1	1	0.0	0.1	0.2	0	0	0	0	0	0	0	0	0	0	0	0	0	0
12. Орхон	0	0	1	0.0	0.0	0.1	0	0	0	0	0	0	0	0	0	0	0	0	0	0
13. Өвөрхангай	1	2	2	0.1	0.2	0.2	0	0	0	0	0	0	0	0	0	0	0	0	0	0
14. Өмнөговь	0	0	1	0.0	0.0	0.2	0	0	0	0	0	0	0	0	0	0	0	0	0	0
15. Сүхбаатар	3	2	1	0.5	0.3	0.2	0	1	1	0	0	0	0	0	0.2	0.2	0.1	0	0	0
16. Сэлэнгэ	0	0	1	0.0	0.0	0.1	0	0	0	0	0	0	0	0	0.0	0.0	0.0	0	0	0
17. Төв	1	0	1	0.1	0.0	0.1	0	0	0	0	0	0	0	0	0.0	0.0	0.0	0	0	0
18. Увс	3	0	3	0.4	0.0	0.3	0	0	0	0	0	0	0	0.0	0.0	0.0	0	0	0	0
19. Ховд	0	5	4	0.0	0.5	0.4	0	0	0	0	0	0	0	0.0	0.0	0.0	0	0	0	0
20. Хөвсгөл	1	3	3	0.1	0.2	0.2	0	0	0	0	0	0	0	0.0	0.0	0.0	0	0	0	0
21. Хэнтий	2	0	1	0.3	0.0	0.2	0	1	0	0	0	0	0	0.1	0.0	0.0	0	0	0	0
Аймгийн дүн	29	27	43	0.2	0.2	0.2	0	9	2	13	0.1	0.0	0.1	0.0	0.0	0.1	0	0	0	0
22. Улаанбаатар	16	22	49	0.1	0.1	0.3	0	0	0	3	0.0	0.0	0.0	0	0	0	0	0	0	0
Улсын дүн	45	49	92	0.1	0.1	0.3	0	9	5	15	0.0	0.0	0.0	0.0	0.0	0.0	0	0	0	0

2. Амьсгалын замын халдварт өвчин

Аймаг хот	A15-A19 Сурьес/Tuberculosis/						A36 Сахуу/Diphtheria/						
	Өвчлөл			10 000 хүн амд			Өвчлөл			10 000 хүн амд			
	2021 онд	2022 онд	5 жилийн дундаж	2021 онд	2022 онд	5 жилийн дундаж	2021 онд	2022 онд	5 жилийн дундаж	2021 онд	2022 онд	5 жилийн дундаж	
1. Архангай	8	8	10	0.8	0.8	1.1	0	0	0	0	0.0	0.0	0
2. Баян-Өлгий	6	4	8	0.6	0.4	0.8	0	0	0	0	0.0	0.0	0
3. Баянхонгор	10	9	10	1.1	1.0	1.1	0	0	0	0	0.0	0.0	0
4. Булган	2	3	9	0.3	0.5	1.4	0	0	0	0	0.0	0.0	0
5. Говь-Алтай	9	8	7	1.6	1.4	1.2	0	0	0	0	0.0	0.0	0
6. Говьсүмбэр	6	5	6	3.3	2.8	3.4	0	0	0	0	0.0	0.0	0
7. Дархан-Уул	36	26	33	3.4	2.4	3.1	0	0	0	0	0.0	0.0	0
8. Дорноговь	16	6	16	2.3	0.8	2.2	0	0	0	0	0.0	0.0	0
9. Дорнод	14	15	24	1.7	1.8	2.9	0	0	0	0	0.0	0.0	0
10. Дундговь	6	10	6	1.3	2.1	1.4	0	0	0	0	0.0	0.0	0
11. Завхан	6	11	10	0.8	1.5	1.4	0	0	0	0	0.0	0.0	0
12. Орхон	11	22	18	1.0	2.0	1.6	2	0	0	0	0.0	0.0	0
13. Өвөрхангай	5	8	11	0.4	0.7	0.9	0	0	0	0	0.0	0.0	0
14. Өмнөговь	4	6	5	0.6	0.8	0.7	0	0	0	0	0.0	0.0	0
15. Сүхбаатар	14	19	16	2.2	2.9	2.6	0	0	0	0	0.0	0.0	0
16. Сэлэнгэ	14	17	30	1.3	1.6	2.7	0	0	0	0	0.0	0.0	0
17. Төв	10	11	17	1.1	1.2	1.8	1	0	0	0	0.0	0.0	0
18. Увс	14	7	9	1.7	0.8	1.1	0	0	0	0	0.0	0.0	0
19. Ховд	6	10	11	0.7	1.1	1.2	0	0	0	0	0.0	0.0	0
20. Хөвсгөл	19	15	24	1.4	1.1	1.8	0	0	0	0	0.0	0.0	0
21. Хэнтий	27	12	26	3.5	1.5	3.4	0	0	0	0	0.0	0.0	0
Аймгийн дүн	243	232	306	1.4	1.3	1.8	3	0	0	0	0.0	0.0	0
22. Улаанбаатар	331	283	430	2.1	1.7	2.8	12	0	0	0	0.0	0.0	0
Улсын дүн	574	515	736	1.7	1.5	2.3	15	0	0	0	0.0	0.0	0

Аймаг хот	А37 Хөхүүл ханиад /Whooping cough/						А38 Улаан эсэргэнэ /Scarlet fever/						
	Өвчлөл			10 000 хүн амд			Өвчлөл			10 000 хүн амд			Урагд сараг Тасаг
	2021 онд	2022 онд	5 жилийн дундаж	2021 онд	2022 онд	5 жилийн дундаж	2021 онд	2022 онд	5 жилийн дундаж	2021 онд	2022 онд	5 жилийн дундаж	
1. Архангай	0	0	0	0.0	0.0	0.0	2	0	1	0.2	0.0	0.1	0
2. Баян-Өлгий	0	0	0	0.0	0.0	0.0	0	0	0	0.0	0.0	0.0	0
3. Баянхонгор	0	0	0	0.0	0.0	0.0	0	0	0	0.0	0.0	0.0	0
4. Булган	0	0	0	0.0	0.0	0.0	0	0	1	0.0	0.0	0.1	0
5. Говь-Алтай	0	0	0	0.0	0.0	0.0	0	0	0	0.0	0.0	0.0	0
6. Говьсүмбэр	0	0	0	0.0	0.0	0.0	0	0	0	0.0	0.0	0.0	0
7. Дархан-Уул	0	0	0	0.0	0.0	0.0	1	1	12	0.1	0.1	1.1	0
8. Дорноговь	0	0	0	0.0	0.0	0.0	0	0	0	0.0	0.0	0.0	0
9. Дорнод	0	0	0	0.0	0.0	0.0	0	0	3	0.0	0.0	0.3	0
10. Дундговь	0	0	0	0.0	0.0	0.0	0	0	2	0.0	0.0	0.5	0
11. Завхан	0	0	0	0.0	0.0	0.0	0	0	0	0.0	0.0	0.0	0
12. Орхон	0	0	0	0.0	0.0	0.0	0	0	0	0.0	0.0	0.0	0
13. Өвөрхангай	0	0	0	0.0	0.0	0.0	0	0	2	0.0	0.0	0.2	0
14. Өмнөговь	0	0	0	0.0	0.0	0.0	0	0	3	0.0	0.0	0.4	0
15. Сүхбаатар	0	0	0	0.0	0.0	0.0	0	0	0	0.0	0.0	0.1	0
16. Сэлэнгэ	0	0	0	0.0	0.0	0.0	0	0	0	0.0	0.0	0.0	0
17. Төв	0	0	0	0.0	0.0	0.0	0	0	0	0.0	0.0	0.0	0
18. Увс	0	0	0	0.0	0.0	0.0	1	0	0	0.1	0.0	0.0	0
19. Хөвд	0	0	0	0.0	0.0	0.0	0	0	1	0.0	0.0	0.1	0
20. Хөвсгөл	0	0	0	0.0	0.0	0.0	0	0	0	0.0	0.0	0.0	0
21. Хэнтий	0	0	0	0.0	0.0	0.0	0	0	0	0.0	0.0	0.0	0
АЙМГИЙН ДҮН	0	0	0	0.0	0.0	0.0	4	1	26	0.0	0.0	0.2	0
22. Улаанбаатар	0	0	0	0.0	0.0	0.0	1	9	96	0.0	0.1	0.7	0
УЛСЫН ДҮН	0	0	0	0.0	0.0	0.0	5	10	122	0.0	0.0	0.4	0

Аймаг хот	А39 Менингококкт халдвар /Meningococcal infection/										А46 Ёлом /Erysipelas/									
	Өвчлөл					10 000 хүн амд					Үрчлөл					10 000 хүн амд				
	2021 онд	2022 онд	5 жилийн дундаж	2021 онд	2022 онд	5 жилийн дундаж	2021 онд	2022 онд	5 жилийн дундаж	2021 онд	2022 онд	5 жилийн дундаж	2021 онд	2022 онд	5 жилийн дундаж	2021 онд	2022 онд	5 жилийн дундаж	Харгалт	
1. Архангай	0	0	0	0.0	0.0	0.0	0	0	0	0.0	0.0	0	0	0	0	0.0	0.0	0	0	
2. Баян-Өлгий	0	0	0	0.0	0.0	0.0	0	0	0	0.0	0.0	0	1	0	0	0.1	0.0	0.0	0	
3. Баянхонгор	0	0	0	0.0	0.0	0.0	0	0	0	0.0	0.0	0	0	1	0.0	0.1	0.2	0	0	
4. Булган	0	0	0	0.0	0.0	0.0	0	0	0	0.0	0.0	0	0	0	0.0	0.0	0.1	0	0	
5. Говь-Алтай	0	0	0	0.0	0.0	0.0	0	0	0	0.0	0.0	0	0	1	0.0	0.2	0.1	0	0	
6. Говьсүмбэр	0	0	0	0.0	0.0	0.0	0	0	0	0.0	0.0	0	0	1	0.0	0.6	0.1	0	0	
7. Дархан-Уул	0	0	0	0.0	0.0	0.0	0	1	1	0.0	0.0	0	1	1	0.1	0.1	0.1	0	0	
8. Дорноговь	0	0	0	0.0	0.0	0.0	0	0	0	0.0	0.0	0	0	0	0.0	0.0	0.1	0	0	
9. Дорнод	0	0	0	0.0	0.0	0.0	0	2	1	0.0	0.0	0	2	1	0.2	0.1	0.2	0	0	
10. Дундговь	0	0	0	0.0	0.0	0.0	0	0	0	0.0	0.0	0	0	0	0.0	0.0	0.1	0	0	
11. Завхан	0	0	0	0.0	0.0	0.0	0	0	0	0.0	0.0	0	0	0	0.0	0.0	0.0	0	0	
12. Орхон	0	0	0	0.0	0.0	0.0	0	0	0	0.0	0.0	0	0	0	0.0	0.0	0.0	0	0	
13. Өвөрхангай	0	0	0	0.0	0.0	0.0	0	1	0	0.0	0.0	0	1	0	0.1	0.0	0.1	0	0	
14. Өмнөговь	0	0	0	0.0	0.0	0.0	0	0	0	0.0	0.0	0	0	1	0.0	0.1	0.0	0	0	
15. Сүхбаатар	0	0	0	0.0	0.0	0.0	0	0	0	0.0	0.0	0	0	0	0.0	0.0	0.0	0	0	
16. Сэлэнгэ	0	0	0	0.0	0.0	0.0	0	0	0	0.0	0.0	0	0	0	0.0	0.0	0.0	0	0	
17. Төв	0	0	0	0.0	0.0	0.0	0	1	1	0.0	0.0	0	1	0	0.1	0.1	0.0	0	0	
18. Увс	0	0	1	0.0	0.0	0.1	0	1	0	0.0	0.0	0	1	0	0.1	0.0	0.1	0	0	
19. Ховд	0	0	0	0.0	0.0	0.0	0	5	0	0.0	0.0	0	5	0	0.6	0.0	0.2	0	0	
20. Хөвсгөл	0	0	0	0.0	0.0	0.0	0	3	2	0.0	0.0	0	3	2	0.2	0.1	0.2	0	0	
21. Хэнтий	0	0	0	0.0	0.0	0.0	0	2	0	0.0	0.0	0	2	0	0.3	0.0	0.1	0	0	
Аймгийн дүн	0	0	2	0.0	0.0	0.0	0	17	9	0.0	0.0	0	17	9	0.1	0.1	0.1	0	0	
22. Улаанбаатар	0	0	2	0.0	0.0	0.0	0	0	4	0.0	0.0	0	0	4	0.0	0.0	0.1	0	0	
Улсын дүн	0	0	4	0.0	0.0	0.0	0	17	13	0.0	0.0	0	17	13	0.1	0.0	0.1	0	0	

Аймаг хот	А48 Хийт үзжил /Gas gangrene/						B01 Салхинцэцэг /Varicella/									
	Өвчлөл			10 000 хүн амд			Өвчлөл			10 000 хүн амд			Таргал			
	2021 онд	2022 онд	5 жилийн дундаж	2021 онд	2022 онд	5 жилийн дундаж	2021 онд	2022 онд	5 жилийн дундаж	2021 онд	2022 онд	5 жилийн дундаж				
1. Архангай	0	0	0	0.0	0.0	0.0	0	0	0	1	0	14	0.1	0.0	1.5	0
2. Баян-Өлгий	0	0	0	0.0	0.0	0.0	0	0	0	1	3	5	0.1	0.3	0.5	0
3. Баянхонгор	0	0	0	0.0	0.0	0.0	0	0	0	7	5	27	0.8	0.6	3.1	0
4. Булган	0	0	0	0.0	0.0	0.0	0	0	0	4	1	17	0.6	0.2	2.8	0
5. Говь-Алтай	0	0	0	0.0	0.0	0.0	0	0	0	7	6	18	1.2	1.0	3.1	0
6. Говьсүмбэр	0	0	0	0.0	0.0	0.0	0	0	0	0	0	9	0.0	0.0	5.1	0
7. Дархан-Уул	0	0	0	0.0	0.0	0.0	0	0	0	1	10	63	0.1	0.9	5.9	0
8. Дорноговь	0	0	0	0.0	0.0	0.0	0	0	0	5	6	30	0.7	0.8	4.3	0
9. Дорнод	0	0	0	0.0	0.0	0.0	0	0	0	4	21	73	0.5	2.5	9.0	0
10. Дундговь	0	0	0	0.0	0.0	0.0	0	0	0	1	0	22	0.2	0.0	4.7	0
11. Завхан	0	0	0	0.0	0.0	0.0	0	0	0	4	11	12	0.5	1.5	1.7	0
12. Орхон	0	0	0	0.0	0.0	0.0	0	0	0	3	1	18	0.3	0.1	1.7	0
13. Өвөрхангай	0	0	0	0.0	0.0	0.0	0	0	0	2	13	24	0.2	1.1	2.1	0
14. Өмнөговь	0	0	0	0.0	0.0	0.0	0	0	0	3	1	40	0.4	0.1	6.0	0
15. Сүхбаатар	0	0	0	0.0	0.0	0.0	0	0	0	3	4	56	0.5	0.6	9.1	0
16. Сэлэнгэ	0	0	0	0.0	0.0	0.0	0	0	0	0	0	6	0.0	0.0	0.5	0
17. Төв	0	0	0	0.0	0.0	0.0	0	0	0	3	18	20	0.3	1.9	2.1	0
18. Увс	0	0	0	0.0	0.0	0.0	0	0	0	1	10	33	0.1	1.2	4.0	0
19. Ховд	0	0	0	0.0	0.0	0.0	0	0	0	4	4	19	0.4	0.4	2.1	0
20. Хөвсгөл	0	0	0	0.0	0.0	0.0	0	0	0	9	15	65	0.7	1.1	4.9	0
21. Хэнтий	0	0	0	0.0	0.0	0.0	0	0	0	9	2	21	1.2	0.3	2.8	0
АЙМГИЙН ДҮН	0	0	0	0.0	0.0	0.0	0	0	0	72	131	592	0.4	0.7	3.4	0
22. Улаанбаатар	0	0	0	0.0	0.0	0.0	0	0	0	4	242	843	0.0	1.5	5.6	0
УЛСЫН ДҮН	0	0	0	0.0	0.0	0.0	0	0	0	76	373	1436	0.2	1.1	4.4	0

Аймаг хот	B05 Улаанбурхан /Measles/										B06 Улаанууд /Rubella/					
	Өвчлөл			10 000 хүн амд			Тасаргал	Өвчлөл			10 000 хүн амд			Тасаргал		
	2021 онд	2022 онд	5 жилийн дундаж	2021 онд	2022 онд	5 жилийн дундаж		2021 онд	2022 онд	5 жилийн дундаж	2021 онд	2022 онд	5 жилийн дундаж			
1. Архангай	0	0	0	0.0	0.0	0.0	0	0	0	0	0.0	0.0	0.0	0		
2. Баян-Өлгий	0	0	0	0.0	0.0	0.0	0	0	0	0	0.0	0.0	0.0	0		
3. Баянхонгор	0	0	0	0.0	0.0	0.0	0	0	0	0	0.0	0.0	0.0	0		
4. Булган	0	0	0	0.0	0.0	0.0	0	0	0	0	0.0	0.0	0.0	0		
5. Говь-Алтай	0	0	0	0.0	0.0	0.0	0	0	0	0	0.0	0.0	0.0	0		
6. Говьсүмбэр	0	0	0	0.0	0.0	0.1	0	0	0	0	0.0	0.0	0.0	0		
7. Дархан-Уул	0	0	0	0.0	0.0	0.0	0	0	0	0	0.0	0.0	0.0	0		
8. Дорноговь	0	0	0	0.0	0.0	0.0	0	0	0	0	0.0	0.0	0.0	0		
9. Дорнод	0	0	0	0.0	0.0	0.0	0	0	0	0	0.0	0.0	0.0	0		
10. Дундговь	0	0	0	0.0	0.0	0.0	0	0	0	0	0.0	0.0	0.0	0		
11. Завхан	0	0	0	0.0	0.0	0.0	0	0	0	0	0.0	0.0	0.0	0		
12. Орхон	0	0	0	0.0	0.0	0.0	0	0	0	0	0.0	0.0	0.0	0		
13. Өвөрхангай	0	0	0	0.0	0.0	0.0	0	0	0	0	0.0	0.0	0.0	0		
14. Өмнөговь	0	0	0	0.0	0.0	0.0	0	0	0	0	0.0	0.0	0.1	0		
15. Сүхбаатар	0	0	0	0.0	0.0	0.0	0	0	0	0	0.0	0.0	0.0	0		
16. Сэлэнгэ	0	0	0	0.0	0.0	0.0	0	0	0	0	0.0	0.0	0.0	0		
17. Төв	0	0	0	0.0	0.0	0.0	0	0	0	0	0.0	0.0	0.0	0		
18. Увс	0	0	0	0.0	0.0	0.0	0	0	0	0	0.0	0.0	0.0	0		
19. Хөвд	0	0	0	0.0	0.0	0.0	0	0	0	0	0.0	0.0	0.0	0		
20. Хөвсгөл	0	0	0	0.0	0.0	0.0	0	0	0	0	0.0	0.0	0.0	0		
21. Хэнтий	0	0	0	0.0	0.0	0.0	0	0	0	0	0.0	0.0	0.0	0		
Аймгийн дүн	0	0	1	0.0	0.0	0.0	0	0	0	0	0.0	0.0	0.0	0		
22. Улаанбаатар	0	0	0	0.0	0.0	0.0	0	0	0	0	0.0	0.0	0.0	0		
Улсын дүн	0	0	1	0.0	0.0	0.0	0	0	0	0	0.0	0.0	0.0	0		

Аймаг хот	B08.3 Халдварт эрителима /Erythema infectiosum/										B26 Гахай хавдар /Mumps/									
	Өвчлөл			10 000 хүн амд			Түрэг аг Нар	Өвчлөл			10 000 хүн амд			Түрэг аг Нар						
	2021 онд	2022 онд	5 жилийн дундаж	2021 онд	2022 онд	5 жилийн дундаж		2021 онд	2022 онд	5 жилийн дундаж	2021 онд	2022 онд	5 жилийн дундаж							
1. Архангай	0	0	0	0.0	0.0	0.0	0	0	0	0	0.0	0.0	0.0	0	0	0				
2. Баян-Өлгий	0	0	0	0.0	0.0	0.0	0	0	0	0	0.0	0.0	0.0	0	0	0				
3. Баянхонгор	0	0	0	0.0	0.0	0.0	0	0	0	0	0.0	0.0	0.1	0	0	0				
4. Булган	0	0	0	0.0	0.0	0.0	0	0	0	0	0.0	0.0	0.0	0	0	0				
5. Говь-Алтай	0	0	0	0.0	0.0	0.0	0	0	0	0	0.0	0.0	0.1	0	0	0				
6. Говьсүмбэр	0	0	0	0.0	0.0	0.0	0	0	0	0	0.0	0.0	0.0	0	0	0				
7. Дархан-Уул	0	0	0	0.0	0.0	0.0	0	3	1	4	0.3	0.1	0.4	0	0	0				
8. Дорноговь	0	0	0	0.0	0.0	0.0	0	0	0	0	0.0	0.0	0.0	0	0	0				
9. Дорнод	0	0	0	0.0	0.0	0.0	0	3	8	6	0.4	1.0	0.8	0	0	0				
10. Дундговь	0	0	0	0.0	0.0	0.0	0	0	0	1	0.0	0.0	0.1	0	0	0				
11. Завхан	0	0	0	0.0	0.0	0.0	0	0	0	0	0.0	0.0	0.0	0	0	0				
12. Орхон	0	0	0	0.0	0.0	0.0	0	0	0	0	0.0	0.0	0.0	0	0	0				
13. Өвөрхангай	0	0	0	0.0	0.0	0.0	0	0	0	0	0.0	0.0	0.0	0	0	0				
14. Өмнөговь	0	0	0	0.0	0.0	0.0	0	0	0	0	0.0	0.0	0.0	0	0	0				
15. Сүхбаатар	0	0	0	0.0	0.0	0.0	0	0	0	0	0.0	0.0	0.1	0	0	0				
16. Сэлэнгэ	0	0	0	0.0	0.0	0.0	0	0	0	0	0.0	0.0	0.0	0	0	0				
17. Төв	0	0	0	0.0	0.0	0.0	0	1	0	0	0.1	0.0	0.0	0	0	0				
18. Увс	0	0	0	0.0	0.0	0.0	0	1	0	0	0.1	0.0	0.0	0	0	0				
19. Ховд	0	0	0	0.0	0.0	0.0	0	1	1	1	0.1	0.1	0.1	0	0	0				
20. Хөвсгөл	0	0	0	0.0	0.0	0.0	0	3	0	1	0.2	0.0	0.1	0	0	0				
21. Хэнтий	0	0	0	0.0	0.0	0.0	0	0	2	1	0.0	0.3	0.2	0	0	0				
АЙМГИЙН ДҮН	0	0	0	0.0	0.0	0.0	0	12	12	16	0.1	0.1	0.1	0	0	0				
22. Улаанбаатар	0	1	5	0.0	0.0	0.0	0	0	6	17	0.0	0.0	0.1	0	0	0				
УЛСЫН ДҮН	0	1	5	0.0	0.0	0.0	0	12	18	33	0.0	0.1	0.1	0	0	0				

Аймаг хот	В34.2 АЦХАХ /SARS/									
	Өвчлөл			10 000 хүн амд			Нас баралт			
	2021 онд	2022 онд	5 жилийн дундаж	2021 онд	2022 онд	5 жилийн дундаж				
1. Архангай	0	0	0	0.0	0.0	0.0	0			
2. Баян-Өлгий	0	0	0	0.0	0.0	0.0	0			
3. Баянхонгор	0	0	0	0.0	0.0	0.0	0			
4. Булган	0	0	0	0.0	0.0	0.0	0			
5. Говь-Алтай	0	0	0	0.0	0.0	0.0	0			
6. Говьсүмбэр	0	0	0	0.0	0.0	0.0	0			
7. Дархан-Уул	0	0	0	0.0	0.0	0.0	0			
8. Дорноговь	0	0	0	0.0	0.0	0.0	0			
9. Дорнод	0	0	0	0.0	0.0	0.0	0			
10. Дундговь	0	0	0	0.0	0.0	0.0	0			
11. Завхан	0	0	0	0.0	0.0	0.0	0			
12. Орхон	0	0	0	0.0	0.0	0.0	0			
13. Өвөрхангай	0	0	0	0.0	0.0	0.0	0			
14. Өмнөговь	0	0	0	0.0	0.0	0.0	0			
15. Сүхбаатар	0	0	0	0.0	0.0	0.0	0			
16. Сэлэнгэ	0	0	0	0.0	0.0	0.0	0			
17. Төв	0	0	0	0.0	0.0	0.0	0			
18. Увс	0	0	0	0.0	0.0	0.0	0			
19. Ховд	0	0	0	0.0	0.0	0.0	0			
20. Хөвсгөл	0	0	0	0.0	0.0	0.0	0			
21. Хэнтий	0	0	0	0.0	0.0	0.0	0			
Аймагийн дүн	0	0	0	0.0	0.0	0.0	0			
22. Улаанбаатар	0	0	0	0.0	0.0	0.0	0			
Улсын дүн	0	0	0	0.0	0.0	0.0	0			

3. Зоонозын халдварт өвчин

Аймаг хот	A20 Тарваган тахал /Plague/						A22 Боом өвчин /Anthrax/						
	Өвчлөл			10 000 хүн амд			Өвчлөл			10 000 хүн амд			Нас баралт
	2021 онд	2022 онд	5 жилийн дундаж	2021 онд	2022 онд	5 жилийн дундаж	2021 онд	2022 онд	5 жилийн дундаж	2021 онд	2022 онд	5 жилийн дундаж	
1. Архангай	0	0	0	0.0	0.0	0.0	0	0	0	0	0.0	0.0	0
2. Баян-Өлгий	0	0	0	0.0	0.0	0.0	0	0	0	0	0.0	0.0	0
3. Баянхонгор	0	0	0	0.0	0.0	0.0	0	0	0	0	0.0	0.0	0
4. Булган	0	0	0	0.0	0.0	0.0	0	0	0	0	0.0	0.0	0
5. Говь-Алтай	0	0	0	0.0	0.0	0.0	0	0	0	0	0.0	0.0	0
6. Говьсүмбэр	0	0	0	0.0	0.0	0.0	0	0	0	0	0.0	0.0	0
7. Дархан-Уул	0	0	0	0.0	0.0	0.0	0	0	0	0	0.0	0.0	0
8. Дорноговь	0	0	0	0.0	0.0	0.0	0	0	0	0	0.0	0.0	0
9. Дорнод	0	0	0	0.0	0.0	0.0	0	0	0	0	0.0	0.0	0
10. Дундговь	0	0	0	0.0	0.0	0.0	0	0	0	0	0.0	0.0	0
11. Завхан	0	0	0	0.0	0.0	0.0	0	0	0	0	0.0	0.0	0
12. Орхон	0	0	0	0.0	0.0	0.0	0	0	0	0	0.0	0.0	0
13. Өвөрхангай	0	0	0	0.0	0.0	0.0	0	0	0	0	0.0	0.0	0
14. Өмнөговь	0	0	0	0.0	0.0	0.0	0	0	0	0	0.0	0.0	0
15. Сүхбаатар	0	0	0	0.0	0.0	0.0	0	0	0	0	0.0	0.0	0
16. Сэлэнгэ	0	0	0	0.0	0.0	0.0	0	0	0	0	0.0	0.0	0
17. Төв	0	0	0	0.0	0.0	0.0	0	0	0	0	0.0	0.0	0
18. Увс	0	0	0	0.0	0.0	0.0	0	0	0	0	0.0	0.0	0
19. Ховд	0	0	0	0.0	0.0	0.0	0	0	0	0	0.0	0.0	0
20. Хөвсгөл	0	0	0	0.0	0.0	0.0	0	0	0	0	0.0	0.0	0
21. Хэнтий	0	0	0	0.0	0.0	0.0	0	0	0	0	0.0	0.0	0
Аймгийн дүн	0	0	0	0.0	0.0	0.0	0	0	0	0	0.0	0.0	0
22. Улаанбаатар	0	0	0	0.0	0.0	0.0	0	0	0	0	0.0	0.0	0
Улсын дүн	0	0	0	0.0	0.0	0.0	0	0	0	0	0.0	0.0	0

Аймаг хот	А23 Бруцеллэз /Brucellosis/						А69 Спирохетээр сэдээгдсэн бусад халдвар /Other spirochaetal infections/					
	Өвчлөл			10 000 хүн амд			Өвчлөл			10 000 хүн амд		
	2021 онд	2022 онд	5 жилийн дундаж	2021 онд	2022 онд	5 жилийн дундаж	2021 онд	2022 онд	5 жилийн дундаж	2021 онд	2022 онд	5 жилийн дундаж
1. Архангай	0	0	1	0.0	0.0	0.1	0	0	0	0.0	0.0	0.0
2. Баян-Өлгий	0	0	0	0.0	0.0	0.0	0	0	0	0.0	0.0	0.0
3. Баянхонгор	0	0	2	0.0	0.0	0.2	0	0	0	0.0	0.0	0.0
4. Булган	0	0	1	0.0	0.0	0.1	0	0	0	0.0	0.0	0.0
5. Говь-Алтай	2	0	0	0.3	0.0	0.1	0	0	0	0.0	0.0	0.0
6. Говьсүмбэр	0	0	0	0.0	0.0	0.0	0	0	0	0.0	0.0	0.0
7. Дархан-Уул	0	0	0	0.0	0.0	0.0	0	0	0	0.0	0.0	0.0
8. Дорноговь	0	0	0	0.0	0.0	0.0	0	0	0	0.0	0.0	0.0
9. Дорнод	12	11	12	1.5	1.3	1.5	0	0	0	0.0	0.0	0.0
10. Дундговь	0	0	0	0.0	0.0	0.0	0	0	0	0.0	0.0	0.0
11. Завхан	0	0	0	0.0	0.0	0.0	0	0	0	0.0	0.0	0.0
12. Орхон	0	0	0	0.0	0.0	0.0	0	0	0	0.0	0.0	0.0
13. Өвөрхангай	0	0	0	0.0	0.0	0.0	0	0	0	0.0	0.0	0.0
14. Өмнөговь	0	0	0	0.0	0.0	0.0	0	0	0	0.0	0.0	0.0
15. Сүхбаатар	0	1	1	0.0	0.2	0.1	0	0	0	0.0	0.0	0.0
16. Сэлэнгэ	0	0	0	0.0	0.0	0.0	0	0	0	0.0	0.0	0.0
17. Төв	0	0	0	0.0	0.0	0.0	0	0	0	0.0	0.0	0.0
18. Увс	0	0	0	0.0	0.0	0.0	0	0	0	0.0	0.0	0.0
19. Ховд	0	0	0	0.0	0.0	0.0	0	0	0	0.0	0.0	0.0
20. Хөвсгөл	0	0	0	0.0	0.0	0.0	0	0	0	0.0	0.0	0.0
21. Хэнтий	0	0	0	0.0	0.0	0.1	0	0	0	0.0	0.0	0.0
АЙМГИЙН ДҮН	14	12	18	0.1	0.1	0.1	0	0	0	0.0	0.0	0.0
22. Улаанбаатар	0	1	4	0.0	0.0	0.0	0	0	0	0.0	0.0	0.0
Улсын дүн	14	13	22	0.0	0.0	0.1	0	0	0	0.0	0.0	0.0

Аймаг хот	А77 Хачигт рикеттсиоз /Tick-borne rickettsioses/										А82 Галзуу /Rabies/					
	Өвчлөл			10 000 хүн амд			Тас баралт	Өвчлөл			10 000 хүн амд			Тас баралт		
	2021 онд	2022 онд	5 жилийн дундаж	2021 онд	2022 онд	5 жилийн дундаж		2021 онд	2022 онд	5 жилийн дундаж	2021 онд	2022 онд	5 жилийн дундаж			
1. Архангай	0	0	0	0.0	0.0	0.0	0	0	0	0	0.0	0.0	0			
2. Баян-Өлгий	0	0	0	0.0	0.0	0.0	0	0	0	0	0.0	0.0	0			
3. Баянхонгор	0	0	0	0.0	0.0	0.0	0	0	0	0	0.0	0.0	0			
4. Булган	0	0	0	0.0	0.0	0.0	0	0	0	0	0.0	0.0	0			
5. Говь-Алтай	0	1	0	0.0	0.2	0.0	0	0	0	0	0.0	0.0	0			
6. Говьсүмбэр	0	0	0	0.0	0.0	0.0	0	0	0	0	0.0	0.0	0			
7. Дархан-Уул	0	0	0	0.0	0.0	0.0	0	0	0	0	0.0	0.0	0			
8. Дорноговь	0	0	0	0.0	0.0	0.0	0	0	0	0	0.0	0.0	0			
9. Дорнод	0	0	0	0.0	0.0	0.0	0	0	0	0	0.0	0.0	0			
10. Дундговь	0	0	0	0.0	0.0	0.0	0	0	0	0	0.0	0.0	0			
11. Завхан	0	1	0	0.0	0.1	0.0	0	0	0	0	0.0	0.0	0			
12. Орхон	0	0	0	0.0	0.0	0.0	0	0	0	0	0.0	0.0	0			
13. Өвөрхангай	0	0	0	0.0	0.0	0.0	0	0	0	0	0.0	0.0	0			
14. Өмнөговь	0	0	0	0.0	0.0	0.0	0	0	0	0	0.0	0.0	0			
15. Сүхбаатар	0	0	0	0.0	0.0	0.0	0	0	0	0	0.0	0.0	0			
16. Сэлэнгэ	0	0	0	0.0	0.0	0.0	0	0	0	0	0.0	0.0	0			
17. Төв	0	0	0	0.0	0.0	0.0	0	0	1	0	0.0	0.1	0			
18. Увс	0	0	0	0.0	0.0	0.0	0	0	0	0	0.0	0.0	0			
19. Хөвд	0	0	0	0.0	0.0	0.0	0	0	0	0	0.0	0.0	0			
20. Хөвсгөл	0	0	0	0.0	0.0	0.0	0	0	0	0	0.0	0.0	0			
21. Хэнтий	0	0	0	0.0	0.0	0.0	0	0	0	0	0.0	0.0	0			
Аймгийн дүн	0	2	0	0.0	0.0	0.0	0	0	1	0	0.0	0.0	0			
22. Улаанбаатар	0	0	0	0.0	0.0	0.0	0	0	0	0	0.0	0.0	0			
Улсын дүн	0	2	0	0.0	0.0	0.0	0	0	1	0	0.0	0.0	0			

Аймаг хот	А84 Хачагаар дамжих вирусст энцефалит /Tick borne viral encephalitis/										А90 Денге чирэг /Dengue fever/									
	Өвчлөл					10 000 хүн амд					Өвчлөл					10 000 хүн амд				
	2021 онд	2022 онд	5 жилийн дундаж	2021 онд	2022 онд	5 жилийн дундаж	2021 онд	2022 онд	5 жилийн дундаж	Тасарга	2021 онд	2022 онд	5 жилийн дундаж	2021 онд	2022 онд	5 жилийн дундаж	Тасарга			
1. Архангай	0	0	0	0.0	0.0	0.0	0	0	0.0	0	0	0	0.0	0.0	0.0	0	0			
2. Баян-Өлгий	0	0	0	0.0	0.0	0.0	0	0	0.0	0	0	0	0.0	0.0	0.0	0	0			
3. Баянхонгор	0	0	0	0.0	0.0	0.0	0	0	0.0	0	0	0	0.0	0.0	0.0	0	0			
4. Булган	0	0	0	0.0	0.0	0.0	0	0	0.0	0	0	0	0.0	0.0	0.0	0	0			
5. Говь-Алтай	0	0	0	0.0	0.0	0.0	0	0	0.0	0	0	0	0.0	0.0	0.0	0	0			
6. Говьсүмбэр	0	0	0	0.0	0.0	0.0	0	0	0.0	0	0	0	0.0	0.0	0.0	0	0			
7. Дархан-Уул	0	0	0	0.0	0.0	0.0	0	0	0.0	0	0	0	0.0	0.0	0.0	0	0			
8. Дорноговь	0	0	0	0.0	0.0	0.0	0	0	0.0	0	0	0	0.0	0.0	0.0	0	0			
9. Дорнод	0	0	0	0.0	0.0	0.0	0	0	0.0	0	0	0	0.0	0.0	0.0	0	0			
10. Дундговь	0	0	0	0.0	0.0	0.0	0	0	0.0	0	0	0	0.0	0.0	0.0	0	0			
11. Завхан	0	0	0	0.0	0.0	0.0	0	0	0.0	0	0	0	0.0	0.0	0.0	0	0			
12. Орхон	0	0	0	0.0	0.0	0.0	0	0	0.0	0	0	0	0.0	0.0	0.0	0	0			
13. Өвөрхангай	0	0	0	0.0	0.0	0.0	0	0	0.0	0	0	0	0.0	0.0	0.0	0	0			
14. Өмнөговь	0	0	0	0.0	0.0	0.0	0	0	0.0	0	0	0	0.0	0.0	0.0	0	0			
15. Сүхбаатар	0	0	0	0.0	0.0	0.0	0	0	0.0	0	0	0	0.0	0.0	0.0	0	0			
16. Сэлэнгэ	0	0	0	0.0	0.0	0.0	0	0	0.0	0	0	0	0.0	0.0	0.0	0	0			
17. Төв	0	0	0	0.0	0.0	0.0	0	0	0.0	0	0	0	0.0	0.0	0.0	0	0			
18. Увс	0	0	0	0.0	0.0	0.0	0	0	0.0	0	0	0	0.0	0.0	0.0	0	0			
19. Ховд	0	0	0	0.0	0.0	0.0	0	0	0.0	0	0	0	0.0	0.0	0.0	0	0			
20. Хөвсгөл	0	0	0	0.0	0.0	0.0	0	0	0.0	0	0	0	0.0	0.0	0.0	0	0			
21. Хэнтий	0	0	0	0.0	0.0	0.0	0	0	0.0	0	0	0	0.0	0.0	0.0	0	0			
Аймгийн дүн	0	0	0	0.0	0.0	0.0	0	0	0.0	0	0	0	0.0	0.0	0.0	0	0			
22. Улаанбаатар	0	0	0	0.0	0.0	0.0	0	0	0.0	0	0	0	0.0	0.0	0.0	0	0			
Улсын дүн	0	0	0	0.0	0.0	0.0	0	0	0.0	0	0	0	0.0	0.0	0.0	0	0			

4. Бэлгийн замаар дамжих халдварт өвчин

Аймаг хот	А50-А53 Тэмбүү /Syphilis/										А54 Гонококкт халдвар /Gonococcal infection/																			
	Өвчлөл					10 000 хүн амд					Trade up					Өвчлөл					10 000 хүн амд					Trade up				
	2021 онд	2022 онд	5 жилийн дундаж	2021 онд	2022 онд	5 жилийн дундаж	2021 онд	2022 онд	5 жилийн дундаж	2021 онд	2022 онд	5 жилийн дундаж	2021 онд	2022 онд	5 жилийн дундаж	2021 онд	2022 онд	5 жилийн дундаж	2021 онд	2022 онд	5 жилийн дундаж	2021 онд	2022 онд	5 жилийн дундаж	2021 онд	2022 онд	5 жилийн дундаж			
1. Архангай	25	20	24	2.6	2.1	2.5	0	0	0	7	4	5	0.7	0.4	0.5	0	0	0	38	6	25	3.5	0.5	2.4	0	0	0			
2. Баян-Өлгий	7	3	11	0.6	0.3	1.0	0	0	0	38	6	25	3.5	0.5	2.4	0	0	0	33	83	82	3.7	9.3	9.3	0	0	0	0		
3. Баянхонгор	42	54	56	4.7	6.1	6.4	0	0	0	7	2	8	1.1	0.3	1.3	0	0	0	7	2	8	1.1	0.3	1.3	0	0	0	0		
4. Булган	7	4	8	1.1	0.6	1.4	0	0	0	12	4	11	2.1	0.7	1.9	0	0	0	12	4	11	2.1	0.7	1.9	0	0	0	0		
5. Говь-Алтай	14	3	19	2.4	0.5	3.3	0	0	0	0	2	5	0.0	1.1	2.7	0	0	0	0	2	5	0.0	1.1	2.7	0	0	0	0		
6. Говьсүмбэр	0	5	7	0.0	2.8	4.1	1	1	1	0	2	5	0.0	1.1	2.7	0	0	0	6	15	12	0.6	1.4	1.1	0	0	0	0		
7. Дархан-Уул	34	21	29	3.2	1.9	2.7	0	0	0	34	46	45	4.8	6.4	6.4	0	0	0	34	46	45	4.8	6.4	6.4	0	0	0	0		
8. Дорноговь	18	18	24	2.5	2.5	3.5	0	0	0	176	137	192	21.4	16.4	23.6	0	0	0	176	137	192	21.4	16.4	23.6	0	0	0	0		
9. Дорнод	29	10	45	3.5	1.2	5.6	0	0	0	13	2	9	2.8	0.4	2.0	0	0	0	13	2	9	2.8	0.4	2.0	0	0	0	0		
10. Дундговь	14	12	18	3.0	2.6	3.9	0	0	0	35	32	42	4.8	4.4	5.8	0	0	0	35	32	42	4.8	4.4	5.8	0	0	0	0		
11. Завхан	6	2	14	0.8	0.3	1.9	0	0	0	20	9	14	1.9	0.8	1.3	0	0	0	20	9	14	1.9	0.8	1.3	0	0	0	0		
12. Орхон	30	26	33	2.8	2.4	3.1	0	0	0	13	22	19	1.1	1.9	1.6	0	0	0	13	22	19	1.1	1.9	1.6	0	0	0	0		
13. Өвөрхангай	48	37	46	4.1	3.2	4.0	0	0	0	2	7	12	0.3	1.0	1.7	0	0	0	2	7	12	0.3	1.0	1.7	0	0	0	0		
14. Өмнөговь	13	14	23	1.9	2.0	3.3	0	0	0	24	8	20	3.8	1.2	3.2	0	0	0	24	8	20	3.8	1.2	3.2	0	0	0	0		
15. Сүхбаатар	23	8	33	3.6	1.2	5.3	0	0	0	7	23	29	0.6	2.1	2.6	0	0	0	7	23	29	0.6	2.1	2.6	0	0	0	0		
16. Сэлэнгэ	8	8	62	0.7	0.7	5.6	0	0	0	21	1	12	2.2	0.1	1.3	0	0	0	21	1	12	2.2	0.1	1.3	0	0	0	0		
17. Төв	32	8	20	3.4	0.9	2.1	0	0	0	18	13	25	2.2	1.5	3.1	0	0	0	18	13	25	2.2	1.5	3.1	0	0	0	0		
18. Увс	16	7	34	1.9	0.8	4.0	0	0	0	11	1	11	1.2	0.1	1.2	0	0	0	11	1	11	1.2	0.1	1.2	0	0	0	0		
19. Ховд	32	13	34	3.6	1.4	3.8	0	0	0	98	253	173	7.3	18.5	12.8	0	0	0	98	253	173	7.3	18.5	12.8	0	0	0	0		
20. Хөвсгөл	59	35	85	4.4	2.6	6.3	0	0	0	13	8	15	1.7	1.0	1.9	0	0	0	13	8	15	1.7	1.0	1.9	0	0	0	0		
21. Хэнтий	26	7	23	3.3	0.9	2.9	0	0	0	588	678	766	3.3	3.8	4.4	0	0	0	588	678	766	3.3	3.8	4.4	0	0	0	0		
Аймгийн дүн	483	315	648	2.7	1.8	3.7	1	1	1	588	678	766	3.3	3.8	4.4	0	0	0	588	678	766	3.3	3.8	4.4	0	0	0	0		
22. Улаанбаатар	545	579	719	3.5	3.5	4.7	1	1	1	286	300	415	1.9	1.8	2.7	0	0	0	286	300	415	1.9	1.8	2.7	0	0	0	0		
Улсын дүн	1028	894	1367	3.1	2.6	4.2	2	2	2	874	978	1180	2.7	2.9	3.6	0	0	0	874	978	1180	2.7	2.9	3.6	0	0	0	0		

Аймаг хот	A59 Трихомониаз/Trichomoniasis/										B20-B24 ХДХВ/ДОХ /HIV/AIDS/																			
	Өвчлөл					10 000 хун амд					Шард					Өвчлөл					10 000 хун амд					Шард				
	2021 онд	2022 онд	5 жилийн дундаж	2021 онд	2022 онд	5 жилийн дундаж	2021 онд	2022 онд	5 жилийн дундаж	2021 онд	2022 онд	5 жилийн дундаж	2021 онд	2022 онд	5 жилийн дундаж	2021 онд	2022 онд	5 жилийн дундаж	2021 онд	2022 онд	5 жилийн дундаж	2021 онд	2022 онд	5 жилийн дундаж	2021 онд	2022 онд	5 жилийн дундаж			
1. Архангай	10	6	15	1.1	0.6	1.6	0	0	0	0	0	0	0	0	0	0	0	0	0	0	0	0	0	0	0	0	0			
2. Баян-Өлгий	6	3	11	0.6	0.3	1.0	0	0	0	0	0	0	0	0	0	0	0	0	0	0	0	0	0	0	0	0	0			
3. Баянхонгор	172	111	134	19.4	12.5	15.2	0	0	0	0	0	0	0	0	0	0	0	0	0	0	0	0	0	0	0	0	0			
4. Булган	35	11	33	5.6	1.8	5.3	0	0	0	0	0	0	0	0	0	0	0	0	0	0	0	0	0	0	0	0	0			
5. Говь-Алтай	5	0	3	0.9	0.0	0.6	0	0	0	0	0	0	0	0	0	0	0	0	0	0	0	0	0	0	0	0	0			
6. Говьсүмбэр	0	0	3	0.0	0.0	1.6	0	0	0	0	0	0	0	0	0	0	0	0	0	0	0	0	0	0	0	0	0			
7. Дархан-Уул	36	19	28	3.4	1.8	2.6	0	0	0	0	0	0	0	0	0	0	0	0	0	0	0	0	0	0	0	0	0			
8. Дорноговь	18	13	22	2.5	1.8	3.1	0	0	0	0	0	0	0	0	0	0	0	0	0	0	0	0	0	0	0	0	0			
9. Дорнод	38	94	97	4.6	11.2	11.9	0	0	0	0	0	0	0	0	0	0	0	0	0	0	0	0	0	0	0	0	0			
10. Дундговь	11	1	10	2.5	0.2	2.3	0	0	0	0	0	0	0	0	0	0	0	0	0	0	0	0	0	0	0	0	0			
11. Завхан	2	3	4	0.3	0.4	0.5	0	0	0	0	0	0	0	0	0	0	0	0	0	0	0	0	0	0	0	0	0			
12. Орхон	12	18	24	1.1	1.7	2.3	0	0	0	0	0	0	0	0	0	0	0	0	0	0	0	0	0	0	0	0	0			
13. Өвөрхангай	0	2	18	0.0	0.2	1.5	0	0	0	0	0	0	0	0	0	0	0	0	0	0	0	0	0	0	0	0	0			
14. Өмнөговь	14	5	20	2.0	0.7	2.9	0	0	0	0	0	0	0	0	0	0	0	0	0	0	0	0	0	0	0	0	0			
15. Сүхбаатар	28	19	21	4.4	2.9	3.3	0	0	0	0	0	0	0	0	0	0	0	0	0	0	0	0	0	0	0	0	0			
16. Сэлэнгэ	52	38	56	4.7	3.5	5.0	0	0	0	0	0	0	0	0	0	0	0	0	0	0	0	0	0	0	0	0	0			
17. Төв	18	13	16	1.9	1.4	1.7	0	0	0	0	0	0	0	0	0	0	0	0	0	0	0	0	0	0	0	0	0			
18. Увс	9	6	14	1.1	0.7	1.7	0	0	0	0	0	0	0	0	0	0	0	0	0	0	0	0	0	0	0	0	0			
19. Ховд	12	10	19	1.3	1.1	2.1	0	0	0	0	0	0	0	0	0	0	0	0	0	0	0	0	0	0	0	0	0			
20. Хөвсгөл	20	19	31	1.5	1.4	2.3	0	0	0	0	0	0	0	0	0	0	0	0	0	0	0	0	0	0	0	0	0			
21. Хэнтий	16	8	19	2.1	1.0	2.5	0	0	0	0	0	0	0	0	0	0	0	0	0	0	0	0	0	0	0	0	0			
АЙМГИЙН ДҮН	514	399	598	2.9	2.3	3.4	0	0	0	0	0	0	0	0	0	0	0	0	0	0	0	0	0	0	0	0	0			
22. Улаанбаатар	230	299	407	1.5	1.8	2.7	0	3	2	3	2	3	2	3	2	3	2	3	2	3	2	3	2	3	2	3	2			
Улсын дүн	744	698	1005	2.3	2.0	3.1	0	3	2	3	2	3	2	3	2	3	2	3	2	3	2	3	2	3	2	3	2			

5. Цусаар дамжих халдварт өвчин

Аймаг хот	В16 Вируст гепатит В /Acute hepatitis В/						В17.1 Вируст гепатит С /Acute hepatitis С/						
	Өвчлөл			10000 хүн амд			Өвчлөл			10000 хүн амд			
	2021 онд	2022 онд	5 жилийн дундаж	2021 онд	2022 онд	5 жилийн дундаж	2021 онд	2022 онд	5 жилийн дундаж	2021 онд	2022 онд	5 жилийн дундаж	
1. Архангай	1	0	1	0.1	0.0	0.1	0	0	0	0	0.0	0.0	0
2. Баян-Өлгий	0	3	2	0.0	0.3	0.2	0	0	0	0	0.0	0.0	0
3. Баянхонгор	1	0	2	0.1	0.0	0.2	0	2	2	0	0.2	0.2	0
4. Булган	0	1	0	0.0	0.2	0.1	0	0	0	0	0.0	0.0	0
5. Говь-Алтай	3	0	1	0.5	0.0	0.1	0	0	0	0	0.0	0.0	0
6. Говьсүмбэр	0	0	0	0.0	0.0	0.1	0	0	2	0	0.0	1.1	0.2
7. Дархан-Уул	2	2	2	0.2	0.2	0.2	0	2	1	0	0.0	0.2	0.1
8. Дорноговь	0	0	1	0.0	0.0	0.1	0	0	0	0	0.0	0.0	0
9. Дорнод	0	0	1	0.0	0.0	0.1	0	1	0	0	0.1	0.0	0
10. Дундговь	1	1	1	0.2	0.2	0.1	0	0	0	0	0.0	0.0	0
11. Завхан	0	1	1	0.0	0.1	0.1	0	0	0	0	0.0	0.0	0
12. Орхон	0	0	1	0.0	0.0	0.1	0	0	0	0	0.0	0.0	0
13. Өвөрхангай	0	1	2	0.0	0.1	0.2	0	0	0	0	0.0	0.0	0
14. Өмнөговь	0	0	1	0.0	0.0	0.2	0	0	0	0	0.0	0.0	0
15. Сүхбаатар	2	1	1	0.3	0.2	0.1	0	0	0	0	0.0	0.0	0
16. Сэлэнгэ	0	0	0	0.0	0.0	0.0	0	0	0	0	0.0	0.0	0
17. Төв	1	0	1	0.1	0.0	0.1	0	0	0	0	0.0	0.0	0
18. Увс	0	0	1	0.0	0.0	0.1	0	1	0	1	0.1	0.0	0.1
19. Ховд	0	3	2	0.0	0.3	0.3	0	0	2	1	0.0	0.2	0.1
20. Хөвсгөл	1	2	2	0.1	0.1	0.2	0	0	1	0	0.0	0.1	0.0
21. Хэнтий	1	0	1	0.1	0.0	0.1	0	0	0	0	0.0	0.0	0
Аймгийн дүн	13	15	23	0.1	0.1	0.1	0	4	9	7	0.0	0.1	0.0
22. Улаанбаатар	8	10	24	0.1	0.1	0.2	0	6	9	12	0.0	0.1	0.1
Улсын дүн	21	25	46	0.1	0.1	0.1	0	10	18	19	0.0	0.1	0.1

6. Бусад халдварт өвчин

Аймаг хот	А33-А35 Татран /Tetanus/					B35-B49 Мөөгөнцөргөх /Mucoses/								
	Өвчлөл			10 000 хүн амд		Өвчлөл			10 000 хүн амд		Нас баралт			
	2021 онд	2022 онд	5 жилийн дундаж	2021 онд	2022 онд	5 жилийн дундаж	2021 онд	2022 онд	5 жилийн дундаж					
1. Архангай	0	0	0	0.0	0.0	0.0	0	0	0	0.0	0.0	0		
2. Баян-Өлгий	0	0	0	0.0	0.0	0.0	0	0	0	0.0	0.0	0		
3. Баянхонгор	0	0	0	0.0	0.0	0.0	0	19	0	12	2.1	0.0	1.4	0
4. Булган	0	0	0	0.0	0.0	0.0	0	10	5	9	1.6	0.8	1.4	0
5. Говь-Алтай	0	0	0	0.0	0.0	0.0	0	2	0	2	0.3	0.0	0.3	0
6. Говьсүмбэр	0	0	0	0.0	0.0	0.0	0	0	1	0	0.0	0.6	0.1	0
7. Дархан-Уул	0	0	0	0.0	0.0	0.0	0	30	27	27	2.8	2.5	2.5	0
8. Дорноговь	0	0	0	0.0	0.0	0.0	0	14	10	8	2.0	1.4	1.2	0
9. Дорнод	0	0	0	0.0	0.0	0.0	0	0	0	1	0.0	0.0	0.2	0
10. Дундговь	0	0	0	0.0	0.0	0.0	0	0	0	0	0.0	0.0	0.0	0
11. Завхан	0	0	0	0.0	0.0	0.0	0	15	34	16	2.1	4.7	2.2	0
12. Орхон	0	0	0	0.0	0.0	0.0	0	43	99	44	4.0	9.1	4.1	0
13. Өвөрхангай	0	0	0	0.0	0.0	0.0	0	0	0	0	0.0	0.0	0.0	0
14. Өмнөговь	0	0	0	0.0	0.0	0.0	0	22	3	8	3.2	0.4	1.1	0
15. Сүхбаатар	0	0	0	0.0	0.0	0.0	0	0	0	0	0.0	0.0	0.0	0
16. Сэлэнгэ	0	0	0	0.0	0.0	0.0	0	0	0	0	0.0	0.0	0.0	0
17. Төв	0	0	0	0.0	0.0	0.0	0	40	15	19	4.2	1.6	2.0	0
18. Увс	0	0	0	0.0	0.0	0.0	0	0	0	0	0.0	0.0	0.0	0
19. Ховд	0	0	0	0.0	0.0	0.0	0	11	6	16	1.2	0.7	1.9	0
20. Хөвсгөл	0	0	0	0.0	0.0	0.0	0	0	0	1	0.0	0.0	0.1	0
21. Хэнтий	0	0	0	0.0	0.0	0.0	0	0	0	0	0.0	0.0	0.0	0
Аймгийн дүн	0	0	0	0.0	0.0	0.0	0	206	200	163	1.2	1.1	0.9	0
22. Улаанбаатар	0	0	0	0.0	0.0	0.0	0	227	155	377	1.5	0.9	2.5	0
Улсын дүн	0	0	0	0.0	0.0	0.0	0	433	355	541	1.3	1.0	1.7	0

Аймаг хот	Р36 Нярайн бактерт үжил /Bacterial sepsis of newborn/										B50 Хумжаа /Malaria/					
	Өвчлөл			10 000 хүн амд			Нас баралт	Өвчлөл			10 000 хүн амд			Нас баралт		
	2021 онд	2022 онд	5 жилийн дундаж	2021 онд	2022 онд	5 жилийн дундаж		2021 онд	2022 онд	5 жилийн дундаж	2021 онд	2022 онд	5 жилийн дундаж			
1. Архангай	0	0	0	0.0	0.0	0.0	0	0	0	0	0	0.0	0.0	0		
2. Баян-Өлгий	2	1	1	0.2	0.1	0.1	1	0	0	0	0	0.0	0.0	0		
3. Баянхонгор	0	0	0	0.0	0.0	0.0	0	0	0	0	0	0.0	0.0	0		
4. Булган	0	0	0	0.0	0.0	0.0	0	0	0	0	0	0.0	0.0	0		
5. Говь-Алтай	0	0	0	0.0	0.0	0.0	0	0	0	0	0	0.0	0.0	0		
6. Говьсүмбэр	0	0	0	0.0	0.0	0.0	0	0	0	0	0	0.0	0.0	0		
7. Дархан-Уул	0	0	0	0.0	0.0	0.0	0	0	0	0	0	0.0	0.0	0		
8. Дорноговь	0	0	0	0.0	0.0	0.0	0	0	0	0	0	0.0	0.0	0		
9. Дорнод	0	0	0	0.0	0.0	0.0	0	0	0	0	0	0.0	0.0	0		
10. Дундговь	0	0	0	0.0	0.0	0.0	0	0	0	0	0	0.0	0.0	0		
11. Завхан	0	0	0	0.0	0.0	0.0	0	0	0	0	0	0.0	0.0	0		
12. Орхон	0	0	0	0.0	0.0	0.0	0	0	0	0	0	0.0	0.0	0		
13. Өвөрхангай	0	0	0	0.0	0.0	0.0	0	0	0	0	0	0.0	0.0	0		
14. Өмнөговь	0	0	0	0.0	0.0	0.0	0	0	0	0	0	0.0	0.0	0		
15. Сүхбаатар	0	0	0	0.0	0.0	0.0	0	0	0	0	0	0.0	0.0	0		
16. Сэлэнгэ	0	0	0	0.0	0.0	0.0	0	0	0	0	0	0.0	0.0	0		
17. Төв	0	0	0	0.0	0.0	0.0	0	0	0	0	0	0.0	0.0	0		
18. Увс	0	0	0	0.0	0.0	0.0	0	0	0	0	0	0.0	0.0	0		
19. Ховд	0	0	0	0.0	0.0	0.0	0	0	0	0	0	0.0	0.0	0		
20. Хөвсгөл	0	0	0	0.0	0.0	0.0	0	0	0	0	0	0.0	0.0	0		
21. Хэнтий	0	0	0	0.0	0.0	0.0	0	0	0	0	0	0.0	0.0	0		
АЙМГИЙН ДҮН	2	1	1	0.0	0.0	0.0	1	0	0	0	0	0.0	0.0	0		
22. Улаанбаатар	4	0	1	0.0	0.0	0.0	0	0	0	0	0	0.0	0.0	0		
Улсын дүн	6	1	3	0.0	0.0	0.0	1	0	0	0	0	0.0	0.0	0		

Лавлагаа шатлалын эмнэлгүүд, НЭМГ-ын харъяа эрүүл мэндийн байгууллагуудын эмнэлгийн тусламж үйлчилгээний зарим үзүүлэлт /2022 оны эхний 3 сарын байдлаар/

№	Эмнэлгийн нэр	Нийт нас баралт	Үүнээс эмнэлгийн нас баралт	Эмнэлэгт хоног болоогүй нас баралт	Нас баралт							
					Эхийн эндэгдэл	1 хүртэлх насны хүүхдийн эндэгдэл	Эрэгтэй	Үүнээс			5 хүртэлх насны хүүхдийн эндэгдэл	Үүнээс эрэгтэй
								0-6 хоногтой	7-28 хоногтой	29-өөс Дээш хоногтой		
1	УНТЭ	115	115	24	0	0	0	0	0	0	0	0
2	УХТЭ	54	54	10	0	0	0	0	0	0	0	0
3	УГТЭ	115	115	25	0	2	1	0	0	2	3	1
4	ЭХЭМҮТ	81	81	4	0	62	38	25	15	22	68	42
5	ХӨСҮТ	53	53	2	0	0	0	0	0	0	0	0
6	ХСУТ	44	44	8	0	0	0	0	0	0	0	0
7	ГССҮТ	57	57	12	0	1	1	0	0	1	1	1
8	АӨСҮТ	1	1	0	0	0	0	0	0	0	0	0
9	СЭМҮТ	5	5	0	0	0	0	0	0	0	0	0
10	Хүүхдийн төв сувилал	0	0	0	0	0	0	0	0	0	0	0
11	УАУТХ	0	0	0	0	0	0	0	0	0	0	0
12	ШШУХ	458	0	0	0	1	0	0	0	1	2	1
13	Геронтологийн үндэсний төв	0	0	0	0	0	0	0	0	0	0	0
14	Нийслэлийн эрүүл мэндийн газар	1078	233	40	0	12	10	1	2	9	15	12
15	Монгол Японы сургалтын эмнэлэг	11	11	1	0	0	0	0	0	0	0	0
16	Эх, нярай, эмэгтэйчүүдийн үндэсний төв-2	7	7	3	1	4	2	4	0	0	4	2
17	Өргөө амаржих газар	2	2	0	0	2	1	2	0	0	2	1
18	Хүрээ амаржих газар	2	2	0	0	2	1	2	0	0	2	1
19	Амгалан амаржих газар	2	2	1	0	2	1	1	1	0	2	1
20	ЭМЯ-ны зөвшөөрөлтэй хувийн эмнэлгүүд	45	45	7	0	3	2	0	0	3	3	2
21	Бүгд	2130	827	137	1	91	57	35	18	38	102	64

Лавлагаа шатлалын эмнэлгүүд, НЭМГ-ын харъяа эрүүл мэндийн байгууллагуудын эмнэлгийн тусламж үйлчилгээний зарим үзүүлэлт /2022 оны эхний 3 сарын байдлаар/

№	Эмнэлгийн нэр	Хорт хавдарын нас баралт	Осол, гэмтлийн нас баралт	Эмнэлгт хэвтсэн хүний тоо	Эмнэлгээс гарсан хүний тоо	Өвчтөн илгээх хуудсаар хэвтсэн хүний тоо			ЮНХО	Түргэн тусламжийн дуудлага		
						Бүгд	Улаанбаатар хотоос	Хөдөө орон нутгаас		Бүгд	Үүнээс: алсын	Осол, гэмтлийн дуудлага
1	УНТЭ	16	1	4998	4616	3451	1744	1707	29106	7	7	0
2	УХТЭ	4	0	3614	3451	840	0	840	21565	0	0	0
3	УГТЭ	6	1	5852	5588	425	0	425	36029	0	0	0
4	ЭХЭМҮТ	7	0	8768	8427	696	367	329	56082	0	0	0
5	ХӨСҮТ	0	0	3953	3884	0	0	0	34970	1111	0	0
6	ХСҮТ	44	0	2429	2265	837	403	434	14164	0	0	0
7	ГССҮТ	0	56	4079	3893	44	21	23	26686	16	16	16
8	АӨСҮТ	0	0	1063	1012	0	0	0	8464	0	0	0
9	СЭМҮТ	0	0	2670	2368	46	31	15	48991	0	0	0
10	Хүүхдийн төв сувилал	0	0	150	142	0	0	0	3468	0	0	0
11	УАВТХ	0	0	1433	1379	1200	899	301	10066	0	0	0
12	ШШҮХ	2	346	0	0	0	0	0	0	0	0	0
13	Геронтологийн үндэсний төв	0	0	0	0	0	0	0	0	0	0	0
14	Нийслэлийн эрүүл мэндийн газар	345	36	73160	69654	10179	8699	1480	467298	99321	0	17853
15	Монгол Японы сургалтын эмнэлэг	2	0	1119	1072	0	0	0	6408	0	0	0
16	Эх, нярай, эмэгтэйчүүдийн үндэсний төв-2	0	0	9029	8910	0	0	0	64348	0	0	0
17	Өргөө амаржих газар	0	0	5112	4964	0	0	0	26756	0	0	0
18	Хүрээ амаржих газар	0	0	1495	1391	114	114	0	6253	0	0	0
19	Амгалан амаржих газар	0	0	3145	3049	856	856	0	16063	0	0	0
20	ЭМЯ-ны зөвшөөрөлтэй хувийн эмнэлгүүд	29	0	13645	12794	1515	940	575	70239	0	0	0
21	Бүгд	455	440	145714	138859	20203	14074	6129	950956	100455	23	17869

Лавлагаа шатлалын эмнэлгүүд, НЭМГ-ын харъяа эрүүл мэндийн байгууллагуудын эмнэлгийн тусламж үйлчилгээний зарим үзүүлэлт /2022 оны эхний 3 сарын байдлаар/

№	Эмнэлгийн нэр	Нийт үзлэгт эзлэх хувь					Өвчтөн илгээх хуудсаар хэвтсэн хүний тоо		Дундаж ор хоног	Эмнэлэгт хоног болоогүй нас баралтын эзлэх хувь
		Урьдчилан сэргийлэх үзлэг	Өвчний учир амбулаторт	Идэвхитэй хяналт	Гэрийн үзлэг	Улаанбаатар хотоос	Хөдөө орон нутгаас			
1	УНТЭ	7.2	92.8	0.0	0.0	50.5	49.5	6.3	20.9	
2	УХТЭ	1.6	95.2	3.2	0.0	0.0	100.0	6.2	18.5	
3	УГТЭ	0.6	99.4	0.0	0.0	0.0	100.0	6.8	21.7	
4	ЭХЭМҮТ	0.2	91.2	8.5	0.0	52.7	47.3	6.7	4.9	
5	ХӨСҮТ	2.1	97.7	0.2	0.0	0.0	0.0	9.0	3.8	
6	ХСУТ	0.4	99.6	0.0	0.0	48.1	51.9	6.3	18.2	
7	ГССҮТ	0.0	100.0	0.0	0.0	47.7	52.3	7.4	21.1	
8	АӨСҮТ	0.0	100.0	0.0	0.0	0.0	0.0	8.4	0.0	
9	СЭМҮТ	19.6	55.8	24.6	0.0	67.4	32.6	20.7	0.0	
10	Хүүхдийн төв сувилал	0.0	100.0	0.0	0.0	0.0	0.0	24.4	0.0	
11	УАУГХ	0.2	99.8	0.0	0.0	74.9	25.1	7.3	0.0	
12	ШШУХ	0.0	100.0	0.0	0.0	0.0	0.0	0.0	0.0	
13	Геронтологийн үндэсний төв	3.2	95.3	0.0	1.5	0.0	0.0	0.0	0.0	
14	Нийслэлийн эрүүл мэндийн газар	27.6	52.0	7.3	13.0	85.5	14.5	6.7	17.2	
15	Монгол Японы сургалтын эмнэлэг	2.5	97.5	0.0	0.0	0.0	0.0	6.0	9.1	
16	Эх, нярай, эмэгтэйчүүдийн үндэсний төв-2	2.3	97.7	0.0	0.0	0.0	0.0	7.2	42.9	
17	Өргөө амаржих газар	0.0	100.0	0.0	0.0	0.0	0.0	5.4	0.0	
18	Хүрээ амаржих газар	0.0	100.0	0.0	0.0	100.0	0.0	4.5	0.0	
19	Амгалан амаржих газар	0.0	97.8	2.2	0.0	100.0	0.0	5.3	50.0	
20	ЭМЯ-ны зөвшөөрөлтэй хувийн эмнэлгүүд	9.7	90.0	0.3	0.0	62.0	38.0	5.5	15.6	
21	Бүгд	22.3	61.8	6.0	9.9	69.7	30.3	6.8	16.6	

Лавлагаа шатлалын эмнэлгүүд, НЭМГ-ын харъяа эрүүл мэндийн байгууллагуудын эмнэлгийн тусламж үйлчилгээний зарим үзүүлэлт /2022 оны эхний 3 сарын байдлаар/

№	Эмнэлгийн нэр	Нийт үзлэг	Үрчиглан сөргийлэх үзлэг	Өвчний үнир амбулаторт	Идэвхитэй хяналт	Гарийн үзлэг	Өвчтөн илгээх хуудсаар хэвтсэн хүний тоо			Эмнэлэгт хэвтсэн хүний тоо	Ор хоног	Нас баралт			Эмнэлгээс гарсан хүний тоо	Эмчлэгдсэн хүний тоо
							Бүгд	Улаанбаатар хотос	Хөдөө орон нутгаас			Бүгд	Эмчлэгийн нас баралт	Эмнэлгийн нас баралт		
1	УНТЭ	73995	5321	68674	0	0	3451	1744	1707	4998	29106	115	115	24	4616	4864.5
2	УХТЭ	40620	636	38687	1296	1	840	0	840	3614	21565	54	54	10	3451	3559.5
3	УГТЭ	55711	328	55383	0	0	425	0	425	5852	38029	115	115	25	5588	5777.5
4	ЭХЭМУТ	58682	141	53524	5017	0	696	367	329	8788	56082	81	81	4	8427	8638.0
5	ХӨСҮТ	16073	337	15704	29	3	0	0	0	3953	34970	53	53	2	3884	3945.0
6	ХСҮТ	28966	104	28862	0	0	837	403	434	2429	14164	44	44	8	2265	2369.0
7	ГССҮТ	53804	3	53801	0	0	44	21	23	4079	28686	57	57	12	3893	4014.5
8	АӨСҮТ	21849	0	21845	4	0	0	0	0	1063	8464	1	1	0	1012	1038.0
9	СЭМУТ	15266	2989	8517	3760	0	46	31	15	2670	48991	5	5	0	2368	2521.5
10	Хүүхдийн төв сувилал	175	0	175	0	0	0	0	0	150	3468	0	0	0	142	146.0
11	УАУТХ	3386	6	3380	0	0	1200	899	301	1433	10066	0	0	0	1379	1406.0
12	ШШУХ	3971	0	3971	0	0	0	0	0	0	0	458	0	0	0	229.0
13	Геронтологийн үндэсний төв	7094	228	6762	0	104	0	0	0	0	0	0	0	0	0	0.0
14	Нийслэлийн эрүүл мэндийн газар	2121385	586382	1104156	154824	276023	10179	8699	1480	73160	467298	1078	233	40	69654	71946.0
15	Монгол Японы сургалтын эмнэлэг	30101	751	29345	5	0	0	0	0	1119	6408	11	11	1	1072	1101.0
16	Эх, нярай, эмэгтэйчүүдийн үндэсний төв-2	726	17	709	0	0	0	0	0	9029	64348	7	7	3	8910	8973.0
17	Өргөө амаржих газар	8272	0	8272	0	0	0	0	0	5112	26756	2	2	0	4964	5039.0
18	Хүрээ амаржих газар	114	0	114	0	0	114	114	0	1495	6253	2	2	0	1391	1444.0
19	Амгалан амаржих газар	5011	0	4902	109	0	856	856	0	3145	16063	2	2	1	3049	3098.0
20	ЭМЯ-ны зөвшөөрөлтэй хувийн эмнэлгүүд	235126	22792	211576	688	70	1515	940	575	13645	70239	45	45	7	12794	13242.0
21	Бүгд	2780327	620035	1718359	165732	276201	20203	14074	6129	145714	950956	2130	827	137	138859	143351.5

**Лавлагаа шатлалын эмнэлгүүдэд хийгдсэн эмгэг судлалын шинжилгээний үзүүлэлт
/2022 оны эхний 3 сарын байдлаар/**

№	Эмнэлгийн нэр	Эдийн шинжлэгээ	Эсийн шинжлэгээ	Нийт нас баралт	Задлан шинжилгээ		Задлан шинжилгээний хувь	Үндсэн оноошийн зөрүүний хувь
					Эмгэг судлалын	Шүүх эмнэлгийн		
1	Арьсны өвчин судлалын үндэсний төв	0	0	1	1	0	100.0%	0
2	Гэмтэл согог судлалын үндэсний төв	21	0	52	6	38	84.6%	0
3	Монгол Японы сургалтын эмнэлэг	888	249	10	0	0	0.0%	0
4	Сэтгэцийн эрүүл мэндийн үндэсний төв	0	0	5	0	3	60.0%	0
5	Уламжлалт анагаах ухаан технологийн хүрээлэн	0	0	0	0	0	0.0%	0
6	Улсын гуравдугаар төв эмнэлэг	921	17	115	52	2	47.0%	1
7	Улсын нэгдүгээр төв эмнэлэг	1500	21	115	53	1	47.0%	4
8	Улсын хоёрдугаар төв эмнэлэг	989	269	36	13	0	36.1%	0
9	Халдварт өвчин судлалын үндэсний төв	67	32	53	12	0	22.6%	1
10	Хавдар судлалын үндэсний төв	10	0	2	2	0	100.0%	0
11	Хүүхдийн төв сувилал	0	0	0	0	0	0.0%	0
12	Эх хүүхдийн эрүүл мэндийн үндэсний төв	1640	298	103	99	2	98.1%	3
13	Бүгд	6036	886	492	238	46	57.7%	9

**ЭМЯ-наас тусгай зөвшөөрөлтэй хувийн эмнэлгүүдийн стационарын тусламж
үйлчилгээний үзүүлэлтүүд /2022 оны эхний 3 сарын байдлаар/**

№	Эмнэлгийн нэр	Орны тоо	Эмнэлэгт хэвтсэн	Эмнэлгээс гарсан	Ор хоног	Нас барсан	Эмчлэгдсэн хүний тоо	Дундаж ор хоног	Орны эргэлт	Орны фонд ашиглалт	Орны фонд ашиглалтын хувь
А	Б	1	2	3	4	5	6	7	8	9	10
1	Агапе Хоспис	5	0	0	0	0	0.0	0.0	0.0	0.0	0.0
2	Аллерги Мед	50	173	160	1055	0	166.5	6.6	3.3	21.1	25.6
3	Амармед	100	202	204	785	0	203.0	3.8	2.0	7.9	9.5
4	Асралт мед	100	720	649	3597	0	684.5	5.5	6.8	36.0	43.6
5	Ачит Эх	18	192	192	1350	0	192.0	7.0	10.7	75.0	90.9
6	Ачтан	200	0	0	0	0	0.0	0.0	0.0	0.0	0.0
7	Аюурвэд	45	58	55	420	1	57.0	7.6	1.3	9.3	11.3
8	Аюурвэд-Энх	40	260	250	1589	0	255.0	6.4	6.4	39.7	48.2
9	Баяр	30	181	175	1295	0	178.0	7.4	5.9	43.2	52.3
10	Баясгалантай Дэлхий	30	187	187	1127	0	187.0	6.0	6.2	37.6	45.5
11	Болормэлмий	20	737	737	945	0	737.0	1.3	36.9	47.3	57.3
12	Бриллиант	50	199	172	970	14	192.5	5.6	3.9	19.4	23.5
13	Гранд Мед	100	975	892	4900	0	933.5	5.5	9.3	49.0	59.4
14	Грийн Хоум	13	0	0	0	0	0.0	0.0	0.0	0.0	0.0
15	Гурван Гал	100	866	849	3828	0	857.5	4.5	8.6	38.3	46.4
16	Дархан Детект	35	375	350	2454	0	362.5	7.0	10.4	70.1	85.0
17	Дөрөвдүгээр эмнэлэг	100	66	55	347	0	60.5	6.3	0.6	3.5	4.2
18	Илизаров	20	0	0	0	0	0.0	0.0	0.0	0.0	0.0
19	Интенсивкэйр	30	315	315	2773	0	315.0	8.8	10.5	92.4	112.0
20	Интермед	90	1263	1223	5257	7	1246.5	4.3	13.9	58.4	70.8
21	Интерферон Альфа	35	463	360	2620	0	411.5	7.3	11.8	74.9	90.7
22	Манба Дацан	80	532	506	3458	0	519.0	6.8	6.5	43.2	52.4
23	Монг-Эм	40	230	210	1185	0	220.0	5.6	5.5	29.6	35.9
24	Мөнгөн гүүр	100	849	807	4685	0	828.0	5.8	8.3	46.9	56.8
25	Найдвар хоспис	15	63	47	349	15	62.5	7.4	4.2	23.3	28.2
26	Найрамдал	30	245	228	1708	0	236.5	7.5	7.9	56.9	69.0
27	Наранмандал	10	79	79	636	0	79.0	8.1	7.9	63.6	77.1
28	Нууц Увидас	30	285	253	1719	0	269.0	6.8	9.0	57.3	69.5
29	Отгонтэнгэр	15	0	0	0	0	0.0	0.0	0.0	0.0	0.0
30	Очирваань	50	63	60	336	0	61.5	5.6	1.2	6.7	8.1
31	Сайн сайхан медикал	20	45	43	193	0	44.0	4.5	2.2	9.7	11.7
32	Сон мед	30	117	105	652	0	111.0	6.2	3.7	21.7	26.3
33	Сондра	10	158	158	343	0	158.0	2.2	15.8	34.3	41.6
34	Сөүл	15	287	275	1095	0	281.0	4.0	18.7	73.0	88.5
35	Топаз	33	559	523	3151	0	541.0	6.0	16.4	95.5	115.7
36	Улаанбаатар Мед	20	520	477	3199	0	498.5	6.7	24.9	160.0	193.9
37	Улаанбаатар-Сонгдо	89	1137	1106	5357	8	1125.5	4.8	12.6	60.2	73.0
38	Элэг	15	85	83	443	0	84.0	5.3	5.6	29.5	35.8
39	ЭмБиЖи	55	222	125	1160	0	173.5	9.3	3.2	21.1	25.6
40	ЭМЖЖ	41	482	447	2078	0	464.5	4.6	11.3	50.7	61.4
41	Эндомед	10	61	53	379	0	57.0	7.2	5.7	37.9	45.9
42	Эпимон	30	394	384	2801	0	389.0	7.3	13.0	93.4	113.2
43	Бүгд	1936	13645	12794	70239	45	13242.0	5.5	6.8	36.3	44.0

**ЭМЯ-наас тусгай зөвшөөрөлтэй хувийн эмнэлгүүдийн амбулаторийн тусламж
үйлчилгээний үзүүлэлтүүд /2022 оны эхний 3 сарын байдлаар/**

№	Эмнэлгийн нэр	Нийт үзлэг	Үүнээс: Эмэгтэй	Урьдчилан сэргийлэх	Өвчний учир амбулаторт	Идэвхитэй хяналт	Гэрийн идэвхитэй үзлэг	Гэрийн дуудлагын үзлэг
A	Б	1	2	3	4	5	6	7
1	Агапе Хоспис	1250	678	0	1204	0	46	0
2	Айрис	78	66	0	78	0	0	0
3	Аллерги Мед	5007	2521	0	5007	0	0	0
4	Амар мед	138	83	0	138	0	0	0
5	Асралт мед	4248	2097	1700	2548	0	0	0
6	Ачит Эх	275	169	8	267	0	0	0
7	Ачтан	0	0	0	0	0	0	0
8	Аюурвэд-Энх	1323	704	0	1323	0	0	0
9	Баяр	168	98	0	168	0	0	0
10	Баясалгий	468	449	0	468	0	0	0
11	Баясгалантай Дэлхий	1031	742	37	994	0	0	0
12	Болормалмий	4872	3036	0	4872	0	0	0
13	Бэст Мед	507	329	264	243	0	0	0
14	Гипноз мед	4	0	0	4	0	0	0
15	Гоёл Дент	0	0	0	0	0	0	0
16	Гранд Мед	19003	11116	2554	16449	0	0	0
17	Грийн Хоум	0	0	0	0	0	0	0
18	Гурван Гал	17750	10691	20	17730	0	0	0
19	Гэр бүлийн сайн сайхны нийгэмлэг	1765	1763	0	1259	506	0	0
20	Дархан Детект	1147	692	0	1147	0	0	0
21	Дорны Увидас	148	79	0	148	0	0	0
22	Дөрөвдүгээр эмнэлэг	400	188	235	165	0	0	0
23	ДЭМА	733	457	0	733	0	0	0
24	Жан мин	69	51	0	69	0	0	0
25	Зимо дентал	2234	1286	453	1781	0	0	0
26	Илизаров	0	0	0	0	0	0	0
27	Интенсив кэйр	3462	1285	0	3462	0	0	0
28	Интермед	44892	27260	5520	39372	0	0	0
29	Интернейшнл СОС	5744	1337	63	5681	0	0	0
30	Интерферон Альфа	2650	1410	489	2111	50	0	0
31	Итгэл	812	359	0	812	0	0	0
32	Кидние кэйр	1846	630	0	1846	0	0	0
33	Киото	0	0	0	0	0	0	0
34	Клевер Мед	289	268	0	289	0	0	0
35	Ли Жин Жи	335	217	0	335	0	0	0
36	Люкс диалез	2469	1137	2469	0	0	0	0
37	Манба Дацан	1871	1183	0	1871	0	0	0
38	Маристоп	3012	2845	194	2818	0	0	0
39	Маршал Дентал	441	247	0	441	0	0	0
40	Медкэйр	378	378	0	378	0	0	0
41	Мобио	880	600	0	880	0	0	0

42	Монгол Солонгосын Дорны Анагаах Ухааны Төв	2589	1501	0	2589	0	0	0
43	Монг-Эм	524	329	0	524	0	0	0
44	Мөнгөн гүүр	7599	4639	400	7199	0	0	0
45	Найрамдал	927	525	0	927	0	0	0
46	Наранмандал	282	179	0	282	0	0	0
47	НАСС	4683	2849	0	4683	0	0	0
48	Номин төгөлдөр	243	146	20	223	0	0	0
49	Нууц Увидас	517	270	0	517	0	0	0
50	НЭИ	832	550	0	832	0	0	0
51	Отгонтэнгэр	0	0	0	0	0	0	0
52	Очир Дент	50	21	0	50	0	0	0
53	Очирваань	632	459	0	632	0	0	0
54	Перфект	435	362	0	435	0	0	0
55	Пи Ди Ай Си	1317	858	0	1317	0	0	0
56	Принцесс	277	273	0	277	0	0	0
57	Сайн сайхан медикал	1571	700	0	1571	0	0	0
58	Санни Смайл	437	268	0	437	0	0	0
59	Си Эл Даблюэ Эйч	1130	1046	0	1130	0	0	0
60	Сон мед	2053	1235	676	1377	0	0	0
61	Сондра	1360	721	0	1360	0	0	0
62	Сонрисас	342	201	0	342	0	0	0
63	СОС Медика Монголиа	3833	1204	2185	1624	0	0	24
64	Сөүл	16405	10520	2914	13491	0	0	0
65	Топаз	2156	1449	0	2156	0	0	0
66	Улаанбаатар Мед	1689	1140	0	1689	0	0	0
67	Улаанбаатар-Сонгдо	19738	10122	2561	17177	0	0	0
68	Үжиндент	320	187	0	320	0	0	0
69	Ханна	82	79	0	82	0	0	0
70	Элэг	470	86	30	440			
71	Эм Би Жи	526	245	0	526	0	0	0
72	ЭМЖЖ	27666	13327	0	27640	26	0	0
73	Эндомед	1055	717	0	1055	0	0	0
74	Эпимон	883	508	0	777	106	0	0
75	Юу Би Өү Эс Эс Ти И Эм	804	425	0	804	0	0	0
76	Бүгд	235,126	133,592	22,792	211,576	688	46	24

Эрхлэгч: Б. Нарантуяа
Эрүүл мэндийн хөгжлийн төвийн захирал

Мэдээ хянасан: Б.Доржмягмар
Эрүүл мэндийн мэдээллийн албаны дарга

С.Даваажаргал
Эрүүл мэндийн мэдээллийн албаны ахлах
мэргэжилтэн

Мэдээ нэгтгэсэн: Х.Дэлгэрмаа
Эрүүл мэндийн мэдээллийн албаны мэргэжилтэн

Хэвлэлийн эх бэлтгэсэн: Д.Уранчимэг
Эрүүл мэндийн мэдээллийн албаны ажилтан