



Эрүүл мэндийн  
хөгжлийн төв

2022.02.07

# ЭРҮҮЛ МЭНДИЙН СТАТИСТИКИЙН МЭДЭЭЛЭЛ

2022 ОНЫ 1 САРЫН БАЙДЛААР

Улаанбаатар хот

Энэхүү товхимолын дэлгэрэнгүй мэдээллийг  
[www.hdc.gov.mn](http://www.hdc.gov.mn) цахим хуудаснаас татаж харна уу!

Эрүүл мэндийн хөгжлийн төв  
Эрүүл мэндийн мэдээллийн албанаас эрхлэн гаргав.

Шуудангийн хаяг: 14210 Улаанбаатар, Сүхбаатар дүүрэг, Энхтайвны  
гудамж, 13в байр

E-mail: [admin@hdc.gov.mn](mailto:admin@hdc.gov.mn), [www.hdc.gov.mn](http://www.hdc.gov.mn)

Факс: 976-11-320633

Утас: 7011-1485  
7012-8801

<b>ГАРЧИГ</b>	
<b>ЗУРГИЙН ЖАГСААЛТ</b>	<b>4</b>
<b>ХҮСНЭГТИЙН ЖАГСААЛТ</b>	<b>4</b>
<b>ЭРҮҮЛ МЭНДИЙН СТАТИСТИК ҮЗҮҮЛЭЛТҮҮД</b>	<b>5</b>
<b>1. ЭХ, ХҮҮХДИЙН ЭРҮҮЛ МЭНД</b>	<b>6</b>
1.1. Төрөлт	6
1.2. Хүүхдийн эрүүл мэнд	7
1.3. Эхийн эндэгдэл	8
1.4. Нялхсын эндэгдэл	9
1.5. Тав хүртэлх насны хүүхдийн эндэгдэл	10
<b>2. ЭМНЭЛГИЙН ТУСЛАМЖ ҮЙЛЧИЛГЭЭНИЙ ҮЗҮҮЛЭЛТ</b>	<b>11</b>
2.1 Амбулаторийн тусламж үйлчилгээ	11
2.2 Халдварт бус өвчний эрт илрүүлэг үзлэгийн мэдээлэл	12
2.3 Жирэмсний хяналт	12
2.4 Үр хөндөлт	14
2.5 Түргэн тусламжийн дуудлага	15
2.6 Хэвтэн эмчлүүлэгчдийн тусламж үйлчилгээ	17
<b>3. ХҮН АМЫН НАС БАРАЛТ</b>	<b>18</b>
<b>4. ЭМГЭГ СУДЛАЛЫН ШИНЖИЛГЭЭ</b>	<b>20</b>
<b>5. ХАЛДВАРТ ӨВЧИН</b>	<b>21</b>
5.1. Халдварт өвчний нас баралт	21
5.2. Амьсгалын замын халдварт өвчин	21
5.3. Бэлгийн замаар дамжих халдварт өвчин	22
5.4. Коронавируст халдвар /COVID-19/	23

## **ЗУРГИЙН ЖАГСААЛТ**

Зураг 1. 1 Төрсөн эх, амьд төрсөн нярайн тоо	7
Зураг 1. 2 Эхийн эндэгдэл, 100 000 амьд төрөлтөд	8
Зураг 1. 3 Нялхсын эндэгдэл, 1000 амьд төрөлтөд	9
Зураг 1. 4 Нялхсын эндэгдэл, 1000 амьд төрөлтөд, аймгаар	9
Зураг 1. 5 Перинаталь эндэгдэл, 1000 нийт төрөлтөд, аймгаар	10
Зураг 1. 6 Хүүхдийн эндэгдэл, 1000 амьд төрөлтөд	10
Зураг 1. 7 Тав хүртэлх насны хүүхдийн эндэгдэл, 1000 амьд төрөлтөд, аймгаар	11
Зураг 2. 1 Жирэмсний эрт хяналтын хувь, аймгаар	13
Зураг 2. 2 Түргэн тусламжийн дуудлагын тоо	16
Зураг 3. 1 Нас баралт, /бодит тоогоор/	18
Зураг 5. 1 Амьсгалын замын халдварт өвчний тохиолдол	22
Зураг 5. 2 Бэлгийн замаар дамжих халдварт өвчний тохиолдол	22
Зураг 5.3 Коронавируст халдварын өвчлөл, /хүйс, насны бүлгээр/	23
Зураг 5. 4 Коронавируст халдвар, аймгаар	23

## **ХҮСНЭГТИЙН ЖАГСААЛТ**

Хүснэгт 1. 1 Төрөлт, төрөх үед үзүүлсэн эмнэлгийн тусламж, хувиар	6
Хүснэгт 1. 2 Амьд төрсөн хүүхэд, эхийн тээлтийн хугацаа, хувиар	7
Хүснэгт 1. 3 Тав хүртэлх насны хүүхдийн жингийн мэдээ, хувиар	8
Хүснэгт 2. 1 Эмчийн үзлэг, эмнэлгийн төрлөөр, хувиар	12
Хүснэгт 2. 2 Жирэмсний хяналт, хувиар	13
Хүснэгт 2. 3 Шинээр хяналтад хамрагдсан жирэмсэн эмэгтэйчүүдийн БЗДХ-ын шинжилгээний үзүүлэлт	14
Хүснэгт 2.4 Үр хөндөлтийн түвшин	15
Хүснэгт 2. 5 Түргэн тусламжийн дуудлага, аймгаар	16
Хүснэгт 2. 6 Стационарын тусламж, үйлчилгээний зарим үзүүлэлтүүд	17
Хүснэгт 3. 1 Осол гэмтэл, гадны шалтгаант нас баралтад эзлэх хувь	19
Хүснэгт 4. 1 Эмгэг судлалын шинжилгээний үзүүлэлт, аймгаар	20
Хүснэгт 5. 1 Халдварт өвчний тохиолдол, нас баралт, төрлөөр	21

## Эрүүл мэндийн статистик үзүүлэлтүүд /2021, 2022 оны 1 сарын байдлаар/

№	Үзүүлэлт	Нэгж	2021 он	2022 он	Өсөлт бууралт
1	Төрсөн эх	Бодит тоо	5734	4333	-1401
2	Амьд төрсөн хүүхэд	Бодит тоо	5771	4352	-1419
3	Амьгүй төрсөн хүүхэд	Бодит тоо	31	27	-4
		1000 нийт төрөлтөд	5.3	6.2	0.9
4	Эхийн эндэгдэл	Бодит тоо	0	2	2
		100 000 амьд төрөлтөд	0.0	46.0	46.0
5	5 хүртэлх насны хүүхдийн эндэгдэл /0-4 нас 364 хоног/	Бодит тоо	83	72	-11
		1000 амьд төрөлтөд	14.4	16.5	2.1
6	Үүнээс: Нялхсын эндэгдэл /0-364 хоног/	Бодит тоо	75	60	-15
		1000 амьд төрөлтөд	13.0	13.8	0.8
	Үүнээс: Нярайн эндэгдэл /0-28 хоног/	Бодит тоо	58	36	-22
		1000 амьд төрөлтөд	10.1	8.3	-1.8
	Үүнээс: Нярайн эрт үеийн эндэгдэл /0-6 хоног/	Нялхсын эндэгдэлд эзлэх хувь	77.3	60.0	-17.3
		Бодит тоо	41	26	-15
	Үүнээс: Нярайн хожуу үеийн эндэгдэл /7-28 хоног/	Нярайн эндэгдэлд эзлэх хувь	70.7	72.2	1.5
		Бодит тоо	17	10	-7
		Нярайн эндэгдэлд эзлэх хувь	29.3	27.8	-1.5
		Бодит тоо	72	53	-19
7	Перинаталь эндэгдэл	1000 нийт төрөлтөд	12.4	12.1	-0.3
8	Нийт нас баралт	Бодит тоо	1151	1345	194
9	Эмнэлгийн нас баралт	Бодит тоо	322	429	107
		Хувь	28.0	31.9	3.9
10	Эмнэлэгт хоног болоогүй нас баралт	Бодит тоо	66	98	32
		Хувь	20.5	22.8	2.3
11	Жирэмсний эрт хяналт	Хувь	89.5	91.5	2.0
12	Эмчлэгдсэн хүний тоо	Бодит тоо	46470	87202	40732
13	Ор хоног	Бодит тоо	349456	620735	271279
		Бодит тоо	2009	149949	147940
14	Халдварт өвчин	10 000 хүн амд	6.1	446.6	440.5
		Бодит тоо	202	320	118
15	Амьсгалын замын халдварт өвчин	10 000 хүн амд	0.6	1.0	0.4
		Бодит тоо	975	741	-234
16	Бэлгийн замаар дамжих халдварт өвчин	10 000 хүн амд	3.0	2.2	-0.8
		Бодит тоо	60	90	30
17	Гэдэсний халдварт өвчин	10 000 хүн амд	0.2	0.3	0.1
		Бодит тоо	3	2	-1
18	Зоонозын халдварт өвчин	10 000 хүн амд	0.0	0.0	0.0
		Бодит тоо	12	9	-3
19	Цусаар дамжих халдварт өвчин	10 000 хүн амд	0.0	0.0	0.0
		Бодит тоо	757	148787	148030
20	Бусад халдварт өвчин	Бодит тоо	757	148787	148030
		10 000 хүн амд	2.3	443.1	440.8

# 1. Эх, хүүхдийн эрүүл мэнд

## 1.1. Төрөлт

Улсын хэмжээнд 2022 оны 1 сарын байдлаар 4333 эх төрсөн нь өнгөрсөн оны мөн үеэс 1401 төрөлтөөр буюу 24.4 хувиар буурсан байна. Төрөлтийн тоо өмнөх оны мөн үетэй харьцуулахад аймгууд болон Улаанбаатар хотод 2-779 төрөлтөөр буурсан үзүүлэлттэй байна.

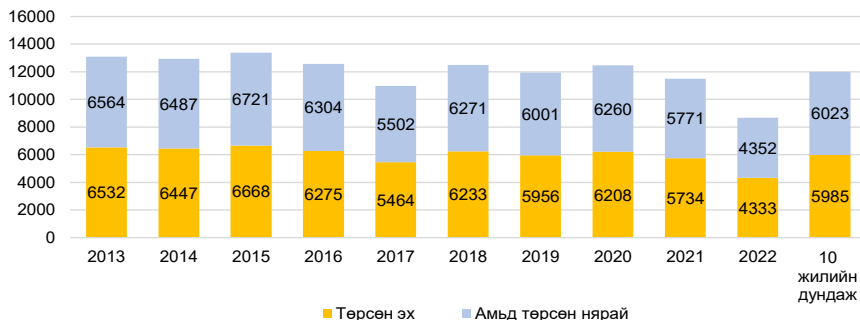
Төрсөн эхчүүдийн 3341 нь буюу 77.1 хувь нь эмчийн хяналтын үзлэгт 6 ба түүнээс дээш удаа хамрагдсан байна. Нийт төрөлтийн 0.4 хувийг гэрийн төрөлт эзэлж байгаа бөгөөд Булган, Говь-Алтай, Завхан, Баянхонгор, Дархан-Уул, Орхон аймгуудад улсын дундажаас 0.2-3.5 хувиар өндөр байна.

2022 оны 1 сарын байдлаар мэс заслын аргаар төрсөн эхчүүд 28.8 хувийг эзэлж байгаа ба 22.5 хувь нь төрөлтийн хүндрэлтэй, 77.5 хувь нь хүндрэлгүй төрсөн байна.

### Хүснэгт 1.1 Төрөх үед үзүүлсэн эмнэлгийн тусламж, хувиар

№	Аймаг/хот	Төрөлтийн эзлэх хувь					20 хүртэлх насны төрөлт	35-аас дээш насны төрөлт
		Аймаг, хотын нэгдсэн эмнэлэг	Хувийн эмнэлэг	Сумын нэгдсэн эмнэлэг	Сумын эмнэлэг	Гэртээ		
А	Б	1	2	3	4	5	6	7
1	Архангай	80.2	0.0	0.0	19.8	0.0	6.3	14.6
2	Баян-Өлгий	83.4	0.0	0.0	16.6	0.0	0.5	23.1
3	Баянхонгор	94.6	0.0	0.0	3.6	1.8	6.3	14.4
4	Булган	74.5	0.0	0.0	23.5	2.0	5.9	19.6
5	Говь-Алтай	89.2	0.0	0.0	7.7	3.1	0.0	18.5
6	Говьсүмбэр	100.0	0.0	0.0	0.0	0.0	6.5	35.5
7	Дархан-Уул	99.0	0.0	0.0	0.0	1.0	4.0	19.0
8	Дорноговь	81.6	0.0	17.5	1.0	0.0	4.9	17.5
9	Дорнод	100.0	0.0	0.0	0.0	0.0	5.0	16.7
10	Дундговь	98.2	0.0	0.0	1.8	0.0	5.4	21.4
11	Завхан	57.5	0.0	28.8	11.0	2.7	4.1	27.4
12	Орхон	99.4	0.0	0.0	0.0	0.6	2.8	25.0
13	Өвөрхангай	84.7	0.0	9.3	6.0	0.0	6.0	21.3
14	Өмнөговь	84.9	0.0	0.0	15.1	0.0	5.8	16.3
15	Сүхбаатар	93.6	0.0	0.0	6.4	0.0	6.4	30.8
16	Сэлэнгэ	54.3	0.0	40.7	4.9	0.0	8.6	23.5
17	Төв	90.4	0.0	0.0	9.6	0.0	1.9	26.9
18	Увс	87.5	0.0	0.0	12.5	0.0	0.9	19.6
19	Ховд	84.0	0.0	13.6	2.4	0.0	4.8	16.8
20	Хөвсгөл	83.6	0.0	0.0	16.4	0.0	10.6	12.7
21	Хэнтий	83.8	0.0	8.8	7.5	0.0	10.0	22.5
22	<b>Аймгийн дундаж</b>	<b>86.3</b>	<b>0.0</b>	<b>5.2</b>	<b>8.1</b>	<b>0.4</b>	<b>5.0</b>	<b>20.1</b>
23	Улаанбаатар	91.3	8.4	0.0	0.0	0.4	4.3	26.1
24	<b>Улсын дундаж</b>	<b>88.8</b>	<b>4.2</b>	<b>2.5</b>	<b>4.0</b>	<b>0.4</b>	<b>4.6</b>	<b>23.1</b>

## Зураг 1.1 Төрсөн эх, амьд төрсөн нярайн тоо



## 1.2. Хүүхдийн эрүүл мэнд

2022 оны 1 сарын байдлаар улсын хэмжээнд 4352 хүүхэд амьд төрсөн нь өнгөрсөн оны мөн үеэс 1419 хүүхдээр буюу 24.6 хувиар буурчээ. Төрөлтийн түвшин 1000 хүн амд 1.3 байна. Амьд төрсөн хүүхдийн 2241 буюу 51.5 хувь нь хүү, 2111 буюу 48.5 хувь нь охин байна. Төрөх үеийн хүйсийн харьцаа 100 охинд ойролцоогоор 106 хүү ногдож байна.

Амьд төрсөн нийт хүүхдээс 201 нярай буюу 4.6 хувь нь 2500 грамаас доош жинтэй, 47 тохиолдол буюу 1.1 хувь нь төрөлхийн гажигтай төрсөн байна. Төрсний дараа 1 цагийн дотор хөхөө амласан хүүхдийн эзлэх хувь 96.0 байна. Дутуу төрөлтийн түвшин 1000 амьд төрөлтөд 66.4 байна. Амьгүй төрөлтийн түвшин 1000 нийт төрөлтөд 6.2 байна.

### Хүснэгт 1.2 Амьд төрсөн хүүхэд, эхийн тээлтийн хугацаа, хувиар

№	Аймаг/хот	Эхийн тээлтийн хугацаа эзлэх хувь				Төрөлхийн гажигтай төрсөн	2500 гр-аас доош жинтэй төрсөн хүүхэд	
		22-28 долоо хоногтой	29-32 долоо хоногтой	33-36 долоо хоногтой	37-42 долоо хоногтой			
А	Б	1	2	3	4	5	6	7
1	Архангай	0.0	1.0	2.1	96.9	0.0	2.1	1.0
2	Баян-Өлгий	0.0	1.0	3.0	96.0	0.0	1.5	5.4
3	Баянхонгор	0.0	0.9	8.1	91.0	0.0	0.9	7.2
4	Булган	0.0	2.0	14.0	84.0	0.0	2.0	10.0
5	Говь-Алтай	0.0	0.0	6.1	93.9	0.0	0.0	4.5
6	Говьсүмбэр	0.0	3.2	3.2	93.5	0.0	0.0	6.5
7	Дархан-Уул	0.0	1.0	7.9	90.1	1.0	2.0	5.0
8	Дорноговь	0.0	1.0	8.7	90.4	0.0	0.0	3.8
9	Дорнод	0.0	0.0	0.8	99.2	0.0	2.5	0.0
10	Дундговь	0.0	0.0	3.6	96.4	0.0	0.0	1.8
11	Завхан	0.0	1.4	2.8	95.8	0.0	1.4	13.9
12	Орхон	0.0	0.6	2.8	96.6	0.0	1.7	1.7
13	Өвөрхангай	0.0	0.7	3.4	95.9	0.0	0.7	2.0
14	Өмнөговь	1.2	0.0	7.1	90.6	1.2	0.0	4.7
15	Сүхбаатар	0.0	1.3	6.3	92.4	0.0	0.0	3.8
16	Сэлэнгэ	0.0	0.0	2.5	97.5	0.0	0.0	1.3
17	Төв	0.0	0.0	5.7	94.3	0.0	1.9	5.7
18	Увс	0.0	0.9	1.8	97.3	0.0	0.0	2.7
19	Ховд	0.0	0.0	0.8	99.2	0.0	0.8	0.0
20	Хөвсгөл	0.0	2.1	5.8	92.1	0.0	1.1	4.2
21	Хэнтий	0.0	2.4	2.4	95.1	0.0	0.0	3.7
22	<b>Аймгийн дундаж</b>	<b>0.0</b>	<b>0.9</b>	<b>4.3</b>	<b>94.6</b>	<b>0.1</b>	<b>1.0</b>	<b>3.8</b>
23	Улаанбаатар	0.5	1.1	6.3	91.9	0.1	1.2	5.4
24	<b>Улсын дундаж</b>	<b>0.3</b>	<b>1.0</b>	<b>5.4</b>	<b>93.2</b>	<b>0.1</b>	<b>1.1</b>	<b>4.6</b>

2022 оны 1 сарын байдлаар тав хүртэлх насны хүүхдийн өсөлт хөгжлийн хяналтад 141758 хүүхэд хамрагдсанаас 0.19 хувь нь туранхай, 0.12 хувь нь тураалтай, 0.15 хувь нь өсөлтийн хоцрогдолтой байна.

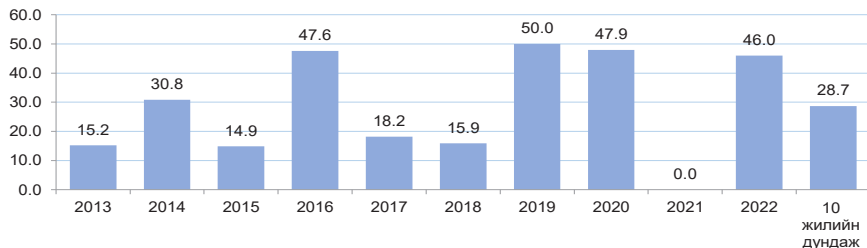
### Хүснэгт 1.3 Тав хүртэлх насны хүүхдийн жингийн мэдээ, хувиар

№	Аймаг/хот	Бүгд	Жингийн мэдээ			А амин дэм уусан	Д амин дэм уусан	Олон найрлагат бичил тэжээл хэрэглэсэн
			Туранхай	Тураалтай	Өсөлтийн хоцрогдолтой			
А	Б	1	2	3	4	5	6	7
1	Архангай	3858	0.10	0.21	0.23	0.00	49.77	4.59
2	Баян-Өлгий	3256	0.43	0.34	0.09	18.09	1.69	3.41
3	Баянхонгор	4924	0.57	0.49	0.93	1.77	36.31	8.53
4	Булган	1943	0.05	0.05	0.05	0.62	29.44	6.23
5	Говь-Алтай	1706	0.64	0.29	0.70	0.00	52.75	19.81
6	Говьсүмбэр	409	2.44	0.49	0.00	0.00	0.00	4.40
7	Дархан-Уул	8470	0.12	0.04	0.07	15.53	79.49	0.24
8	Дорноговь	3443	0.12	0.12	0.00	0.00	72.96	3.98
9	Дорнод	4254	0.24	0.07	0.05	0.24	52.21	1.34
10	Дундговь	1509	0.00	0.00	0.00	1.66	34.53	0.40
11	Завхан	3047	0.00	0.00	0.00	0.26	61.50	3.18
12	Орхон	6729	0.12	0.07	0.24	0.00	84.46	1.95
13	Өвөрхангай	3320	0.30	0.15	0.12	0.00	47.59	0.00
14	Өмнөговь	3178	0.22	0.03	0.31	0.00	77.03	8.46
15	Сүхбаатар	1875	0.64	0.05	0.16	0.00	36.00	31.15
16	Сэлэнгэ	2343	0.13	0.00	0.00	0.77	10.84	2.26
17	Төв	1506	0.00	0.00	0.27	1.73	14.28	1.20
18	Увс	5299	0.60	0.36	0.25	0.11	29.59	0.43
19	Ховд	4838	0.21	0.10	0.02	0.00	43.45	1.76
20	Хөвсгөл	3851	0.13	0.05	0.16	4.57	71.49	16.20
21	Хэнтий	1694	0.35	0.00	0.41	0.00	55.49	7.08
22	<b>Аймгийн дундаж</b>	<b>71452</b>	<b>0.26</b>	<b>0.14</b>	<b>0.20</b>	<b>3.18</b>	<b>52.22</b>	<b>4.77</b>
23	Улаанбаатар	70306	0.12	0.11	0.10	0.92	25.87	2.49
24	<b>Улсын дундаж</b>	<b>141758</b>	<b>0.19</b>	<b>0.12</b>	<b>0.15</b>	<b>2.06</b>	<b>39.15</b>	<b>3.64</b>

### 1.3. Эхийн эндэгдэл

Улсын хэмжээнд 2022 оны 1 сарын байдлаар эхийн эндэгдлийн 2 тохиолдол бүртгэгдэж, 100000 амьд төрөлтөд 46.0 ногдож байна. Сүүлийн 10 жилийн дундажаар 100 000 амьд төрөлтөд ногдох эхийн эндэгдэл 28.7 байна.

### Зураг 1.2 Эхийн эндэгдэл, 100 000 амьд төрөлтөд

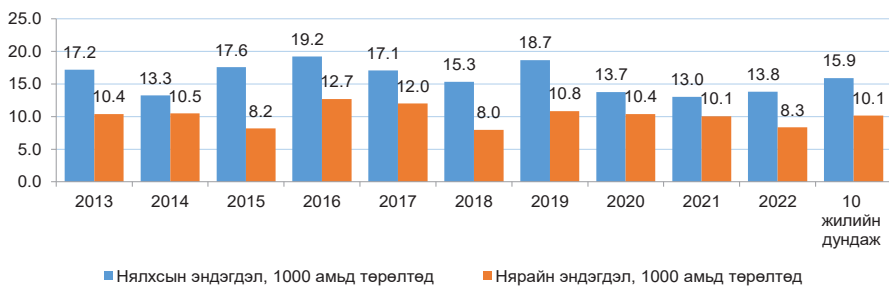




## 1.4. Нялхсын эндэгдэл

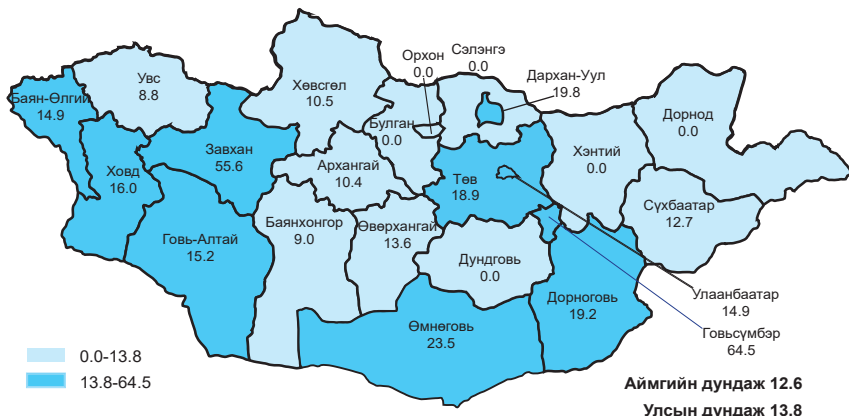
Улсын хэмжээнд 2022 оны 1 сарын байдлаар нялхсын эндэгдлийн 60 тохиолдол бүртгэгдэж, 1000 амьд төрөлтөд 13.8 ногдож байгаа нь өнгөрсөн оны мөн үетэй харьцуулахад 15 тохиолдлоор буурсан үзүүлэлттэй байна. Нялхсын эндэгдлийн 53.3 хувь нь эрэгтэй, 46.7 хувь нь эмэгтэй хүүхэд байна. Нялхсын эндэгдлийн 60.0 хувийг нярайн эндэгдэл эзэлж байгаа ба 1000 амьд төрөлтөд ногдох нярайн эндэгдэл 8.3 байна. Нярайн эндэгдлийн нийт 36 тохиолдлын 26 буюу 72.2 хувь нь эрт үеийн эндэгдэл, 10 буюу 27.8 хувийг хожуу үеийн эндэгдэл тус тус эзэлж байна.

Зураг 1.3 Нялхсын эндэгдэл, 1000 амьд төрөлтөд



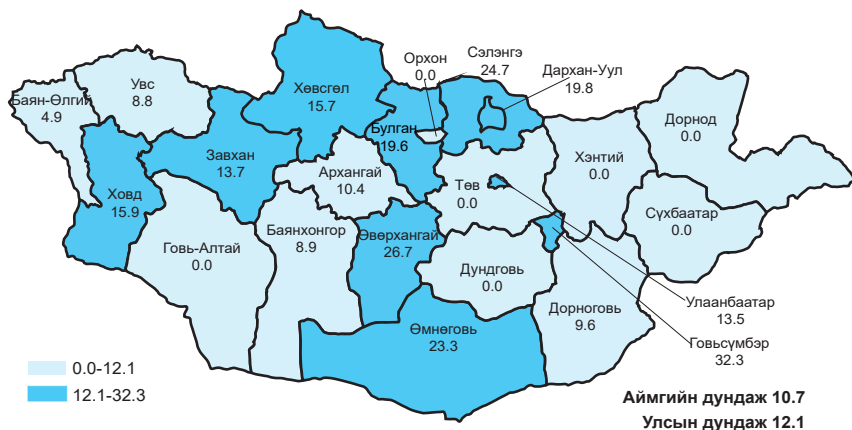
2022 оны 1 сарын байдлаар 1000 амьд төрөлтөд ногдох нялхсын эндэгдлийг аймгуудаар харьцуулбал: Говьсүмбэр (64.5), Завхан (55.6), Өмнөговь (23.5), Дархан-Уул (19.8), Дорноговь (19.2), Төв (18.9), Ховд (16.0), Говь-Алтай (15.2), Баян-Өлгий (14.9) аймгуудад болон Улаанбаатар хотод (14.9) улсын дундаж үзүүлэлтээс өндөр байна.

Зураг 1.4 Нялхсын эндэгдэл, 1000 амьд төрөлтөд, аймгаар



Нялхсын эндэгдлийг шалтгаанаар авч үзвэл: Перинаталь үеийн эмгэг 45.6 хувь, амьсгалын тогтолцооны эмгэг 8.8 хувь, төрөлхийн хөгжлийн гажиг 26.3 хувийг тус тус эзэлж байна.

Зураг 1.5 Перинаталь эндэгдэл, 1000 нийт төрөлтөд, аймгаар



### 1.5. Тав хүртэлх насны хүүхдийн эндэгдэл

Улсын хэмжээнд 2022 оны 1 сарын байдлаар тав хүртэлх насны хүүхдийн эндэгдлийн 72 тохиолдол бүртгэгдэж, 1000 амьд төрөлтөд 16.5 ногдож байгаа нь өмнөх оны мөн үетэй харьцуулахад 11 тохиолдлоор буурсан байна.

Тав хүртэлх насандаа эндсэн хүүхдийн 36 тохиолдол буюу 50.0 хувь нь эрэгтэй, 36 тохиолдол буюу 50.0 хувь нь эмэгтэй хүүхэд байна. Нийт тохиолдлын 23.5 хувь нь эмнэлгээс гадуур, 76.5 хувь нь эмнэлэгт нас барсан ба үүнээс хоног болоогүй нас баралт 38.5 хувийг эзэлж байна.

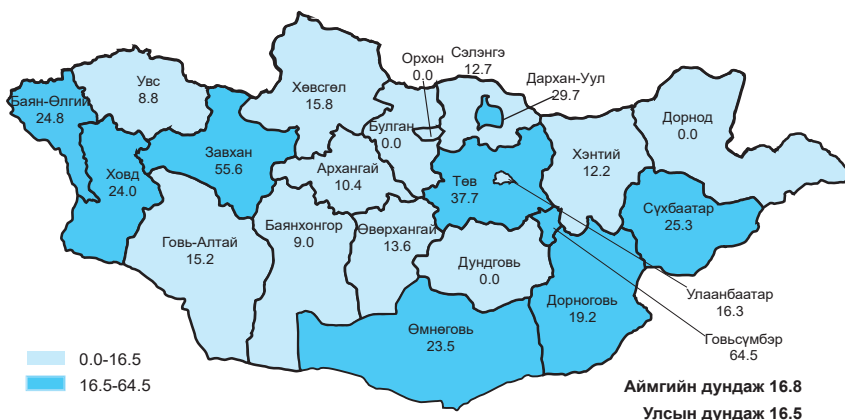
Зураг 1.6 Хүүхдийн эндэгдэл, 1000 амьд төрөлтөд



Шалтгаанаар авч үзвэл: Нийт эндэгдлийн 92.6 хувь нь өвчнөөр, 7.4 хувь нь осол, гэмтлийн улмаас эндсэн байна. Перинаталь үед үүссэн эмгэг 38.2 хувь, амьсгалын тогтолцооны эмгэг 8.8 хувь, төрөлхийн хөгжлийн гажиг 25.0 хувийг тус тус эзэлж байна.

Аймгуудаар харьцуулбал 1000 амьд төрөлтөд ногдох тав хүртэлх насны хүүхдийн эндэгдэл Говьсүмбэр (64.5), Завхан (55.6), Төв (37.7), Дархан-Уул (29.7), Сүхбаатар (25.3), Баян-Өлгий (24.8), Ховд (24.0), Өмнөговь (23.5), Дорноговь (19.2) аймгуудад улсын дундаж үзүүлэлтээс өндөр байна.

*Зураг 1.7 Тав хүртэлх насны хүүхдийн эндэгдэл, 1000 амьд төрөлтөд, аймгаар*



## 2. ЭМНЭЛГИЙН ТУСЛАМЖ ҮЙЛЧИЛГЭЭНИЙ ҮЗҮҮЛЭЛТ

### 2.1 Амбулаторийн тусламж үйлчилгээ

Улсын хэмжээнд 2022 оны 1 сарын байдлаар нийт 1434116 эмчийн үзлэг хийгдсэнээс 23.6 хувийг урьдчилан сэргийлэх үзлэг, 56.9 хувийг өвчний учир амбулаторт, 8.6 хувийг идэвхитэй хяналтын үзлэг, 10.9 хувийг гэрийн үзлэг тус тус эзэлж байна.

Нэг их эмчид ногдох үзлэгийн тоо 115 байна. Өмнөх оны мөн үетэй харьцуулахад өвчний учир амбулаторийн үзлэг 7.7 хувиар өсч, идэвхитэй хяналт 2.9, гэрийн үзлэг 2.8, урьдчилан сэргийлэх үзлэг 2.0 хувиар тус тус буурсан байна.

## Хүснэгт 2.1 Эмчийн үзлэг, эмнэлгийн төрлөөр, хувиар

№	Аймаг/хот	Багийн бага эмч	Сумын бага эмч	Сумын эх баригч бага эмч	Сумын их эмч	Аймаг, дүүргийн нэгдсэн эмнэлэг	Өрхийн эмчийн үзлэг	Бусад
А	Б	1	2	3	4	5	6	7
1	Архангай	11.9	2.1	3.3	21.7	37.6	20.9	2.6
2	Баян-Өлгий	10.9	1.4	2.6	18.6	40.3	21.0	5.2
3	Баянхонгор	12.7	1.2	4.3	14.1	47.0	19.2	1.5
4	Булган	9.3	2.6	7.1	24.7	43.5	11.3	1.4
5	Говь-Алтай	8.3	0.3	2.7	10.0	48.2	25.2	5.3
6	Говьсүмбэр	0.0	0.0	2.2	8.8	62.8	20.5	5.7
7	Дархан-Уул	1.5	1.5	0.7	3.3	29.0	48.0	16.0
8	Дорноговь	10.0	0.6	2.2	19.4	30.7	30.8	6.3
9	Дорнод	8.4	1.3	1.6	8.8	39.0	37.7	3.3
10	Дундговь	10.5	0.0	4.0	21.0	47.7	15.8	1.1
11	Завхан	9.7	0.9	2.2	31.2	44.9	10.3	0.8
12	Орхон	0.0	0.0	0.0	2.2	27.3	55.7	14.8
13	Өвөрхангай	7.9	0.2	2.8	13.9	52.3	17.8	5.1
14	Өмнөговь	6.2	0.9	4.1	22.0	26.6	31.0	9.1
15	Сүхбаатар	8.0	1.9	4.1	20.7	43.9	20.4	0.9
16	Сэлэнгэ	0.8	4.3	4.3	15.7	45.2	23.3	6.5
17	Төв	20.5	0.9	4.5	16.4	43.2	11.3	3.1
18	Увс	10.6	1.6	3.7	17.8	44.6	16.6	5.1
19	Ховд	8.3	1.1	1.5	11.0	41.8	32.5	3.8
20	Хөвсгөл	14.7	1.2	6.5	16.0	38.6	15.7	7.4
21	Хэнтий	3.1	1.4	2.5	35.0	29.2	25.2	3.7
22	<b>Аймгийн дундаж</b>	<b>7.7</b>	<b>1.2</b>	<b>2.8</b>	<b>15.2</b>	<b>38.7</b>	<b>27.9</b>	<b>6.5</b>
23	Улаанбаатар	0.0	0.0	0.0	0.5	24.9	35.3	39.3
24	<b>Улсын дундаж</b>	<b>3.3</b>	<b>0.5</b>	<b>1.2</b>	<b>6.8</b>	<b>30.8</b>	<b>32.1</b>	<b>25.2</b>

## 2.2 Халдварт бус өвчний эрт илрүүлэг үзлэгийн мэдээлэл

Улсын хэмжээнд 2022 оны 1 сарын байдлаар артерийн гипертензи эрт илрүүлэг үзлэгт 18-аас дээш насны нийт 59661 (2.9%) хүн хамрагдсан бөгөөд 42.1 хувь нь эрэгтэй, 57.9 хувь нь эмэгтэй байна. Үр дүнгийн үзүүлэлтээр нийт үзлэгийн 1.3 хувь нь артерийн гипертензи онош батлагдсан байна. Чихрийн шижин өвчний эрт илрүүлэг үзлэгт 40-өөс дээш насны нийт 51296 (5.3%) хүн хамрагдсанаас 42.6 хувь нь эрэгтэй, 57.4 хувь нь эмэгтэй байна. Үр дүнгийн үзүүлэлтээр 0.3 хувьд нь чихрийн шижин өвчний онош батлагдсан байна. Элэгний хорт хавдрын эрт илрүүлэг үзлэгт 40-65 насны 11441 (1.4%) хүн хамрагдсанаас 10 тохиолдолд хорт хавдар оношлогдсон байна.

## 2.3 Жирэмсний хяналт

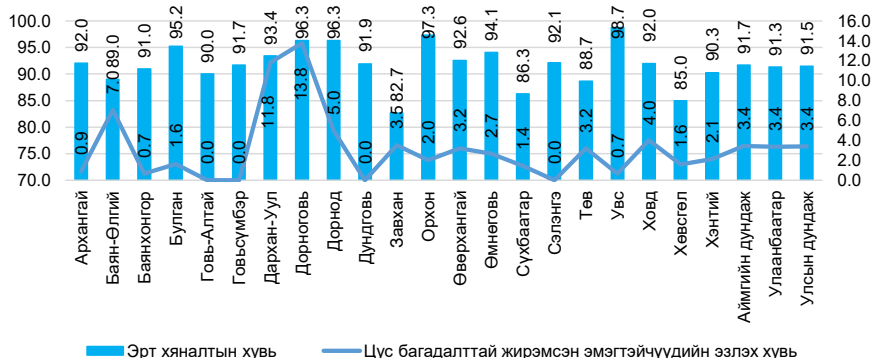
Улсын хэмжээнд 2022 оны 1 сарын байдлаар жирэмсний хяналтад шинээр 5896 эмэгтэйчүүд хамрагдсан ба 91.5 хувь нь эхний 3 сартайд, 7.9 хувь нь 4-6 сартайд, 0.6 хувь нь 7 ба түүнээс дээш сартайд хяналтад орсон байна. Хяналтад орсон жирэмсэн эмэгтэйчүүдийн 96.6 хувь нь цусны шинжилгээнд хамрагдсанаас 3.4 хувь нь цус багадалттай байна.

Шинээр хяналтад хамрагдсан жирэмсэн эмэгтэйчүүдээс трихомониаз илрүүлэх шинжилгээнд 91.7 хувь, заг хүйтэн илрүүлэх шинжилгээнд 91.6 хувь, тэмбүү илрүүлэх шинжилгээнд 98.4 хувь, ХДХВ/ДОХ илрүүлэх шинжилгээнд 98.2 хувь нь хамрагдсан байна.

## Хүснэгт 2.2 Жирэмсний хяналт, хувиар

№	Аймаг/хот	Хяналтад авсан хувь			6 ба түүнээс дээш удаа хяналтад хамрагдаж төрсөн	Цус багадалттай жирэмсэн эмэгтэйчүүд
		Эхний 3 сартайд	4-6 сартайд	7 ба түүнээс дээш сартайд		
A	Б	1	2	3	4	5
1	Архангай	92.0	8.0	0.0	50.0	0.9
2	Баян-Өлгий	89.0	11.0	0.0	96.5	7.0
3	Баянхонгор	91.0	7.7	1.3	80.2	0.7
4	Булган	95.2	4.8	0.0	90.2	1.6
5	Говь-Алтай	90.0	10.0	0.0	61.5	0.0
6	Говьсүмбэр	91.7	8.3	0.0	77.4	0.0
7	Дархан-Уул	93.4	5.3	1.3	84.0	11.8
8	Дорноговь	96.3	3.7	0.0	84.5	13.8
9	Дорнод	96.3	3.7	0.0	72.5	5.0
10	Дундговь	91.9	8.1	0.0	78.6	0.0
11	Завхан	82.7	16.3	1.0	87.7	3.5
12	Орхон	97.3	2.7	0.0	69.3	2.0
13	Өвөрхангай	92.6	7.4	0.0	58.0	3.2
14	Өмнөговь	94.1	5.9	0.0	84.9	2.7
15	Сүхбаатар	86.3	13.7	0.0	92.3	1.4
16	Сэлэнгэ	92.1	7.9	0.0	70.4	0.0
17	Төв	88.7	8.2	3.1	69.2	3.2
18	Увс	98.7	1.3	0.0	58.9	0.7
19	Ховд	92.0	8.0	0.0	98.4	4.0
20	Хөвсгөл	85.0	14.1	1.0	72.5	1.6
21	Хэнтий	90.3	8.3	1.4	68.8	2.1
22	<b>Аймгийн дундаж</b>	<b>91.7</b>	<b>7.9</b>	<b>0.4</b>	<b>76.5</b>	<b>3.4</b>
23	Улаанбаатар	91.3	8.0	0.7	77.7	3.4
24	<b>Улсын дундаж</b>	<b>91.5</b>	<b>7.9</b>	<b>0.6</b>	<b>77.1</b>	<b>3.4</b>

Зураг 2.1 Жирэмсний эрт хяналтын хувь, аймгаар



*Хүснэгт 2.3 Шинээр хяналтад хамрагдсан жирэмсэн эмэгтэйчүүдийн БЗДХ-ын шинжилгээний үзүүлэлт*

№	Аймаг/хот	Трихомониаз	Үүнээс: Эерэг	Заг хүйтэн	Үүнээс: Эерэг	Тэмбүү	Үүнээс: Эерэг
1	Архангай	73	0	78	0	111	2
2	Баян-Өлгий	161	0	161	0	214	0
3	Баянхонгор	140	7	140	0	154	1
4	Булган	58	0	58	0	62	0
5	Говь-Алтай	61	0	61	0	79	0
6	Говьсүмбэр	24	0	24	0	24	0
7	Дархан-Уул	152	1	152	1	152	5
8	Дорноговь	109	2	109	3	109	4
9	Дорнод	114	0	119	0	135	2
10	Дундговь	54	0	45	0	58	0
11	Завхан	99	0	99	0	103	0
12	Орхон	150	2	150	0	150	2
13	Өвөрхангай	124	0	124	0	156	2
14	Өмнөговь	146	0	146	0	152	1
15	Сүхбаатар	70	2	70	0	70	0
16	Сэлэнгэ	117	1	112	0	192	0
17	Төв	55	3	55	0	89	0
18	Увс	104	0	105	0	146	0
19	Ховд	136	1	136	0	143	0
20	Хөвсгөл	193	1	193	7	197	5
21	Хэнтий	109	0	109	1	144	1
<b>22</b>	<b>Аймгийн дүн</b>	<b>2249</b>	<b>20</b>	<b>2246</b>	<b>12</b>	<b>2640</b>	<b>25</b>
23	Улаанбаатар	3157	42	3157	0	3164	51
<b>24</b>	<b>Улсын дүн</b>	<b>5406</b>	<b>62</b>	<b>5403</b>	<b>12</b>	<b>5804</b>	<b>76</b>

## 2.4 Үр хөндөлт

Улсын хэмжээнд 2022 оны 1 сарын байдлаар нийт 1154 эмэгтэйчүүд үр хөндөх мэт ажилбарыг хийлгэсэн байна. Өмнөх оны мөн үеэс 279 тохиолдлоор өссөн үзүүлэлттэй байна.

Нийт үр хөндөлтийн 44 тохиолдол буюу 3.8 хувийг хожуу үр хөндөлт, 53 тохиолдол буюу 4.6 хувийг өсвөр насны үр хөндөлт эзэлж байна.

## Хүснэгт 2.4 Үр хөндөлтийн түвшин

№	Аймаг/хот	Үр хөндөлтийн тоо			Үр хөндөлтийн харьцаа (1000 амьд төрөлтөд)		
		2022 он	2022 он	5 жилийн дундаж	2022 он	2022 он	5 жилийн дундаж
1	Архангай	43	10	29	309.4	104.2	223.7
2	Баян-Өлгий	4	7	15	18.9	34.7	66.0
3	Баянхонгор	19	16	28	157.0	144.1	190.2
4	Булган	8	10	7	100.0	200.0	112.9
5	Говь-Алтай	7	4	6	64.8	60.6	64.9
6	Говьсүмбэр	8	1	5	235.3	32.3	136.8
7	Дархан-Уул	37	51	54	224.2	505.0	309.9
8	Дорноговь	39	34	29	317.1	326.9	238.6
9	Дорнод	31	29	35	209.5	239.7	226.4
10	Дундговь	24	9	12	342.9	160.7	159.3
11	Завхан	3	1	2	29.1	13.9	22.1
12	Орхон	18	46	26	90.5	259.9	130.8
13	Өвөрхангай	22	11	16	137.5	74.8	93.0
14	Өмнөговь	51	41	54	372.3	482.4	442.1
15	Сүхбаатар	12	9	10	107.1	113.9	101.8
16	Сэлэнгэ	2	0	2	16.4	0.0	14.2
17	Төв	4	14	9	37.4	264.2	94.1
18	Увс	24	24	29	180.5	212.4	210.2
19	Ховд	1	1	3	5.6	8.0	19.1
20	Хөвсгөл	7	3	5	34.0	15.8	25.2
21	Хэнтий	14	0	11	129.6	0.0	94.8
<b>22</b>	<b>Аймгийн дүн</b>	<b>378</b>	<b>321</b>	<b>388</b>	<b>136.8</b>	<b>150.0</b>	<b>139.5</b>
23	Улаанбаатар	497	833	841	165.3	376.6	285.1
<b>24</b>	<b>Улсын дүн</b>	<b>875</b>	<b>1154</b>	<b>1229</b>	<b>151.6</b>	<b>265.2</b>	<b>214.5</b>

## 2.5 Түргэн тусламжийн дуудлага

Улсын хэмжээнд 2022 оны 1 сарын байдлаар 64261 түргэн тусламжийн дуудлага хүлээн авч үйлчилсэнээс 8.5 хувийг алсын, 10.0 хувийг осол, гэмтлийн дуудлага эзэлж байна.

Зураг 2.2 Түргэн тусламжийн дуудлагын тоо



Хүснэгт 2.5 Түргэн тусламжийн дуудлагын тоо

№	Аймаг/хот	Түргэн тусламжийн дуудлага			Бүх дуудлагад эзлэх хувь	Алсын дуудлагын эзлэх хувь	Осол, гэмтлийн дуудлагын эзлэх хувь
		Бүгд	Алсын дуудлага	Осол, гэмтлийн дуудлага			
1	Архангай	1248	220	31	1.9	17.6	2.5
2	Баян-Өлгий	2845	979	27	4.4	34.4	0.9
3	Баянхонгор	1352	267	35	2.1	19.7	2.6
4	Булган	1152	120	10	1.8	10.4	0.9
5	Говь-Алтай	882	178	13	1.4	20.2	1.5
6	Говьсүмбэр	397	29	1	0.6	7.3	0.3
7	Дархан-Уул	1733	55	90	2.7	3.2	5.2
8	Дорноговь	1638	231	28	2.5	14.1	1.7
9	Дорнод	1005	154	38	1.6	15.3	3.8
10	Дундговь	968	167	21	1.5	17.3	2.2
11	Завхан	1408	317	19	2.2	22.5	1.3
12	Орхон	1708	14	76	2.7	0.8	4.4
13	Өвөрхангай	1413	356	43	2.2	25.2	3.0
14	Өмнөговь	874	128	63	1.4	14.6	7.2
15	Сүхбаатар	1400	278	22	2.2	19.9	1.6
16	Сэлэнгэ	2544	325	24	4.0	12.8	0.9
17	Төв	1488	378	30	2.3	25.4	2.0
18	Увс	1499	351	77	2.3	23.4	5.1
19	Ховд	1185	308	30	1.8	26.0	2.5
20	Хөвсгөл	1521	251	30	2.4	16.5	2.0
21	Хэнтий	1795	364	20	2.8	20.3	1.1
<b>22</b>	<b>Аймгийн дүн</b>	<b>30055</b>	<b>5470</b>	<b>728</b>	<b>46.8</b>	<b>18.2</b>	<b>2.4</b>
23	Улаанбаатар	34206	5	5728	53.2	0.0	16.7
<b>24</b>	<b>Улсын дүн</b>	<b>64261</b>	<b>5475</b>	<b>6456</b>	<b>100.0</b>	<b>8.5</b>	<b>10.0</b>



## 2.6 Хэвтэн эмчлүүлэгчдийн тусламж үйлчилгээ

Улсын хэмжээнд 2022 оны 1 сарын байдлаар 87202 үйлчлүүлэгч эмнэлэгт хэвтэн эмчлүүлж, 620735 ор хоног ашигласан байна. Улсын дунджаар ор ашиглалтын хувь 83.3, дундаж ор хоног 7.1 байна. Өмнөх оны мөн үетэй харьцуулахад хэвтэн эмчлүүлэгч 40732, ор хоног 271279 тохиолдлоор тус тус өссөн байна.

### Хүснэгт 2.6 Стационарын тусламж, үйлчилгээний зарим үзүүлэлтүүд

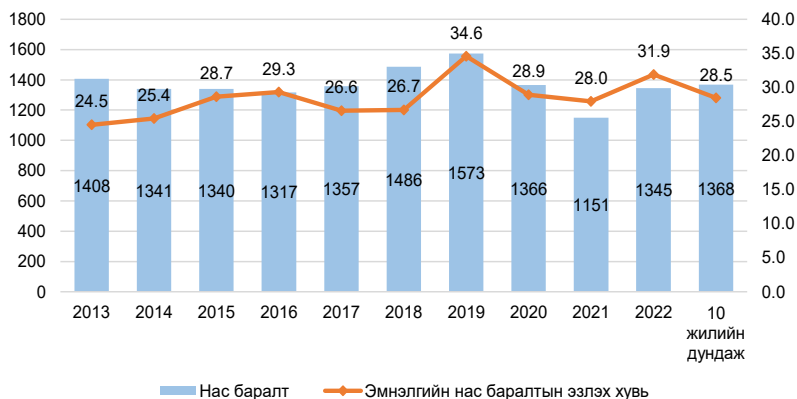
№	Аймаг/хот	Орны тоо	Орны фонд ашиглалт	Орны фонд ашиглалтын хувь	Дундаж ор хоног	Орны эргэлт
1	Архангай	551	28.3	102.7	7.2	4.2
2	Баян-Өлгий	949	23.7	86.3	6.9	3.6
3	Баянхонгор	663	29.5	107.2	7.3	4.3
4	Булган	358	24.7	89.8	7.5	3.5
5	Говь-Алтай	481	24.3	88.4	8.1	3.2
6	Говьсүмбэр	134	36.1	131.3	7.5	5.2
7	Дархан-Уул	774	33.3	121.1	7.5	4.6
8	Дорноговь	523	25.4	92.3	7.2	3.5
9	Дорнод	567	19.8	71.8	7.9	2.6
10	Дундговь	351	22.2	80.6	8.3	2.7
11	Завхан	674	18.2	66.1	8.0	2.4
12	Орхон	895	29.3	106.6	6.9	4.3
13	Өвөрхангай	934	22.2	80.6	7.3	3.2
14	Өмнөговь	695	22.0	79.8	7.8	3.0
15	Сүхбаатар	549	19.5	70.8	8.1	2.5
16	Сэлэнгэ	815	19.0	69.1	7.6	2.6
17	Төв	565	24.0	87.4	7.7	3.3
18	Увс	610	22.2	80.9	6.8	3.5
19	Ховд	763	29.5	107.2	8.0	3.8
20	Хөвсгөл	893	22.4	81.4	7.2	3.2
21	Хэнтий	559	27.4	99.6	7.9	3.6
<b>22</b>	<b>Аймгийн дүн</b>	<b>13303</b>	<b>24.6</b>	<b>89.3</b>	<b>7.5</b>	<b>3.4</b>
23	Улаанбаатар	13780	21.3	77.6	6.8	3.3
<b>24</b>	<b>Улсын дүн</b>	<b>27083</b>	<b>22.9</b>	<b>83.3</b>	<b>7.1</b>	<b>3.4</b>

### 3. ХҮН АМЫН НАС БАРАЛТ

2022 оны 1 сарын байдлаар улсын хэмжээнд нас баралтын 1345 тохиолдол бүртгэгдсэн нь өнгөрсөн оны мөн үеэс 194 тохиолдлоор өссөн байна.

Нийт нас баралтын 804 тохиолдол буюу 59.8 хувь нь эрэгтэй, 541 буюу 40.2 хувь нь эмэгтэй байна. Нийт нас баралтын 31.9 хувь нь эмнэлэгт нас барсан бөгөөд үүнээс 98 тохиолдол буюу 22.8 хувийг хоног болоогүй нас баралт эзэлж байна. Эмнэлэгт хоног болоогүй нас баралтын эзлэх хувь өмнөх оны мөн үеэс 2.3 хувиар өссөн үзүүлэлттэй байна.

Зураг 3.1 Нас баралт, /бодит тоогоор/



Нас баралтын түвшин 1000 хүн амд 0.4 байна. Нас баралтын 4.5 хувийг нэг хүртэлх насны хүүхдийн эндэгдэл, 5.4 хувийг тав хүртэлх насны хүүхдийн эндэгдэл эзэлж байна.

Осол гэмтэл, гадны шалтгаант нас баралтын 181 тохиолдол бүртгэгдэж, нийт нас баралтын 13.5 хувийг эзэлж байна. Өмнөх оны мөн үеэс 38 тохиолдлоор өссөн бөгөөд 10000 хүн амд ногдох осол гэмтэл, гадны шалтгаант нас баралт 0.6 байна.

*Хүснэгт 3.1 Осол гэмтэл, гадны шалтгаант нас баралтад эзлэх хувь*

№	Аймаг/хот	Амиа хорлолт	Бусдад хорлогдсон	Үйлдвэрийн осол	Зам тээврийн осол	Бусад осол	Тодорхойгүй
A	Б	1	2	3	4	5	6
1	Архангай	0.0	0.0	0.0	50.0	50.0	0.0
2	Баян-Өлгий	33.3	0.0	0.0	66.7	0.0	0.0
3	Баянхонгор	100.0	0.0	0.0	0.0	0.0	0.0
4	Булган	0.0	0.0	0.0	0.0	0.0	0.0
5	Говь-Алтай	66.7	0.0	0.0	0.0	0.0	33.3
6	Говьсүмбэр	0.0	0.0	0.0	0.0	0.0	0.0
7	Дархан-Уул	66.7	0.0	0.0	0.0	33.3	0.0
8	Дорноговь	12.5	0.0	0.0	25.0	62.5	0.0
9	Дорнод	33.3	0.0	0.0	33.3	33.3	0.0
10	Дундговь	0.0	0.0	0.0	100.0	0.0	0.0
11	Завхан	33.3	0.0	0.0	0.0	66.7	0.0
12	Орхон	21.4	0.0	0.0	7.1	71.4	0.0
13	Өвөрхангай	33.3	33.3	0.0	0.0	33.3	0.0
14	Өмнөговь	0.0	0.0	0.0	80.0	20.0	0.0
15	Сүхбаатар	0.0	0.0	0.0	0.0	100.0	0.0
16	Сэлэнгэ	0.0	0.0	0.0	0.0	100.0	0.0
17	Төв	10.0	0.0	0.0	20.0	70.0	0.0
18	Увс	0.0	0.0	0.0	50.0	50.0	0.0
19	Ховд	0.0	0.0	0.0	0.0	100.0	0.0
20	Хөвсгөл	18.2	9.1	0.0	27.3	45.5	0.0
21	Хэнтий	50.0	50.0	0.0	0.0	0.0	0.0
<b>22</b>	<b>Аймгийн дундаж</b>	<b>22.1</b>	<b>3.5</b>	<b>0.0</b>	<b>23.3</b>	<b>50.0</b>	<b>1.2</b>
23	Улаанбаатар	4.2	6.3	0.0	7.4	73.7	8.4
<b>24</b>	<b>Улсын дундаж</b>	<b>12.7</b>	<b>5.0</b>	<b>0.0</b>	<b>14.9</b>	<b>62.4</b>	<b>5.0</b>

#### 4. ЭМГЭГ СУДЛАЛЫН ШИНЖИЛГЭЭ

2022 оны 1 сарын байдлаар аймаг хотын нэгдсэн эмнэлгүүдэд нас баралтын 328 тохиолдол бүртгэгдсэнээс 47.6 хувьд нь эмгэг судлалын болон шүүх эмнэлгийн задлан шинжилгээ хийгдсэн байна.

Задлан шинжилгээний хувь Өмнөговь, Архангай, Завхан, Хэнтий, Дархан-Уул, Орхон, Сүхбаатар, Дорноговь, Дундговь, Төв аймгуудад улсын дундаж үзүүлэлтээс (10.1-47.6) хувиар доогуур үзүүлэлттэй байна. Улсын хэмжээнд үндсэн оношийн зөрүү 7 тохиолдол бүртгэгдэж, оношийн зөрүүний хувь 5.0 байна.

##### Хүснэгт 4.1 Эмгэг судлалын шинжилгээний үзүүлэлт, аймгаар

№	Аймаг/хот	Эдийн шинжилгээ	Эсийн шинжилгээ	Аймаг, хотын нэгдсэн эмнэлэгт бүртгэгдсэн нас баралт	Аймаг, хотын нэгдсэн эмнэлэгт хийгдсэн задлан шинжилгээ		Аймаг, хотын нэгдсэн эмнэлгийн амьгүй төрөлт	Амьгүй төрөлтөд хийгдсэн задлан шинжилгээ	Задлан шинжилгээ хийгээгүй	Задлан шинжилгээний хувь	Оношийн зөрүү /тоо/	Оношийн зөрүүний хувь
					Эмгэг судлалын	Шүүх эмнэлгийн						
1	Архангай	51	172	3	1	0	0	0	2	33.3%	0	0.0%
2	Баян-Өлгий	34	201	2	2	0	0	0	0	100.0%	1	50.0%
3	Баянхонгор	38	0	7	4	0	1	1	3	62.5%	0	0.0%
4	Булган	0	250	1	0	0	1	1	0	50.0%	0	0.0%
5	Говь-Алтай	40	173	5	2	1	0	0	2	60.0%	0	0.0%
6	Говьсүмбэр	0	0	2	1	0	0	0	1	50.0%	0	0.0%
7	Дархан-Уул	109	319	19	5	0	0	0	14	26.3%	0	0.0%
8	Дорноговь	0	0	0	0	0	0	0	0	0.0%	0	0.0%
9	Дорнод	99	0	9	2	2	1	1	5	50.0%	0	0.0%
10	Дундговь	22	0	4	0	0	0	0	4	0.0%	0	0.0%
11	Завхан	49	15	3	1	0	0	0	2	33.3%	0	0.0%
12	Орхон	201	148	8	0	2	0	0	6	25.0%	0	0.0%
13	Өвөрхангай	108	275	4	3	0	3	3	1	85.7%	1	16.7%
14	Өмнөговь	226	0	7	0	2	1	1	5	37.5%	0	0.0%
15	Сүхбаатар	34	18	5	1	0	0	0	4	20.0%	0	0.0%
16	Сэлэнгэ	35	51	4	0	1	2	2	3	50.0%	0	0.0%
17	Төв	57	73	7	0	0	0	0	7	0.0%	0	0.0%
18	Увс	139	254	3	2	0	0	0	1	66.7%	1	50.0%
19	Ховд	102	214	4	2	0	1	1	2	60.0%	0	0.0%
20	Хөвсгөл	120	179	11	4	2	1	1	5	58.3%	0	0.0%
21	Хэнтий	76	82	6	2	0	0	0	4	33.3%	0	0.0%
<b>22</b>	<b>Аймгийн дүн</b>	<b>1540</b>	<b>2424</b>	<b>114</b>	<b>32</b>	<b>10</b>	<b>11</b>	<b>11</b>	<b>71</b>	<b>42.4%</b>	<b>3</b>	<b>7.0%</b>
23	Улаанбаатар	3752	836	214	80	20	16	16	114	50.4%	4	4.2%
<b>24</b>	<b>Улсын дүн</b>	<b>5292</b>	<b>3260</b>	<b>328</b>	<b>112</b>	<b>30</b>	<b>27</b>	<b>27</b>	<b>185</b>	<b>47.6%</b>	<b>7</b>	<b>5.0%</b>

## 5. ХАЛДВАРТ ӨВЧИН

Улсын хэмжээнд 2022 оны 1 сарын байдлаар 17 төрлийн 149949 халдварт өвчний тохиолдол бүртгэгдэж, 10000 хүн амд 446.6 ногдож байна. Өмнөх оны мөн үеэс 147940 тохиолдлоор буюу 10 000 хүн амд ногдох өвчлөл 440.5-оор өссөн байна.

10 000 хүн амд ногдох халдварт өвчнийг аймгуудаар харьцуулбал: Өмнөговь (902.4), Говьсүмбэр (630.1), Дорноговь (585.8), Ховд (511.9), Завхан (507.1), Говь-Алтай (452.0) аймгууд болон Улаанбаатар хотод (585.5) байгаа нь улсын дундаж үзүүлэлтээс (5.4-455.8)-оор өндөр байна.

### Хүснэгт 5.1 Халдварт өвчний тохиолдол, нас баралт, төрлөөр

№	Халдварт өвчний төрөл	Өвчлөл			Нас баралт		
		2021 он	2022 он	Өсөлт/ Бууралт	2021 он	2022 он	Өсөлт/ Бууралт
1	Амьсгалын замын халдварт өвчин	202	320	118	6	7	1
2	Бэлгийн замаар дамжих халдварт өвчин	975	741	-234	1	0	-1
3	Гэдэсний халдварт өвчин	60	90	30	0	0	0
4	Зоонозын халдварт өвчин	3	2	-1	0	0	0
5	Цусаар дамжих халдварт өвчин	12	9	-3	0	0	0
6	Бусад халдварт өвчин	757	148787	148030	1	37	36
7	<b>Нийт халдварт өвчин</b>	<b>2009</b>	<b>149949</b>	<b>147940</b>	<b>8</b>	<b>44</b>	<b>36</b>

### 5.1. Халдварт өвчний нас баралт

Улсын хэмжээнд 2022 оны 1 сарын байдлаар халдварт өвчний нас баралтын нийт 44 тохиолдол бүртгэгдсэнээс коронавируст халдвар (37), сүрьеэ (7) тохиолдол тус тус бүртгэгдсэн байна.

### 5.2. Амьсгалын замын халдварт өвчин

2022 оны 1 сарын байдлаар улсын хэмжээнд амьсгалын замын халдварт өвчний 320 тохиолдол бүртгэгдэж, нийт халдварт өвчний 0.2 хувийг эзэлж байна.

Амьсгалын замын халдварт өвчин өмнөх оноос 118 тохиолдлоор өссөн байна.

Зураг 5.1 Амьсгалын замын халдварт өвчний тохиолдол

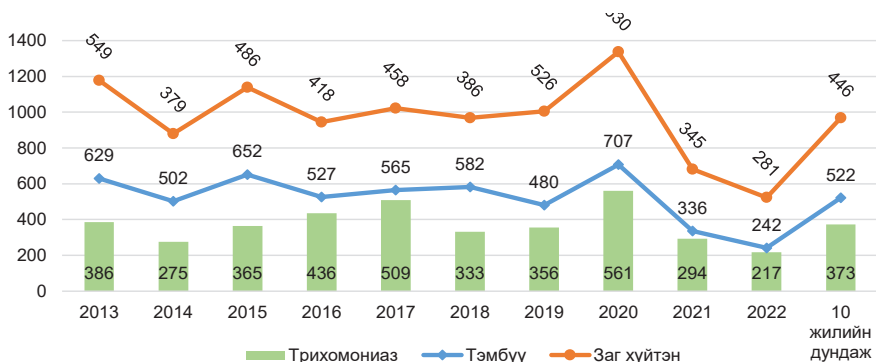


### 5.3. Бэлгийн замаар дамжих халдварт өвчин

2022 оны 1 сарын байдлаар улсын хэмжээнд бэлгийн замаар дамжих халдварт өвчний 741 тохиолдол бүртгэгдсэн нь нийт халдварт өвчний 0.5 хувийг эзэлж байна. Өмнөх оны мөн үеэс 234 тохиолдлоор буурсан байна.

Бэлгийн замаар дамжих халдварт өвчний 32.7 хувийг тэмбүү, 37.9 хувийг заг хүйтэн, 29.3 хувийг трихомониаз, 0.1 хувийг ХДХВ/ДОХ тус тус эзэлж байна. Өнгөрсөн оны мөн үетэй харьцуулахад тэмбүүгийн өвчлөл 94 тохиолдлоор буурсан ба 10 000 хүн амд ногдох тэмбүүгийн өвчлөл Баянхонгор (1.2), Өвөрхангай (1.0), Дорноговь (1.0), Архангай (1.0), Дархан-Уул (0.9) Хөвсгөл (0.9) аймгууд болон Улаанбаатар хотод (1.0) улсын дундаж үзүүлэлтээс (0.2-0.5)-оор өндөр байна.

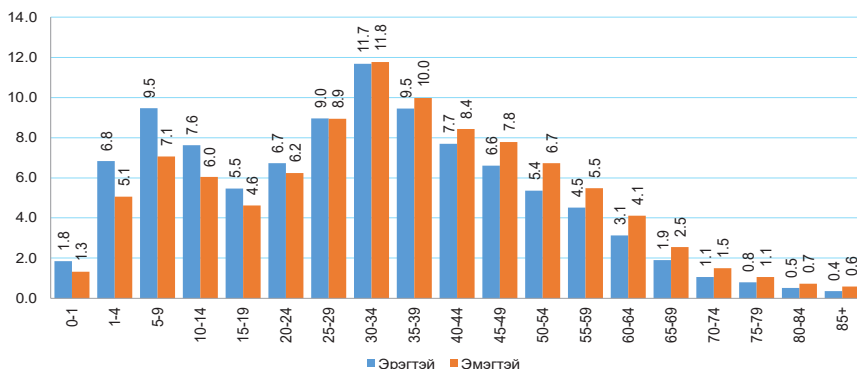
Зураг 5.2 Бэлгийн замаар дамжих халдварт өвчний тохиолдол



## 5.4. Коронавируст халдвар /COVID-19/

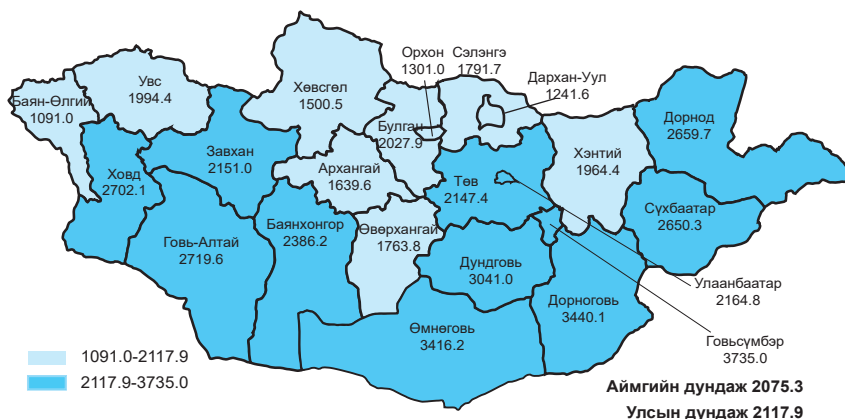
2020 оны 3 сард Монгол Улсад шинэ коронавируст халдварын анхны тохиолдол гадаадаас зөөвөрлөгдөн ирж бүртгэгдсэнээс хойш 711085 тохиолдол бүртгэгдэж, 10000 хүн амд 2117.9 ногдож байна. Үүнээс 2022 оны 1 сарын байдлаар 148676 тохиолдол буюу нийт халдварын 20.9% бүртгэгдсэн байна.

Зураг 5.3 Коронавируст халдварын өвчлөл, /хүйс, насны бүлгээр/



Нийт тохиолдлын 0.2 хувь нь гадаадаас зөөвөрлөгдсөн, 99.8 хувь нь дотоодын халдвар, 44.1 хувь нь эмчлэгдэж, эмнэлгээс гарсан байна. Коронавируст халдварын шалтгаант нас баралтын 2026 тохиолдол бүртгэгдсэн байна.

Зураг 5.4 Коронавируст халдварын өвчлөл, 10 000 хүн амд



## Эх, хүүхдийн эрүүл мэндийн үзүүлэлт, 2021, 2022 оны 1 сарын байдлаар

Аймаг хот	Төрсөн эх			Амьд төрсөн хүүхэд			Амьгүй төрсөн хүүхэд	
	2021 онд	2022 онд	5 жилийн дундаж	2021 онд	2022 онд	5 жилийн дундаж	2021 онд	2022 онд
	1. Архангай	139	96	131	139	96	131	0
2. Баян-Өлгий	213	199	223	212	202	224	2	1
3. Баянхонгор	121	111	145	121	111	146	0	1
4. Булган	78	51	63	80	50	64	0	1
5. Говь-Алтай	107	65	95	108	66	96	0	0
6. Говьсүмбэр	33	31	38	34	31	38	0	0
7. Дархан-Уул	162	100	172	165	101	174	0	0
8. Дорноговь	122	103	121	123	104	122	0	0
9. Дорнод	147	120	152	148	121	153	2	0
10. Дундговь	69	56	72	70	56	73	0	0
11. Завхан	102	73	109	103	72	109	1	1
12. Орхон	200	176	201	199	177	202	2	0
13. Өвөрхангай	160	150	175	160	147	174	1	3
14. Өмнөговь	138	86	122	137	85	123	1	1
15. Сүхбаатар	112	78	97	112	79	98	1	0
16. Сэлэнгэ	121	81	127	122	79	127	2	2
17. Төв	108	52	91	107	53	91	1	0
18. Увс	134	112	137	133	113	137	2	0
19. Ховд	175	125	167	177	125	168	0	1
20. Хөвсгөл	207	189	215	206	190	215	2	1
21. Хэнтий	108	80	115	108	82	116	0	0
<b>АЙМГИЙН ДҮН</b>	<b>2756</b>	<b>2134</b>	<b>2768</b>	<b>2764</b>	<b>2140</b>	<b>2780</b>	<b>17</b>	<b>12</b>
22. Улаанбаатар	2978	2199	2925	3007	2212	2951	14	15
<b>Улсын дүн</b>	<b>5734</b>	<b>4333</b>	<b>5693</b>	<b>5771</b>	<b>4352</b>	<b>5731</b>	<b>31</b>	<b>27</b>



## Эхийн эндэгдэл, 2021, 2022 оны 1 сарын байдлаар

Аймаг хот	Эхийн эндэгдэл /бодит тоо/		Эхийн эндэгдэл /100 000 амьд төрөлтөд/		
	2021 онд	2022 онд	2021 онд	2022 онд	5 жилийн дундаж
1. Архангай	0	0	0.0	0.0	152.2
2. Баян-Өлгий	0	0	0.0	0.0	0.0
3. Баянхонгор	0	0	0.0	0.0	0.0
4. Булган	0	0	0.0	0.0	0.0
5. Говь-Алтай	0	0	0.0	0.0	0.0
6. Говьсүмбэр	0	0	0.0	0.0	0.0
7. Дархан-Уул	0	0	0.0	0.0	0.0
8. Дорноговь	0	0	0.0	0.0	0.0
9. Дорнод	0	0	0.0	0.0	0.0
10. Дундговь	0	0	0.0	0.0	0.0
11. Завхан	0	0	0.0	0.0	0.0
12. Орхон	0	0	0.0	0.0	0.0
13. Өвөрхангай	0	0	0.0	0.0	0.0
14. Өмнөговь	0	0	0.0	0.0	0.0
15. Сүхбаатар	0	0	0.0	0.0	0.0
16. Сэлэнгэ	0	0	0.0	0.0	157.2
17. Төв	0	0	0.0	0.0	0.0
18. Увс	0	0	0.0	0.0	0.0
19. Ховд	0	0	0.0	0.0	119.2
20. Хөвсгөл	0	1	0.0	526.3	93.2
21. Хэнтий	0	1	0.0	1219.5	172.4
<b>АЙМГИЙН ДҮН</b>	<b>0</b>	<b>2</b>	<b>0.0</b>	<b>93.5</b>	<b>36.0</b>
22. Улаанбаатар	0	0	0.0	0.0	27.1
<b>УЛСЫН ДҮН</b>	<b>0</b>	<b>2</b>	<b>0.0</b>	<b>46.0</b>	<b>31.4</b>

## Төрсөн хүүхдийн мэдээ, 2022 оны 1 сарын байдлаар

Аймаг хот	Амьд төрсөн хүүхэд					Амьгүй төрөлтийн түвшин /1000 нийт төрөлтөд/	
	Бүгд	Эрэгтэй	Эмэгтэй	Төрөөд 1 цагийн дотор хөхөө амласан хүүхдийн эзлэх хувь	2500 граммаас доош жинтэй төрсөн хүүхдийн эзлэх хувь	2021 онд	2022 онд
1. Архангай	96	51	45	100.0	1.0	0.0	0.0
2. Баян-Өлгий	202	103	99	100.0	5.4	9.3	4.9
3. Баянхонгор	111	57	54	99.1	7.2	0.0	8.9
4. Булган	50	33	17	94.0	10.0	0.0	19.6
5. Говь-Алтай	66	35	31	97.0	4.5	0.0	0.0
6. Говьсүмбэр	31	15	16	93.5	6.5	0.0	0.0
7. Дархан-Уул	101	47	54	96.0	5.0	0.0	0.0
8. Дорноговь	104	46	58	100.0	3.8	0.0	0.0
9. Дорнод	121	66	55	100.0	0.0	13.3	0.0
10. Дундговь	56	25	31	100.0	1.8	0.0	0.0
11. Завхан	72	38	34	97.2	13.9	9.6	13.7
12. Орхон	177	94	83	100.0	1.7	10.0	0.0
13. Өвөрхангай	147	88	59	98.6	2.0	6.2	20.0
14. Өмнөговь	85	47	38	98.8	4.7	7.2	11.6
15. Сүхбаатар	79	34	45	94.9	3.8	8.8	0.0
16. Сэлэнгэ	79	42	37	48.1	1.3	16.1	24.7
17. Төв	53	20	33	98.1	5.7	9.3	0.0
18. Увс	113	62	51	96.5	2.7	14.8	0.0
19. Ховд	125	61	64	99.2	0.0	0.0	7.9
20. Хөвсгөл	190	90	100	97.9	4.2	9.6	5.2
21. Хэнтий	82	49	33	97.6	3.7	0.0	0.0
<b>Аймгийн дүн</b>	<b>2140</b>	<b>1103</b>	<b>1037</b>	<b>96.5</b>	<b>3.8</b>	<b>6.1</b>	<b>5.6</b>
22. Улаанбаатар	2212	1138	1074	95.4	5.4	4.6	6.7
<b>Улсын дүн</b>	<b>4352</b>	<b>2241</b>	<b>2111</b>	<b>96.0</b>	<b>4.6</b>	<b>5.3</b>	<b>6.2</b>

## Хүүхдийн эндэгдэл, 2021, 2022 оны 1 сарын байдлаар

Аймаг хот	Нялхсын эндэгдэл				Нялхсын эндэгдэл /1000 амьд төрөлтөд/				5 хүртэлх насны хүүхдийн эндэгдэл /1000 амьд төрөлтөд/							
	2021 онд		5 жилийн дундаж		2021 онд		5 жилийн дундаж		2021 онд		5 жилийн дундаж		2021 онд		5 жилийн дундаж	
	онд	онд	онд	онд	онд	онд	онд	онд	онд	онд	онд	онд	онд	онд	онд	онд
1. Архангай	0	1	3	0.0	10.4	19.8	0	1	3	0.0	10.4	22.8				
2. Баян-Өлгий	4	3	6	18.9	14.9	26.8	5	5	7	23.6	24.8	33.0				
3. Баянхонгор	1	1	2	8.3	9.0	13.7	1	1	3	8.3	9.0	17.8				
4. Булган	0	0	1	0.0	0.0	12.5	0	0	1	0.0	0.0	12.5				
5. Говь-Алтай	3	1	3	27.8	15.2	29.3	3	1	3	27.8	15.2	29.3				
6. Говьсүмбэр	0	2	1	0.0	64.5	21.1	0	2	1	0.0	64.5	21.1				
7. Дархан-Уул	0	2	2	0.0	19.8	10.4	0	3	2	0.0	29.7	12.7				
8. Дорноговь	2	2	1	16.3	19.2	11.4	2	2	2	16.3	19.2	14.7				
9. Дорнод	3	0	1	20.3	0.0	7.9	3	0	1	20.3	0.0	7.9				
10. Дундговь	2	0	0	28.6	0.0	5.5	2	0	0	28.6	0.0	5.5				
11. Завхан	3	4	2	29.1	55.6	22.1	4	4	3	38.8	55.6	23.9				
12. Орхон	1	0	1	5.0	0.0	5.9	1	0	1	5.0	0.0	5.9				
13. Өвөрхангай	4	2	3	25.0	13.6	19.5	4	2	4	25.0	13.6	23.0				
14. Өмнөговь	2	2	1	14.6	23.5	11.4	2	2	2	14.6	23.5	14.7				
15. Сүхбаатар	1	1	1	8.9	12.7	12.2	2	2	2	17.9	25.3	18.3				
16. Сэлэнгэ	1	0	2	8.2	0.0	12.6	1	1	2	8.2	12.7	15.7				
17. Төв	1	1	1	9.3	18.9	13.1	1	2	1	9.3	37.7	15.3				
18. Увс	2	1	2	15.0	8.8	16.1	2	1	3	15.0	8.8	19.0				
19. Ховд	1	2	2	5.6	16.0	11.9	1	3	2	5.6	24.0	13.1				
20. Хөвсгөл	3	2	3	14.6	10.5	13.0	3	3	4	14.6	15.8	16.8				
21. Хэнтий	2	0	2	18.5	0.0	13.8	3	1	2	27.8	12.2	19.0				
<b>Аймгийн дүн</b>	<b>36</b>	<b>27</b>	<b>41</b>	<b>13.0</b>	<b>12.6</b>	<b>14.7</b>	<b>40</b>	<b>36</b>	<b>48</b>	<b>14.5</b>	<b>16.8</b>	<b>17.4</b>				
22. Улаанбаатар	39	33	45	13.0	14.9	15.3	43	36	53	14.3	16.3	17.9				
<b>Улсын дүн</b>	<b>75</b>	<b>60</b>	<b>86</b>	<b>13.0</b>	<b>13.8</b>	<b>15.0</b>	<b>83</b>	<b>72</b>	<b>101</b>	<b>14.4</b>	<b>16.5</b>	<b>17.7</b>				

## Хүүхдийн эндэгдэл хүйсээр, 2022 оны 1 сарын байдлаар

Аймаг хот	Нялхсын эндэгдэл			5 хүртэлх насны хүүхдийн эндэгдэл		
	Бүгд	Эрэгтэй	Эмэгтэй	Бүгд	Эрэгтэй	Эмэгтэй
1. Архангай	1	0	1	1	0	1
2. Баян-Өлгий	3	1	2	5	2	3
3. Баянхонгор	1	1	0	1	1	0
4. Булган	0	0	0	0	0	0
5. Говь-Алтай	1	0	1	1	0	1
6. Говьсүмбэр	2	1	1	2	1	1
7. Дархан-Уул	2	1	1	3	1	2
8. Дорноговь	2	2	0	2	2	0
9. Дорнод	0	0	0	0	0	0
10. Дундговь	0	0	0	0	0	0
11. Завхан	4	3	1	4	3	1
12. Орхон	0	0	0	0	0	0
13. Өвөрхангай	2	0	2	2	0	2
14. Өмнөговь	2	0	2	2	0	2
15. Сүхбаатар	1	0	1	2	0	2
16. Сэлэнгэ	0	0	0	1	1	0
17. Төв	1	1	0	2	2	0
18. Увс	1	1	0	1	1	0
19. Ховд	2	1	1	3	1	2
20. Хөвсгөл	2	0	2	3	0	3
21. Хэнтий	0	0	0	1	0	1
<b>АЙМГИЙН ДҮН</b>	<b>27</b>	<b>12</b>	<b>15</b>	<b>36</b>	<b>15</b>	<b>21</b>
22. Улаанбаатар	33	20	13	36	21	15
<b>УЛСЫН ДҮН</b>	<b>60</b>	<b>32</b>	<b>28</b>	<b>72</b>	<b>36</b>	<b>36</b>

## Нас баралт, 2021, 2022 оны 1 сарын байдлаар

Аймаг хот	Нийт нас баралт			Эмнэлгийн нас баралт			Эмнэлэгт хоног болоогүй		
	2021 онд	2022 онд	5 жилийн дундаж	2021 онд	2022 онд	5 жилийн дундаж	2021 онд	2022 онд	5 жилийн дундаж
1. Архангай	30	38	40	1	7	7	0	3	3
2. Баян-Өлгий	31	41	43	9	5	11	4	0	4
3. Баянхонгор	25	38	38	2	9	7	0	3	3
4. Булган	27	20	26	2	3	3	0	1	1
5. Говь-Алтай	21	30	25	6	10	7	3	3	2
6. Говьсүмбэр	10	6	6	1	2	1	0	1	0
7. Дархан-Уул	37	46	44	15	19	13	2	6	4
8. Дорноговь	26	31	31	5	8	8	1	3	3
9. Дорнод	39	33	36	15	9	11	3	2	3
10. Дундговь	14	22	18	2	5	3	1	1	1
11. Завхан	38	34	33	8	7	8	1	1	2
12. Орхон	33	44	43	8	8	10	1	2	2
13. Өвөрхангай	38	38	43	10	8	11	0	2	3
14. Өмнөговь	22	36	29	2	12	6	0	4	2
15. Сүхбаатар	24	30	29	5	9	6	1	3	1
16. Сэлэнгэ	40	42	42	6	6	5	0	1	1
17. Төв	23	44	34	3	10	5	3	3	2
18. Увс	18	27	31	4	4	6	2	2	2
19. Ховд	29	27	32	4	4	4	0	2	1
20. Хөвсгөл	51	56	59	10	15	12	4	5	3
21. Хэнтий	35	28	31	9	8	7	4	2	3
<b>АЙМГИЙН ДҮН</b>	<b>611</b>	<b>711</b>	<b>712</b>	<b>127</b>	<b>168</b>	<b>151</b>	<b>30</b>	<b>50</b>	<b>47</b>
22. Улаанбаатар	540	634	673	195	261	266	36	48	51
<b>Улсын дүн</b>	<b>1151</b>	<b>1345</b>	<b>1384</b>	<b>322</b>	<b>429</b>	<b>417</b>	<b>66</b>	<b>98</b>	<b>98</b>

## Эмнэлгийн тусламж, үйлчилгээний зарим үзүүлэлтүүд 2022 оны 1 сарын байдлаар

Аймаг хот	Нийт үзлэг	Үүнээс						Өмчлөгч хүчин хүчлэг	Дундаж ор хоног	Бүртгэгдсэн өвчлөл		
		Урьдчилан саргилгах үзлэг	Өвчний учир амбулаторт	Идэвхитэй хяналт	Гэрийн идэвхитэй	Гэрийн дуудлаг- аар	2021 онд			2022 онд	5 жилийн дундаж	
1. Архангай	26588	6372	15242	2558	2001	415	2174	15567	7.2	8023	8166	8537
2. Баян-Өлгий	45606	8941	24930	5264	4144	2327	3262	22523	6.9	8916	9789	7397
3. Баянхонгор	22455	4842	10345	4169	2684	415	2666	19544	7.3	6126	5736	8236
4. Булган	15713	2784	10328	1659	683	259	1176	8837	7.5	3058	6186	5852
5. Говь-Алтай	20559	3484	13490	810	2308	467	1439	11692	8.1	4752	3674	4763
6. Говьсүмбэр	8487	1766	5593	996	129	3	645	4839	7.5	353	384	593
7. Дархан-Уул	54219	15129	23017	4188	11461	424	3439	25784	7.5	4653	3360	5507
8. Дорноговь	34933	8341	18283	4623	3001	685	1834	13273	7.2	7410	6911	8155
9. Дорнод	35263	11583	16687	3723	2663	607	1411	11201	7.9	3014	3303	4845
10. Дундговь	12133	2168	7787	1684	352	142	937	7784	8.3	2369	2772	2553
11. Завхан	22719	5146	14057	1806	915	795	1524	12257	8.0	6472	7102	6696
12. Орхон	57626	21057	21167	4034	11170	198	3775	26230	6.9	6254	6982	6034
13. Өвөрхангай	27029	4701	17481	3107	974	766	2841	20697	7.3	7515	5520	7959
14. Өмнөговь	28025	6233	15325	4623	1515	329	1966	15259	7.8	7063	6763	7834
15. Сүхбаатар	17035	3622	9367	2971	675	400	1313	10694	8.1	3687	1954	3953
16. Сэлэнгэ	32555	7697	17442	5514	1858	144	2025	15486	7.6	3368	5081	5412
17. Төв	19549	4316	12228	2053	727	225	1758	13583	7.7	7009	6523	7998
18. Увс	32424	5690	21497	2127	2029	1091	1992	13571	6.8	7622	8303	6014
19. Хөвд	39369	7378	21881	5293	4106	711	2801	22496	8.0	6117	4679	5243
20. Хөвсгөл	38121	10836	21229	3718	1582	756	2795	20000	7.2	10602	8021	10103
21. Хэнтий	26569	5665	15072	3558	1597	677	1937	15317	7.9	7334	7528	6361
<b>Аймгийн дүн</b>	<b>616977</b>	<b>147641</b>	<b>332448</b>	<b>68478</b>	<b>56574</b>	<b>11836</b>	<b>43710</b>	<b>326634</b>	<b>7.5</b>	<b>121717</b>	<b>118737</b>	<b>130046</b>
22. Улаанбаатар	817139	190815	483108	54682	85092	3442	43492	294101	6.8	57076	87299	88383
<b>Улсын дүн</b>	<b>1434116</b>	<b>338456</b>	<b>815556</b>	<b>123160</b>	<b>141666</b>	<b>15278</b>	<b>87202</b>	<b>620735</b>	<b>7.1</b>	<b>178793</b>	<b>206036</b>	<b>218429</b>

## Халдварт өвчин, аймгаар. 2021, 2022 оны 1 сарын байдлаар

Аймаг хот	Нийт халдварт өвчин								Таргал
	Өвчлөл			10 000 хүн амд					
	2021 онд	2022 онд	5 жилийн дундаж	2021 онд	2022 онд	5 жилийн дундаж	2021 онд	2022 онд	
1. Архангай	22	2578	543	2.3	274.0	57.7			1
2. Баян-Өлгий	24	770	180	2.2	69.6	16.4			0
3. Баянхонгор	92	3693	837	10.4	415.2	94.3			0
4. Булган	32	619	160	5.2	99.9	25.9			0
5. Говь-Алтай	19	2607	545	3.3	452.0	94.4			1
6. Говьсүмбэр	3	1132	235	1.7	630.1	131.2			0
7. Дархан-Уул	54	518	175	5.0	48.5	16.6			2
8. Дорноговь	28	4171	889	3.9	585.8	125.2			1
9. Дорнод	113	3101	802	13.8	373.2	97.5			0
10. Дундговь	18	1871	407	3.8	398.2	86.7			2
11. Завхан	23	3690	769	3.2	507.1	105.7			2
12. Орхон	68	2486	551	6.3	230.7	51.3			0
13. Өвөрхангай	15	2951	643	1.3	255.0	55.5			1
14. Өмнөговь	22	6350	1314	3.2	902.4	187.2			0
15. Сүхбаатар	38	2833	627	6.0	443.9	98.6			2
16. Сэлэнгэ	41	4162	887	3.7	380.8	81.2			2
17. Төв	62	3776	795	6.6	405.3	85.3			3
18. Увс	20	2097	467	2.4	251.1	56.0			0
19. Ховд	22	4634	962	2.5	511.9	106.4			0
20. Хөвсгөл	84	1803	483	6.2	132.9	35.9			1
21. Хэнтий	29	590	153	3.7	75.5	19.7			0
<b>Аймгийн дүн</b>	<b>829</b>	<b>56432</b>	<b>12425</b>	<b>4.7</b>	<b>320.6</b>	<b>70.7</b>			<b>18</b>
22. Улаанбаатар	1180	93517	20205	7.7	585.5	127.3			26
<b>Улсын дүн</b>	<b>2009</b>	<b>149949</b>	<b>32630</b>	<b>6.1</b>	<b>446.6</b>	<b>97.6</b>			<b>44</b>

## Халдварт өвчин, төрлөөр 2021, 2022 оны 1 сарын байдлаар

№	Халдварт өвчин /ӨОУА 10 нэршлээр/	Өвчлөл				10 000 хүн амд				Таргал
		2021 онд		2022 онд		2021 онд		2022 онд		
		Тоо	Өсөлт бууралт	Тоо	Өсөлт бууралт	Тоо	Өсөлт бууралт	Тоо	Өсөлт бууралт	
1	Холер (A00)	0	0	0	0	0.0	0.0	0.0	0.0	0
2	Балнад (A01)	0	0	0	0	0.0	0.0	0.0	0.0	0
3	Сальмонеллэз (A02)	0	4	4	4	0.0	0.0	0.0	0.0	0
4	Цусан суулга (A03)	42	55	13	13	0.1	0.2	0.0	0.0	0
5	Бактерийн гаралтай бусад хоолны хордлого (A05)	0	4	4	4	0.0	0.0	0.0	0.0	0
6	Халдварын гаралтай гастроэнтерит ба суулга (A09)	1	0	-1	-1	0.0	0.0	0.0	0.0	0
7	Сурьез (A15-A19)	170	179	9	9	0.5	0.5	0.0	0.0	7
8	Тарваган тахал (A20)	0	0	0	0	0.0	0.0	0.0	0.0	0
9	Боом өвчин (A22)	0	0	0	0	0.0	0.0	0.0	0.0	0
10	Бруцеллэз (A23)	3	2	-1	-1	0.0	0.0	0.0	0.0	0
11	Татран (A35)	0	0	0	0	0.0	0.0	0.0	0.0	0
12	Сахуу (A36)	0	0	0	0	0.0	0.0	0.0	0.0	0
13	Хөхүүл ханиад (A37)	0	0	0	0	0.0	0.0	0.0	0.0	0
14	Улаан эсэргэнэ (A38)	2	6	4	4	0.0	0.0	0.0	0.0	0
15	Менингококк халдвар (A39)	0	0	0	0	0.0	0.0	0.0	0.0	0
16	Ёлом (A46)	4	5	1	1	0.0	0.0	0.0	0.0	0
17	Хийт үхжил (A48)	0	0	0	0	0.0	0.0	0.0	0.0	0
18	Тэмбүү (A50-A53)	336	242	-94	-94	1.0	0.7	-0.3	-0.3	0
	Үүнээс: төрөлхийн тэмбүү (A50)	4	0	-4	-4					0
19	Гонококк халдвар (A54)	345	281	-64	-64	1.0	0.8	-0.2	-0.2	0
20	Трихомониаз (A59)	294	217	-77	-77	0.9	0.6	-0.2	-0.2	0
21	Спирохетээр сэдээгдсэн бусад халдвар (A69)	0	0	0	0	0.0	0.0	0.0	0.0	0



№	Халдварт өвчин /ӨУА 10 нэршлээр/	Өвчлөл			10 000 хүн амд				Нас баралт
		2021 онд	2022 онд	Өсөлт бууралт	2021 онд	2022 онд	Өсөлт бууралт	2022 онд	
22	Хачитт риккетсиоз (A77)	0	0	0	0.0	0.0	0.0	0.0	0
23	Цочмог полиомиелит (A80)	0	0	0	0.0	0.0	0.0	0.0	0
24	Галзуу (A82)	0	0	0	0.0	0.0	0.0	0.0	0
25	Хачагаар дамжих вирус энцефалит (A84)	0	0	0	0.0	0.0	0.0	0.0	0
26	Денге чиррэг (A90)	0	0	0	0.0	0.0	0.0	0.0	0
27	Салхинцэг (B01)	23	126	103	0.1	0.4	0.3	0.3	0
28	Улаанбурхан (B05)	0	0	0	0.0	0.0	0.0	0.0	0
29	Улаанууд (B06)	0	0	0	0.0	0.0	0.0	0.0	0
30	Халдварт эритема (B08.3)	0	0	0	0.0	0.0	0.0	0.0	0
31	Гар,хөл,амны өвчин (B08.4)	13	26	13	0.0	0.1	0.0	0.0	0
32	Вируст гепатит (B15-B19)	16	10	-6	0.0	0.0	0.0	0.0	0
	Вируст гепатит А (B15)	4	1	-3	0.0	0.0	0.0	0.0	-
	Вируст гепатит В (B16)	7	4	-3	0.0	0.0	0.0	0.0	-
	Вируст гепатит С (B17.1)	5	5	0	0.0	0.0	0.0	0.0	-
33	ХДХВ/ДОХ (B20-B24)	0	1	1	0.0	0.0	0.0	0.0	0
34	Гахай хавдар (B26)	3	4	1	0.0	0.0	0.0	0.0	0
35	Мөөгөнцөртөх (B45-B49)	191	111	-80	0.6	0.3	-0.2	0.3	0
36	Нярайн бактерт үжил (P36)	2	0	-2	0.0	0.0	0.0	0.0	0
37	АЦХАХ/САРS (B34.2)	0	0	0	0.0	0.0	0.0	0.0	0
38	Хумхаа (B50)	0	0	0	0.0	0.0	0.0	0.0	0
39	Коронавируст халдвар (COVID-19)	564	148676	148112	1.7	442.8	441.1	442.8	37
40	<b>Бүгд</b>	<b>2009</b>	<b>149949</b>	<b>147940</b>	<b>6.1</b>	<b>446.6</b>	<b>440.5</b>	<b>446.6</b>	<b>44</b>

# 1. Гэдэсний халдварт өвчин

Аймаг хот	A00 Холер /Cholera/						A01 Балнад /Typhoid and paratyphoid fevers/						
	Өвчлөл			10 000 хүн амд			Өвчлөл			10 000 хүн амд			Нас баралт
	2021 онд	2022 онд	5 жилийн дундаж	2021 онд	2022 онд	5 жилийн дундаж	2021 онд	2022 онд	5 жилийн дундаж	2021 онд	2022 онд	5 жилийн дундаж	
1. Архангай	0	0	0	0.0	0.0	0.0	0	0	0	0	0.0	0.0	0
2. Баян-Өлгий	0	0	0	0.0	0.0	0.0	0	0	0	0	0.0	0.0	0
3. Баянхонгор	0	0	0	0.0	0.0	0.0	0	0	0	0	0.0	0.0	0
4. Булган	0	0	0	0.0	0.0	0.0	0	0	0	0	0.0	0.0	0
5. Говь-Алтай	0	0	0	0.0	0.0	0.0	0	0	0	0	0.0	0.0	0
6. Говьсүмбэр	0	0	0	0.0	0.0	0.0	0	0	0	0	0.0	0.0	0
7. Дархан-Уул	0	0	0	0.0	0.0	0.0	0	0	0	0	0.0	0.0	0
8. Дорноговь	0	0	0	0.0	0.0	0.0	0	0	0	0	0.0	0.0	0
9. Дорнод	0	0	0	0.0	0.0	0.0	0	0	0	0	0.0	0.0	0
10. Дундговь	0	0	0	0.0	0.0	0.0	0	0	0	0	0.0	0.0	0
11. Завхан	0	0	0	0.0	0.0	0.0	0	0	0	0	0.0	0.0	0
12. Орхон	0	0	0	0.0	0.0	0.0	0	0	0	0	0.0	0.0	0
13. Өвөрхангай	0	0	0	0.0	0.0	0.0	0	0	0	0	0.0	0.0	0
14. Өмнөговь	0	0	0	0.0	0.0	0.0	0	0	0	0	0.0	0.0	0
15. Сүхбаатар	0	0	0	0.0	0.0	0.0	0	0	0	0	0.0	0.0	0
16. Сэлэнгэ	0	0	0	0.0	0.0	0.0	0	0	0	0	0.0	0.0	0
17. Төв	0	0	0	0.0	0.0	0.0	0	0	0	0	0.0	0.0	0
18. Увс	0	0	0	0.0	0.0	0.0	0	0	0	0	0.0	0.0	0
19. Ховд	0	0	0	0.0	0.0	0.0	0	0	0	0	0.0	0.0	0
20. Хөвсгөл	0	0	0	0.0	0.0	0.0	0	0	0	0	0.0	0.0	0
21. Хэнтий	0	0	0	0.0	0.0	0.0	0	0	0	0	0.0	0.0	0
<b>Аймгийн дүн</b>	<b>0</b>	<b>0</b>	<b>0</b>	<b>0.0</b>	<b>0.0</b>	<b>0.0</b>	<b>0</b>	<b>0</b>	<b>0</b>	<b>0</b>	<b>0.0</b>	<b>0.0</b>	<b>0</b>
22. Улаанбаатар	0	0	0	0.0	0.0	0.0	0	0	0	0	0.0	0.0	0
<b>Улсын дүн</b>	<b>0</b>	<b>0</b>	<b>0</b>	<b>0.0</b>	<b>0.0</b>	<b>0.0</b>	<b>0</b>	<b>0</b>	<b>0</b>	<b>0</b>	<b>0.0</b>	<b>0.0</b>	<b>0</b>

Аймаг хот	A02 Сальмонеллез /Other salmonella infections/										A03 Цусан суулга /Shigellosis/									
	Өвчлөл			10 000 хүн амд			Таргал оноо	Өвчлөл			10 000 хүн амд			Таргал оноо						
	2021 онд	2022 онд	5 жилийн дундаж	2021 онд	2022 онд	5 жилийн дундаж		2021 онд	2022 онд	5 жилийн дундаж	2021 онд	2022 онд	5 жилийн дундаж							
1. Архангай	0	1	0	0.0	0.1	0.0	0	2	3	6	0.0	0.3	0.6	0						
2. Баян-Өлгий	0	0	0	0.0	0.0	0.0	0	0	0	0	0.0	0.0	0.0	0						
3. Баянхонгор	0	0	0	0.0	0.0	0.0	0	0	0	1	0.0	0.0	0.1	0						
4. Булган	0	0	0	0.0	0.0	0.0	0	1	0	0	0.0	0.0	0.0	0						
5. Говь-Алтай	0	0	0	0.0	0.0	0.0	0	1	0	0	0.0	0.0	0.0	0						
6. Говьсүмбэр	0	0	0	0.0	0.0	0.0	0	0	0	0	0.0	0.0	0.0	0						
7. Дархан-Уул	0	0	0	0.0	0.0	0.0	0	2	0	1	0.0	0.0	0.0	0						
8. Дорноговь	0	0	0	0.0	0.0	0.0	0	0	0	1	0.0	0.0	0.1	0						
9. Дорнод	0	0	1	0.0	0.0	0.1	0	1	0	2	0.0	0.0	0.2	0						
10. Дундговь	0	0	0	0.0	0.0	0.0	0	0	0	0	0.0	0.0	0.0	0						
11. Завхан	0	0	0	0.0	0.0	0.0	0	4	0	3	0.0	0.0	0.3	0						
12. Орхон	0	0	0	0.0	0.0	0.0	0	11	0	6	0.0	0.0	0.4	0						
13. Өвөрхангай	0	0	0	0.0	0.0	0.0	0	0	0	8	0.0	0.0	0.7	0						
14. Өмнөговь	0	0	1	0.0	0.0	0.1	0	1	0	1	0.0	0.0	0.1	0						
15. Сүхбаатар	0	0	0	0.0	0.0	0.0	0	3	1	1	0.0	0.2	0.1	0						
16. Сэлэнгэ	0	0	0	0.0	0.0	0.0	0	0	0	1	0.0	0.0	0.1	0						
17. Төв	0	1	0	0.0	0.1	0.0	0	2	3	2	0.0	0.3	0.1	0						
18. Увс	0	0	0	0.0	0.0	0.0	0	0	0	2	0.0	0.0	0.2	0						
19. Ховд	0	0	0	0.0	0.0	0.0	0	0	0	0	0.0	0.0	0.0	0						
20. Хөвсгөл	0	0	0	0.0	0.0	0.0	0	11	0	6	0.0	0.0	0.3	0						
21. Хэнтий	0	0	0	0.0	0.0	0.0	0	0	0	2	0.0	0.0	0.2	0						
<b>АЙМГИЙН ДҮН</b>	<b>0</b>	<b>2</b>	<b>3</b>	<b>0.0</b>	<b>0.0</b>	<b>0.0</b>	<b>0</b>	<b>39</b>	<b>7</b>	<b>42</b>	<b>0.0</b>	<b>0.0</b>	<b>0.2</b>	<b>0</b>						
22. Улаанбаатар	0	2	7	0.0	0.0	0.0	0	3	48	127	0.0	0.3	0.8	0						
<b>Улсын дүн</b>	<b>0</b>	<b>4</b>	<b>10</b>	<b>0.0</b>	<b>0.0</b>	<b>0.0</b>	<b>0</b>	<b>42</b>	<b>55</b>	<b>169</b>	<b>0.0</b>	<b>0.2</b>	<b>0.5</b>	<b>0</b>						

Аймаг хот	A05 Бактерийн гаралтай бусад хоолны хордлого /Other bacterial foodborne intoxications/						A09 Халдварын гаралтай гастронтерит ба суулга /Diarrhoea and gastroenteritis of presumed infectious origin/					
	Өвчлөл			10 000 хүн амд			Өвчлөл			10 000 хүн амд		
	2021 онд	2022 онд	5 жилийн дундаж	2021 онд	2022 онд	5 жилийн дундаж	2021 онд	2022 онд	5 жилийн дундаж	2021 онд	2022 онд	5 жилийн дундаж
1. Архангай	0	0	0	0.0	0.0	0.0	0	0	0	0.0	0.0	0.0
2. Баян-Өлгий	0	0	0	0.0	0.0	0.0	0	0	0	0.0	0.0	0.0
3. Баянхонгор	0	0	0	0.0	0.0	0.0	0	0	2	0.0	0.0	0.2
4. Булган	0	0	0	0.0	0.0	0.0	0	0	0	0.0	0.0	0.1
5. Говь-Алтай	0	0	0	0.0	0.0	0.0	0	0	0	0.0	0.0	0.0
6. Говьсүмбэр	0	0	0	0.0	0.0	0.0	0	0	0	0.0	0.0	0.0
7. Дархан-Уул	0	0	0	0.0	0.0	0.0	0	0	0	0.0	0.0	0.0
8. Дорноговь	0	0	0	0.0	0.0	0.0	0	0	0	0.0	0.0	0.0
9. Дорнод	0	0	0	0.0	0.0	0.0	0	0	0	0.0	0.0	0.0
10. Дундговь	0	0	0	0.0	0.0	0.0	0	0	0	0.0	0.0	0.0
11. Завхан	0	0	0	0.0	0.0	0.0	0	0	0	0.0	0.0	0.0
12. Орхон	0	0	0	0.0	0.0	0.0	0	0	2	0.0	0.0	0.2
13. Өвөрхангай	0	0	0	0.0	0.0	0.0	0	0	0	0.0	0.0	0.0
14. Өмнөговь	0	0	0	0.0	0.0	0.0	0	0	0	0.0	0.0	0.0
15. Сүхбаатар	0	0	0	0.0	0.0	0.0	0	0	0	0.0	0.0	0.0
16. Сэлэнгэ	0	0	0	0.0	0.0	0.0	0	0	0	0.0	0.0	0.0
17. Төв	0	0	0	0.0	0.0	0.0	0	0	0	0.0	0.0	0.0
18. Увс	0	0	0	0.0	0.0	0.0	0	0	0	0.0	0.0	0.0
19. Хөвд	0	0	0	0.0	0.0	0.0	0	0	0	0.0	0.0	0.0
20. Хөвсгөл	0	0	0	0.0	0.0	0.0	1	0	1	0.0	0.0	0.0
21. Хэнтий	0	0	0	0.0	0.0	0.0	0	0	0	0.0	0.0	0.0
<b>Аймгийн дүн</b>	<b>0</b>	<b>0</b>	<b>0</b>	<b>0.0</b>	<b>0.0</b>	<b>0.0</b>	<b>1</b>	<b>0</b>	<b>5</b>	<b>0.0</b>	<b>0.0</b>	<b>0.0</b>
22. Улаанбаатар	0	4	5	0.0	0.0	0.0	0	0	0	0.0	0.0	0.0
<b>Улсын дүн</b>	<b>0</b>	<b>4</b>	<b>5</b>	<b>0.0</b>	<b>0.0</b>	<b>0.0</b>	<b>1</b>	<b>0</b>	<b>5</b>	<b>0.0</b>	<b>0.0</b>	<b>0.0</b>

Аймаг хот	A80 Цочмог полиомиелит /Acute poliomyelitis/										B08.4 Гар, хөл, амны өвчин /Hand, foot and mouth disease/									
	Өвчлөл					10 000 хүн амд					Өвчлөл					10 000 хүн амд				
	2021 онд	2022 онд	5 жилийн дундаж	2021 онд	2022 онд	5 жилийн дундаж	2021 онд	2022 онд	5 жилийн дундаж	Тас гаралт	2021 онд	2022 онд	5 жилийн дундаж	2021 онд	2022 онд	5 жилийн дундаж	Тас гаралт			
1. Архангай	0	0	0	0.0	0.0	0.0	0	0	0	0	0	0	0	0	0	0	0	0		
2. Баян-Өлгий	0	0	0	0.0	0.0	0.0	0	0	0	0	0	0	0	0	0	0	0	0		
3. Баянхонгор	0	0	0	0.0	0.0	0.0	0	0	0	0	0	0	0	0	0	0	0	0		
4. Булган	0	0	0	0.0	0.0	0.0	0	0	0	0	0	0	0	0	0	0	0	0		
5. Говь-Алтай	0	0	0	0.0	0.0	0.0	0	0	0	0	0	0	0	0	0	0	0	0		
6. Говьсүмбэр	0	0	0	0.0	0.0	0.0	0	0	0	0	0	0	0	0	0	0	0	0		
7. Дархан-Уул	0	0	0	0.0	0.0	0.0	0	0	0	0	0	0	0	0	0	0	0	0		
8. Дорноговь	0	0	0	0.0	0.0	0.0	0	0	0	0	0	0	0	0	0	0	0	0		
9. Дорнод	0	0	0	0.0	0.0	0.0	0	0	0	0	0	0	0	0	0	0	0	0		
10. Дундговь	0	0	0	0.0	0.0	0.0	0	0	0	0	0	0	0	0	0	0	0	0		
11. Завхан	0	0	0	0.0	0.0	0.0	0	0	0	0	0	0	0	0	0	0	0	0		
12. Орхон	0	0	0	0.0	0.0	0.0	0	0	0	0	0	0	0	0	0	0	0	0		
13. Өвөрхангай	0	0	0	0.0	0.0	0.0	0	0	0	0	0	0	0	0	0	0	0	0		
14. Өмнөговь	0	0	0	0.0	0.0	0.0	0	0	0	0	0	0	0	0	0	0	0	0		
15. Сүхбаатар	0	0	0	0.0	0.0	0.0	0	0	0	0	0	0	0	0	0	0	0	0		
16. Сэлэнгэ	0	0	0	0.0	0.0	0.0	0	0	0	0	0	0	0	0	0	0	0	0		
17. Төв	0	0	0	0.0	0.0	0.0	0	0	0	0	0	0	0	0	0	0	0	0		
18. Увс	0	0	0	0.0	0.0	0.0	0	0	0	0	0	0	0	0	0	0	0	0		
19. Ховд	0	0	0	0.0	0.0	0.0	0	0	0	0	0	0	0	0	0	0	0	0		
20. Хөвсгөл	0	0	0	0.0	0.0	0.0	0	0	0	0	0	0	0	0	0	0	0	0		
21. Хэнтий	0	0	0	0.0	0.0	0.0	0	0	0	0	0	0	0	0	0	0	0	0		
<b>Аймгийн дүн</b>	<b>0</b>	<b>0</b>	<b>0</b>	<b>0.0</b>	<b>0.0</b>	<b>0.0</b>	<b>0</b>	<b>0</b>	<b>0</b>	<b>0</b>	<b>0</b>	<b>0</b>	<b>0</b>	<b>0</b>	<b>0</b>	<b>0</b>	<b>0</b>	<b>0</b>		
22. Улаанбаатар	0	0	0	0.0	0.0	0.0	0	0	0	0	0	0	0	0	0	0	0	0		
<b>Улсын дүн</b>	<b>0</b>	<b>0</b>	<b>0</b>	<b>0.0</b>	<b>0.0</b>	<b>0.0</b>	<b>0</b>	<b>0</b>	<b>0</b>	<b>0</b>	<b>0</b>	<b>0</b>	<b>0</b>	<b>0</b>	<b>0</b>	<b>0</b>	<b>0</b>	<b>0</b>		

Аймаг хот	B15-B19 Вируст хелпатит /Viral hepatitis/										B15 Вируст хелпатит A /Acute hepatitis A/																		
	Өвчлөл					10 000 хүн амд					Нас баралт	Өвчлөл					10 000 хүн амд					Нас баралт							
	2021 онд	2022 онд	5 жилийн дундаж	2021 онд	2022 онд	5 жилийн дундаж	2021 онд	2022 онд	5 жилийн дундаж	2021 онд		2022 онд	5 жилийн дундаж	2021 онд	2022 онд	5 жилийн дундаж													
1. Архангай	0	0	0	0.0	0.0	0.0	0	0	0	0.0	0	0	0	0	0	0.0	0	0	0	0.0	0	0	0	0	0.0	0	0	0.0	
2. Баян-Өлгий	2	2	6	0.0	0.2	0.5	0	0	0	0.5	0	2	1	5	0.0	0.1	0.5	0	0	0	0.0	0.1	0.5	0	0	0	0.0	0.1	0.5
3. Баянхонгор	2	0	2	0.0	0.0	0.1	0	0	0	0.1	0	0	0	0	0	0.0	0.0	0	0	0	0.0	0.0	0.0	0	0	0	0.0	0.0	0.0
4. Булган	0	0	0	0.0	0.0	0.1	0	0	0	0.1	0	0	0	0	0	0.0	0.0	0	0	0	0.0	0.0	0.0	0	0	0	0.0	0.0	0.0
5. Говь-Алтай	0	0	0	0.0	0.0	0.0	0	0	0	0.0	0	0	0	0	0	0.0	0.0	0	0	0	0.0	0.0	0.0	0	0	0	0.0	0.0	0.0
6. Говьсүмбэр	0	1	0	0.0	0.6	0.1	0	0	0	0.1	0	0	0	0	0	0.0	0.0	0	0	0	0.0	0.0	0.0	0	0	0	0.0	0.0	0.0
7. Дархан-Уул	0	1	0	0.0	0.1	0.0	0	0	0	0.1	0	0	0	0	0	0.0	0.0	0	0	0	0.0	0.0	0.0	0	0	0	0.0	0.0	0.0
8. Дорноговь	0	0	0	0.0	0.0	0.1	0	0	0	0.1	0	0	0	0	0	0.0	0.0	0	0	0	0.0	0.0	0.0	0	0	0	0.0	0.0	0.0
9. Дорнод	1	0	1	0.0	0.0	0.1	0	0	0	0.1	0	0	0	0	0	0.0	0.0	0	0	0	0.0	0.0	0.0	0	0	0	0.0	0.0	0.0
10. Дундговь	1	0	1	0.0	0.0	0.1	0	0	0	0.1	0	0	0	0	0	0.0	0.0	0	0	0	0.0	0.0	0.0	0	0	0	0.0	0.0	0.0
11. Завхан	0	1	0	0.0	0.1	0.1	0	0	0	0.1	0	0	0	0	0	0.0	0.0	0	0	0	0.0	0.0	0.0	0	0	0	0.0	0.0	0.0
12. Орхон	0	0	0	0.0	0.0	0.0	0	0	0	0.0	0	0	0	0	0	0.0	0.0	0	0	0	0.0	0.0	0.0	0	0	0	0.0	0.0	0.0
13. Өвөрхангай	0	0	1	0.0	0.0	0.1	0	0	0	0.1	0	0	0	0	0	0.0	0.0	0	0	0	0.0	0.0	0.0	0	0	0	0.0	0.0	0.0
14. Өмнөговь	0	0	0	0.0	0.0	0.1	0	0	0	0.1	0	0	0	0	0	0.0	0.0	0	0	0	0.0	0.0	0.0	0	0	0	0.0	0.0	0.0
15. Сүхбаатар	3	0	1	0.0	0.0	0.0	0	0	0	0.0	0	1	0	0	0	0.0	0.0	0	0	0	0.0	0.0	0.0	0	0	0	0.0	0.0	0.0
16. Сэлэнгэ	0	0	0	0.0	0.0	0.0	0	0	0	0.0	0	0	0	0	0	0.0	0.0	0	0	0	0.0	0.0	0.0	0	0	0	0.0	0.0	0.0
17. Төв	0	0	0	0.0	0.0	0.0	0	0	0	0.0	0	0	0	0	0	0.0	0.0	0	0	0	0.0	0.0	0.0	0	0	0	0.0	0.0	0.0
18. Увс	1	0	1	0.0	0.0	0.1	0	0	0	0.1	0	0	0	0	0	0.0	0.0	0	0	0	0.0	0.0	0.0	0	0	0	0.0	0.0	0.0
19. Ховд	0	0	1	0.0	0.0	0.1	0	0	0	0.1	0	0	0	0	0	0.0	0.0	0	0	0	0.0	0.0	0.0	0	0	0	0.0	0.0	0.0
20. Хөвсгөл	1	2	1	0.0	0.1	0.0	0	0	0	0.0	0	0	0	0	0	0.0	0.0	0	0	0	0.0	0.0	0.0	0	0	0	0.0	0.0	0.0
21. Хэнтий	2	0	1	0.0	0.0	0.0	0	0	0	0.0	0	1	0	0	0	0.0	0.0	0	0	0	0.0	0.0	0.0	0	0	0	0.0	0.0	0.0
<b>Аймгийн дүн</b>	<b>13</b>	<b>7</b>	<b>17</b>	<b>0.0</b>	<b>0.0</b>	<b>0.1</b>	<b>0</b>	<b>4</b>	<b>1</b>	<b>0</b>	<b>0</b>	<b>4</b>	<b>1</b>	<b>7</b>	<b>0.0</b>	<b>0.0</b>	<b>0.0</b>	<b>0</b>	<b>0</b>	<b>0</b>	<b>0.0</b>	<b>0.0</b>	<b>0.0</b>	<b>0</b>	<b>0</b>	<b>0</b>	<b>0.0</b>	<b>0.0</b>	<b>0.0</b>
22. Улаанбаатар	3	3	16	0.0	0.0	0.1	0	0	0	0.1	0	0	0	1	0	0.0	0.0	0	0	0	0.0	0.0	0.0	0	0	0	0.0	0.0	0.0
<b>Улсын дүн</b>	<b>16</b>	<b>10</b>	<b>33</b>	<b>0.0</b>	<b>0.0</b>	<b>0.1</b>	<b>0</b>	<b>4</b>	<b>1</b>	<b>0</b>	<b>0</b>	<b>4</b>	<b>1</b>	<b>8</b>	<b>0.0</b>	<b>0.0</b>	<b>0.0</b>	<b>0</b>	<b>0</b>	<b>0</b>	<b>0.0</b>	<b>0.0</b>	<b>0.0</b>	<b>0</b>	<b>0</b>	<b>0</b>	<b>0.0</b>	<b>0.0</b>	<b>0.0</b>

## 2. Амьсгалын замын халдварт өвчин

Аймаг хот	A15-A19 Сурьес/Tuberculosis/						A36 Сахуу/Diphtheria/							
	Өвчлөл			10 000 хүн амд			Нэгарагт	Өвчлөл			10 000 хүн амд			Нэгарагт
	2021 онд	2022 онд	5 жилийн дундаж	2021 онд	2022 онд	5 жилийн дундаж		2021 онд	2022 онд	5 жилийн дундаж	2021 онд	2022 онд	5 жилийн дундаж	
1. Архангай	1	1	3	0.0	0.1	0.3	0	0	0	0	0.0	0.0	0.0	0
2. Баян-Өлгий	0	3	3	0.0	0.3	0.3	0	0	0	0	0.0	0.0	0.0	0
3. Баянхонгор	7	2	3	0.0	0.2	0.2	0	0	0	0	0.0	0.0	0.0	0
4. Булган	0	0	2	0.0	0.0	0.3	0	0	0	0	0.0	0.0	0.0	0
5. Говь-Алтай	4	4	3	0.0	0.7	0.3	0	0	0	0	0.0	0.0	0.0	0
6. Говьсүмбэр	3	3	2	0.0	1.7	0.9	0	0	0	0	0.0	0.0	0.0	0
7. Дархан-Уул	11	14	11	0.0	1.3	0.8	0	0	0	0	0.0	0.0	0.0	0
8. Дорноговь	7	2	5	0.0	0.3	0.5	0	0	0	0	0.0	0.0	0.0	0
9. Дорнод	4	4	9	0.0	0.5	1.1	0	0	0	0	0.0	0.0	0.0	0
10. Дундговь	2	2	2	0.0	0.4	0.4	0	0	0	0	0.0	0.0	0.0	0
11. Завхан	0	6	2	0.0	0.8	0.3	0	0	0	0	0.0	0.0	0.0	0
12. Орхон	1	7	5	0.0	0.6	0.4	0	0	0	0	0.0	0.0	0.0	0
13. Өвөрхангай	1	2	4	0.0	0.2	0.3	0	0	0	0	0.0	0.0	0.0	0
14. Өмнөговь	1	0	1	0.0	0.0	0.2	0	0	0	0	0.0	0.0	0.0	0
15. Сүхбаатар	3	8	5	0.0	1.3	0.7	0	0	0	0	0.0	0.0	0.0	0
16. Сэлэнгэ	7	4	10	0.0	0.4	0.8	0	0	0	0	0.0	0.0	0.0	0
17. Төв	2	1	5	0.0	0.1	0.5	1	0	0	0	0.0	0.0	0.0	0
18. Увс	7	3	4	0.0	0.4	0.3	0	0	0	0	0.0	0.0	0.0	0
19. Ховд	0	6	3	0.0	0.7	0.4	0	0	0	0	0.0	0.0	0.0	0
20. Хөвсгөл	7	3	6	0.0	0.2	0.3	0	0	0	0	0.0	0.0	0.0	0
21. Хэнтий	6	6	9	0.0	0.8	1.1	0	0	0	0	0.0	0.0	0.0	0
<b>Аймгийн дүн</b>	<b>74</b>	<b>81</b>	<b>98</b>	<b>0.0</b>	<b>0.5</b>	<b>0.5</b>	<b>1</b>	<b>0</b>	<b>0</b>	<b>0</b>	<b>0.0</b>	<b>0.0</b>	<b>0.0</b>	<b>0</b>
22. Улаанбаатар	96	98	135	0.0	0.6	0.8	6	0	0	0	0.0	0.0	0.0	0
<b>Улсын дүн</b>	<b>170</b>	<b>179</b>	<b>233</b>	<b>0.0</b>	<b>0.5</b>	<b>0.6</b>	<b>7</b>	<b>0</b>	<b>0</b>	<b>0</b>	<b>0.0</b>	<b>0.0</b>	<b>0.0</b>	<b>0</b>

Аймаг хот	А37 Хөхүүл ханиад /Whooping cough/						А38 Улаан эсэргэнэ /Scarlet fever/					
	Өвчлөл			10 000 хүн амд			Өвчлөл			10 000 хүн амд		
	2021 онд	2022 онд	5 жилийн дундаж	2021 онд	2022 онд	5 жилийн дундаж	2021 онд	2022 онд	5 жилийн дундаж	2021 онд	2022 онд	5 жилийн дундаж
1. Архангай	0	0	0	0.0	0.0	0.0	1	0	1	0.0	0.0	0.0
2. Баян-Өлгий	0	0	0	0.0	0.0	0.0	0	0	0	0.0	0.0	0.0
3. Баянхонгор	0	0	0	0.0	0.0	0.0	0	0	0	0.0	0.0	0.0
4. Булган	0	0	0	0.0	0.0	0.0	0	0	1	0.0	0.0	0.1
5. Говь-Алтай	0	0	0	0.0	0.0	0.0	0	0	0	0.0	0.0	0.0
6. Говьсүмбэр	0	0	0	0.0	0.0	0.0	0	0	0	0.0	0.0	0.0
7. Дархан-Уул	0	0	0	0.0	0.0	0.0	0	0	3	0.0	0.0	0.3
8. Дорноговь	0	0	0	0.0	0.0	0.0	0	0	0	0.0	0.0	0.0
9. Дорнод	0	0	0	0.0	0.0	0.0	0	0	1	0.0	0.0	0.1
10. Дундговь	0	0	0	0.0	0.0	0.0	0	0	1	0.0	0.0	0.2
11. Завхан	0	0	0	0.0	0.0	0.0	0	0	0	0.0	0.0	0.0
12. Орхон	0	0	0	0.0	0.0	0.0	0	0	0	0.0	0.0	0.0
13. Өвөрхангай	0	0	0	0.0	0.0	0.0	0	0	1	0.0	0.0	0.1
14. Өмнөговь	0	0	0	0.0	0.0	0.0	0	0	0	0.0	0.0	0.0
15. Сүхбаатар	0	0	0	0.0	0.0	0.0	0	0	0	0.0	0.0	0.1
16. Сэлэнгэ	0	0	0	0.0	0.0	0.0	0	0	0	0.0	0.0	0.0
17. Төв	0	0	0	0.0	0.0	0.0	0	0	0	0.0	0.0	0.0
18. Увс	0	0	0	0.0	0.0	0.0	0	0	0	0.0	0.0	0.0
19. Хөвд	0	0	0	0.0	0.0	0.0	0	0	0	0.0	0.0	0.0
20. Хөвсгөл	0	0	0	0.0	0.0	0.0	0	0	0	0.0	0.0	0.0
21. Хэнтий	0	0	0	0.0	0.0	0.0	0	0	0	0.0	0.0	0.0
<b>АЙМГИЙН ДҮН</b>	<b>0</b>	<b>0</b>	<b>0</b>	<b>0.0</b>	<b>0.0</b>	<b>0.0</b>	<b>1</b>	<b>0</b>	<b>8</b>	<b>0.0</b>	<b>0.0</b>	<b>0.0</b>
22. Улаанбаатар	0	0	0	0.0	0.0	0.0	1	6	32	0.0	0.0	0.2
<b>УЛСЫН ДҮН</b>	<b>0</b>	<b>0</b>	<b>0</b>	<b>0.0</b>	<b>0.0</b>	<b>0.0</b>	<b>2</b>	<b>6</b>	<b>40</b>	<b>0.0</b>	<b>0.0</b>	<b>0.1</b>



Аймаг хот	А39 Менингококкт халдвар /Meningococcal infection/										А46 Ёлом /Erysipelas/													
	Өвчлөл					10 000 хүн амд					Үрчлөл					10 000 хүн амд								
	2021 онд	2022 онд	5 жилийн дундаж	2021 онд	2022 онд	5 жилийн дундаж	2021 онд	2022 онд	5 жилийн дундаж	2021 онд	2022 онд	5 жилийн дундаж	2021 онд	2022 онд	5 жилийн дундаж	2021 онд	2022 онд	5 жилийн дундаж						
	0	0	0	0.0	0.0	0.0	0	0	0	0.0	0.0	0.0	0	0	0	0.0	0.0	0.0	0	0	0	0.0	0.0	0.0
1. Архангай	0	0	0	0.0	0.0	0.0	0	0	0	0.0	0.0	0.0	0	0	0	0.0	0.0	0.0	0	0	0	0.0	0.0	0.0
2. Баян-Өлгий	0	0	0	0.0	0.0	0.0	0	0	0	0.0	0.0	0.0	0	0	0	0.0	0.0	0.0	0	0	0	0.0	0.0	0.0
3. Баянхонгор	0	0	0	0.0	0.0	0.0	0	0	0	0.0	0.0	0.0	0	0	0	0.0	0.0	0.0	0	0	0	0.0	0.0	0.0
4. Булган	0	0	0	0.0	0.0	0.0	0	0	0	0.0	0.0	0.0	0	0	0	0.0	0.0	0.0	0	0	0	0.0	0.0	0.0
5. Говь-Алтай	0	0	0	0.0	0.0	0.0	0	0	0	0.0	0.0	0.0	0	0	0	0.0	0.0	0.0	0	0	0	0.0	0.0	0.0
6. Говьсүмбэр	0	0	0	0.0	0.0	0.0	0	0	0	0.0	0.0	0.0	0	0	0	0.0	0.0	0.0	0	0	0	0.0	0.0	0.0
7. Дархан-Уул	0	0	0	0.0	0.0	0.0	0	0	0	0.0	0.0	0.0	0	0	0	0.0	0.0	0.0	0	0	0	0.0	0.0	0.0
8. Дорноговь	0	0	0	0.0	0.0	0.0	0	0	0	0.0	0.0	0.0	0	0	0	0.0	0.0	0.0	0	0	0	0.0	0.0	0.0
9. Дорнод	0	0	0	0.0	0.0	0.0	0	0	0	0.0	0.0	0.0	0	0	0	0.0	0.0	0.0	0	0	0	0.0	0.0	0.0
10. Дундговь	0	0	0	0.0	0.0	0.0	0	0	0	0.0	0.0	0.0	0	0	0	0.0	0.0	0.0	0	0	0	0.0	0.0	0.0
11. Завхан	0	0	0	0.0	0.0	0.0	0	0	0	0.0	0.0	0.0	0	0	0	0.0	0.0	0.0	0	0	0	0.0	0.0	0.0
12. Орхон	0	0	0	0.0	0.0	0.0	0	0	0	0.0	0.0	0.0	0	0	0	0.0	0.0	0.0	0	0	0	0.0	0.0	0.0
13. Өвөрхангай	0	0	0	0.0	0.0	0.0	0	0	0	0.0	0.0	0.0	0	0	0	0.0	0.0	0.0	0	0	0	0.0	0.0	0.0
14. Өмнөговь	0	0	0	0.0	0.0	0.0	0	0	0	0.0	0.0	0.0	0	0	0	0.0	0.0	0.0	0	0	0	0.0	0.0	0.0
15. Сүхбаатар	0	0	0	0.0	0.0	0.0	0	0	0	0.0	0.0	0.0	0	0	0	0.0	0.0	0.0	0	0	0	0.0	0.0	0.0
16. Сэлэнгэ	0	0	0	0.0	0.0	0.0	0	0	0	0.0	0.0	0.0	0	0	0	0.0	0.0	0.0	0	0	0	0.0	0.0	0.0
17. Төв	0	0	0	0.0	0.0	0.0	0	0	0	0.0	0.0	0.0	0	0	0	0.0	0.0	0.0	0	0	0	0.0	0.0	0.0
18. Увс	0	0	0	0.0	0.0	0.0	0	0	0	0.0	0.0	0.0	0	0	0	0.0	0.0	0.0	0	0	0	0.0	0.0	0.0
19. Ховд	0	0	0	0.0	0.0	0.0	0	0	0	0.0	0.0	0.0	0	0	0	0.0	0.0	0.0	0	0	0	0.0	0.0	0.0
20. Хөвсгөл	0	0	0	0.0	0.0	0.0	0	0	0	0.0	0.0	0.0	0	0	0	0.0	0.0	0.0	0	0	0	0.0	0.0	0.0
21. Хэнтий	0	0	0	0.0	0.0	0.0	0	0	0	0.0	0.0	0.0	0	0	0	0.0	0.0	0.0	0	0	0	0.0	0.0	0.0
<b>Аймгийн дүн</b>	<b>0</b>	<b>0</b>	<b>0</b>	<b>0.0</b>	<b>0.0</b>	<b>0.0</b>	<b>0</b>	<b>0</b>	<b>0</b>	<b>0.0</b>	<b>0.0</b>	<b>0.0</b>	<b>0</b>	<b>4</b>	<b>3</b>	<b>4</b>	<b>0.0</b>	<b>0.0</b>	<b>0</b>	<b>4</b>	<b>0</b>	<b>0.0</b>	<b>0.0</b>	<b>0.0</b>
22. Улаанбаатар	0	0	1	0.0	0.0	0.0	0	0	0	0.0	0.0	0.0	0	0	2	6	0.0	0.0	0	0	0	0.0	0.0	0.0
<b>Улсын дүн</b>	<b>0</b>	<b>0</b>	<b>1</b>	<b>0.0</b>	<b>0.0</b>	<b>0.0</b>	<b>0</b>	<b>0</b>	<b>1</b>	<b>0.0</b>	<b>0.0</b>	<b>0.0</b>	<b>0</b>	<b>4</b>	<b>5</b>	<b>10</b>	<b>0.0</b>	<b>0.0</b>	<b>0</b>	<b>4</b>	<b>0</b>	<b>0.0</b>	<b>0.0</b>	<b>0.0</b>

Аймаг хот	А48 Хийт үзжил (Gas gangrene/										B01 Салхинцэцэг (Varicella/									
	Өвчлөл					10 000 хүн амд					Өвчлөл					10 000 хүн амд				
	2021 онд	2022 онд	5 жилийн дундаж	2021 онд	2022 онд	5 жилийн дундаж	2021 онд	2022 онд	5 жилийн дундаж	Таргал	2021 онд	2022 онд	5 жилийн дундаж	2021 онд	2022 онд	5 жилийн дундаж	Таргал			
1. Архангай	0	0	0	0.0	0.0	0.0	0	0	0.0	0	1	0	7	0.0	0.0	0.7	0			
2. Баян-Өлгий	0	0	0	0.0	0.0	0.0	0	0	0.0	0	1	2	3	0.0	0.2	0.3	0			
3. Баянхонгор	0	0	0	0.0	0.0	0.0	0	0	0.0	0	0	0	11	0.0	0.0	1.3	0			
4. Булган	0	0	0	0.0	0.0	0.0	0	0	0.0	0	1	0	9	0.0	0.0	1.5	0			
5. Говь-Алтай	0	0	0	0.0	0.0	0.0	0	1	0.0	0	1	1	2	0.0	0.2	1.6	0			
6. Говьсүмбэр	0	0	0	0.0	0.0	0.0	0	0	0.0	0	0	0	9	0.0	0.0	0.9	0			
7. Дархан-Уул	0	0	0	0.0	0.0	0.0	0	0	0.0	0	0	4	24	0.0	0.4	2.3	0			
8. Дорноговь	0	0	0	0.0	0.0	0.0	0	1	0.0	0	1	0	17	0.0	0.0	2.4	0			
9. Дорнод	0	0	0	0.0	0.0	0.0	0	0	0.0	0	0	7	43	0.0	0.8	5.4	0			
10. Дундговь	0	0	0	0.0	0.0	0.0	0	0	0.0	0	0	0	13	0.0	0.0	2.8	0			
11. Завхан	0	0	0	0.0	0.0	0.0	0	2	0.0	0	2	1	5	0.0	0.1	0.6	0			
12. Орхон	0	0	0	0.0	0.0	0.0	0	1	0.0	0	1	0	8	0.0	0.0	0.8	0			
13. Өвөрхангай	0	0	0	0.0	0.0	0.0	0	1	0.0	0	1	0	13	0.0	0.0	1.1	0			
14. Өмнөговь	0	0	0	0.0	0.0	0.0	0	1	0.0	0	1	0	23	0.0	0.0	3.4	0			
15. Сүхбаатар	0	0	0	0.0	0.0	0.0	0	1	0.0	0	1	0	24	0.0	0.0	3.8	0			
16. Сэлэнгэ	0	0	0	0.0	0.0	0.0	0	0	0.0	0	0	0	3	0.0	0.0	0.2	0			
17. Төв	0	0	0	0.0	0.0	0.0	0	3	0.0	0	3	1	9	0.0	0.1	0.9	0			
18. Увс	0	0	0	0.0	0.0	0.0	0	0	0.0	0	0	1	18	0.0	0.1	2.2	0			
19. Ховд	0	0	0	0.0	0.0	0.0	0	0	0.0	0	0	0	6	0.0	0.0	0.7	0			
20. Хөвсгөл	0	0	0	0.0	0.0	0.0	0	3	0.0	0	3	7	21	0.0	0.5	1.5	0			
21. Хэнтий	0	0	0	0.0	0.0	0.0	0	2	0.0	0	2	0	6	0.0	0.0	0.7	0			
<b>АЙМГИЙН ДҮН</b>	<b>0</b>	<b>0</b>	<b>0</b>	<b>0.0</b>	<b>0.0</b>	<b>0.0</b>	<b>0</b>	<b>19</b>	<b>0.0</b>	<b>0</b>	<b>19</b>	<b>24</b>	<b>273</b>	<b>0.0</b>	<b>0.1</b>	<b>1.6</b>	<b>0</b>			
22. Улаанбаатар	0	0	0	0.0	0.0	0.0	0	4	0.0	0	4	102	446	0.0	0.6	3.0	0			
<b>УЛСЫН ДҮН</b>	<b>0</b>	<b>0</b>	<b>0</b>	<b>0.0</b>	<b>0.0</b>	<b>0.0</b>	<b>0</b>	<b>23</b>	<b>0.0</b>	<b>0</b>	<b>23</b>	<b>126</b>	<b>719</b>	<b>0.0</b>	<b>0.4</b>	<b>2.2</b>	<b>0</b>			

Аймаг хот	B05 Улаанбурхан /Measles/										B06 Улаанууд /Rubella/									
	Өвчлөл			10 000 хүн амд			Тас гарал	Өвчлөл			10 000 хүн амд			Тас гарал						
	2021 онд	2022 онд	5 жилийн дундаж	2021 онд	2022 онд	5 жилийн дундаж		2021 онд	2022 онд	5 жилийн дундаж	2021 онд	2022 онд	5 жилийн дундаж							
1. Архангай	0	0	0	0.0	0.0	0.0	0	0	0	0	0.0	0.0	0.0	0						
2. Баян-Өлгий	0	0	0	0.0	0.0	0.0	0	0	0	0	0.0	0.0	0.0	0						
3. Баянхонгор	0	0	0	0.0	0.0	0.0	0	0	0	0	0.0	0.0	0.0	0						
4. Булган	0	0	0	0.0	0.0	0.0	0	0	0	0	0.0	0.0	0.0	0						
5. Говь-Алтай	0	0	0	0.0	0.0	0.0	0	0	0	0	0.0	0.0	0.0	0						
6. Говьсүмбэр	0	0	0	0.0	0.0	0.0	0	0	0	0	0.0	0.0	0.0	0						
7. Дархан-Уул	0	0	0	0.0	0.0	0.0	0	0	0	0	0.0	0.0	0.0	0						
8. Дорноговь	0	0	0	0.0	0.0	0.0	0	0	0	0	0.0	0.0	0.0	0						
9. Дорнод	0	0	0	0.0	0.0	0.0	0	0	0	0	0.0	0.0	0.0	0						
10. Дундговь	0	0	0	0.0	0.0	0.0	0	0	0	0	0.0	0.0	0.0	0						
11. Завхан	0	0	0	0.0	0.0	0.0	0	0	0	0	0.0	0.0	0.0	0						
12. Орхон	0	0	0	0.0	0.0	0.0	0	0	0	0	0.0	0.0	0.0	0						
13. Өвөрхангай	0	0	0	0.0	0.0	0.0	0	0	0	0	0.0	0.0	0.0	0						
14. Өмнөговь	0	0	0	0.0	0.0	0.0	0	0	0	0	0.0	0.0	0.0	0						
15. Сүхбаатар	0	0	0	0.0	0.0	0.0	0	0	0	0	0.0	0.0	0.0	0						
16. Сэлэнгэ	0	0	0	0.0	0.0	0.0	0	0	0	0	0.0	0.0	0.0	0						
17. Төв	0	0	0	0.0	0.0	0.0	0	0	0	0	0.0	0.0	0.0	0						
18. Увс	0	0	0	0.0	0.0	0.0	0	0	0	0	0.0	0.0	0.0	0						
19. Хөвд	0	0	0	0.0	0.0	0.0	0	0	0	0	0.0	0.0	0.0	0						
20. Хөвсгөл	0	0	0	0.0	0.0	0.0	0	0	0	0	0.0	0.0	0.0	0						
21. Хэнтий	0	0	0	0.0	0.0	0.0	0	0	0	0	0.0	0.0	0.0	0						
<b>Аймгийн дүн</b>	<b>0</b>	<b>0</b>	<b>0</b>	<b>0.0</b>	<b>0.0</b>	<b>0.0</b>	<b>0</b>	<b>0</b>	<b>0</b>	<b>0</b>	<b>0.0</b>	<b>0.0</b>	<b>0.0</b>	<b>0</b>						
22. Улаанбаатар	0	0	0	0.0	0.0	0.0	0	0	0	0	0.0	0.0	0.0	0						
<b>Улсын дүн</b>	<b>0</b>	<b>0</b>	<b>0</b>	<b>0.0</b>	<b>0.0</b>	<b>0.0</b>	<b>0</b>	<b>0</b>	<b>0</b>	<b>0</b>	<b>0.0</b>	<b>0.0</b>	<b>0.0</b>	<b>0</b>						

Аймаг хот	B08.3 Халдварт эритема /Erythema infectiosum/						B26 Гахай хавдар /Mumps/					
	Өвчлөл		10 000 хүн амд		Урагд аг Нар	Урагд аг Нар	Өвчлөл		10 000 хүн амд		Урагд аг Нар	Урагд аг Нар
	2021 онд	2022 онд	5 жилийн дундаж	2021 онд			2022 онд	5 жилийн дундаж	2021 онд	2022 онд		
1. Архангай	0	0	0	0.0	0.0	0	0	0	0.0	0.0	0	0
2. Баян-Өлгий	0	0	0	0.0	0.0	0	0	0	0.0	0.0	0	0
3. Баянхонгор	0	0	0	0.0	0.0	0	0	0	0.0	0.0	0	0
4. Булган	0	0	0	0.0	0.0	0	0	0	0.0	0.0	0	0
5. Говь-Алтай	0	0	0	0.0	0.0	0	0	0	0.0	0.0	0	0
6. Говьсүмбэр	0	0	0	0.0	0.0	0	0	0	0.0	0.0	0	0
7. Дархан-Уул	0	0	0	0.0	0.0	0	1	0	0.0	0.0	0	0
8. Дорноговь	0	0	0	0.0	0.0	0	0	0	0.0	0.0	0	0
9. Дорнод	0	0	0	0.0	0.0	0	1	1	0.0	0.1	0.2	0
10. Дундговь	0	0	0	0.0	0.0	0	0	0	0.0	0.0	0.0	0
11. Завхан	0	0	0	0.0	0.0	0	0	0	0.0	0.0	0.0	0
12. Орхон	0	0	0	0.0	0.0	0	0	0	0.0	0.0	0.0	0
13. Өвөрхангай	0	0	0	0.0	0.0	0	0	0	0.0	0.0	0.0	0
14. Өмнөговь	0	0	0	0.0	0.0	0	0	0	0.0	0.0	0.0	0
15. Сүхбаатар	0	0	0	0.0	0.0	0	0	0	0.0	0.0	0.0	0
16. Сэлэнгэ	0	0	0	0.0	0.0	0	0	0	0.0	0.0	0.0	0
17. Төв	0	0	0	0.0	0.0	0	0	0	0.0	0.0	0.0	0
18. Увс	0	0	0	0.0	0.0	0	0	0	0.0	0.0	0.0	0
19. Ховд	0	0	0	0.0	0.0	0	0	0	0.0	0.0	0.0	0
20. Хөвсгөл	0	0	0	0.0	0.0	0	1	0	0.0	0.0	0.0	0
21. Хэнтий	0	0	0	0.0	0.0	0	0	0	0.0	0.0	0.0	0
<b>АЙМГИЙН ДҮН</b>	<b>0</b>	<b>0</b>	<b>0</b>	<b>0.0</b>	<b>0.0</b>	<b>0</b>	<b>3</b>	<b>1</b>	<b>0.0</b>	<b>0.0</b>	<b>0.0</b>	<b>0</b>
22. Улаанбаатар	0	0	2	0.0	0.0	0	0	3	0.0	0.0	0.1	0
<b>УЛСЫН ДҮН</b>	<b>0</b>	<b>0</b>	<b>2</b>	<b>0.0</b>	<b>0.0</b>	<b>0</b>	<b>3</b>	<b>4</b>	<b>0.0</b>	<b>0.0</b>	<b>0.0</b>	<b>0</b>

Аймаг хот	В34.2 АЦХАХ /SARS/									
	Өвчлөл			10 000 хүн амд			Нас баралт			
	2021 онд	2022 онд	5 жилийн дундаж	2021 онд	2022 онд	5 жилийн дундаж				
1. Архангай	0	0	0	0.0	0.0	0.0	0			
2. Баян-Өлгий	0	0	0	0.0	0.0	0.0	0			
3. Баянхонгор	0	0	0	0.0	0.0	0.0	0			
4. Булган	0	0	0	0.0	0.0	0.0	0			
5. Говь-Алтай	0	0	0	0.0	0.0	0.0	0			
6. Говьсүмбэр	0	0	0	0.0	0.0	0.0	0			
7. Дархан-Уул	0	0	0	0.0	0.0	0.0	0			
8. Дорноговь	0	0	0	0.0	0.0	0.0	0			
9. Дорнод	0	0	0	0.0	0.0	0.0	0			
10. Дундговь	0	0	0	0.0	0.0	0.0	0			
11. Завхан	0	0	0	0.0	0.0	0.0	0			
12. Орхон	0	0	0	0.0	0.0	0.0	0			
13. Өвөрхангай	0	0	0	0.0	0.0	0.0	0			
14. Өмнөговь	0	0	0	0.0	0.0	0.0	0			
15. Сүхбаатар	0	0	0	0.0	0.0	0.0	0			
16. Сэлэнгэ	0	0	0	0.0	0.0	0.0	0			
17. Төв	0	0	0	0.0	0.0	0.0	0			
18. Увс	0	0	0	0.0	0.0	0.0	0			
19. Ховд	0	0	0	0.0	0.0	0.0	0			
20. Хөвсгөл	0	0	0	0.0	0.0	0.0	0			
21. Хэнтий	0	0	0	0.0	0.0	0.0	0			
<b>Аймгийн дүн</b>	<b>0</b>	<b>0</b>	<b>0</b>	<b>0.0</b>	<b>0.0</b>	<b>0.0</b>	<b>0</b>			
22. Улаанбаатар	0	0	0	0.0	0.0	0.0	0			
<b>Улсын дүн</b>	<b>0</b>	<b>0</b>	<b>0</b>	<b>0.0</b>	<b>0.0</b>	<b>0.0</b>	<b>0</b>			

### 3. Зоонозын халдварт өвчин

Аймаг хот	A20 Тарваган тахал /Plague/						A22 Боом өвчин /Anthrax/						
	Өвчлөл			10 000 хүн амд			Өвчлөл			10 000 хүн амд			Нас баралт
	2021 онд	2022 онд	5 жилийн дундаж	2021 онд	2022 онд	5 жилийн дундаж	2021 онд	2022 онд	5 жилийн дундаж	2021 онд	2022 онд	5 жилийн дундаж	
1. Архангай	0	0	0	0.0	0.0	0.0	0	0	0	0	0.0	0.0	0
2. Баян-Өлгий	0	0	0	0.0	0.0	0.0	0	0	0	0	0.0	0.0	0
3. Баянхонгор	0	0	0	0.0	0.0	0.0	0	0	0	0	0.0	0.0	0
4. Булган	0	0	0	0.0	0.0	0.0	0	0	0	0	0.0	0.0	0
5. Говь-Алтай	0	0	0	0.0	0.0	0.0	0	0	0	0	0.0	0.0	0
6. Говьсүмбэр	0	0	0	0.0	0.0	0.0	0	0	0	0	0.0	0.0	0
7. Дархан-Уул	0	0	0	0.0	0.0	0.0	0	0	0	0	0.0	0.0	0
8. Дорноговь	0	0	0	0.0	0.0	0.0	0	0	0	0	0.0	0.0	0
9. Дорнод	0	0	0	0.0	0.0	0.0	0	0	0	0	0.0	0.0	0
10. Дундговь	0	0	0	0.0	0.0	0.0	0	0	0	0	0.0	0.0	0
11. Завхан	0	0	0	0.0	0.0	0.0	0	0	0	0	0.0	0.0	0
12. Орхон	0	0	0	0.0	0.0	0.0	0	0	0	0	0.0	0.0	0
13. Өвөрхангай	0	0	0	0.0	0.0	0.0	0	0	0	0	0.0	0.0	0
14. Өмнөговь	0	0	0	0.0	0.0	0.0	0	0	0	0	0.0	0.0	0
15. Сүхбаатар	0	0	0	0.0	0.0	0.0	0	0	0	0	0.0	0.0	0
16. Сэлэнгэ	0	0	0	0.0	0.0	0.0	0	0	0	0	0.0	0.0	0
17. Төв	0	0	0	0.0	0.0	0.0	0	0	0	0	0.0	0.0	0
18. Увс	0	0	0	0.0	0.0	0.0	0	0	0	0	0.0	0.0	0
19. Ховд	0	0	0	0.0	0.0	0.0	0	0	0	0	0.0	0.0	0
20. Хөвсгөл	0	0	0	0.0	0.0	0.0	0	0	0	0	0.0	0.0	0
21. Хэнтий	0	0	0	0.0	0.0	0.0	0	0	0	0	0.0	0.0	0
<b>Аймгийн дүн</b>	<b>0</b>	<b>0</b>	<b>0</b>	<b>0.0</b>	<b>0.0</b>	<b>0.0</b>	<b>0</b>	<b>0</b>	<b>0</b>	<b>0</b>	<b>0.0</b>	<b>0.0</b>	<b>0</b>
22. Улаанбаатар	0	0	0	0.0	0.0	0.0	0	0	0	0	0.0	0.0	0
<b>Улсын дүн</b>	<b>0</b>	<b>0</b>	<b>0</b>	<b>0.0</b>	<b>0.0</b>	<b>0.0</b>	<b>0</b>	<b>0</b>	<b>0</b>	<b>0</b>	<b>0.0</b>	<b>0.0</b>	<b>0</b>

Аймаг хот	А23 Бруцеллэз /Brucellosis/						А69 Спирохетээр сэдээгдсэн бусад халдвар /Other spirochaetal infections/						
	Өвчлөл			10 000 хүн амд			Өвчлөл			10 000 хүн амд			Нас барагт
	2021 онд	2022 онд	5 жилийн дундаж	2021 онд	2022 онд	5 жилийн дундаж	2021 онд	2022 онд	5 жилийн дундаж	2021 онд	2022 онд	5 жилийн дундаж	
1. Архангай	0	0	1	0.0	0.0	0.1	0	0	0	0.0	0.0	0.0	0
2. Баян-Өлгий	0	0	0	0.0	0.0	0.0	0	0	0	0.0	0.0	0.0	0
3. Баянхонгор	0	0	1	0.0	0.0	0.1	0	0	0	0.0	0.0	0.0	0
4. Булган	0	0	0	0.0	0.0	0.0	0	0	0	0.0	0.0	0.0	0
5. Говь-Алтай	0	0	0	0.0	0.0	0.0	0	0	0	0.0	0.0	0.0	0
6. Говьсүмбэр	0	0	0	0.0	0.0	0.0	0	0	0	0.0	0.0	0.0	0
7. Дархан-Уул	0	0	0	0.0	0.0	0.0	0	0	0	0.0	0.0	0.0	0
8. Дорноговь	0	0	0	0.0	0.0	0.0	0	0	0	0.0	0.0	0.0	0
9. Дорнод	3	2	3	0.0	0.2	0.3	0	0	0	0.0	0.0	0.0	0
10. Дундговь	0	0	0	0.0	0.0	0.0	0	0	0	0.0	0.0	0.0	0
11. Завхан	0	0	0	0.0	0.0	0.0	0	0	0	0.0	0.0	0.0	0
12. Орхон	0	0	0	0.0	0.0	0.0	0	0	0	0.0	0.0	0.0	0
13. Өвөрхангай	0	0	0	0.0	0.0	0.0	0	0	0	0.0	0.0	0.0	0
14. Өмнөговь	0	0	0	0.0	0.0	0.0	0	0	0	0.0	0.0	0.0	0
15. Сүхбаатар	0	0	0	0.0	0.0	0.1	0	0	0	0.0	0.0	0.0	0
16. Сэлэнгэ	0	0	0	0.0	0.0	0.0	0	0	0	0.0	0.0	0.0	0
17. Төв	0	0	0	0.0	0.0	0.0	0	0	0	0.0	0.0	0.0	0
18. Увс	0	0	0	0.0	0.0	0.0	0	0	0	0.0	0.0	0.0	0
19. Ховд	0	0	0	0.0	0.0	0.0	0	0	0	0.0	0.0	0.0	0
20. Хөвсгөл	0	0	0	0.0	0.0	0.0	0	0	0	0.0	0.0	0.0	0
21. Хэнтий	0	0	0	0.0	0.0	0.0	0	0	0	0.0	0.0	0.0	0
<b>АЙМГИЙН ДҮН</b>	<b>3</b>	<b>2</b>	<b>6</b>	<b>0.0</b>	<b>0.0</b>	<b>0.0</b>	<b>0</b>	<b>0</b>	<b>0</b>	<b>0.0</b>	<b>0.0</b>	<b>0.0</b>	<b>0</b>
22. Улаанбаатар	0	0	2	0.0	0.0	0.0	0	0	0	0.0	0.0	0.0	0
<b>УЛСЫН ДҮН</b>	<b>3</b>	<b>2</b>	<b>8</b>	<b>0.0</b>	<b>0.0</b>	<b>0.0</b>	<b>0</b>	<b>0</b>	<b>0</b>	<b>0.0</b>	<b>0.0</b>	<b>0.0</b>	<b>0</b>

Аймаг хот	А77 Хачигт рикеттсиоз /Tick-borne rickettsioses/										А82 Галзуу /Rabies/					
	Өвчлөл			10 000 хүн амд			Тас баралт	Өвчлөл			10 000 хүн амд			Тас баралт		
	2021 онд	2022 онд	5 жилийн дундаж	2021 онд	2022 онд	5 жилийн дундаж		2021 онд	2022 онд	5 жилийн дундаж	2021 онд	2022 онд	5 жилийн дундаж			
1. Архангай	0	0	0	0.0	0.0	0.0	0	0	0	0	0.0	0.0	0			
2. Баян-Өлгий	0	0	0	0.0	0.0	0.0	0	0	0	0	0.0	0.0	0			
3. Баянхонгор	0	0	0	0.0	0.0	0.0	0	0	0	0	0.0	0.0	0			
4. Булган	0	0	0	0.0	0.0	0.0	0	0	0	0	0.0	0.0	0			
5. Говь-Алтай	0	0	0	0.0	0.0	0.0	0	0	0	0	0.0	0.0	0			
6. Говьсүмбэр	0	0	0	0.0	0.0	0.0	0	0	0	0	0.0	0.0	0			
7. Дархан-Уул	0	0	0	0.0	0.0	0.0	0	0	0	0	0.0	0.0	0			
8. Дорноговь	0	0	0	0.0	0.0	0.0	0	0	0	0	0.0	0.0	0			
9. Дорнод	0	0	0	0.0	0.0	0.0	0	0	0	0	0.0	0.0	0			
10. Дундговь	0	0	0	0.0	0.0	0.0	0	0	0	0	0.0	0.0	0			
11. Завхан	0	0	0	0.0	0.0	0.0	0	0	0	0	0.0	0.0	0			
12. Орхон	0	0	0	0.0	0.0	0.0	0	0	0	0	0.0	0.0	0			
13. Өвөрхангай	0	0	0	0.0	0.0	0.0	0	0	0	0	0.0	0.0	0			
14. Өмнөговь	0	0	0	0.0	0.0	0.0	0	0	0	0	0.0	0.0	0			
15. Сүхбаатар	0	0	0	0.0	0.0	0.0	0	0	0	0	0.0	0.0	0			
16. Сэлэнгэ	0	0	0	0.0	0.0	0.0	0	0	0	0	0.0	0.0	0			
17. Төв	0	0	0	0.0	0.0	0.0	0	0	0	0	0.0	0.0	0			
18. Увс	0	0	0	0.0	0.0	0.0	0	0	0	0	0.0	0.0	0			
19. Хөвд	0	0	0	0.0	0.0	0.0	0	0	0	0	0.0	0.0	0			
20. Хөвсгөл	0	0	0	0.0	0.0	0.0	0	0	0	0	0.0	0.0	0			
21. Хэнтий	0	0	0	0.0	0.0	0.0	0	0	0	0	0.0	0.0	0			
<b>Аймгийн дүн</b>	<b>0</b>	<b>0</b>	<b>0</b>	<b>0.0</b>	<b>0.0</b>	<b>0.0</b>	<b>0</b>	<b>0</b>	<b>0</b>	<b>0</b>	<b>0.0</b>	<b>0.0</b>	<b>0</b>			
22. Улаанбаатар	0	0	0	0.0	0.0	0.0	0	0	0	0	0.0	0.0	0			
<b>Улсын дүн</b>	<b>0</b>	<b>0</b>	<b>0</b>	<b>0.0</b>	<b>0.0</b>	<b>0.0</b>	<b>0</b>	<b>0</b>	<b>0</b>	<b>0</b>	<b>0.0</b>	<b>0.0</b>	<b>0</b>			



Аймаг хот	А84 Хачигаар дамжих вирусст энцефалит /Tick borne viral encephalitis/										А90 Денге чирэг /Dengue fever/									
	Өвчлөл					10 000 хүн амд					Өвчлөл					10 000 хүн амд				
	2021 онд	2022 онд	5 жилийн дундаж	2021 онд	2022 онд	5 жилийн дундаж	2021 онд	2022 онд	5 жилийн дундаж	Тасарга	2021 онд	2022 онд	5 жилийн дундаж	2021 онд	2022 онд	5 жилийн дундаж	Тасарга			
1. Архангай	0	0	0	0.0	0.0	0.0	0	0	0.0	0	0	0	0.0	0.0	0.0	0	0			
2. Баян-Өлгий	0	0	0	0.0	0.0	0.0	0	0	0.0	0	0	0	0.0	0.0	0.0	0	0			
3. Баянхонгор	0	0	0	0.0	0.0	0.0	0	0	0.0	0	0	0	0.0	0.0	0.0	0	0			
4. Булган	0	0	0	0.0	0.0	0.0	0	0	0.0	0	0	0	0.0	0.0	0.0	0	0			
5. Говь-Алтай	0	0	0	0.0	0.0	0.0	0	0	0.0	0	0	0	0.0	0.0	0.0	0	0			
6. Говьсүмбэр	0	0	0	0.0	0.0	0.0	0	0	0.0	0	0	0	0.0	0.0	0.0	0	0			
7. Дархан-Уул	0	0	0	0.0	0.0	0.0	0	0	0.0	0	0	0	0.0	0.0	0.0	0	0			
8. Дорноговь	0	0	0	0.0	0.0	0.0	0	0	0.0	0	0	0	0.0	0.0	0.0	0	0			
9. Дорнод	0	0	0	0.0	0.0	0.0	0	0	0.0	0	0	0	0.0	0.0	0.0	0	0			
10. Дундговь	0	0	0	0.0	0.0	0.0	0	0	0.0	0	0	0	0.0	0.0	0.0	0	0			
11. Завхан	0	0	0	0.0	0.0	0.0	0	0	0.0	0	0	0	0.0	0.0	0.0	0	0			
12. Орхон	0	0	0	0.0	0.0	0.0	0	0	0.0	0	0	0	0.0	0.0	0.0	0	0			
13. Өвөрхангай	0	0	0	0.0	0.0	0.0	0	0	0.0	0	0	0	0.0	0.0	0.0	0	0			
14. Өмнөговь	0	0	0	0.0	0.0	0.0	0	0	0.0	0	0	0	0.0	0.0	0.0	0	0			
15. Сүхбаатар	0	0	0	0.0	0.0	0.0	0	0	0.0	0	0	0	0.0	0.0	0.0	0	0			
16. Сэлэнгэ	0	0	0	0.0	0.0	0.0	0	0	0.0	0	0	0	0.0	0.0	0.0	0	0			
17. Төв	0	0	0	0.0	0.0	0.0	0	0	0.0	0	0	0	0.0	0.0	0.0	0	0			
18. Увс	0	0	0	0.0	0.0	0.0	0	0	0.0	0	0	0	0.0	0.0	0.0	0	0			
19. Ховд	0	0	0	0.0	0.0	0.0	0	0	0.0	0	0	0	0.0	0.0	0.0	0	0			
20. Хөвсгөл	0	0	0	0.0	0.0	0.0	0	0	0.0	0	0	0	0.0	0.0	0.0	0	0			
21. Хэнтий	0	0	0	0.0	0.0	0.0	0	0	0.0	0	0	0	0.0	0.0	0.0	0	0			
<b>Аймгийн дүн</b>	<b>0</b>	<b>0</b>	<b>0</b>	<b>0.0</b>	<b>0.0</b>	<b>0.0</b>	<b>0</b>	<b>0</b>	<b>0.0</b>	<b>0</b>	<b>0</b>	<b>0</b>	<b>0.0</b>	<b>0.0</b>	<b>0.0</b>	<b>0</b>	<b>0</b>			
22. Улаанбаатар	0	0	0	0.0	0.0	0.0	0	0	0.0	0	0	0	0.0	0.0	0.0	0	0			
<b>Улсын дүн</b>	<b>0</b>	<b>0</b>	<b>0</b>	<b>0.0</b>	<b>0.0</b>	<b>0.0</b>	<b>0</b>	<b>0</b>	<b>0.0</b>	<b>0</b>	<b>0</b>	<b>0</b>	<b>0.0</b>	<b>0.0</b>	<b>0.0</b>	<b>0</b>	<b>0</b>			

#### 4. Бэлгийн замаар дамжих халдварт өвчин

Аймаг хот	А50-А53 Тэмбүү /Syphilis/										А54 Гонококкт халдвар /Gonococcal infection/											
	Өвчлөл					10 000 хун амд					Түрэг опад Т	Өвчлөл					10 000 хун амд					Түрэг опад Т
	2021 онд	2022 онд	5 жилийн дундаж	2021 онд	2022 онд	5 жилийн дундаж	2021 онд	2022 онд	5 жилийн дундаж	2021 онд		2022 онд	5 жилийн дундаж	2021 онд	2022 онд	5 жилийн дундаж	2021 онд	2022 онд	5 жилийн дундаж			
1. Архангай	10	9	8	0.0	1.0	0.6	0	4	0	1	0.0	0.0	0.0	0	0	0.0	0.0	0				
2. Баян-Өлгий	4	2	5	0.0	0.2	0.4	0	12	2	8	0.0	0.2	0.5	0	0	0.2	0.5	0				
3. Баянхонгор	9	11	18	0.0	1.2	1.8	0	8	18	23	0.0	2.0	2.5	0	0	2.0	2.5	0				
4. Булган	3	0	5	0.0	0.0	0.7	0	1	0	3	0.0	0.0	0.5	0	0	0.0	0.5	0				
5. Говь-Алтай	5	0	6	0.0	0.0	0.8	0	6	0	4	0.0	0.0	0.5	0	0	0.0	0.5	0				
6. Говьсүмбэр	0	0	4	0.0	0.0	2.1	0	0	0	2	0.0	0.0	0.9	0	0	0.0	0.9	0				
7. Дархан-Уул	12	10	11	0.0	0.9	0.8	0	4	13	6	0.0	1.2	0.5	0	0	1.2	0.5	0				
8. Дорноговь	6	7	10	0.0	1.0	1.2	0	9	19	16	0.0	2.7	2.0	0	0	2.7	2.0	0				
9. Дорнод	12	4	17	0.0	0.5	1.9	0	77	39	82	0.0	4.7	8.3	0	0	4.7	8.3	0				
10. Дундговь	5	0	6	0.0	0.0	1.0	0	5	0	4	0.0	0.0	0.7	0	0	0.0	0.7	0				
11. Завхан	4	0	5	0.0	0.0	0.6	0	12	6	17	0.0	0.8	2.0	0	0	0.8	2.0	0				
12. Орхон	16	3	13	0.0	0.3	1.0	0	11	1	6	0.0	0.1	0.3	0	0	0.1	0.3	0				
13. Өвөрхангай	10	12	13	0.0	1.0	1.0	0	3	2	7	0.0	0.2	0.5	0	0	0.2	0.5	0				
14. Өмнөговь	5	5	8	0.0	0.7	1.0	0	1	3	4	0.0	0.4	0.5	0	0	0.4	0.5	0				
15. Сүхбаатар	6	3	14	0.0	0.5	2.2	0	9	2	7	0.0	0.3	0.9	0	0	0.3	0.9	0				
16. Сэлэнгэ	1	3	13	0.0	0.3	1.1	0	3	6	11	0.0	0.5	1.0	0	0	0.5	1.0	0				
17. Төв	13	4	8	0.0	0.4	0.6	0	13	0	5	0.0	0.0	0.2	0	0	0.0	0.2	0				
18. Увс	6	0	12	0.0	0.0	1.3	0	4	2	8	0.0	0.2	0.9	0	0	0.2	0.9	0				
19. Ховд	14	1	11	0.0	0.1	0.9	0	2	0	3	0.0	0.0	0.4	0	0	0.0	0.4	0				
20. Хөвсгөл	16	12	30	0.0	0.9	2.0	0	33	82	65	0.0	6.0	4.4	0	0	6.0	4.4	0				
21. Хэнтий	8	1	8	0.0	0.1	0.9	0	5	3	5	0.0	0.4	0.5	0	0	0.4	0.5	0				
<b>Аймгийн дүн</b>	<b>165</b>	<b>87</b>	<b>224</b>	<b>0.0</b>	<b>0.5</b>	<b>1.1</b>	<b>0</b>	<b>222</b>	<b>198</b>	<b>286</b>	<b>0.0</b>	<b>1.1</b>	<b>1.4</b>	<b>0</b>	<b>0</b>	<b>1.1</b>	<b>1.4</b>	<b>0</b>				
22. Улаанбаатар	171	155	245	0.0	1.0	1.4	0	123	83	147	0.0	0.5	0.8	0	0	0.5	0.8	0				
<b>Улсын дүн</b>	<b>336</b>	<b>242</b>	<b>469</b>	<b>0.0</b>	<b>0.7</b>	<b>1.2</b>	<b>0</b>	<b>345</b>	<b>281</b>	<b>434</b>	<b>0.0</b>	<b>0.8</b>	<b>1.1</b>	<b>0</b>	<b>0</b>	<b>0.8</b>	<b>1.1</b>	<b>0</b>				





## 6. Бусад халдварт өвчин

Аймаг хот	А33-А35 Татран /Tetanus/					B35-B49 Мөөгөнцөргөх /Mucoses/					Нас баралт		
	Өвчлөл			10 000 хүн амд		Өвчлөл			10 000 хүн амд				
	2021 онд	2022 онд	5 жилийн дундаж	2021 онд	2022 онд	5 жилийн дундаж	2021 онд	2022 онд	5 жилийн дундаж	2021 онд		2022 онд	5 жилийн дундаж
1. Архангай	0	0	0	0.0	0.0	0.0	0	0	0	0.0	0.0	0.0	0
2. Баян-Өлгий	0	0	0	0.0	0.0	0.0	0	0	0	0.0	0.0	0.0	0
3. Баянхонгор	0	0	0	0.0	0.0	0.0	0	0	0	0.0	0.0	0.3	0
4. Булган	0	0	0	0.0	0.0	0.0	4	0	3	0.0	0.0	0.4	0
5. Говь-Алтай	0	0	0	0.0	0.0	0.0	1	0	0	0.0	0.0	0.0	0
6. Говьсүмбэр	0	0	0	0.0	0.0	0.0	0	0	0	0.0	0.0	0.0	0
7. Дархан-Уул	0	0	0	0.0	0.0	0.0	15	6	9	0.0	0.6	0.6	0
8. Дорноговь	0	0	0	0.0	0.0	0.0	0	3	2	0.0	0.4	0.3	0
9. Дорнод	0	0	0	0.0	0.0	0.0	0	0	0	0.0	0.0	0.0	0
10. Дундговь	0	0	0	0.0	0.0	0.0	0	0	0	0.0	0.0	0.0	0
11. Завхан	0	0	0	0.0	0.0	0.0	0	2	1	0.0	0.3	0.1	0
12. Орхон	0	0	0	0.0	0.0	0.0	19	28	14	0.0	2.6	1.0	0
13. Өвөрхангай	0	0	0	0.0	0.0	0.0	0	0	0	0.0	0.0	0.0	0
14. Өмнөговь	0	0	0	0.0	0.0	0.0	5	1	2	0.0	0.1	0.1	0
15. Сүхбаатар	0	0	0	0.0	0.0	0.0	0	0	0	0.0	0.0	0.0	0
16. Сэлэнгэ	0	0	0	0.0	0.0	0.0	0	0	0	0.0	0.0	0.0	0
17. Төв	0	0	0	0.0	0.0	0.0	18	9	7	0.0	1.0	0.4	0
18. Увс	0	0	0	0.0	0.0	0.0	0	0	0	0.0	0.0	0.0	0
19. Ховд	0	0	0	0.0	0.0	0.0	2	0	5	0.0	0.0	0.6	0
20. Хөвсгөл	0	0	0	0.0	0.0	0.0	0	0	0	0.0	0.0	0.0	0
21. Хэнтий	0	0	0	0.0	0.0	0.0	0	0	0	0.0	0.0	0.0	0
<b>Аймгийн дүн</b>	<b>0</b>	<b>0</b>	<b>0</b>	<b>0.0</b>	<b>0.0</b>	<b>0.0</b>	<b>64</b>	<b>49</b>	<b>47</b>	<b>0.0</b>	<b>0.3</b>	<b>0.2</b>	<b>0</b>
22. Улаанбаатар	0	0	0	0.0	0.0	0.0	127	62	157	0.0	0.4	0.9	0
<b>Улсын дүн</b>	<b>0</b>	<b>0</b>	<b>0</b>	<b>0.0</b>	<b>0.0</b>	<b>0.0</b>	<b>191</b>	<b>111</b>	<b>203</b>	<b>0.0</b>	<b>0.3</b>	<b>0.5</b>	<b>0</b>

Аймаг хот	Р36 Нярайн бактерт үжил /Bacterial sepsis of newborn/										B50 Хумхаа /Malaria/					
	Өвчлөл			10 000 хүн амд			Нас баралт	Өвчлөл			10 000 хүн амд			Нас баралт		
	2021 онд	2022 онд	5 жилийн дундаж	2021 онд	2022 онд	5 жилийн дундаж		2021 онд	2022 онд	5 жилийн дундаж	2021 онд	2022 онд	5 жилийн дундаж			
1. Архангай	0	0	0	0.0	0.0	0.0	0	0	0	0	0.0	0.0	0.0	0		
2. Баян-Өлгий	2	0	0	0.0	0.0	0.0	0	0	0	0	0.0	0.0	0.0	0		
3. Баянхонгор	0	0	0	0.0	0.0	0.0	0	0	0	0	0.0	0.0	0.0	0		
4. Булган	0	0	0	0.0	0.0	0.0	0	0	0	0	0.0	0.0	0.0	0		
5. Говь-Алтай	0	0	0	0.0	0.0	0.0	0	0	0	0	0.0	0.0	0.0	0		
6. Говьсүмбэр	0	0	0	0.0	0.0	0.0	0	0	0	0	0.0	0.0	0.0	0		
7. Дархан-Уул	0	0	0	0.0	0.0	0.0	0	0	0	0	0.0	0.0	0.0	0		
8. Дорноговь	0	0	0	0.0	0.0	0.0	0	0	0	0	0.0	0.0	0.0	0		
9. Дорнод	0	0	0	0.0	0.0	0.0	0	0	0	0	0.0	0.0	0.0	0		
10. Дундговь	0	0	0	0.0	0.0	0.0	0	0	0	0	0.0	0.0	0.0	0		
11. Завхан	0	0	0	0.0	0.0	0.0	0	0	0	0	0.0	0.0	0.0	0		
12. Орхон	0	0	0	0.0	0.0	0.0	0	0	0	0	0.0	0.0	0.0	0		
13. Өвөрхангай	0	0	0	0.0	0.0	0.0	0	0	0	0	0.0	0.0	0.0	0		
14. Өмнөговь	0	0	0	0.0	0.0	0.0	0	0	0	0	0.0	0.0	0.0	0		
15. Сүхбаатар	0	0	0	0.0	0.0	0.0	0	0	0	0	0.0	0.0	0.0	0		
16. Сэлэнгэ	0	0	0	0.0	0.0	0.0	0	0	0	0	0.0	0.0	0.0	0		
17. Төв	0	0	0	0.0	0.0	0.0	0	0	0	0	0.0	0.0	0.0	0		
18. Увс	0	0	0	0.0	0.0	0.0	0	0	0	0	0.0	0.0	0.0	0		
19. Ховд	0	0	0	0.0	0.0	0.0	0	0	0	0	0.0	0.0	0.0	0		
20. Хөвсгөл	0	0	0	0.0	0.0	0.0	0	0	0	0	0.0	0.0	0.0	0		
21. Хэнтий	0	0	0	0.0	0.0	0.0	0	0	0	0	0.0	0.0	0.0	0		
<b>АЙМГИЙН ДҮН</b>	<b>2</b>	<b>0</b>	<b>0</b>	<b>0.0</b>	<b>0.0</b>	<b>0.0</b>	<b>0</b>	<b>0</b>	<b>0</b>	<b>0</b>	<b>0.0</b>	<b>0.0</b>	<b>0.0</b>	<b>0</b>		
22. Улаанбаатар	0	0	1	0.0	0.0	0.0	0	0	0	0	0.0	0.0	0.0	0		
<b>Улсын дүн</b>	<b>2</b>	<b>0</b>	<b>1</b>	<b>0.0</b>	<b>0.0</b>	<b>0.0</b>	<b>0</b>	<b>0</b>	<b>0</b>	<b>0</b>	<b>0.0</b>	<b>0.0</b>	<b>0.0</b>	<b>0</b>		

Аймаг хот	COVID-19 Коронавируст халдвар /Coronavirus disease/										A50 Төрөлхийн тэмбүү /Congenital syphilis/									
	Өвчлөл					10 000 хүн амд					Үсрэлт					100 000 амьд төрөгчдөд				
	2021 онд	2022 онд	5 жилийн дундаж	2021 онд	2022 онд	5 жилийн дундаж	2021 онд	2022 онд	5 жилийн дундаж	Үсрэлт	2021 онд	2022 онд	5 жилийн дундаж	2021 онд	2022 онд	5 жилийн дундаж	Үсрэлт	2021 онд	2022 онд	5 жилийн дундаж
1. Архангай	0	2564	513	0.0	272.5	54.5	1	0	0	0	0	0	0	0	0	0	0	0	0	0
2. Баян-Өлгий	0	758	152	0.0	68.5	13.7	0	0	0	0	0	0	0	0	0	0	0	0	0	0
3. Баянхонгор	0	3633	727	0.0	408.4	81.7	0	0	0	0	0	0	0	0	0	0	0	0	0	0
4. Булган	0	619	124	0.0	99.9	20.0	0	0	0	0	0	0	0	0	0	0	0	0	0	0
5. Говь-Алтай	0	2601	520	0.0	451.0	90.2	1	0	0	0	0	0	0	0	0	0	0	0	0	0
6. Говьсүмбэр	0	1128	226	0.0	627.9	125.6	0	0	0	0	0	0	0	0	0	0	0	0	0	0
7. Дархан-Уул	0	467	93	0.0	43.7	8.7	2	0	0	0	0	0	0	0	0	0	0	0	0	0
8. Дорноговь	0	4133	827	0.0	580.4	116.1	1	0	0	0	0	0	0	0	0	0	0	0	0	0
9. Дорнод	0	3024	605	0.0	364.0	72.8	0	0	0	0	0	0	0	0	0	0	0	0	0	0
10. Дундговь	0	1869	374	0.0	397.8	79.6	2	1	0	0	0	0	0	1428.6	0.0	274.7	0	0	0	0
11. Завхан	0	3674	735	0.0	504.9	101.0	2	0	0	0	0	0	0	0	0	0	0	0	0	0
12. Орхон	0	2441	488	0.0	226.5	45.3	0	0	0	0	0	0	0	0	0	0	0	0	0	0
13. Өвөрхангай	0	2935	587	0.0	253.6	50.7	1	0	0	0	0	0	0	0	0	0	0	0	0	0
14. Өмнөговь	0	6338	1268	0.0	900.7	180.1	0	0	0	0	0	0	0	0	0	0	0	0	0	0
15. Сүхбаатар	0	2811	562	0.0	440.4	88.1	2	1	0	0	0	0	0	892.9	0.0	203.7	0	0	0	0
16. Сэлэнгэ	0	4137	827	0.0	378.6	75.7	2	0	0	0	0	0	0	0	0	0	0	0	0	0
17. Төв	0	3754	751	0.0	403.0	80.6	2	0	0	0	0	0	0	0	0	0	0	0	0	0
18. Увс	0	2090	418	0.0	250.2	50.0	0	0	0	0	0	0	0	0	0	0	0	0	0	0
19. Ховд	0	4626	925	0.0	511.0	102.2	0	0	0	0	0	0	0	0	0	0	0	0	0	0
20. Хөвсгөл	0	1683	337	0.0	124.0	24.8	1	0	0	0	0	0	0	0	0	0	0	0	0	0
21. Хэнтий	0	577	115	0.0	73.8	14.8	0	1	0	0	0	0	0	925.9	0.0	172.4	0	0	0	0
<b>Аймгийн дүн</b>	<b>0</b>	<b>55862</b>	<b>11172</b>	<b>0.0</b>	<b>317.4</b>	<b>63.5</b>	<b>17</b>	<b>3</b>	<b>0</b>	<b>0</b>	<b>0</b>	<b>2</b>	<b>108.5</b>	<b>0.0</b>	<b>71.9</b>	<b>0</b>	<b>0</b>	<b>0</b>	<b>0</b>	<b>0</b>
22. Улаанбаатар	564	92814	18676	3.7	581.1	116.9	20	1	0	2	33.3	0.0	74.6	0	0	0	0	0	0	0
<b>Улсын дүн</b>	<b>564</b>	<b>148676</b>	<b>29848</b>	<b>1.7</b>	<b>442.8</b>	<b>88.9</b>	<b>37</b>	<b>4</b>	<b>0</b>	<b>4</b>	<b>69.3</b>	<b>0.0</b>	<b>73.3</b>	<b>0</b>	<b>0</b>	<b>0</b>	<b>0</b>	<b>0</b>	<b>0</b>	<b>0</b>

**Лавлагаа шатлалын эмнэлгүүд, НЭМГ-ын харъяа эрүүл мэндийн байгууллагуудын эмнэлгийн тусламж үйлчилгээний зарим үзүүлэлт /2022 оны 1 сарын байдлаар/**

№	Эмнэлгийн нэр	Нийт нас баралт	Үүнээс эмнэлгийн нас баралт	Эмнэлэгт хоног болоогүй нас баралт	Нас баралт							
					Эхийн эндэгдэл	1 хүртэлх насны хүүхдийн эндэгдэл	Эрэгтэй	Үүнээс			5 хүртэлх насны хүүхдийн эндэгдэл	Үүнээс эрэгтэй
								0-6 хоногтой	7-28 хоногтой	29-өөс Дээш хоногтой		
1	УНТЭ	40	40	10	0	0	0	0	0	0	0	0
2	УХТЭ	19	19	3	0	0	0	0	0	0	0	0
3	УГТЭ	32	32	7	0	1	1	0	0	1	2	1
4	ЭХЭМҮТ	25	25	1	0	21	12	10	3	8	21	12
5	ХӨСҮТ	16	16	2	0	0	0	0	0	0	0	0
6	ХСУТ	13	13	4	0	0	0	0	0	0	0	0
7	ГССҮТ	18	18	5	0	0	0	0	0	0	0	0
8	АӨСҮТ	1	1	0	0	0	0	0	0	0	0	0
9	СЭМҮТ	0	0	0	0	0	0	0	0	0	0	0
10	Хүүхдийн төв сувилал	0	0	0	0	0	0	0	0	0	0	0
11	УАУТХ	0	0	0	0	0	0	0	0	0	0	0
12	ШШУХ	82	0	0	0	1	0	0	0	1	1	0
13	Геронтологийн үндэсний төв	0	0	0	0	0	0	0	0	0	0	0
14	Нийслэлийн эрүүл мэндийн газар	363	72	11	0	5	4	1	1	3	7	5
15	Монгол Японы сургалтын эмнэлэг	2	2	1	0	0	0	0	0	0	0	0
16	Эх, нярай, эмэгтэйчүүдийн үндэсний төв-2	3	3	1	0	1	1	1	0	0	1	1
17	Өргөө амаржих газар	1	1	0	0	1	1	1	0	0	1	1
18	Хүрээ амаржих газар	1	1	0	0	1	1	1	0	0	1	1
19	Амгалан амаржих газар	1	1	1	0	1	0	1	0	0	1	0
20	ЭМЯ-ны зөвшөөрөлтэй хувийн эмнэлгүүд	17	17	2	0	1	0	0	0	1	1	0
<b>21</b>	<b>Бүгд</b>	<b>634</b>	<b>261</b>	<b>48</b>	<b>0</b>	<b>33</b>	<b>20</b>	<b>15</b>	<b>4</b>	<b>14</b>	<b>36</b>	<b>21</b>



**Лавлагаа шатлалын эмнэлгүүд, НЭМГ-ын харъяа эрүүл мэндийн байгууллагуудын эмнэлгийн тусламж үйлчилгээний зарим үзүүлэлт /2022 оны 1 сарын байдлаар/**

№	Эмнэлгийн нэр	Хорт хавдарын нас баралт	Осол, гэмтлийн нас баралт	Эмнэлгт хэвтсэн хүний тоо	Эмнэлгээс гарсан хүний тоо	Өвчтөн илгээх хуудсаар хэвтсэн хүний тоо			Ногоо	Түргэн тусламжийн дуудлага		
						Бүгд	Улаанбаатар хотоос	Хөдөө орон нутгаас		Бүгд	Үүнээс: алсын	Осол, гэмтлийн дуудлага
1	УНТЭ	8	1	1458	1344	898	469	429	8402	1	1	0
2	УХТЭ	1	0	1168	1186	278	0	278	7079	0	0	0
3	УПТЭ	4	0	1825	1819	140	0	140	12417	0	0	0
4	ЭХЭМҮТ	4	0	2782	2716	213	113	100	18030	0	0	0
5	ХӨСҮТ	0	0	1695	1602	0	0	0	14098	440	0	0
6	ХСУТ	13	0	736	769	282	132	150	4811	0	0	0
7	ГССҮТ	0	17	1303	1309	22	9	13	9544	4	4	4
8	АӨСҮТ	0	0	360	385	0	0	0	2904	0	0	0
9	СЭМҮТ	0	0	972	775	19	15	4	16025	0	0	0
10	Хүүхдийн төв сувилал	0	0	52	56	0	0	0	1231	0	0	0
11	УАУТХ	0	0	493	426	260	172	88	3508	0	0	0
12	ШШҮХ	1	63	0	0	0	0	0	0	0	0	0
13	Геронтологийн үндэсний төв	0	0	0	0	0	0	0	0	0	0	0
14	Нийслэлийн эрүүл мэндийн газар	102	13	21205	20363	3507	2999	508	136759	33761	0	5724
15	Монгол Японы сургалтын эмнэлэг	1	0	355	319	0	0	0	1972	0	0	0
16	Эх, нярай, эмэгтэйчүүдийн үндэсний төв-2	0	0	4164	3478	0	0	0	22216	0	0	0
17	Өргөө амаржих газар	0	0	1778	1609	0	0	0	9711	0	0	0
18	Хүрээ амаржих газар	0	0	514	472	114	114	0	0	0	0	0
19	Амгалан амаржих газар	0	0	1012	963	341	341	0	4805	0	0	0
20	ЭМЯ-ны зөвшөөрөлтэй хувийн эмнэлгүүд	10	0	4148	3901	429	272	157	20589	0	0	0
21	<b>Бүгд</b>	<b>144</b>	<b>94</b>	<b>46020</b>	<b>43492</b>	<b>6503</b>	<b>4636</b>	<b>1867</b>	<b>294101</b>	<b>34206</b>	<b>5</b>	<b>5728</b>

**Лавлагаа шатлалын эмнэлгүүд, НЭМГ-ын харъяа эрүүл мэндийн байгууллагуудын эмнэлгийн тусламж үйлчилгээний зарим үзүүлэлт /2022 оны 1 сарын байдлаар/**

№	Эмнэлгийн нэр	Нийт үзлэгт эзлэх хувь						Өвчтөн илгээх хуудсаар хэвтсэн хүний тоо	Дундаж ор хоног	Эмнэлэгт хоног болоогүй нас баралтын эзлэх хувь
		Урьдчилан сэргийлэх үзлэг	Өвчний учир амбулаторт	Идэвхитэй хяналт	Гэрийн үзлэг	Улаанбаатар хотоос	Хөдөө орон нутгаас			
1	УНТЭ	8.2	91.8	0.0	0.0	52.2	47.8	6.3	25.0	
2	УХТЭ	5.3	94.7	0.0	0.0	0.0	100.0	6.0	15.8	
3	УГТЭ	0.3	99.7	0.0	0.0	0.0	100.0	6.8	21.9	
4	ЭХЭМҮТ	0.1	91.9	8.1	0.0	53.1	46.9	6.6	4.0	
5	ХЭСҮТ	3.4	96.2	0.3	0.0	0.0	0.0	8.8	12.5	
6	ХСУТ	0.2	99.8	0.0	0.0	46.8	53.2	6.3	30.8	
7	ГССҮТ	0.0	100.0	0.0	0.0	40.9	59.1	7.3	27.8	
8	АӨСҮТ	0.0	100.0	0.0	0.0	0.0	0.0	7.5	0.0	
9	СЭМҮТ	15.4	59.4	25.3	0.0	78.9	21.1	20.7	0.0	
10	Хүүхдийн төв сувилал	0.0	100.0	0.0	0.0	0.0	0.0	22.0	0.0	
11	УАУГХ	0.0	100.0	0.0	0.0	66.2	33.8	8.2	0.0	
12	ШШУХ	0.0	100.0	0.0	0.0	0.0	0.0	0.0	0.0	
13	Геронтологийн үндэсний төв	4.8	94.1	0.0	1.1	0.0	0.0	0.0	0.0	
14	Нийслэлийн эрүүл мэндийн газар	29.2	48.0	8.4	14.4	85.5	14.5	6.7	15.3	
15	Монгол Японы сургалтын эмнэлэг	5.1	94.9	0.0	0.0	0.0	0.0	6.2	50.0	
16	Эх, нярай, эмэгтэйчүүдийн үндэсний төв-2	0.0	0.0	0.0	0.0	0.0	0.0	6.4	33.3	
17	Өргөө амаржих газар	0.0	100.0	0.0	0.0	0.0	0.0	6.0	0.0	
18	Хүрээ амаржих газар	0.0	100.0	0.0	0.0	100.0	0.0	0.0	0.0	
19	Амгалан амаржих газар	0.0	95.3	4.7	0.0	100.0	0.0	5.0	100.0	
20	ЭМЯ-ны зөвшөөрөлтэй хувийн эмнэлгүүд	10.8	89.0	0.1	0.0	63.4	36.6	5.3	11.8	
21	<b>Бүгд</b>	<b>23.4</b>	<b>59.1</b>	<b>6.7</b>	<b>10.8</b>	<b>71.3</b>	<b>28.7</b>	<b>6.8</b>	<b>18.4</b>	

Лавлагаа шатлалын эмнэлгүүд, НЭМГ-ын харъяа эрүүл мэндийн байгууллагуудын эмнэлгийн тусламж үйлчилгээний зарим үзүүлэлт /2022 оны 1 сарын байдлаар/

№	Эмнэлгийн нэр	Нийт үйлэг	Үрчлэн сэргийлэх үйлэг	Өвчний үйр амбулаторт	Идэвхитэй хяналт	Гэрийн үйлэг	Өвчтөн илгээх хуудсаар хэвтсэн хүний тоо			Эмнэлэгт хэвтсэн хүний тоо	Ор хоног	Нас баралт			Эмнэлгээс гарсан хүний тоо	Эмчлэгдсэн хүний тоо
							Бүгд	Улаанбаатар хотос	Хөдөө орон нутгаас			Бүгд	Эмэлгийн нас баралт	Эмнэлгийн нас баралт		
1	УНТЭ	29093	2373	26720	0	0	898	469	429	1458	8402	40	40	10	1344	1421.0
2	УХТЭ	11467	603	10864	0	0	278	0	278	1168	7079	19	19	3	1186	1186.5
3	УГТЭ	17686	53	17633	0	0	140	0	140	1825	12417	32	32	7	1819	1838.0
4	ЭХЭМҮТ	18812	17	17279	1516	0	213	113	100	2782	18030	25	25	1	2716	2761.5
5	ХӨСҮТ	5001	172	4811	16	2	0	0	0	1895	14098	16	16	2	1602	1656.5
6	ХСҮТ	9280	18	9242	0	0	282	132	150	736	4811	13	13	4	769	759.0
7	ГССҮТ	16743	0	16743	0	0	22	9	13	1303	9544	18	18	5	1309	1315.0
8	АӨСҮТ	7464	0	7461	3	0	0	0	0	360	2904	1	1	0	385	373.0
9	СЭМҮТ	5329	819	3164	1346	0	19	15	4	972	16025	0	0	0	775	873.5
10	Хүүхдийн төв сувилал	31	0	31	0	0	0	0	0	52	1231	0	0	0	56	54.0
11	УАУТХ	511	0	511	0	0	260	172	88	493	3508	0	0	0	426	459.5
12	ШШУХ	1282	0	1282	0	0	0	0	0	0	0	82	0	0	0	41.0
13	Геронтологийн үндэсний төв	1705	82	1604	0	19	0	0	0	0	0	0	0	0	0	0.0
14	Нийслэлийн эрүүл мэндийн газар	614008	179229	294620	51677	88482	3507	2999	508	21205	136759	363	72	11	20363	20965.5
15	Монгол Японы сургалтын эмнэлэг	10266	521	9740	5	0	0	0	0	355	1972	2	2	1	319	338.0
16	Эх, нярай, эмэгтэйчүүдийн үндэсний төв-2	0	0	0	0	0	0	0	0	4164	22216	3	3	1	3478	3822.5
17	Өргөө амаржих газар	2742	0	2742	0	0	0	0	0	1778	9711	1	1	0	1609	1694.0
18	Хүрээ амаржих газар	114	0	114	0	0	114	114	0	514	0	1	1	0	472	493.5
19	Амгалан амаржих газар	1739	0	1657	82	0	341	341	0	1012	4805	1	1	1	963	988.0
20	ЭМЯ-ны зөвшөөрөлтэй хувийн эмнэлгүүд	63886	6928	56890	37	31	429	272	157	4148	20589	17	17	2	3901	4033.0
21	Бүгд	817139	190815	483108	54682	88534	6503	4636	1867	46020	294101	634	261	48	43492	45073.0

**Лавлагаа шатлалын эмнэлгүүдэд хийгдсэн эмгэг судлалын шинжилгээний үзүүлэлт  
/2022 оны 1 сарын байдлаар/**

№	Эмнэлгийн нэр	Эдийн шинжлэгээ	Эсийн шинжлэгээ	Нийт нас баралт	Задлан шинжилгээ		Задлан шинжилгээний хувь	Үндсэн оноошийн зөрүүний хувь
					Эмгэг судлалын	Шүүх эмнэлгийн		
1	Арьсны өвчин судлалын үндэсний төв	0	0	1	1	0	100.0%	0
2	Гэмтэл согог судлалын үндэсний төв	4	0	18	0	18	100.0%	0
3	Монгол Японы сургалтын эмнэлэг	309	117	2	0	0	0.0%	0
4	Сэтгэцийн эрүүл мэндийн үндэсний төв	0	0	0	0	0	0.0%	0
5	Уламжлалт анагаах ухаан технологийн хүрээлэн	0	0	0	0	0	0.0%	0
6	Улсын гуравдугаар төв эмнэлэг	293	5	32	13	0	40.6%	0
7	Улсын нэгдүгээр төв эмнэлэг	439	5	40	18	0	45.0%	2
8	Улсын хоёрдугаар төв эмнэлэг	526	106	19	5	0	26.3%	0
9	Халдварт өвчин судлалын үндэсний төв	59	16	16	3	0	18.8%	0
10	Хавдар судлалын үндэсний төв	0	0	1	1	0	100.0%	0
11	Хүүхдийн төв сувилал	0	0	0	0	0	0.0%	0
12	Эх хүүхдийн эрүүл мэндийн үндэсний төв	518	152	31	31	0	100.0%	0
13	<b>Бүгд</b>	<b>2148</b>	<b>401</b>	<b>160</b>	<b>72</b>	<b>18</b>	<b>56.3%</b>	<b>2</b>

**ЭМЯ-наас тусгай зөвшөөрөлтэй хувийн эмнэлгүүдийн стационарын тусламж  
үйлчилгээний үзүүлэлтүүд /2022 оны 1 сарын байдлаар/**

№	Эмнэлгийн нэр	Орны тоо	Эмнэлэгт хэвтсэн	Эмнэлгээс гарсан	Ор хоног	Нас барсан	Эмчлэгдсэн хүний тоо	Дундаж ор хоног	Орны эргэлт	Орны фонд ашиглалт	Орны фонд ашиглалтын хувь
А	Б	1	2	3	4	5	6	7	8	9	10
1	Агапе Хоспис	5	0	0	0	0	0.0	0.0	0.0	0.0	0.0
2	Аллерги Мед	50	53	50	329	0	51.5	6.6	1.0	6.6	23.9
3	Амар мед	100	0	0	0	0	0.0	0.0	0.0	0.0	0.0
4	Асралт мед	100	260	250	1263	0	255.0	5.1	2.6	12.6	45.9
5	Ачит Эх	18	63	63	430	0	63.0	6.8	3.5	23.9	86.9
6	Ачтан	200	0	0	0	0	0.0	0.0	0.0	0.0	0.0
7	Аюурвэд	45	17	17	119	1	17.5	7.0	0.4	2.6	9.6
8	Аюурвэд-Энх	40	131	139	852	0	135.0	6.1	3.4	21.3	77.5
9	Баяр	30	62	60	402	0	61.0	6.7	2.0	13.4	48.7
10	Баясгалантай Дэлхий	30	0	0	0	0	0.0	0.0	0.0	0.0	0.0
11	Болормэлмий	20	195	195	256	0	195.0	1.3	9.8	12.8	46.5
12	Бриллиант	15	62	55	259	3	60.0	4.7	4.0	17.3	62.8
13	Гранд Мед	100	284	266	1271	0	275.0	4.8	2.8	12.7	46.2
14	Грийн Хоум	13	0	0	0	0	0.0	0.0	0.0	0.0	0.0
15	Гурван Гал	100	247	270	1042	0	258.5	3.9	2.6	10.4	37.9
16	Дархан Детект	35	108	107	742	0	107.5	6.9	3.1	21.2	77.1
17	Илизаров	20	0	0	0	0	0.0	0.0	0.0	0.0	0.0
18	Интенсивкэйр	30	148	148	1256	0	148.0	8.5	4.9	41.9	152.2
19	Интермед	90	407	397	453	2	403.0	1.1	4.5	5.0	18.3
20	Интерферон Альфа	35	221	0	1003	0	110.0	0.0	3.2	28.7	104.2
21	Манба Дацан	80	151	160	1040	0	155.5	6.5	1.9	13.0	47.3
22	Монг-Эм	40	0	0	0	0	0.0	0.0	0.0	0.0	0.0
23	Мөнгөн гүүр	100	272	271	1542	0	271.5	5.7	2.7	15.4	56.1
24	Найдвар хоспис	15	32	23	159	8	31.5	6.9	2.1	10.6	38.5
25	Найрамдал	15	100	100	805	0	100.0	8.1	6.7	53.7	195.2
26	Наранмандал	10	27	27	222	0	27.0	8.2	2.7	22.2	80.7
27	Нууц Увидас	20	91	91	582	0	91.0	6.4	4.6	29.1	105.8
28	Отгонтэнгэр	15	0	0	0	0	0.0	0.0	0.0	0.0	0.0
29	Очирваань	50	19	19	109	0	19.0	5.7	0.4	2.2	7.9
30	Сайн сайхан медицина	20	19	19	95	0	19.0	5.0	1.0	4.8	17.3
31	Сон мед	30	0	0	0	0	0.0	0.0	0.0	0.0	0.0
32	Сондра	10	55	53	107	0	54.0	2.0	5.4	10.7	38.9
33	Сөүл	15	0	0	0	0	0.0	0.0	0.0	0.0	0.0
34	Топаз	33	184	170	1033	0	177.0	6.1	5.4	31.3	113.8
35	Улаанбаатар Мед	20	145	135	888	0	140.0	6.6	7.0	44.4	161.5
36	Улаанбаатар-Сонгодо	89	374	392	1959	3	384.5	5.0	4.3	22.0	80.0
37	ЭмБиЖи	55	125	125	642	0	125.0	5.1	2.3	11.7	42.4
38	ЭМЖК	41	159	150	674	0	154.5	4.5	3.8	16.4	59.8
39	Эндомед	10	15	15	90	0	15.0	6.0	1.5	9.0	32.7
40	Эпимон	30	122	134	965	0	128.0	7.2	4.3	32.2	117.0
<b>41</b>	<b>Бүгд</b>	<b>1774</b>	<b>4148</b>	<b>3901</b>	<b>20589</b>	<b>17</b>	<b>4033.0</b>	<b>5.3</b>	<b>2.3</b>	<b>11.6</b>	<b>42.2</b>

**ЭМЯ-наас тусгай зөвшөөрөлтэй хувийн эмнэлгүүдийн амбулаторийн тусламж  
үйлчилгээний үзүүлэлтүүд /2022 оны 1 сарын байдлаар/**

№	Эмнэлгийн нэр	Нийт үзлэг	Үүнээс: Эмэгтэй	Урьдчилан сэргийлэх	Өвчний учир амбулаторт	Идэвхитэй хяналт	Гэрийн идэвхитэй үзлэг	Гэрийн дуудлагын үзлэг
A	Б	1	2	3	4	5	6	7
1	Агапе Хоспис	364	191	0	348	0	16	0
2	Айрис	0	0	0	0	0	0	0
3	Аллерги Мед	1612	651	0	1612	0	0	0
4	Амар мед	0	0	0	0	0	0	0
5	Асралт мед	2288	1207	1650	638	0	0	0
6	Ачит Эх	107	58	6	101	0	0	0
7	Ачтан	0	0	0	0	0	0	0
8	Аюурвэд-Энх	751	437	0	751	0	0	0
9	Баяр	70	34	0	70	0	0	0
10	Баясалгий	195	190	0	195	0	0	0
11	Баясгалантай Дэлхий	0	0	0	0	0	0	0
12	Болормэлмий	841	507	0	841	0	0	0
13	Бэст Мед	0	0	0	0	0	0	0
14	Гипноз мед	0	0	0	0	0	0	0
15	Гоёл Дент	0	0	0	0	0	0	0
16	Гранд Мед	6146	3634	582	5564	0	0	0
17	Грийн Хоум	0	0	0	0	0	0	0
18	Гурван Гал	5830	3577	2	5828	0	0	0
19	Гэр бүлийн сайн сайхны нийгэмлэг	0	0	0	0	0	0	0
20	Дархан Детект	222	144	0	222	0	0	0
21	Дорны Увидас	35	18	0	35	0	0	0
22	ДЭМА	254	153	0	254	0	0	0
23	Зимо дентал	0	0	0	0	0	0	0
24	Илизаров	0	0	0	0	0	0	0
25	Интенсив кэйр	1164	424	0	1164	0	0	0
26	Интермед	15776	9631	2394	13382	0	0	0
27	Интернейшнл СОС	0	0	0	0	0	0	0
28	Интерферон Альфа	1085	607	246	835	4	0	0
29	Итгэл	0	0	0	0	0	0	0
30	Кидние кэйр	0	0	0	0	0	0	0
31	Киото	0	0	0	0	0	0	0
32	Клевер Мед	0	0	0	0	0	0	0
33	Ли Жин Жи	84	51	0	84	0	0	0
34	Люкс диалез	0	0	0	0	0	0	0
35	Манба Дацан	1153	786	0	1153	0	0	0
36	Маристоп	1025	983	70	955	0	0	0
37	Маршал Дентал	165	89	0	165	0	0	0
38	Медкэйр	152	152	0	152	0	0	0
39	Мобио	0	0	0	0	0	0	0
40	Монгол Солонгосын Дорны Анагаах Ухааны Төв	648	408	0	648	0	0	0
41	Монг-Эм	0	0	0	0	0	0	0

42	Мөнгөн гүүр	2711	1660	139	2572	0	0	0
43	Найрамдал	257	147	0	257	0	0	0
44	Наранмандал	92	60	0	92	0	0	0
45	НАСС	1547	960	0	1547	0	0	0
46	Номин төгөлдөр	0	0	0	0	0	0	0
47	Нууц Увидас	197	101	0	197	0	0	0
48	НЭИ	0	0	0	0	0	0	0
49	Отгонтэнгэр	0	0	0	0	0	0	0
50	Очир Дент	17	7	0	17	0	0	0
51	Очирваань	210	150	0	210	0	0	0
52	Перфект	0	0	0	0	0	0	0
53	Пи Ди Ай Си	0	0	0	0	0	0	0
54	Принцесс	179	176	0	179	0	0	0
55	Сайн сайхан медикал	584	282	0	584	0	0	0
56	Санни Смайл	159	104	0	159	0	0	0
57	Си Эл Даблю Эйч	0	0	0	0	0	0	0
58	Сон мед	0	0	0	0	0	0	0
59	Сондра	415	230	0	415	0	0	0
60	Сонрисас	0	0	0	0	0	0	0
61	Сорхун	0	0	0	0	0	0	0
62	СОС Медика Монголиа	1413	322	801	597	0	0	15
63	Сөүл	0	0	0	0	0	0	0
64	Топаз	540	356	0	540	0	0	0
65	Улаанбаатар Мед	506	359	0	506	0	0	0
66	Улаанбаатар-Сонгдо	4880	2922	1038	3842	0	0	0
67	Үжиндент	0	0	0	0	0	0	0
68	Ханна	0	0	0	0	0	0	0
69	Эм Би Жи	289	123	0	289	0	0	0
70	ЭМЖК	9406	4425	0	9398	8	0	0
71	Эндомед	319	219	0	319	0	0	0
72	Эпимон	198	126	0	173	25	0	0
73	Юу Би Өү Эс Эс Ти И Эм	0	0	0	0	0	0	0
<b>74</b>	<b>Бүгд</b>	<b>63,886</b>	<b>36,661</b>	<b>6,928</b>	<b>56,890</b>	<b>37</b>	<b>16</b>	<b>15</b>

Эрхлэгч: Б. Нарантуяа  
Эрүүл мэндийн хөгжлийн төвийн захирал

Мэдээ хянасан: Б.Доржмягмар  
Эрүүл мэндийн мэдээллийн албаны дарга

С.Даваажаргал  
Эрүүл мэндийн мэдээллийн албаны ахлах  
мэргэжилтэн

Мэдээ нэгтгэсэн: Х.Дэлгэрмаа  
Эрүүл мэндийн мэдээллийн албаны мэргэжилтэн

Хэвлэлийн эх бэлтгэсэн: Д.Уранчимэг  
Эрүүл мэндийн мэдээллийн албаны ажилтан