



2020.07.06

ЭРҮҮЛ МЭНДИЙН СТАТИСТИКИЙН МЭДЭЭЛЭЛ

2020 ОНЫ ЭХНИЙ 6 САРЫН БАЙДЛААР

Улаанбаатар хот

Энэхүү товхимолын дэлгэрэнгүй мэдээллийг
www.hdc.gov.mn цахим хуудаснаас татаж харна уу!

Эрүүл мэндийн хөгжлийн төв
Эрүүл мэндийн мэдээллийн албанаас эрхлэн гаргав.

Шуудангийн хаяг: 14210 Улаанбаатар, Сүхбаатар дүүрэг, Энхтайвны
гудамж, 13в байр

E-mail: admin@hdc.gov.mn, www.hdc.gov.mn

Факс: 976-11-320633

Утас: 7011-1485
7012-8801

Эрүүл мэндийн статистик үзүүлэлтүүд

/2019, 2020 оны эхний 6 сарын байдлаар/

№	Үзүүлэлт	Нэгж	2019 он	2020 он	Өсөлт бууралт	
1	Төрсөн эх	Бодит тоо	38084	37591	-493	
2	Амьд төрсөн хүүхэд	Бодит тоо	38361	37869	-492	
3	Амьгүй төрсөн хүүхэд	Бодит тоо	210	207	-3	
		1000 нийт төрөлтөд	5.4	5.4	0.0	
4	Эхийн эндэгдэл	Бодит тоо	9	15	6	
		100 000 амьд төрөлтөд	23.5	39.6	16.1	
5	5 хүртэлх насны хүүхдийн эндэгдэл /0-4 нас 364 хоног/	Бодит тоо	632	560	-72	
		1000 амьд төрөлтөд	16.5	14.8	-1.7	
6	Үүнээс: Нялхсын эндэгдэл /0-364 хоног/	Бодит тоо	521	464	-57	
		1000 амьд төрөлтөд	13.6	12.3	-1.3	
	Үүнээс: Нярайн эндэгдэл /0-28 хоног/	Бодит тоо	322	294	-28	
		1000 амьд төрөлтөд	8.4	7.8	-0.6	
		Нялхсын эндэгдэлд эзлэх хувь	61.8	63.4	1.6	
	Үүнээс: Нярайн эрт үеийн эндэгдэл /0-6 хоног/	Бодит тоо	226	214	-12	
		Нярайн эндэгдэлд эзлэх хувь	70.2	72.8	2.6	
		Үүнээс: Нярайн хожуу үеийн эндэгдэл /7-28 хоног/	Бодит тоо	96	80	-16
			Нярайн эндэгдэлд эзлэх хувь	29.8	27.2	-2.6
	7	Перинаталь эндэгдэл	Бодит тоо	436	421	-15
1000 нийт төрөлтөд			11.3	11.1	-0.2	
8	Нийт нас баралт	Бодит тоо	8523	7860	-663	
9	Эмнэлгийн нас баралт	Бодит тоо	2459	2251	-208	
		Хувь	28.9	28.6	-0.3	
10	Эмнэлэгт хоног болоогүй нас баралт	Бодит тоо	564	537	-27	
		Хувь	22.9	23.9	1.0	
11	Жирэмсний эрт хяналт	Хувь	88.7	89.5	0.8	
12	Эмчлэгдсэн хүний тоо	Бодит тоо	474215	435900	-38315	
13	Ор хоног	Бодит тоо	3389082	3069350	-319732	
14	Халдварт өвчин	Бодит тоо	22783	16985	-5798	
		10 000 хүн амд	70.4	51.5	-18.9	

1. Эх, хүүхдийн эрүүл мэнд

1.1. Төрөлт

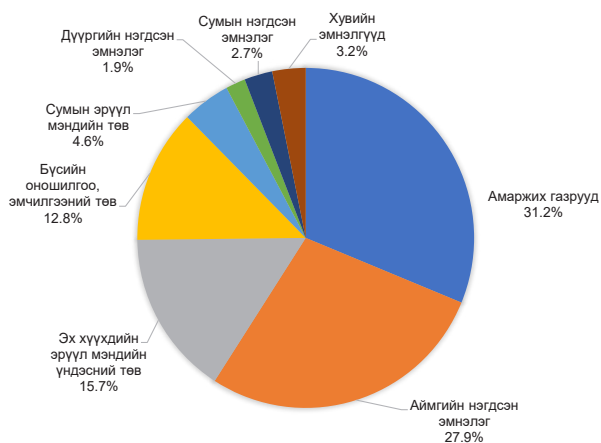
Улсын хэмжээнд 2020 оны эхний 6 сарын байдлаар 37 591 эх төрсөн нь өнгөрсөн оны мөн үеэс 493 төрөлтөөр буюу 1.3 хувиар буурсан байна. Өмнөх оны мөн үетэй харьцуулахад төрөлт Увс /80/, Дорнод /64/, Дорноговь /62/, Говь-Алтай /45/, Өмнөговь /44/, Булган /43/, Ховд /35/, Төв /26/, Дундговь /22/, Архангай /19/, Говьсүмбэр /18/, Хэнтий /9/, Өвөрхангай /7/ аймгуудад нэмэгдсэн байна.

Төрсөн эхчүүдийн 27 806 нь буюу 74.0 хувь нь эмчийн хяналтын үзлэгт 6 ба түүнээс дээш удаа хамрагдсан байна. Нийт төрөлтийн 0.3 хувийг гэрийн төрөлт эзэлж байгаа ба энэ үзүүлэлт Булган /0.7/, Дархан-Уул /0.6/, Завхан /0.6/, Увс /0.6/, Төв /0.5/, Өмнөговь /0.5/, Хэнтий /0.5/, Говь-Алтай /0.4/, Дундговь /0.4/, Баянхонгор /0.4/, Сэлэнгэ /0.4/ аймгуудад улсын дундаж үзүүлэлтээс өндөр байна.

2020 оны эхний 6 сарын байдлаар мэс заслын аргаар төрсөн эхчүүд 26.5 хувийг эзэлж байгаа ба 32.2 хувь нь төрөлтийн хүндрэлтэй, 67.8 хувь нь хүндрэлгүй төрсөн байна.

Нийт төрөлтийг эмнэлгийн төрлөөр харуулбал:

Зураг 1. Төрсөн эхийн эзлэх хувь, эмнэлгийн төрлөөр /2020 оны эхний 6 сарын байдлаар/



1.2. Хүүхдийн эрүүл мэнд

2020 оны эхний 6 сарын байдлаар улсын хэмжээнд 37 869 хүүхэд амьд төрсөн нь өнгөрсөн оны мөн үеэс 492 хүүхдээр буюу 1.3 хувиар буурчээ. Төрөлтийн түвшин 1000 хүн амд 11.9 байна.

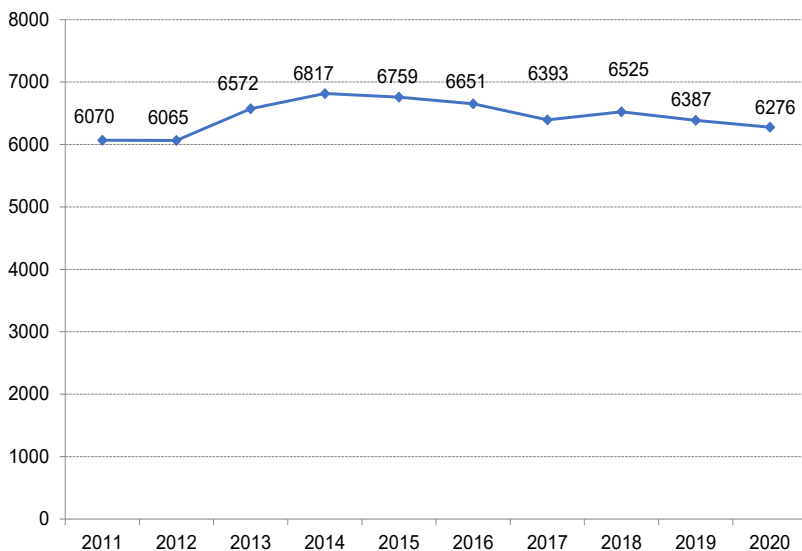
Амьд төрсөн хүүхдийн 19 333 буюу 51.1 хувь нь хүү, 18 536 буюу 48.9 хувь нь охин байна. Төрөх үеийн хүйсийн харьцаа 100 охинд ойролцоогоор 104 хүү ногдож байна.

Амьд төрсөн нийт хүүхдээс 1737 нярай буюу 4.6 хувь нь 2500 грамаас доош жинтэй, 272 тохиолдол буюу 0.9 хувь нь төрөлхийн гажигтай төрсөн байна.

Төрсний дараа 1 цагийн дотор хөхөө амласан хүүхдийн эзлэх хувь 96.6 байна. Дутуу төрөлтийн түвшин 1000 амьд төрөлтөд 64.2 байна. Амьгүй төрөлтийн түвшин 1000 нийт төрөлтөд 5.4 байна.

Зураг 2.

Амьд төрсөн хүүхдийн тоо /2011-2020 оны 6 дугаар сард/

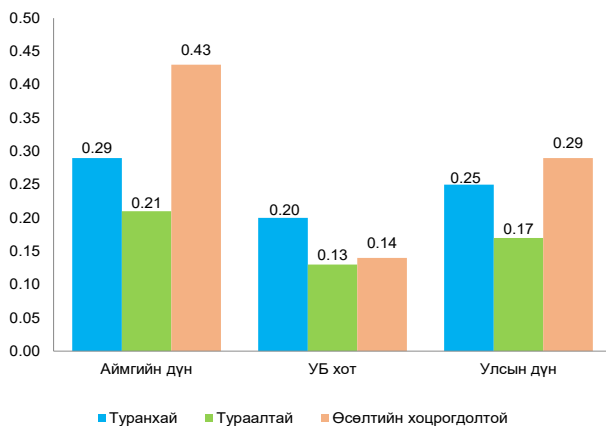


**Хүснэгт 1. Хүн амын төрөлт, нас баралтын үзүүлэлт, бүсээр
/2020 оны эхний 6 сарын байдлаар/**

Бүс, аймаг, нийслэл	Амьд төрсөн хүүхэд	Төрөлтийн түвшин /1000 хүн амд/	Нийт нас баралт	Нас баралтын түвшин /1000 хүн амд/
Бүгд	37869	11.9	7860	2.5
Баруун бүс	4942	12.2	949	2.3
Баян-Өлгий	1401	13.5	255	2.5
Говь-Алтай	715	12.4	139	2.4
Завхан	684	9.4	162	2.2
Увс	1014	12.2	216	2.6
Ховд	1128	12.8	177	2.0
Хангайн бүс	6009	10.1	1415	2.4
Архангай	834	8.8	231	2.4
Баянхонгор	1025	11.6	189	2.1
Булган	399	6.5	136	2.2
Орхон	1266	12.2	256	2.5
Өвөрхангай	1197	10.3	230	2.0
Хөвсгөл	1288	9.6	373	2.8
Төвийн бүс	4705	9.3	1115	2.2
Говьсүмбэр	230	13.2	36	2.1
Дархан-Уул	1116	10.8	213	2.1
Дорноговь	688	9.9	165	2.4
Дундговь	466	10.0	117	2.5
Өмнөговь	826	11.9	141	2.0
Сэлэнгэ	820	7.6	252	2.3
Төв	559	6.0	191	2.0
Зүүн бүс	2486	11.2	540	2.4
Дорнод	1015	12.4	196	2.4
Сүхбаатар	656	10.4	189	3.0
Хэнтий	815	10.6	155	2.0
Улаанбаатар				
Улаанбаатар	19727	13.5	3841	2.6

2020 оны эхний 6 сарын байдлаар тав хүртэлх насны хүүхдийн өсөлт хөгжлийн хяналтад 1 078 174 хүүхэд хамрагдсанаас 0.25 хувь нь туранхай, 0.17 хувь нь тураалтай, 0.29 хувь нь өсөлтийн хоцрогдолтой байна.

Зураг 3. Тав хүртэлх насны хүүхдийн жингийн мэдээ, хувиар /2020 оны эхний 6 сарын байдлаар/



1.3. Эхийн эндэгдэл

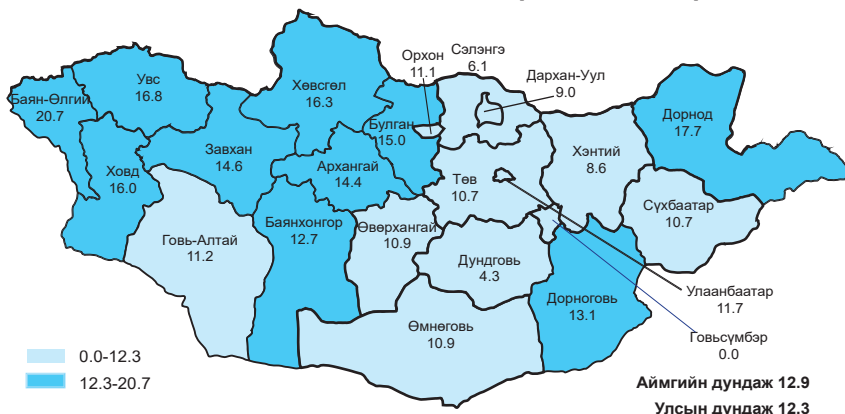
Улсын хэмжээнд 2020 оны эхний 6 сарын байдлаар эхийн эндэгдлийн 15 тохиолдол бүртгэгдэж, 100 000 амьд төрөлтөд 39.6 байна. Өнгөрсөн оны мөн үетэй харьцуулахад 6 тохиолдлоор буюу 100 000 амьд төрөлтөд 16.1-оор өссөн байна. Эхийн эндэгдэл Амгалан амаржих газар, Цэргийн төв эмнэлэг, ЭХЭМҮТ, Багануур дүүрэг, Шүүх эмнэлэг, Өвөрхангай, Дорноговь, Ховд аймагт тус тус 1 тохиолдол, УНТЭ, Хөвсгөл аймаг тус тус 2 тохиолдол, Баян-Өлгий аймагт 3 тохиолдол бүртгэгдсэн байна. Шалтгаанаар нь авч үзвэл эрхтэн тогтолцооны эмгэгээр 5, төрсний дараах үеийн хүндрэлээр 5, жирэмсэн үеийн хүндрэлээр 5 эх эндсэн байна.

1.4. Нялхсын эндэгдэл

Улсын хэмжээнд 2020 оны эхний 6 сарын байдлаар нялхсын эндэгдлийн 464 тохиолдол бүртгэгдэж, 1000 амьд төрөлтөд 12.3 ногдож байгаа нь өнгөрсөн оны мөн үетэй харьцуулахад 57 тохиолдлоор буюу 1000 амьд төрөлтөд 1.3-оор буурсан үзүүлэлттэй байна. Нялхсын эндэгдлийн 57.3 хувь нь эрэгтэй, 42.7 хувь нь эмэгтэй хүүхэд байна. Нялхсын эндэгдлийн 63.4 хувийг нярайн эндэгдэл эзэлж байгаа ба 1000 амьд төрөлтөд ногдох нярайн эндэгдэл 7.8 байна. Нярайн эндэгдлийн нийт 294 тохиолдлын 214 буюу 72.8 хувь нь эрт үеийн эндэгдэл, 80 буюу 27.2 хувийг хожуу үеийн эндэгдэл тус тус эзэлж байна.

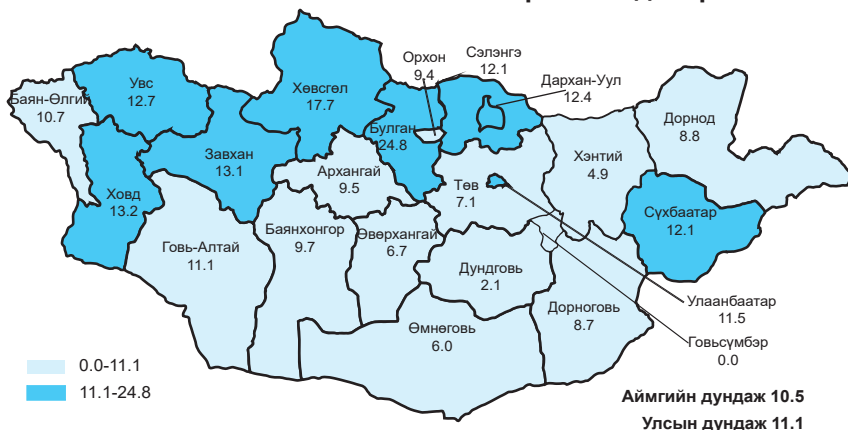
2020 оны эхний 6 сард бүртгэгдсэн нялхсын эндэгдлийг аймгуудаар харьцуулбал: 1000 амьд төрөлтөд ногдох нялхсын эндэгдэл Баян-Өлгий /20.7/, Дорнод /17.7/, Увс /16.8/, Хөвсгөл /16.3/, Ховд /16.0/, Булган /15.0/, Завхан /14.6/, Архангай /14.4/, Дорноговь /13.1/, Баянхонгор /12.7/ аймгуудад улсын дундаж үзүүлэлтээс өндөр байна.

Зураг 4. Нялхсын эндэгдэл, 1000 амьд төрөлтөд /2020 оны эхний 6 сарын байдлаар/



Нялхсын эндэгдлийг шалтгаанаар авч үзвэл: Перинаталь үеийн эмгэг 54.2 хувь, амьсгалын тогтолцооны эмгэг 8.6 хувь, төрөлхийн хөгжлийн гажиг 18.1 хувийг тус тус эзэлж байна.

Зураг 5. Перинаталь эндэгдэл, 1000 нийт төрөлтөд /2020 оны эхний 6 сарын байдлаар/



1.5. Тав хүртэлх насны хүүхдийн эндэгдэл

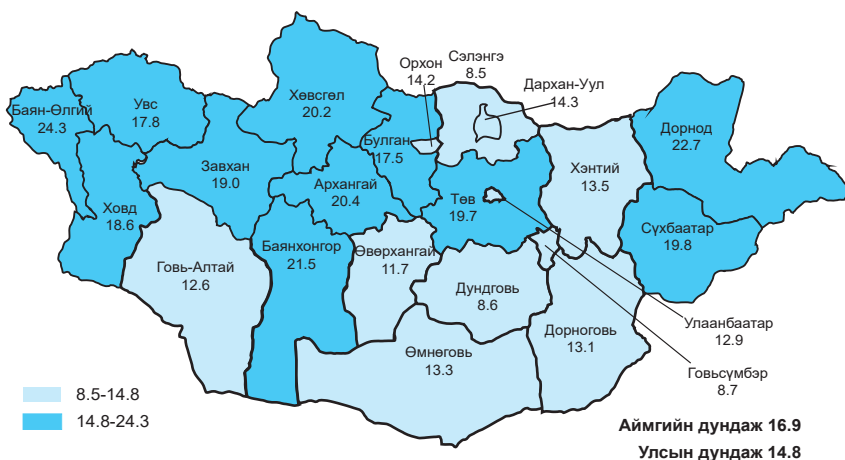
Улсын хэмжээнд 2020 оны эхний 6 сарын байдлаар тав хүртэлх насны хүүхдийн эндэгдлийн 560 тохиолдол бүртгэгдэж, 1000 амьд төрөлтөд 14.8 ногдож байгаа нь өмнөх оны мөн үетэй харьцуулахад 72 тохиолдлоор буюу 1000 амьд төрөлтөд 1.7-оор буурсан байна.

Тав хүртэлх насандаа эндсэн хүүхдийн 308 тохиолдол буюу 55.0 хувь нь эрэгтэй, 252 тохиолдол буюу 45.0 хувь нь эмэгтэй хүүхэд байна. Нийт тохиолдлын 26.3 хувь нь эмнэлгээс гадуур, 73.7 хувь нь эмнэлэгт нас барсан ба үүнээс хоног болоогүй нас баралт 29.1 хувийг эзэлж байна.

Шалтгаанаар авч үзвэл: Нийт эндэгдлийн 85.5 хувь нь өвчнөөр, 14.5 хувь нь осол, гэмтлийн улмаас эндсэн байна. Перинаталь үед үүссэн эмгэг 44.9 хувь, амьсгалын тогтолцооны эмгэг 10.6 хувь, төрөлхийн хөгжлийн гажиг 15.7 хувь, 14.5 хувийг осол, гэмтлийн шалтгаант эндэгдэл эзэлж байна.

Аймгуудаар харьцуулбал 1000 амьд төрөлтөд ногдох тав хүртэлх насны хүүхдийн эндэгдэл Баян-Өлгий /24.3/, Дорнод /22.7/, Баянхонгор /21.5/, Архангай /20.4/, Хөвсгөл /20.2/, Сүхбаатар /19.8/, Төв /19.7/, Завхан /19.0/, Ховд /18.6/, Увс /17.8/, Булган /17.5/ аймгуудад улсын дундаж үзүүлэлтээс өндөр байна

Зураг 6. Тав хүртэлх насны хүүхдийн эндэгдэл, 1000 амьд төрөлтөд /2020 оны эхний 6 сарын байдлаар/

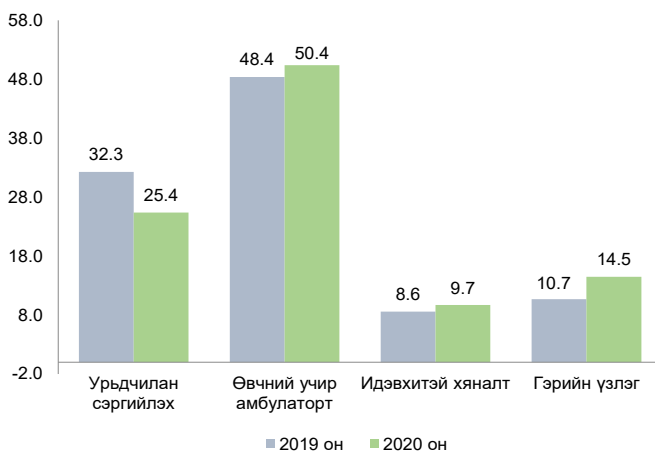


2. Эмнэлгийн тусламж үйлчилгээний үзүүлэлт

Улсын хэмжээнд 2020 оны эхний 6 сард нийт 8 886 693 эмчийн үзлэг хийгдсэнээс 25.4 хувийг урьдчилан сэргийлэх үзлэг, 50.4 хувийг өвчний учир амбулаторт, 9.7 хувийг идэвхитэй хяналтын үзлэг, 14.5 хувийг гэрийн үзлэг тус тус эзэлж байна. Өмнөх оны мөн үетэй харьцуулахад гэрийн үзлэг /3.8/, идэвхитэй хяналт /1.1/, өвчний учир амбулаторт хийгдсэн үзлэг 2.0 хувиар өссөн байна.

Эмчийн үзлэгийг эмнэлгийн төрлөөр харуулбал: 32.5 хувийг өрхийн эмчийн, 14.4 хувийг баг, сумын эмчийн, 27.1 хувийг аймаг, дүүргийн нэгдсэн эмнэлгийн эмчийн, 26.0 хувийг лавлагаа шатлалын эмнэлгүүд болон бусад эмнэлгийн эмчийн үзлэг эзэлж байна.

Зураг 7. Эмчийн үзлэгийн төрөл, хувиар /2019, 2020 оны эхний 6 сарын байдлаар/



2.1. Халдварт бус өвчний эрт илрүүлэг үзлэг

Улсын хэмжээнд 2020 оны эхний 6 сарын байдлаар артерийн гипертензи эрт илрүүлэг үзлэгт нийт 464 820 /57.7%/ хүн хамрагдаж, 40.4 хувь нь эрэгтэй, 59.6 хувь нь эмэгтэй байна. Үр дүнгийн үзүүлэлтээр онош батлагдсан 1.5 хувь байна. Чихрийн шижин өвчний эрт илрүүлэг үзлэгт нийт 432 247 /53.6%/ хүн хамрагдаж, 40.5 хувь нь эрэгтэй, 59.5 хувь нь эмэгтэй байна. Үр дүнгийн үзүүлэлтээр онош батлагдсан 0.2 хувь байна.

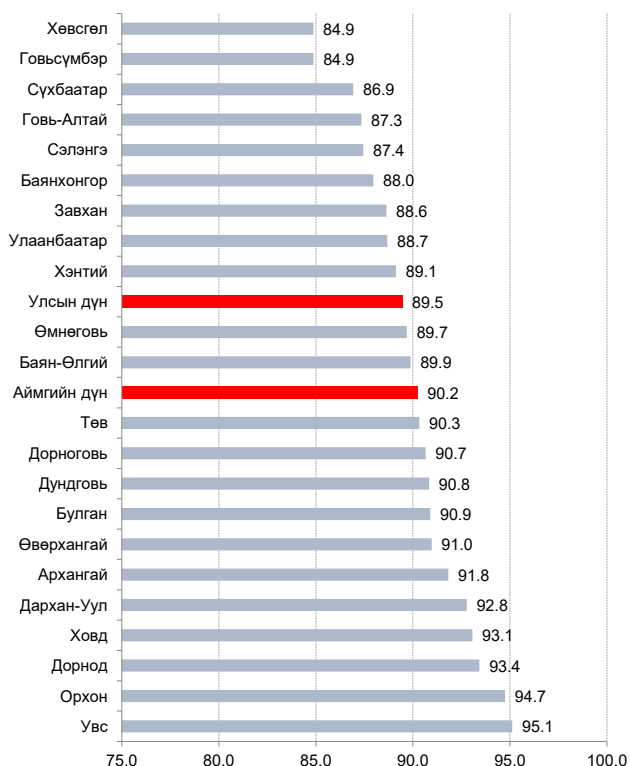
Элэгний хорт хавдрын эрт илрүүлэг үзлэгт 115 440 /14.1%/ хүн хамрагдсанаас 55 тохиолдолд хавдар оношлогдсон байна.

2.2. Жирэмсний хяналт

Улсын хэмжээнд 2020 оны эхний 6 сарын байдлаар жирэмсний хяналтад шинээр 39 712 жирэмсэн эмэгтэйчүүд хамрагдсан ба 89.5 хувь нь эхний 3 сартайд, 9.6 хувь нь 4-6 сартайд, 0.9 хувь нь 7 ба түүнээс дээш сартайд хяналтад орсон байна. Хяналтад орсон жирэмсэн эмэгтэйчүүдийн 98.0 хувь нь цусны шинжилгээнд хамрагдсанаас 3.7 хувь нь цус багадалттай байна.

Шинээр хяналтад хамрагдсан жирэмсэн эмэгтэйчүүдээс трихомониаз илрүүлэх шинжилгээнд 92.2 хувь, заг хүйтэн илрүүлэх шинжилгээнд 92.1 хувь, тэмбүү илрүүлэх шинжилгээнд 99.4 хувь, ХДХВ/ДОХ илрүүлэх шинжилгээнд 98.8 хувь нь хамрагдсан байна.

Зураг 8. Жирэмсний эрт хяналтын хувь, аймгаар /2020 оны эхний 6 сарын байдлаар/



Хүснэгт 2. Шинээр хяналтад хамрагдсан жирэмсэн эмэгтэйчүүдийн БЗДХ-ын шинжилгээний үзүүлэлт /2020 оны эхний 6 сарын байдлаар/

	Трихомониаз	Үүнээс эерэг	Заг хүйтэн	Үүнээс эерэг	Тэмбүү	Үүнээс эерэг
Архангай	694	2	694	0	949	24
Баян-Өлгий	897	8	888	3	1353	5
Баянхонгор	1067	49	1067	3	1101	13
Булган	499	46	499	1	520	7
Говь-Алтай	504	3	484	0	635	8
Говьсүмбэр	205	3	205	0	205	0
Дархан-Уул	1149	26	1149	2	1149	16
Дорноговь	914	13	914	2	1007	5
Дорнод	866	25	937	4	1039	11
Дундговь	407	1	360	0	452	11
Завхан	689	0	680	2	721	12
Орхон	1023	27	1023	6	1023	22
Өвөрхангай	1066	3	1066	0	1326	17
Өмнөговь	970	24	988	0	1085	7
Сүхбаатар	772	26	772	3	772	6
Сэлэнгэ	920	25	883	14	1297	13
Төв	607	21	600	0	771	8
Увс	624	17	646	4	898	18
Ховд	968	4	948	0	1103	24
Хөвсгөл	1349	15	1349	19	1387	43
Хэнтий	600	16	598	0	852	11
Аймгийн дүн	16790	354	16750	63	19645	281
Улаанбаатар	19816	302	19816	42	19846	470
Улсын дүн	36606	656	36566	105	39491	751

Улсын хэмжээнд 2020 оны эхний 6 сарын байдлаар 371 174 түргэн тусламжийн дуудлага хүлээн авч үйлчилсэнээс 9.3 хувийг алсын, 9.4 хувийг осол, гэмтлийн дуудлага эзэлж байна.

Хүснэгт 3. Түргэн тусламжийн дуудлага /2020 оны эхний 6 сарын байдлаар/

	Түргэн тусламжийн дуудлага			Нийт дуудлагад эзлэх хувь	Алсын дуудлагын эзлэх хувь	Осол, гэмтлийн дуудлагын эзлэх хувь
	Нийт	Алсын дуудлага	Осол, гэмтлийн дуудлага			
Архангай	8557	1864	355	2.3	21.8	4.1
Баян-Өлгий	14275	4112	129	3.8	28.8	0.9
Баянхонгор	8498	2024	209	2.3	23.8	2.5
Булган	7426	421	241	2.0	5.7	3.2
Говь-Алтай	6769	1327	193	1.8	19.6	2.9
Говьсүмбэр	3120	145	35	0.8	4.6	1.1
Дархан-Уул	9935	382	371	2.7	3.8	3.7
Дорноговь	10178	1836	356	2.7	18.0	3.5
Дорнод	8487	1150	349	2.3	13.6	4.1
Дундговь	6416	305	204	1.7	4.8	3.2
Завхан	9346	1974	240	2.5	21.1	2.6
Орхон	9599	138	382	2.6	1.4	4.0
Өвөрхангай	9105	2741	338	2.5	30.1	3.7
Өмнөговь	6543	896	286	1.8	13.7	4.4
Сүхбаатар	9292	2002	175	2.5	21.5	1.9
Сэлэнгэ	16055	2107	252	4.3	13.1	1.6
Төв	9644	2451	282	2.6	25.4	2.9
Увс	8984	2302	104	2.4	25.6	1.2
Ховд	8249	1853	143	2.2	22.5	1.7
Хөвсгөл	11183	1912	485	3.0	17.1	4.3
Хэнтий	14095	2382	245	3.8	16.9	1.7
Аймгийн дүн	195756	34324	5374	52.7	17.5	2.7
Улаанбаатар	175418	53	29471	47.3	0.0	16.8
Улсын дүн	371174	34377	34845	100.0	9.3	9.4

2.3. Стационарын тусламж үйлчилгээ

Улсын хэмжээнд 2020 оны эхний 6 сарын байдлаар 435 900 үйлчлүүлэгч эмнэлэгт хэвтэн эмчлүүлж, 3 069 350 ор хоног ашигласан байна. Улсын дунджаар ор ашиглалтын хувь 72.5, дундаж ор хоног 7.0 байна. Өмнөх оны мөн үетэй харьцуулахад хэвтэн эмчлүүлэгч 38 315 тохиолдлоор, ор хоног 319 732 тохиолдлоор тус тус буурсан байна.

3. Хүн амын нас баралт

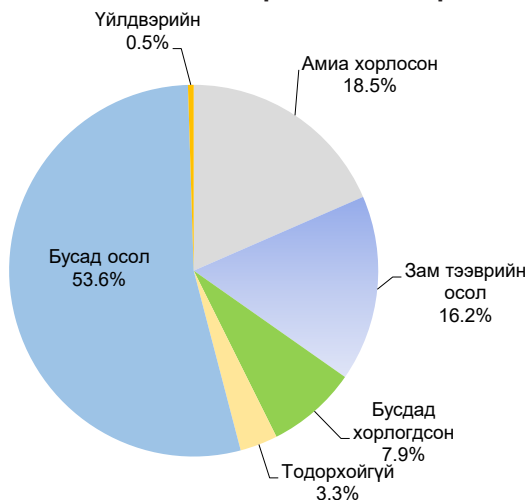
2020 оны эхний 6 сарын байдлаар улсын хэмжээнд нас баралтын 7860 тохиолдол бүртгэгдсэн нь өнгөрсөн оны мөн үеэс 663 тохиолдлоор буурсан байна.

Нийт нас баралтын 4780 тохиолдол буюу 60.8 хувь нь эрэгтэй, 3080 буюу 39.2 хувь нь эмэгтэй байна. Нийт нас баралтын 28.6 хувь нь эмнэлэгт нас барсан бөгөөд үүнээс 537 тохиолдол буюу 23.9 хувийг хоног болоогүй нас баралт эзэлж байна. Хоног болоогүй нас баралт өмнөх оны мөн үеэс 27 тохиолдлоор буурсан хэдий ч нас баралтын хувь нь 1.0-аар өссөн үзүүлэлттэй байна.

Нас баралтын түвшин 1000 хүн амд 2.5 байна. Нас баралтын 5.9 хувийг нэг хүртэлх насны хүүхдийн эндэгдэл, 7.1 хувийг тав хүртэлх насны хүүхдийн эндэгдэл эзэлж байна.

Осол гэмтэл, гадны шалтгаант нас баралтын 1311 тохиолдол бүртгэгдэж, нийт нас баралтын 16.7 хувийг эзэлж байна. Өмнөх оны мөн үеэс 15 тохиолдлоор өссөн бөгөөд 10 000 хүн амд ногдох осол гэмтэл, гадны шалтгаант нас баралт 4.1 байна.

Зураг 9. Осол гэмтэл, гадны шалтгаант нас баралт, хувиар /2020 оны эхний 6 сарын байдлаар/



**Хүснэгт 4. Эмгэг судлалын шинжилгээний үзүүлэлт
/2020 оны эхний 6 сарын байдлаар/**

№	Аймгийн нэр	Эдийн шинжилгээ	Эсийн шинжилгээ	Аймаг, хотын нэгдсэн эмнэлэгт бүртгэгдсэн нас баралт	Аймаг, хотын нэгдсэн эмнэлэгт хийгдсэн задлан шинжилгээ		Аймаг, хотын нэгдсэн эмнэлгийн амьгүй төрөлт	Амьгүй төрөлтөд хийгдсэн задлан шинжилгээ	Задлан шинжилгээ хийгээгүй	Задлан шинжилгээний хувь	Оношийн зөрүү /тоо/	Оношийн зөрүүний хувь
					Эмгэг судлалын	Шүүх эмнэлгийн						
1	Архангай	381	1964	19	11	3	3	3	5	77.3%	2	14.3%
2	Баян-Өлгий	410	1179	38	13	1	6	6	24	45.5%	3	15.8%
3	Баянхонгор	499	1981	26	20	1	5	5	5	83.9%	7	28.0%
4	Булган	0	0	7	6	0	3	3	1	90.0%	0	0.0%
5	Говь-Алтай	428	1477	11	8	3	4	4	0	100.0%	0	0.0%
6	Говьсүмбэр	0	92	2	1	1	0	0	0	100.0%	0	0.0%
7	Дархан-Уул	676	2901	70	23	8	9	9	39	64.3%	1	3.1%
8	Дорноговь	556	2465	25	20	1	0	0	4	84.0%	1	5.0%
9	Дорнод	693	3093	61	27	0	6	5	33	47.8%	1	3.1%
10	Дундговь	0	1014	7	1	0	0	0	6	14.3%	0	0.0%
11	Завхан	273	1002	14	3	2	4	3	9	50.0%	0	0.0%
12	Орхон	654	2243	58	29	8	8	7	21	66.7%	1	2.8%
13	Өвөрхангай	631	3224	25	17	1	4	4	7	75.9%	0	0.0%
14	Өмнөговь	489	972	19	13	3	1	1	3	85.0%	4	28.6%
15	Сүхбаатар	308	2463	16	12	3	3	3	1	94.7%	1	6.7%
16	Сэлэнгэ	181	1217	15	6	2	3	3	7	61.1%	1	11.1%
17	Төв	504	1710	16	11	0	0	0	5	68.8%	0	0.0%
18	Увс	705	1648	18	12	1	8	8	5	80.8%	4	20.0%
19	Ховд	411	2479	20	14	1	6	5	5	76.9%	0	0.0%
20	Хөвсгөл	738	3142	43	22	0	7	6	21	56.0%	0	0.0%
21	Хэнтий	30	1342	17	8	1	2	2	8	57.9%	0	0.0%
22	Аймгийн дүн	8567	37608	527	277	40	82	77	209	64.7%	26	7.3%
23	Улаанбаатар	24696	10019	1232	689	111	111	107	542	67.5%	34	4.3%
24	Улсын дүн	33263	47627	1759	966	151	193	184	751	66.6%	60	5.2%

2020 оны эхний 6 сарын байдлаар аймаг хотын нэгдсэн эмнэлгүүдэд нас баралтын 1759 тохиолдол бүртгэгдсэнээс 66.6 хувьд нь эмгэг судлалын болон шүүх эмнэлгийн задлан шинжилгээ хийгдсэн байна. Задлан шинжилгээний хувь Дархан-Уул /64.3/, Сэлэнгэ /61.1/, Хэнтий /57.9/, Хөвсгөл /56.0/, Завхан /50.0/, Дорнод /47.8/, Баян-Өлгий /45.5/, Дундговь /14.3/ байгаа нь аймгийн дундаж үзүүлэлтээс доогуур үзүүлэлттэй байна.

Улсын хэмжээнд үндсэн оношийн зөрүү 60 тохиолдол бүртгэгдэж, оношийн зөрүүний хувь 5.2 байна.

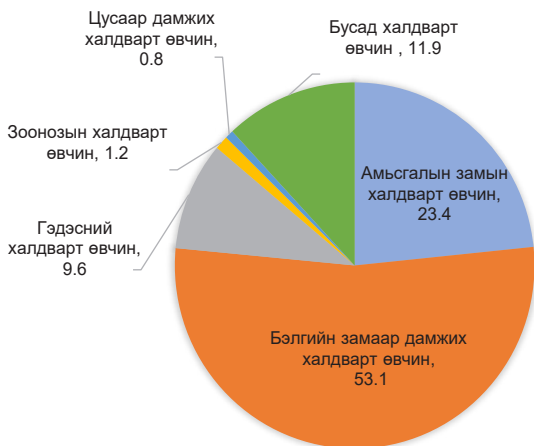
4. Халдварт өвчин

Улсын хэмжээнд 2020 оны эхний 6 сарын байдлаар 29 төрлийн 16985 халдварт өвчний тохиолдол бүртгэгдэж, 10 000 хүн амд 51.5 ногдож байна. Өмнөх оны мөн үеэс 5798 тохиолдлоор буюу 10 000 хүн амд ногдох өвчлөл 18.9-оор буурсан байна.

Бүртгэгдсэн халдварт өвчнийг аймгуудаар харьцуулбал: 10 000 хүн амд ногдох халдварт өвчин Дорнод /97.1/, Баянхонгор /69.0/, Хөвсгөл /58.8/, Дорноговь /52.5/, Булган /52.3/ аймгууд болон Улаанбаатар хотод /64.0/ улсын дундаж үзүүлэлтээс өндөр байна.

Өнгөрсөн оны мөн үетэй харьцуулахад мөөгөнцөр /995/, тэмбүү /744/, трихомониаз /297/, хачигт рикеттсиоз /46/, заг хүйтэн /19/, С хепатит /6/, хачигт энцефалит /4/, ХДХВ/ДОХ /3/, балнад /1/, татран /1/, А хепатит /1/, нярайн бактерт үжил /1/, хумхаа /1/ тохиолдлоор тус тус нэмэгдсэн байна.

Зураг 10. Халдварт өвчний бүтэц, хувиар /2020 оны эхний 6 сарын байдлаар/



4.1 Халдварт өвчний нас баралт

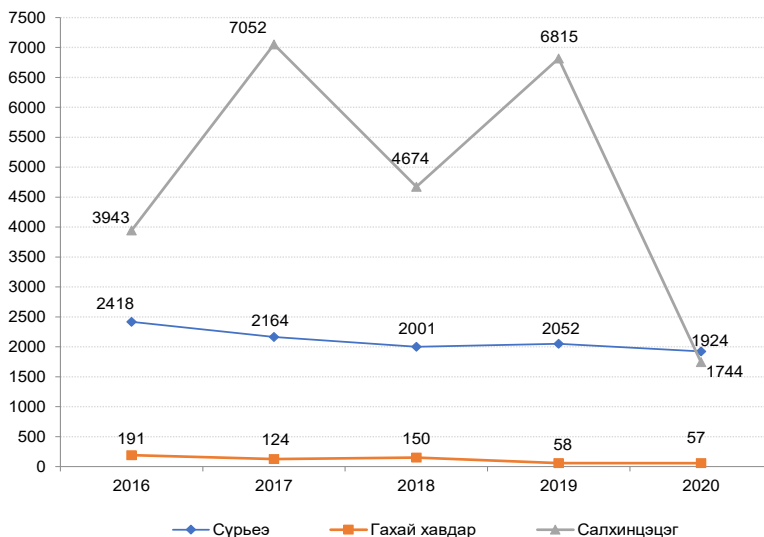
Улсын хэмжээнд 2020 оны эхний 6 сарын байдлаар халдварт өвчний нас баралтын нийт 70 тохиолдол бүртгэгдсэнээс сүрьеэ /55/, нярайн бактерт үжил /4/, төрөлхийн тэмбүү /3/, менингококкт халдвар /3/, ХДХВ/ДОХ /2/, вирүст хепатит /1/, цусан суулга /1/, хачигт энцефалит /1/ тохиолдол тус тус бүртгэгдсэн байна.

4.2. Амьсгалын замын халдварт өвчин

2020 оны эхний 6 сарын байдлаар улсын хэмжээнд амьсгалын замын халдварт өвчний 3967 тохиолдол бүртгэгдэж, нийт халдварт өвчний 23.4 хувийг эзэлж байна.

Амьсгалын замын халдварт өвчин өмнөх оноос 5581 тохиолдлоор буюу 58.5 хувиар буурсан байна.

Зураг 11. Амьсгалын замын халдварт өвчин, бодит тоо /2016-2020 оны эхний 6 сарын байдлаар/



4.3. Салхинцэцэг

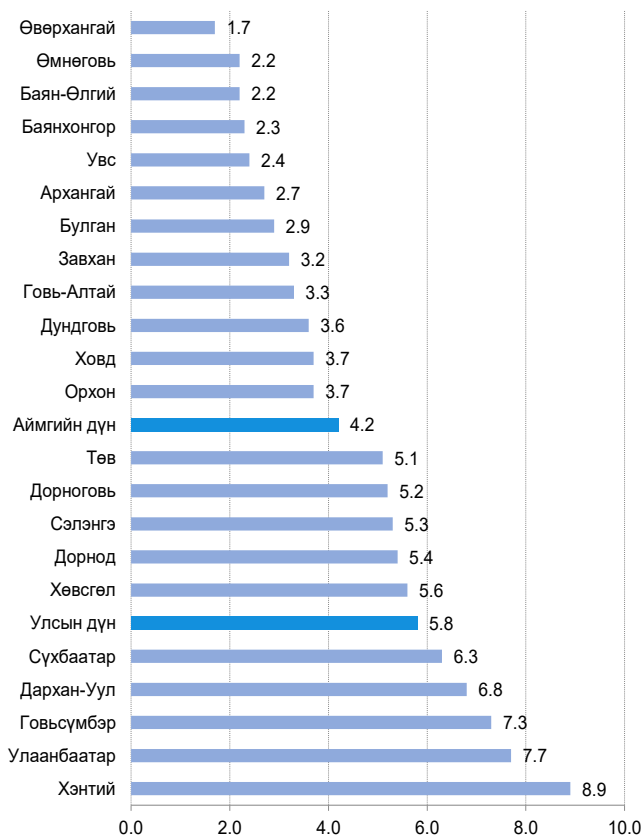
2020 оны эхний 6 сарын байдлаар улсын хэмжээнд салхинцэцэг өвчний 1744 тохиолдол бүртгэгдэж, 10 000 хүн амд 5.3 байна. Нийт халдварт өвчний 10.3 хувийг эзэлж өмнөх оны мөн үеэс 5071 тохиолдлоор буюу 74.4 хувиар буурсан байна. 10 000 хүн амд ногдох салхинцэцгийн өвчлөл Өмнөговь /12.3/, Дорноговь /10.7/, Сүхбаатар /9.7/, Дорнод /7.9/, Булган /7.4/, Дархан-Уул /6.3/, Дундговь /5.5/ аймгууд болон Улаанбаатар хотод /6.7/ улсын дундаж үзүүлэлтээс өндөр байна.

4.4. Сүрьеэ

2020 оны эхний 6 сарын байдлаар улсын хэмжээнд сүрьеэ өвчний 1924 шинэ тохиолдол бүртгэгдсэн нь нийт халдварт өвчний 11.3 хувийг эзэлж байна. 10 000 хүн амд ногдох өвчлөл 5.8 байна.

Өнгөрсөн оны мөн үеэс 128 тохиолдлоор буурсан байна. Нийт өвчлөлийн 1192 тохиолдол буюу 62.0 хувь нь Улаанбаатар хотод бүртгэгдсэн байна.

Зураг 12. Сүрьеэгийн өвчлөл, 10 000 хүн амд /2020 оны эхний 6 сарын байдлаар/



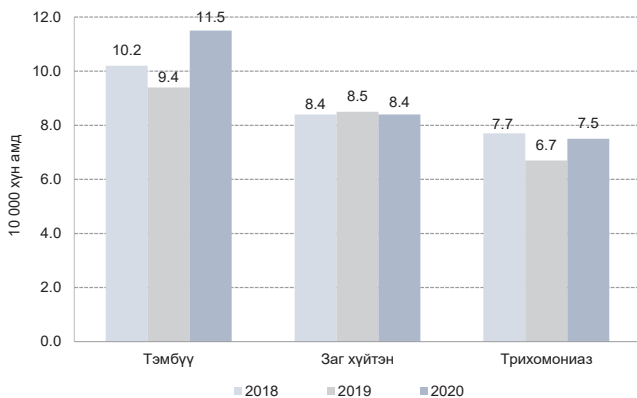
4.5. Бэлгийн замаар дамжих халдварт өвчин

2020 оны эхний 6 сарын байдлаар улсын хэмжээнд бэлгийн замаар дамжих халдварт өвчний 9017 тохиолдол бүртгэгдсэн нь нийт халдварт өвчний 53.1 хувийг эзэлж байна. Өмнөх оны мөн үеэс 1063 өвчлөл буюу 13.4 хувиар өссөн байна.

Бэлгийн замаар дамжих халдварт өвчний 30.7 хувийг заг хүйтэн, 41.9 хувийг тэмбүү, 27.3 хувийг трихомониаз, 0.1 хувийг ХДХВ/ДОХ тус тус эзэлж байна.

Өнгөрсөн оны мөн үетэй харьцуулахад тэмбүүгийн өвчлөл 744 тохиолдлоор өссөн ба 10 000 хүн амд ногдох тэмбүүгийн өвчлөл Сэлэнгэ /17.2/, Хөвсгөл /15.1/, Ховд /14.0/, Дорнод /13.8/, Увс /13.2/, Баянхонгор /12.4/ аймгууд болон Улаанбаатар хотод /13.7/ улсын дундаж үзүүлэлтээс өндөр байна.

Зураг 13. Бэлгийн замаар дамжих халдварт өвчин, 10 000 хүн амд /2018-2020 оны эхний 6 сарын байдлаар/



4.6. Коронавируст халдвар /COVID-19/

2020 оны эхний 6 сарын байдлаар Монгол Улсад шинэ корона вируст халдварын нийт 220 тохиолдол бүртгэгдэж, 10 000 хүн амд харьцуулахад 0.7 байна. 6-р сард шинээр 41 тохиолдол бүртгэгдсэн ба батлагдсан тохиолдлууд бүгд гадаадаас зөөвөрлөгдөн орж ирсэн байна. Нийт тохиолдлын 63.2 хувь нь эрэгтэй, 36.8 хувь нь эмэгтэйчүүд байгаа ба 3.6 хувь нь 15 хүртэлх насны хүүхэд, 27.7 хувь нь өсвөр насныхан, 68.7 хувь нь 20-64 насныхан эзэлж байна.

Эх, хүүхдийн эрүүл мэндийн үзүүлэлт, 2019, 2020 оны эхний 6 сарын байдлаар

Аймаг хот	Төрсөн эх			Амьд төрсөн хүүхэд			Амьгүй төрсөн хүүхэд	
	2019 онд	2020 онд	5 жилийн дундаж	2019 онд	2020 онд	5 жилийн дундаж	2019 онд	2020 онд
	1. Архангай	808	827	884	810	834	887	2
2. Баян-Өлгий	1466	1392	1440	1472	1401	1445	4	7
3. Баянхонгор	1041	1020	1001	1051	1025	1006	2	5
4. Булган	358	401	400	366	399	403	2	5
5. Говь-Алтай	666	711	636	674	715	641	2	4
6. Говьсүмбэр	209	227	221	210	230	222	2	0
7. Дархан-Уул	1174	1111	1152	1184	1116	1158	6	9
8. Дорноговь	622	684	667	625	688	671	2	0
9. Дорнод	948	1012	973	953	1015	979	2	6
10. Дундговь	440	462	464	446	466	467	1	0
11. Завхан	681	679	697	685	684	701	4	4
12. Орхон	1268	1266	1257	1283	1266	1264	4	8
13. Өвөрхангай	1186	1193	1190	1192	1197	1194	6	5
14. Өмнөговь	778	822	719	781	826	722	2	1
15. Сүхбаатар	649	649	639	648	656	642	4	3
16. Сэлэнгэ	891	813	856	896	820	860	5	8
17. Төв	531	557	575	528	559	577	6	2
18. Увс	930	1010	974	937	1014	978	6	9
19. Ховд	1093	1128	1121	1098	1128	1124	6	7
20. Хөвсгөл	1467	1290	1403	1475	1288	1405	9	10
21. Хэнтий	804	813	775	808	815	777	4	2
АЙМГИЙН ДҮН	18010	18067	18045	18122	18142	18124	81	100
22. Улаанбаатар	20074	19524	19501	20239	19727	19664	129	107
Улсын дүн	38084	37591	37546	38361	37869	37789	210	207

Эхийн эндэгдэл, 2019, 2020 оны эхний 6 сарын байдлаар

Аймаг хот	Эхийн эндэгдэл /бодит тоо/		Эхийн эндэгдэл /100 000 амьд төрөлтөд/		
	2019 онд	2020 онд	2019 онд	2020 онд	5 жилийн дундаж
1. Архангай	1	0	123.5	0.0	67.6
2. Баян-Өлгий	0	3	0.0	214.1	41.5
3. Баянхонгор	0	0	0.0	0.0	19.9
4. Булган	0	0	0.0	0.0	0.0
5. Говь-Алтай	0	0	0.0	0.0	0.0
6. Говьсүмбэр	0	0	0.0	0.0	0.0
7. Дархан-Уул	0	0	0.0	0.0	17.3
8. Дорноговь	0	1	0.0	145.3	29.8
9. Дорнод	1	0	104.9	0.0	20.4
10. Дундговь	0	0	0.0	0.0	0.0
11. Завхан	0	0	0.0	0.0	28.5
12. Орхон	0	0	0.0	0.0	0.0
13. Өвөрхангай	0	1	0.0	83.5	50.3
14. Өмнөговь	0	0	0.0	0.0	55.4
15. Сүхбаатар	0	0	0.0	0.0	31.2
16. Сэлэнгэ	1	0	111.6	0.0	23.3
17. Төв	0	0	0.0	0.0	0.0
18. Увс	0	0	0.0	0.0	20.4
19. Ховд	0	1	0.0	88.7	89.0
20. Хөвсгөл	0	2	0.0	155.3	85.4
21. Хэнтий	0	0	0.0	0.0	25.7
Аймгийн дүн	3	8	16.6	44.1	34.2
22. Улаанбаатар	6	7	29.6	35.5	38.6
Улсын дүн	9	15	23.5	39.6	36.5

Төрсөн хүүхдийн мэдээ, 2020 оны эхний 6 сарын байдлаар

Аймаг хот	Амьд төрсөн хүүхэд					Амьгүй төрөлтийн түвшин /1000 нийт төрөлтөд/	
	Бүгд	Эрэгтэй	Эмэгтэй	Төрөөд 1 цагийн дотор хөхөө амласан хүүхдийн эзлэх хувь	2500 граммаас доош жинтэй төрсөн хүүхдийн эзлэх хувь	2019 онд	2020 онд
1. Архангай	834	455	379	95.1	2.9	2.5	6.0
2. Баян-Өлгий	1401	725	676	99.4	5.4	2.7	5.0
3. Баянхонгор	1025	513	512	99.6	4.9	1.9	4.9
4. Булган	399	199	200	94.7	4.3	5.4	12.4
5. Говь-Алтай	715	365	350	98.0	5.6	3.0	5.6
6. Говьсүмбэр	230	108	122	99.1	1.7	9.4	0.0
7. Дархан-Уул	1116	566	550	95.6	3.0	5.0	8.0
8. Дорноговь	688	364	324	97.4	2.6	3.2	0.0
9. Дорнод	1015	522	493	98.7	4.1	2.1	5.9
10. Дундговь	466	230	236	99.6	1.7	2.2	0.0
11. Завхан	684	337	347	98.0	4.5	5.8	5.8
12. Орхон	1266	638	628	99.3	3.9	3.1	6.3
13. Өвөрхангай	1197	610	587	96.2	3.5	5.0	4.2
14. Өмнөговь	826	444	382	95.2	3.6	2.6	1.2
15. Сүхбаатар	656	356	300	96.6	3.2	6.1	4.6
16. Сэлэнгэ	820	404	416	96.3	3.2	5.5	9.7
17. Төв	559	272	287	97.7	4.1	11.2	3.6
18. Увс	1014	546	468	95.3	3.5	6.4	8.8
19. Ховд	1128	593	535	99.6	3.6	5.4	6.2
20. Хөвсгөл	1288	654	634	94.0	3.6	6.1	7.7
21. Хэнтий	815	432	383	99.4	2.3	4.9	2.4
Аймгийн дүн	18142	9333	8809	97.3	3.7	4.4	5.5
22. Улаанбаатар	19727	10000	9727	95.9	5.4	6.3	5.4
Улсын дүн	37869	19333	18536	96.6	4.6	5.4	5.4

ХҮҮХДИЙН ЭНДЭГДЭЛ, 2019, 2020 ОНЫ ЭХНИЙ 6 САРЫН БАЙДЛААР

Аймаг хот	Нялхсын эндэгдэл				Нялхсын эндэгдэл /1000 амьд төрөлтөд/				5 хүртэлх насны хүүхдийн эндэгдэл /1000 амьд төрөлтөд/					
	2019 онд		5 жилийн дундаж		2019 онд		5 жилийн дундаж		2019 онд		5 жилийн дундаж		2020 онд	
	онд	онд	онд	онд	онд	онд	онд	онд	онд	онд	онд	онд	онд	онд
1. Архангай	14	12	18	17.3	14.4	20.3	18	17	22	22.2	20.4	25.0		
2. Баян-Өлгий	34	29	34	23.1	20.7	23.5	40	34	39	27.2	24.3	27.3		
3. Баянхонгор	14	13	18	13.3	12.7	17.9	19	22	25	18.1	21.5	24.5		
4. Булган	8	6	6	21.9	15.0	14.9	9	7	8	24.6	17.5	18.9		
5. Говь-Алтай	15	8	10	22.3	11.2	15.6	18	9	11	26.7	12.6	17.8		
6. Говьсүмбэр	4	0	2	19.0	0.0	9.0	4	2	4	19.0	8.7	16.2		
7. Дархан-Уул	7	10	12	5.9	9.0	10.4	11	16	16	9.3	14.3	13.5		
8. Дорноговь	4	9	8	6.4	13.1	11.9	6	9	9	9.6	13.1	13.4		
9. Дорнод	4	18	12	4.2	17.7	12.3	9	23	16	9.4	22.7	15.9		
10. Дундговь	1	2	3	2.2	4.3	6.4	1	4	6	2.2	8.6	12.0		
11. Завхан	11	10	12	16.1	14.6	17.1	14	13	14	20.4	19.0	20.5		
12. Орхон	14	14	12	10.9	11.1	9.5	15	18	14	11.7	14.2	11.4		
13. Өвөрхангай	23	13	23	19.3	10.9	19.3	27	14	27	22.7	11.7	22.9		
14. Өмнөговь	15	9	13	19.2	10.9	18.0	18	11	15	23.0	13.3	20.5		
15. Сүхбаатар	6	7	9	9.3	10.7	14.0	7	13	11	10.8	19.8	17.1		
16. Сэлэнгэ	4	5	10	4.5	6.1	11.6	8	7	13	8.9	8.5	15.1		
17. Төв	4	6	9	7.6	10.7	15.6	6	11	13	11.4	19.7	23.2		
18. Увс	14	17	19	14.9	16.8	19.4	21	18	22	22.4	17.8	22.9		
19. Ховд	19	18	20	17.3	16.0	17.8	23	21	24	20.9	18.6	21.2		
20. Хөвсгөл	24	21	30	16.3	16.3	21.4	31	26	36	21.0	20.2	25.5		
21. Хэнтий	16	7	13	19.8	8.6	16.7	19	11	16	23.5	13.5	21.1		
АЙМГИЙН ДҮН	255	234	292	14.1	12.9	16.1	324	306	361	17.9	16.9	19.9		
22. Улаанбаатар	266	230	278	13.1	11.7	14.1	308	254	323	15.2	12.9	16.4		
УЛСЫН ДҮН	521	464	571	13.6	12.3	15.1	632	560	684	16.5	14.8	18.1		

ХҮҮХДИЙН ЭНДЭГДЭЛ ХҮЙСЭЭР, 2020 ОНЫ ЭХНИЙ 6 САРЫН БАЙДЛААР

Аймаг хот	Нялхсын эндэгдэл			5 хүртэлх насны хүүхдийн эндэгдэл		
	Бүгд	Эрэгтэй	Эмэгтэй	Бүгд	Эрэгтэй	Эмэгтэй
1. Архангай	12	6	6	17	10	7
2. Баян-Өлгий	29	18	11	34	21	13
3. Баянхонгор	13	10	3	22	14	8
4. Булган	6	1	5	7	2	5
5. Говь-Алтай	8	4	4	9	5	4
6. Говьсүмбэр	0	0	0	2	0	2
7. Дархан-Уул	10	6	4	16	9	7
8. Дорноговь	9	6	3	9	6	3
9. Дорнод	18	12	6	23	15	8
10. Дундговь	2	0	2	4	2	2
11. Завхан	10	8	2	13	8	5
12. Орхон	14	7	7	18	9	9
13. Өвөрхангай	13	6	7	14	7	7
14. Өмнөговь	9	5	4	11	6	5
15. Сүхбаатар	7	4	3	13	6	7
16. Сэлэнгэ	5	4	1	7	5	2
17. Төв	6	4	2	11	5	6
18. Увс	17	9	8	18	9	9
19. Ховд	18	12	6	21	12	9
20. Хөвсгөл	21	12	9	26	16	10
21. Хэнтий	7	3	4	11	3	8
АЙМГИЙН ДҮН	234	137	97	306	170	136
22. Улаанбаатар	230	129	101	254	138	116
УЛСЫН ДҮН	464	266	198	560	308	252

Нас баралт, 2019, 2020 оны эхний 6 сарын байдлаар

Аймаг хот	Нийт нас баралт		Эмнэлгийн нас баралт		Эмнэлэгт хоног болоогүй	
	2019 онд	2020 онд	2019 онд	2020 онд	2019 онд	2020 онд
1. Архангай	268	231	243	42	19	14
2. Баян-Өлгий	301	255	263	54	19	11
3. Баянхонгор	242	189	241	52	21	20
4. Булган	150	136	152	28	11	12
5. Говь-Алтай	160	139	148	31	8	6
6. Говьсүмбэр	26	36	34	2	3	0
7. Дархан-Уул	268	213	261	73	9	27
8. Дорноговь	188	165	182	40	18	13
9. Дорнод	205	196	216	65	19	23
10. Дундговь	121	117	127	16	7	10
11. Завхан	196	162	188	43	11	11
12. Орхон	255	256	252	56	17	18
13. Өвөрхангай	302	230	299	76	20	14
14. Өмнөговь	170	141	157	30	15	16
15. Сүхбаатар	189	189	175	31	10	12
16. Сэлэнгэ	236	252	254	22	4	13
17. Төв	241	191	218	34	12	16
18. Увс	238	216	228	39	11	13
19. Ховд	163	177	195	27	3	11
20. Хөвсгөл	399	373	388	63	18	19
21. Хэнтий	181	155	176	27	11	12
АЙМГИЙН ДҮН	4499	4019	4397	902	266	291
22. Улаанбаатар	4024	3841	3789	1437	298	246
Улсын дүн	8523	7860	8187	2459	564	537

Эмнэлгийн тусламж, үйлчилгээний зарим үзүүлэлтүүд 2020 оны эхний 6 сарын байдлаар

Аймаг хот	Нийт үзлэг	Үүнээс						Эмчлэгдсэн тоо	Ор хоног	Дундаж ор хоног	Бүртгэгдсэн өвчлөл		
		Урьдчилан саргилгах үзлэг	Өвчний учир амбулаторт	Идэвхитэй хяналт	Гэрийн идэвхитэй	Гэрийн дуудлаг- аар	2019 онд				2020 онд	5 жилийн дундаж	
1. Архангай	178050	63493	80127	14911	15737	3782	10484	74285	7.1	41660	46572	42311	
2. Баян-Өлгий	188940	48991	77312	23221	25435	13981	14821	102145	6.9	32282	27584	19855	
3. Баянхонгор	148084	29993	61218	24125	29585	3163	12633	85682	6.8	46759	46751	41219	
4. Булган	103282	26098	56234	9106	9685	2159	6100	42045	6.9	27829	18298	24714	
5. Говь-Алтай	129853	29450	67833	12474	16597	3499	7113	51686	7.3	29192	28643	20139	
6. Говьсүмбэр	49986	11578	30500	4986	2816	106	2418	17158	7.1	3056	2794	3111	
7. Дархан-Уул	330320	97486	131560	28660	70996	1618	14384	106565	7.4	41126	22863	31321	
8. Дорноговь	199562	56640	83395	27929	26710	4888	9187	64377	7.0	43992	46310	39063	
9. Дорнод	225129	78670	86085	24458	32021	3895	9855	71840	7.3	26552	22996	23212	
10. Дундговь	94855	28157	46191	14807	4315	1585	5353	37575	7.0	17717	17187	12083	
11. Завхан	165896	48752	76113	12470	20568	7993	9080	65037	7.2	31691	34095	26472	
12. Орхон	322772	107704	122536	28942	61605	1985	13789	97444	7.1	23412	34450	24640	
13. Өвөрхангай	183176	42736	87774	28621	19198	4847	12376	86067	7.0	39305	34220	34930	
14. Өмнөговь	180384	59018	80575	30510	7913	2368	8066	51819	6.4	40789	42365	35468	
15. Сүхбаатар	127166	36375	54614	23841	8879	3457	7159	58525	8.2	20562	23500	19343	
16. Сэлэнгэ	191503	42531	100541	32060	15059	1312	10578	79394	7.5	25616	23188	20064	
17. Төв	166927	67669	69060	14078	13165	2955	7369	54201	7.4	55485	46824	43102	
18. Увс	198859	46415	111204	17914	16266	7060	10819	74402	6.9	35298	39372	33187	
19. Хөвд	206599	44968	98386	32272	26400	4573	13316	98870	7.4	33044	40040	27739	
20. Хөвсгөл	252678	78357	123931	25839	18473	6078	15390	103593	6.7	49665	51952	42920	
21. Хэнтий	166426	42478	79295	23203	16426	5024	9078	65289	7.2	34771	29968	25284	
Аймгийн дүн	3810447	1087559	1724484	454227	457849	86328	209368	1487999	7.1	69803	679972	590178	
22. Улаанбаатар	5076246	1165992	2753107	410347	723867	22933	226632	1581351	7.0	666169	659877	560030	
Улсын дүн	8886693	2253551	4477591	864574	1181716	109261	435900	3069350	7.0	1365972	1339849	1150208	

Халдварт өвчин, аймгаар. 2019, 2020 оны эхний 6 сарын байдлаар

Аймаг хот	Нийт халдварт өвчин							Таргал
	Өвчлөл			10 000 хүн амд				
	2019 онд	2020 онд	5 жилийн дундаж	2019 онд	2020 онд	5 жилийн дундаж	2020 онд	
1. Архангай	291	180	456	30.1	18.9	48.3	1	1
2. Баян-Өлгий	155	190	228	14.7	17.5	22.0	2	2
3. Баянхонгор	854	612	874	96.7	69.0	101.1	2	2
4. Булган	212	325	322	34.1	52.3	52.6	1	1
5. Говь-Алтай	219	147	284	37.5	25.5	49.6	0	0
6. Говьсүмбэр	104	57	120	58.4	31.8	69.4	0	0
7. Дархан-Уул	828	398	1074	78.2	37.2	103.3	1	1
8. Дорноговь	504	373	623	72.7	52.5	91.5	1	1
9. Дорнод	1323	797	1371	163.4	97.1	172.9	1	1
10. Дундговь	238	149	279	51.0	31.6	60.9	0	0
11. Завхан	404	273	329	55.5	37.5	46.1	0	0
12. Орхон	469	350	525	44.3	32.5	50.4	5	5
13. Өвөрхангай	510	312	782	43.5	26.7	68.1	0	0
14. Өмнөговь	197	322	443	29.5	46.5	67.9	0	0
15. Сүхбаатар	500	259	585	80.2	41.0	95.8	2	2
16. Сэлэнгэ	362	456	634	32.5	41.4	58.1	0	0
17. Төв	401	256	480	41.9	27.2	51.5	2	2
18. Увс	265	308	361	31.4	37.0	43.8	2	2
19. Ховд	450	341	474	50.9	38.0	54.8	1	1
20. Хөвсгөл	1359	794	1149	101.4	58.8	87.3	1	1
21. Хэнтий	252	228	430	32.7	29.2	57.0	3	3
Аймгийн дүн	9897	7127	11825	56.6	40.6	69.1	25	25
22. Улаанбаатар	12886	9858	15844	86.4	64.0	108.1	45	45
Улсын дүн	22783	16985	27669	70.4	51.5	87.1	70	70

Халдварт өвчин, төрлөөр 2019, 2020 оны эхний 6 сарын байдлаар

№	Халдварт өвчин /ӨОУА 10 нэршлээр/	Өвчлөл				10 000 хүн амд				Таргалт
		2019 онд		2020 онд		2019 онд		2020 онд		
		Тоо	Өсөлт бууралт	Тоо	Өсөлт бууралт	Тоо	Өсөлт бууралт	Тоо	Өсөлт бууралт	
1	Холер (A00)	0	0	0	0	0.0	0.0	0.0	0.0	0
2	Балнад (A01)	0	1	1	1	0.0	0.0	0.0	0.0	0
3	Сальмонеллэз (A02)	146	127	127	-19	0.5	0.4	0.4	-0.1	0
4	Цусан суулга (A03)	2289	1080	1080	-1209	7.1	3.3	3.3	-3.8	1
5	Бактерийн гаралтай бусад хоолны хордлого (A05)	580	101	101	-479	1.8	0.3	0.3	-1.5	0
6	Халдварын гаралтай гастроэнтерит ба суулга (A09)	115	28	28	-87	0.4	0.1	0.1	-0.3	0
7	Сүрьеэ (A15-A19)	2052	1924	1924	-128	6.3	5.8	5.8	-0.5	55
8	Тарваган тахал (A20)	2	2	2	0	0.0	0.0	0.0	0.0	0
9	Боом өвчин (A22)	0	0	0	0	0.0	0.0	0.0	0.0	0
10	Бруцеллэз (A23)	51	47	47	-4	0.2	0.1	0.1	-0.1	0
11	Татран (A35)	0	1	1	1	0.0	0.0	0.0	0.0	0
12	Сахуу (A36)	0	0	0	0	0.0	0.0	0.0	0.0	0
13	Хөхүүл ханиад (A37)	0	0	0	0	0.0	0.0	0.0	0.0	0
14	Улаан эсэргэнэ (A38)	497	163	163	-334	1.5	0.5	0.5	-1.0	0
15	Менингококк халдвар (A39)	15	8	8	-7	0.0	0.0	0.0	0.0	3
16	Ёлом (A46)	92	65	65	-27	0.3	0.2	0.2	-0.1	0
17	Хийт үхжил (A48)	0	0	0	0	0.0	0.0	0.0	0.0	0
18	Тэмбүү (A50-A53)	3034	3778	3778	744	9.4	11.5	11.5	2.1	3
	Үүнээс: төрөлхийн тэмбүү (A50)	38	18	18	-20	0.1	0.1	0.1	0.0	3
19	Гонококк халдвар (A54)	2751	2770	2770	19	8.5	8.4	8.4	-0.1	0
20	Трихомониаз (A59)	2163	2460	2460	297	6.7	7.5	7.5	0.8	0
21	Спирохетээр сэдээгдсэн бусад халдвар (A69)	13	9	9	-4	0.0	0.0	0.0	0.0	0

№	Халдварт өвчин /ӨОУА 10 нэршлээр/	Өвчлөл				10 000 хүн амд				Нас баралт
		2019 онд	2020 онд	Өсөлт бууралт	2019 онд	2020 онд	Өсөлт бууралт	2020 онд		
22	Хачитт рикеттсиоз (A77)	95	141	46	0.3	0.4	0.1	0		
23	Цочмог полиомиелит (A80)	0	0	0	0.0	0.0	0.0	0		
24	Галзуу (A82)	0	0	0	0.0	0.0	0.0	0		
25	Хачигаар дамжих вирус энцефалит (A84)	6	10	4	0.0	0.0	0.0	1		
26	Денге чиррэг (A90)	0	0	0	0.0	0.0	0.0	0		
27	Салхинцэцэг (B01)	6815	1744	-5071	21.0	5.3	-15.7	0		
28	Улаанбурхан (B05)	2	0	-2	0.0	0.0	0.0	0		
29	Улаанууд (B06)	4	1	-3	0.0	0.0	0.0	0		
30	Халдварт эритема (B08.3)	13	5	-8	0.0	0.0	0.0	0		
31	Гар,хөл,амны өвчин (B08.4)	971	242	-729	3.0	0.7	-2.3	0		
32	Вируст гепатит (B15-B19)	224	206	-18	0.7	0.6	-0.1	1		
	Вируст гепатит А (B15)	49	50	1	0.2	0.2	0.0	-		
	Вируст гепатит В (B16)	115	84	-31	0.4	0.3	-0.1	-		
	Вируст гепатит С (B17.1)	39	45	6	0.1	0.1	0.0	-		
33	ХДХВ/ДОХ (B20-B24)	6	9	3	0.0	0.0	0.0	2		
34	Гахай хавдар (B26)	58	57	-1	0.2	0.2	0.0	0		
35	Мөөгөнцөртөх (B45-B49)	763	1778	995	2.4	5.4	3.0	0		
36	Нярайн бактерт үжил (P36)	6	7	1	0.0	0.0	0.0	4		
37	АЦХАХ/САРS (B34.2)	0	0	0	0.0	0.0	0.0	0		
38	Хумхаа (B50)	0	1	1	0.0	0.0	0.0	0		
39	COVID-19	0	220	220	0.0	0.7	0.7	0		
40	Бүгд	22783	16985	-5798	70.4	51.5	-18.9	70		

1. Гэдэсний халдварт өвчин

Аймаг хот	A00 Холер /Cholera/						A01 Балнад /Typhoid and paratyphoid fevers/						
	Өвчлөл			10 000 хүн амд			Өвчлөл			10 000 хүн амд			Нас баралт
	2019 онд	2020 онд	5 жилийн дундаж	2019 онд	2020 онд	5 жилийн дундаж	2019 онд	2020 онд	5 жилийн дундаж	2019 онд	2020 онд	5 жилийн дундаж	
1. Архангай	0	0	0	0.0	0.0	0.0	0	0	0	0	0	0.0	0
2. Баян-Өлгий	0	0	0	0.0	0.0	0.0	0	0	0	0	0	0.0	0
3. Баянхонгор	0	0	0	0.0	0.0	0.0	0	0	0	0	0	0.0	0
4. Булган	0	0	0	0.0	0.0	0.0	0	0	0	0	0	0.0	0
5. Говь-Алтай	0	0	0	0.0	0.0	0.0	0	0	0	0	0	0.0	0
6. Говьсүмбэр	0	0	0	0.0	0.0	0.0	0	0	0	0	0	0.0	0
7. Дархан-Уул	0	0	0	0.0	0.0	0.0	0	0	0	0	0	0.0	0
8. Дорноговь	0	0	0	0.0	0.0	0.0	0	0	0	0	0	0.0	0
9. Дорнод	0	0	0	0.0	0.0	0.0	0	0	0	0	0	0.0	0
10. Дундговь	0	0	0	0.0	0.0	0.0	0	0	0	0	0	0.0	0
11. Завхан	0	0	0	0.0	0.0	0.0	0	0	0	0	0	0.0	0
12. Орхон	0	0	0	0.0	0.0	0.0	0	0	0	0	0	0.0	0
13. Өвөрхангай	0	0	0	0.0	0.0	0.0	0	0	0	0	0	0.0	0
14. Өмнөговь	0	0	0	0.0	0.0	0.0	0	0	0	0	0	0.0	0
15. Сүхбаатар	0	0	0	0.0	0.0	0.0	0	0	0	0	0	0.0	0
16. Сэлэнгэ	0	0	0	0.0	0.0	0.0	0	0	0	0	0	0.0	0
17. Төв	0	0	0	0.0	0.0	0.0	0	0	0	0	0	0.0	0
18. Увс	0	0	0	0.0	0.0	0.0	0	0	0	0	0	0.0	0
19. Ховд	0	0	0	0.0	0.0	0.0	0	0	0	0	0	0.0	0
20. Хөвсгөл	0	0	0	0.0	0.0	0.0	0	0	0	0	0	0.0	0
21. Хэнтий	0	0	0	0.0	0.0	0.0	0	0	0	0	0	0.0	0
Аймгийн дүн	0	0	0	0.0	0.0	0.0	0	0	0	0	0	0.0	0
22. Улаанбаатар	0	0	0	0.0	0.0	0.0	0	0	0	0	0	0.0	0
Улсын дүн	0	0	0	0.0	0.0	0.0	0	0	1	0	1	0.0	0

Аймаг хот	A02 Сальмонеллез /Other salmonella infections/										A03 Цусан суулга /Shigellosis/									
	Өвчлөл					10 000 хүн амд					Өвчлөл					10 000 хүн амд				
	2019 онд	2020 онд	5 жилийн дундаж	2019 онд	2020 онд	2019 онд	2020 онд	5 жилийн дундаж	2019 онд	2020 онд	2019 онд	2020 онд	5 жилийн дундаж	2019 онд	2020 онд	5 жилийн дундаж	2019 онд	2020 онд	5 жилийн дундаж	
1. Архангай	0	4	1	0.0	0.4	0.1	0	0	0	0	0	0	0	53	48	34	5.5	5.1	3.6	0
2. Баян-Өлгий	0	1	0	0.0	0.1	0.0	0	0	0	0	0	0	0	2	0	2	0.2	0.0	0.2	0
3. Баянхонгор	0	0	0	0.0	0.0	0.0	0	0	0	0	0	0	0	2	2	3	0.2	0.2	0.4	0
4. Булган	0	0	0	0.0	0.0	0.0	0	0	0	0	0	0	0	0	11	4	0.0	1.8	0.7	0
5. Говь-Алтай	0	0	0	0.0	0.0	0.0	0	0	0	0	0	0	0	2	1	1	0.3	0.2	0.2	0
6. Говьсүмбэр	0	0	0	0.0	0.0	0.0	0	0	0	0	0	0	0	0	0	1	0.0	0.0	0.3	0
7. Дархан-Уул	0	0	0	0.0	0.0	0.0	0	0	0	0	0	0	0	4	9	3	0.4	0.8	0.3	0
8. Дорноговь	0	1	0	0.0	0.1	0.0	0	0	0	0	0	0	0	22	33	23	3.2	4.6	3.4	1
9. Дорнод	6	6	4	0.7	0.7	0.5	0	0	0	0	0	0	0	27	15	18	3.3	1.8	2.2	0
10. Дундговь	0	0	0	0.0	0.0	0.0	0	0	0	0	0	0	0	0	2	1	0.0	0.4	0.1	0
11. Завхан	0	0	0	0.0	0.0	0.0	0	0	0	0	0	0	0	25	32	17	3.4	4.4	2.3	0
12. Орхон	0	0	0	0.0	0.0	0.0	0	0	0	0	0	0	0	66	31	38	6.2	2.9	3.6	0
13. Өвөрхангай	0	3	1	0.0	0.3	0.1	0	0	0	0	0	0	0	62	38	53	5.3	3.3	4.6	0
14. Өмнөговь	1	2	1	0.1	0.3	0.1	0	0	0	0	0	0	0	13	6	20	1.9	0.9	3.0	0
15. Сүхбаатар	2	1	1	0.3	0.2	0.1	0	0	0	0	0	0	0	29	5	16	4.7	0.8	2.7	0
16. Сэлэнгэ	0	0	0	0.0	0.0	0.0	0	0	0	0	0	0	0	20	7	12	1.8	0.6	1.1	0
17. Төв	4	3	3	0.4	0.3	0.3	0	0	0	0	0	0	0	10	6	10	1.0	0.6	1.1	0
18. Увс	5	0	1	0.6	0.0	0.1	0	0	0	0	0	0	0	33	9	16	3.9	1.1	1.9	0
19. Ховд	0	0	1	0.0	0.0	0.1	0	0	0	0	0	0	0	0	0	2	0.0	0.0	0.2	0
20. Хөвсгөл	2	0	1	0.1	0.0	0.1	0	0	0	0	0	0	0	57	31	41	4.3	2.3	3.1	0
21. Хэнтий	3	0	1	0.4	0.0	0.1	0	0	0	0	0	0	0	16	0	10	2.1	0.0	1.3	0
АЙМГИЙН ДҮН	23	21	14	0.1	0.1	0.1	0	0	0	0	0	0	0	443	286	324	2.5	1.6	1.9	1
22. Улаанбаатар	123	106	104	0.8	0.7	0.7	0	0	0	0	0	0	0	1846	794	1191	12.4	5.2	8.1	0
Улсын дүн	146	127	118	0.5	0.4	0.4	0	0	0	0	0	0	0	2289	1080	1515	7.1	3.3	4.8	1

Аймаг хот	A05 Бактерийн гаралтай бусад хоолны хордлого /Other bacterial foodborne intoxications/										A09 Халдварын гаралтай гастронтерит ба суулга /Diarrhoea and gastroenteritis of presumed infectious origin/									
	Өвчлөл					10 000 хүн амд					Өвчлөл					10 000 хүн амд				
	2019 онд	2020 онд	5 жилийн дундаж	2019 онд	2020 онд	5 жилийн дундаж	2019 онд	2020 онд	5 жилийн дундаж	2019 онд	2020 онд	5 жилийн дундаж	2019 онд	2020 онд	5 жилийн дундаж	2019 онд	2020 онд	5 жилийн дундаж		
1. Архангай	0	0	0	0.0	0.0	0.0	0	0	0	0	0	0	0	0	0.0	0.0	0.0	0		
2. Баян-Өлгий	0	0	5	0.0	0.0	0.5	0	0	0	0	0	0	0	0.0	0.0	0.0	0			
3. Баянхонгор	0	0	1	0.0	0.0	0.2	0	0	0	0	0	0	0	1.0	0.9	1.1	0			
4. Булган	0	0	0	0.0	0.0	0.0	0	0	0	0	0	24	10	9	3.9	1.6	1.5	0		
5. Говь-Алтай	1	0	0	0.2	0.0	0.0	0	0	0	0	0	0	0	3	0.0	0.0	0.6	0		
6. Говьсүмбэр	0	0	0	0.0	0.0	0.0	0	0	0	0	0	0	0	0	0.0	0.0	0.0	0		
7. Дархан-Уул	0	0	3	0.0	0.0	0.3	0	0	0	0	0	0	0	1	0.0	0.0	0.1	0		
8. Дорноговь	0	0	0	0.0	0.0	0.0	0	0	0	0	0	0	1	0	0.0	0.1	0.0	0		
9. Дорнод	0	12	2	0.0	1.5	0.3	0	0	0	0	0	0	0	0	0.0	0.0	0.0	0		
10. Дундговь	0	0	0	0.0	0.0	0.0	0	0	0	0	0	0	0	0	0.0	0.0	0.0	0		
11. Завхан	0	0	0	0.0	0.0	0.0	0	0	0	0	0	0	0	0	0.0	0.0	0.0	0		
12. Орхон	3	0	8	0.3	0.0	0.8	0	74	9	29	7.0	0.8	2.8	0	0.0	0.0	0			
13. Өвөрхангай	0	0	0	0.0	0.0	0.0	0	0	0	0	0	0	0	0	0.0	0.0	0.0	0		
14. Өмнөговь	0	0	2	0.0	0.0	0.4	0	0	0	0	0	0	0	0	0.0	0.0	0.0	0		
15. Сүхбаатар	0	0	0	0.0	0.0	0.0	0	0	0	0	0	0	0	0	0.0	0.0	0.0	0		
16. Сэлэнгэ	0	0	0	0.0	0.0	0.0	0	0	0	0	0	0	0	0	0.0	0.0	0.0	0		
17. Төв	4	14	4	0.4	1.5	0.4	0	0	0	0	0	0	0	0	0.0	0.0	0.0	0		
18. Увс	0	0	0	0.0	0.0	0.0	0	0	0	0	0	0	0	0	0.0	0.0	0.0	0		
19. Хөвд	0	0	0	0.0	0.0	0.0	0	0	0	0	0	0	0	0	0.0	0.0	0.0	0		
20. Хөвсгөл	0	4	3	0.0	0.3	0.3	0	8	0	2	0.6	0.0	0.2	0	0.0	0.0	0.0	0		
21. Хэнтий	19	0	4	2.5	0.0	0.5	0	0	0	0	0.0	0.0	0.0	0	0.0	0.0	0.0	0		
Аймгийн дүн	27	30	34	0.2	0.2	0.2	0	115	28	55	0.7	0.2	0.3	0						
22. Улаанбаатар	553	71	206	3.7	0.5	1.4	0	0	0	0	0.0	0.0	0.0	0	0.0	0.0	0.0	0		
Улсын дүн	580	101	240	1.8	0.3	0.8	0	115	28	55	0.4	0.1	0.2	0						

Аймаг хот	A80 Цочмог полиомиелит /Acute poliomyelitis/										B08.4 Гар, хөл, амны өвчин /Hand, foot and mouth disease/									
	Өвчлөл			10 000 хүн амд			Таргалт	Өвчлөл			10 000 хүн амд			Таргалт						
	2019 онд	2020 онд	5 жилийн дундаж	2019 онд	2020 онд	5 жилийн дундаж		2019 онд	2020 онд	5 жилийн дундаж	2019 онд	2020 онд	5 жилийн дундаж							
1. Архангай	0	0	0	0.0	0.0	0.0	0	7	2	11	0.7	0.2	1.1	0						
2. Баян-Өлгий	0	0	0	0.0	0.0	0.0	0	0	2	1	0.0	0.2	0.1	0						
3. Баянхонгор	0	0	0	0.0	0.0	0.0	0	5	8	28	0.6	0.9	3.2	0						
4. Булган	0	0	0	0.0	0.0	0.0	0	1	4	20	0.2	0.6	3.2	0						
5. Говь-Алтай	0	0	0	0.0	0.0	0.0	0	11	2	40	1.9	0.3	6.9	0						
6. Говьсүмбэр	0	0	0	0.0	0.0	0.0	0	6	0	10	3.4	0.0	5.8	0						
7. Дархан-Уул	0	0	0	0.0	0.0	0.0	0	72	38	100	6.8	3.6	9.6	0						
8. Дорноговь	0	0	0	0.0	0.0	0.0	0	7	0	21	1.0	0.0	3.1	0						
9. Дорнод	0	0	0	0.0	0.0	0.0	0	69	20	148	8.5	2.4	18.6	0						
10. Дундговь	0	0	0	0.0	0.0	0.0	0	3	2	47	0.6	0.4	10.3	0						
11. Завхан	0	0	0	0.0	0.0	0.0	0	3	0	3	0.4	0.0	0.5	0						
12. Орхон	0	0	0	0.0	0.0	0.0	0	4	3	18	0.4	0.3	1.7	0						
13. Өвөрхангай	0	0	0	0.0	0.0	0.0	0	6	7	41	0.5	0.6	3.6	0						
14. Өмнөговь	0	0	0	0.0	0.0	0.0	0	7	6	53	1.0	0.9	8.2	0						
15. Сүхбаатар	0	0	0	0.0	0.0	0.0	0	20	5	78	3.2	0.8	12.7	0						
16. Сэлэнгэ	0	0	0	0.0	0.0	0.0	0	4	0	3	0.4	0.0	0.3	0						
17. Төв	0	0	0	0.0	0.0	0.0	0	19	3	56	2.0	0.3	6.0	0						
18. Увс	0	0	0	0.0	0.0	0.0	0	2	2	9	0.2	0.2	1.1	0						
19. Ховд	0	0	0	0.0	0.0	0.0	0	6	5	14	0.7	0.6	1.6	0						
20. Хөвсгөл	0	0	0	0.0	0.0	0.0	0	0	4	20	0.0	0.3	1.5	0						
21. Хэнтий	0	0	0	0.0	0.0	0.0	0	5	2	33	0.6	0.3	4.3	0						
Аймгийн дүн	0	0	0	0.0	0.0	0.0	0	257	115	753	1.5	0.7	4.4	0						
22. Улаанбаатар	0	0	0	0.0	0.0	0.0	0	714	127	1639	4.8	0.8	11.2	0						
Улсын дүн	0	0	0	0.0	0.0	0.0	0	971	242	2392	3.0	0.7	7.5	0						

Аймаг хот	B15-В19 Вируст хелатит /Viral hepatitis/										B15 Вируст хелатит A /Acute hepatitis A/									
	Өвчлөл					10 000 хүн амд					Өвчлөл					10 000 хүн амд				
	2019 онд	2020 онд	5 жилийн дундаж	2019 онд	2020 онд	5 жилийн дундаж	Үс	Үс	Үс	Үс	Үс	Үс	Үс	Үс	Үс	Үс	Үс	Үс	Үс	Үс
1. Архангай	3	1	4	0.3	0.1	0.4	0	1	0	1	0	1	0	1	0	0	0	0	0	0
2. Баян-Өлгий	35	42	18	3.3	3.9	1.8	0	32	37	14	3	0	0	0	0	0	0	0	0	0
3. Баянхонгор	12	5	9	1.4	0.6	1.1	0	1	1	0	0	0	0	0	0	0	0	0	0	0
4. Булган	0	0	1	0.0	0.0	0.2	0	0	0	0	0	0	0	0	0	0	0	0	0	0
5. Говь-Алтай	2	0	2	0.3	0.0	0.3	0	0	0	0	0	0	0	0	0	0	0	0	0	0
6. Говьсүмбэр	0	0	0	0.0	0.0	0.1	0	0	0	0	0	0	0	0	0	0	0	0	0	0
7. Дархан-Уул	6	4	6	0.6	0.4	0.6	0	4	0	1	0.4	0.0	0.1	0	0	0	0	0	0	0
8. Дорноговь	5	3	5	0.7	0.4	0.7	0	0	0	0	0	0	0	0	0	0	0	0	0	0
9. Дорнод	4	4	5	0.5	0.5	0.6	0	0	0	0	0	0	0	0	0	0	0	0	0	0
10. Дундговь	1	0	3	0.2	0.0	0.6	0	0	0	0	0	0	0	0	0	0	0	0	0	0
11. Завхан	6	2	4	0.8	0.3	0.5	0	1	2	1	0.1	0.3	0.2	0	0	0	0	0	0	0
12. Орхон	5	3	5	0.5	0.3	0.5	0	0	0	0	0	0	0	0	0	0	0	0	0	0
13. Өвөрхангай	5	4	4	0.4	0.3	0.4	0	0	0	0	0	0	0	0	0	0	0	0	0	0
14. Өмнөговь	3	1	5	0.4	0.1	0.8	0	0	0	0	0	0	0	0	0	0	0	0	0	0
15. Сүхбаатар	2	0	3	0.3	0.0	0.4	0	0	0	0	0	0	0	0	0	0	0	0	0	0
16. Сэлэнгэ	2	2	2	0.2	0.2	0.2	0	0	0	0	0	0	0	0	0	0	0	0	0	0
17. Төв	0	1	2	0.0	0.1	0.2	0	0	0	0	0	0	0	0	0	0	0	0	0	0
18. Увс	7	8	8	0.8	1.0	1.0	0	0	1	0	0	0	0	0	0	0	0	0	0	0
19. Ховд	4	8	5	0.5	0.9	0.6	0	1	1	1	0.1	0.1	0.2	0	0	0	0	0	0	0
20. Хөвсгөл	8	6	7	0.6	0.4	0.5	0	0	2	1	0.0	0.1	0.1	0	0	0	0	0	0	0
21. Хэнтий	4	1	3	0.5	0.1	0.3	0	0	0	0	0	0	0	0	0	0	0	0	0	0
Аймгийн дүн	114	95	101	0.7	0.5	0.6	0	40	44	26	0.2	0.3	0.2	0	0	0	0	0	0	0
22. Улаанбаатар	110	111	143	0.7	0.7	1.0	1	9	6	9	0.1	0.0	0.1	0	0	0	0	0	0	0
Улсын дүн	224	206	244	0.7	0.6	0.8	1	49	50	35	0.2	0.2	0.1	0	0	0	0	0	0	0

2. Амьсгалын замын халдварт өвчин

Аймаг хот	А15-A19 Сурьес/Tuberculosis/										А36 Сахуу/Diphtheria/																			
	Өвчлөл					10 000 хүн амд					Нэг саярт					Өвчлөл					10 000 хүн амд					Нэг саярт				
	2019 онд	2020 онд	5 жилийн дундаж	2019 онд	2020 онд	5 жилийн дундаж	2019 онд	2020 онд	5 жилийн дундаж	Нэг саярт	2019 онд	2020 онд	5 жилийн дундаж	2019 онд	2020 онд	5 жилийн дундаж	2019 онд	2020 онд	5 жилийн дундаж	Нэг саярт	2019 онд	2020 онд	5 жилийн дундаж	2019 онд	2020 онд	5 жилийн дундаж	Нэг саярт			
1. Архангай	26	26	33	2.7	2.7	3.5	0	0	0	0	0	0	0	0	0	0	0	0	0	0	0	0	0	0	0	0	0			
2. Баян-Өлгий	25	24	24	2.4	2.2	2.3	0	0	0	0	0	0	0	0	0	0	0	0	0	0	0	0	0	0	0	0	0			
3. Баянхонгор	22	20	24	2.5	2.3	2.8	2	0	0	0	0	0	0	0	0	0	0	0	0	0	0	0	0	0	0	0	0			
4. Булган	31	18	26	5.0	2.9	4.2	1	0	0	0	0	0	0	0	0	0	0	0	0	0	0	0	0	0	0	0	0			
5. Говь-Алтай	15	19	13	2.6	3.3	2.2	0	0	0	0	0	0	0	0	0	0	0	0	0	0	0	0	0	0	0	0	0			
6. Говьсүмбэр	7	13	14	3.9	7.3	8.2	0	0	0	0	0	0	0	0	0	0	0	0	0	0	0	0	0	0	0	0	0			
7. Дархан-Уул	82	73	93	7.7	6.8	9.0	0	0	0	0	0	0	0	0	0	0	0	0	0	0	0	0	0	0	0	0	0			
8. Дорноговь	46	37	45	6.6	5.2	6.6	0	0	0	0	0	0	0	0	0	0	0	0	0	0	0	0	0	0	0	0	0			
9. Дорнод	61	44	61	7.5	5.4	7.6	1	0	0	0	0	0	0	0	0	0	0	0	0	0	0	0	0	0	0	0	0			
10. Дундговь	15	17	14	3.2	3.6	3.0	0	0	0	0	0	0	0	0	0	0	0	0	0	0	0	0	0	0	0	0	0			
11. Завхан	22	23	20	3.0	3.2	2.8	0	0	0	0	0	0	0	0	0	0	0	0	0	0	0	0	0	0	0	0	0			
12. Орхон	43	40	46	4.1	3.7	4.4	3	0	0	0	0	0	0	0	0	0	0	0	0	0	0	0	0	0	0	0	0			
13. Өвөрхангай	34	20	34	2.9	1.7	3.0	0	0	0	0	0	0	0	0	0	0	0	0	0	0	0	0	0	0	0	0	0			
14. Өмнөговь	12	15	13	1.8	2.2	2.0	0	0	0	0	0	0	0	0	0	0	0	0	0	0	0	0	0	0	0	0	0			
15. Сүхбаатар	42	40	41	6.7	6.3	6.8	2	0	0	0	0	0	0	0	0	0	0	0	0	0	0	0	0	0	0	0	0			
16. Сэлэнгэ	94	58	97	8.4	5.3	8.9	0	0	0	0	0	0	0	0	0	0	0	0	0	0	0	0	0	0	0	0	0			
17. Төв	98	48	65	10.2	5.1	7.0	2	0	0	0	0	0	0	0	0	0	0	0	0	0	0	0	0	0	0	0	0			
18. Увс	24	20	27	2.8	2.4	3.2	1	0	0	0	0	0	0	0	0	0	0	0	0	0	0	0	0	0	0	0	0			
19. Ховд	22	33	23	2.5	3.7	2.6	1	0	0	0	0	0	0	0	0	0	0	0	0	0	0	0	0	0	0	0	0			
20. Хөвсгөл	55	75	60	4.1	5.6	4.6	1	0	0	0	0	0	0	0	0	0	0	0	0	0	0	0	0	0	0	0	0			
21. Хэнтий	78	69	62	10.1	8.9	8.2	3	0	0	0	0	0	0	0	0	0	0	0	0	0	0	0	0	0	0	0	0			
Аймгийн дүн	854	732	835	4.9	4.2	4.9	17	0	0	0	0	0	0	0	0	0	0	0	0	0	0	0	0	0	0	0	0			
22. Улаанбаатар	1198	1192	1277	8.0	7.7	8.7	38	0	0	0	0	0	0	0	0	0	0	0	0	0	0	0	0	0	0	0	0			
Улсын дүн	2052	1924	2112	6.3	5.8	6.6	55	0	0	0	0	0	0	0	0	0	0	0	0	0	0	0	0	0	0	0	0			

Аймаг хот	А37 Хөхүүл ханиад /Whooping cough/						А38 Улаан эсэргэнэ /Scarlet fever/								
	Өвчлөл			10 000 хүн амд			Өвчлөл			10 000 хүн амд			Урагд Таргал		
	2019 онд	2020 онд	5 жилийн дундаж	2019 онд	2020 онд	5 жилийн дундаж	2019 онд	2020 онд	5 жилийн дундаж	2019 онд	2020 онд	5 жилийн дундаж			
1. Архангай	0	0	0	0.0	0.0	0.0	0	0	0	2	0	2	0.0	0.2	0
2. Баян-Өлгий	0	0	0	0.0	0.0	0.0	0	0	0	0	1	0	0.0	0.1	0
3. Баянхонгор	0	0	0	0.0	0.0	0.0	0	0	0	0	3	1	0.0	0.3	0
4. Булган	0	0	0	0.0	0.0	0.0	0	0	0	4	1	2	0.6	0.2	0
5. Говь-Алтай	0	0	0	0.0	0.0	0.0	0	0	0	0	1	0	0.0	0.2	0
6. Говьсүмбэр	0	0	0	0.0	0.0	0.0	0	0	0	0	0	0	0.0	0.0	0
7. Дархан-Уул	0	0	0	0.0	0.0	0.0	0	0	0	38	34	22	3.6	3.2	2.1
8. Дорноговь	0	0	0	0.0	0.0	0.0	0	0	0	0	0	0	0.0	0.0	0
9. Дорнод	0	0	0	0.0	0.0	0.0	0	0	0	10	9	14	1.2	1.1	1.7
10. Дундговь	0	0	0	0.0	0.0	0.0	0	0	0	1	6	4	0.2	1.3	0.9
11. Завхан	0	0	0	0.0	0.0	0.0	0	0	0	0	0	0	0.0	0.0	0
12. Орхон	0	0	0	0.0	0.0	0.0	0	0	0	0	0	0	0.0	0.0	0
13. Өвөрхангай	0	0	0	0.0	0.0	0.0	0	0	0	4	5	2	0.3	0.4	0.2
14. Өмнөговь	0	0	0	0.0	0.0	0.0	0	0	0	20	5	10	3.0	0.7	1.5
15. Сүхбаатар	0	0	0	0.0	0.0	0.0	0	0	0	2	0	1	0.3	0.0	0.1
16. Сэлэнгэ	0	0	0	0.0	0.0	0.0	0	0	0	0	0	0	0.0	0.0	0
17. Төв	0	0	0	0.0	0.0	0.0	0	0	0	0	1	2	0.0	0.1	0.3
18. Увс	0	0	0	0.0	0.0	0.0	0	0	0	1	1	0	0.1	0.1	0.0
19. Хөвд	0	0	0	0.0	0.0	0.0	0	0	0	5	1	5	0.6	0.1	0.6
20. Хөвсгөл	0	0	0	0.0	0.0	0.0	0	0	0	0	0	1	0.0	0.0	0
21. Хэнтий	0	0	0	0.0	0.0	0.0	0	0	0	0	0	0	0.0	0.0	0
АЙМГИЙН ДҮН	0	0	0	0.0	0.0	0.0	0	87	68	65	65	0.5	0.4	0.4	0
22. Улаанбаатар	0	0	0	0.0	0.0	0.0	0	410	95	551	2.7	0.6	3.8	0	0
УЛСЫН ДҮН	0	0	0	0.0	0.0	0.0	0	497	163	616	1.5	0.5	1.9	0	0

Аймаг хот	А39 Менингококкт халдвар /Meningococcal infection/										А46 Ёлом /Erysipelas/									
	Өвчлөл					10 000 хүн амд					Үрчлөл					10 000 хүн амд				
	2019 онд	2020 онд	5 жилийн дундаж	2019 онд	2020 онд	5 жилийн дундаж	2019 онд	2020 онд	5 жилийн дундаж	2019 онд	2020 онд	5 жилийн дундаж	2019 онд	2020 онд	5 жилийн дундаж	2019 онд	2020 онд	5 жилийн дундаж		
	0	0	0	0.0	0.0	0.0	0	0	0	0.0	0.0	0	0	0	0	0	0.0	0.1	0	
1. Архангай	0	2	0	0.0	0.2	0.0	1	1	0	0	0.1	0	0	0	0	0.1	0.0	0.0	0	
2. Баян-Өлгий	0	0	0	0.0	0.0	0.0	0	1	1	2	0.1	0	1	2	0.1	0.1	0.3	0.3	0	
3. Баянхонгор	0	0	0	0.0	0.0	0.0	0	2	0	2	0.3	0	2	0	0.3	0.0	0.3	0	0	
4. Булган	0	0	0	0.0	0.0	0.0	0	0	0	2	1	0	0	2	1	0.0	0.3	0.1	0	
5. Говь-Алтай	0	0	0	0.0	0.0	0.1	0	0	0	0	0.1	0	0	0	0.0	0.0	0.1	0	0	
6. Говьсүмбэр	1	0	1	0.1	0.0	0.1	0	0	0	2	1	0	0	2	1	0.0	0.2	0.1	0	
7. Дархан-Уул	0	0	0	0.0	0.0	0.0	0	2	0	2	0	0	2	0	1	0.3	0.0	0.1	0	
8. Дорноговь	1	0	1	0.1	0.0	0.1	0	2	4	5	2	0	2	4	5	0.2	0.5	0.6	0	
9. Дорнод	0	0	0	0.0	0.0	0.0	0	0	2	2	0.0	0	0	2	0.0	0.4	0.3	0	0	
10. Дундговь	1	0	1	0.1	0.0	0.1	0	3	1	1	0.4	0	3	1	0.4	0.1	0.1	0	0	
11. Завхан	0	1	0	0.0	0.1	0.0	1	0	0	0	0.0	0	0	0	0.0	0.0	0.0	0	0	
12. Орхон	1	0	0	0.1	0.0	0.0	0	6	4	2	0.5	0	6	4	2	0.5	0.3	0.2	0	
13. Өвөрхангай	0	0	0	0.0	0.0	0.0	0	0	0	0	0.0	0	0	0	1	0.0	0.0	0.1	0	
14. Өмнөговь	0	0	0	0.0	0.0	0.0	0	0	0	0	0.0	0	0	0	0.0	0.0	0.2	0	0	
15. Сүхбаатар	1	0	0	0.1	0.0	0.0	0	1	0	1	0.1	0	1	0	1	0.1	0.0	0.1	0	
16. Сэлэнгэ	0	0	0	0.0	0.0	0.0	0	0	0	0	0.0	0	0	1	0	0.0	0.1	0	0	
17. Төв	2	1	1	0.2	0.1	0.1	0	4	4	2	0.5	0	4	4	2	0.5	0.5	0.2	0	
18. Увс	0	1	0	0.0	0.1	0.0	0	2	3	1	0.2	0	2	3	1	0.2	0.3	0.1	0	
19. Ховд	0	0	0	0.0	0.0	0.0	0	4	4	3	0.3	0	4	4	3	0.3	0.3	0.2	0	
20. Хөвсгөл	0	0	0	0.0	0.0	0.0	0	1	0	1	0.1	0	1	0	1	0.0	0.1	0	0	
21. Хэнтий	8	5	5	0.0	0.0	0.0	2	32	28	27	0.2	0	32	28	27	0.2	0.2	0.2	0	
Аймгийн дүн	7	3	4	0.0	0.0	0.0	1	60	37	59	0.4	0	60	37	59	0.4	0.2	0.4	0	
22. Улаанбаатар	15	8	9	0.0	0.0	0.0	3	92	65	86	0.3	0	92	65	86	0.3	0.2	0.3	0	
Улсын дүн																				

Аймаг хот	А48 Хийт үзжил /Gas gangrene/								B01 Салхинцэгц /Varicella/									
	Өвчлөл				10 000 хүн амд				Өвчлөл				10 000 хүн амд					
	2019 онд	2020 онд	5 жилийн дундаж	2019 онд	2020 онд	5 жилийн дундаж	2019 онд	2020 онд	5 жилийн дундаж	2019 онд	2020 онд	5 жилийн дундаж	2019 онд	2020 онд	5 жилийн дундаж	Таргал		
1. Архангай	0	0	0	0.0	0.0	0.0	0	0	0	0.0	0.0	30	13	34	3.1	1.4	3.6	0
2. Баян-Өлгий	0	0	0	0.0	0.0	0.0	0	0	0	0.0	0.0	10	8	8	1.0	0.7	0.7	0
3. Баянхонгор	0	0	0	0.0	0.0	0.0	0	0	0	0.0	0.0	50	40	67	5.7	4.5	7.7	0
4. Булган	0	0	0	0.0	0.0	0.0	0	0	0	0.0	0.0	31	46	66	5.0	7.4	10.7	0
5. Говь-Алтай	0	0	0	0.0	0.0	0.0	0	0	0	0.0	0.0	81	5	55	13.9	0.9	9.5	0
6. Говьсүмбэр	0	0	0	0.0	0.0	0.0	0	0	0	0.0	0.0	54	5	28	30.3	2.8	15.9	0
7. Дархан-Уул	0	0	0	0.0	0.0	0.0	0	0	0	0.0	0.0	382	67	197	36.1	6.3	18.9	0
8. Дорноговь	0	0	0	0.0	0.0	0.0	0	0	0	0.0	0.0	128	76	95	18.5	10.7	14.0	0
9. Дорнод	0	0	0	0.0	0.0	0.0	0	0	0	0.0	0.0	370	65	270	45.7	7.9	34.1	0
10. Дундговь	0	0	0	0.0	0.0	0.0	0	0	0	0.0	0.0	123	26	79	26.4	5.5	17.4	0
11. Завхан	0	0	0	0.0	0.0	0.0	0	0	0	0.0	0.0	94	2	49	12.9	0.3	6.9	0
12. Орхон	0	0	0	0.0	0.0	0.0	0	0	0	0.0	0.0	48	45	36	4.5	4.2	3.4	0
13. Өвөрхангай	0	0	0	0.0	0.0	0.0	0	0	0	0.0	0.0	100	33	151	8.5	2.8	13.2	0
14. Өмнөговь	0	0	0	0.0	0.0	0.0	0	0	0	0.0	0.0	49	85	135	7.3	12.3	20.7	0
15. Сүхбаатар	0	0	0	0.0	0.0	0.0	0	0	0	0.0	0.0	181	61	165	29.0	9.7	27.0	0
16. Сэлэнгэ	0	0	0	0.0	0.0	0.0	0	0	0	0.0	0.0	30	10	20	2.7	0.9	1.9	0
17. Төв	0	0	0	0.0	0.0	0.0	0	0	0	0.0	0.0	140	18	67	14.6	1.9	7.1	0
18. Увс	0	0	0	0.0	0.0	0.0	0	0	0	0.0	0.0	36	20	62	4.3	2.4	7.5	0
19. Ховд	0	0	0	0.0	0.0	0.0	0	0	0	0.0	0.0	215	17	94	24.3	1.9	10.8	0
20. Хөвсгөл	0	0	0	0.0	0.0	0.0	0	0	0	0.0	0.0	502	53	203	37.5	3.9	15.5	0
21. Хэнтий	0	0	0	0.0	0.0	0.0	0	0	0	0.0	0.0	29	18	58	3.8	2.3	7.6	0
АЙМГИЙН ДҮН	0	0	0	0.0	0.0	0.0	0	0	0	0.0	0.0	2683	713	1939	15.4	4.1	11.3	0
22. Улаанбаатар	0	0	0	0.0	0.0	0.0	0	0	0	0.0	0.0	4132	1031	2889	27.7	6.7	19.7	0
УЛСЫН ДҮН	0	0	0	0.0	0.0	0.0	0	0	0	0.0	0.0	6815	1744	4828	21.0	5.3	15.2	0

Аймаг хот	B05 Улаанбурхан /Measles/										B06 Улаанууд /Rubella/									
	Өвчлөл					10 000 хүн амд					Өвчлөл					10 000 хүн амд				
	2019 онд	2020 онд	5 жилийн дундаж	2019 онд	2020 онд	5 жилийн дундаж	2019 онд	2020 онд	5 жилийн дундаж	Тас баралт	2019 онд	2020 онд	5 жилийн дундаж	2019 онд	2020 онд	5 жилийн дундаж	Тас баралт			
1. Архангай	0	0	198	0.0	0.0	21.0	0	0	0	4	0	0	1	0.4	0.0	0.1	0			
2. Баян-Өлгий	0	0	69	0.0	0.0	6.7	0	0	0	0	0	0	0	0.0	0.0	0.0	0			
3. Баянхонгор	0	0	196	0.0	0.0	22.6	0	0	0	0	0	0	0	0.0	0.0	0.0	0			
4. Булган	0	0	53	0.0	0.0	8.6	0	0	0	0	0	0	0	0.0	0.0	0.0	0			
5. Говь-Алтай	0	0	33	0.0	0.0	5.7	0	0	0	0	0	0	0	0.0	0.0	0.0	0			
6. Говьсүмбэр	1	0	27	0.6	0.0	15.6	0	0	0	0	0	0	0	0.0	0.0	0.0	0			
7. Дархан-Уул	0	0	446	0.0	0.0	42.9	0	0	0	0	0	1	0.0	0.0	0.1	0				
8. Дорноговь	0	0	206	0.0	0.0	30.2	0	0	0	0	0	0	0	0.0	0.0	0.0	0			
9. Дорнод	0	0	58	0.0	0.0	7.3	0	0	0	0	0	0	0	0.0	0.0	0.0	0			
10. Дундговь	0	0	46	0.0	0.0	10.1	0	0	0	0	0	0	0	0.0	0.0	0.0	0			
11. Завхан	0	0	33	0.0	0.0	4.6	0	0	0	0	0	0	0	0.0	0.0	0.0	0			
12. Орхон	0	0	152	0.0	0.0	14.6	0	0	0	0	0	1	0.0	0.0	0.1	0				
13. Өвөрхангай	0	0	268	0.0	0.0	23.3	0	0	0	0	0	0	0	0.0	0.0	0.0	0			
14. Өмнөговь	1	0	62	0.1	0.0	9.6	0	0	0	0	0	2	0.0	0.0	0.3	0				
15. Сүхбаатар	0	0	84	0.0	0.0	13.8	0	0	0	0	0	0	0	0.0	0.0	0.0	0			
16. Сэлэнгэ	0	0	224	0.0	0.0	20.5	0	0	0	0	0	0	0	0.0	0.0	0.0	0			
17. Төв	0	0	88	0.0	0.0	9.4	0	0	0	0	1	0	0	0.0	0.1	0.0	0			
18. Увс	0	0	70	0.0	0.0	8.5	0	0	0	0	0	0	0	0.0	0.0	0.0	0			
19. Хөвд	0	0	127	0.0	0.0	14.7	0	0	0	0	0	2	0.0	0.0	0.3	0				
20. Хөвсгөл	0	0	162	0.0	0.0	12.3	0	0	0	0	0	0	0	0.0	0.0	0.0	0			
21. Хэнтий	0	0	131	0.0	0.0	17.4	0	0	0	0	0	0	0	0.0	0.0	0.0	0			
Аймгийн дүн	2	0	2734	0.0	0.0	16.0	0	4	1	8	0.0	0.0	0.0	0.0	0.0	0.0	0			
22. Улаанбаатар	0	0	3118	0.0	0.0	21.3	0	0	0	0	0	3	0.0	0.0	0.0	0.0	0			
Улсын дүн	2	0	5852	0.0	0.0	18.4	0	4	1	11	0.0	0.0	0.0	0.0	0.0	0.0	0			

Аймаг хот	B08.3 Халдварт эритема /Erythema infectiosum/						B26 Гахай хавдар /Mumps/					
	Өвчлөл		10 000 хүн амд			Тасаг агаар	Өвчлөл		10 000 хүн амд			Тасаг агаар
	2019 онд	2020 онд	5 жилийн дундаж	2019 онд	2020 онд		5 жилийн дундаж	2019 онд	2020 онд	5 жилийн дундаж		
1. Архангай	0	0	0	0.0	0.0	0	0	1	0.0	0.1	0.1	0
2. Баян-Өлгий	0	0	0	0.0	0.0	0	0	0	0.0	0.0	0.0	0
3. Баянхонгор	0	0	0	0.0	0.0	0	0	3	0.0	0.3	0.3	0
4. Булган	0	0	0	0.0	0.0	0	0	0	0.0	0.0	0.1	0
5. Говь-Алтай	0	0	0	0.0	0.0	0	0	0	0.0	0.0	0.2	0
6. Говьсүмбэр	0	0	0	0.0	0.0	0	0	0	0.0	0.0	0.2	0
7. Дархан-Уул	0	0	0	0.0	0.0	0	7	7	0.7	0.7	0.8	0
8. Дорноговь	0	0	0	0.0	0.0	0	0	0	0.0	0.0	0.1	0
9. Дорнод	0	0	0	0.0	0.0	0	15	15	1.9	1.8	2.1	0
10. Дундговь	0	0	0	0.0	0.0	0	2	2	0.4	0.4	0.3	0
11. Завхан	0	0	0	0.0	0.0	0	0	0	0.0	0.0	0.1	0
12. Орхон	0	0	0	0.0	0.0	0	0	0	0.0	0.0	0.0	0
13. Өвөрхангай	0	0	0	0.0	0.0	0	0	0	0.0	0.0	0.1	0
14. Өмнөговь	0	0	0	0.0	0.0	0	0	0	0.0	0.0	0.1	0
15. Сүхбаатар	0	0	0	0.0	0.0	0	2	0	0.3	0.0	0.3	0
16. Сэлэнгэ	0	0	0	0.0	0.0	0	0	0	0.0	0.0	0.0	0
17. Төв	0	0	0	0.0	0.0	0	0	0	0.0	0.0	0.0	0
18. Увс	0	0	0	0.0	0.0	0	1	3	0.1	0.4	0.1	0
19. Ховд	0	0	0	0.0	0.0	0	0	1	0.0	0.1	0.2	0
20. Хөвсгөл	0	0	0	0.0	0.0	0	4	0	0.3	0.0	0.2	0
21. Хэнтий	0	0	0	0.0	0.0	0	3	0	0.4	0.0	0.2	0
АЙМГИЙН ДҮН	0	0	0	0.0	0.0	0	34	32	0.2	0.2	0.3	0
22. Улаанбаатар	13	5	33	0.1	0.0	0.2	24	25	0.2	0.2	0.5	0
Улсын дүн	13	5	34	0.0	0.0	0.1	58	57	0.2	0.2	0.4	0

Аймаг хот	В34.2 АЦХАХ /SARS/									
	Өвчлөл			10 000 хүн амд			Нас баралт			
	2019 онд	2020 онд	5 жилийн дундаж	2019 онд	2020 онд	5 жилийн дундаж				
1. Архангай	0	0	0	0.0	0.0	0.0	0			
2. Баян-Өлгий	0	0	0	0.0	0.0	0.0	0			
3. Баянхонгор	0	0	0	0.0	0.0	0.0	0			
4. Булган	0	0	0	0.0	0.0	0.0	0			
5. Говь-Алтай	0	0	0	0.0	0.0	0.0	0			
6. Говьсүмбэр	0	0	0	0.0	0.0	0.0	0			
7. Дархан-Уул	0	0	0	0.0	0.0	0.0	0			
8. Дорноговь	0	0	0	0.0	0.0	0.0	0			
9. Дорнод	0	0	0	0.0	0.0	0.0	0			
10. Дундговь	0	0	0	0.0	0.0	0.0	0			
11. Завхан	0	0	0	0.0	0.0	0.0	0			
12. Орхон	0	0	0	0.0	0.0	0.0	0			
13. Өвөрхангай	0	0	0	0.0	0.0	0.0	0			
14. Өмнөговь	0	0	0	0.0	0.0	0.0	0			
15. Сүхбаатар	0	0	0	0.0	0.0	0.0	0			
16. Сэлэнгэ	0	0	0	0.0	0.0	0.0	0			
17. Төв	0	0	0	0.0	0.0	0.0	0			
18. Увс	0	0	0	0.0	0.0	0.0	0			
19. Ховд	0	0	0	0.0	0.0	0.0	0			
20. Хөвсгөл	0	0	0	0.0	0.0	0.0	0			
21. Хэнтий	0	0	0	0.0	0.0	0.0	0			
Аймгийн дүн	0	0	0	0.0	0.0	0.0	0			
22. Улаанбаатар	0	0	0	0.0	0.0	0.0	0			
Улсын дүн	0	0	0	0.0	0.0	0.0	0			

3. Зоонозын халдварт өвчин

Аймаг хот	A20 Тарваган тахал /Plague/						A22 Боом өвчин /Anthrax/						
	Өвчлөл			10 000 хүн амд			Өвчлөл			10 000 хүн амд			Нас баралт
	2019 онд	2020 онд	5 жилийн дундаж	2019 онд	2020 онд	5 жилийн дундаж	2019 онд	2020 онд	5 жилийн дундаж	2019 онд	2020 онд	5 жилийн дундаж	
1. Архангай	0	0	0	0.0	0.0	0.0	0	0	0	0	0.0	0.0	0
2. Баян-Өлгий	2	0	0	0.2	0.0	0.0	0	0	0	0	0.0	0.0	0
3. Баянхонгор	0	0	0	0.0	0.0	0.0	0	0	0	0	0.0	0.0	0
4. Булган	0	0	0	0.0	0.0	0.0	0	0	0	0	0.0	0.0	0
5. Говь-Алтай	0	0	0	0.0	0.0	0.0	0	0	0	0	0.0	0.0	0
6. Говьсүмбэр	0	0	0	0.0	0.0	0.0	0	0	0	0	0.0	0.0	0
7. Дархан-Уул	0	0	0	0.0	0.0	0.0	0	0	0	0	0.0	0.0	0
8. Дорноговь	0	0	0	0.0	0.0	0.0	0	0	0	0	0.0	0.0	0
9. Дорнод	0	0	0	0.0	0.0	0.0	0	0	0	0	0.0	0.0	0
10. Дундговь	0	0	0	0.0	0.0	0.0	0	0	0	0	0.0	0.0	0
11. Завхан	0	0	0	0.0	0.0	0.0	0	0	0	0	0.0	0.0	0
12. Орхон	0	0	0	0.0	0.0	0.0	0	0	0	0	0.0	0.0	0
13. Өвөрхангай	0	0	0	0.0	0.0	0.0	0	0	0	0	0.0	0.0	0
14. Өмнөговь	0	0	0	0.0	0.0	0.0	0	0	0	0	0.0	0.0	0
15. Сүхбаатар	0	0	0	0.0	0.0	0.0	0	0	0	0	0.0	0.0	0
16. Сэлэнгэ	0	0	0	0.0	0.0	0.0	0	0	0	0	0.0	0.0	0
17. Төв	0	0	0	0.0	0.0	0.0	0	0	0	0	0.0	0.0	0
18. Увс	0	0	0	0.0	0.0	0.0	0	0	0	0	0.0	0.0	0
19. Ховд	0	2	0	0.0	0.2	0.0	0	0	0	0	0.0	0.0	0
20. Хөвсгөл	0	0	0	0.0	0.0	0.0	0	0	0	0	0.0	0.0	0
21. Хэнтий	0	0	0	0.0	0.0	0.0	0	0	0	0	0.0	0.0	0
Аймгийн дүн	2	2	1	0.0	0.0	0.0	0	0	0	0	0.0	0.0	0
22. Улаанбаатар	0	0	0	0.0	0.0	0.0	0	0	0	0	0.0	0.0	0
Улсын дүн	2	2	1	0.0	0.0	0.0	0	0	0	0	0.0	0.0	0

Аймаг хот	А23 Брюцеллэз /Brucellosis/										А69 Спирохетээр сэдээгдсэн бусад халдвар /Other spirochaetal infections/									
	Өвчлөл			10 000 хүн амд			Нас барагт	Өвчлөл			10 000 хүн амд			Нас барагт						
	2019 онд	2020 онд	5 жилийн дундаж	2019 онд	2020 онд	5 жилийн дундаж		2019 онд	2020 онд	5 жилийн дундаж	2019 онд	2020 онд	5 жилийн дундаж							
1. Архангай	2	0	2	0.2	0.0	0.2	0	0	0	0	0	0	0	0	0	0	0	0	0	
2. Баян-Өлгий	0	0	1	0.0	0.0	0.1	0	0	1	0	0	0	0	0	0	0	0	0	0	
3. Баянхонгор	7	8	4	0.8	0.9	0.5	0	0	0	1	0	0	0	0	0	0	0	0	0	
4. Булган	1	1	2	0.2	0.2	0.3	0	0	0	0	0	0	0	0	0	0	0	0	0	
5. Говь-Алтай	0	1	1	0.0	0.2	0.1	0	0	0	0	0	0	0	0	0	0	0	0	0	
6. Говьсүмбэр	0	0	0	0.0	0.0	0.0	0	0	0	0	0	0	0	0	0	0	0	0	0	
7. Дархан-Уул	0	0	0	0.0	0.0	0.0	0	0	0	0	0	0	0	0	0	0	0	0	0	
8. Дорноговь	0	0	0	0.0	0.0	0.0	0	0	0	0	0	0	0	0	0	0	0	0	0	
9. Дорнод	17	25	30	2.1	3.0	3.7	0	0	0	0	0	0	0	0	0	0	0	0	0	
10. Дундговь	1	0	1	0.2	0.0	0.1	0	0	0	0	0	0	0	0	0	0	0	0	0	
11. Завхан	2	2	1	0.3	0.3	0.2	0	3	5	10	0.4	0.7	1.5	0	0	0	0	0	0	
12. Орхон	0	0	0	0.0	0.0	0.0	0	0	0	0	0	0	0	0	0	0	0	0	0	
13. Өвөрхангай	2	0	2	0.2	0.0	0.2	0	0	0	0	0	0	0	0	0	0	0	0	0	
14. Өмнөговь	0	0	0	0.0	0.0	0.1	0	0	0	0	0	0	0	0	0	0	0	0	0	
15. Сүхбаатар	1	2	2	0.2	0.3	0.3	0	0	0	0	0	0	0	0	0	0	0	0	0	
16. Сэлэнгэ	0	0	1	0.0	0.0	0.1	0	0	0	0	0	0	0	0	0	0	0	0	0	
17. Төв	0	1	2	0.0	0.1	0.3	0	4	0	1	0.4	0.0	0.1	0	0	0	0	0	0	
18. Увс	2	0	1	0.2	0.0	0.1	0	0	0	0	0	0	0	0	0	0	0	0	0	
19. Ховд	0	0	1	0.0	0.0	0.1	0	2	0	3	0.2	0.0	0.3	0	0	0	0	0	0	
20. Хөвсгөл	2	0	1	0.1	0.0	0.1	0	0	0	1	0.0	0.0	0.0	0	0	0	0	0	0	
21. Хэнтий	3	2	3	0.4	0.3	0.4	0	0	0	1	0.0	0.0	0.1	0	0	0	0	0	0	
АЙМГИЙН ДҮН	40	42	55	0.2	0.2	0.3	0	9	6	18	0.1	0.0	0.1	0	0	0	0	0	0	
22. Улаанбаатар	11	5	10	0.1	0.0	0.1	0	4	3	5	0.0	0.0	0.0	0	0	0	0	0	0	
Улсын дүн	51	47	66	0.2	0.1	0.2	0	13	9	23	0.0	0.0	0.1	0	0	0	0	0	0	

Аймаг хот	А77 Хачигт рикеттсиоз /Tick-borne rickettsioses/										А82 Галзуу /Rabies/									
	Өвчлөл			10 000 хүн амд			Тас Баярт	Өвчлөл			10 000 хүн амд			Тас Баярт						
	2019 онд	2020 онд	5 жилийн дундаж	2019 онд	2020 онд	5 жилийн дундаж		2019 онд	2020 онд	5 жилийн дундаж	2019 онд	2020 онд	5 жилийн дундаж							
1. Архангай	10	12	15	1.0	1.3	1.5	0	0	0	0	0	0	0	0	0					
2. Баян-Өлгий	1	2	2	0.1	0.2	0.2	0	0	0	0	0	0	0	0	0					
3. Баянхонгор	3	5	8	0.3	0.6	0.9	0	0	0	0	0	0	0	0	0					
4. Булган	0	1	1	0.0	0.2	0.2	0	0	0	0	0	0	0	0	0					
5. Говь-Алтай	19	29	50	3.2	5.0	8.7	0	0	0	0	0	0	0	0	0					
6. Говьсүмбэр	2	1	1	1.1	0.6	0.5	0	0	0	0	0	0	0	0	0					
7. Дархан-Уул	0	0	0	0.0	0.0	0.0	0	0	0	0	0	0	0	0	0					
8. Дорноговь	0	2	1	0.0	0.3	0.1	0	0	0	0	0	0	0	0	0					
9. Дорнод	0	25	8	0.0	3.0	1.0	0	0	0	0	0	0	0	0	0					
10. Дундговь	0	3	2	0.0	0.6	0.4	0	0	0	0	0	0	0	0	0					
11. Завхан	0	5	4	0.0	0.7	0.6	0	0	0	0	0	0	0	0	0					
12. Орхон	4	1	2	0.4	0.1	0.2	0	0	0	0	0	0	0	0	0					
13. Өвөрхангай	1	10	5	0.1	0.9	0.4	0	0	0	0	0	0	0	0	0					
14. Өмнөговь	1	2	2	0.1	0.3	0.3	0	0	0	0	0	0	0	0	0					
15. Сүхбаатар	0	0	0	0.0	0.0	0.0	0	0	0	0	0	0	0	0	0					
16. Сэлэнгэ	1	4	2	0.1	0.4	0.2	0	0	0	0	0	0	0	0	0					
17. Төв	3	1	1	0.3	0.1	0.2	0	0	0	0	0	0	0	0	0					
18. Увс	2	1	2	0.2	0.1	0.2	0	0	0	0	0	0	0	0	0					
19. Хөвд	2	5	6	0.2	0.6	0.7	0	0	0	0	0	0	0	0	0					
20. Хөвсгөл	32	17	25	2.4	1.3	1.9	0	0	0	0	0	0	0	0	0					
21. Хэнтий	3	0	1	0.4	0.0	0.2	0	0	0	0	0	0	0	0	0					
Аймгийн дүн	84	126	137	0.5	0.7	0.8	0	0	0	0	0	0	0	0.0	0.0					
22. Улаанбаатар	11	15	18	0.1	0.1	0.1	0	0	0	0	0	0	0	0	0					
Улсын дүн	95	141	155	0.3	0.4	0.5	0	0	0	0	0	0	0	0.0	0.0					

Аймаг хот	А84 Хачагаар дамжих вирус этцеофалит /TICK borne viral encephalitis/										А90 Денге чирэг /Dengue fever/									
	Өвчлөл					10 000 хүн амд					Өвчлөл					10 000 хүн амд				
	2019 онд	2020 онд	5 жилийн дундаж	2019 онд	2020 онд	5 жилийн дундаж	2019 онд	2020 онд	5 жилийн дундаж	Тасарга	2019 онд	2020 онд	5 жилийн дундаж	2019 онд	2020 онд	5 жилийн дундаж	Тасарга			
1. Архангай	0	0	0	0.0	0.0	0.0	0	0	0	0	0	0	0	0	0	0	0			
2. Баян-Өлгий	0	0	0	0.0	0.0	0.0	0	0	0	0	0	0	0	0	0	0	0			
3. Баянхонгор	0	0	0	0.0	0.0	0.0	0	0	0	0	0	0	0	0	0	0	0			
4. Булган	2	1	3	0.3	0.2	0.4	0	0	0	0	0	0	0	0	0	0	0			
5. Говь-Алтай	0	0	0	0.0	0.0	0.0	0	0	0	0	0	0	0	0	0	0	0			
6. Говьсүмбэр	0	0	0	0.0	0.0	0.0	0	0	0	0	0	0	0	0	0	0	0			
7. Дархан-Уул	1	0	1	0.1	0.0	0.1	0	0	0	0	0	0	0	0	0	0	0			
8. Дорноговь	0	0	0	0.0	0.0	0.0	0	0	0	0	0	0	0	0	0	0	0			
9. Дорнод	0	0	0	0.0	0.0	0.0	0	0	0	0	0	0	0	0	0	0	0			
10. Дундговь	0	0	0	0.0	0.0	0.0	0	0	0	0	0	0	0	0	0	0	0			
11. Завхан	0	0	0	0.0	0.0	0.0	0	0	0	0	0	0	0	0	0	0	0			
12. Орхон	0	1	2	0.0	0.1	0.2	1	0	0	0	0	0	0	0	0	0	0			
13. Өвөрхангай	0	0	0	0.0	0.0	0.0	0	0	0	0	0	0	0	0	0	0	0			
14. Өмнөговь	0	0	0	0.0	0.0	0.0	0	0	0	0	0	0	0	0	0	0	0			
15. Сүхбаатар	0	0	0	0.0	0.0	0.0	0	0	0	0	0	0	0	0	0	0	0			
16. Сэлэнгэ	1	3	3	0.1	0.3	0.2	0	0	0	0	0	0	0	0	0	0	0			
17. Төв	0	0	0	0.0	0.0	0.0	0	0	0	0	0	0	0	0	0	0	0			
18. Увс	0	1	0	0.0	0.1	0.0	0	0	0	0	0	0	0	0	0	0	0			
19. Ховд	0	0	0	0.0	0.0	0.0	0	0	0	0	0	0	0	0	0	0	0			
20. Хөвсгөл	0	0	1	0.0	0.0	0.1	0	0	0	0	0	0	0	0	0	0	0			
21. Хэнтий	0	0	0	0.0	0.0	0.0	0	0	0	0	0	0	0	0	0	0	0			
Аймгийн дүн	4	6	11	0.0	0.0	0.1	1	0	0	0	0	0	0	0	0.0	0.0	0			
22. Улаанбаатар	2	4	6	0.0	0.0	0.0	0	0	0	0	0	0	0	0	0	0	0			
Улсын дүн	6	10	17	0.0	0.0	0.1	1	0	0	0	0	0	0	0	0.0	0.0	0			

4. Бэлгийн замаар дамжих халдварт өвчин

Аймаг хот	А50-А53 Тэмбүү /Syphilis/										А54 Гонококкт халдвар /Gonococcal infection/																			
	Өвчлөл					10 000 хүн амд					Trade of H					Өвчлөл					10 000 хүн амд					Trade of H				
	2019 онд	2020 онд	5 жилийн дундаж	2019 онд	2020 онд	5 жилийн дундаж	2019 онд	2020 онд	5 жилийн дундаж	2019 онд	2020 онд	5 жилийн дундаж	2019 онд	2020 онд	5 жилийн дундаж	2019 онд	2020 онд	5 жилийн дундаж	2019 онд	2020 онд	5 жилийн дундаж	2019 онд	2020 онд	5 жилийн дундаж	2019 онд	2020 онд	5 жилийн дундаж			
1. Архангай	64	42	61	6.6	4.4	6.5	0	19	5	11	2.0	0.5	1.1	0	0	0	0	0	0	0	0	0	0	0	0	0	0			
2. Баян-Өлгий	24	25	23	2.3	2.3	2.2	0	40	57	50	3.8	5.3	4.9	0	0	0	0	0	0	0	0	0	0	0	0	0	0			
3. Баянхонгор	102	110	122	11.5	12.4	14.2	0	305	85	123	34.5	9.6	14.2	0	0	0	0	0	0	0	0	0	0	0	0	0	0			
4. Булган	18	51	24	2.9	8.2	4.0	0	16	10	19	2.6	1.6	3.1	0	0	0	0	0	0	0	0	0	0	0	0	0	0			
5. Говь-Алтай	46	63	59	7.9	10.9	10.4	0	29	18	18	5.0	3.1	3.1	0	0	0	0	0	0	0	0	0	0	0	0	0	0			
6. Говьсүмбэр	10	6	18	5.6	3.3	10.3	0	9	18	13	5.1	10.0	7.7	0	0	0	0	0	0	0	0	0	0	0	0	0	0			
7. Дархан-Уул	75	75	69	7.1	7.0	6.6	0	33	29	34	3.1	2.7	3.3	0	0	0	0	0	0	0	0	0	0	0	0	0	0			
8. Дорноговь	84	58	66	12.1	8.2	9.8	0	115	112	94	16.6	15.8	13.8	0	0	0	0	0	0	0	0	0	0	0	0	0	0			
9. Дорнод	100	113	116	12.3	13.8	14.6	0	429	241	376	53.0	29.4	47.5	0	0	0	0	0	0	0	0	0	0	0	0	0	0			
10. Дундговь	39	48	35	8.4	10.2	7.7	0	26	29	16	5.6	6.2	3.5	0	0	0	0	0	0	0	0	0	0	0	0	0	0			
11. Завхан	67	40	54	9.2	5.5	7.6	0	121	143	76	16.6	19.6	10.7	0	0	0	0	0	0	0	0	0	0	0	0	0	0			
12. Орхон	84	91	76	7.9	8.5	7.3	0	22	45	21	2.1	4.2	2.0	0	0	0	0	0	0	0	0	0	0	0	0	0	0			
13. Өвөрхангай	155	104	119	13.2	8.9	10.3	0	65	29	46	5.6	2.5	4.0	0	0	0	0	0	0	0	0	0	0	0	0	0	0			
14. Өмнөговь	46	65	52	6.9	9.4	7.9	0	27	42	34	4.0	6.1	5.2	0	0	0	0	0	0	0	0	0	0	0	0	0	0			
15. Сүхбаатар	145	46	95	23.3	7.3	15.5	0	43	63	55	6.9	10.0	9.0	0	0	0	0	0	0	0	0	0	0	0	0	0	0			
16. Сэлэнгэ	52	189	110	4.7	17.2	10.1	0	46	82	54	4.1	7.4	5.0	0	0	0	0	0	0	0	0	0	0	0	0	0	0			
17. Төв	14	42	64	1.5	4.5	6.9	0	21	28	37	2.2	3.0	4.0	0	0	0	0	0	0	0	0	0	0	0	0	0	0			
18. Увс	59	110	70	7.0	13.2	8.4	0	58	85	60	6.9	10.2	7.3	0	0	0	0	0	0	0	0	0	0	0	0	0	0			
19. Ховд	77	126	78	8.7	14.0	9.0	0	23	32	22	2.6	3.6	2.6	0	0	0	0	0	0	0	0	0	0	0	0	0	0			
20. Хөвсгөл	199	204	217	14.9	15.1	16.5	0	420	346	323	31.4	25.6	24.5	0	0	0	0	0	0	0	0	0	0	0	0	0	0			
21. Хэнтий	36	62	60	4.7	8.0	7.9	0	24	29	28	3.1	3.7	3.7	0	0	0	0	0	0	0	0	0	0	0	0	0	0			
Аймгийн дүн	1496	1670	1587	8.6	9.5	9.3	0	1991	1528	1512	10.8	8.7	8.8	0	0	0	0	0	0	0	0	0	0	0	0	0	0			
22. Улаанбаатар	1538	2108	1675	10.3	13.7	11.4	3	860	1242	1021	5.8	8.1	7.0	0	0	0	0	0	0	0	0	0	0	0	0	0	0			
Улсын дүн	3034	3778	3263	9.4	11.5	10.3	3	2751	2770	2533	8.5	8.4	8.0	0	0	0	0	0	0	0	0	0	0	0	0	0	0			

Аймаг хот	A59 Трихомониаз/Trichomoniasis/										B20-B24 ХДХВ/ДОХ /HIV/AIDS/																			
	Өвчлөл					10 000 хүн амд					Шдэг					Өвчлөл					10 000 хүн амд					Шдэг				
	2019 онд	2020 онд	5 жилийн дундаж	2019 онд	2020 онд	5 жилийн дундаж	2019 онд	2020 онд	5 жилийн дундаж	2019 онд	2020 онд	5 жилийн дундаж	2019 онд	2020 онд	5 жилийн дундаж	2019 онд	2020 онд	5 жилийн дундаж	2019 онд	2020 онд	5 жилийн дундаж	2019 онд	2020 онд	5 жилийн дундаж	2019 онд	2020 онд	5 жилийн дундаж			
1. Архангай	68	25	47	7.0	2.6	5.0	0	0	0	0	0	0	0	0	0	0	0	0	0	0	0	0	0	0	0	0	0			
2. Баян-Өлгий	14	23	22	1.3	2.1	2.1	0	0	0	0	0	0	0	0	0	0	0	0	0	0	0	0	0	0	0	0	0			
3. Баянхонгор	311	300	251	35.2	33.8	29.0	0	0	0	0	0	0	0	0	0	0	0	0	0	0	0	0	0	0	0	0	0			
4. Булган	64	147	74	10.3	23.7	12.1	0	0	0	0	0	0	0	0	0	0	0	0	0	0	0	0	0	0	0	0	0			
5. Говь-Алтай	6	4	7	1.0	0.7	1.3	0	0	0	0	0	0	0	0	0	0	0	0	0	0	0	0	0	0	0	0	0			
6. Говьсүмбэр	15	14	8	8.4	7.8	4.4	0	0	0	0	0	0	0	0	0	0	0	0	0	0	0	0	0	0	0	0	0			
7. Дархан-Уул	63	45	47	5.9	4.2	4.6	0	0	0	0	0	0	0	0	0	0	0	0	0	0	0	0	0	0	0	0	0			
8. Дорноговь	81	46	57	11.7	6.5	8.4	0	0	0	0	0	0	0	0	0	0	0	0	0	0	0	0	0	0	0	0	0			
9. Дорнод	212	199	219	26.2	24.3	27.6	0	0	0	0	0	0	0	0	0	0	0	0	0	0	0	0	0	0	0	0	0			
10. Дундговь	27	12	27	5.8	2.5	5.9	0	0	0	0	0	0	0	0	0	0	0	0	0	0	0	0	0	0	0	0	0			
11. Завхан	12	9	10	1.6	1.2	1.4	0	0	0	0	0	0	0	0	0	0	0	0	0	0	0	0	0	0	0	0	0			
12. Орхон	70	43	56	6.6	4.0	5.4	0	0	0	0	0	0	0	0	0	0	0	0	0	0	0	0	0	0	0	0	0			
13. Өвөрхангай	69	55	51	5.9	4.7	4.4	0	0	0	0	0	0	0	0	0	0	0	0	0	0	0	0	0	0	0	0	0			
14. Өмнөговь	16	92	43	2.4	13.3	6.6	0	0	0	0	0	0	0	0	0	0	0	0	0	0	0	0	0	0	0	0	0			
15. Сүхбаатар	31	35	40	5.0	5.5	6.6	0	0	0	0	0	0	0	0	0	0	0	0	0	0	0	0	0	0	0	0	0			
16. Сэлэнгэ	110	101	103	9.9	9.2	9.5	0	0	0	0	0	0	0	0	0	0	0	0	0	0	0	0	0	0	0	0	0			
17. Төв	39	40	44	4.1	4.2	4.7	0	0	0	0	0	0	0	0	0	0	0	0	0	0	0	0	0	0	0	0	0			
18. Увс	27	41	30	3.2	4.9	3.7	0	0	0	0	0	0	0	0	0	0	0	0	0	0	0	0	0	0	0	0	0			
19. Ховд	49	79	49	5.5	8.8	5.6	0	0	0	0	0	0	0	0	0	0	0	0	0	0	0	0	0	0	0	0	0			
20. Хөвсгөл	62	47	72	4.6	3.5	5.5	0	0	0	0	0	0	0	0	0	0	0	0	0	0	0	0	0	0	0	0	0			
21. Хэнтий	28	45	35	3.6	5.8	4.7	0	0	0	0	0	0	0	0	0	0	0	0	0	0	0	0	0	0	0	0	0			
АЙМГИЙН ДҮН	1374	1402	1294	7.9	8.0	7.6	0	0	0	0	0	0	0	0	0	0	0	0	0	0	0	0	0	0	0	0	0			
22. Улаанбаатар	789	1058	1062	5.3	6.9	7.2	0	6	9	11	11	0.0	0.1	0.1	0.1	0.1	0.1	0.1	0.1	0.1	0.1	0.1	0.1	0.1	0.1	0.1	0.1			
Улсын дүн	2163	2460	2356	6.7	7.5	7.4	0	6	9	11	11	0.0	0.0	0.0	0.0	0.0	0.0	0.0	0.0	0.0	0.0	0.0	0.0	0.0	0.0	0.0	0.0			

5. Цусаар дамжих халдварт өвчин

Аймаг хот	B16 Вирус гепатит В /Acute hepatitis В/						B17.1 Вирус гепатит С /Acute hepatitis С/						
	Өвчлөл			10000 хүн амд			Өвчлөл			10000 хүн амд			
	2019 онд	2020 онд	5 жилийн дундаж	2019 онд	2020 онд	5 жилийн дундаж	2019 онд	2020 онд	5 жилийн дундаж	2019 онд	2020 онд	5 жилийн дундаж	
1. Архангай	1	1	2	0.1	0.1	0.2	0	1	0	1	0.0	0.1	0
2. Баян-Өлгий	3	4	4	0.3	0.4	0.3	0	0	1	0	0.0	0.1	0.0
3. Баянхонгор	9	2	5	1.0	0.2	0.6	0	2	2	3	0.2	0.2	0.4
4. Булган	0	0	1	0.0	0.0	0.2	0	0	0	0	0.0	0.0	0.0
5. Говь-Алтай	1	0	1	0.2	0.0	0.2	0	1	0	0	0.2	0.0	0.0
6. Говьсүмбэр	0	0	0	0.0	0.0	0.1	0	0	0	0	0.0	0.0	0.0
7. Дархан-Уул	1	4	4	0.1	0.4	0.3	0	1	0	2	0.1	0.0	0.2
8. Дорноговь	5	2	3	0.7	0.3	0.5	0	0	1	1	0.0	0.1	0.2
9. Дорнод	4	3	3	0.5	0.4	0.4	0	0	0	0	0.0	0.0	0.1
10. Дундговь	1	0	1	0.2	0.0	0.3	0	0	0	0	0.0	0.0	0.1
11. Завхан	5	0	2	0.7	0.0	0.3	0	0	0	0	0.0	0.0	0.0
12. Орхон	4	1	3	0.4	0.1	0.3	0	1	2	2	0.1	0.2	0.2
13. Өвөрхангай	5	4	3	0.4	0.3	0.3	0	0	0	0	0.0	0.0	0.0
14. Өмнөговь	3	0	4	0.4	0.0	0.6	0	0	1	1	0.0	0.1	0.2
15. Сүхбаатар	2	0	2	0.3	0.0	0.3	0	0	0	0	0.0	0.0	0.0
16. Сэлэнгэ	2	2	1	0.2	0.2	0.1	0	0	0	0	0.0	0.0	0.0
17. Төв	0	1	1	0.0	0.1	0.1	0	0	0	0	0.0	0.0	0.0
18. Увс	5	3	5	0.6	0.4	0.6	0	2	3	2	0.2	0.4	0.3
19. Ховд	3	4	3	0.3	0.4	0.4	0	0	3	1	0.0	0.3	0.1
20. Хөвсгөл	7	3	5	0.5	0.2	0.4	0	1	1	1	0.1	0.1	0.0
21. Хэнтий	2	1	2	0.3	0.1	0.3	0	2	0	0	0.3	0.0	0.1
АЙМГИЙН ДҮН	63	35	57	0.4	0.2	0.3	0	11	14	16	0.1	0.1	0.1
22. Улаанбаатар	52	49	71	0.3	0.3	0.5	0	28	31	28	0.2	0.2	0.2
Улсын дүн	115	84	128	0.4	0.3	0.4	0	39	45	44	0.1	0.1	0.1

6. Бусад халдварт өвчин

Аймаг хот	А33-А35 Татран/Tetanus/						B35-B49 Мөөгөнцөргөх /Mucoses/							
	Өвчлөл			10 000 хүн амд			Өвчлөл			10 000 хүн амд				
	2019 онд	2020 онд	5 жилийн дундаж	2019 онд	2020 онд	5 жилийн дундаж	2019 онд	2020 онд	5 жилийн дундаж	2019 онд	2020 онд	5 жилийн дундаж	Нас баралт	
1. Архангай	0	0	0	0.0	0.0	0.0	0	0	0	0	0.0	0.0	0.2	0
2. Баян-Өлгий	0	0	0	0.0	0.0	0.0	0	0	0	0	0.0	0.0	0.0	0
3. Баянхонгор	0	0	0	0.0	0.0	0.0	0	25	14	20	2.8	1.6	2.4	0
4. Булган	0	0	0	0.0	0.0	0.0	0	18	24	17	2.9	3.9	2.8	0
5. Говь-Алтай	0	0	0	0.0	0.0	0.0	0	7	2	2	1.2	0.3	0.3	0
6. Говьсүмбэр	0	0	0	0.0	0.0	0.0	0	0	0	0	0.0	0.0	0.0	0
7. Дархан-Уул	0	0	0	0.0	0.0	0.0	0	64	14	38	6.0	1.3	3.6	0
8. Дорноговь	0	0	0	0.0	0.0	0.0	0	14	4	7	2.0	0.6	1.0	0
9. Дорнод	0	0	0	0.0	0.0	0.0	0	0	0	21	0.0	0.0	2.6	0
10. Дундговь	0	0	0	0.0	0.0	0.0	0	0	0	0	0.0	0.0	0.0	0
11. Завхан	0	0	0	0.0	0.0	0.0	0	45	9	45	6.2	1.2	6.2	0
12. Орхон	0	0	0	0.0	0.0	0.0	0	46	37	33	4.3	3.4	3.2	0
13. Өвөрхангай	0	0	0	0.0	0.0	0.0	0	0	0	0	0.0	0.0	0.0	0
14. Өмнөговь	0	0	0	0.0	0.0	0.0	0	1	1	7	0.1	0.1	1.0	0
15. Сүхбаатар	0	1	0	0.0	0.2	0.0	0	0	0	1	0.0	0.0	0.2	0
16. Сэлэнгэ	0	0	0	0.0	0.0	0.0	0	0	0	0	0.0	0.0	0.0	0
17. Төв	0	0	0	0.0	0.0	0.0	0	45	48	34	4.7	5.1	3.6	0
18. Увс	0	0	0	0.0	0.0	0.0	0	0	0	0	0.0	0.0	0.0	0
19. Ховд	0	0	0	0.0	0.0	0.0	0	43	28	40	4.9	3.1	4.6	0
20. Хөвсгөл	0	0	0	0.0	0.0	0.0	0	3	3	1	0.2	0.2	0.1	0
21. Хэнтий	0	0	0	0.0	0.0	0.0	0	0	0	0	0.0	0.0	0.0	0
Аймгийн дүн	0	1	0	0.0	0.0	0.0	0	311	184	266	1.8	1.0	1.6	0
22. Улаанбаатар	0	0	0	0.0	0.0	0.0	0	472	1594	700	3.2	10.4	4.8	0
Улсын дүн	0	1	0	0.0	0.0	0.0	0	783	1778	967	2.4	5.4	3.0	0

Аймаг хот	Р36 Нярайн бактерт үжил /Bacterial sepsis of newborn/										B50 Хумжаа /Malaria/					
	Өвчлөл			10 000 хун амд			Нас баралт	Өвчлөл			10 000 хун амд			Нас баралт		
	2019 онд	2020 онд	5 жилийн дундаж	2019 онд	2020 онд	5 жилийн дундаж		2019 онд	2020 онд	5 жилийн дундаж	2019 онд	2020 онд	5 жилийн дундаж			
1. Архангай	0	1	1	0.0	0.1	0.1	1	0	0	0	0	0.0	0.0	0		
2. Баян-Өлгий	1	2	2	0.1	0.2	0.2	1	0	0	0	0	0.0	0.0	0		
3. Баянхонгор	0	0	0	0.0	0.0	0.0	0	0	0	0	0	0.0	0.0	0		
4. Булган	0	0	0	0.0	0.0	0.0	0	0	0	0	0	0.0	0.0	0		
5. Говь-Алтай	0	0	0	0.0	0.0	0.0	0	0	0	0	0	0.0	0.0	0		
6. Говьсүмбэр	0	0	0	0.0	0.0	0.0	0	0	0	0	0	0.0	0.0	0		
7. Дархан-Уул	0	1	0	0.0	0.1	0.0	1	0	0	0	0	0.0	0.0	0		
8. Дорноговь	0	0	0	0.0	0.0	0.0	0	0	0	0	0	0.0	0.0	0		
9. Дорнод	0	0	0	0.0	0.0	0.0	0	0	0	0	0	0.0	0.0	0		
10. Дундговь	0	0	0	0.0	0.0	0.0	0	0	0	0	0	0.0	0.0	0		
11. Завхан	0	0	0	0.0	0.0	0.0	0	0	0	0	0	0.0	0.0	0		
12. Орхон	0	0	0	0.0	0.0	0.0	0	0	0	0	0	0.0	0.0	0		
13. Өвөрхангай	0	0	0	0.0	0.0	0.0	0	0	0	0	0	0.0	0.0	0		
14. Өмнөговь	0	0	0	0.0	0.0	0.0	0	0	0	0	0	0.0	0.0	0		
15. Сүхбаатар	0	0	0	0.0	0.0	0.0	0	0	0	0	0	0.0	0.0	0		
16. Сэлэнгэ	0	0	0	0.0	0.0	0.0	0	0	0	0	0	0.0	0.0	0		
17. Төв	0	0	0	0.0	0.0	0.0	0	0	0	0	0	0.0	0.0	0		
18. Увс	2	2	1	0.2	0.2	0.1	1	0	0	0	0	0.0	0.0	0		
19. Ховд	0	0	0	0.0	0.0	0.0	0	0	0	0	0	0.0	0.0	0		
20. Хөвсгөл	0	0	0	0.0	0.0	0.0	0	0	0	0	0	0.0	0.0	0		
21. Хэнтий	0	0	0	0.0	0.0	0.0	0	0	0	0	0	0.0	0.0	0		
Аймгийн дүн	3	6	4	0.0	0.0	0.0	4	0	0	0	0	0.0	0.0	0		
22. Улаанбаатар	3	1	1	0.0	0.0	0.0	0	0	1	0	0	0.0	0.0	0		
Улсын дүн	6	7	5	0.0	0.0	0.0	4	0	1	0	1	0.0	0.0	0		

Аймаг хот	COVID-19 Коронавируст халдвар /Coronavirus disease/									
	Өвчлөл			10 000 хүн амд			Тас			
	2019 онд	2020 онд	5 жилийн дундаж	2019 онд	2020 онд	5 жилийн дундаж	2019 онд	2020 онд	5 жилийн дундаж	Тас
1. Архангай	0	0	0	0.0	0.0	0.0	0	0	0	0
2. Баян-Өлгий	0	0	0	0.0	0.0	0.0	0	0	0	0
3. Баянхонгор	0	0	0	0.0	0.0	0.0	0	0	0	0
4. Булган	0	0	0	0.0	0.0	0.0	0	0	0	0
5. Говь-Алтай	0	0	0	0.0	0.0	0.0	0	0	0	0
6. Говьсүмбэр	0	0	0	0.0	0.0	0.0	0	0	0	0
7. Дархан-Уул	0	0	0	0.0	0.0	0.0	0	0	0	0
8. Дорноговь	0	0	0	0.0	0.0	0.0	0	0	0	0
9. Дорнод	0	0	0	0.0	0.0	0.0	0	0	0	0
10. Дундговь	0	0	0	0.0	0.0	0.0	0	0	0	0
11. Завхан	0	0	0	0.0	0.0	0.0	0	0	0	0
12. Орхон	0	0	0	0.0	0.0	0.0	0	0	0	0
13. Өвөрхангай	0	0	0	0.0	0.0	0.0	0	0	0	0
14. Өмнөговь	0	0	0	0.0	0.0	0.0	0	0	0	0
15. Сүхбаатар	0	0	0	0.0	0.0	0.0	0	0	0	0
16. Сэлэнгэ	0	0	0	0.0	0.0	0.0	0	0	0	0
17. Төв	0	0	0	0.0	0.0	0.0	0	0	0	0
18. Увс	0	0	0	0.0	0.0	0.0	0	0	0	0
19. Ховд	0	0	0	0.0	0.0	0.0	0	0	0	0
20. Хөвсгөл	0	0	0	0.0	0.0	0.0	0	0	0	0
21. Хэнтий	0	0	0	0.0	0.0	0.0	0	0	0	0
Аймгийн дүн	0	0	0	0.0	0.0	0.0	0	0.0	0.0	0
22. Улаанбаатар	0	220	0	0.0	1.4	0.0	0	1.4	0.0	0
Улсын дүн	0	220	0	0.0	0.7	0.0	0	0.7	0.0	0

Аймаг хот	А50 Төрөлхийн тэмбүү /Congenital syphilis/									
	Өвчлөл					100 000 амьд төрөлтөд				
	2019 онд	2020 онд	5 жилийн дундаж	2019 онд	2020 онд	5 жилийн дундаж	2019 онд	2020 онд	5 жилийн дундаж	Tar Garamt
1. Архангай	0	0	1	0.0	0.0	112.7	0	0	0	0
2. Баян-Өлгий	0	0	0	0.0	0.0	0.0	0	0	0	0
3. Баянхонгор	0	0	0	0.0	0.0	0.0	0	0	0	0
4. Булган	1	1	1	273.2	250.6	248.1	0	0	0	0
5. Говь-Алтай	0	0	0	0.0	0.0	0.0	0	0	0	0
6. Говьсүмбэр	0	0	0	0.0	0.0	0.0	0	0	0	0
7. Дархан-Уул	0	0	0	0.0	0.0	0.0	0	0	0	0
8. Дорноговь	1	0	0	160.0	0.0	0.0	0	0	0	0
9. Дорнод	1	1	1	104.9	98.5	102.1	0	0	0	0
10. Дундговь	0	0	0	0.0	0.0	0.0	0	0	0	0
11. Завхан	1	0	0	146.0	0.0	0.0	0	0	0	0
12. Орхон	1	5	2	77.9	394.9	158.2	0	0	0	0
13. Өвөрхангай	0	0	1	0.0	0.0	83.8	0	0	0	0
14. Өмнөговь	0	0	0	0.0	0.0	0.0	0	0	0	0
15. Сүхбаатар	0	0	0	0.0	0.0	0.0	0	0	0	0
16. Сэлэнгэ	0	0	0	0.0	0.0	0.0	0	0	0	0
17. Төв	0	0	1	0.0	0.0	173.3	0	0	0	0
18. Увс	0	0	0	0.0	0.0	0.0	0	0	0	0
19. Ховд	1	0	0	91.1	0.0	0.0	0	0	0	0
20. Хөвсгөл	2	0	1	135.6	0.0	71.2	0	0	0	0
21. Хэнтий	0	0	0	0.0	0.0	0.0	0	0	0	0
Аймгийн дүн	8	7	8	44.1	38.6	44.1	0	0	0	0
22. Улаанбаатар	30	11	19	148.2	55.8	96.6	3	3	3	3
Улсын дүн	38	18	27	99.1	47.5	71.4	3	3	3	3

Лавлагаа шатлалын эмнэлгүүд, НЭМГ-ын харъяа эрүүл мэндийн байгууллагуудын эмнэлгийн тусламж үйлчилгээний зарим үзүүлэлт /2020 оны эхний 6 сарын байдлаар/

№	Эмнэлгийн нэр	Нийт нас баралт	Үүнээс эмнэлгийн нас баралт	Эмнэлэгт хоног болоогүй нас баралт	Нас баралт							
					Эхийн эндэгдэл	Эрэгтэй			Үүнээс			
						Эмнэлэгт хоног болоогүй нас баралт	Эрэгтэй	0-6 хоногтой	7-28 хоногтой	29-өөс дээш хоногтой	5 хүртэлх насны хүүхдийн эндэгдэл	Үүнээс эрэгтэй
1	УНТЭ	203	203	26	2	0	0	0	0	0	0	0
2	УХТЭ	30	30	7	0	0	0	0	0	0	0	0
3	УГТЭ	191	191	29	0	1	1	0	1	2	1	1
4	ЭХЭМҮТ	211	211	5	1	179	100	105	26	48	189	105
5	ХӨСҮТ	44	44	5	0	0	0	0	0	0	1	0
6	ХСУТ	138	138	41	0	0	0	0	0	0	0	0
7	ГССҮТ	112	112	39	0	0	0	0	0	0	1	1
8	АӨСҮТ	0	0	0	0	0	0	0	0	0	0	0
9	СЭМҮТ	5	5	0	0	0	0	0	0	0	0	0
10	Хүүхдийн төв сувилал	0	0	0	0	0	0	0	0	0	0	0
11	УАУТХ	0	0	0	0	0	0	0	0	0	0	0
12	Шүүх шинжилгээний үндэсний хүрээлэн	862	0	0	1	14	9	0	1	13	19	11
13	Геронтологийн үндэсний төв	0	0	0	0	0	0	0	0	0	0	0
14	Нийслэлийн эрүүл мэндийн газар	1882	340	76	3	36	19	17	7	12	41	20
15	Монгол-Японы сургалтын эмнэлэг	0	0	0	0	0	0	0	0	0	0	0
16	ЭМЯ-ны зөвшөөрөлтэй хувийн эмнэлгүүд	163	163	18	0	0	0	0	0	0	1	0
17	Бүгд	3841	1437	246	7	230	129	122	34	74	254	138

Лавлагаа шатлалын эмнэлгүүд, НЭМГ-ын харъяа эрүүл мэндийн байгууллагуудын эмнэлгийн тусламж үйлчилгээний зарим үзүүлэлт /2020 оны эхний 6 сарын байдлаар/

№	Эмнэлгийн нэр	Хорт хавдарын нас баралт	Осол, гэмтлийн нас баралт	Эмнэлэгт хэвтсэн хүний тоо	Эмнэлгээс гарсан хүний тоо	Өвчтөн илгээх хуудсаар хэвтсэн хүний тоо			Юонхоноо		Түргэн тусламжийн дуудлага	
						Бүгд	Улаанбаатар хотоос	Хөдөө орон нутгаас	Бүгд	Үүнээс: алсын дуудлага	Бүгд	Осол, гэмтлийн дуудлага
1	УНТЭ	31	7	11406	11118	8338	4483	3855	69435	25	25	0
2	УХТЭ	7	0	4192	4123	754	0	754	27990	918	0	0
3	УПТЭ	9	0	10624	10301	1717	0	1717	72245	0	0	0
4	ЭХЭМҮТ	15	0	19071	18951	1878	1170	708	118474	0	0	0
5	ХӨСҮТ	0	0	4190	4118	0	0	0	59711	4329	0	0
6	ХСУТ	136	0	4283	4166	2125	853	1272	33623	0	0	0
7	ГССҮТ	0	107	7213	6931	625	314	311	58138	28	28	28
8	АӨСҮТ	0	0	2704	2652	0	0	0	22588	0	0	0
9	СЭМҮТ	0	1	3342	3176	416	349	67	96880	0	0	0
10	Хүүхдийн төв сувилал	0	0	685	663	0	0	0	11344	0	0	0
11	УАУТХ	0	0	3202	3146	1924	1437	487	21835	0	0	0
12	Шүүх шинжилгээний үндэсний хурээлэн	4	581	0	0	0	0	0	0	0	0	0
13	Геронтологийн үндэсний төв	0	0	0	0	0	0	0	0	0	0	0
14	Нийслэлийн эрүүл мэндийн газар	638	55	133580	132280	23126	20427	2699	845610	170118	0	29443
15	Монгол-Японы сургалтын эмнэлэг	0	0	1397	1382	19	19	0	9574	0	0	0
16	ЭМЯ-ны зөвшөөрөлтэй хувийн эмнэлгүүд	101	0	23949	23525	384	149	235	133904	0	0	0
17	Бүгд	941	751	229838	226532	41306	29201	12105	1581351	175418	53	29471

Лавлагаа шатлалын эмнэлгүүд, НЭМГ-ын харъяа эрүүл мэндийн байгууллагуудын эмнэлгийн тусламж үйлчилгээний зарим үзүүлэлт /2020 оны эхний 6 сарын байдлаар/

№	Эмнэлгийн нэр	Нийт үзлэгт эзлэх хувь				Өвчтөн илгээх хуудсаар хэвтсэн хүний тоо			Дундаж ор хоног	Эмнэлэгт хоног болоогүй нас баралтын эзлэх хувь
		Урьдчилан сэргийлэх үзлэг	Өвчний учир амбулаторт	Идэвхитэй хяналт	Гэрийн үзлэг	Улаанбаатар хотоос	Хөдөө орон нугаас			
1	УНТЭ	3.6	96.4	0.0	0.0	53.8	46.2	6.2	12.8	
2	УХТЭ	0.4	97.2	0.0	2.4	0.0	100.0	6.8	23.3	
3	УПТЭ	0.4	99.6	0.0	0.0	0.0	100.0	7.0	15.2	
4	ЭХЭМҮТ	0.4	82.2	17.3	0.0	62.3	37.7	6.3	2.4	
5	ХӨСҮТ	14.7	74.3	11.0	0.0	0.0	0.0	14.5	11.4	
6	ХСҮТ	2.1	97.7	0.0	0.2	40.1	59.9	8.1	29.7	
7	ГССҮТ	0.0	100.0	0.0	0.0	50.2	49.8	8.4	34.8	
8	АӨСҮТ	0.6	98.0	1.4	0.0	0.0	0.0	8.5	0.0	
9	СЭМҮТ	16.9	38.0	45.0	0.0	83.9	16.1	30.5	0.0	
10	Хүүхдийн төв сувилал	0.0	99.1	0.9	0.0	0.0	0.0	17.1	0.0	
11	УАУТХ	1.0	99.0	0.0	0.0	74.7	25.3	6.9	0.0	
12	Шүүх шинжилгээний үндэсний хүрээлэн	0.0	100.0	0.0	0.0	0.0	0.0	0.0	0.0	
13	Геронтологийн үндэсний төв	2.6	96.2	0.0	1.2	0.0	0.0	0.0	0.0	
14	Нийслэлийн эрүүл мэндийн газар	28.1	43.9	9.4	18.6	88.3	11.7	6.4	22.4	
15	Монгол-Японы сургалтын эмнэлэг	0.0	100.0	0.0	0.0	100.0	0.0	6.9	0.0	
16	ЭМЯ-ны зөвшөөрөлтэй хувийн эмнэлгүүд	7.0	92.6	0.4	0.0	38.8	61.2	5.7	11.0	
17	Бүгд	23.0	54.2	8.1	14.7	70.7	29.3	7.0	17.1	

Лавлагаа шатлалын эмнэлгүүд, НЭМГ-ын харъяа эрүүл мэндийн байгууллагуудын эмнэлгийн тусламж үйлчилгээний зарим үзүүлэлт /2020 оны эхний 6 сарын байдлаар/

№	Эмнэлгийн нэр	Нийт үзлэг	Урьдчилан сэргийлэх үзлэг	Өвчний учир амбулаторт	Идэвхитэй хяналт	Гарийн үзлэг	Өвчтөн илгээх хуудсаар хэвтсэн хүний тоо			Эмнэлэгт хэвтсэн хүний тоо	Ор хоног	Нас баралт			Эмнэлгээс гарсан хүний тоо	
							Бүгд	Улаанбаатар хотоос	Хөдөө орон нутгаас			Бүгд	Эмнэлгийн нас баралт	Эмнэлэгт хоног болгооу нас баралт		
1	УНТЭ	166890	6045	160845	0	0	8338	4483	3655	11406	69435	203	203	26	11118	11363.5
2	УХТЭ	53096	204	51603	1	1288	754	0	754	4192	27990	30	30	7	4123	4172.5
3	УПТЭ	82001	360	81641	0	0	1717	0	1717	10624	72245	191	191	29	10301	10558.0
4	ЭХЭМҮТ	103543	443	85151	17949	0	1878	1170	708	19071	118474	211	211	5	18951	19116.5
5	ХБСҮТ	36513	5372	27117	4024	0	0	0	0	4190	59711	44	44	5	4118	4176.0
6	ХСҮТ	44010	930	43001	0	79	2125	853	1272	4283	33623	138	138	41	4166	4283.5
7	ГССҮТ	80695	25	80670	0	0	625	314	311	7213	56138	112	112	39	6931	7128.0
8	АӨСҮТ	50172	314	49174	684	0	0	0	0	2704	22588	0	0	0	2652	2678.0
9	СЭМҮТ	18332	3107	6974	8251	0	416	349	67	3342	96880	5	5	0	3176	3261.5
10	Хүүхдийн төв сувилал	349	0	346	3	0	0	0	0	685	11344	0	0	0	663	674.0
11	УАУТХ	15475	160	15315	0	0	1924	1437	487	3202	21835	0	0	0	3146	3174.0
12	Шүүх шинжилгээний үндэсний хүрээлэн	6624	0	6624	0	0	0	0	0	0	0	862	0	0	0	431.0
13	Геронтологийн үндэсний төв	12460	326	11987	0	147	0	0	0	0	0	0	0	0	0	0.0
14	Нийслэлийн эрүүл мэндийн газар	4000883	1123143	1754539	377994	745207	23126	20427	2699	133580	845610	1882	340	76	132280	133871.0
15	Монгол-Японы сургалтын эмнэлэг	37752	12	37740	0	0	19	19	0	1397	9574	0	0	0	1382	1389.5
16	ЭМЯ-ны зөвшөөрөлтэй хувийн эмнэлгүүд	367451	25551	340380	1441	79	384	149	235	23949	133904	163	163	18	23525	23818.5
17	Бүгд	5076246	1165992	2753107	410347	746800	41306	29201	12105	229538	1581351	3841	1437	246	226532	230105.5

**Лавлагаа шатлалын эмнэлгүүдэд хийгдсэн эмгэг судлалын шинжилгээний үзүүлэлт
/2020 оны эхний 5 сарын байдлаар/**

№	Эмнэлгийн нэр	Эдийн шинжлэгээ	Эсийн шинжлэгээ	Нийт нас баралт	Задлан шинжилгээ		Задлан шинжилгээний хувь	Үндсэн оноошийн зөрүү	Үндсэн оноошийн хувь
					Эмгэг судлалын	Шүүх эмнэлгийн			
1	Улсын нэгдүгээр төв эмнэлэг	3202	223	171	60	4	107	37.4%	0.0%
2	Улсын хоёрдугаар төв эмнэлэг	1086	687	34	14		20	41.2%	14.3%
3	Улсын гуравдугаар төв эмнэлэг	1346	79	155	61	3	91	41.3%	0.0%
4	Эх хүүхдийн эрүүл мэндийн үндэсний төв	3028	461	218	215	2	1	99.5%	12
5	Хавдар судлалын үндэсний төв	3260	2228	112	6		106	5.4%	0.0%
6	Халдварт өвчин судлалын үндэсний төв	229	176	37	21		16	56.8%	0.0%
7	Гэмтэл согог судлалын үндэсний төв	51	1	64	14	48	2	96.9%	1
8	Арьсны өвчин судлалын үндэсний төв	177	13						0.0%
9	Сэтгэцийн эрүүл мэндийн үндэсний төв			5	3	1	1		0.0%
10	Хүүхдийн төв сувилал	1							0.0%
11	Уламжлалт анагаах ухаан технологийн хүрээлэн								0.0%
12	Бүгд	12380	3868	796	394	58	344	56.8%	15

**ЭМЯ-наас тусгай зөвшөөрөлтэй хувийн эмнэлгүүдийн стационарын тусламж
үйлчилгээний үзүүлэлтүүд /2020 оны эхний 6 сарын байдлаар/**

№	Эмнэлгийн нэр	Орны тоо	Эмнэлэгт хэвтсэн	Эмнэлгээс гарсан	Ор хоног	Нас барсан	Эмчлэгдсэн хүний тоо	Дундаж ор хоног	Орны эргэлт	Орны фонд ашиглалт	Орны фонд ашиглалтын хувь
A	Б	1	2	3	4	5	6	7	8	9	10
1	Агапе Хоспис	5	0	0	0	0	0.0	0.0	0.0	0.0	0.0
2	Аллерги Мед	50	263	269	1587	0	266.0	5.9	5.3	31.7	19.2
3	Асралт мед	100	148	134	821	1	141.5	6.1	1.4	8.2	5.0
4	Ачит Эх	18	223	223	1773	0	223.0	8.0	12.4	98.5	59.7
5	Ачтан	200	2844	2864	16545	21	2864.5	5.8	14.3	82.7	50.1
6	Аюурвэд	45	370	368	3022	0	369.0	8.2	8.2	67.2	40.7
7	Аюурвэд-Энх	40	555	544	2704	0	549.5	5.0	13.7	67.6	41.0
8	Баяр	30	200	189	1560	0	194.5	8.3	6.5	52.0	31.5
9	Баясгалантай Дэлхий	30	319	319	2266	0	319.0	7.1	10.6	75.5	45.8
10	Болормалмий	20	549	549	933	0	549.0	1.7	27.5	46.7	28.3
11	Бриллиант	15	180	187	1294	39	203.0	6.9	13.5	86.3	52.3
12	Гранд Мед	100	2047	2046	10045	1	2047.0	4.9	20.5	100.5	60.9
13	Грийн Хоум	13	57	57	457	10	62.0	8.0	4.8	35.2	21.3
14	Гурван Гал	100	1728	1745	8482	0	1736.5	4.9	17.4	84.8	51.4
15	Дархан Детект	35	522	502	3898	0	512.0	7.8	14.6	111.4	67.5
16	Илизаров	20	27	27	118	0	27.0	4.4	1.4	5.9	3.6
17	Интенсив кэйр	30	417	415	3011	1	416.5	7.3	13.9	100.4	60.8
18	Интермед	90	1923	1903	7491	10	1918.0	3.9	21.3	83.2	50.4
19	Интерферон Альфа	35	459	459	3046	0	459.0	6.6	13.1	87.0	52.7
20	Манба Дацан	80	1370	1193	9589	0	1281.5	8.0	16.0	119.9	72.6
21	Монг-Эм	40	430	389	3631	0	409.5	9.3	10.2	90.8	55.0
22	Мөнгөн гүүр	100	1470	1449	8512	7	1463.0	5.9	14.6	85.1	51.6
23	Найдвар хоспис	15	142	77	857	50	134.5	11.1	9.0	57.1	34.6
24	Найрамдал	15	186	187	1492	0	186.5	8.0	12.4	99.5	60.3
25	Наранмандал	10	172	172	1029	0	172.0	6.0	17.2	102.9	62.4
26	Нууц Увидас	20	511	507	2751	0	509.0	5.4	25.5	137.6	83.4
27	Отгонтэнгэр	15	63	63	441	0	63.0	7.0	4.2	29.4	17.8
28	Очирваань	50	225	235	1437	0	230.0	6.1	4.6	28.7	17.4
29	Сайн сайхан медикал	20	12	12	49	0	12.0	4.1	0.6	2.5	1.5
30	Сондра	10	378	356	817	0	367.0	2.3	36.7	81.7	49.5
31	Сөүл	15	410	405	1976	0	407.5	4.9	27.2	131.7	79.8
32	Топаз	33	810	784	4051	0	797.0	5.2	24.2	122.8	74.4
33	Улаанбаатар Мед	20	509	495	2942	0	502.0	5.9	25.1	147.1	89.2
34	Улаанбаатар Сонгдо	89	2094	1992	9512	23	2054.5	4.8	23.1	106.9	64.8
35	Элэг	15	0	0	0	0	0.0	0.0	0.0	0.0	0.0
36	Эм Би Жи	55	371	459	3080	0	415.0	6.7	7.5	56.0	33.9
37	ЭМЖЖ	41	801	818	4178	0	809.5	5.1	19.7	101.9	61.8
38	Эндомед	10	115	108	740	0	111.5	6.9	11.2	74.0	44.8
39	Элимон	30	620	605	4878	0	612.5	8.1	20.4	162.6	98.5
40	Эрхэс	40	429	419	2889	0	424.0	6.9	10.6	72.2	43.8
41	Бүгд	1699	23949	23525	133904	163	23818.5	5.7	14.0	78.8	47.8

**ЭМЯ-наас тусгай зөвшөөрөлтэй хувийн эмнэлгүүдийн амбулаторийн тусламж
үйлчилгээний үзүүлэлтүүд /2020 оны эхний 6 сарын байдлаар/**

№	Эмнэлгийн нэр	Нийт үзлэг	Үүнээс: Эмэгтэй	Урьдчилан сэргийлэх	Өвчний учир амбулаторт	Идэвхитэй хяналт	Гэрийн идэвхитэй үзлэг	Гэрийн дуудлагын үзлэг
A	Б	1	2	3	4	5	6	7
1	Агапе Хоспис	0	0	0	0	0	0	0
2	Айрис	365	308	0	365	0	0	0
3	Аллерги Мед	8261	4701	0	8261	0	0	0
4	Асралт мед	2421	1332	2148	273	0	0	0
5	Ачит Эх	446	276	0	446	0	0	0
6	Ачтан	6125	3667	334	5791	0	0	0
7	Аюурвэд-Энх	610	292	0	610	0	0	0
8	Баяр	278	170	0	278	0	0	0
9	Баясгалантай Дэлхий	2735	1881	65	2670	0	0	0
10	Болормэлмий	11638	6567	0	11638	0	0	0
11	Бэст Мед	1381	804	0	1381	0	0	0
12	Гипноз мед	2	0	0	2	0	0	0
13	Гоёл Дент	285	167	0	285	0	0	0
14	Гранд Мед	34992	20202	4337	30655	0	0	0
15	Грийн Хоум	187	107	0	166	0	0	21
16	Гурван Гал	21848	15349	0	21203	645	0	0
17	Гэр бүлийн сайн сайхны нийгэмлэг	3439	3397	0	3439	0	0	0
18	Дархан Детект	1498	1059	0	1498	0	0	0
19	Дорны Увидас	266	174	0	266	0	0	0
20	ДЭМА	4413	2944	0	4413	0	0	0
21	Зимо дентал	2671	1698	325	2346	0	0	0
22	Илизаров	88	40	0	88	0	0	0
23	Интенсив кэйр	7003	3108	0	7003	0	0	0
24	Интермед	60891	35837	8483	52408	0	0	0
25	Интернейшл СОС	12633	2606	422	12211	0	0	0
26	Интерферон Альфа	5034	2609	0	5034	0	0	0
27	Итгэл	2852	1451	0	2852	0	0	0
28	Кидние кэйр	3109	1139	0	3109	0	0	0
29	Киото	1547	1434	1547	0	0	0	0
30	Клевер Мед	329	312	0	329	0	0	0
31	Ли Жин Жи	1172	765	0	1172	0	0	0
32	Люкс диалез	3557	1554	0	3557	0	0	0
33	Манба Дацан	7019	4492	0	7019	0	0	0
34	Маристоп	5566	5095	424	5142	0	0	0
35	Маршал Дентал	673	374	10	663	0	0	0
36	Медкэйр	722	722	0	722	0	0	0
37	Мобио	1179	776	0	1179	0	0	0
38	Монгол Солонгосын Дорны Анагаах Ухааны Төв	5448	3227	0	5448	0	0	0
39	Монг-Эм	852	444	0	852	0	0	0

40	Мөнгөн гүүр	14668	7125	1665	12917	86	0	0
41	Найрамдал	454	276	0	454	0	0	0
42	Наранмандал	213	126	0	213	0	0	0
43	НАСС	5819	3455	0	5819	0	0	0
44	Номин төгөлдөр	178	116	15	163	0	0	0
45	Нууц Увидас	720	471	720	0	0	0	0
46	НЭИ	2069	1418	0	2069	0	0	0
47	Отгонтэнгэр	891	499	0	891	0	0	0
48	Очир Дент	141	88	0	141	0	0	0
49	Очирваань	3569	2991	1	3566	2	0	0
50	Перфект	983	818	0	983	0	0	0
51	Пи Ди Ай Си	2093	1379	0	2093	0	0	0
52	Принцесс	497	470	0	497	0	0	0
53	Сайн сайхан медикал	1100	853	0	1100	0	0	0
54	Санни Смайл	969	581	0	969	0	0	0
55	Си Эл Даблюэ Эйч	4489	4214	0	4489	0	0	0
56	Сондра	2622	1684	0	2622	0	0	0
57	Сонрисас	412	223	0	412	0	0	0
58	Сорхун	0	0	0	0	0	0	0
59	СОС Медика Монголиа	2076	832	420	1618	0	0	38
60	Сөүл	24660	16516	1672	22988	0	0	0
61	Топаз	2555	1486	0	2555	0	0	0
62	ТХАН	82	42	0	82	0	0	0
63	Улаанбаатар Мед	3233	1878	73	3160	0	0	0
64	Улаанбаатар-Сонгдо	19614	11495	957	18156	501	0	0
65	Үжиндент	346	187	0	346	0	0	0
66	Ханна	80	72	0	80	0	0	0
67	Элэг	0	0	0	0	0	0	0
68	Эм Би Жи	1120	487	168	952	0	0	0
69	ЭМЖЖ	40890	20405	0	40798	92	0	0
70	Эндомед	1544	1102	0	1544	0	0	0
71	Эпимон	1242	714	0	1107	115	20	0
72	Эрхэс	2946	1027	1765	1181	0	0	0
73	Юу Би Өү Эс Эс Ти И Эм	1641	908	0	1641	0	0	0
74	Бүгд	367451	215018	25551	340380	1441	20	59

Эрхлэгч: Б. Нарантуяа
Эрүүл мэндийн хөгжлийн төвийн ерөнхий захирлын албан
үүргийг түр орлон гүйцэтгэгч

Мэдээ хянасан: Х.Ганцэцэг
Эрүүл мэндийн мэдээллийн албаны дарга
С. Даваажаргал
Эрүүл мэндийн мэдээллийн албаны ахлах
мэргэжилтэн

Мэдээ нэгтгэсэн: Х.Дэлгэрмаа
Эрүүл мэндийн мэдээллийн албаны мэргэжилтэн

Хэвлэлийн эх бэлтгэсэн: Д.Уранчимэг
Эрүүл мэндийн мэдээллийн албаны ажилтан