



Улирал тутам

Дугаар № 4

ЭРҮҮЛ МЭНДИЙН МЭДЭЭЛЭЛ

Улаанбаатар хот
2019 он

Редактор: Д.Ганцэцэг
Эрүүл мэндийн хөгжлийн төвийн ерөнхий захирал

Хянасан: Эмхтгэсэн: С.Даваажаргал /ЭММА-ны ахлах мэргэжилтэн/
Б.Болдбаатар /ЭММА-ны мэргэжилтэн/
Т.Энхжаргал /ХСҮТ-ийн статистикч эмч/
Х.Дэлгэрмаа /ЭММА-ны мэргэжилтэн/

Эхийг бэлтгэсэн: Д.Алтанцэцэг /ЭММА-ны мэдээллийн ажилтан/

Шуудангийн хаяг: Энхтайвны гудамж, 13В байр
Улаанбаатар -210648

Факс: 976-11-320633
Утас: 70111485, 325540
Э-шуудан: admin@hdc.gov.mn
www.hdc.gov.mn

Товчилсон нэр томъёоны тайлбар

АР	Архангай
БӨ	Баян-Өлгий
БХ	Баянхонгор
БУ	Булган
ГА	Говь-Алтай
ГС	Говьсүмбэр
ДА	Дархан-Уул
ДГ	Дорноговь
ДО	Дорнод
ДУ	Дундговь
ЗА	Завхан
ОР	Орхон
ӨВ	Өвөрхангай
ӨМ	Өмнөговь
СҮ	Сүхбаатар
СЭ	Сэлэнгэ
ТӨ	Төв
УВ	Увс
ХО	Ховд
ХӨ	Хөвсгөл
ХЭ	Хэнтий
УБ	Улаанбаатар

ГАРЧИГ

БҮЛЭГ I.	ЭХ ХҮҮХДИЙН ЭРҮҮЛ МЭНД
БҮЛЭГ II.	АМБУЛАТОР, СТАЦИОНАРЫН ТУСЛАМЖ
	ҮЙЛЧИЛГЭЭНИЙ ЗАРИМ ҮЗҮҮЛЭЛТҮҮД
БҮЛЭГ III.	ХАЛДВАРТ БУС ӨВЧИН
БҮЛЭГ IV.	ХАЛДВАРТ ӨВЧИН
БҮЛЭГ V.	ХҮН АМЫН НАС БАРАЛТ

БҮЛЭГ I. ЭХ, ХҮҮХДИЙН ЭРҮҮЛ МЭНД

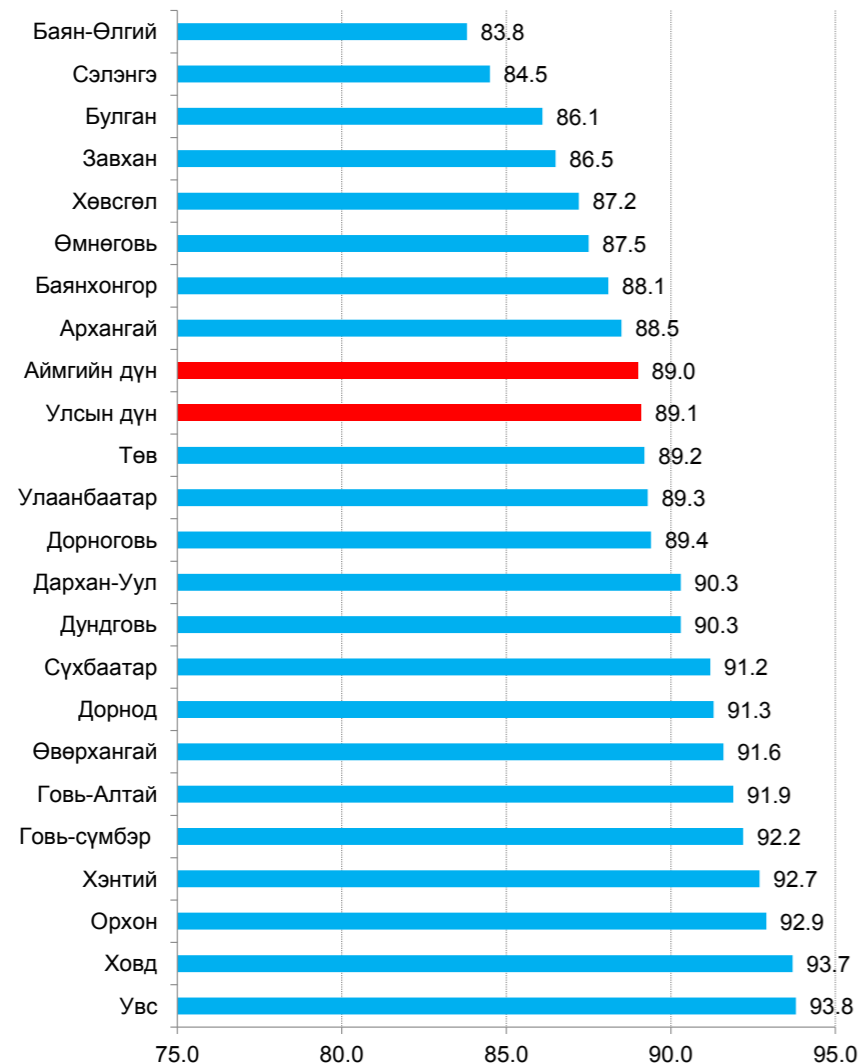


БҮЛЭГ I. ЭХ, ХҮҮХДИЙН ЭРҮҮЛ МЭНД

Жирэмсний хяналт

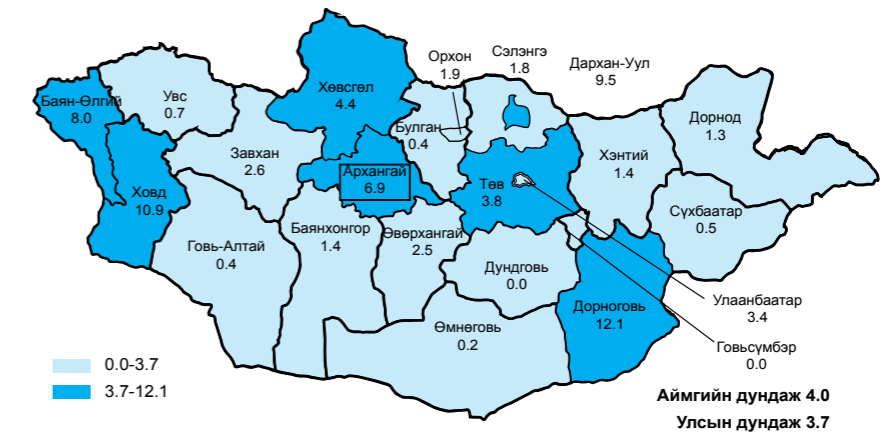
2019 оны 4-р улирлын байдлаар жирэмсний хяналтад шинээр 18 898 жирэмсэн эмэгтэйчүүд хамрагдсан ба 89.1 хувь нь эхний 3 сартайд, 9.8 хувь нь 4-6 сартайд, 1.1 хувь нь 7 ба түүнээс дээш сартайд хяналтад орсон байна.

Зураг 1. Жирэмсний эрт хяналтын хувь, 2019 оны 4-р улиралд



Хяналтад орсон жирэмсэн эмэгтэйчүүдийн 99.4 хувь нь цусны шинжилгээнд хамрагдсанаас 3.7 хувь нь цус багадалттай байна.

Зураг 2. Цус багадалттай жирэмсэн эмэгтэйчүүдийн эзлэх хувь, 2019 оны 4-р улиралд



Бэлгийн замаар дамжих халдварын шинжилгээнд хамрагдсан жирэмсэн эмэгтэйчүүдээс трихомониаз илрүүлэх шинжилгээний 1.9 хувь, заг хүйтэн илрүүлэх шинжилгээний 0.3 хувь, тэмбүү илрүүлэх шинжилгээний 2.0 хувь тус тус эерэг үзүүлэлттэй гарсан байна.

Хүснэгт 1. БЗДХ-ын шинжилгээнд хамрагдсан жирэмсэн эмэгтэйчүүдийн тоо, 2019 оны 4-р улиралд

№	Аймаг/хот	Трихомониаз илрүүлэх шинжилгээнд хамрагдсан	Үүнээс эерэг	Заг хүйтэн илрүүлэх шинжилгээнд хамрагдсан	Үүнээс эерэг	Тэмбүү илрүүлэх шинжилгээнд хамрагдсан	Үүнээс эерэг
A	Б	1	2	3	4	5	6
1	Архангай	317	3	317	0	435	6
2	Баян-Өлгий	424	2	424	2	617	1
3	Баянхонгор	460	40	460	0	494	7
4	Булган	223	12	223	0	223	6
5	Говь-Алтай	202	1	202	1	321	7
6	Говьсүмбэр	100	1	100	0	100	0
7	Дархан-Уул	526	19	526	1	526	21
8	Дорноговь	595	8	607	0	600	3
9	Дорнод	365	7	392	5	455	10
10	Дундговь	210	1	177	0	227	3
11	Завхан	326	0	326	1	342	12
12	Орхон	477	11	477	0	477	20
13	Өвөрхангай	528	0	528	1	623	2
14	Өмнөговь	453	7	450	1	502	7
15	Сүхбаатар	391	15	391	2	373	4
16	Сэлэнгэ	424	14	397	2	570	4
17	Төв	305	18	298	2	393	9
18	Увс	313	12	350	2	456	7
19	Ховд	502	2	486	1	541	19
20	Хөвсгөл	590	12	590	8	640	29
21	Хэнтий	230	18	172	1	345	19
22	Аймгийн дүн	7961	203	7893	30	9260	196
23	Улаанбаатар	9611	136	9611	19	9631	181
24	Улсын дүн	17572	339	17504	49	18891	377

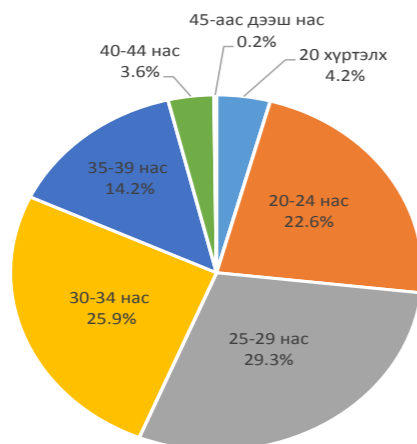
Төрөлт, төрөх үеийн эмнэлгийн тусламж үйлчилгээ

Улсын хэмжээнд 2019 оны 4-р улиралд 19 520 эх төрсөн нь өнгөрсөн оны мөн үеэс 55 төрөлтөөр буюу 0.3 хувиар өссөн байна.

Өмнөх оны мөн үетэй харьцуулахад төрөлт Дорноговь /50/, Дундговь /49/, Өвөрхангай /48/, Сэлэнгэ /38/, Өмнөговь /35/, Ховд /22/, Булган /20/, Говь-Алтай /16/, Хэнтий /16/, Архангай /9/, Төв /7/, Баянхонгор /2/ аймгууд болон Улаанбаатар хотод /13/ тохиолдлоор тус тус нэмэгдсэн байна.

Төрсөн эхчүүдийн 14 514 нь буюу 74.4 хувь нь эмчийн хяналтын үзлэгт 6 ба түүнээс дээш удаа хамрагдсан байна. Нийт төрөлтийн 0.3 хувийг гэрийн төрөлт эзэлж байгаа ба энэ үзүүлэлт Говь-Алтай /0.9/, Хөвсгөл /0.6/, Хэнтий /0.5/, Увс /0.4/, Баян-Өлгий /0.4/, Дархан-Уул /0.4/ аймгуудад улсын дунджаас өндөр байна.

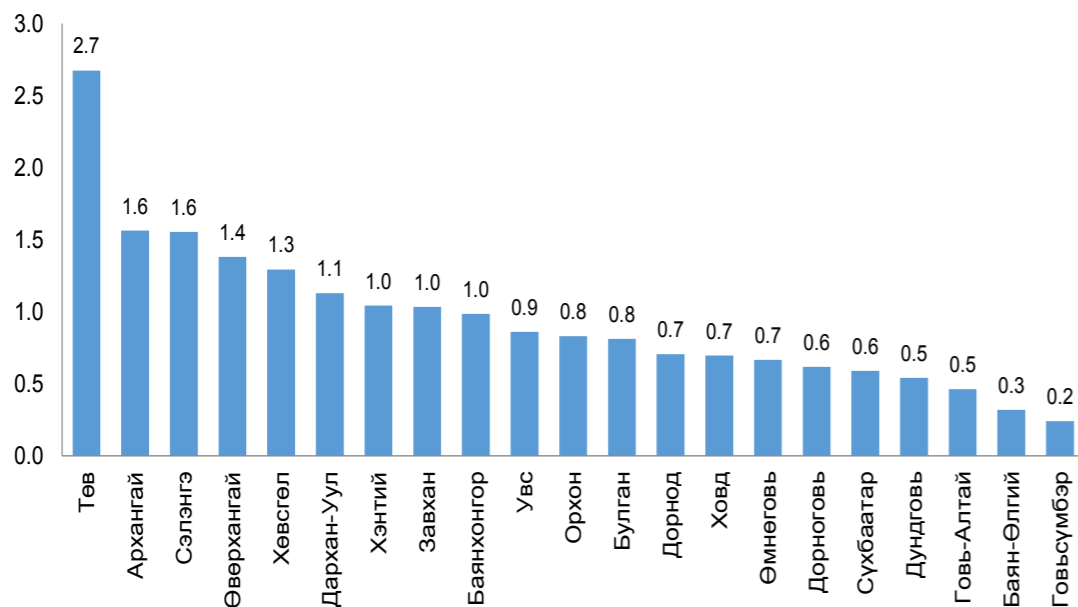
Зураг 3. Төрсөн эхчүүд, насны ангиллаар, хувиар, 2019 оны 4-р улиралд



Төрсөн эхчүүдийг нийгмийн байдлаар авч үзвэл: ажилгүй 38.4, ажилчин 18.2, албан хаагч 21.7, малчин 9.8, оюутан 7.7 хувийг тус тус эзэлж байна.

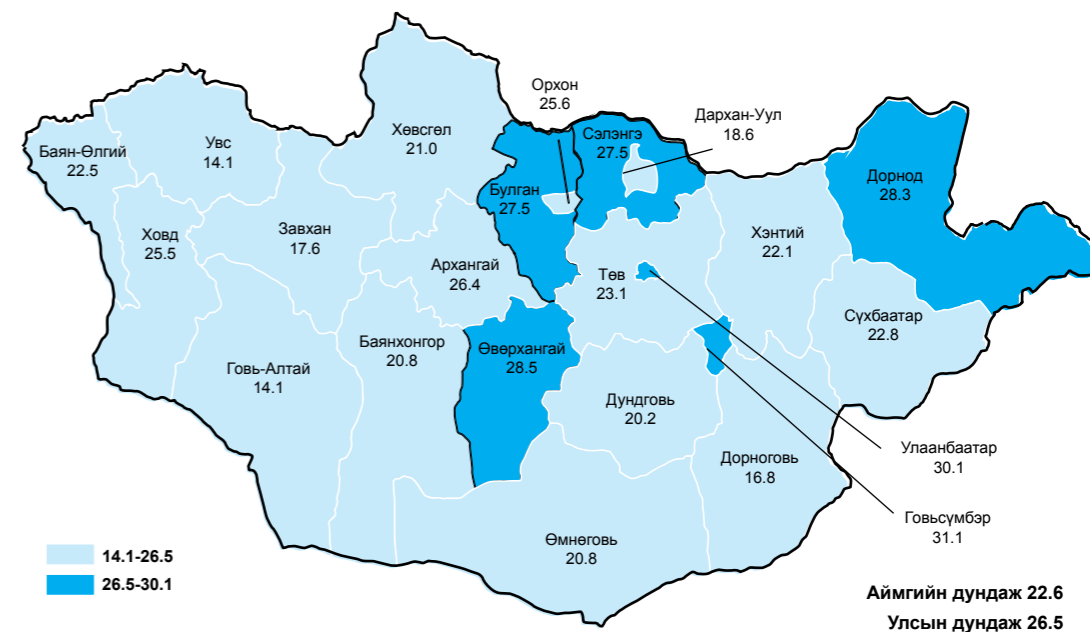
Хөдөө орон нутгаас Улаанбаатар хотод ирж амаржиж буй эхчүүдийн 37.1 хувь нь төвийн бүс, 34.3 хувь нь хангайн бүс, 16.9 хувь нь баруун бүс, 11.7 хувийг зүүн бүсийн аймгууд эзэлж байна.

Зураг 4. Хөдөө, орон нутгаас Улаанбаатар хотод ирж амаржсан эхчүүд эзлэх хувиар, /2019 оны 4-р улиралд/



2019 оны 4-р улирлын байдлаар мэс заслын аргаар төрсөн эхчүүд 26.5 хувийг эзэлж байгаа ба үүнээс 30.0 хувь нь төрөлтийн хүндрэлтэй, 70.0 хувь нь хүндрэлгүй төрсөн байна.

Зураг 5. Мэс заслын аргаар төрсөн эхчүүдийн эзлэх хувь, 2019 оны 4-р улиралд



Нийт төрсөн эхчүүдийн 31.6 хувь нь жирэмсэн үеийн хүндрэл, 35.7 хувь төрөх үеийн хүндрэл, 1.6 хувь нь төрсний дараах үеийн хүндрэлээр тус тус оношлогдож, эмчлэгдсэн байна.

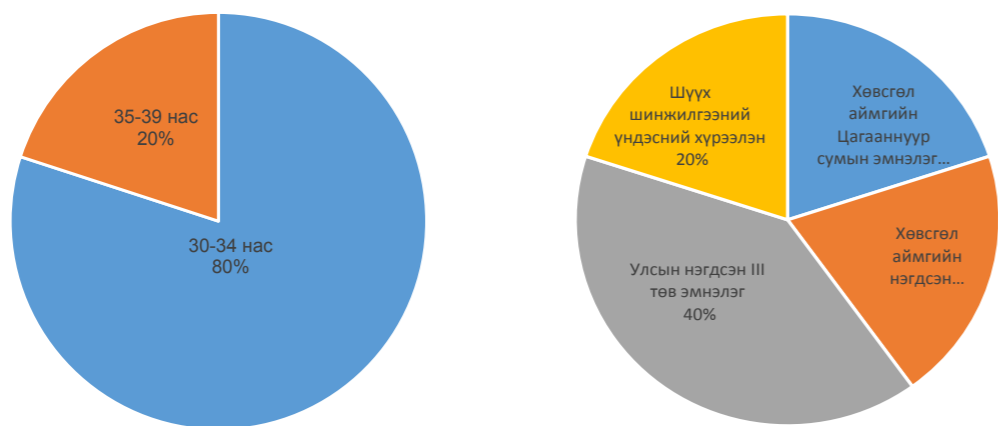
Эхийн эндэгдэл

Улсын хэмжээнд 2019 оны 4-р улирлын байдлаар эхийн эндэгдлийн 5 тохиолдол бүртгэгдэж, 100 000 амьд төрөлтөд 25.4 байгаа нь өнгөрсөн оны мөн үетэй харьцуулахад 100 000 амьд төрөлтөд 15.5-оор буурсан байна. Эхийн эндэгдэл Шүүх эмнэлэгт 1 тохиолдол, Хөвсгөл аймаг, Улсын гуравдугаар төв эмнэлэгт тус тус 2 тохиолдол бүртгэгдсэн байна.

Хүснэгт 2. Эхийн эндэгдэл 100 000 амьд төрөлтөд, 2017-2019 оны 4-р улиралд

Байршил	2017	2018	2019
Аймгийн дундаж	42.7	43.6	21.6
УБ хот	39.1	38.5	28.7
Улсын дундаж	40.8	40.9	25.4

Зураг 8. Эхийн эндэгдэл, насны ангилал, эмнэлгийн шатлалаар, 2019 оны 4-р улиралд



Нялхсын хүүхдийн эндэгдэл

Улсын хэмжээнд нялхсын эндэгдлийн 270 тохиолдол бүртгэгдэж, 1000 амьд төрөлтөд 13.7 ногдож байгаа нь өнгөрсөн оны мөн үетэй харьцуулахад 28 тохиолдлоор буюу 1000 амьд төрөлтөд 1.3-оор өссөн үзүүлэлттэй байна. Нялхсын эндэгдлийн 55.6 хувь нь эрэгтэй, 44.4 хувь нь эмэгтэй хүүхэд байна.

Нялхсын эндэгдлийн 60.0 хувийг нярайн эндэгдэл эзэлж байгаа ба 1000 амьд төрөлтөд ногдох нярайн эндэгдэл 8.2 байна.

Нярайн эндэгдлийн нийт 162 тохиолдлын 110 буюу 67.9 хувь нь эрт үеийн эндэгдэл, 52 буюу 32.1 хувийг хожуу үеийн эндэгдэл тус тус эзэлж байна.

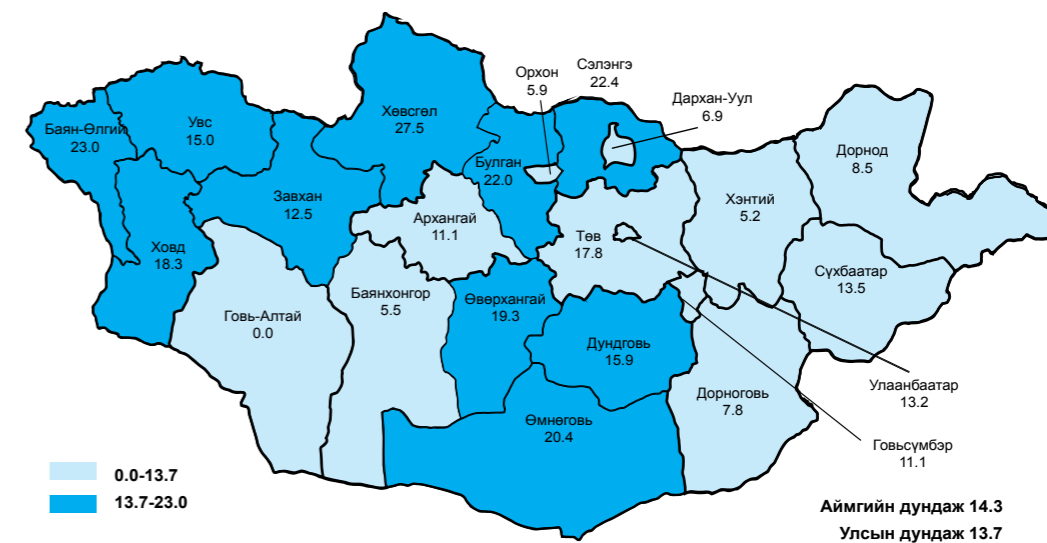
1000 амьд төрөлтөд ногдох нялхсын эндэгдэл Хөвсгөл /27.5/, Баян-Өлгий /23.0/, Сэлэнгэ /22.4/, Булган /22.0/, Өмнөговь /20.4/, Өвөрхангай /19.3/, Ховд /18.3/, Төв /17.8/, Дундговь /15.9/, Увс /15.0/ аймгуудад улсын дундаж үзүүлэлтээс өндөр байна.

Шалтгаанаар авч үзвэл: Перинаталь үед үүссэн эмгэг 53.9 хувь, амьсгалын тогтолцооны эмгэг 12.7 хувь, төрөлхийн хөгжлийн гажиг 12.0 хувийг тус тус эзэлж байна.

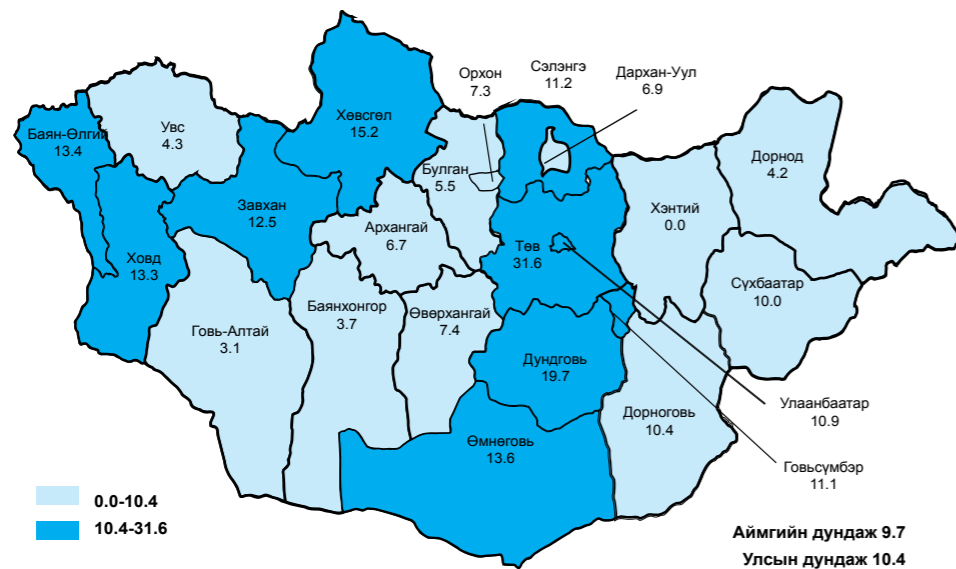
Хүснэгт 3. Нялхсын эндэгдэл, 1 000 амьд төрөлтөд, 2017-2019 оны 4-р улиралд

Байршил	2017	2018	2019
Аймгийн дундаж	14.2	9.9	14.3
УБ хот	10.7	14.5	13.1
Улсын дундаж	12.4	12.4	13.7

Зураг 9. Нялхсын эндэгдэл, 1 000 амьд төрөлтөд, 2019 оны 4-р улиралд



Зураг 10. Перинаталь эндэгдэл, 1 000 нийт төрөлтөд, 2019 оны 4-р улиралд



Тав хүртэлх насны хүүхдийн эндэгдэл

Улсын хэмжээнд 2019 оны 4-р улирлын байдлаар тав хүртэлх насны хүүхдийн эндэгдлийн 333 тохиолдол бүртгэгдэж, 1000 амьд төрөлтөд 16.9 ногдож байгаа нь өмнөх оны мөн үетэй харьцуулахад 15 тохиолдлоор буюу 1000 амьд төрөлтөд 0.6-оор өссөн үзүүлэлттэй байна.

Тав хүртэлх насандаа эндсэн хүүхдийн 190 тохиолдол буюу 57.1 хувь нь эрэгтэй, 143 тохиолдол буюу 42.9 хувь нь эмэгтэй хүүхэд байна. Нийт тохиолдлын 26.4 хувь нь гэртээ, 73.6 хувь нь эмнэлэгт нас барсан ба үүнээс хоног болоогүй нас баралт 23.0 хувийг эзэлж байна.

Шалтгаанаар авч үзвэл: Нийт эндэгдлийн 88.5 хувь нь өвчнөөр, 11.5 хувь нь осол гэмтлийн улмаас эндсэн байна. Перинаталь үед үүссэн эмгэг 43.6 хувь, амьсгалын тогтолцооны эмгэг 13.9 хувь, төрөлхийн хөгжлийн гажиг 10.9 хувь, 11.5 хувийг осол гэмтлийн шалтгаант эндэгдэл эзэлж байна.

1000 амьд төрөлтөд ногдох тав хүртэлх насны хүүхдийн эндэгдэл Хөвсгөл /35.2/, Баян-Өлгий /28.4/, Булган /27.5/, Өмнөговь /27.2/, Төв /24.9/, Өвөрхангай /23.8/, Сэлэнгэ /22.4/, Дорноговь /20.9/, Ховд /20.0/ аймгуудад улсын дундаж үзүүлэлтээс өндөр байна.

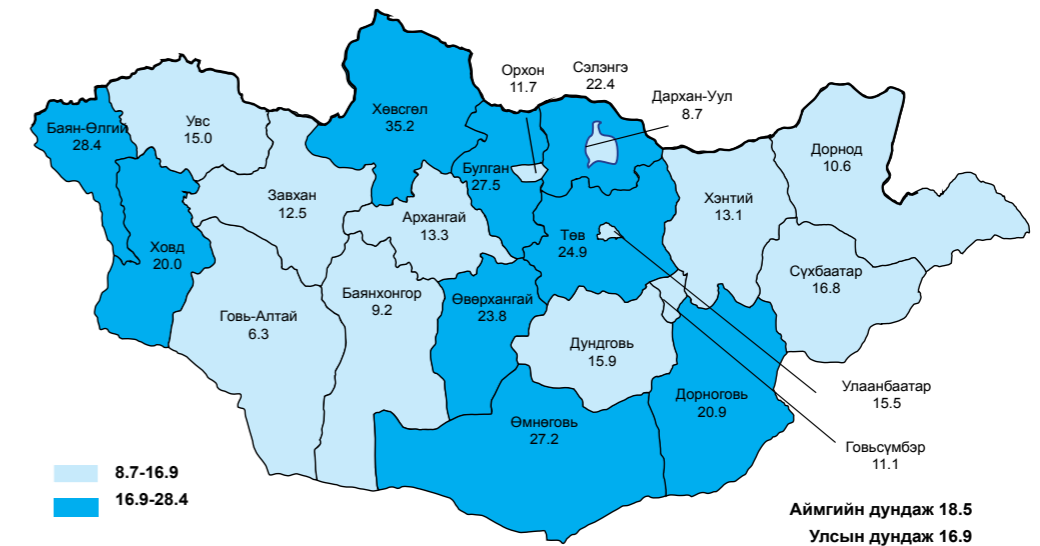
Хүснэгт 4. Тав хүртэлх насны хүүхдийн эндэгдэл, 1000 амьд төрөлтөд, 2017-2019 оны 4-р улиралд

Байршил	2017	2018	2019
Аймгийн дундаж	17.7	14.9	18.5
УБ хот	13.9	17.4	15.4
Улсын дундаж	15.7	16.3	16.9

Хүснэгт 5. Нялхас болон 5 хүртэлх насны хүүхдийн эндэгдлийн тэргүүлэх шалтгаан, хувиар 2019 оны 4-р улиралд

Өвчний бүлэг ӨОУА-10	1 хүртэлх насны хүүхдийн эндэгдэл	5 хүртэлх насны хүүхдийн эндэгдэл
Амьсгалын тогтолцооны өвчин	12.7	13.9
Перинаталь үед үүссэн зарим эмгэг	54.7	44.2
Төрөлхийн гажиг, гаж хөгжил ба хромосомын эмгэг	12.0	10.9
Нас баралтын гадны шалтгаан	6.7	11.2
Бусад эрхтэн тогтолцооны өвчин	13.9	19.7
Бүгд	267/100%/	330/100%/

Зураг 11. Тав хүртэлх насны хүүхдийн эндэгдэл, 1 000 амьд төрөлтөд, 2019 оны 4-р улиралд



Хүснэгт 6. Тав хүртэлх насны хүүхдийн эндэгдлийн шалтгаан, бодит тоо, хувиар, 2019 оны 4-р улиралд

Өвчний бүлэг ӨОУА-10	1 хүртэлх насны хүүхдийн эндэгдэл						5 хүртэлх насны хүүхдийн эндэгдэл					
	Аймгийн дүн		Улаанбаатар		Улсын дүн		Аймгийн дүн		Улаанбаатар		Улсын дүн	
	Бодит тоо	Хувь	Бодит тоо	Хувь	Бодит тоо	Хувь	Бодит тоо	Хувь	Бодит тоо	Хувь	Бодит тоо	Хувь
Төрөх тойрны (перинаталь) үед үүсэх оёг	69	53.1	77	56.2	146	54.7	69	40.8	77	47.8	146	44.2
Төрөлхийн гажиг, хэв гажил, өнгөт цогцын гажуудал	9	6.9	23	16.8	32	12.0	10	5.9	26	16.1	36	10.9
Гадны шалтгаант нас баралт	15	11.5	3	2.2	18	6.7	28	16.6	9	5.6	37	11.2
Амьсгалын тогтолцооны өвчин	23	17.7	11	8.0	34	12.7	31	18.3	15	9.3	46	13.9
Хаа ч ангилаагүй хам шинж тэмдэг	3	2.3	3	2.2	6	2.2	3	1.8	3	1.9	6	1.8
Мэдрэлийн тогтолцооны өвчин	3	2.3	8	5.8	11	4.1	13	7.7	11	6.8	24	7.3
Халдварт ба шимэгчит зарим өвчин	1	0.8	4	2.9	5	1.9	1	0.6	6	3.7	7	2.1
Бусад	7	5.4	8	5.8	15	5.6	14	8.3	14	8.7	28	8.5
Бүгд	130	100.0	137	100.0	267	100.0	169	100.0	161	100.0	330	100.0

Нялхсын эндэгдэл, 2019 оны 4-р улиралд

№	Аймаг/хотын нэр	Перинаталь нас баралт /амьд, амьгүй төрсөн 1000 хүүхдэд/	Амьгүй төрөлт /амьд, амьгүй төрсөн 1000 хүүхдэд/	Нярайн нас баралт, /амьд төрсөн 1000 хүүхдэд/	Нярайн эрт үеийн нас баралт, /амьд төрсөн 1000 хүүхдэд/	Нярайн хожуу үеийн нас баралт, амьд төрсөн 1000 хүүхдэд
А	Б	1	2	3	4	5
1	Архангай	6.7	2.2	6.7	4.4	2.2
2	Баян-Өлгий	13.4	6.7	10.8	6.8	4.1
3	Баянхонгор	3.7	1.8	3.7	1.8	1.8
4	Булган	5.5	5.5	11.0	0.0	11.0
5	Говь-Алтай	3.1	3.1	0.0	0.0	0.0
6	Говьсүмбэр	11.1	0.0	11.1	11.1	0.0
7	Дархан-Уул	6.9	3.5	5.2	3.5	1.7
8	Дорноговь	10.4	5.2	5.2	5.2	0.0
9	Дорнод	4.2	4.2	0.0	0.0	0.0
10	Дундговь	19.7	7.9	11.9	11.9	0.0
11	Завхан	12.5	3.1	12.5	9.4	3.1
12	Орхон	7.3	4.4	4.4	2.9	1.5
13	Өвөрхангай	7.4	3.0	5.9	4.5	1.5
14	Өмнөговь	13.6	2.3	13.6	11.3	2.3
15	Сүхбаатар	10.0	6.7	3.4	3.4	0.0
16	Сэлэнгэ	11.2	2.2	11.2	9.0	2.2
17	Төв	31.6	14.0	17.8	17.8	0.0
18	Увс	4.3	0.0	10.7	4.3	6.4
19	Ховд	13.3	1.7	15.0	11.6	3.3
20	Хөвсгөл	15.2	3.0	16.8	12.2	4.6
21	Хэнтий	0.0	0.0	2.6	0.0	2.6
22	Аймгийн дүн	9.7	3.7	8.4	6.1	2.4
23	Улаанбаатар	10.9	5.8	8.0	5.2	2.9
24	Улсын дүн	10.4	4.8	8.2	5.6	2.6

5 хүртэлх насны хүүхдийн өвчлөлийн тэргүүлэх шалтгаан /2019 оны 4-р улиралд/

Аймаг/хотын нэр	Тухайн насны 1000 хүүхдэд				
	Амьсгалын тогтолцооны өвчин	Хоол шингээх эрхтний өвчин	Арьс халимны өвчин	Чих ба хөхөнцрийн өвчин	Гэмтэл, хордлого ба гадны шалтгаант бусад тодорхой эмгэг
Баруун бүс					
Баян-Өлгий	4.9	2.6	0.4	1.5	0.4
Говь-Алтай	44.8	11.1	4.8	5.1	1.4
Завхан	18.9	7.1	2.1	1.7	0.4
Увс	25.6	3.9	2.5	2.3	0.3
Ховд	9.7	5.7	1.7	3.5	0.3
Хангайн бүс					
Архангай	27.9	5.6	1.7	1.6	0.1
Баянхонгор	36.4	5.8	2.5	3.0	0.3
Булган	47.1	7.3	3.1	2.1	0.6
Орхон	14.9	2.3	1.5	0.9	0.2
Өвөрхангай	15.1	2.5	1.7	1.0	0.3
Хөвсгөл	13.9	2.8	1.2	0.9	0.2
Төвийн бүс					
Говьсүмбэр	124.7	7.1	5.4	1.0	4.2
Дархан-Уул	23.6	6.4	2.1	0.9	0.4
Дорноговь	71.5	10.9	5.4	6.7	1.6
Дундговь	48.3	8.1	4.8	3.1	0.7
Өмнөговь	57.9	16.7	3.0	3.4	0.6
Сэлэнгэ	16.6	2.0	1.2	0.7	0.2
Төв	35.3	3.2	2.0	1.0	0.3
Зүүн бүс					
Дорнод	14.1	4.4	1.0	0.7	0.4
Сүхбаатар	53.6	6.2	5.5	2.0	0.5
Хэнтий	30.0	4.6	2.9	2.0	0.5
Улаанбаатар					
Улаанбаатар	97.5	31.5	31.9	18.3	16.2

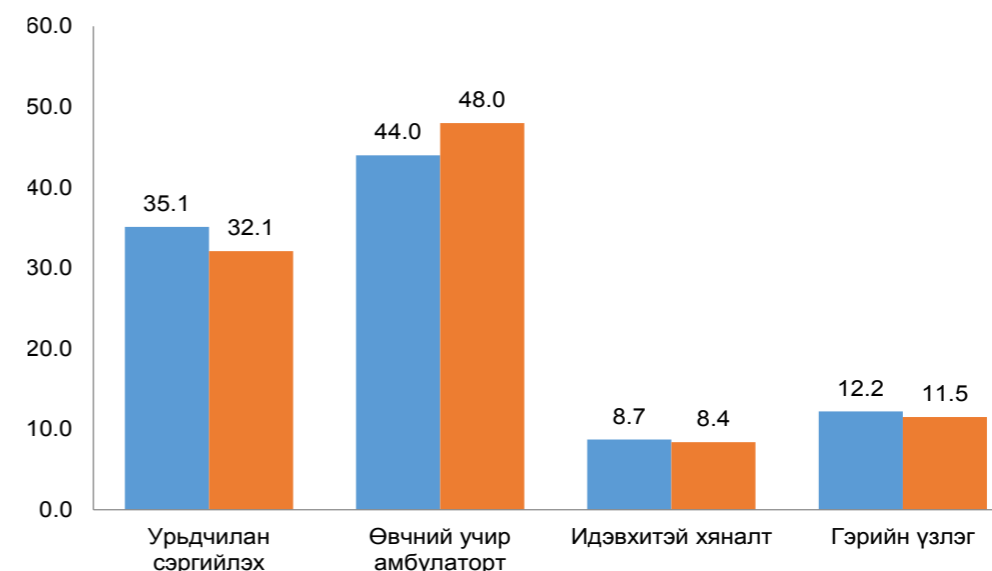
БҮЛЭГ II. АМБУЛАТОР, СТАЦИОНАРЫН ТУСЛАМЖ ҮЙЛЧИЛГЭЭ



БҮЛЭГ 2. АМБУЛАТОР, СТАЦИОНАРЫН ТУСЛАМЖ ҮЙЛЧИЛГЭЭ

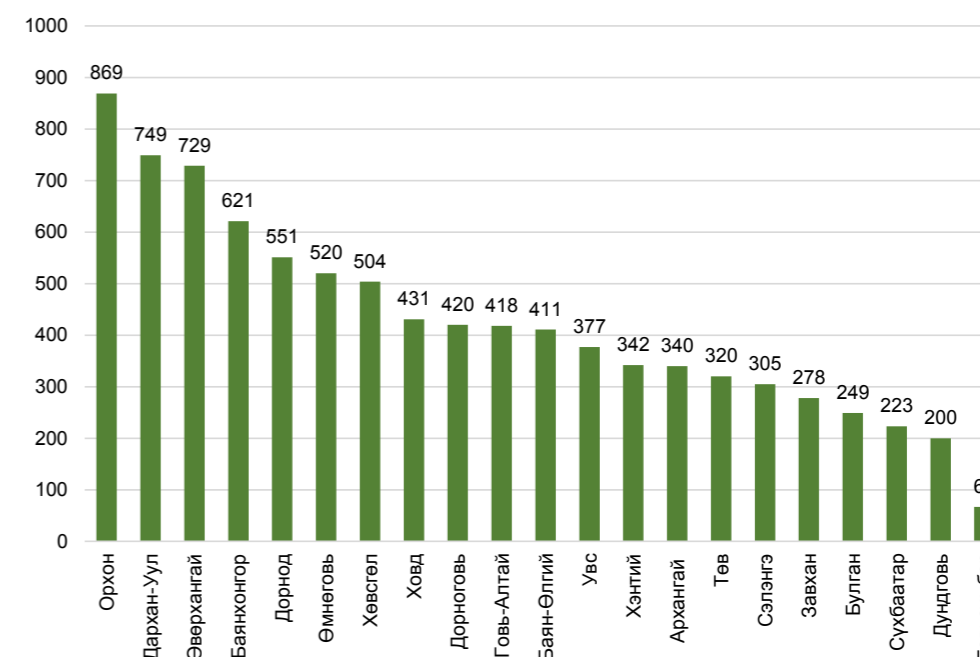
2019 оны 4-р улирлын байдлаар нийт 5 000 597 үзлэг хийгдсэнээс 32.1 хувийг урьдчилан сэргийлэх үзлэг, 48.0 хувийг өвчний учир амбулаторт, 8.4 хувийг идэвхитэй хяналтын үзлэг, 11.5 хувийг гэрийн үзлэг тус тус эзэлж байна. Үзлэгт хамрагдсан иргэдийн 59.5 хувь нь эмэгтэй, 40.5 хувь нь эрэгтэйчүүд байна. Өмнөх оны мөн үетэй харьцуулахад өвчний учир амбулаторт хийгдсэн үзлэгийн эзлэх хувь 4.0-өөр нэмэгдсэн байна.

Зураг 12. Амбулаторын үзлэгийн төрөл (хувиар), 2018, 2019 оны 4-р улиралд



Эмнэлгийн шатлалаар нь авч үзвэл нийт үзлэгийн 31.8 хувийг өрхийн эмчийн, 13.0 хувийг баг, сумын, их, бага эмчийн, 27.6 хувийг аймаг дүүргийн нэгдсэн эмнэлгийн эмчийн, 27.6 хувийг лавлагаа шатлалын эмнэлгүүд болон бусад эмнэлгийн эмчийн үзлэг эзэлж байна. Халдварт бус өвчлөлийн 674 623 тохиолдол бүртгэгдэж өнгөрсөн оны мөн үеэс 99 451 өвчлөлөөр буюу 17.3 хувиар өссөн байна. Бүртгэгдсэн халдварт бус өвчлөлийн 36 361 тохиолдол буюу 5.4 хувийг осол, гэмтлийн шалтгаант өвчлөл эзэлж байна.

Зураг 13. Мэс заслын хагалгаа, бодит тоо, аймгаар, 2019 оны 4-р улиралд



Хүснэгт 7. Зонхилон хийгдсэн мэс заслын хагалгаа, төрлөөр, 2019 оны 4-р улиралд

Мэс засал төрлөөр	Мэс засал хийлгэсэн хүний тоо					
	Улсын дүн		Улаанбаатар		Аймгийн дүн	
	Бодит тоо	Эзлэх хувь	Бодит тоо	Эзлэх хувь	Бодит тоо	Эзлэх хувь
Мэдрэлийн тогтолцоонд хийгдэх мэс заслууд	561	1.9	517	2.3	44	0.6
Дотоод шүүрлийн булчирхайн тогтолцоонд	148	0.5	134	0.6	14	0.2
Нүдэнд хийгдэх мэс заслууд	1919	6.6	1691	7.7	228	3.3
Чихэнд хийгдэх мэс заслууд	460	1.6	354	1.6	106	1.5
Хамар, ам, залгиурт хийгдэх мэс заслууд	2507	8.7	1920	8.7	587	8.6
Амьсгалын эрхтэн тогтолцоонд мэс заслууд	348	1.2	325	1.5	23	0.3
Зүрх судасны тогтолцоонд хийгдэх мэс заслууд	1073	3.7	1056	4.8	17	0.2
Цус болон тунгалгийн тогтолцоонд	49	0.2	39	0.2	10	0.1
Хоол боловсруулах эрхтэн тогтолцоонд	8617	29.8	5634	25.5	2983	43.6
Шээсний замд хийгдэх хагалгаанууд	687	2.4	641	2.9	46	0.7
Эр бэлэг эрхтэнд хийгдэх мэс заслууд	661	2.3	513	2.3	148	2.2
Эм бэлэг эрхтэнд хийгдэх мэс заслууд	5196	18.0	4030	18.3	1166	17.0
Эх барихын ажилбарууд	72	0.2	17	0.1	55	0.8
Яс, булчингийн тогтолцоонд хийгдэх мэс заслууд	4044	14.0	3275	14.8	769	11.2
Гадна эрхтэн тогтолцоонд хийгдэх мэс заслууд	2560	8.9	1914	8.7	646	9.4
Нийт дүн	28902	100.0	22060	100.0	6842	100.0

Улсын хэмжээнд нийт 30 796 эмчлүүлэгчид мэс заслын хагалгаа хийгдсэн бөгөөд 77.4 хувь нь Улаанбаатар хотын эмнэлгүүдэд хийгдсэн байна. Нийт мэс заслын хагалгааны 27.8 хувийг хоол боловсруулах эрхтэн тогтолцооны, 17.8 хувийг эм бэлэг эрхтэнд хийгдэх мэс заслууд, 14.2 хувийг яс, булчингийн тогтолцоонд хийгдэх мэс заслууд эзэлж байгаа нь дийлэнхи хувийг эзэлж байна. Улсын хэмжээнд 2019 оны 2-р улирлын байдлаар 183 443 түргэн тусламжийн дуудлага хүлээн авч үйлчилсэнээс 8.5 хувийг алсын, 9.5 хувийг осол, гэмтлийн дуудлага эзэлж байна.

Хүснэгт 8. Түргэн тусламжийн дуудлага, аймгаар, 2019 оны 4-р улиралд

№	Аймаг/хотын нэр	Түргэн тусламжийн дуудлага			Нийт дуудлаганд эзлэх хувь	Алсын дуудлагын эзлэх хувь	Осол, гэмтлийн дуудлагын эзлэх хувь
		Нийт	Алсын дуудлага	Осол, гэмтлийн дуудлага			
1	Архангай	4415	757	155	2.2	17.1	3.5
2	Баян-Өлгий	6445	1940	54	3.2	30.1	0.8
3	Баянхонгор	3824	678	95	1.9	17.7	2.5
4	Булган	3771	186	104	1.9	4.9	2.8
5	Говь-Алтай	3332	532	88	1.7	16.0	2.6
6	Говьсүмбэр	1664	56	18	0.8	3.4	1.1
7	Дархан-Уул	5329	147	213	2.7	2.8	4.0
8	Дорноговь	5392	651	229	2.7	12.1	4.2
9	Дорнод	3270	409	209	1.6	12.5	6.4
10	Дундговь	3317	145	73	1.7	4.4	2.2
11	Завхан	4541	651	111	2.3	14.3	2.4
12	Орхон	4928	58	170	2.5	1.2	3.4
13	Өвөрхангай	3939	952	169	2.0	24.2	4.3
14	Өмнөговь	2970	399	125	1.5	13.4	4.2
15	Сүхбаатар	4065	824	93	2.0	20.3	2.3
16	Сэлэнгэ	8204	943	103	4.1	11.5	1.3
17	Төв	5034	1009	104	2.5	20.0	2.1
18	Увс	4040	871	44	2.0	21.6	1.1
19	Ховд	3798	855	45	1.9	22.5	1.2
20	Хөвсгөл	5594	790	234	2.8	14.1	4.2
21	Хэнтий	5712	966	70	2.9	16.9	1.2
22	Аймгийн дүн	93584	13819	2506	46.8	14.8	2.7
23	Улаанбаатар	106316	26	17852	53.2	0.0	16.8
24	Улсын дүн	199900	13845	20358	100.0	6.9	10.2

Төв эмнэлэг, Тусгай мэргэжлийн төвүүдийн стационарын тусламж үйлчилгээний зарим үзүүлэлтүүд /2019 оны 4-р улиралд/

№	Эмнэлгийн нэр	Хэвтсэн өвчтөн	Тарсан өвчтөн	Ор хоног	Нас баралт	Эмнэлгийн нас баралт	Эмнэлгийн нас баралтын хувь	Хоног болоогүй нас баралт	Хоног болоогүй нас баралтын хувь	Үүнээс 8-24 цагийн дотор нас баралт	8-24 цагийн дотор нас баралтын хувь	Эмчлэгдсэн өвчтөн	Орны фонд ашиглалт	Фонд ашиглалтын хувь	Дундаж ор хоног	Орны эргэлт
1	Улсын нэгдүгээр төв эмнэлэг	6701	6711	43416	106	100.0	13	12.3	8	61.5	6759	76.4	92.7	6.4	11.9	12.3
2	Улсын хоёрдугаар төв эмнэлэг	2479	2492	17505	17	100.0	2	11.8	1	50.0	2494	89.8	108.8	7.0	12.8	12.9
3	Улсын гуравдугаар төв эмнэлэг	5639	5621	39321	106	100.0	20	18.9	15	75.0	5683	90.6	109.8	6.9	13.1	13.4
4	Эх, хүүхдийн эрүүл мэндийн үндэсний төв	10907	10953	69480	117	100.0	2	1.7	1	50.0	10989	102.2	123.9	6.3	16.2	15.8
5	Халдварт өвчин судлалын үндэсний төв	2796	2850	27945	26	100.0	3	11.5	1	33.3	2836	52.7	63.9	9.9	5.4	7.2
6	Хавдар судлалын үндэсний төв	3508	3420	23600	92	100.0	23	25.0	7	30.4	3510	103.5	125.5	6.7	15.4	16.2
7	Гэмтэл согог судлалын үндэсний төв	3825	3871	32178	75	100.0	20	26.7	7	35.0	3886	73.8	89.5	8.3	8.9	9.9
8	Арьсны өвчин судлалын үндэсний төв	1402	1432	12132	1	100.0	1	100.0	0	0.0	1418	71.4	86.5	8.6	8.3	8.6
9	Сэтгэцийн эрүүл мэндийн үндэсний төв	1653	1847	51118	4	100.0	0	0.0	0	0.0	1752	97.4	118.0	29.2	3.3	3.6
10	Хүүхдийн төв сувилал	411	426	6811	1	100.0	0	0.0	0	0.0	419	75.7	91.7	16.3	4.7	4.9
11	Уламжлалт анагаах ухаан технологийн хүрээлэн	1695	1755	11820	0	0.0	0	0.0	0	0.0	1725	88.2	106.9	6.9	12.9	13.3
12	Нийслэлийн эрүүл мэндийн газар	84743	85613	552184	234	22.9	36	15.4	20	55.6	85295	76.4	92.6	6.5	11.8	11.3

Стационарын тусламж үйлчилгээний зарим үзүүлэлтүүд
/2019 оны 4-р улиралд/

№	Аймаг/хот	Хэвтсэн өвчтөн	Гарсан өвчтөн	Ор хоног	Нас баралт	Эмнэлгийн нас баралт	Эмнэлгийн нас баралтын хувь	Хонгор болгоогүй нас баралт	Хонгор болгоогүй нас баралтын хувь	Үүнээс 8-24 цагийн дотор нас баралт	8-24 цагийн дотор нас баралтын хувь	Смчлэгдсэн өвчтөн	Орны фонд ашиглалт	Фонд ашиглалтын хувь	Дундаж ор хоног	Орны эргэлт
1	Архангай	518	4796	4979	34693	19	14.8	6	31.6	4	66.7	4897	67.0	81.2	7.1	9.5
2	Баян-Өлгий	790	6674	7024	49480	20	15.0	3	15.0	2	66.7	6859	62.6	75.9	7.2	8.7
3	Баянхонгор	591	6697	6359	42382	20	18.0	4	20.0	3	75.0	6538	71.7	86.9	6.5	11.1
4	Булган	376	2858	2981	20576	15	18.5	7	46.7	1	14.3	2927	54.7	66.3	7.0	7.8
5	Говь-Алтай	455	3526	3528	25283	16	22.5	0	0.0	1	0.0	3535	55.6	67.4	7.2	7.8
6	Говьсүмбэр	124	1311	1215	9216	2	10.0	0	0.0	0	0.0	1264	74.3	90.1	7.3	10.2
7	Дархан-Уул	762	7932	7974	55448	32	23.9	14	43.8	6	42.9	7969	72.8	88.2	7.0	10.5
8	Дорноговь	491	4842	4794	33321	19	17.4	7	36.8	7	100.0	4828	67.9	82.3	6.9	9.8
9	Дорнод	557	4649	4699	34180	33	29.2	3	9.1	2	66.7	4691	61.4	74.4	7.3	8.4
10	Дундговь	309	2701	2655	18244	11	18.6	6	54.5	4	66.7	2684	59.0	71.6	6.8	8.7
11	Завхан	572	4092	4211	30151	10	11.5	4	40.0	3	75.0	4157	52.7	63.9	7.3	7.3
12	Орхон	725	7261	7207	50229	19	14.4	10	52.6	9	90.0	7244	69.3	84.0	6.9	10.0
13	Өвөрхангай	833	6427	6480	45790	23	17.8	5	21.7	2	40.0	6465	55.0	66.6	7.1	7.8
14	Өмнөговь	689	4076	4086	26789	21	24.7	9	42.9	8	88.9	4092	40.0	48.5	6.5	6.1
15	Сүхбаатар	416	3406	3340	27622	13	16.0	8	61.5	3	37.5	3380	66.4	80.5	8.2	8.1
16	Сэлэнгэ	801	6228	6245	47423	19	16.5	6	31.6	4	66.7	6246	59.2	71.8	7.6	7.8
17	Төв	507	4120	4091	30318	21	18.9	9	42.9	4	44.4	4116	59.8	72.5	7.4	8.1
18	Увс	588	5067	5058	33197	16	16.8	4	25.0	1	25.0	5071	56.5	68.4	6.5	8.6
19	Ховд	563	5633	5809	55750	14	13.9	5	35.7	1	20.0	5728	99.0	120.0	9.7	10.2
20	Хөвсгөл	893	7439	7587	48998	39	19.6	18	46.2	7	38.9	7533	54.9	66.5	6.5	8.4
21	Хэнтий	489	4347	4370	32609	15	16.3	5	33.3	3	60.0	4366	66.7	80.8	7.5	8.9
22	Аймгийн дүн	12029	104082	104692	751699	397	18.2	133	33.5	75	56.4	104586	62.5	75.7	7.2	8.7
23	Улаанбаатар	12855	138445	138878	959537	935	40.7	124	13.3	60	48.4	139129	74.6	90.5	6.9	10.8
24	Улсын дүн	24884	242527	243570	1711236	1332	29.7	257	19.3	135	52.5	243715	68.8	83.4	7.0	9.8

БҮЛЭГ III. ХАЛДВАРТ БУС ӨВЧЛӨЛ



БҮЛЭГ 3. ХАЛДВАРТ БУС ӨВЧЛӨЛ

2019 оны 4-р улиралд амбулаторт бүртгэгдсэн халдварт бус өвчлөлийн нийт 8644 24 тохиолдол бүртгэгджээ.

Хүн амын өвчлөлийн тэргүүлэх 5 шалтгаанд:

- Амьсгалын тогтолцооны өвчин /10 000 хүн амд 589.7/
- Хоол боловсруулах тогтолцооны өвчин /10 000 хүн амд 446.5/
- Зүрх судасны тогтолцооны өвчин /10 000 хүн амд 313.3/
- Шээс бэлгийн тогтолцооны өвчин/10 000 хүн амд 282.4/
- Гэмтэл хордлого ба гадны шалтгаант өвчин /10 000 хүн амд 157.4/

Байршилаар авч үзвэл: Улаанбаатар хотод болон хөдөөд амьсгалын тогтолцооны өвчин, хоол боловсруулах тогтолцооны өвчин, зүрх судасны тогтолцооны өвчин тэргүүлэх шалгаан болж байна.

Хүснэгт 10. Амбулаторын өвчлөлийн тэргүүлэх шалтгаан, 10 000 хүн амд, 2019 оны 4-р улиралд

№	ӨОУА-10 нэршил	Тохиолдлын тоо	10 000 хүн амд	Нийт тохиолдолд эзлэх %
1	Амьсгалын тогтолцооны өвчин /J00-J98/	186303	589.7	20.8
2	Хоол шингээх эрхтний өвчин /K00-K93/	141065	446.5	15.7
3	Зүрх судасны тогтолцооны өвчин /I00-I99/	98967	313.3	11.0
4	Шээс бэлгэсийн тогтолцооны өвчин /N00-N99/	89204	282.4	10.0
5	Мэдрэлийн тогтолцооны өвчин /G00-G99/	57469	181.9	6.4
6	Арьс ба халимны өвчин /L00-L99/	54200	171.6	6.0
7	Гэмтэл, хордлого ба гадны шалтгаант өвчин /S00-T98/	49726	157.4	5.5
8	Яс булчин, холбох нэхдэсийн өвчин /M00-M99/	44314	140.3	4.9
9	Нүд ба түүний дайврын өвчнүүд /H00-H59/	39999	126.6	4.5
10	Жирэмслэх, төрөх, төрсний дараах үе /O00-O99/	32086	101.6	3.6

2019 оны 4-р улиралд эмнэлэгт хэвтэн эмчлүүлэгчдийн өвчлөлийн тэргүүлэх 5 шалтгаанд:

- Амьсгалын тогтолцооны өвчин /10 000 хүн амд 140.2/
- Зүрх судасны тогтолцооны өвчин /10 000 хүн амд 108.7/
- Жирэмслэх, төрөх, төрсний дараах үе /10 000 хүн амд 99.7/
- Хоол шингээх эрхтний өвчин /10 000 хүн амд 92,0 /
- Шээс бэлгийн тогтолцооны өвчин /10 000 хүн амд 92.0/

Хүснэгт 11. Стационарын өвчлөлийн тэргүүлэх шалтгаан, 10 000 хүн амд, 2019 оны 4-р улиралд

№	ӨОУА-10 нэршил	Тохиолдлын тоо	10 000 хүн амд	Нийт тохиолдолд эзлэх %
1	Амьсгалын тогтолцооны өвчин /J00-J98/	44293	140.2	18.3
2	Зүрх судасны тогтолцооны өвчин /I00-I99/	34331	108.7	14.2
3	Жирэмслэх, төрөх, төрсний дараах үе /O00-O99/	31482	99.7	13.0
4	Шээс бэлгийн тогтолцооны өвчин /N00-N99/	27169	86.0	11.2
5	Хоол боловсруулах тогтолцооны өвчин /K00-K93/	29060	92.0	12.0
6	Мэдрэлийн тогтолцооны өвчин /G00-G99/	18488	58.5	7.6
7	Халдварт ба шимэгчит зарим өвчин /A00-B99/	5086	16.1	2.1
8	Яс булчин, холбох нэхдэсийн өвчин /M00-M99/	12678	40.1	5.2
9	Гэмтэл, хордлого ба гадны шалтгаант өвчин/S00-T98/	8266	26.2	3.4
10	Арьс ба халимны өвчин /L00-L99/	6658	21.1	2.8

Халдварт бус өвчний эрт илрүүлгийн үзлэгийн мэдээлэл

2019 оны 4-р улиралд артерийн гипертензи эрт илрүүлгийн үзлэгт нийт 157 141 / 22.8%/ хүн хамрагдаж, 43.7 хувь нь эрэгтэй, 56.3 хувь нь эмэгтэй байна. Үр дүнгийн үзүүлэлтээр онош батлагдсан 2.6 хувь байна. Чихрийн шижин өвчний эрт илрүүлгийн үзлэгт нийт 149 924 /21.6%/ хүн хамрагдаж, 44.1 хувь нь эрэгтэй, 55.9 хувь нь эмэгтэй байна. Үр дүнгийн үзүүлэлтээр онош батлагдсан 0.2 хувь байна. 2019 оны 4-р улиралд умайн хүзүүний өмөнгийн эрт илрүүлэг үзлэгт 11.9 хувь нь хамрагдсан байна. Хөхний өмөнгийн эрт илрүүлгийн үзлэгт нийт 119 942 эмэгтэй хамрагдсан байна.

Хөхний өмөнгийн илрүүлэг
/2019 оны 4-р улиралд/

№	Аймаг/хот	20 ба түүнээс дээш насны эмэгтэй суурин хүн ам /2018/	Илрүүлэг үзлэгт хамрагдсан эмэгтэйчүүдийн тоо	Илрүүлэг үзлэгт хамрагдсан хувь
А	Б			
1	Архангай	6252	3267	52.3
2	Баян-Өлгий	6026	5761	95.6
3	Баянхонгор	5819	1488	25.6
4	Булган	4303	1405	32.7
5	Говь-Алтай	3949	2764	70.0
6	Говьсүмбэр	1183	1407	118.9
7	Дархан-Уул	7645	6960	91.0
8	Дорноговь	4861	2946	60.6
9	Дорнод	5739	2985	52.0
10	Дундговь	3109	1902	61.2
11	Завхан	5026	1240	24.7
12	Орхон	7740	4273	55.2
13	Өвөрхангай	7846	8032	102.4
14	Өмнөговь	4664	2191	47.0
15	Сүхбаатар	4249	-2939	-69.2
16	Сэлэнгэ	7560	1548	20.5
17	Төв	6382	6254	98.0
18	Увс	5161	12141	235.2
19	Ховд	5369	3408	63.5
20	Хөвсгөл	9097	7619	83.8
21	Хэнтий	5185	4620	89.1
22	Аймгийн дүн	117165	79272	67.7
23	Улаанбаатар	110774	40670	36.7
24	Улсын дүн	227939	119942	52.6

Умайн хүзүүний өмөнгийн илрүүлэг
/2019 оны 4-р улиралд/

№	Аймаг/хот	Зорилтот 30, 33, 36, 39, 42, 45, 48, 51, 54, 57, 60 насны эмэгтэй суурин хүн ам /2018 он/	Зорилтот насны хамрагдсан эмэгтэйчүүдийн тоо	Зорилтот насны бүлгийн эмэгтэйчүүдийн илрүүлэг үзлэгт хамрагдсан хувь
А	Б			
1	Архангай	1201	59	18.3
2	Баян-Өлгий	1061	82	16.2
3	Баянхонгор	1475	39	24.7
4	Булган	707	56	15.1
5	Говь-Алтай	687	74	15.5
6	Говьсүмбэр	329	86	20.5
7	Дархан-Уул	1407	117	16.9
8	Дорноговь	593	28	11.6
9	Дорнод	1384	177	21.0
10	Дундговь	580	68	16.5
11	Завхан	1322	82	24.7
12	Орхон	489	34	5.9
13	Өвөрхангай	1933	312	20.7
14	Өмнөговь	747	155	12.7
15	Сүхбаатар	418	18	9.4
16	Сэлэнгэ	1514	329	15.7
17	Төв	1177	49	17.7
18	Увс	1138	-58	23.2
19	Ховд	1481	177	24.3
20	Хөвсгөл	481	4	5.2
21	Хэнтий	1193	42	22.2
22	Аймгийн дүн	21317	1930	16.5
23	Улаанбаатар	9312	1589	7.0
24	Улсын дүн	30629	3519	11.9

Үзүүлэлт	Аймаг/хотын нэр	Бодит тоо	10 000 хүн амд	Бодит тоо	10 000 хүн амд	Бодит тоо	10 000 хүн амд	Бодит тоо	10 000 хүн амд
Артерийн гипертензи эрт илрүүлэг үзлэг	Архангай	18.0	2836	1449	1387	673	2038	505	21.6
	Баянхонгор	20.9	4317	1935	2382	125	2038	472	21.6
	Баянлгий	23.6	5417	2406	3011	2038	472	21.6	21.6
	Булган	23.8	1759	857	902	110	52	24.0	21.6
	Говьсүмбэр	37.0	536	217	319	20	12	37.0	21.6
	Говьалтай	21.8	2802	1286	1516	185	127	22.0	21.6
	Дархан-Уул	31.4	2261	1021	1240	150	52	30.9	21.6
	Дорноговь	40.5	2702	1238	1464	15	1	40.5	21.6
	Дорнод	23.2	5243	2373	2870	140	56	23.2	21.6
	Дундговь	20.7	2052	941	1111	58	18	20.8	21.6
	Завхан	16.0	3825	1741	2084	474	103	14.3	21.6
	Орхон	12.5	5594	2159	3435	315	74	12.3	21.6
Артерийн гипертензи эрт илрүүлэг үзлэг	Өвөрхангай	27.9	7680	3711	3969	375	182	28.1	21.6
	Өмнөговь	17.3	2593	1080	1513	277	76	18.0	21.6
	Сүхбаатар	32.7	4237	2024	2213	60	60	34.2	21.6
	Сэлэнгэ	24.2	5042	2180	2862	1710	80	23.9	21.6
	Төв	17.9	6323	2971	3352	1017	395	17.2	21.6
	Увс	25.5	3587	1668	1919	20	15	27.4	21.6
	Ховд	14.2	5131	2261	2870	1826	418	13.9	21.6
	Хөвсгөл	27.8	7661	3420	4241	1088	458	27.1	21.6
	Хэнтий	22.7	4357	1964	2393	553	71	22.4	21.6
	Аймгийн дүн	23.3	85955	38902	47053	11229	3281	23.1	21.6
	Улаанбаатар	22.1	71186	29768	41398	11626	873	19.7	21.6
	Улсын дүн	22.8	157141	66690	88451	22855	4154	21.6	21.6
Чихрийн шижин хэв шинж эрт илрүүлэг үзлэг	Архангай	20.1	3787	1926	1861	85	1177	20.1	21.6
	Баянхонгор	20.6	4294	1904	2390	2	2	20.6	21.6
	Баянлгий	19.3	5029	2255	2774	1177	31	19.3	21.6
	Булган	24.0	1822	898	924	19	6	24.0	21.6
	Говьсүмбэр	37.0	536	217	319	20	12	37.0	21.6
	Говьалтай	22.0	3007	1356	1651	14	6	22.0	21.6
	Дархан-Уул	30.9	2506	1139	1367	3	3	30.9	21.6
	Дорноговь	40.5	2702	1254	1448	0	0	40.5	21.6
	Дорнод	23.2	5243	2373	2870	58	56	23.2	21.6
	Дундговь	20.8	2157	983	1174	30	204	20.8	21.6
	Завхан	14.3	3690	1727	1963	3341	153	12.3	21.6
	Орхон	12.3	5490	2149	3341	153	2	12.3	21.6
Чихрийн шижин хэв шинж эрт илрүүлэг үзлэг	Өвөрхангай	28.1	7909	3776	4133	46	175	28.1	21.6
	Өмнөговь	18.0	2779	1191	1588	76	175	18.0	21.6
	Сүхбаатар	34.2	5867	2774	3093	2	2	34.2	21.6
	Сэлэнгэ	23.9	5132	2256	2876	252	451	23.9	21.6
	Төв	17.2	7325	3512	3813	395	11	17.2	21.6
	Увс	27.4	3942	1837	2105	20	4	27.4	21.6
	Ховд	13.9	4655	2063	2592	1826	418	13.9	21.6
	Хөвсгөл	27.1	7442	3346	4096	1088	458	27.1	21.6
	Хэнтий	22.4	4354	1959	2395	553	71	22.4	21.6
	Аймгийн дүн	23.1	89668	40895	48773	11229	3281	23.1	21.6
	Улаанбаатар	19.7	60256	25169	35087	11626	873	19.7	21.6
	Улсын дүн	21.6	149924	60064	83860	22855	4154	21.6	21.6

Амбулаторт бүртгэгдсэн хүн амын өвчлөл, 10 000 хүн амд
/2019 оны 4-р улиралд/

Аймаг/хотын нэр	Бүртгэгдсэн өвчлөл		Эрэгтэй		Эмэгтэй	
	Бодит тоо	10 000 хүн амд	Бодит тоо	10 000 хүн амд	Бодит тоо	10 000 хүн амд
Баруун бүс						
Баян-Өлгий	22172	2135.7	8285	1597.8	13887	2669.8
Говь-Алтай	18050	3119.8	7110	2480.1	10940	3803.5
Завхан	17095	2355.8	6592	1833.2	10503	2910.5
Увс	19142	2298.5	7492	1798.2	11650	2822.1
Ховд	22053	2510.6	8248	1889.2	13805	3168.4
Хангайн бүс						
Архангай	24228	2548.6	9360	1982.0	14868	3169.6
Баянхонгор	29502	3348.2	11150	2577.6	18352	4113.7
Булган	14189	2326.0	5560	1816.8	8629	2914.7
Орхон	23497	2263.4	9444	1839.9	14053	2647.4
Өвөрхангай	21287	1839.6	7925	1387.8	13362	2316.5
Хөвсгөл	32028	2387.9	12477	1876.9	19551	2900.7
Төвийн бүс						
Говьсүмбэр	2380	1367.8	1037	1199.8	1343	1549.4
Дархан-Уул	24315	2357.8	9860	1967.1	14455	2785.8
Дорноговь	27491	3944.6	11438	3267.2	16053	4610.7
Дундговь	11835	2538.1	4373	1869.0	7462	3238.9
Өмнөговь	25715	3699.3	10308	2885.8	15407	4507.3
Сэлэнгэ	15642	1447.6	6219	1148.3	9423	1788.2
Төв	30296	3240.5	11341	2405.3	18955	4232.0
Зүүн бүс						
Дорнод	13337	1625.3	5390	1302.8	7947	1964.7
Сүхбаатар	15605	2485.1	6361	2007.1	9244	2954.7
Хэнтий	19411	2514.7	7728	1993.6	11683	3078.4
Улаанбаатар						
Улаанбаатар	467182	3206.7	189433	2661.5	277749	3667.1

Амбулаторт бүртгэгдсэн хүн амын өвчлөлийн тэргүүлэх 10 шалтгаан
/2019 оны 4-р улиралд/

Аймаг/хотын нэр	Амьсгалын тогтолцооны өвчин	Хоол боловсруулах тогтолцооны өвчин	Зүрх судасны тогтолцооны өвчин	Шээс бэлгийн тогтолцооны өвчин	Мэдрэлийн тогтолцооны өвчин
Баруун бүс					
Баян-Өлгий	259.2	526.0	262.5	313.0	159.2
Говь-Алтай	624.6	675.4	322.0	268.4	304.4
Завхан	367.5	446.9	311.4	313.2	282.0
Увс	482.4	363.6	255.0	282.0	165.0
Ховд	271.5	567.8	367.0	214.5	200.1
Бүсийн дундаж	379.5	508.9	301.0	278.9	212.1
Хангайн бүс					
Архангай	662.5	387.9	339.2	378.3	152.7
Баянхонгор	910.4	495.3	373.7	373.7	249.8
Булган	604.9	405.1	359.9	258.9	161.5
Орхон	514.2	329.4	354.6	263.7	109.5
Өвөрхангай	404.3	296.3	217.1	254.1	59.4
Хөвсгөл	507.1	399.5	352.1	223.4	215.4
Бүсийн дундаж	582.6	380.2	328.2	286.8	156.3
Төвийн бүс					
Говьсүмбэр	554.3	112.4	116.9	109.5	38.4
Дархан-Уул	589.3	395.9	247.7	197.2	136.8
Дорноговь	1257.0	731.0	373.9	306.9	244.4
Дундговь	612.4	516.1	227.2	288.8	126.4
Өмнөговь	1116.4	909.1	293.7	353.3	206.6
Сэлэнгэ	381.7	178.1	204.6	174.9	95.3
Төв	928.4	430.6	526.1	363.0	174.1
Бүсийн дундаж	769.7	470.6	307.3	264.4	154.4
Зүүн бүс					
Дорнод	324.3	435.8	139.2	188.3	55.5
Сүхбаатар	878.5	436.5	190.6	171.7	186.1
Хэнтий	579.4	468.1	385.6	238.7	204.2
Бүсийн дундаж	569.8	447.3	239.9	201.2	144.3
Улаанбаатар					
Улаанбаатар	591.4	448.0	323.9	300.3	199.6
Улсын дундаж	589.7	446.5	313.3	282.4	181.9

Амбулаторт бүртгэгдсэн хүн амын өвчлөлийн тэргүүлэх 10 шалтгаан
/2019 оны 4-р улиралд/

Аймаг/хотын нэр	Жирэмсэн, төрөлт төрсний дараах үе	Арьс ба халимны өвчин	Нүд ба түүний дайврын өвчин	Яс булчингийн тогтолцоо ба холбох эдийн өвчин	Гэмтэл, хордлого ба гадны шалтгаант бусад тодорхой эмгэг
Баруун бүс					
Баян-Өлгий	109.0	44.0	27.0	126.9	64.0
Говь-Алтай	87.6	176.6	42.2	81.9	159.7
Завхан	74.4	111.3	44.1	106.3	37.7
Увс	79.7	141.5	44.5	97.1	32.4
Ховд	90.4	106.7	28.7	226.2	38.1
Бүсийн дундаж	89.6	108.8	36.2	132.2	60.8
Хангайн бүс					
Архангай	79.4	90.0	24.7	88.5	60.7
Баянхонгор	92.9	145.0	85.1	188.6	39.1
Булган	49.4	87.4	57.2	58.6	57.5
Орхон	89.4	91.6	56.4	138.6	52.5
Өвөрхангай	81.4	113.2	28.5	52.3	62.7
Хөвсгөл	76.2	103.9	70.1	95.8	42.7
Бүсийн дундаж	79.7	105.7	53.3	103.3	52.1
Төвийн бүс					
Говьсүмбэр	87.1	92.3	48.7	48.7	93.4
Дархан-Уул	80.3	183.0	70.1	76.6	73.1
Дорноговь	91.0	213.1	60.0	239.7	155.4
Дундговь	93.6	167.8	29.4	139.5	52.6
Өмнөговь	120.7	138.2	62.8	155.5	80.9
Сэлэнгэ	62.9	89.8	28.6	82.4	28.4
Төв	55.6	184.1	29.9	104.3	43.0
Бүсийн дундаж	80.2	156.8	46.8	120.5	68.9
Зүүн бүс					
Дорнод	88.1	62.8	80.1	66.5	41.8
Сүхбаатар	65.7	174.6	76.5	97.3	43.4
Хэнтий	70.1	133.1	44.0	150.6	48.5
Бүсийн дүн	75.5	118.9	66.5	104.6	44.6
Улаанбаатар					
Улаанбаатар	125.6	230.1	70.1	170.5	277.3
Улсын дундаж	101.6	171.6	58.6	140.3	157.4

Амбулаторт бүртгэгдсэн хүн амын өвчлөл, насны ангиллаар, бүсээр /2019 оны 4-р улиралд/

Аймаг/хот	Насны ангиллаар																		
	1 хүрэлх	1-4	5-9	10-14	15-19	20-24	25-29	30-34	35-39	40-44	45-49	50-54	55-59	60-64	65-69	70-74	75-79	80-84	85+
	Баруун бүс																		
Баян-Өлгий	664	1520	1317	1002	979	1107	2065	1979	1774	1500	1844	1862	1555	1176	712	392	414	177	133
Говь-Алтай	1136	1851	1305	1029	933	847	1062	1322	1288	1375	1454	1318	1150	796	437	302	265	106	74
Завхан	881	1343	982	695	615	670	1069	1305	1337	1524	1521	1524	1219	874	554	356	353	174	99
Увс	1565	2643	1143	840	740	833	1147	1404	1282	1390	1379	1468	1238	791	510	322	289	101	57
Ховд	1222	1651	1143	789	828	1140	1383	1644	1625	1785	1882	1792	1712	1268	865	602	435	188	99
	Хангайн бүс																		
Архангай	1671	2938	1969	1108	833	945	1452	1704	1549	1752	1653	1792	1735	1201	786	448	409	176	107
Баянхонгор	2264	3558	2192	1388	1154	1538	1979	2404	2291	2127	2107	1970	1634	1066	656	472	378	198	126
Булган	770	1837	1086	703	605	411	648	836	809	930	1064	1155	1139	801	578	324	254	149	90
Орхон	1110	2365	1671	976	794	1079	1628	1910	1639	1375	1612	1856	2062	1411	818	460	423	194	114
Өвөрхангай	1529	2498	1485	1083	920	1132	1401	1495	1412	1422	1335	1404	1268	919	717	482	450	210	125
Хөвсгөл	1768	3007	2533	1622	1262	1349	2003	2383	2263	2364	2646	2611	2357	1511	969	566	437	241	136
	Төвийн бүс																		
Говьсүмбэр	215	521	193	151	126	98	129	118	130	119	116	101	106	86	45	36	43	34	13
Дархан-Уул	1408	3779	1955	1096	871	1017	1322	1538	1333	1386	1428	1650	1645	1407	953	715	469	228	115
Дорноговь	1997	4602	2551	1468	1084	1356	1731	2106	1733	1688	1483	1530	1425	1109	660	381	268	204	115
Дундговь	756	1403	942	632	568	564	777	814	831	835	769	787	645	532	329	229	179	165	78
Өмнөговь	2147	4471	2120	1133	1081	1273	1654	2083	1732	1415	1325	1368	1310	867	593	407	350	242	144
Сэлэнгэ	1089	2022	1134	736	646	668	908	1072	978	935	1128	1248	1021	789	562	289	227	128	62
Төв	1553	3325	2191	1502	1109	1048	1546	1971	2092	1970	2064	2506	2548	2047	1178	627	590	274	155
	Зүүн бүс																		
Дорнод	824	1651	1162	629	632	712	1067	1180	969	823	739	705	663	641	369	231	167	112	61
Сүхбаатар	1563	2782	1461	726	585	546	914	1024	951	826	847	826	842	730	474	220	153	87	48
Хэнтий	1213	2142	1309	1004	822	754	1068	1297	1276	1355	1296	1311	1382	1123	830	489	390	214	136
	Улаанбаатар																		
Улаанбаатар	29293	51417	31534	19234	16866	20645	27628	33676	28946	27854	28617	31000	35753	31123	21322	14590	10714	4535	2448

Стационарт бүртгэгдсэн хүн амын өвчлөл, 10 000 хүн амд /2019 оны 4-р улиралд/

Аймаг/хот	Бүртгэгдсэн өвчлөл		Эрэгтэй		Эмэгтэй	
	Бодит тоо	10 000 хүн амд	Бодит тоо	10 000 хүн амд	Бодит тоо	10 000 хүн амд
Баруун бүс						
Баян-Өлгий	6855	660.3	2427	468.0	4428	851.3
Говь-Алтай	3422	591.5	1270	443.0	2152	748.2
Завхан	4204	579.3	1558	433.3	2646	733.2
Увс	5056	607.1	1896	455.1	3160	765.5
Ховд	5469	622.6	2029	464.7	3440	789.5
Хангайн бүс						
Архангай	4972	523.0	1765	373.8	3207	683.7
Баянхонгор	6353	721.0	2170	501.7	4183	937.6
Булган	2969	486.7	1121	366.3	1848	624.2
Орхон	7206	694.1	2838	552.9	4368	822.9
Өвөрхангай	6370	550.5	2236	391.6	4134	716.7
Хөвсгөл	7585	565.5	2828	425.4	4757	705.8
Төвийн бүс						
Говьсүмбэр	1239	712.1	499	577.3	740	853.7
Дархан-Уул	7988	774.6	3162	630.8	4826	930.1
Дорноговь	4794	687.9	1863	532.1	2931	841.8
Дундговь	2643	566.8	957	409.0	1686	731.8
Өмнөговь	4048	582.3	1444	404.3	2604	761.8
Сэлэнгэ	6223	575.9	2338	431.7	3885	737.2
Төв	4092	437.7	1566	332.1	2526	564.0
Зүүн бүс						
Дорнод	4696	572.3	1838	444.3	2858	706.6
Сүхбаатар	3220	512.8	1248	393.8	1972	630.3
Хэнтий	4363	565.2	1629	420.2	2734	720.4
Улаанбаатар						
Улаанбаатар	138083	947.8	53935	757.8	84148	1111.0

Стационарын өвчлөлийн тэргүүлэх 10 шалтгаан
/2019 оны 4-р улиралд/

Аймаг/хотын нэр	Мэдрэлийн тогтолцооны өвчин	Зүрх судасны тогтолцооны өвчин	Амьсгалын тогтолцооны өвчин	Хоол шингээх эрхтний өвчин	Шээс бэлгэсийн тогтолцооны өвчин
Баруун бүс					
Баян-Өлгий	63.6	109.2	79.9	91.1	93.3
Говь-Алтай	63.1	80.4	63.6	79.0	74.7
Завхан	97.4	83.6	61.8	60.1	85.0
Увс	56.9	114.8	81.8	64.7	90.4
Ховд	44.7	88.6	96.7	72.9	76.3
Бүсийн дундаж	64.1	97.1	78.4	74.4	84.8
Хангайн бүс					
Архангай	32.8	89.3	70.1	55.8	112.8
Баянхонгор	81.3	125.3	114.3	76.8	115.9
Булган	44.6	89.2	91.7	37.0	83.2
Орхон	47.2	128.5	92.4	59.1	77.7
Өвөрхангай	23.5	76.5	107.9	64.2	98.4
Хөвсгөл	39.1	109.0	85.7	65.4	97.0
Бүсийн дундаж	43.2	103.2	93.5	61.3	97.9
Төвийн бүс					
Говьсүмбэр	30.4	83.7	239.6	68.8	72.2
Дархан-Уул	55.3	125.1	127.8	84.9	91.3
Дорноговь	70.1	95.7	153.8	84.6	61.7
Дундговь	34.8	83.5	119.5	68.2	67.8
Өмнөговь	42.7	73.2	110.4	61.4	59.2
Сэлэнгэ	29.1	94.2	149.4	52.6	95.6
Төв	35.2	63.5	117.7	32.2	55.2
Бүсийн дундаж	43.5	90.8	134.9	62.9	74.4
Зүүн бүс					
Дорнод	33.4	72.1	92.6	63.9	66.5
Сүхбаатар	41.5	62.1	99.6	53.6	52.1
Хэнтий	56.9	74.0	118.8	59.5	64.5
Бүсийн дундаж	43.9	70.0	103.7	59.4	61.8
Улаанбаатар					
Улаанбаатар	70.9	126.5	184.7	125.1	89.2
Улсын дундаж	58.5	108.7	140.2	92.0	86.0

Стационарын өвчлөлийн тэргүүлэх 10 шалтгаан
/2019 оны 4-р улиралд/

Аймаг/хотын нэр	Жирэмсэн, төрөлт төрсний дараах үе	Арьс ба халимны өвчин	Халдварт ба шимэгчит зарим өвчин	Яс-булчингийн тогтолцоо ба холбох эдийн өвчин	Гэмтэл, хордлого ба гадны шалтгаант бусад тодорхой эмгэг
Баруун бүс					
Баян-Өлгий	108.2	9.4	11.3	33.3	13.8
Говь-Алтай	83.1	27.3	19.7	30.9	27.0
Завхан	72.3	25.3	21.4	33.1	9.0
Увс	76.4	21.4	15.9	18.5	16.0
Ховд	90.4	26.3	7.7	49.3	16.4
Бүсийн дундаж	87.8	21.0	14.5	33.4	15.8
Хангайн бүс					
Архангай	77.8	9.3	11.4	17.6	15.3
Баянхонгор	92.6	13.3	6.6	32.0	10.8
Булган	48.5	15.0	12.4	15.0	13.2
Орхон	87.0	8.6	27.4	64.6	31.8
Өвөрхангай	77.0	19.1	9.8	12.8	21.0
Хөвсгөл	74.4	12.9	11.9	19.1	16.4
Бүсийн дундаж	77.6	13.1	13.4	26.9	18.6
Төвийн бүс					
Говьсүмбэр	87.1	33.2	29.2	30.4	10.9
Дархан-Уул	79.1	28.7	26.5	43.5	27.3
Дорноговь	88.4	16.7	9.6	55.8	27.6
Дундговь	92.1	13.5	3.6	44.2	15.9
Өмнөговь	112.2	14.4	9.3	42.7	27.8
Сэлэнгэ	62.6	12.7	9.1	24.6	7.2
Төв	53.7	15.8	13.1	16.9	6.0
Бүсийн дундаж	77.9	18.1	13.7	35.6	17.5
Зүүн бүс					
Дорнод	86.6	21.3	17.8	46.4	20.3
Сүхбаатар	65.2	23.2	20.0	41.0	24.0
Хэнтий	68.2	19.0	18.5	38.0	12.5
Бүсийн дүн	74.1	21.0	18.7	41.9	18.6
Улаанбаатар					
Улаанбаатар	123.8	25.5	18.2	48.9	36.5
Улсын дундаж	51.8	32.5	24.1	20.9	18.4

Стационарын нийт өвчлөл, насны ангиллаар, бүсээр
/2019 оны 4-р улиралд/

Аймаг/хотын нэр	Насны ангиллаар														Улаанбаатар	1068		
	14 хүртэлх	5-9	10-14	15-19	20-24	25-29	30-34	35-39	40-44	45-49	50-54	55-59	60-64	65-69			70-74	75-79
Баруун бүс																		
Баян-Өлгий	203	210	206	211	418	771	633	505	451	526	568	483	452	319	206	214	94	77
Говь-Алтай	161	100	100	128	230	283	292	293	273	258	265	266	195	121	98	101	48	34
Завхан	219	103	98	129	213	343	326	331	306	360	368	366	264	195	130	135	73	38
Увс	305	377	131	153	303	382	436	416	378	441	454	389	291	187	126	117	37	19
Ховд	371	286.0	134	205	409	484	464	392	418	445	396	394	327	217	148	122	62	38
Хангайн бүс																		
Архангай	269	298	118	157	360	443	458	360	355	337	394	384	293	219	132	149	74	49
Баянхонгор	448	387	189	218	435	517	589	523	435	480	498	429	320	202	190	141	75	64
Булган	164	244	118	108	131	185	186	177	175	205	272	263	196	155	112	75	49	39
Орхон	414	523	121	177	346	585	675	589	481	509	592	678	465	306	217	198	97	66
Өвөрхангай	523	581	196	247	492	558	562	470	411	371	402	369	280	214	170	177	99	64
Хөвсгөл	529	532	239	265	389	615	669	566	536	557	583	577	461	308	178	163	102	63
Төвийн бүс																		
Говьсүмбэр	104	210	61	50	65	79	68	78	66	76	72	71	51	30	28	32	24	10
Дархан-Уул	534	824	299	222	393	544	589	544	504	494	584	613	536	363	306	208	110	62
Дорноговь	298	466	188	139	287	332	438	342	325	273	341	372	319	210	118	93	67	33
Дундговь	177	204	72	66	185	231	227	199	163	185	178	174	160	96	77	67	68	39
Өмнөговь	288	360	60	136	264	374	408	354	250	264	263	276	200	147	98	102	79	50
Сэлэнгэ	506	803	278	181	324	434	446	382	351	391	466	421	360	302	155	126	82	45
Төв	346	525	87	134	205	261	304	309	250	264	303	322	254	154	107	89	53	37
Зүүн бүс																		
Дорнод	301	346	139	96	265	425	436	387	313	321	306	340	322	212	133	105	62	41
Сүхбаатар	285	234	89	104	186	287	291	261	186	213	249	216	201	145	68	60	45	20
Хэнтий	315	412	131	138	205	324	353	308	267	294	323	290	256	230	142	116	68	47
Улаанбаатар	10299	15285	4208	2672	7097	10118	11894	9606	8464	8331	9024	10352	9279	6537	4777	3777	1858	1068

Амбулаторт бүртгэгдсэн хүн амын өвчлөлийн эхний 10 шалтгаан, насны ангиллаар
/2019 оны 4-р улиралд/

№	Өвчний нэршил ӨОУА-10	Бүгд	Насны ангиллаар														85+			
			1 хүртэлх	1-4	5-9	10-14	15-19	20-24	25-29	30-34	35-39	40-44	45-49	50-54	55-59	60-64		65-69	70-74	75-79
1	Амьсгалын тогтолцооны өвчин /J00-J98/	186303	29190	62120	26562	12361	6099	4099	5718	6733	5044	4482	4350	4882	3841	2480	1617	1374	670	425
2	Хоол боловсруулах эрхтэн тогтолцооны өвчин /K00-K93/	141065	7074	11567	14254	6932	5298	7595	10151	9809	9996	10016	10186	8047	4956	2977	2126	888	422	
3	Шээс бэлгийн тогтолцооны өвчин /N00-N99/	89204	335	1731	2182	3296	6159	9444	10909	9996	8740	7802	6781	6331	5092	3313	2136	1743	412	
4	Зүрх судасны тогтолцооны өвчин /I00-I99/	98967	37	91	156	920	1510	2334	3598	4435	6739	9336	12381	14281	10020	7029	5823	2849	1801	
5	Гэмтэл, хордлого ба гадны шалтгаант бусад тодорхой эмгэг /S00-T98/	49726	719	4374	3056	3862	3945	4706	5269	4097	3608	3188	2714	2407	1609	868	568	423	194	
6	Мэдрэлийн тогтолцооны өвчин /G00-G99/	57469	3478	1192	1306	1504	2205	3635	4917	5158	5624	5871	5896	5463	3873	2350	1420	1047	228	
7	Нүд ба түүний дайврын өвчин /H00-H59/	39999	1424	2759	2431	1225	1296	1922	2398	2512	2692	3246	3652	3656	2831	2156	1743	1418	297	
8	Арьс ба арьсан доорх эслагийн өвчин /L00-L99/	54200	3095	7563	5781	4447	4069	3625	3871	3018	2636	2538	2563	2510	2004	1231	818	619	173	
9	Халдварт ба шимэгчт зарим өвчин /A00-B99/	18516	785	4481	1876	1202	1877	1675	1488	951	805	725	612	523	319	214	109	90	24	
10	Жирэмслэх, төрөх, төрсний дараах үе /O00-O99/	32086	0	0	0	1412	6787	8946	8342	4956	1509	104	9	0	0	0	0	0	0	

Стационарын өвчлөлийн эхний 10 шалтгаан, насны ангиллаар
/2019 оны 4-р улиралд/

№	Өвчний нэршил	Бүгд	Насны ангиллаар																		
			1 хүртэлх	1-4	5-9	10-14	15-19	20-24	25-29	30-34	35-39	40-44	45-49	50-54	55-59	60-64	65-69	70-74	75-79	80-84	85+
	A	1	3	4	5	6	7	8	9	10	11	12	13	14	15	16	17	18	19	20	21
1	Цусны эргэлтийн тогтолцооны өвчин / I00-I99/	34331	20	11	17	78	230	344	645	982	1380	2009	3061	4174	5188	5002	3627	2820	2483	1379	881
2	Амьсгалын тогтолцооны өвчин /J00-J98/	44293	10186	17276	3549	1880	1023	724	1044	1195	863	855	831	911	1022	854	620	469	475	286	230
3	Жирэмслэх, төрөх, төрсний дараах үе / O00-O99/	31482	0	0	0	21	1394	6675	8797	8176	4850	1469	94	6	0	0	0	0	0	0	0
4	Хоол шингээх эрхтний өвчин /K00-K93/	29060	3377	2525	949	900	825	930	1437	1872	1938	2207	2151	2295	2410	1948	1267	825	687	325	192
5	Шээс бэлгэсийн тогтолцооны өвчин / N00-N99/	27169	39	226	396	500	1019	1982	2953	3262	2925	2543	2444	2150	2029	1660	1137	737	626	347	194
6	Мэдрэлийн тогтолцооны өвчин /G00-G99/	18488	359	277	350	429	562	689	1136	1569	1608	1828	1973	1995	1878	1482	933	621	462	230	107
7	Яс булчин, холбох нэхдэсийн өвчин / M00-M99/	12678	20	58	95	146	205	290	504	800	855	1034	1230	1443	1628	1487	1109	813	574	282	105
8	Бэртэл, хордлого ба бусад зарим гадны шалтгааны үр дагавар /S00-T98/	8266	145	528	350	357	397	497	679	905	792	763	724	590	534	394	199	159	109	74	70
9	Халдварт ба шиммэгчт зарим өвчин /A00-B99/	5086	214	1041	442	226	225	239	210	262	236	299	375	385	338	229	161	85	80	23	16
10	Арьс ба халимны өвчин / L00-L99/	6658	257	765	572	520	492	326	424	466	360	342	368	455	385	323	225	157	108	67	46

БҮЛЭГ IV. ХАЛДВАРТ ӨВЧИН



БҮЛЭГ 5. ХАЛДВАРТ ӨВЧИН

Улсын хэмжээнд 23 төрлийн 12 957 халдварт өвчний тохиолдол бүртгэгдэж, 10 000 хүн амд 40.0 ногдож байна. Өмнөх оны мөн үеэс 1990 тохиолдлоор буюу 10 000 хүн амд ногдох өвчлөл 5.5-оор өссөн байна.

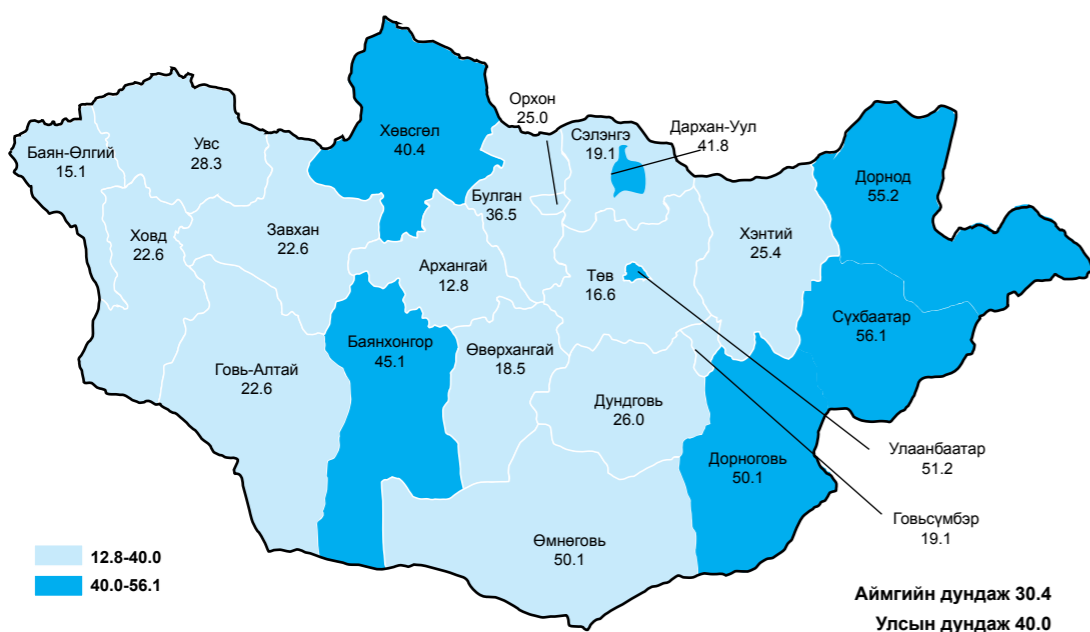
10 000 хүн амд ногдох халдварт өвчлөл Сүхбаатар /56.2/, Дорнод /55.2/, Дорноговь /50.1/, Өмнөговь /50.1/, Баянхонгор /45.0/, Дархан-Уул /41.7/, Хөвсгөл /40.4/ аймгууд болон Улаанбаатар хотод /51.3/ улсын дундаж үзүүлэлтээс өндөр байна.

Зураг 19. Халдварт өвчний бүтэц (хувиар), 2019 оны 4-р улиралд



Өнгөрсөн оны мөн үетэй харьцуулахад тэмбүү /705/, трихомониаз /619/, гар, хөл, амны өвчин /545/, заг хүйтэн /259/, салхинцэцэг /94/, мөөгөнцөр /89/, А хепатит /88/, вирүст хепатит /58/, сальмонеллэз /36/, ёлом /36/, сүрьеэ /12/, халдварт эритем /9/, бруцеллэз /4/, ХДХВ/ ДОХ /4/, төрөлхийн тэмбүү /3/, хачигт энцеофалит /3/, менингококкт халдвар /2/, боом /1/ тохиолдлоор тус тус нэмэгдсэн байна.

Зураг 20. Халдварт өвчин, 10 000 хүн амд, 2019 оны 4-р улиралд



Гэдэсний халдварт өвчин

2019 оны 4-р улиралд А хепатит, цусан суулга, бактерийн гаралтай бусад хоолны хордлого, сальмонеллэз, халдварын гаралтай гастроэнтерит ба суулга, гар хөл амны өвчин зэрэг 6 төрлийн гэдэсний халдварт өвчний 2160 тохиолдол бүртгэгдсэн байна.

Гэдэсний халдварт өвчний 49.6 хувийг цусан суулга, 38.7 хувийг гар хөл амны өвчин, 1.7 хувийг бактерийн гаралтай бусад хоолны хордлого, 3.8 хувийг сальмонеллэз, 1.8 хувийг халдварын гаралтай гастроэнтерит ба суулга, 4.4 хувийг А хепатит тус тус эзэлж байна.

Халдварт өвчин /ӨОУА-10 нэршлээр/	2018		2019		Өсөлт /бууралт/	
	Бодит тоо	10 000 хүн амд	Бодит тоо	10 000 хүн амд	Бодит тоо	10 000 хүн амд
Цусан суулга	1334	4.2	1072	3.3	-262	0.9
А хепатит	7	0.0	95	0.3	88	-0.3
Гар хөл амны өвчин	290	0.9	835	2.6	545	-1.7
Хүнснээс гаралтай бактерт хордлого	169	0.5	37	0.1	-132	0.4
Суулгалт халдвар	41	0.1	39	0.1	-2	0.0
Сальмонеллэз	46	0.1	82	0.3	36	-0.2

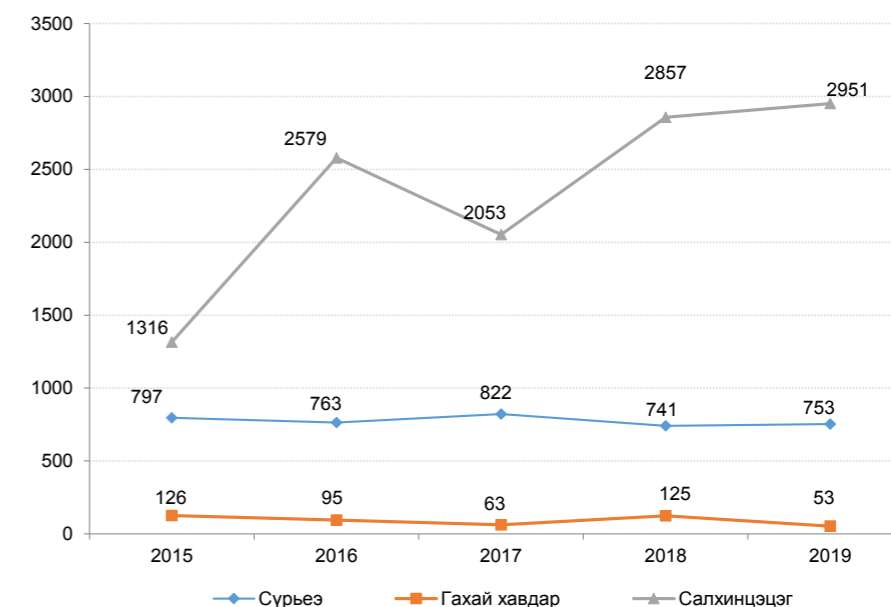
Вирүст хепатит

2019 оны 4-р улиралд 175 тохиолдол буюу 10 000 хүн амд 0.5 ногдож байна. Өнгөрсөн оны мөн үеэс 58 тохиолдлоор өссөн байна.

Амьсгалын замын халдварт өвчин

2019 оны 4-р улиралд бүртгэгдсэн амьсгалын замын халдварт өвчний дотор салхинцэцэг 71.5, сүрьеэ 18.2, улаан эсэргэнэ 6.2, ёлом 2.3, гахай хавдар 1.3, халдварт эритема 0.4, менингококкт халдвар 0.1 хувийг тус тус эзэлж байна.

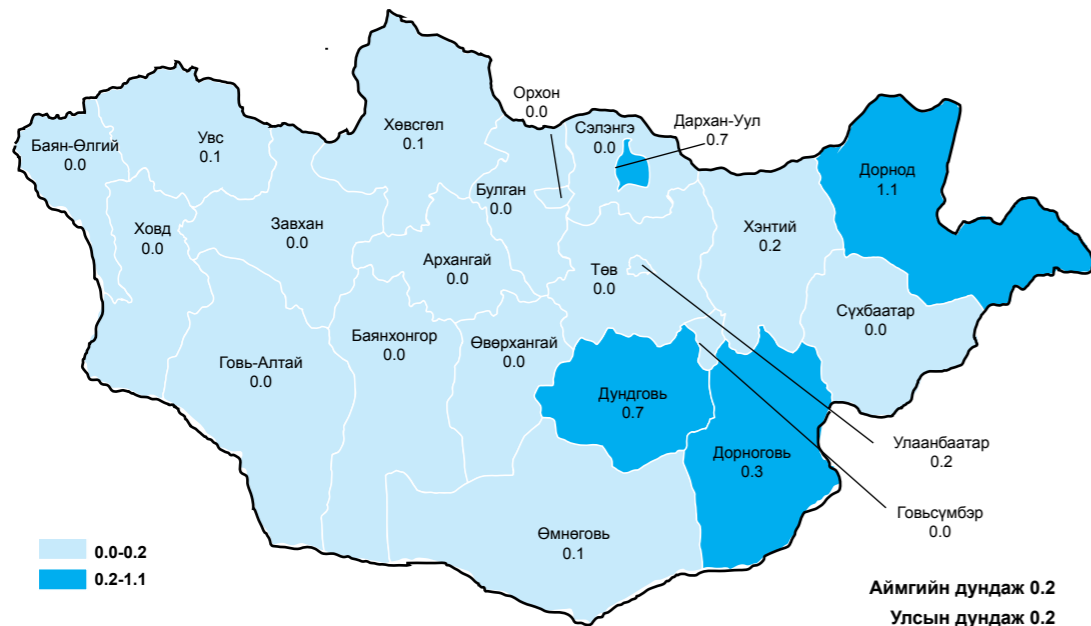
Зураг 21. Амьсгалын замын халдварт өвчин, бодит тоогоор, 2015-2019 оны 4-р улиралд



Гахай хавдар

2019 оны 4-р улиралд гахай хавдар өвчний 53 тохиолдол бүртгэгдэж 10 000 хүн амд 0.2 байна. Өмнөх оны мөн үетэй харьцуулахад 72 тохиолдлоор буурсан хэдий ч 10 000 хүн амд 0.2-оор өссөн байна.

Зураг 22. Гахай хавдрын өвчлөл, 10 000 хүн амд, 2019 оны 4-р улиралд



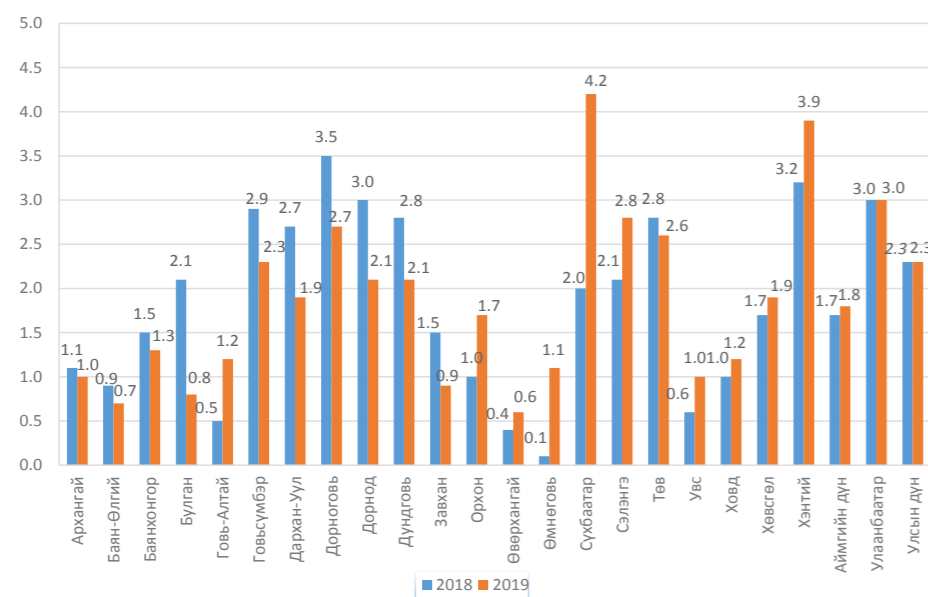
Сүрьеэ

2019 оны 4-р улиралд улсын хэмжээнд сүрьеэгийн шинэ өвчлөлийн 753 тохиолдол бүртгэгдэж, 10 000 хүн амд 2.3 ногдож байна. Өнгөрсөн оны мөн үеэс 12 тохиолдлоор өссөн байна. 10 000 хүн амд ногдох сүрьеэгийн өвчлөл Сүхбаатар /4.2/, Хэнтий /3.9/, Сэлэнгэ /2.8/, Дорноговь /2.7/, Төв /2.6/ аймгууд болон Улаанбаатар хотод /3.0/ улсын дундажаас өндөр байна.

Хүснэгт 14. Сүрьеэгийн өвчлөлийн түвшин 10 000 хүн амд, 2017-2019 оны 4-р улиралд

Байршил	2017	2018	2019
Улсын дундаж	2.6	2.3	2.3
УБ хот	3.1	3.0	3.0
Аймгийн дундаж	2.2	1.7	1.8

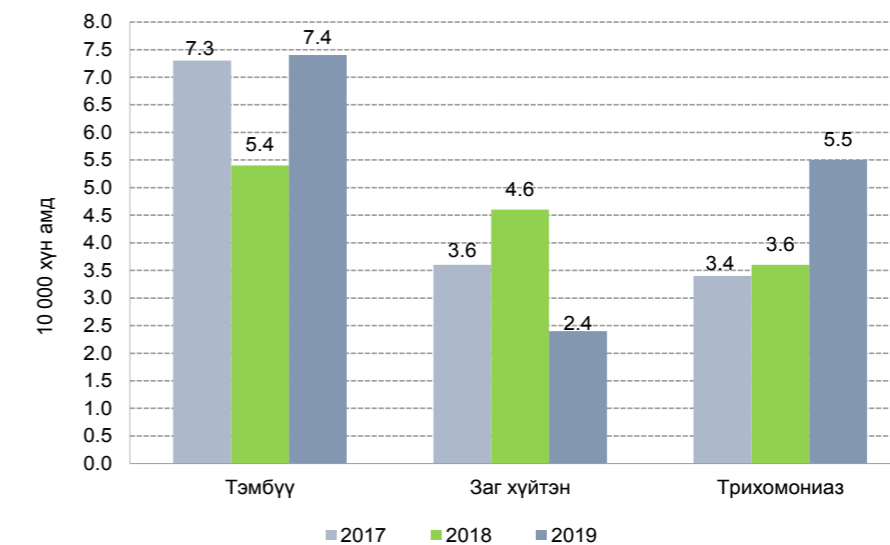
Зураг 23. Сүрьеэгийн өвчлөлийн түвшин, 10 000 хүн амд, 2018-2019 оны 4-р улиралд



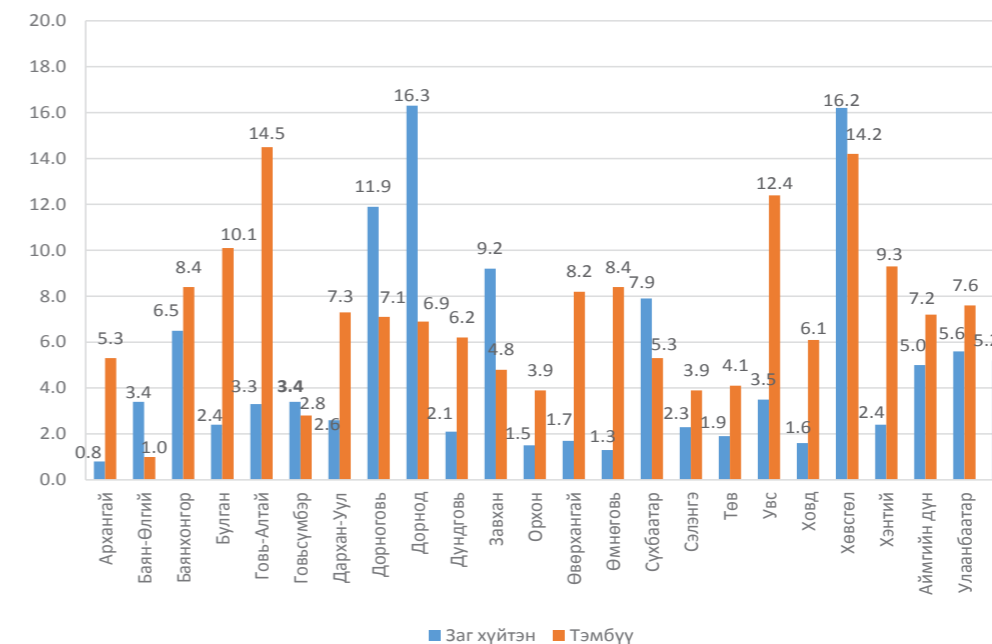
Бэлгийн замын халдварт өвчин

Бэлгийн замаар дамжих халдварт өвчний 3760 тохиолдол бүртгэгдсэнээс 27.6 хувийг трихомониаз, 36.2 хувийг заг хүйтэн, 36.2 хувийг тэмбүүгийн өвчлөл тус тус эзэлж байна. Өнгөрсөн оны мөн үетэй харьцуулахад заг хүйтэн /86/, трихомониаз /120/, тэмбүү /344/ тохиолдлоор буурсан байна.

Зураг 24. Бэлгийн замын халдварт өвчин, 10 000 хүн амд, 2017-2019 оны 4-р улиралд



Зураг 25. Заг хүйтэн, тэмбүүгийн өвчлөл, 10 000 хүн амд, 2019 оны 4-р улиралд



Халдварт өвчний шалтгаант нас баралт

2019 оны 4-р улиралд халдварт өвчний нас баралтын 31 тохиолдол бүртгэгдсэн байна. Нас баралтын тохиолдлыг өвчний шалтгаанаар авч үзвэл сүрьеэ /24/, төрөлхийн тэмбүү /3/, ХДХВ/ ДОХ /3/, нярайн бактерт үжил /1/, тохиолдол тус тус бүртгэгдсэн байна.

БҮЛЭГ V. ХҮН АМЫН НАС БАРАЛТ



БҮЛЭГ 6. ХҮН АМЫН НАС БАРАЛТ

2019 оны 4-р улиралд нас баралтын 4482 тохиолдол бүртгэгдсэн нь өнгөрсөн оны мөн үеэс 51 тохиолдлоор нэмэгдсэн байна. Нийт нас баралтын 2791 тохиолдол буюу 62.3 хувь нь эрэгтэй, 1691 тохиолдол буюу 37.7 хувь эмэгтэй байна.

Нийт нас баралтын 29.7 хувь нь эмнэлэгт нас барсан бөгөөд үүнээс хоног болоогүй нас баралт 257 тохиолдол буюу 19.3 хувийг эзэлж байна. Хоног болоогүй нас баралтын хувь өмнөх оны мөн үеэс 12 тохиолдлоор буурсан үзүүлэлттэй байна.

2019 оны 4-р улиралд хүн амын нас баралтын тэргүүлэх 5 шалтгаанд:

3Зүрх-судасны тогтолцооны өвчин (10 000 хүн амд 4.3)

Хавдар (10 000 хүн амд 3.6)

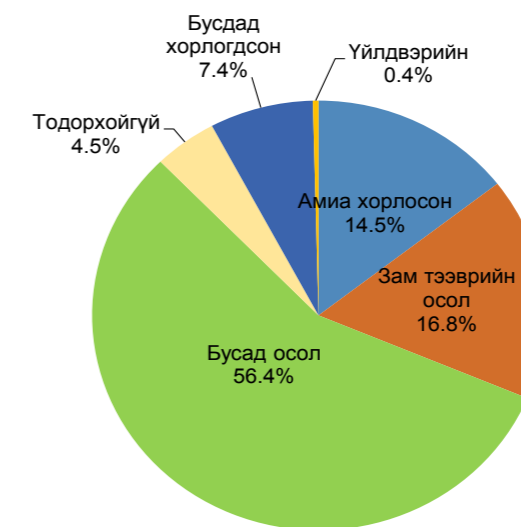
Өвчлөл ба нас баралтын гадны шалтгаан (10 000 хүн амд 2.5)

Хоол боловсруулах тогтолцооны өвчин (10 000 хүн амд 1.0)

Амьсгалын тогтолцооны өвчин (10 000 хүн амд 0.7) орж байна.

Осол гэмтэл, гадны шалтгаант нас баралтын 782 тохиолдол бүртгэгдэж, нийт нас баралтын 17.4 хувийг эзэлж байна.

Зураг 29. Нас баралтын гадны шалтгаан (хувиар), 2019 оны 4-р улиралд



Хүн амын нас баралт, 1000 хүн амд харьцуулснаар
/2019 оны 4-р улиралд/

Аймаг/хотын нэр	Нас баралт		Эрэгтэй		Эмэгтэй	
	Бодит тоо	1000 хүн амд	Бодит тоо	1000 хүн амд	Бодит тоо	1000 хүн амд
Баруун бүс	487	1.20	296	1.47	191	0.94
Баян-Өлгий	133	1.30	85	1.66	48	0.93
Говь-Алтай	71	1.23	41	1.42	30	1.03
Завхан	87	1.20	53	1.46	34	0.93
Увс	95	1.14	67	1.60	28	0.68
Ховд	101	1.15	50	1.14	51	1.16
Хангайн бүс	780	1.31	486	1.64	294	0.98
Архангай	128	1.34	89	1.86	39	0.82
Баянхонгор	111	1.26	64	1.48	47	1.06
Булган	81	1.31	56	1.78	25	0.82
Орхон	132	1.29	91	1.81	41	0.79
Өвөрхангай	129	1.11	73	1.26	56	0.96
Хөвсгөл	199	1.49	113	1.71	86	1.28
Төвийн бүс	633	1.25	400	1.57	233	0.93
Говьсүмбэр	20	1.15	12	1.37	8	0.92
Дархан-Уул	134	1.30	90	1.78	44	0.84
Дорноговь	109	1.58	74	2.14	35	1.02
Дундговь	59	1.27	39	1.66	20	0.86
Өмнөговь	85	1.26	49	1.43	36	1.08
Сэлэнгэ	115	1.05	68	1.23	47	0.87
Төв	111	1.17	68	1.40	43	0.93
Зүүн бүс	286	1.30	173	1.56	113	1.04
Дорнод	113	1.40	63	1.55	50	1.25
Сүхбаатар	81	1.31	54	1.73	27	0.88
Хэнтий	92	1.20	56	1.44	36	0.95
Улаанбаатар	2296	1.60	1436	2.08	860	1.16

Хүн амын нас баралтын тэргүүлэх шалтгаан аймгаар
/2019 оны 4-р улиралд/

Аймаг/хотын нэр	Зүрх судасны тогтолцооны өвчин		Хавдар		Өвчлөл ба нас баралтын гадны шалтгаан		Хоол боловсруулах тогтолцооны өвчин		Перинаталь үед үүссэн зарим эмгэг	
	Бодит тоо	10000 хүн амд	Бодит тоо	10000 хүн амд	Бодит тоо	10000 хүн амд	Бодит тоо	10000 хүн амд	Бодит тоо	10000 хүн амд
Баруун бүс										
Бүсийн дүн	185	4.6	151	3.7	44	1.1	23	0.6	19	0.5
Баян-Өлгий	53	5.2	29	2.8	10	1.0	10	1.0	8	0.8
Говь-Алтай	35	6.0	19	3.3	9	1.6	3	0.5	0	0.0
Завхан	38	5.2	26	3.6	5	0.7	5	0.7	3	0.4
Увс	22	2.6	42	5.1	14	1.7	1	0.1	5	0.6
Ховд	37	4.2	35	4.0	6	0.7	4	0.5	3	0.3
Хангайн бүс										
Бүсийн дүн	294	4.9	212	3.6	116	1.9	49	0.8	24	0.4
Архангай	51	5.3	30	3.1	21	2.2	8	0.8	3	0.3
Баянхонгор	37	4.2	31	3.5	15	1.7	13	1.5	2	0.2
Булган	31	5.0	31	5.0	8	1.3	2	0.3	2	0.3
Орхон	41	4.0	37	3.6	33	3.2	6	0.6	2	0.2
Өвөрхангай	47	4.0	34	2.9	12	1.0	13	1.1	4	0.3
Хөвсгөл	87	6.5	49	3.7	27	2.0	7	0.5	11	0.8
Төвийн бүс										
Бүсийн дүн	216	4.3	158	3.1	108	2.1	39	0.8	24	0.5
Говьсүмбэр	7	4.0	7	4.0	2	1.1	2	1.1	1	0.6
Дархан-Уул	50	4.9	44	4.3	20	1.9	8	0.8	3	0.3
Дорноговь	17	2.5	19	2.8	37	5.4	9	1.3	2	0.3
Дундговь	16	3.4	19	4.1	8	1.7	3	0.6	3	0.6
Өмнөговь	34	5.0	14	2.1	12	1.8	3	0.4	6	0.9
Сэлэнгэ	47	4.3	29	2.7	11	1.0	10	0.9	4	0.4
Төв	45	4.7	26	2.7	18	1.9	4	0.4	5	0.5
Зүүн бүс										
Бүсийн дүн	92	4.2	83	3.8	32	1.5	27	1.2	11	0.5
Дорнод	34	4.2	40	4.9	9	1.1	12	1.5	3	0.4
Сүхбаатар	25	4.0	19	3.1	14	2.3	6	1.0	1	0.2
Хэнтий	33	4.3	24	3.1	9	1.2	9	1.2	7	0.9
Улаанбаатар										
Улаанбаатар	574	4.0	533	3.7	481	3.4	168	1.2	77	0.5
Улсын дүн	1367	4.3	1104	0.3	683	2.2	289	0.9	146	0.5

Хүн амын нас баралтын тэргүүлэх шалтгаан аймгаар /2019 оны 4-р улиралд/

Аймаг/хотын нэр	Амьсгалын тогтолцооны өвчин		Халдварт ба шимэгчит зарим өвчин		Мэдрэлийн тогтолцооны өвчин		Шээс бэлгийн тогтолцооны өвчи		Дотоод шүүрэл, тэжээлийн ба бодисын солилцооны өвчнүүд	
	Бодит тоо	10000 хүн амд	Бодит тоо	10000 хүн амд	Бодит тоо	10000 хүн амд	Бодит тоо	1000 хүн амд	Бодит тоо	10000 хүн амд
Баруун бүс										
Бүсийн дүн	16	0.4	2	0.0	11	0.3	9	0.2	7	0.2
Баян-Өлгий	10	1.0	1	0.1	5	0.5	3	0.3	1	0.1
Говь-Алтай	0	0.0	0	0.0	4	0.7	0	0.0	2	0.3
Завхан	1	0.1	0	0.0	1	0.1	3	0.4	3	0.4
Увс	3	0.4	1	0.1	0	0.0	0	0.0	1	0.1
Ховд	2	0.2	0	0.0	1	0.1	3	0.3	0	0.0
Хангайн бүс										
Бүсийн дүн	29	0.5	2	0.0	18	0.3	11	0.2	13	0.2
Архангай	6	0.6	0	0.0	4	0.4	3	0.3	1	0.1
Баянхонгор	3	0.3	0	0.0	3	0.3	3	0.3	1	0.1
Булган	5	0.8	0	0.0	0	0.0	0	0.0	2	0.3
Орхон	3	0.3	0	0.0	1	0.1	0	0.0	6	0.6
Өвөрхангай	7	0.6	1	0.1	4	0.3	2	0.2	1	0.1
Хөвсгөл	5	0.4	1	0.1	6	0.5	3	0.2	2	0.2
Төвийн бүс										
Бүсийн дүн	38	0.7	4	0.1	10	0.2	12	0.2	14	0.3
Говьсүмбэр	0	0.0	0	0.0	0	0.0	0	0.0	1	0.6
Дархан-Уул	1	0.1	2	0.2	2	0.2	1	0.1	0	0.0
Дорноговь	9	1.3	0	0.0	1	0.1	8	1.2	4	0.6
Дундговь	7	1.5	0	0.0	0	0.0	0	0.0	1	0.2
Өмнөговь	6	0.9	0	0.0	5	0.7	0	0.0	4	0.6
Сэлэнгэ	8	0.7	2	0.2	1	0.1	1	0.1	2	0.2
Төв	7	0.7	0	0.0	1	0.1	2	0.2	2	0.2
Зүүн бүс										
Бүсийн дүн	19	0.9	1	0.0	6	0.3	5	0.2	3	0.1
Дорнод	4	0.5	1	0.1	4	0.5	1	0.1	2	0.2
Сүхбаатар	4	0.6	0	0.0	0	0.0	3	0.5	0	0.0
Хэнтий	11	1.4	0	0.0	2	0.3	1	0.1	1	0.1
Улаанбаатар										
Улаанбаатар	109	0.8	69	0.5	49	0.3	30	0.2	41	0.3
Улсын дүн	211	0.7	78	0.2	94	0.3	67	0.2	78	0.2

Нас баралтын эхний 10 шалтгаан, насны ангиллаар, хүйсээр /2019 оны 4-р улиралд/

№	Өвчний нэршил ӨОУА-10	Хүйс	Бүгд	Насны ангиллаар																		
				1-4	5-9	10-14	15-19	20-24	25-29	30-34	35-39	40-44	45-49	50-54	55-59	60-64	65-69	70-74	75-79	80-84	85+	
1	Зурх-судасны тогтолцооны өвчин /I00-I99/	Эр	807	3	1	0	0	2	2	5	10	22	45	61	76	103	112	93	68	79	61	65
		Эм	554	0	0	1	0	2	2	1	6	10	19	21	36	43	41	38	62	65	69	139
		Бүгд	1361	4	1	2	0	4	4	6	16	32	64	82	112	146	153	131	130	144	130	204
2	Хавдар /C00-D48/	Эр	673	1	5	1	0	2	1	3	11	8	16	44	79	126	109	91	62	61	31	22
		Эм	464	2	3	1	2	1	1	6	8	8	9	33	37	60	70	66	42	56	32	34
		Бүгд	1137	3	8	2	2	3	4	17	16	16	25	77	116	186	179	157	104	117	63	56
3	Осол гэмтэл, хордлого гадны шалтгаант үхэл /V00-Y99/	Эр	635	10	16	3	1	6	33	47	79	83	83	85	68	61	36	10	8	4	2	0
		Эм	146	8	3	2	4	2	8	12	7	19	15	17	18	16	6	3	1	3	2	0
		Бүгд	781	18	19	5	8	41	59	86	102	102	98	102	86	77	42	13	9	7	4	0
4	Хоол шингээх эрхтний өвчин /K00-K99/	Эр	165	3	1	0	0	0	0	3	4	15	16	29	19	15	20	12	5	9	8	5
		Эм	141	3	1	0	0	0	0	0	3	11	6	12	11	14	11	10	15	16	12	16
		Бүгд	306	6	2	0	0	0	0	3	7	26	22	41	30	29	31	22	20	25	20	21
5	Амьсгалын тогтолцооны өвчин /J00-J99/	Эр	145	21	4	2	1	1	1	3	4	4	7	6	14	12	23	13	9	4	5	11
		Эм	66	13	8	1	0	0	0	1	5	5	11	4	2	3	2	5	4	4	5	11
		Бүгд	211	34	12	3	1	1	1	3	5	5	11	8	16	15	25	18	13	8	10	22
6	Төрөх тойрны /перинаталь үед үүсэх зарим өг /P00-P96/	Эр	72	72	0	0	0	0	0	0	0	0	0	0	0	0	0	0	0	0	0	0
		Эм	74	74	0	0	0	0	0	0	0	0	0	0	0	0	0	0	0	0	0	0
		Бүгд	146	146	0	0	0	0	0	0	0	0	0	0	0	0	0	0	0	0	0	0
7	Халдварт ба шимэгчит зарим өвчин /A00-B99/	Эр	58	3	2	0	0	1	3	4	7	6	7	7	6	7	7	2	1	0	1	1
		Эм	20	2	0	0	0	0	0	2	0	2	0	2	0	3	2	1	1	2	2	1
		Бүгд	78	5	2	0	0	1	3	6	7	8	9	9	6	10	9	3	2	2	2	2
8	Мэдрэлийн тогтолцооны өвчин /G00-G99/	Эр	57	7	9	6	4	1	2	0	1	1	2	2	4	2	2	4	2	2	2	1
		Эм	37	4	4	3	2	0	1	0	1	1	2	0	2	0	2	1	1	1	4	2
		Бүгд	94	11	13	9	6	3	3	1	2	3	5	6	6	6	4	5	3	3	6	5
9	Шээс бэлэгсийн тогтолцооны өвчин /N00-N99/	Эр	29	0	1	0	1	0	1	1	0	1	0	0	1	1	1	1	1	1	3	2
		Эм	38	0	1	0	2	0	2	0	1	1	0	1	1	1	1	1	1	1	2	3
		Бүгд	67	0	2	0	1	2	1	1	2	2	1	2	2	2	2	2	2	2	5	5
10	Дотоод шүүрэл, тэжээлийн ба бодисын солилцооны өвчнүүд /E00-E90/	Эр	45	0	0	0	0	0	0	0	0	2	5	4	7	6	4	7	8	7	5	7
		Эм	33	1	0	0	0	0	0	0	0	2	3	3	4	7	6	6	2	5	1	0
		Бүгд	78	1	0	0	0	0	0	0	0	4	8	7	14	13	10	10	7	6	6	7