



## Эрүүл мэндийн статистикийн мэдээлэл



*Энэхүү товхимолын дэлгэрэнгүй мэдээллийг [www.doh.gov.mn](http://www.doh.gov.mn)  
site-аас татаж харна уу!*

Засгийн Газрын Хэрэгжүүлэгч Агентлаг - Эрүүл Мэндийн Газрын  
Эрүүл мэндийн статистикийн хэлтсээс эрхлэн гаргав.

*Шуудангийн хаяг:* 14210 Улаанбаатар, Сүхбаатар дүүрэг,  
Энхтайваны гудамж 13в байр  
E-mail: [admin@doh.gov.mn](mailto:admin@doh.gov.mn), [www.doh.gov.mn](http://www.doh.gov.mn).

mn

*Факс:* 976-11-320633

*Утас:* 7011-1485  
7012-8801

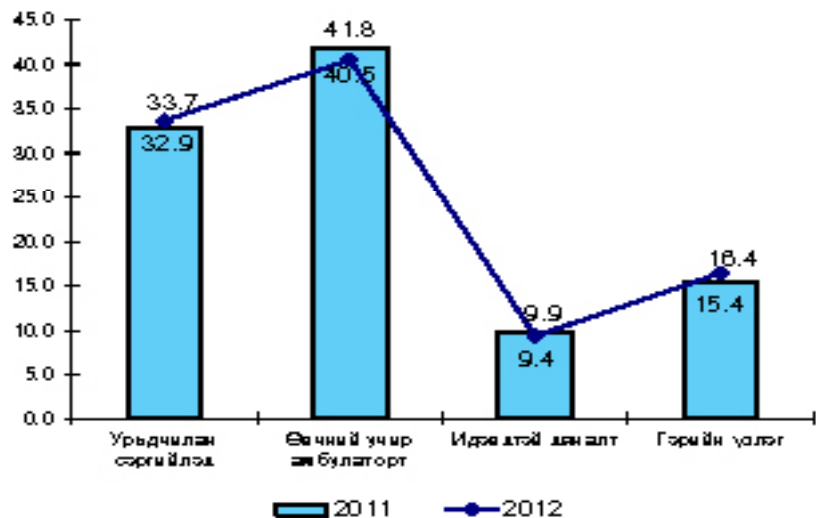
**Эрүүл мэндийн зарим үзүүлэлт**  
**/2011, 2012 оны эхний 2 сарын байдлаар/**

№	Үзүүлэлт	Нэгж	2011 он	2012 он	Зөрүү	
1	Үйсэх	Бодит тоо	10259	11579	1320	
2	Амьд төрсөн нярай	Бодит тоо	10293	11631	1338	
3	Амьгүй төрсөн нярай	Бодит тоо	71	67	-4	
		1000 амьд төрөлтөд	6.9	5.7	-1.20	
4	Гэрийн төрөлт	Бодит тоо	44	50	6	
		Хувь	0.4	0.4	0.00	
5	Эхийн эндэгдэл	Бодит тоо	4	7	3	
		100 000 амьд төрсөн хүүхдэд	38.9	60.2	21.3	
6	Жирэмсний зрт хяналтын хувь	Хувь	82.7	88.2	5.5	
7	Нялхасын эндэгдэл	Бодит тоо	191	206	15	
		1000 амьд төрсөн хүүхдэд	18.6	17.7	-0.85	
	Нярайн эндэгдлийн түвшин	Бодит тоо	124	137	13	
		Амьд төрсөн 1000 хүүхдэд	12.0	11.8	-0.27	
		Нялхасын эндэгдэлд эзлэх хувь	64.92	66.50	1.58	
	Үүнээс Нярайн зрт үеийн нас баралт	Бодит тоо	107	109	2	
		Нярайн эндэгдэлд эзлэх хувь	56.02	52.91	-3.11	
		Нярайн хожуу үеийн нас баралт	Бодит тоо	17	28	11
			Нярайн эндэгдэлд эзлэх хувь	13.7	20.4	6.73
	8	Перинаталь эндэгдэл	Бодит тоо	178	176	-2
1000 нийт төрөлтөд			17.4	15.2	-2.15	
9	5 хүртэлх насны хүүхдийн эндэгдэл	Бодит тоо	229	244	15	
		Амьд төрсөн 1000 хүүхдэд	22.25	20.98	-1.27	
10	Нийт нас баралт	Бодит тоо	2884	2891	7	
11	Эмнэлгийн нас баралт	Бодит тоо	667	718	51	
		Хувь	23.1	24.8	1.71	
12	Хоног болоогүй нас баралт	Бодит тоо	189	167	-22	
		Хувь	6.6	5.8	-0.8	
13	Эмчлэгдсэн өвчтөн	Бодит тоо	107371	123271	15900	
14	Ор хоног	Бодит тоо	894752	980512	85760	
15	Дундаж ор хоног	Бодит тоо	8.3	8.0	-0.3	
16	Нийт үзлэг	Бодит тоо	1213083	1265494	52411	
17	Урьдчилан сэргийлэх үзлэгийн хувь	Хувь	32.9	33.7	0.8	

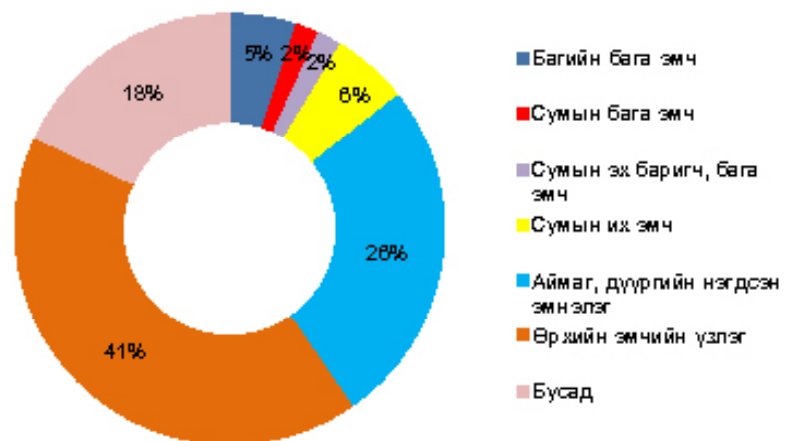
## Амбулатори, стационарын тусламж үйлчилгээ

Улсын хэмжээнд 2012 оны 2 дугаар сарын байдлаар амбулаторт нийт 1265,5 мян үзлэг хийгдсэний 33.7 хувийг урьдчилан сэргийлэх үзлэг, 40.5 хувийг өвчний учир амбулаторт, 9.4 хувийг идэвхитэй хяналт, 16.4 хувийг

Амбулаторийн үзлэгийн төрөл, хувиар  
/2012 оны 2 дугаар сарын байдлаар/



Амбулаторийн үзлэг, байршлаар  
/2012 оны эхний 2 сарын байдлаар/



Эрхлэгч: Ш.Энхбат  
Засгийн газрын хэрэгжүүлэгч агентлаг-  
Эрүүл мэндийн газрын дарга

Мэдээ хянасан: С.Ариунтуяа  
Эрүүл мэндийн статистикийн хэлтсийн дарга

Мэдээ нэгтгэсэн: Х.Нарантуяа  
Эрүүл мэндийн статистикийн хэлтсийн  
мэргэжилтэн

Хэвлэлийн эх бэлтгэсэн:  
Оператор Д.Уранчимэг

**ЭМЯ-НЫ ТУСТАЙ ЗӨВШӨӨРӨЛТЭЙ ХУВИЙН ХЭВШЛИЙН ЭМНЭЛГҮҮДИЙН ЭРҮҮЛ МЭНДИЙН СТАТИСТИКИЙН ЗАРИМ ҮЗҮҮЛЭЛТҮҮД /2012 ОНЫ ЭХНИЙ 2 САРЫН БАЙДЛААР/**

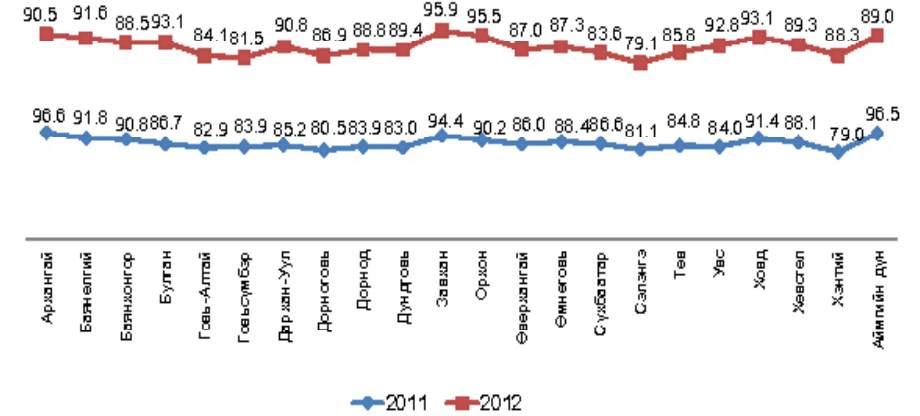
Эмнэлгийн нэр	Нас баралт			Эмнэлэгт хэвтсэн хүний тоо	Эмнэлгээс гарсан хүний тоо	Ажилласан ор хоног	Нийт үзлэг	Үүнээс урьдчилан сэргийлэх	Өвчний учир амбулаторит	Дистансерийн хяналт	Гэрийн үзлэг (ирдэхтэй дуудлагаар)
	Нийт	Үүнээс эмнэлэгт	Хоног болоогүй нас баралт								
1 Ачит-Эх	0	0	0	60	53	564	248	0	248	0	0
2 Ачитан	2	2	0	1244	1188	9650	5997	0	5997	0	0
3 Болор мэлмий	0	0	0	100	102	329	2501	0	2151	350	0
4 Гурвангал	0	0	0	612	574	3162	3743	0	3662	0	81
5 Грийн жом	12	12	1	44	30	435	211	0	96	0	115
6 Жирэн	0	0	0	0	0	0	144	0	144	0	0
7 Ионсей Найрамдал	0	0	0	0	0	0	7530	46	7484	0	0
8 Очирваань	0	0	0	0	0	0	544	0	544	0	0
9 Мандарваасайхан	0	0	0	34	34	303	98	0	98	0	0
10 Мамбадацан	0	0	0	117	107	995	947	0	947	0	0
11 Мари Столис	0	0	0	0	0	0	5124	4299	825	0	0
12 МОНГЭМ	0	0	0	175	162	1395	534	0	534	0	0
13 Мигакси	0	0	0	0	0	0	380	0	351	29	0
14 Ли Жин Жи	0	0	0	0	0	0	54	0	54	0	0
15 Улаанбаатар-Сонгодо	1	1	0	472	455	2069	19409	9663	9053	693	0
16 Эрхэс	0	0	0	0	0	0	1283	515	739	29	0
17 Элэг	0	0	0	72	77	620	258	0	258	0	0
18 ЭМЖЖ	0	0	0	371	342	1840	5848	58	5589	201	0
19 Дорнын увидас	0	0	0	0	0	0	85	0	85	0	0
20 Жел мин	0	0	0	0	0	0	43	0	43	0	0
21 Гермон-дентал	0	0	0	0	0	0	196	0	196	0	0
22 Марга тбулан	0	0	0	0	0	0	239	0	239	0	0
23 БНХ	0	0	0	37	31	348	120	0	115	5	0
24 Бодь зул	0	0	0	0	0	0	144	3	128	0	13
<b>24 ҮН</b>	<b>15</b>	<b>15</b>	<b>1</b>	<b>3338</b>	<b>3155</b>	<b>21710</b>	<b>55680</b>	<b>14584</b>	<b>39580</b>	<b>1307</b>	<b>209</b>

Амбулаторт шатлал алгасч өвчтөн илгээх хуудсаар ирж үзүүлэгсэд нийт өвчний учир амбулаторийн үзлэгийн 2,0 хувийг эзэлж байна.

Улсын хэмжээнд 2012 оны эхний 2 сарын байдлаар 129,2 мян түргэн тусламжийн дуудлага хүлээн авч гүйцэтгэснээс 12,0 хувь нь алсын дуудлага байна. Энэ нь өнгөрсөн оны мөн үеэс түргэн тусламжийн 4731 дуудлагаар өсч харин алсын дуудлагын хувь 0,8 пунктээр буурсан байна.

Амбулаторийн үзлэгээр халдварт бус өвчлөлийн 214059 тохиолдол бүртгэгдэж өнгөрсөн оны мөн үеийнхээс 11.8 хувиар өвчлөл нэмэгджээ. Бүртгэгдсэн халдварт бус өвчлөлийн 16490 тохиолдол буюу 7,7 хувь нь осол гэмтлийн өвчлөл эзэлж байна. Жирэмсний хяналтанд шинээр 13835 жирэмсэн эмэгтэйчүүд хамрагдсан ба 88,2 хувь нь эхний 3 сартайд, 12,9 хувь нь 4-6 сартайд, 0,6 хувь нь 7 ба түүнээс дээш сартайд хяналтанд

**Жирэмсний эрт хяналтын хувь, аймгаар /2011, 2012 оны эхний 2 сарын байдлаар/**



Шинээр хяналтанд орсон жирэмсэн эмэгтэйчүүдийн 96,8 хувь нь цусны шинжилгээнд хамрагдсанаас 4,7 хувь нь цус багадалттай байна.

Нийт хяналтанд байгаа жирэмсэн эмэгтэйчүүдийн 63.6 хувь нь БЗДХ-ын шинжилгээнд хамрагдаж үүнээс трихомониаз илрүүлэх шинжилгээний 2.0 хувь, заг хүйтэн илрүүлэх шинжилгээний 0.9 хувь, тэмбүү илрүүлэх шинжилгээний 2.7 хувь нь эерэг үзүүлэлттэй гарсан байна.

Улсын хэмжээнд 2012 оны эхний 2 сарын байдлаар эмнэлэгт 123271 эмчлүүлэгч хэвтэн эмчлүүлж 980512 ор хоног ашигласан бөгөөд дундаж ор хоног 8,0 байна. Өнгөрсөн оны мөн үеэс ор хоногийн ашиглалт 1,2 хувиар нэмэгдсэн байна.

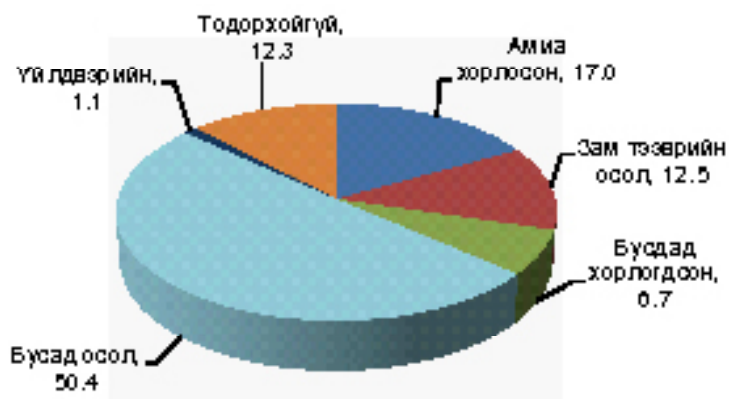
### Хүн амын нас баралтын үзүүлэлт

2012 оны эхний 2 сарын байдлаар нийт нас баралтын 2891 тохиолдол бүртгэгдсэн нь өнгөрсөн оны мөн үеэс 7 тохиолдлоор нэмэгдсэн байна.

Нийт нас баралтын 62,9 хувь нь эрэгтэй, 37,1 хувь нь эмэгтэй байна. Нас баралтын 24,8 хувь нь эмнэлэгт нас барсан бөгөөд үүнээс 23,3 хувийг хоног болоогүй нас баралт эзэлж байна. Өнгөрсөн оны мөн үеэс эмнэлэгт нас баралт 1.7 хувиар нэмэгдэж, хоног болоогүй нас баралт 5.0 хувиар буурсан байна.

Осол гэмтлийн шалтгаант нас баралтын 522 тохиолдол бүртгэгдсэн нь нийт нас баралтын 18,1 хувийг эзэлж байгаа бөгөөд өнгөрсөн оны

Осол гэмтлийн шалтгаант нас баралтын бүтэц  
/2012 оны эхний 2 сарын байдлаар/



	ЭМЯ-ний харьяа Клиникийн эмнэлгүүд болон төвүүд											
	2012 оны эхний 2 сарыг байдлаар											
	Нийт нас баралт	Эмнэлэгт нас баралт	Үүнээс		Шинжилгээ хийсэн			Зэдлэн шинжилгээ хийгээгүй	Зэдлэн шинжилгээний хувь	Үндсэн онош зөрөө	Шалтгаан	
Амьгүй			0-7 хоног	Эмгэг судлал	Шүүх эмнэлэг	Үүнээс амьгүй	нарай				бодит хийгээр	зөрөөний
1 УКТЭ	45	45		38			7	84.4%	2	2	2	5.3%
2 КН II эмнэлэг	12	9		9				100.0%				
3 ШТЭ	32	32		22	1		9	71.9%				
4 ЭХЭМҮТ	75	75	17	24	66		9	88.0%	6	2	4	9.1%
5 ХСТ	62	4		3			1	75.0%				
6 ХӨСҮТ	18	18		17			1	94.4%	1	1	1	5.9%
7 ГССҮТ	60	60		30			20	60.0%	1	1	1	3.3%
8 АБСҮТөв												
9 СЭМҮТ	3	2		2				100.0%				
10 НК сувилал												
11 УАШУҮКор												
<b>Бүгд</b>	<b>287</b>	<b>235</b>	<b>17</b>	<b>24</b>	<b>157</b>	<b>31</b>	<b>47</b>	<b>80.0%</b>	<b>10</b>	<b>4</b>	<b>6</b>	<b>5.3%</b>
<b>УБ хот</b>	<b>380</b>	<b>328</b>	<b>29</b>	<b>40</b>	<b>236</b>	<b>40</b>	<b>52</b>	<b>84.1%</b>	<b>14</b>	<b>6</b>	<b>8</b>	<b>5.1%</b>

**ЭМЯамны харъяа эмнэлгүүдийн үйл ажиллагааны үзүүлэлтүүд  
/2012 оны эхний 2 сарын байдлаар/**

Эмнэлгийн нэр	Нийт үзлэгт эзлэх хувь			Өмчлөгч хуудсаар хийгсэв х		Дундаж орлоно	Эмнэлгийн нас барагчдын хувь	Үнэс хонор болонгүй нас барагчдын хувь
	Урьдчилан сэргийлэх үзлэг	Өвчний учир амбулаторит	Диста нэсрийн хяналт	Гэрийн үзлэг	Улаанбаатар хошоо			
1 УКТ-Эмнэлэг	6.6	93.4	0.0	0.0	48.6	51.4	1.37	20.0
2 Клиникийн II нэгдсэн эмнэлэг	24.8	67.5	6.7	1.0	0.0	100.0	0.73	33.3
3 П.Шастины нэрэмжит төв эмнэлэг	1.8	98.2	0.0	0.0	17.4	82.6	1.15	15.6
4 ЭХЭМҮТ	6.6	73.6	19.8	0.0	59.5	40.5	0.99	15.5
5 ХӨСҮТөв	30.8	56.2	13.0	0.0	0.0	100.0	1.02	33.3
6 Хавдар судлалын үндэсний төв	19.5	53.3	27.2	0.0	53.2	46.8	0.34	25.0
7 ГССҮТөв	6.3	93.7	0.0	0.0	41.8	58.2	2.66	30.0
8 Арьсны өвчин судлалын төв	21.6	78.3	0.1	0.0	0.0	0.0	0.00	0.0
9 СЭМҮТ	24.1	21.3	54.6	0.0	85.7	14.3	23.0	0.21
10 Нялхасын клиник сувилал	0.0	0.0	0.0	0.0	0.0	0.0	0.00	0.0
11 УАШУГКорпораци	5.0	95.0	0.0	0.0	56.1	43.9	0.00	0.0
12 Шүүх эмнэлэг магадлах төвчөө	0.0	100.0	0.0	0.0	0.0	0.0	0.00	0.0
13 Беронтологийн т	29.9	66.2	0.0	4.0	0.0	0.0	0.00	0.0
14 Ийслэлийн эр мэндийн газар	37.7	36.7	8.2	17.4	93.4	6.6	0.33	22.4
15 ӨИ	34.7	41.7	8.3	15.3	68.9	31.1	0.61	22.2

**Нас баралтын зонхилох шалтгаан байршлаар, 10 000 хүн амд  
/2012 оны эхний 2 сарын байдлаар/**

	Улсын дүн		УБ хот		Аймаг	
	Бодит тоо	10 000 хүн амд	Бодит тоо	10 000 хүн амд	Бодит тоо	10 000 хүн амд
Зүрх судасны тогтолцооны өвчин	710	2.6	171	1.5	539	3.3
Хавдар	413	1.5	133	1.2	280	1.7
Өвчлөл ба нас баралтын гадны шалтгаан	395	1.4	215	1.9	180	1.1
Хоол боловсруулах тогтолцооны өвчин	146	0.5	58	0.5	88	0.5
Амьсгалын тогтолцооны өвчин	80	0.3	23	0.2	57	0.4

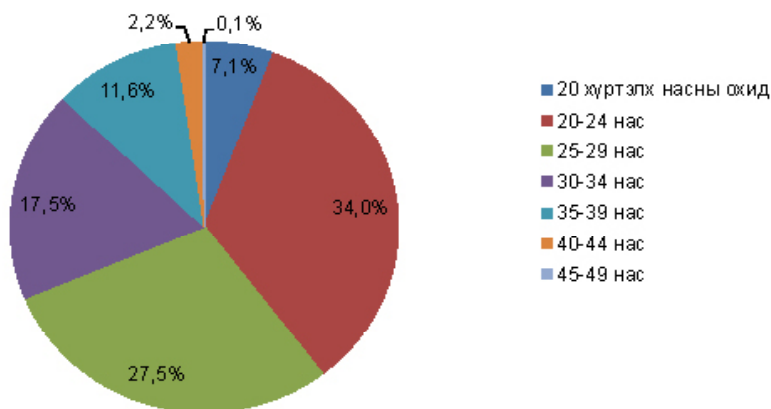
**Эмгэг судлалын үндсэн үзүүлэлт  
/2012 оны эхний 2 сарын байдлаар/**

№	Аймгууд	Аймгийн нэгдсэн эмнэлгийн нас баралт	Нэгдсэн эмнэлгийн задлан шинжилгээ			Задлан шинжилгээний онош зөрөө
			Эмгэг судлалын	Шүүх эмнэлгийн	Амьгүй	
1 Архангай		14	8	1	1	
2 Баян-Өлгий		24				
3 Баянхонгор		14	10			1
4 Булган		2				
5 Говь-Алтай		5	1			
7 Говьсүмбэр		2	2			
8 Дархан-Уул		19	12	3		1
9 Дорноговь		6	5			
10 Дорнод		24	11	2		
11 Дундговь		5	2			
12 Завхан		11	3			
13 Орхон		19	12	1		
14 Өвөрхангай		17	8			1
15 Өмнөговь		7	4		1	
16 Сүхбаатар		11	9		1	
17 Сэлэнгэ		8	3		1	
18 Төв		1	1			
19 Увс		9	8			
20 Ховд		13	1		2	
21 Хөвсгөл		23	15	1	2	
22 Хэнтий		9	7		2	
<b>23 Аймгийн дүн</b>		<b>243</b>	<b>122</b>	<b>8</b>	<b>10</b>	<b>3</b>
24 Улаанбаатар		328	208	40	28	14
<b>25 Улсын дүн</b>		<b>571</b>	<b>330</b>	<b>48</b>	<b>38</b>	<b>17</b>

## Төрөлт

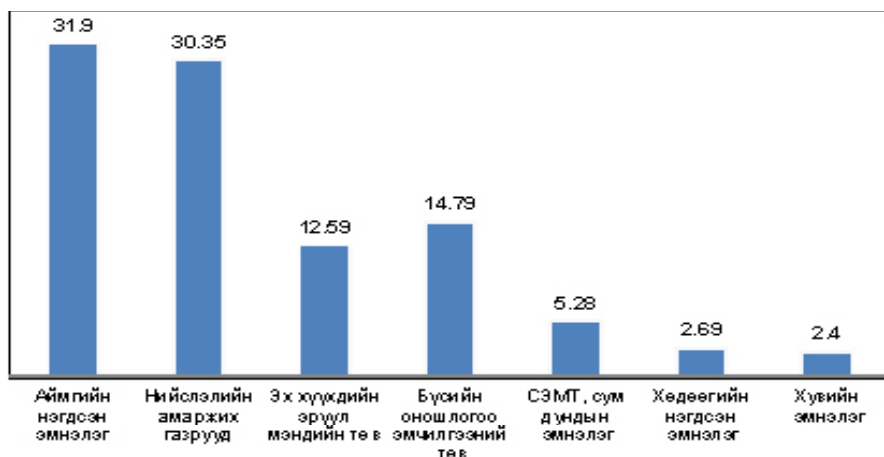
2012 оны эхний 2 сарын байдлаар 11579 эх амаржсан нь өнгөрсөн оны мөн үеэс 1320 төрөлтөөр буюу 11,4 хувиар нэмэгдсэн байна. Төрөлт Булган аймагт буурч бусад аймагт болон хотод нэмэгджээ. Төрсөн эхчүүдийг насны бүтцийн хувьд авч үзэхэд:

**Төрсөн эхчүүд насны ангиллаар  
/2012 оны эхний 2 сарын байдлаар/**



Нийт төрөлтийн 0.4 хувь нь гэрийн төрөлт байгаа ба 99.6 хувь нь эмнэлэгт төрсөн байна. Гэрийн төрөлтийн 68.0 хувь нь Улаанбаатар

**Төрсөн эхчүүд байршлаар  
/2012 оны эхний 2 сарын байдлаар/**



**ЭМЯ-ны харьяа эмнэлгүүдийн амбулатори,поликлиникийн үзүүлэлт  
/2012 оны эхний 2 сарын байдлаар/**

Эмнэлгийн нэр	Нийт үзлэг	Үүнээс урьдчилан сэргийлэх	Өвчний учир амбулаторит	Дистансерийн хяналт	Гэрийн үзлэг (идэвхтэй дуудлагаар)	Бүртгэгдсэн өвчлөл		
						Халдварт бус өвчлөл	шинээр бүртгэгдсэн хорт хэвдэр	шинээр бүртгэгдсэн осол гэмтэлийн өвчлөл
1 УКТЭмнэлэг	36931	2453	34478	0	0	2128	1	19
2 Клиникийн II нэгдсэн эмнэлэг	15174	3766	10235	1015	158	40	0	0
3 Ө.Шаштины нэрэмжит эмнэлэг	21318	374	20944	0	0	16121	0	0
4 ӨХЭМҮТ	21349	1404	15711	4234	0	1549	4	45
5 Ө.Шаштины нэрэмжит эмнэлэг	12188	3754	6849	1585	0	0	0	0
6 Үндэсний судлалын төв	11774	2293	6273	3208	0	8480	82	0
7 ӨСС	13916	874	13042	0	0	11140	0	11140
8 Өрхөсүудлалын т	12377	2675	9686	16	0	3660	0	0
9 ӨЭМ	6502	1566	1385	3551	0	2720	0	0
10 Нэлхасын клиник сувилал	0	0	0	0	0	82	0	0
11 Өрхөсүудлалын т	3948	196	3752	0	0	0	0	0
12 Өрхөсүудлалын т	2082	0	2082	0	0	0	0	0
13 Беронтологийн т	1138	340	753	0	45	0	0	0
14 Өрхөсүудлалын т	1178749	444036	432788	97001	204924	28090	122	1549
15 Өрхөсүудлалын т	1337446	463731	557978	110610	205427	74010	209	12753

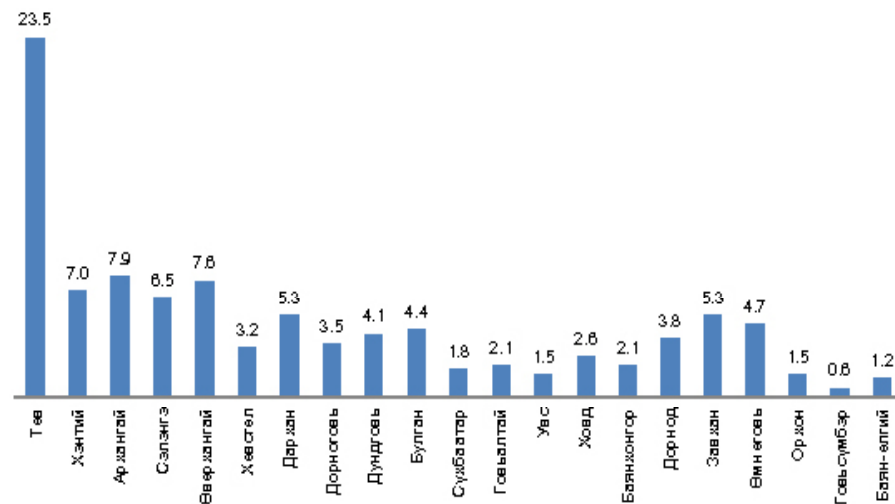


**ЭМЯ-ны харьяа эмнэлгүүдийн стационарын үзүүлэлт  
/ 2012 оны эхний 2 сарын байдлаар/**

Эмнэлгийн нэр	Хорт хавдарын нас баралт	Осол гэмтлийн нас баралт	Эмнэлэгт хэвтсэн хүний тоо	Эмнэлгээс гарсан хүний тоо	Өчлөгөө хуудсаар хэвтсэн жий тоо			Ашигласан ор хоног		Түргэн тусламжийн дуудлага	
					Бүгд	Улаанбаатар хотоос	Хөдөө орон нутгаас	Бүгд	Үүнээс алсын	Бүгд	Үүнээс алсын
1 УКТЭмнэлэг	5	0	3285	3148	2659	1292	1367	26171	0	0	
2 Клиникийн II нэгдсэн эмнэлэг	0	0	1225	1164	124	0	124	10327	455	0	
3 П.Шастины нэрэмжит төв эмнэлэг	0	0	2778	2547	711	124	587	21259	0	0	
4 ЭХЭМУТ	4	0	5884	5830	754	449	305	39006	0	0	
5 ХӨСҮТөв	0	0	1772	1762	12	0	12	27841	2379	0	
6 Хөвдөр судлалын үндэсний төв	51	0	1184	1132	602	320	282	10599	0	0	
7 ГССҮТөв	0	50	1879	1838	452	189	263	24850	4	4	
8 Арьсны өвчин судлалын төв	0	0	936	929	0	0	0	8973	0	0	
9 СЭМУТ	0	0	944	884	77	66	11	20329	0	0	
10 Нялхсын клиник сувилал	0	0	36	34	0	0	0	331	0	0	
11 УАШУТүКорпораци	0	0	536	552	467	262	205	5341	0	0	
12 Шүүх эмнэлэг магадлах товчоо	0	235	0	0	0	0	0	0	0	0	
13 Геронтологийн төв	0	0	0	0	0	0	0	0	0	0	
14 Нийслэлийн эрүүл мэндийн газар	221	27	32667	31955	5457	5097	360	226403	48123	746	
<b>15 БҮГД</b>	<b>281</b>	<b>312</b>	<b>53126</b>	<b>51775</b>	<b>11315</b>	<b>7799</b>	<b>3516</b>	<b>421330</b>	<b>50961</b>	<b>750</b>	

Нийт төрсөн эхчүүдийн 25.29 хувь албан хаагч, 14,65 хувь оюутан, ажилгүй эхчүүд 46,38 хувийг эзэлж байна. Мөн 0,8 хувь нь бага, 52,87 хувь нь дунд, 45,92 хувь дээд боловсролтой, 0,42 хувь нь боловсролгүй эхчүүд байна. Нийт төрөлтийн 98,86 хувийг эх барих эмэгтэйчүүдийн эмч, 2.6 хувийг их эмч, 4.45 хувийг эх баригч бага эмч, 0.04 хувийг бага эмч, 0.5 хувийг мэргэжлийн бус хүн удирдан төрүүлсэн байна. Нийслэл хотод амаржсан эхчүүдийн 13.9 хувь нь хөдөө орон нутгийн харъяат эхчүүд байгаа ба аймгаар харуулбал:

**Нийслэлд орон нутгаас амаржсан эхчүүдийн хувь, аймгаар /2012 оны эхний 2 сарын байдлаар/**



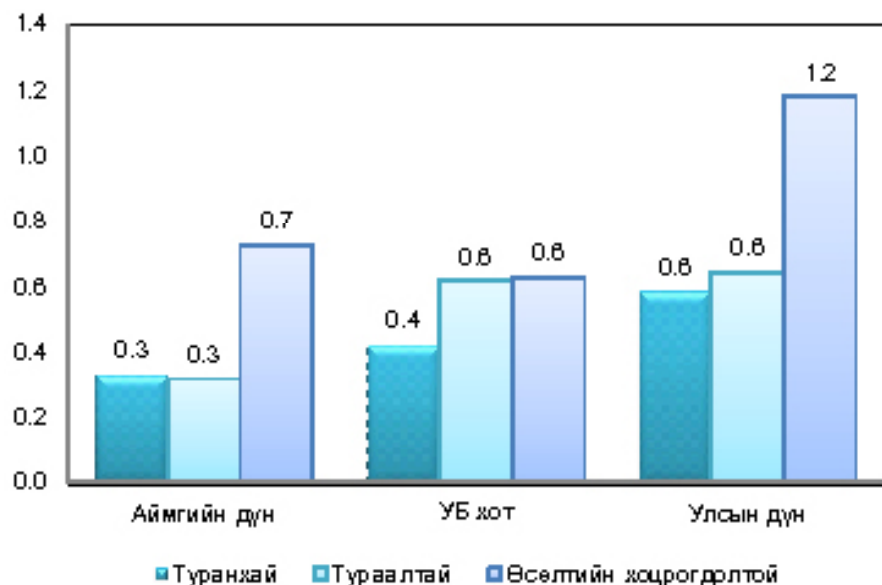
Хөдөө орон нутгаас Улаанбаатар хотод ирж амаржиж буй эхчүүдийн дийлэнх буюу 6.5 хувийг төвийн бүсээс, 4.9 хувь нь зүүн, 3,9 хувь нь хангай, говийн бүс, 1.9 хувь нь баруун бүсээс шатлал алгасч төрж

### Хүүхдийн эрүүл мэнд

Амьд төрсөн 11631 хүүхдийн 51.5 хувь нь эрэгтэй, 48.5 хувь нь эмэгтэй байна. Өнгөрсөн оны мөн үеэс 1338 хүүхдээр нэмэгдсэн байна. Амьд төрсөн хүүхдийн 4.1/481/ хувь нь бага жинтэй буюу 2500 гр-аас доош жинтэй төржээ. Төрөөд 1 цагийн дотор хөхөө амласан хүүхдийн хувь 92.4 байна.

Тухайн сард улсын хэмжээнд нийт 173782 хүүхэд жинлэсэн байна. Жинлэсэн хүүхдийн 0.44 хувь нь туранхай, 0.48 хувь нь тураалтай байгаа бөгөөд өсөлтийн хоцрогдолтой хүүхэд 0,89 хувийг эзэлж

5 хүртэлх насны хүүхдийн өсөлтийн хяналт /2012 оны эхний 2 сарын байдлаар/



Амьгүй төрөлт 1000 нийт төрөлтөд 5,7 ногдож байна. Нийт төрөлтөд ногдох амьгүй төрөлт Баян-Өлгий /20,9/, Ховд /12,8/, Завхан /11,8/, Өмнөговь /9,6/, Говь-Алтай /8,8/, Сүхбаатар /8,7/, Хэнтий /7,5/, Сэлэнгэ /6,3/, Улаанбаатар хотод /6,1/ байгаа нь улсын дундажаас

ЭМЯ-ны харьяа эмнэлгүүдийн стационарын үзүүлэлт /2012 оны эхний 2 сарын байдлаар/

Эмнэлгийн нэр	Нийт нас баралт	Бүгд	Хонोग болсогүй нас баралт	Нас баралт							
				Эхний эндэгдэл	1 хүртэлх насны хүүхдийн эндэгдэл	Эрэгтэй	0-7 хонотой	7-20 хонотой	29-1 хүртэлх настай	1-5 хүртэлх насны хүүхдийн эндэгдэл	Эрэгтэй
1 УКТЭмнэлэг	45	45	9	1	0	0	0	0	0	0	0
2 Клиникийн II нэгдсэн эмнэлэг	12	9	3	0	0	0	0	0	0	0	0
3 П.Шастины нэрэмжит төв эмнэлэг	32	32	5	0	0	0	0	0	0	0	0
4 ЭХЭМҮТ	58	58	9	0	46	26	28	12	6	7	4
5 ХӨСУТөв	18	18	6	0	0	0	0	0	0	1	1
6 Хавдар судлалын үндэсний төв	52	4	1	1	0	0	0	0	0	0	0
7 ГССУТөв	50	50	15	0	0	0	0	0	0	6	3
8 Арьсны өвчин судлалын төв	0	0	0	0	0	0	0	0	0	0	0
9 С-ЭМҮТ	3	2	0	0	0	0	0	0	0	0	0
10 Нялсын клиник сувилал	0	0	0	0	0	0	0	0	0	0	0
11 УАШУТУКорпораци	0	0	0	0	0	0	0	0	0	0	0
12 Шүүх эмнэлэг магадлах Товчоо	289	0	0	1	9	4	0	0	0	2	0
13 Геронтологийн төв	0	0	0	0	0	0	0	0	0	0	0
14 Нийслэлийн эрүүл мэндийн газар	720	107	24	1	23	16	14	3	6	2	2
<b>БҮГД</b>	<b>1279</b>	<b>325</b>	<b>72</b>	<b>4</b>	<b>78</b>	<b>46</b>	<b>42</b>	<b>15</b>	<b>21</b>	<b>18</b>	<b>10</b>

Аймаг хот	B36-B49 Мөөгөнцөр / Mucoses/						P36 Нярайн бактёрт үжил/Bacterial sepsis of newborn/					
	Өвчлөл			10000 хүн амд			Өвчлөл			10000 хүн амд		
	2011 онд	2012 онд	5 жилийн дундаж	2011 онд	2012 онд	5 жилийн дундаж	2011 онд	2012 онд	5 жилийн дундаж	2011 онд	2012 онд	5 жилийн дундаж
01. Архангай	0	6	1	0.0	0.7	0.2	0	0	0	0	0	0.0
02. Баян-Өлгий	0	0	0	0.0	0.0	0.0	0	0	0	0	0	0.0
03. Баянхонгор	5	22	27	0.6	2.6	4.0	0	0	0	0	0	0.0
04. Булган	3	4	4	0.5	0.6	0.9	0	0	0	0	0	0.0
05. Говь-Алтай	0	0	0	0.0	0.0	0.0	0	0	0	0	0	0.0
06. Говьсүмбэр	0	0	1	0.0	0.0	1.1	0	0	0	0	0	0.0
07. Дархан-Уул	27	19	20	2.9	2.1	2.7	0	0	0	0	0	0.0
08. Дорноговь	2	3	6	0.3	0.5	1.3	0	0	0	0	0	0.0
09. Дорнод	3	0	9	0.4	0.0	1.5	0	0	0	0	0	0.0
10. Дундговь	0	0	0	0.0	0.0	0.0	0	0	0	0	0	0.0
11. Завхан	9	0	3	1.2	0.0	0.5	0	0	0	0	0	0.0
12. Орхон	8	1	11	0.9	0.1	1.7	0	0	0	0	0	0.0
13. Өвөрхангай	0	0	3	0.0	0.0	0.3	0	0	0	0	0	0.0
14. Өмнөговь	0	0	0	0.0	0.0	0.1	0	0	0	0	0	0.0
15. Сүхбаатар	6	0	2	1.1	0.0	0.5	0	0	0	0	0	0.0
16. Сэлэнгэ	0	0	0	0.0	0.0	0.0	0	0	0	0	0	0.0
17. Төв	5	4	4	0.6	0.4	0.5	0	0	0	0	0	0.0
18. Увс	6	6	4	0.8	0.8	0.6	0	0	0	0	0	0.0
19. Ховд	0	24	7	0.0	2.7	1.0	0	0	0	0	0	0.0
20. Хөвсгөл	0	0	14	0.0	0.0	1.5	0	0	0	0	0	0.0
21. Хэнтий	0	2	2	0.0	0.3	0.3	0	0	0	0	0	0.0
<b>Аймгийн дүн</b>	<b>74</b>	<b>91</b>	<b>119</b>	<b>0.5</b>	<b>0.6</b>	<b>0.9</b>	<b>0</b>	<b>0</b>	<b>0</b>	<b>0</b>	<b>0</b>	<b>0.0</b>
22. Улаанбаатар	127	134	127	1.1	1.2	1.5	0	0	0	0	0	0.0
<b>Улсын дүн</b>	<b>201</b>	<b>225</b>	<b>246</b>	<b>0.7</b>	<b>0.8</b>	<b>1.1</b>	<b>0</b>	<b>0</b>	<b>0</b>	<b>0</b>	<b>0</b>	<b>0.0</b>

### Эхийн эндэгдэл

2012 оны эхний 2 сарын эхийн эндэгдлийн 7 тохиолдол бүртгэгдэж 100.000 амьд төрөлтөд 60,2 байна. Тухайн сард эхийн эндэгдлийн 3 тохиолдол бүртгэгдсэнээс Дархан-уул аймагт 1, Улаанбаатар хотод 2 эх тус тус энджээ. Дархан-уул аймагт эндсэн эх Сэлэнгэ аймгийн Орхон-туул сумын харъяат ба төрсний дараах цус алдалтын шалтгаанаар, Хавдар судлалын төвд эндсэн эх Завхан аймгийн харъяат ба ходоодны хорт хавдараар, Шүүх эмнэлэгт бүртгэгдсэн эхийн эндэгдэл нь эрхтэн тогтолцооны эмгэгийн шалтгаанаар тус тус энджээ. Энэ эндсэн эхчүүд нь 30-36 насны хооронд байгаа ба дундаас дээд боловсролтой байна. Эхийн эндэгдлийг шалтгаанаар авч үзэхэд жирэмсэн үеийн хүндрэлээр 2, төрөх үеийн хүндрэлээр 1, төрсний дараах үеийн хүндрэлээр 1, жирэмсэн, төрөхөөс үл хамаарах үеийн өвчнөөр 3 эх энджээ. Нийгмийн байдлаар авч үзэхэд эндсэн эхчүүд нь гэрийн ажилтай- 3, нийгмийн ажилтай-2,

### Нялхас болон 5 хүртэлх насны хүүхдийн эндэгдэл

Улсын хэмжээнд 2012 оны эхний 2 сарын байдлаар нялхсын эндэгдлийн 206 тохиолдол бүртгэгдсэн нь өнгөрсөн оны мөн үеэс 15 тохиолдол буюу 7,3 хувиар нэмэгдэж, амьд төрсөн 1000 хүүхдэд 17,7 ногдож байна. /2011 оны эхний 2 сард 191 тохиолдол буюу 1000 амьд төрөлтөд 18.6 байна/

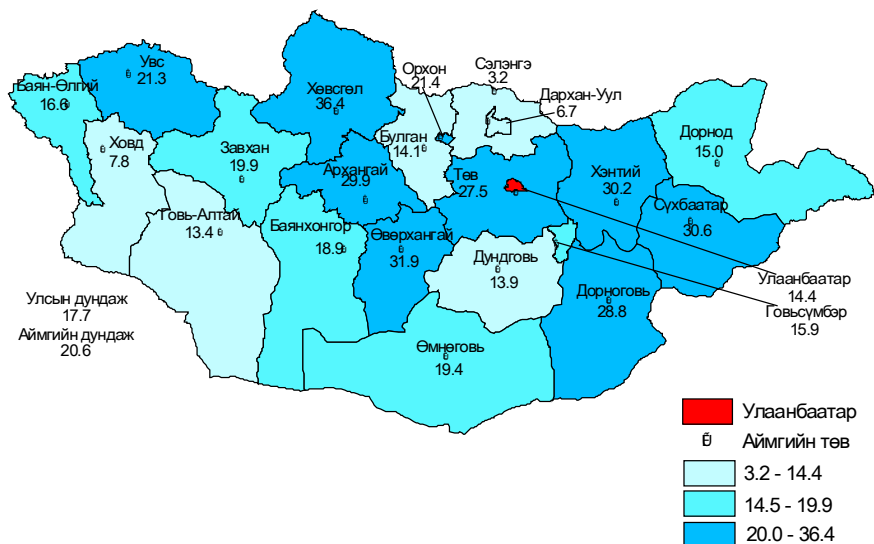
Нялхасын эндэгдлийн 51.4 хувь нь 0-6 хоногтойдоо, 13.1 хувь нь 7-28 хоногтойд, 35.5 хувь нь 29 ба түүнээс дээш хоногтойд эндсэн байна.

Нярайн эндэгдэл 1000 амьд төрсөн хүүхдэд 9.1 байна. Нэг хүртэлх насандаа эндсэн хүүхдийн 58.7 хувь нь эрэгтэй, 41.3 хувь нь эмэгтэй

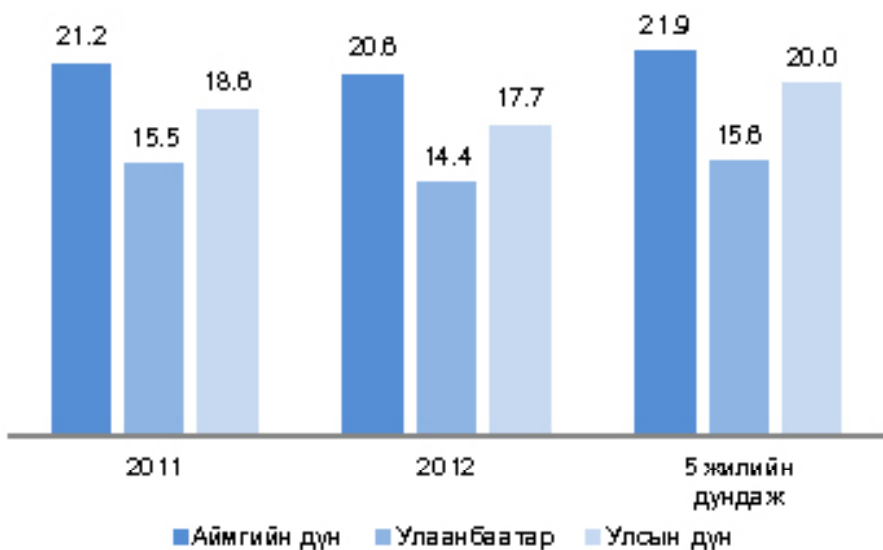
### Нялхсын эндэгдлийн шалтгаан, байршлаар /2012 оны эхний 2 сарын байдлаар/

	Улсын дүн	Хот	Хөдөө
Амьсгалын тогтолцооны өвчин	22.0	13.2	25.0
Перинаталь үед үүссэн зарим эмгэг	50.7	52.8	50.0
Төрөлх гажиг, гаж хөгжил ба хромосомын эмгэг	9.1	13.2	7.7
Нас баралтын гадны шалтгаан	5.7	5.7	5.8
Бусад эрхтэн тогтолцооны өвчин	12.4	15.1	11.5
<b>Бүгд</b>	<b>206/100% /</b>	<b>78/37.9% /</b>	<b>128/62.1% /</b>

**1 хүртэлх насны хүүхдийн эндэгдэл /2012 оны эхний 2 сарын байдлаар/**



**1 хүртэлх насны хүүхдийн эндэгдэл, 1000 амьд төрөлтөд /2011, 2012 оны эхний 2 сарын байдлаар/**



**5.Бусад халдварт өвчнүүд**

Аймаг хот	A46 Елом/ Erysipelas						B08.4 Энтгеровируст тууралттай цэврүүт фарингит / Hand, foot and mouth disease					
	Өвчлөл			10000 хүн амд			Өвчлөл			10000 хүн амд		
	2011 онд	2012онд	5 жилийн дундаж	2011онд	2012онд	5 жилийн дундаж	2011 онд	2012онд	5 жилийн дундаж	2011 онд	2012онд	5 жилийн дундаж
01. Архангай	1	3	2	0.1	0.3	0.2	0	1	0	0.0	0.1	0.0
02. Баян-Өлгий	0	0	0	0.0	0.0	0.0	0	0	0	0.0	0.0	0.0
03. Баянхонгор	0	1	1	0.0	0.1	0.1	0	0	0	0.0	0.0	0.0
04. Булган	0	0	0	0.0	0.0	0.0	0	0	0	0.0	0.0	0.0
05. Говь-Алтай	0	0	0	0.0	0.0	0.0	0	3	1	0.0	0.5	0.2
06. Говьсүмбэр	0	0	0	0.0	0.0	0.0	0	0	0	0.0	0.0	0.0
07. Дархан-Уул	0	0	0	0.0	0.0	0.0	0	0	0	0.0	0.0	0.0
08. Дорноговь	0	0	0	0.0	0.0	0.0	0	0	0	0.0	0.0	0.0
09. Дорнод	1	0	2	0.1	0.0	0.3	0	0	0	0.0	0.0	0.0
10. Дундговь	0	0	0	0.0	0.0	0.0	0	1	0	0.0	0.2	0.1
11. Завхан	0	0	0	0.0	0.0	0.0	0	0	0	0.0	0.0	0.0
12. Орхон	0	0	0	0.0	0.0	0.0	0	0	0	0.0	0.0	0.0
13. Өвөрхангай	0	3	1	0.0	0.3	0.1	0	0	0	0.0	0.0	0.0
14. Өмнөговь	0	0	0	0.0	0.0	0.0	0	0	0	0.0	0.0	0.0
15. Сүхбаатар	0	0	0	0.0	0.0	0.0	0	0	0	0.0	0.0	0.0
16. Сэлэнгэ	0	1	0	0.0	0.1	0.0	0	0	0	0.0	0.0	0.0
17. Төв	0	0	0	0.0	0.0	0.0	2	1	1	0.2	0.1	0.2
18. Увс	0	0	0	0.0	0.0	0.0	0	0	0	0.0	0.0	0.0
19. Ховд	0	1	1	0.0	0.1	0.1	0	0	0	0.0	0.0	0.0
20. Хөвсгөл	0	0	0	0.0	0.0	0.0	0	0	0	0.0	0.0	0.0
21. Хэнтий	0	1	0	0.0	0.1	0.0	0	1	0	0.0	0.1	0.0
<b>АЙМГИЙН ДҮН</b>	<b>2</b>	<b>10</b>	<b>6</b>	<b>0.0</b>	<b>0.1</b>	<b>0.0</b>	<b>2</b>	<b>7</b>	<b>3</b>	<b>0.0</b>	<b>0.1</b>	<b>0.0</b>
22. Улаанбаатар	8	18	16	0.1	0.2	0.2	25	73	23	0.2	0.6	0.3
<b>Улсын дүн</b>	<b>10</b>	<b>28</b>	<b>22</b>	<b>0.0</b>	<b>0.1</b>	<b>0.1</b>	<b>27</b>	<b>80</b>	<b>26</b>	<b>0.1</b>	<b>0.3</b>	<b>0.1</b>

#### 4.Зоонозын халдварт өвчнүүд

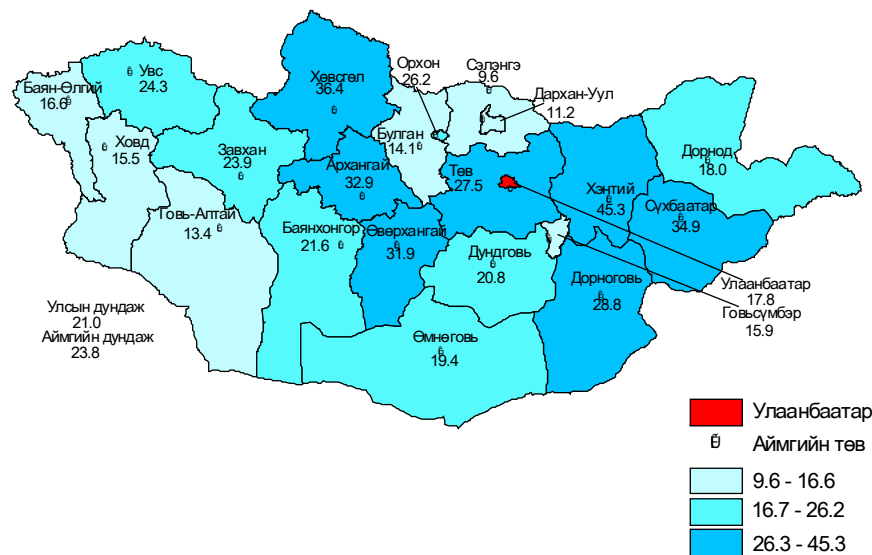
Аймаг хот	A23 Брюцеллёз / Brucellosis						A22 Боом өвчин/ Anthrax					
	Өвчлөл			10000 хүн амд			Өвчлөл			10000 хүн амд		
	2011 онд	2012 онд	5 жилийн дундаж	2011 онд	2012 онд	5 жилийн дундаж	2010 онд	2011 онд	5 жилийн дундаж	2010 онд	2011 онд	5 жилийн дундаж
01. Архангай	9	2	3	1.0	0.2	0.4	0	0	0	0.0	0.0	0.0
02. Баян-Өлгий	0	0	0	0.0	0.0	0.0	0	0	0	0.0	0.0	0.0
03. Баянхонгор	9	1	2	1.1	0.1	0.3	0	0	0	0.0	0.0	0.0
04. Булган	0	2	2	0.0	0.3	0.3	0	0	0	0.0	0.0	0.0
05. Говь-Алтай	0	1	0	0.0	0.2	0.0	0	0	0	0.0	0.0	0.0
06. Говьсүмбэр	0	0	0	0.0	0.0	0.0	0	0	0	0.0	0.0	0.0
07. Дархан-Уул	1	1	1	0.1	0.1	0.1	0	0	0	0.0	0.0	0.0
08. Дорноговь	0	7	1	0.0	1.2	0.3	0	0	0	0.0	0.0	0.0
09. Дорнод	6	7	7	0.8	1.0	1.2	0	0	0	0.0	0.0	0.0
10. Дундговь	0	0	0	0.0	0.0	0.0	0	0	0	0.0	0.0	0.0
11. Завхан	0	1	0	0.0	0.1	0.0	0	0	0	0.0	0.0	0.0
12. Орхон	0	19	4	0.0	2.2	0.6	0	0	0	0.0	0.0	0.0
13. Өвөрхангай	0	0	0	0.0	0.0	0.0	0	0	0	0.0	0.0	0.0
14. Өмнөговь	0	0	0	0.0	0.0	0.1	0	0	0	0.0	0.0	0.0
15. Сүхбаатар	6	1	4	1.1	0.2	0.9	0	0	0	0.0	0.0	0.0
16. Сэлэнгэ	0	2	0	0.0	0.2	0.0	0	0	0	0.0	0.0	0.0
17. Төв	0	0	0	0.0	0.0	0.1	0	0	0	0.0	0.0	0.0
18. Увс	0	5	3	0.0	0.6	0.4	0	0	0	0.0	0.0	0.0
19. Ховд	0	1	0	0.0	0.1	0.0	0	0	0	0.0	0.0	0.0
20. Хөвсгөл	0	0	0	0.0	0.0	0.0	0	0	0	0.0	0.0	0.0
21. Хэнтий	18	22	12	2.5	3.1	2.1	0	0	0	0.0	0.0	0.0
<b>Аймгийн дүн</b>	49	72	40	0.3	0.4	0.3	0	0	0	0.0	0.0	0.0
22. Улаанбаатар	23	3	11	0.2	0.0	0.1	0	5	0	0.0	0.0	0.0
<b>Улсын дүн</b>	72	75	51	0.3	0.3	0.2	0	5	0	0.0	0.0	0.0

2012 оны эхний 2 сарын байдлаар тав хүртэлх насандаа 244 хүүхэд эндсэн нь өнгөрсөн оны мөн үеэс 15 тохиолдлоор нэмэгдсэн хэдий ч амьд төрсөн 1000 хүүхдэд ногдох эндэгдлийн үзүүлэлт 17,7 болон буурсан байна. /2011 оны эхний 2 сарын байдлаар 229 тохиолдол, амьд төрсөн 1000 хүүхдэд 18,6/. Тав хүртэлх насандаа эндсэн хүүхдийн 56,5 хувь нь

**5 хүртэлх насны хүүхдийн эндэгдэл, байршлаар /2012 оны эхний 2 сарын байдлаар/**

	Улсын дүн	Хот	Хөдөө
Амьсгалын тогтолцооны өвчин	21.3	12.3	24.4
Перинаталь үед үүссэн зарим эмгэг	47.1	49.1	46.4
Төрөлх гажиг, гаж хөгжил ба хромосомын эмгэг	8.9	12.3	7.7
Нас баралтын гадны шалтгаан	8.4	10.5	7.7
Бусад эрхтэн тогтолцооны өвчин	14.2	15.8	13.7
<b>Бүгд</b>	<b>244/100%</b>	<b>96/39.3%</b>	<b>148/60.6%</b>

**5 хүртэлх насны хүүхдийн эндэгдэл /2012 оны эхний 2 сарын байдлаар/**



### Халдварт өвчин

Улсын хэмжээнд 2012 оны эхний 2 сарын байдлаар 21 төрлийн 7220 цочмог халдварт өвчний тохиолдол бүртгэгдэж 10000 хүн амд 26.0 ногдож байна. Халдварт өвчнөөр өвчлөгсдийн тоо өнгөрсөн оны мөн үеэс 987 тохиолдлоор нэмэгдэж 10000 хүн ам тутамд 3.6 хүнээр нэмэгдсэн байна. 10000 хүн амд ногдох халдварт өвчний гаралт Дорнод /42.8/, Булган /34.3/, Дорноговь /33.3/, Өмнөговь /30.0/, Баянхонгор /28.0/, Дундговь /26.3/, Улаанбаатар хот/31.8/ байгаа нь улсын дундаж үзүүлэлт болон

### Халдварт өвчин, 10 000 хүн амд /2011, 2012 оны эхний 2 сарын байдлаар/

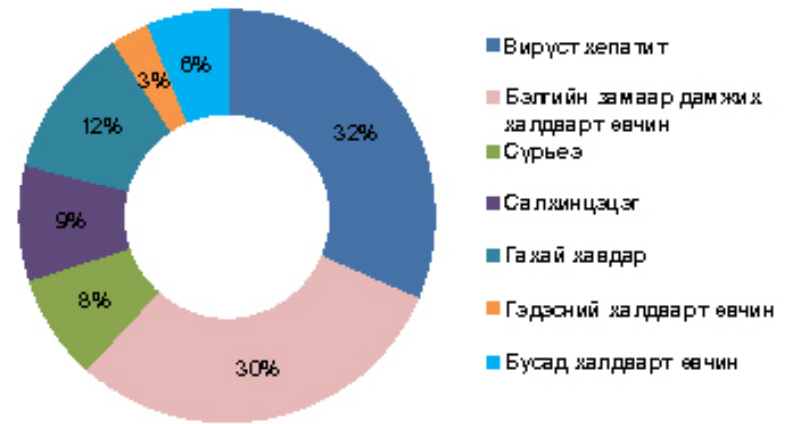
	Үзүүлэлт	Нэгж	2011 он	2012 он	Зөрүү
	<b>Халдварт өвчин</b>	<b>Бодит тоо</b>	<b>6233</b>	<b>7220</b>	<b>987</b>
		<b>10 000 хүн амд</b>	<b>22.4</b>	<b>26</b>	<b>3.6</b>
1	Вируст хепатит	Бодит тоо	2259	2278	19
		10 000 хүн амд	8.1	8.2	0.1
2	Менингококкт халдвар	Бодит тоо	5	6	1
		10 000 хүн амд	0.0	0.0	0.0
3	Цусан суулга	Бодит тоо	202	188	-14
		10 000 хүн амд	0.7	0.7	0.0
4	Суулгалт халдвар	Бодит тоо	8	7	-1
		10 000 хүн амд	0.0	0.0	0.0
5	Салхинцэцэг	Бодит тоо	616	652	36
		10 000 хүн амд	2.2	2.3	0.1
6	Гахай хавдар	Бодит тоо	96	854	758
		10 000 хүн амд	0.3	3.1	2.8
7	Сальмонеллөз	Бодит тоо	12	5	-7
		10 000 хүн амд	0.0	0.0	0.0
8	Улаан эсэргэнэ	Бодит тоо	4	21	17
		10 000 хүн амд	0.0	0.1	0.1
9	Улаанууд	Бодит тоо	0	3	3
		10 000 хүн амд	0.0	0.0	0.0
10	Хүнснээс гаралтай бактерт хордлого	Бодит тоо	7	11	4
		10 000 хүн амд	0.0	0.0	0.0
11	Ёлом	Бодит тоо	10	28	18
		10 000 хүн амд	0.0	0.1	0.1
12	Бруцеллөз	Бодит тоо	72	75	3
		10 000 хүн амд	0.3	0.3	0.0
13	Боом	Бодит тоо	5	0	-5
		10 000 хүн амд	0.0	0.0	0.0
14	Мөөгөнцөр	Бодит тоо	201	225	24
		10 000 хүн амд	0.7	0.8	0.1
15	Нярайн цусан үжип	Бодит тоо	0	2	2
		10 000 хүн амд	0.0	0.0	0.0
16	Энтеро вирус	Бодит тоо	27	80	53
		10 000 хүн амд	0.1	0.3	0.2
17	Тэмбүү	Бодит тоо	638	690	52
		10 000 хүн амд	2.3	2.5	0.2
18	Гонококкт халдвар	Бодит тоо	801	806	5
		10 000 хүн амд	2.9	2.9	0.0
19	Трихомониаз	Бодит тоо	651	691	40
		10 000 хүн амд	2.3	2.5	0.2
20	Шинээр илэрсэн сүрьеэ	Бодит тоо	616	593	-23
		10 000 хүн амд	2.2	2.1	-0.1
21	ХДХБ/ДОХ	Бодит тоо	3	5	2
		10 000 хүн амд	0.0	0.0	0.0

Аймаг хот	A59 Трихомониаз/ Trichomoniasis						B20-B24 ХДХБ/ДОХ					
	Өвчлөл			10000 хүн амд			Өвчлөл			10000 хүн амд		
	2011 онд	2012 онд	5 жилийн дундаж	2011 онд	2012 онд	5 жилийн дундаж	2011 онд	2012 онд	5 жилийн дундаж	2011 онд	2012 онд	5 жилийн дундаж
01. Архангай	21	14	13	2.3	1.5	1.7	0	0	0	0.0	0.0	0.0
02. Баян-Өлгий	1	4	18	0.1	0.4	2.2	0	0	0	0.0	0.0	0.0
03. Баянхонгор	65	38	49	7.6	4.5	7.1	0	0	0	0.0	0.0	0.0
04. Булган	48	53	44	7.7	8.5	9.0	0	0	0	0.0	0.0	0.0
05. Говь-Алтай	3	1	9	0.5	0.2	1.9	0	0	0	0.0	0.0	0.0
06. Говьсүмбэр	8	0	4	5.8	0.0	4.0	0	0	0	0.0	0.0	0.0
07. Дархан-Уул	12	6	9	1.3	0.7	1.2	0	0	0	0.0	0.0	0.0
08. Дорноговь	31	32	25	5.2	5.4	5.4	0	0	0	0.0	0.0	0.0
09. Дорнод	25	27	24	3.4	3.7	4.0	0	0	0	0.0	0.0	0.0
10. Дундговь	18	13	18	3.9	2.8	4.6	0	0	0	0.0	0.0	0.0
11. Завхан	22	6	14	2.9	0.8	2.2	0	0	0	0.0	0.0	0.0
12. Орхон	12	11	13	1.4	1.3	2.0	0	0	0	0.0	0.0	0.0
13. Өвөрхангай	13	12	14	1.1	1.0	1.5	0	0	0	0.0	0.0	0.0
14. Өмнөговь	3	9	6	0.6	1.8	1.5	0	0	0	0.0	0.0	0.0
15. Сүхбаатар	13	18	13	2.4	3.3	3.0	0	0	0	0.0	0.0	0.0
16. Сэлэнгэ	20	18	20	1.9	1.7	2.4	0	0	0	0.0	0.0	0.0
17. Төв	8	7	8	0.9	0.8	1.1	0	0	0	0.0	0.0	0.0
18. Увс	4	3	8	0.5	0.4	1.2	0	0	0	0.0	0.0	0.0
19. Ховд	9	35	12	1.0	4.0	1.7	0	0	0	0.0	0.0	0.0
20. Хөвсгөл	13	20	30	1.0	1.6	3.0	0	0	0	0.0	0.0	0.0
21. Хэнтий	37	16	32	5.2	2.2	5.6	0	0	0	0.0	0.0	0.0
<b>Аймгийн дүн</b>	<b>386</b>	<b>343</b>	<b>383</b>	<b>2.4</b>	<b>2.1</b>	<b>2.9</b>	<b>0</b>	<b>0</b>	<b>0</b>	<b>0.0</b>	<b>0.0</b>	<b>0.0</b>
<b>22. Улаанбаатар</b>	<b>265</b>	<b>348</b>	<b>311</b>	<b>2.3</b>	<b>3.0</b>	<b>3.6</b>	<b>0</b>	<b>3</b>	<b>5</b>	<b>0.0</b>	<b>0.0</b>	<b>0.0</b>
<b>Улсын дүн</b>	<b>651</b>	<b>691</b>	<b>693</b>	<b>2.3</b>	<b>2.5</b>	<b>3.2</b>	<b>0</b>	<b>3</b>	<b>5</b>	<b>0.0</b>	<b>0.0</b>	<b>0.0</b>

### 3.Бэлгийн замаар дамжих халдварт өвчнүүд

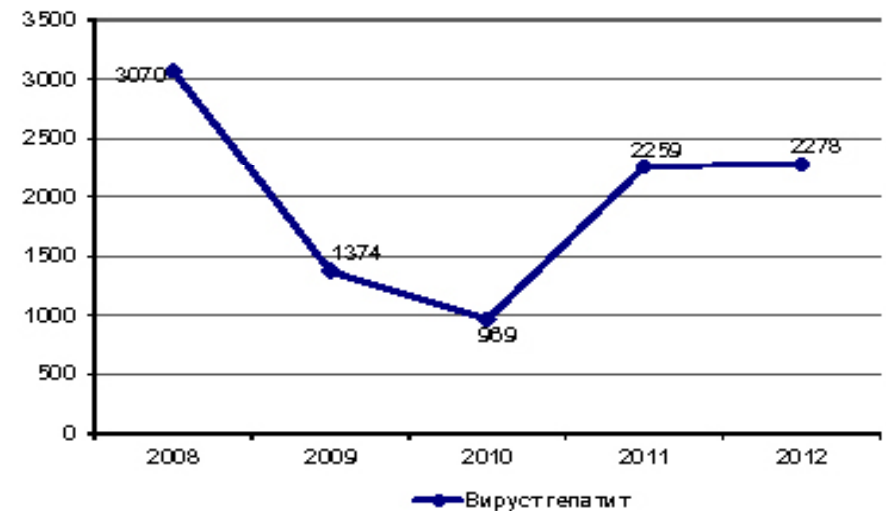
Аймаг хот	A50-A53 Тэмбүү /Syphilis						A 54 Гонококкт халдвар/Gonococcal infection							
	Өвчлөл			10000 хүн амд			Өвчлөл			10000 хүн амд				
	2011 онд	2012 онд	5 жилийн дундаж	2011 онд	2012 онд	5 жилийн дундаж	2011 онд	2012 онд	5 жилийн дундаж	2011 онд	2012 онд	5 жилийн дундаж		
01. Архангай	17	18	12	1.9	2.0	1.7	0	5	11	6	0.5	1.2	0.8	0
02. Баян-Өлгий	1	2	2	0.1	0.2	0.2	0	24	28	46	2.4	2.8	5.6	0
03. Баянхонгор	29	29	29	3.4	3.4	4.3	0	41	27	43	4.8	3.2	6.3	0
04. Булган	6	12	6	1.0	1.9	1.3	0	18	17	14	2.9	2.7	2.9	0
05. Говь-Алтай	2	6	4	0.3	1.0	0.8	0	30	5	24	5.1	0.9	5.0	0
06. Говьсүмбэр	2	3	2	1.5	2.2	1.9	0	8	7	6	5.8	5.1	5.5	0
07. Дархан-Уул	22	49	32	2.4	5.3	4.5	0	31	25	24	3.4	2.7	3.4	0
08. Дорноговь	11	32	21	1.8	5.4	4.7	1	66	49	44	11.1	8.2	9.6	0
09. Дорнод	17	43	22	2.3	5.8	3.8	0	73	53	76	9.9	7.2	12.8	0
10. Дундговь	4	10	3	0.9	2.2	0.9	0	7	12	8	1.5	2.6	2.0	0
11. Завхан	7	9	7	0.9	1.2	1.0	0	27	6	10	3.5	0.8	1.6	0
12. Орхон	25	32	21	2.9	3.7	3.2	0	10	5	11	1.2	0.6	1.7	0
13. Өвөрхангай	21	10	19	1.8	0.9	2.0	0	14	6	19	1.2	0.5	2.0	0
14. Өмнөговь	10	8	7	2.0	1.6	1.8	0	5	6	4	1.0	1.2	1.0	0
15. Сүхбаатар	5	8	6	0.9	1.5	1.4	0	28	9	15	5.1	1.6	3.3	0
16. Сэлэнгэ	27	9	24	2.5	0.8	3.0	0	29	28	25	2.7	2.6	3.0	0
17. Төв	4	12	7	0.4	1.3	0.9	0	4	5	5	0.4	0.6	0.8	0
18. Увс	7	8	6	0.9	1.0	1.0	0	18	25	19	2.3	3.2	3.0	0
19. Ховд	14	9	12	1.6	1.0	1.7	0	5	40	15	0.6	4.5	2.1	0
20. Хөвсгөл	29	30	23	2.3	2.4	2.3	0	31	52	59	2.5	4.2	6.0	0
21. Хэнтий	28	8	14	3.9	1.1	2.4	0	20	10	13	2.8	1.4	2.3	0
<b>Аймгийн дүн</b>	<b>288</b>	<b>347</b>	<b>281</b>	<b>1.8</b>	<b>2.1</b>	<b>2.2</b>	<b>1</b>	<b>494</b>	<b>426</b>	<b>486</b>	<b>3.0</b>	<b>2.6</b>	<b>3.7</b>	<b>0</b>
22. Улаанбаатар	350	343	350	3.0	3.0	4.0	0	307	380	345	2.7	3.3	4.0	0
<b>Улсын дүн</b>	<b>638</b>	<b>690</b>	<b>631</b>	<b>2.3</b>	<b>2.5</b>	<b>2.9</b>	<b>1</b>	<b>801</b>	<b>806</b>	<b>832</b>	<b>2.9</b>	<b>2.9</b>	<b>3.8</b>	<b>0</b>

Халдварт өвчний бүтэц  
/2012 оны эхний 2 сарын байдлаар/



Вирус хепатит өвчний 2278 тохиолдол бүртгэгдэж, 10 000 хүн амд 8.2 ногдож байна. Өвчлөл өнгөрсөн оны мөн үеийнхээс 19 тохиолдол, 10000 хүн амд ногдох өвчлөл 0.1-аар нэмэгдсэн байна. /2011 оны эхний 2 сард 2259 тохиолдол, 10 000 хүн амд 8.1/. Вирус хепатит өвчнийг бүтцийн хувьд авч үзвэл: цочмог А хепатит - 92.4 хувь, цочмог В хепатит - 4.8, цочмог С хепатит 1.3 хувь, бусад цочмог хепатит -1.5 хувийг тус тус

Вирус хепатитийн өвчлөл  
/Сүүлийн 5 жилийн эхний 2 сарын байдлаар/



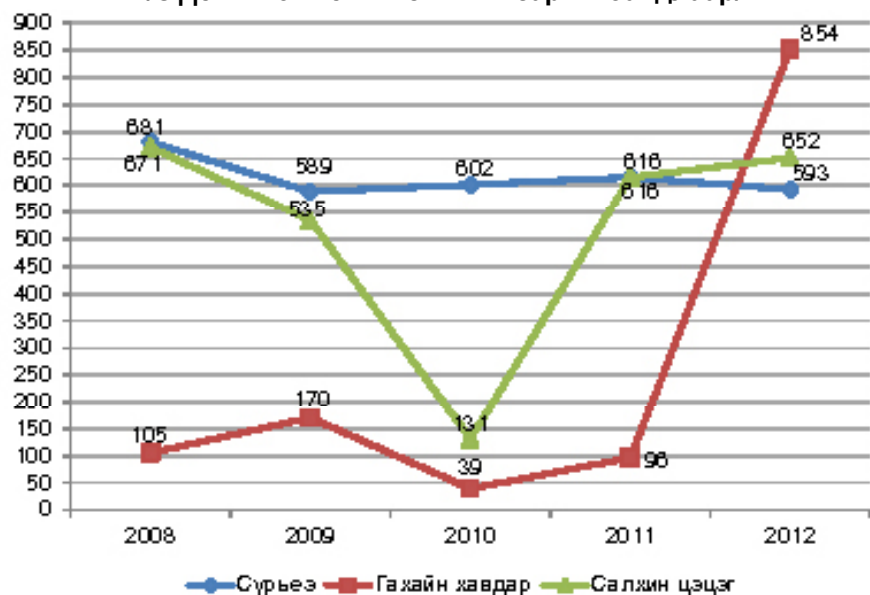


Салхин цэцэг өвчний 652 тохиолдол бүртгэгдэж 10 000 хүн амд 2,3 байна. Өвчлөл өнгөрсөн оны мөн үеэс 36 тохиолдлоор нэмэгдэж Баянхонгор, Хөвсгөл аймгуудад 7-7,8 дахин нэмэгджээ.

Гахай хавдар өвчний 854 тохиолдол бүртгэгдэж өнгөрсөн оны мөн үеэс 8.9 дахин нэмэгдэж 10 000 хүн амд 3,1 байна. Нийт тохиолдлын 82,5 хувь нь Улаанбаатар хотод 8,8 хувь нь Төв аймагт, 4,3 хувь нь Дорнод аймагт голомтлон гарсан байна. Улаанбаатар хотод бүртгэгдсэн нийт халдварт өвчний 19.2 хувийг гахай хавдарын өвчлөл эзэлж байна.

Улаанбаатар хотод бүртгэгдсэн өвчлөл урьд оны мөн үеэс 5.2 дахин нэмэгдсэн ба өвчлөлийн 68.7%-ийг 5-14 насанд, 61.0%-г эрэгтэйчүүд эзэлж байна. Өвчлөлийн 65.4%-ийг сургуулийн насныхан эзэлж

**Амьсгалын замын цочмог халдварт өвчин /Сүүлийн 5 жилийн эхний 2 сарын байдлаар/**



**Бэлгийн замаар дамжих халдвар**

Бэлгийн замаар дамжих халдварт өвчний нийт 2187 тохиолдол бүртгэгдсэнээс 31,7 хувийг трихомониаз, 36.8 хувийг заг хүйтэн, 31.5 хувийг тэмбүү өвчин тус тус эзэлж байна. Өнгөрсөн оны мөн үетэй харьцуулахад заг хүйтэн 5, трихомониаз 40, тэмбүү өвчин 52 тохиолдлоор тус тус нэмэгджээ. ХДХВ/ДОХ-ын 5 тохиолдол Улаанбаатар хотоос мэдээлэгдэж бүртгэгдээд байна.

Аймаг хот	B26 Гахай хавдар / Mumps						B06 Улаанууд /Rubella					
	Өвчлөл			10000 хүн амд			Өвчлөл			10000 хүн амд		
	2011 онд	2012 онд	5 жилийн дундаж	2011 онд	2012 онд	5 жилийн дундаж	2011 онд	2012 онд	5 жилийн дундаж	2011 онд	2012 онд	5 жилийн дундаж
01. Архангай	1	1	1	0.1	0.1	0.2	0	0	0	0.0	0.0	0.0
02. Баян-Өлгий	1	0	0	0.0	0.0	0.0	0	0	0	0.0	0.0	0.0
03. Баянхонгор	3	16	4	0.4	1.9	0.6	0	0	0	0.0	0.0	0.0
04. Булган	0	0	2	0.0	0.0	0.4	0	0	0	0.0	0.0	0.1
05. Говь-Алтай	0	0	0	0.0	0.0	0.0	0	0	0	0.0	0.0	0.0
06. Говьсүмбэр	0	0	1	0.0	0.0	1.1	0	0	0	0.0	0.0	0.0
07. Дархан-Уул	0	2	4	0.0	0.2	0.6	0	0	0	0.0	0.0	0.0
08. Дорноговь	0	0	4	0.0	0.0	1.0	0	0	0	0.0	0.0	0.0
09. Дорнод	1	37	8	0.1	5.0	1.4	0	0	0	0.0	0.0	0.0
10. Дундговь	0	0	0	0.0	0.0	0.0	0	0	0	0.0	0.0	0.0
11. Завхан	0	0	0	0.0	0.0	0.0	0	0	0	0.0	0.0	0.0
12. Орхон	0	0	1	0.0	0.0	0.2	0	0	0	0.0	0.0	0.0
13. Өвөрхангай	0	14	3	0.0	1.2	0.3	0	0	0	0.0	0.0	0.0
14. Өмнөговь	54	0	11	10.6	0.0	2.9	0	0	0	0.0	0.0	0.1
15. Сүхбаатар	0	0	1	0.0	0.0	0.1	0	0	0	0.0	0.0	0.0
16. Сэлэнгэ	1	1	1	0.1	0.1	0.1	0	0	0	0.0	0.0	0.0
17. Төв	0	75	15	0.0	8.3	2.2	0	0	0	0.0	0.0	0.0
18. Увс	3	0	2	0.4	0.0	0.4	0	0	0	0.0	0.0	0.0
19. Ховд	0	1	0	0.1	0.1	0.0	0	0	0	0.0	0.0	0.0
20. Хөвсгөл	1	0	5	0.1	0.0	0.5	0	0	0	0.0	0.0	0.0
21. Хэнтий	8	2	2	1.1	0.3	0.4	0	0	0	0.0	0.0	0.0
<b>Аймгийн дүн</b>	73	149	67	0.4	0.9	0.5	0	0	0	0.0	0.0	0.0
22. Улаанбаатар	23	705	186	0.2	6.1	2.1	0	0	1	0.0	0.0	0.0
<b>Улсын дүн</b>	96	854	253	0.3	3.1	1.2	0	0	2	0.0	0.0	0.0



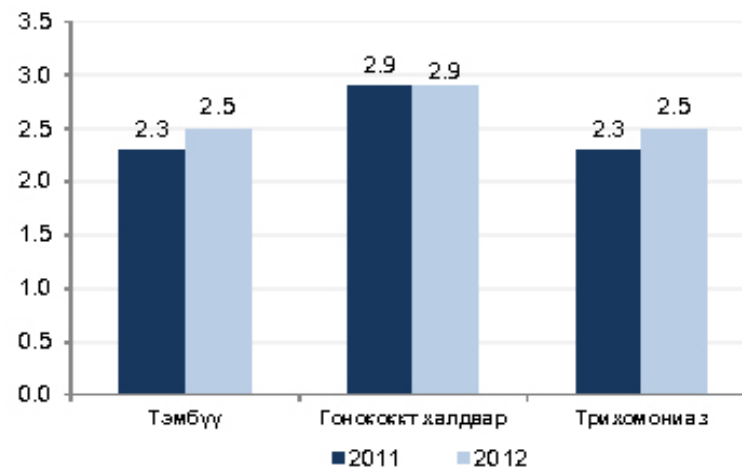
Аймаг хот	А39 Менингококкт халдвар/Meningococcal infection						B01 Салхинцэцэг/Varicella						
	Өвчлөл			10000 хүн амд			Өвчлөл			10000 хүн амд			
	2011 онд	2012 онд	5 жилийн дундаж	2011 онд	2012 онд	5 жилийн дундаж	2011 онд	2012 онд	5 жилийн дундаж	2011 онд	2012 онд	5 жилийн дундаж	
01. Архангай	0	1	0	0.0	0.1	0.1	0	3	8	5	0.3	0.9	0.7
02. Баян-Өлгий	0	0	0	0.0	0.0	0.0	0	0	0	0	0.0	0.0	0.0
03. Баянхонгор	0	0	0	0.0	0.0	0.0	8	63	19	19	0.9	7.4	2.8
04. Булган	0	0	0	0.0	0.0	0.0	21	12	16	16	3.4	1.9	3.2
05. Говь-Алтай	0	0	0	0.0	0.0	0.0	0	0	1	0	0.0	0.2	0.1
06. Говьсүмбэр	0	0	0	0.0	0.0	0.0	0	0	1	1	0.0	0.7	1.3
07. Дархан-Уул	0	0	0	0.0	0.0	0.0	5	7	8	8	0.5	0.8	1.1
08. Дорноговь	0	0	0	0.0	0.0	0.0	35	20	20	20	5.9	3.4	4.4
09. Дорнод	0	0	1	0.0	0.0	0.1	36	10	26	10	4.9	1.4	4.5
10. Дундговь	1	0	0	0.2	0.0	0.1	28	6	10	6	6.0	1.3	2.5
11. Завхан	0	0	0	0.0	0.0	0.0	7	1	3	3	0.9	0.1	0.4
12. Орхон	0	0	0	0.0	0.0	0.0	1	21	7	7	0.1	2.4	1.0
13. Өвөрхангай	0	0	1	0.0	0.0	0.1	54	15	50	50	4.6	1.3	5.3
14. Өмнөговь	1	0	0	0.2	0.0	0.1	4	17	6	6	0.8	3.3	1.6
15. Сүхбаатар	0	0	0	0.0	0.0	0.0	5	11	8	8	0.9	2.0	1.7
16. Сэлэнгэ	0	0	0	0.0	0.0	0.0	5	5	8	8	0.5	0.5	1.0
17. Төв	1	2	1	0.1	0.2	0.1	25	1	7	7	2.8	0.1	1.0
18. Увс	1	0	0	0.1	0.0	0.1	16	30	40	40	2.0	3.8	6.2
19. Ховд	0	0	0	0.0	0.0	0.0	7	10	21	21	0.8	1.1	3.0
20. Хөвсгөл	0	0	0	0.0	0.0	0.0	5	35	23	23	0.4	2.8	2.3
21. Хэнтий	0	0	0	0.0	0.0	0.0	43	21	18	18	6.0	2.9	3.1
<b>АЙМГИЙН ДҮН</b>	<b>4</b>	<b>3</b>	<b>4</b>	<b>0.0</b>	<b>0.0</b>	<b>0.0</b>	<b>308</b>	<b>295</b>	<b>296</b>	<b>296</b>	<b>1.9</b>	<b>1.8</b>	<b>2.3</b>
22. Улаанбаатар	1	3	4	0.0	0.0	0.1	308	357	227	227	2.7	3.1	2.6
<b>Улсын дүн</b>	<b>5</b>	<b>6</b>	<b>8</b>	<b>0.0</b>	<b>0.0</b>	<b>0.0</b>	<b>616</b>	<b>652</b>	<b>523</b>	<b>523</b>	<b>2.2</b>	<b>2.3</b>	<b>2.4</b>

Бэлгийн замаар дамжих халдвараар өвчлөгсдийн 7,3 хувь нь өсвөр насныхан, 85,1 хувь нь 20-39 насны, 7,0 хувийг 40-өөс дээш насны хүмүүс эзэлж байна.

Нийгмийн байдлаар авч үзэхэд 44,5 хувь нь ажилгүй, 31.3 хувь нь ажил эрхэлдэг, 17.5 хувь нь оюутнууд байна. Халдварын эх уурхай нь байнгын бэлгийн хавьтагчаас 55,7 хувь нь, тохиолдлын бэлгийн хавьтлаас 42,8, биеэ үнэлэгчээс 0.2 хувь нь халдвар авсан байна.

Илрүүлэлтийн хувьд 33,6 хувь нь урьдчилан сэргийлэх үзлэгээр, 58,5 хувь нь өвчний учир амбулаторт ирсэн үзлэгээр илэрчээ. Бэлгийн замаар дамжих халдвартай хүмүүсийн 32.5 хувийг жирэмсэн эмэгтэйчүүд эзэлж байгаа нь анхаарал татсан асуудал болж байна.

**Зонхилон тохиолдох бэлгийн замын халдварт өвчин /2011, 2012 оны эхний 2 сарын байдлаар/**



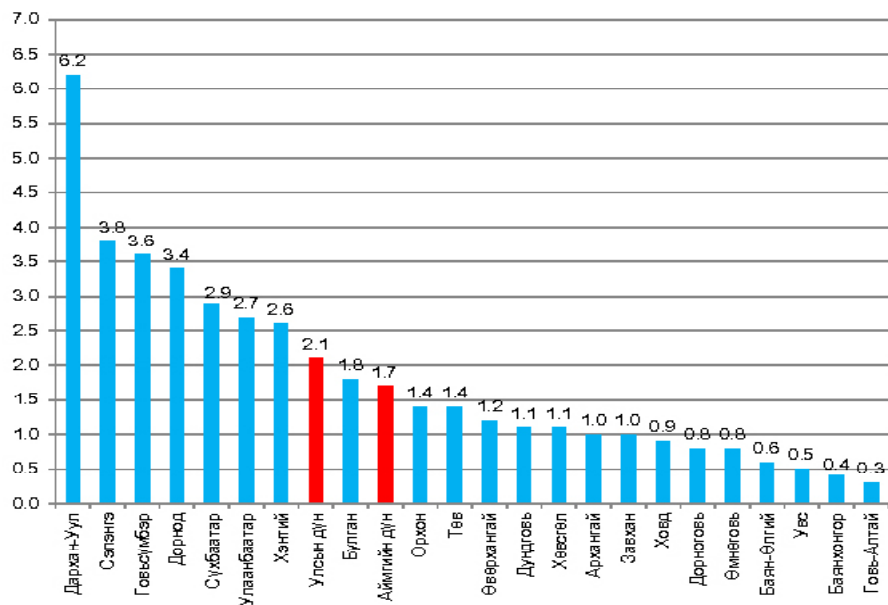
**Шинээр бүртгэгдсэн сүрьеэгийн өвчлөл**

Шинэ сүрьеэгийн өвчлөлийн 593 тохиолдол бүртгэгдэж, 10 000 хүн амд 2,1 ногдож байна. Өнгөрсөн оны мөн үеэс 23 тохиолдлоор буурчээ. Сүрьеэгийн өвчлөл 10 000 хүн амд улсын дундаж үзүүлэлтээс өндөр байгаа аймгуудыг дурьдвал:

Дархан-Уул /6,2/, Сэлэнгэ /3,8/, Говьсүмбэр /3,6/ Дорнод /3,4/ Сүхбаатар /2,9/, Хэнтий /2,6/, Улаанбаатар хот /2,7/ байна. Шинээр илэрсэн сүрьеэтэй өвчтөний 56,4 хувь нь эрэгтэй, 43,6 хувь нь эмэгтэйчүүд байгаа ба 69,0 хувийг 16-44 насныхан эзлэж байгаа нь залуу хөдөлмөрийн насны хүмүүс илүүтэй өвчилж байгааг харуулж байна.

2012 оны эхний 2 сарын байдлаар сүрьеэ өвчний илрүүлэлтийг 8,8 хувийг идэвхтэй үзлэгээр, 35,6 хувийг урьдчилан сэргийлэх үзлэгээр, 55,3 хувийг амбулаторт хандагсадын үзүүлэхээр эмнэлэгт ирэх үед илрүүлсэн байна. Халдварын эх уурхай нь 9,9 хувь нь халдвартай хэлбэрийн сүрьеэтэй өвчтөнөөс, 3,9 хувь нь архаг өвчтөнөөс, 86,2 хувь нь халдварын эх уурхай нь тогтоогдоогүй байна. Шинээр илэрсэн сүрьеэтэй өвчтөнүүдийн 53,66 хувь эмнэлэгт хэвтэн эмчлүүлж, 45,87 хувь гэрээр эмчилгээ хийлгэж байна. Сүрьеэгийн нас баралтын тохиолдол 21 бүртгэгдсэн нь урьд оны мөн үетэй харьцуулахад 4 тохиолдлоор нэмэгдсэн ба насны хувьд 20 хүртэлх насны 10,5 хувь, 20-29 насны 26,3, 30-39 насны 25,0 хувь, 40-49 насны 21,05, 50 аас дээш насны хүмүүс 17,5 хувийг эзэлж байна.

**10 000 хүн амд ногдох сүрьеэгийн өвчлөл /2012 оны эхний 2 сарын байдлаар/**



**Халдварт өвчний шалтгаант нас баралт**

2012 оны эхний 2 дугаар сарын байдлаар халдварт өвчний шалтгаант нас баралтын нийт 27 тохиолдол бүртгэгдсэн байна. Нас баралтын тохиолдлыг өвчний шалтгаанаар авч үзвэл: сүрьеэ- 21, вирус хепатит-4, ёлом -1, төрөлхийн тэмбүү өвчний шалтгаанаар 1 тус тус нас барсан

**2.Амьсгалын замын халдварт өвчин**

Аймаг хот	А15-А19 Сүрьеэ/Tuberculosis						А38 Улаан эсэргэнэ/Scarlet fever							
	Өвчлөл			10000 хүн амд			Өвчлөл			10000 хүн амд			Нас баралт	
	2011 онд	2012 онд	5 жилийн дундаж	2011 онд	2012 онд	5 жилийн дундаж	2011 онд	2012 онд	5 жилийн дундаж	2011 онд	2012 онд	5 жилийн дундаж	2011 онд	2012 онд
01. Архангай	8	9	7	0.9	1.0	0.9	0	0	0	0	0	0	0	0
02. Баян-Өлгий	6	6	9	0.6	0.6	1.1	0	0	0	0	0	0	0	0
03. Баянхонгор	5	3	4	0.6	0.4	0.6	0	0	0	0	0	0	0	0
04. Булган	1	11	8	0.2	1.8	1.6	0	0	0	0	0	0	0	0
05. Говь-Алтай	2	2	3	0.3	0.3	0.7	0	0	0	0	0	0	0	0
06. Говьсүмбэр	4	5	4	2.9	3.6	4.0	0	0	0	0	0	0	0	0
07. Дархан-Уул	31	57	46	3.4	6.2	6.4	1	0	0	0	0	0	0	0
08. Дорноговь	15	5	11	2.5	0.8	2.3	0	0	0	0	0	0	0	0
09. Дорнод	18	25	28	2.4	3.4	4.8	1	0	0	0	0	0	0	0
10. Дундговь	2	5	3	0.4	1.1	0.8	0	0	0	0	0	0	0	0
11. Завхан	9	8	6	1.2	1.0	0.9	0	0	0	0	0	0	0	0
12. Орхон	18	12	17	2.1	1.4	2.6	2	0	0	0	0	0	0	0
13. Өвөрхангай	10	14	10	0.9	1.2	1.0	0	0	0	0	0	0	0	0
14. Өмнөговь	3	4	5	0.6	0.8	1.3	0	0	0	0	0	0	0	0
15. Сүхбаатар	20	16	18	3.6	2.9	4.1	0	0	0	0	0	0	0	0
16. Сэлэнгэ	32	40	37	3.0	3.8	4.4	3	0	0	0	0	0	0	0
17. Төв	9	13	11	1.0	1.4	1.6	0	0	0	0	0	0	0	0
18. Увс	7	4	7	0.9	0.5	1.1	2	0	0	0	0	0	0	0
19. Ховд	6	8	8	0.7	0.9	1.1	0	0	0	0	0	0	0	0
20. Хөвсгөл	23	14	17	1.8	1.1	1.7	0	0	0	0	0	0	0	0
21. Хэнтий	26	19	21	3.6	2.6	3.7	0	0	0	0	0	0	0	0
Аймгийн дүн	255	280	280	1.6	1.7	2.2	9	0	1	0	0	0	0	0
22. Улаанбаатар	361	313	334	3.1	2.7	3.8	12	4	20	6	0.0	0.2	0.1	0.0
Улсын дүн	616	593	614	2.2	2.1	2.8	21	4	21	6	0.0	0.1	0.0	0.0

		В16- Цочмог В хелатит В/В16-Acute hepatitis В				В17-1 - Бусад цочмог вирусст хелатит С /В17-1-Acute hepatitis С			
Аймаг хот	Өвчлөл		10000 хүн амд		Өвчлөл		10000 хүн амд		
	2011 онд	2012онд	2011онд	2012онд	2011 онд	2012онд	2011 онд	2012 онд	
	5 жилийн дундаж	5 жилийн дундаж	5 жилийн дундаж	5 жилийн дундаж	5 жилийн дундаж	5 жилийн дундаж	5 жилийн дундаж	5 жилийн дундаж	
01. Архангай	3	3	0.3	0.3	0	1	0.0	0.1	
02. Баян-Өлгий	0	0	0.0	0.0	0	0	0.0	0.0	
03. Баянхонгор	7	4	0.8	0.5	0	1	0.0	0.1	
04. Булган	0	1	0.0	0.2	0	0	0.3	0.0	
05. Говь-Алтай	0	1	0.0	0.2	0	0	0.0	0.0	
06. Говьсүмбэр	0	0	0.0	0.0	0	0	0.0	0.2	
07. Дархан-Уул	3	4	0.3	0.4	0	2	0.4	0.2	
08. Дорноговь	3	2	0.5	0.3	0	1	0.2	0.0	
09. Дорнод	1	7	0.1	1.0	0	1	0.1	0.1	
10. Дундговь	1	5	0.2	1.1	0	0	0.0	0.1	
11. Завхан	2	1	0.3	0.1	0	1	0.1	0.0	
12. Орхон	4	5	0.5	0.6	0	1	0.1	0.2	
13. Өвөрхангай	7	2	0.6	0.2	0	2	0.0	0.1	
14. Өмнөговь	7	5	1.4	1.0	0	0	0.0	0.0	
15. Сүхбаатар	0	0	0.0	0.0	0	0	0.0	0.0	
16. Сэлэнгэ	3	3	0.3	0.3	0	3	0.3	0.1	
17. Төв	1	0	0.1	0.0	0	1	0.0	0.1	
18. Увс	4	3	0.5	0.4	0	1	0.1	0.0	
19. Ховд	1	0	0.1	0.0	0	1	0.0	0.1	
20. Хөвсгөл	7	7	0.6	0.6	0	1	0.1	0.0	
21. Хэнтий	0	0	0.0	0.0	0	0	0.0	0.0	
<b>АЙМГИЙН ДҮН</b>	54	53	0.3	0.4	0	15	12	10	
22.Улаанбаатар	71	56	0.6	0.5	0	14	14	14	
<b>Улсын дүн</b>	125	109	0.4	0.4	0	29	26	24	

### Эх, хүүхдийн эрүүл мэндийн үзүүлэлт 2012 оны эхний 2 сарын байдлаар

Аймаг хот	Төрсөн эхийн тоо		Амьд төрсөн хүүхэд		Амьгүй төрсөн хүүхэд	
	2011 онд	2012 онд	2011 онд	2012 онд	2011 онд	2012 онд
	01. Архангай	309	331	311	334	3.2
02. Баян-Өлгий	349	425	349	422	8.5	20.9
03. Баянхонгор	332	366	335	371	3.0	0.0
04. Булган	155	142	155	142	6.4	0.0
05. Говь-Алтай	204	224	204	224	4.9	8.8
06. Говьсүмбэр	42	63	42	63	0.0	0.0
07. Дархан-Уул	396	441	398	446	2.5	0.0
08. Дорноговь	187	207	189	208	0.0	0.0
09. Дорнод	281	329	282	333	7.0	0.0
10. Дундговь	115	140	116	144	8.5	0.0
11. Завхан	223	252	224	251	4.4	11.8
12. Орхон	358	415	364	420	0.0	0.0
13. Өвөрхангай	368	405	369	408	5.4	4.9
14. Өмнөговь	208	208	210	206	0.0	9.6
15. Сүхбаатар	212	227	214	229	9.3	8.7
16. Сэлэнгэ	312	313	313	313	6.3	6.3
17. Төв	132	180	131	182	15.0	0.0
18. Увс	295	327	299	329	0.0	3.0
19. Ховд	317	390	311	386	22.0	12.8
20. Хөвсгөл	524	549	522	549	13.2	5.4
21. Хэнтий	238	263	240	265	4.1	7.5
<b>АЙМГИЙН ДҮН</b>	5557	6197	5578	6225	6.2	5.4
22. Улаанбаатар	4702	5382	4715	5406	7.6	6.1
<b>Улсын дүн</b>	10259	11579	10293	11631	6.9	5.7

### Эхийн эндэгдэл 2012 оны эхний 2 сарын байдлаар

Аймаг хот	Нас барсан эх			Эхийн эндэгдэл /100000 амьд төрөлтөнд/			
	2011 онд		2012 онд	2011 онд		2012 онд	5 жилийн дундаж
	2011 онд	5 жилийн дундаж		2011 онд	5 жилийн дундаж		
01. Архангай	0	0	0	0.0	0.0	0.0	
02. Баян-Өлгий	0	0	0	0.0	0.0	0.0	
03. Баянхонгор	0	0	0	0.0	0.0	0.0	
04. Булган	0	0	0	0.0	0.0	0.0	
05. Говь-Алтай	0	0	0	0.0	0.0	0.0	
06. Говьсүмбэр	0	0	0	0.0	0.0	0.0	
07. Дархан-Уул	0	1	0	0.0	224.2	0.0	
08. Дорноговь	0	0	0	0.0	0.0	0.0	
09. Дорнод	0	1	0	0.0	300.3	0.0	
10. Дундговь	0	0	0	0.0	0.0	0.0	
11. Завхан	0	0	0	0.0	0.0	0.0	
12. Орхон	0	0	0	0.0	0.0	0.0	
13. Өвөрхангай	0	0	0	0.0	0.0	0.0	
14. Өмнөговь	0	0	0	0.0	0.0	0.0	
15. Сүхбаатар	0	0	0	0.0	0.0	0.0	
16. Сэлэнгэ	1	1	1	319.5	319.5	340.1	
17. Төв	0	0	0	0.0	0.0	0.0	
18. Увс	0	0	0	0.0	0.0	0.0	
19. Ховд	0	0	0	0.0	0.0	0.0	
20. Хөвсгөл	0	0	0	0.0	0.0	0.0	
21. Хэнтий	0	0	0	0.0	0.0	0.0	
<b>Аймгийн дүн</b>	<b>1</b>	<b>3</b>	<b>3</b>	<b>17.9</b>	<b>48.2</b>	<b>50.4</b>	
22. Улаанбаатар	3	4	3	63.6	74.0	63.0	
<b>Улсын дүн</b>	<b>4</b>	<b>7</b>	<b>6</b>	<b>38.9</b>	<b>60.2</b>	<b>56.0</b>	

Аймаг хот	В15-19 Вируст хепатит/Viral hepatitis						В15- Цочмог А хепатит А/B15-Acute hepatitis A							
	Өвчлөл		10000 хүн амд		10000 хүн амд		Өвчлөл		10000 хүн амд		10000 хүн амд			
	2010 онд	2011 онд	5 жилийн дундаж	2010 онд	2011 онд	5 жилийн дундаж	2010 онд	2011 онд	5 жилийн дундаж	2010 онд	2011 онд	5 жилийн дундаж		
01. Архангай	121	86	70	13.2	9.4	9.5	0	118	82	67	12.9	8.9	9.1	0
02. Баян-Өлгий	51	20	42	5.1	2.0	5.2	0	51	20	42	5.1	2.0	5.2	0
03. Баянхонгор	248	36	87	29.1	4.2	12.8	0	241	31	81	28.3	3.6	11.9	0
04. Булган	64	104	54	10.2	16.6	11.0	0	62	103	53	9.9	16.4	10.8	0
05. Говь-Алтай	91	61	76	15.6	10.5	15.8	1	91	60	75	15.6	10.3	15.8	0
06. Говьсүмбэр	34	5	13	24.7	3.6	12.2	0	34	5	12	24.7	3.6	11.6	0
07. Дархан-Уул	42	58	58	4.6	6.3	8.1	0	35	52	52	3.8	5.7	7.2	0
08. Дорноговь	48	44	39	8.1	7.4	8.5	0	44	42	36	7.4	7.1	7.9	0
09. Дорнод	68	106	83	9.2	14.4	14.2	0	66	98	80	9.0	13.3	13.6	0
10. Дундговь	31	75	30	6.7	16.2	7.7	0	30	70	27	6.5	15.1	7.1	0
11. Завхан	50	97	62	6.5	12.6	9.7	0	47	96	61	6.1	12.5	9.5	0
12. Орхон	77	86	62	9.0	10.0	9.3	0	72	80	56	8.4	9.3	8.5	0
13. Өвөрхангай	135	149	86	11.5	12.7	9.2	0	128	145	80	10.9	12.4	8.5	0
14. Өмнөговь	9	108	65	1.8	21.2	16.6	0	2	103	61	0.4	20.2	15.6	0
15. Сүхбаатар	13	51	34	2.4	9.3	7.7	0	13	47	33	2.4	8.5	7.5	0
16. Сэлэнгэ	71	69	58	6.7	6.5	7.0	1	65	65	54	6.1	6.1	6.5	0
17. Төв	62	44	52	6.9	4.9	7.5	0	61	43	51	6.8	4.8	7.3	0
18. Увс	60	69	50	7.7	8.8	7.8	0	55	66	46	7.0	8.4	7.2	0
19. Ховд	41	84	57	4.6	9.5	8.1	0	40	83	57	4.5	9.4	8.0	0
20. Хөвсгөл	255	57	119	20.5	4.6	12.0	0	247	49	115	19.8	3.9	11.6	0
21. Хэнтий	57	74	82	7.9	10.3	14.3	0	57	74	82	7.9	10.3	14.3	0
<b>Аймгийн дүн</b>	<b>1628</b>	<b>1483</b>	<b>1483</b>	<b>10.0</b>	<b>9.1</b>	<b>9.9</b>	<b>2</b>	<b>1559</b>	<b>1414</b>	<b>1223</b>	<b>9.6</b>	<b>8.7</b>	<b>9.4</b>	<b>0</b>
22. Улаанбаатар	631	795	795	5.5	6.9	8.2	2	526	691	595	4.6	6.0	6.8	0
<b>Улсын дүн</b>	<b>2259</b>	<b>2278</b>	<b>2278</b>	<b>8.1</b>	<b>8.2</b>	<b>9.2</b>	<b>4</b>	<b>2085</b>	<b>2105</b>	<b>1818</b>	<b>7.5</b>	<b>7.6</b>	<b>8.4</b>	<b>0</b>

Аймаг хот	A05-Бактерийн гаралтай бусад хоолны хордлого						A09 - Халдварын гаралтай гастроэнтерит ба суулга /Diag- rhoea infection					
	Өвчлөл		10000 хүн амд		10000 хүн амд		Өвчлөл		10000 хүн амд		10000 хүн амд	
	2011 онд	2012 онд	2011 онд	2012 онд	2011 онд	2012 онд	2011 онд	2012 онд	2011 онд	2012 онд	2011 онд	2012 онд
01. Архангай	0	0	0.0	0.0	0	0	0	0	0.0	0.0	0	0
02. Баян-Өлгий	0	0	0.0	0.0	0	0	0	0	0.0	0.0	0	0
03. Баянхонгор	0	0	0.0	0.0	0	0	3	2	0.4	0.2	0.5	0
04. Булган	0	0	0.0	0.0	0	0	0	0	0.0	0.0	0.0	0
05. Говь-Алтай	0	0	0.0	0.0	0	0	0	0	0.0	0.0	0.0	0
06. Говьсүмбэр	0	0	0.0	0.0	0	0	0	0	0.0	0.0	0.0	0
07. Дархан-Уул	0	0	0.0	0.0	0	0	1	0	0.0	0.1	0.0	0
08. Дорноговь	0	0	0.0	0.0	0	0	0	0	0.0	0.0	0.0	0
09. Дорнод	0	0	0.0	0.0	0	0	0	0	0.0	0.0	0.0	0
10. Дундговь	0	0	0.0	0.0	0	0	0	0	0.0	0.0	0.0	0
11. Завхан	0	1	0.0	0.1	0	0	5	4	0.6	0.5	0.5	0
12. Орхон	0	0	0.0	0.0	0	0	0	0	0.0	0.0	0.0	0
13. Өвөрхангай	0	0	0.0	0.0	0	0	0	0	0.0	0.0	0.0	0
14. Өмнөговь	0	0	0.0	0.0	0	0	0	0	0.0	0.0	0.0	0
15. Сүхбаатар	0	0	0.0	0.0	0	0	0	0	0.0	0.0	0.0	0
16. Сэлэнгэ	0	0	0.0	0.0	0	0	0	0	0.0	0.0	0.0	0
17. Төв	0	0	0.0	0.0	0	0	0	0	0.0	0.0	0.0	0
18. Увс	0	0	0.0	0.0	0	0	0	0	0.0	0.0	0.0	0
19. Ховд	0	0	0.0	0.0	0	0	0	0	0.0	0.0	0.0	0
20. Хөвсгөл	1	1	0.1	0.1	0	0	0	0	0.0	0.0	0.0	0
21. Хэнтий	0	0	0.0	0.0	0	0	0	0	0.0	0.0	0.0	0
<b>АЙМГИЙН ДҮН</b>	<b>1</b>	<b>2</b>	<b>0.0</b>	<b>0.0</b>	<b>0</b>	<b>0</b>	<b>8</b>	<b>7</b>	<b>0.0</b>	<b>0.0</b>	<b>0.1</b>	<b>0</b>
22. Улаанбаатар	6	9	0.1	0.1	0	0	0	0	0.0	0.0	0.0	0
<b>Улсын дүн</b>	<b>7</b>	<b>11</b>	<b>0.0</b>	<b>0.0</b>	<b>0</b>	<b>8</b>	<b>7</b>	<b>7</b>	<b>0.0</b>	<b>0.0</b>	<b>0.0</b>	<b>0</b>

### Хүүхдийн эндэгдлийн мэдээ 2012 оны эхний 2 сарын байдлаар

Аймаг хот	1 хүртэлх насны хүүхдийн эндэгдэл		1 хүртэлх насны хүүхдийн эндэгдэл /Амьд төрсөн 1000 хүүхдэд/		5 хүртэлх насны хүүхдийн эндэгдэл		5 хүртэлх насны хүүхдийн эндэгдэл /Амьд төрсөн 1000 хүүхдэд/	
	2011 онд	2012 онд	2011 онд	2012 онд	2011 онд	2012 онд	2011 онд	2012 онд
01. Архангай	4	10	2212.9	29.9	7	11	22.5	32.9
02. Баян-Өлгий	6	7	17.2	16.6	7	7	20.1	16.6
03. Баянхонгор	9	7	26.9	18.9	10	8	29.9	21.6
04. Булган	2	2	12.9	14.1	2	2	12.9	14.1
05. Говь-Алтай	3	3	14.7	13.4	3	3	14.7	13.4
06. Говьсүмбэр	1	1	23.8	15.9	1	1	23.8	15.9
07. Дархан-Уул	3	3	7.5	6.7	3	5	7.5	11.2
08. Дорноговь	0	6	0.0	28.8	2	6	10.6	28.8
09. Дорнод	7	5	24.8	15.0	8	6	28.4	18.0
10. Дундговь	3	2	25.9	13.9	3	3	25.9	20.8
11. Завхан	9	5	40.2	19.9	9	6	40.2	23.9
12. Орхон	7	9	19.2	21.4	9	11	24.7	26.2
13. Өвөрхангай	11	13	29.8	31.9	12	13	32.5	31.9
14. Өмнөговь	3	4	14.3	19.4	3	4	14.3	19.4
15. Сүхбаатар	1	7	4.7	30.6	1	8	4.7	34.9
16. Сэлэнгэ	4	1	12.8	3.2	5	3	16.0	9.6
17. Төв	6	5	45.8	27.5	7	5	53.4	27.5
18. Увс	6	7	20.1	21.3	7	8	23.4	24.3
19. Ховд	9	3	28.9	7.8	13	6	41.8	15.5
20. Хөвсгөл	16	20	30.7	36.4	17	20	32.6	36.4
21. Хэнтий	8	8	33.3	30.2	12	12	50.0	45.3
<b>АЙМГИЙН ДҮН</b>	<b>118</b>	<b>128</b>	<b>21.2</b>	<b>20.6</b>	<b>141</b>	<b>148</b>	<b>25.3</b>	<b>23.8</b>
22. Улаанбаатар	73	78	15.5	14.4	88	96	18.7	17.8
<b>Улсын дүн</b>	<b>191</b>	<b>206</b>	<b>18.6</b>	<b>17.7</b>	<b>229</b>	<b>244</b>	<b>22.2</b>	<b>21.0</b>

## Нас баралтын мэдээ 2012 оны эхний 2 сарын байдлаар

Аймаг хот	Бүх нас баралт			Үүнээс: эмнэлэгт			Эмнэлэгт хоног болоогүй				
	2011 онд		2012 онд	5 жилийн дундаж		2012 онд	5 жилийн дундаж		2011 онд	2012 онд	5 жилийн дундаж
	2011 онд	2012 онд	2011 онд	2012 онд	2011 онд	2012 онд	2011 онд	2012 онд	2011 онд	2012 онд	5 жилийн дундаж
01. Архангай	92	84	89	23	25	23	6	3	6	3	5
02. Баян-Өлгий	64	64	76	10	21	19	3	5	3	5	3
03. Баянхонгор	83	80	82	27	23	28	10	8	10	8	7
04. Булган	61	54	53	9	9	10	4	0	4	0	2
05. Говь-Алтай	36	49	46	9	14	16	1	1	1	1	2
06. Говьсүмбэр	18	15	13	5	2	4	2	2	2	2	2
07. Дархан-Уул	100	116	91	18	19	16	11	3	11	3	6
08. Дорноговь	66	54	51	10	14	12	3	3	3	3	3
09. Дорнод	76	89	84	15	30	21	1	6	1	6	5
10. Дундговь	52	42	46	12	11	10	6	6	6	6	4
11. Завхан	72	75	74	20	18	18	6	2	6	2	5
12. Орхон	83	106	97	12	19	15	2	5	2	5	4
13. Өвөрхангай	123	114	115	33	31	36	9	12	9	12	13
14. Өмнөговь	54	53	52	11	10	10	4	3	4	3	3
15. Сүхбаатар	70	55	58	9	14	10	3	4	3	4	2
16. Сэлэнгэ	86	102	94	11	16	13	2	5	2	5	3
17. Төв	63	71	67	12	9	11	4	4	4	4	3
18. Увс	69	82	81	17	18	18	3	4	3	4	3
19. Ховд	71	75	68	24	19	21	3	4	3	4	3
20. Хөвсгөл	143	148	139	29	39	34	10	10	10	10	9
21. Хэнтий	88	69	70	15	17	15	7	4	7	4	4
<b>АЙМГИЙН ДҮН</b>	<b>1570</b>	<b>1597</b>	<b>1549</b>	<b>331</b>	<b>378</b>	<b>361</b>	<b>100</b>	<b>94</b>	<b>100</b>	<b>94</b>	<b>89</b>
22. Улаанбаатар	1314	1294	1211	336	340	314	89	73	89	73	73
<b>Улсын дүн</b>	<b>2884</b>	<b>2891</b>	<b>2760</b>	<b>667</b>	<b>718</b>	<b>675</b>	<b>189</b>	<b>167</b>	<b>189</b>	<b>167</b>	<b>162</b>

## 1. Гэдэсний халдварт өвчин

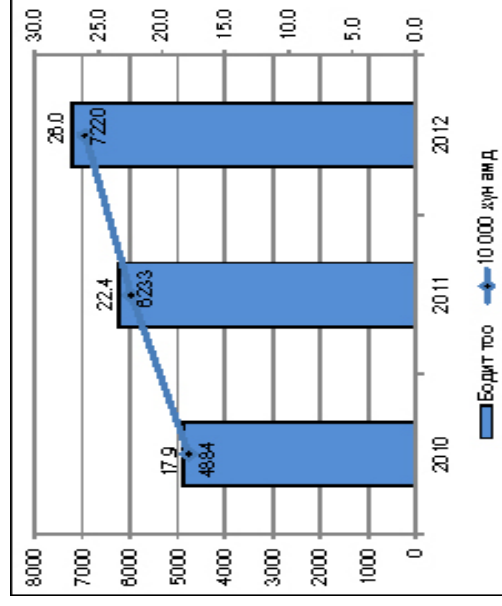
Аймаг хот	A02 Салмонеллт /Other salmonella infections						A03 - Цусан суулга/Shigellosis					
	Өвчлөл			10000 хүн амд			Өвчлөл			10000 хүн амд		
	2011 онд	2012 онд	5 жилийн дундаж	2011 онд	2012 онд	5 жилийн дундаж	2011 онд	2012 онд	5 жилийн дундаж	2011 онд	2012 онд	5 жилийн дундаж
01. Архангай	0	1	1	0.0	0.1	0	4	7	13	0.4	0.8	1.8
02. Баян-Өлгий	0	0	0	0.0	0.0	0	0	1	1	0.0	0.1	0.1
03. Баянхонгор	0	0	0	0.0	0.0	0	0	0	0	0.0	0.0	0.0
04. Булган	0	0	0	0.0	0.0	0	0	0	0	0.0	0.0	0.0
05. Говь-Алтай	0	0	0	0.0	0.0	0	0	1	1	0.0	0.2	0.3
06. Говьсүмбэр	0	0	0	0.0	0.0	0	0	2	1	0.0	1.5	1.0
07. Дархан-Уул	1	1	1	0.1	0.1	0	0	0	1	0.0	0.0	0.2
08. Дорноговь	0	0	0	0.0	0.0	0	4	6	6	0.7	1.0	1.3
09. Дорнод	3	0	1	0.4	0.0	0.1	1	7	2	0.1	1.0	0.3
10. Дундговь	0	0	0	0.0	0.0	0	0	0	0	0.0	0.0	0.1
11. Завхан	0	0	0	0.0	0.0	0	6	2	4	0.8	0.3	0.7
12. Орхон	0	0	0	0.0	0.0	0	0	0	2	0.0	0.0	0.3
13. Өвөрхангай	0	0	0	0.0	0.0	0	1	0	6	0.1	0.0	0.6
14. Өмнөговь	0	0	0	0.0	0.0	0	0	1	2	0.0	0.2	0.5
15. Сүхбаатар	0	0	0	0.0	0.0	0	0	0	1	0.0	0.0	0.2
16. Сэлэнгэ	0	0	0	0.0	0.0	0	3	0	5	0.3	0.0	0.6
17. Төв	0	0	0	0.0	0.0	0	5	3	4	0.6	0.3	0.5
18. Увс	0	0	0	0.0	0.0	0	0	0	0	0.0	0.0	0.0
19. Ховд	1	0	0	0.1	0.0	0	0	0	1	0.0	0.0	0.2
20. Хөвсгөл	0	0	0	0.0	0.0	0	3	3	5	0.2	0.2	0.5
21. Хэнтий	0	0	0	0.0	0.0	0	1	3	3	0.1	0.4	0.5
<b>АЙМГИЙН ДҮН</b>	<b>5</b>	<b>2</b>	<b>3</b>	<b>0.0</b>	<b>0.0</b>	<b>0</b>	<b>28</b>	<b>36</b>	<b>58</b>	<b>0.2</b>	<b>0.2</b>	<b>0.4</b>
22. Улаанбаатар	7	3	6	0.1	0.0	0.1	174	152	189	1.5	1.3	2.2
<b>Улсын дүн</b>	<b>12</b>	<b>5</b>	<b>8</b>	<b>0.0</b>	<b>0.0</b>	<b>0</b>	<b>202</b>	<b>188</b>	<b>247</b>	<b>0.7</b>	<b>0.7</b>	<b>1.1</b>

## Бүртгэгдсэн бүх халдварт өвчлөл

Аймаг хот	Өвчлөл				10000 хүн амд			
	2011 онд		2012 онд		2011 онд		2012 онд	
	Бүртгэгдсэн бүх халдварт өвчлөл	5 жилийн дундаж	Бүртгэгдсэн бүх халдварт өвчлөл	5 жилийн дундаж	Бүртгэгдсэн бүх халдварт өвчлөл	5 жилийн дундаж	Бүртгэгдсэн бүх халдварт өвчлөл	5 жилийн дундаж
01. Архангай	190	169	135	20.7	18.4	18.1	0	
02. Баян-Өлгий	84	61	118	8.3	6.0	14.5	0	
03. Баянхонгор	416	238	269	48.9	28.0	39.5	0	
04. Булган	161	215	152	25.7	34.3	30.9	0	
05. Говь-Алтай	128	81	118	21.9	13.9	24.8	1	
06. Говьсүмбэр	56	23	34	40.7	16.7	32.3	0	
07. Дархан-Уул	172	226	205	18.8	24.6	28.6	1	
08. Дорноговь	212	198	179	35.6	33.3	38.9	1	
09. Дорнод	252	315	288	34.2	42.8	48.9	1	
10. Дундговь	91	122	72	19.6	26.3	18.7	0	
11. Завхан	137	130	110	17.8	16.9	17.2	0	
12. Орхон	156	192	154	18.2	22.4	23.3	2	
13. Өвөрхангай	248	223	213	21.1	19.0	22.8	0	
14. Өмнөговь	89	153	107	17.4	30.0	27.5	0	
15. Сүхбаатар	96	114	102	17.4	20.7	23.0	0	
16. Сэлэнгэ	188	173	178	17.6	16.2	21.6	4	
17. Төв	125	167	116	13.9	18.5	16.5	0	
18. Увс	122	150	140	15.6	19.2	21.8	2	
19. Ховд	83	213	136	9.4	24.1	19.1	0	
20. Хөвсгөл	361	212	296	29	17.0	29.8	0	
21. Хэнтий	238	179	200	33.2	24.9	34.9	0	
<b>Аймгийн дүн</b>	<b>3605</b>	<b>3554</b>	<b>3320</b>	<b>22.1</b>	<b>21.8</b>	<b>25.6</b>	<b>12</b>	
22. Улаанбаатар	2628	3666	2890	22.8	31.8	33.2	15	
<b>Улсын дүн</b>	<b>6233</b>	<b>7220</b>	<b>6210</b>	<b>22.4</b>	<b>26.0</b>	<b>28.7</b>	<b>27</b>	

## Дүрслэл 5.

10000 хүн амд ногдох халдварт өвчний тоо сүүлийн 3 жилийн эхний 2 сарын байдлаар



### Амбулатори, стационарын тусламж үйлчилгээний зарим үзүүлэлтүүд 2012 оны эхний 2 сарын байдлаар

Аймаг хот	Бүгд үзлэг \ 2 сар	Үүнээс						Бүртгэгдсэн бүх өвчлөл				
		Өвчний үчир		Идэвхтэй хяналт		Гэрийн дуудлагаар		Дундаж ор хоног	2011 онд	2012 онд	5 жилийн дундаж	
		Урьдчилан сэргийлэх үзлэг	Өвчний үчир	Идэвхтэй хяналт	Гэрийн дуудлагаар	Эмчлэгдсэн хүний тоо	Стационарын ор хоног					
01. Архангай	20749	6510	8030	2060	2965	1184	4320	33126	7.7	12145	11069	10406
02. Баян-Өлгий	28763	6395	14185	2352	4018	1813	4192	40243	9.6	2313	3087	2276
03. Баянхонгор	18125	5679	4682	2487	4624	653	3747	27523	7.3	10178	9188	7688
04. Булган	13632	4778	6720	911	613	610	2470	19645	8.0	2453	3000	3429
05. Говь-Алтай	20505	3183	10778	1153	4462	929	2734	20914	7.6	4481	3363	3975
06. Говьсүмбэр	6550	2153	3299	756	276	66	761	5790	7.6	1272	2256	1706
07. Дархан-Уул	52073	22412	18230	3064	7903	464	4339	34942	8.1	10418	11865	10868
08. Дорноговь	27330	8484	10223	3468	4373	782	2522	18766	7.4	3852	4682	3614
09. Дорнод	22745	7159	7296	3695	2983	1612	3190	26184	8.2	6997	7452	7351
10. Дундговь	9315	2275	5138	1156	366	380	2178	17889	8.2	2013	1772	1792
11. Завхан	24149	8585	9449	1836	2897	1382	3132	26417	8.4	2869	3440	3166
12. Орхон	47839	16823	17479	6275	6997	265	3197	25379	7.9	4643	5145	5113
13. Өвөрхангай	19269	4057	8753	2852	2575	1032	4153	33274	8.0	11430	11404	12074
14. Өмнөговь	17989	5649	7864	2836	1234	406	2119	15383	7.3	5548	7712	5295
15. Сүхбаатар	17135	4468	8412	2612	981	662	2340	19636	8.4	3592	3047	3130
16. Сэлэнгэ	24338	7618	9932	3275	3009	504	4102	32664	8.0	8490	7130	7562
17. Төв	15435	4899	7961	1004	803	768	2914	23485	8.1	10701	8102	7843
18. Увс	22190	6122	10326	2211	2394	1137	3506	24881	7.1	7617	7473	7003
19. Ховд	26153	5572	11040	3700	4752	1089	4006	30352	7.6	2400	7055	3555
20. Хөвсгөл	40984	12132	16613	4551	5567	2121	5371	37064	6.9	6561	9611	8567
21. Хэнтий	23420	6242	11953	2404	1879	942	3048	23915	7.8	5369	6184	5004
<b>Аймгийн дүн</b>	<b>498688</b>	<b>151195</b>	<b>208363</b>	<b>54658</b>	<b>65671</b>	<b>18801</b>	<b>68341</b>	<b>537472</b>	<b>7.9</b>	<b>125342</b>	<b>134037</b>	<b>121419</b>
22. Улаанбаатар	766806	274997	303903	64251	118139	5516	54930	443040	8.1	66120	80022	68921
<b>Улсын дүн</b>	<b>1265494</b>	<b>426192</b>	<b>512266</b>	<b>118909</b>	<b>183810</b>	<b>24317</b>	<b>123271</b>	<b>980512</b>	<b>8.0</b>	<b>191462</b>	<b>214059</b>	<b>190340</b>

**Бүртгэгдсэн бүх халдварт өвчлөл 2012 оны эхний 2 сарын байдлаар**

	Халдварт өвчин /ӨУА 10 нэршлээр	Өвчлөл /бодит тоогоор /			10000 хүн амд			Нас Баралт 2012 он
		2012 онд		5 жилийн дундаж	2012 онд		5 жилийн дундаж	
		2011 онд	2012 онд		2011 онд	2012 онд		
1	Холер (A00)	0	0	0	0.0	0.0	0.0	0
2	Балнад( A01)	0	0	0	0.0	0.0	0.0	0
3	Сальмонеллэз ( A02)	12	5	8	0	0	0.0	0
4	Цусан суулга ( A03)	202	188	247	0.7	0.7	1.1	0
5	Хүнснээс гаралтай бактерт хордлого ( A05 )	7	11	36	0	0	0.2	0
6	Суулгалт халдвар ( A09)	8	7	7	0	0	0.0	0
7	Тарваган тахал (A20)	0	0	0	0	0	0.0	0
8	Сүрьеэ (A15-A19 )	616	593	614	2.2	2.1	2.8	21
9	Хүний боом өвчин (A22 )	5	0	1	0	0	0.0	0
10	Бруцеллэз ( A23)	72	75	51	0.3	0.3	0.2	0
11	Татран (A35 )	0	0	0	0.0	0.0	0.0	0
12	Сахуу (A 36)	0	0	0	0.0	0.0	0.0	0
13	Улаан эсэргэнэ (A38 )	4	21	6	0	0.1	0.0	0
14	Менингококкт халдвар ( A39)	5	6	8	0	0	0	0
15	Ёлом (A46 )	10	28	22	0.0	0.1	0.1	1
16	Хийт үхжил (A48)	0	0	0	0.0	0.0	0.0	0
17	Тэмбүү (A50-A53)	638	690	631	2.3	2.5	2.9	1
18	Гонококкт халдвар (A54 )	801	806	832	2.9	2.9	3.8	0
19	Трихомониаз (A59)	651	691	693	2.3	2.5	3.2	0
20	Галзуу (A82)	0	0	0	0.0	0.0	0.0	0

	Халдварт өвчин /ӨУА 10 нэршлээр	Өвчлөл /бодит тоогоор/			10000 хүн амд			Нас Баралт 2012 он
		2012 онд		5 жилийн дундаж	2012 онд		5 жилийн дундаж	
		2011 онд	2012 онд		2011 онд	2012 онд		
21	Хачигт энцефалит (A84)	0	0	0	0.0	0.0	0.0	0
22	Халдварт гепатит ( B15-B19)	2259	2278	1990	8.1	8.2	9.2	4
	Халдварт гепатит ( A)	2085	2105	1818	7.5	7.6	8.4	0
	Халдварт гепатит ( B)	125	109	129	0.4	0.4	0.6	0
	Халдварт гепатит ( C)	29	26	24	0.1	0.1	0.1	0
23	Хөхүүл ханиад (A37)	0	0	0	0.0	0.0	0.0	0
24	Гахай хавдар (B26)	96	854	253	0.3	3.1	1.2	0
25	Салхин цэцэг (B01 )	616	652	523	2.2	2.3	2.4	0
26	Улаанбурхан (B05)	0	0	1	0.0	0.0	0.0	0
27	Улаанууд (B06 )	0	3	2	0.0	0.0	0.0	0
28	Халдварт эритема (B08.3)	0	0	0	0.0	0.0	0.0	0
29	Энтеро вирус ( B08.4)	27	80	26	0.1	0.3	0.1	0
30	Мөөгөнцөр ( B45-B49 )	201	225	246	0.7	0.8	1.1	0
31	ХДХВ / ДОХ (B20-B24)	3	5	3	0.0	0.0	0.0	0
32	Нярайн үжил (P36)	0	2	9	0.0	0.0	0.0	0
33	Хумхаа	0	0	0	0.0	0.0	0.0	0
34	Хачигт боррелиоз	0	0	0	0.0	0.0	0.0	0
35	Хачигт рикеттиоз	0	0	0	0.0	0.0	0.0	0
36	Бүгд	6233	7220	6210	22.4	26.0	28.7	27